



BIURO USŁUG INŻYNIERYJNYCH

**KOLEKTOR**

64-100 LESZNO ul. R. Kowalskiego 33

tel / fax 65 526-77-00

pracownia@kolektor-serwis.pl

STADIUM		NR EGZ.
PROJEKT WYKONAWCZY		1
INWESTYCJA		TOM
BUDOWA KANALIZACJI SANITARNEJ W AGLOMERACJI GNIEWKÓW, GMINA DOBROMIERZ – II ETAP, BUDOWA SIECI KANALIZACJI SANITARNEJ W ROZTOCE, BOROWIE I JUGOWEJ		I
TYTUŁ OPRACOWANIA		BRANŻA
PRZYŁĄCZE KANALIZACJI SANITARNEJ DO POSESJI PRZY UL. 3 MAJA 51 W ROZTOCE (DZIAŁKA NUMER 469/2)		IS
ZAMAWIAJĄCY, INWESTOR		KAT. OBIEKTU. BUD.
GMINA DOBROMIERZ PLAC WOLNOŚCI 24 58-170 DOBROMIERZ		XXVI
OPRACOWANIE		PODPIS
PROJEKTANT	uprawnienia projektowe nr WKP/0273/POOS/14 specjalność: instalacyjno – inżynierska członek WOIB w Poznaniu	
mgr inż. Tomasz Rzeźnik		
KIEROWNIK PROJEKTU		
inż. Łukasz Janiak		
ZAWARTOŚĆ TOMU		DATA
• CZĘŚĆ OPISOWA • PLAN SYTUACYJNO-WYSOKOŚCIOWY • CZĘŚĆ GRAFICZNA • PRZEDMIAR ROBÓT • OŚWIADCZENIE WŁAŚCICIELA		LESZNO CZERWIEC 2021r.

## **O P I S   T E C H N I C Z N Y**

### **1       DANE OGÓLNE**

- Zamawiający – Gmina Dobromierz, plac Wolności 24, 58-170 Dobromierz
- Zadanie inwestycyjne – Budowa kanalizacji sanitarnej w Aglomeracji Gniewków, gmina Dobromierz – II Etap, budowa sieci kanalizacji sanitarnej w Roztoce, Borowie i Jugowej
- Faza opracowania – Projekt wykonawczy
- Nazwa opracowania – Budowa przyłącza kanalizacji sanitarnej do działki nr 469/2 w miejscowości Roztoka, ul. 3 Maja 51, gm. Dobromierz

### **2       ZAWARTOŚĆ OPRACOWANIA**

Niniejsze opracowanie jest projektem wykonawczym budowy przyłącza kanalizacji sanitarnej w trybie art. 29a.1. Ustawy z dnia 7 lipca 1994 r. Prawo Budowlane (Dz.U.2016.290).

Niniejszy projekt zawiera :

- a) część opisowa,
- b) plan sytuacyjno-wysokościowy,
- c) część graficzna,
- d) przedmiar robót,
- e) oświadczenie właściciela posesji

### **3       PODSTAWA OPRACOWANIA**

- Projekt budowlany „Budowa kanalizacji sanitarnej w Aglomeracji Gniewków, gmina Dobromierz – Etap II. Budowa sieci kanalizacji sanitarnej w Roztoce, Borowie i Jugowej – Budowa kanalizacji sanitarnej w Borowie”, opracowanie „Kolektor Serwis Sp.J.”, 2020 r.,
- Mapy sytuacyjno – wysokościowe terenu opracowania w skali 1:500,
- Opinia geotechniczna dla projektowanej sieci kanalizacji sanitarnej w Aglomeracji Gniewków obejmującej trzy miejscowości: Roztoka, Borów, Jugowa, gmina Dobromierz, powiat świdnicki, województwo dolnośląskie”, opracowanie „GEOMETR” Szczawno Zdrój, sierpień 2018 r.,
- Uzgodnienia z Inwestorem,
- Uzgodnienia z właścicielami oraz zarządcami terenów,
- Wizje lokalne w terenie,
- Obowiązujące przepisy i normy,

#### **4 PRZEDMIOT I ZAKRES OPRACOWANIA**

Przedmiotem niniejszego opracowania jest przyłącze kanalizacji sanitarnej na odcinku od końca kanału bocznego na granicy działki nr 469/2, do przebiegu istniejącej kanalizacji sanitarnej wychodzącej z budynku.

Zakres rzeczowy określono w Przedmiarze robót

#### **5 OGÓLNY OPIS ROZWIĄZAŃ PROJEKTOWYCH**

Przyłącze zaprojektowano z minimalnym spadkiem dna 2%.

Przebieg przewodu, rzędne i zagłębienia określono na planie sytuacyjno-wysokościowym oraz na profilach podłużnych.

Rzędna włączenia przyłącza w domową instalację ustalono na podstawie informacji uzyskanych od właściciela posesji. Przed wykonaniem przyłącza należy zweryfikować ww. rzędną poprzez wykop odkrywkowy. Do rzeczywistej rzędnej należy dostosować ewentualny spadek – w przypadku trójników lub rzędną włączenie ostatniego odcinka w studzienkę.

Projektuje się realizację przyłączy kanalizacji sanitarnej z rur:

- wykonanych z wysokowartościowego, nieplastyfikowanego polichlorku winylu PCW,
- jednowarstwowych, litych,
- o sztywności obwodowej  $SN8kN/m^2$ ,
- kielichowych,
- z uszczelkami trwale osadzonymi w kielichu w procesie produkcji,
- o średnicach Dn160mm.

Projektuje się studzienki rewizyjne niezłazowe, o średnicy Dn400mm, wykonane z prefabrykowanych elementów z PP lub PEHD:

- podstawy studzienki z kinetą,
- rury trzonowej,
- teleskopu z żeliwnym wjazdem klasy A15 lub D400 (w zależności od lokalizacji studzienki).

Powinny one stanowić rozwiązanie systemowe wraz z rurami przyjętymi do wykonania przyłączy.

Przewody posadawiać w wykopie:

- wąskoprzestrzennym,
- o szerokości przestrzeni roboczej 1,00m
- wykonywanym mechanicznie lub ręcznie
- umocnionym lekkimi aluminiowymi, płytowymi obudowami przy głębokości >1,0m.

Przyłącze prowadzone jest w terenie zielonym. W przypadku przejścia pod nawierzchnią umocnioną należy ją odtworzyć do stanu pierwotnego.

W przypadku, gdy naturalne podłoże stanowią grunty niespoiste, drobno, średnio i gruboziarniste (bez frakcji pylastych), przewód należy posadawiać na gruncie rodzimym, po wykonaniu warstwy wyrównawczej. W strefie posadowienia grunt powinien być pozbawiony kamieni oraz wszelkich przedmiotów o wielkości >20mm lub/i ostrych krawędziach, mogących uszkodzić rurę.

W pozostałych przypadkach przewody posadawiać na podsypce wykonanej z materiału dowożonego – piasku lub żwiru o grubości min 10 cm.

Wszystkie roboty w strefie kanałowej wykonywać ręcznie. Obsypki wykonywać warstwami 0,2m i zagęszczać ręcznie.

Zasypki wykonywać z gruntu rodzimego.

W przypadku wystąpienia kolizji z innym przyłączem prace należy wykonywać ręcznie z zachowaniem szczególnej ostrożności, a przy zasypywaniu wykopów wymagane jest bardzo dokładne zagęszczenie gruntu, aby nie dopuścić do osiadania ziemi i późniejszego zarwania kolizyjnych przewodów.

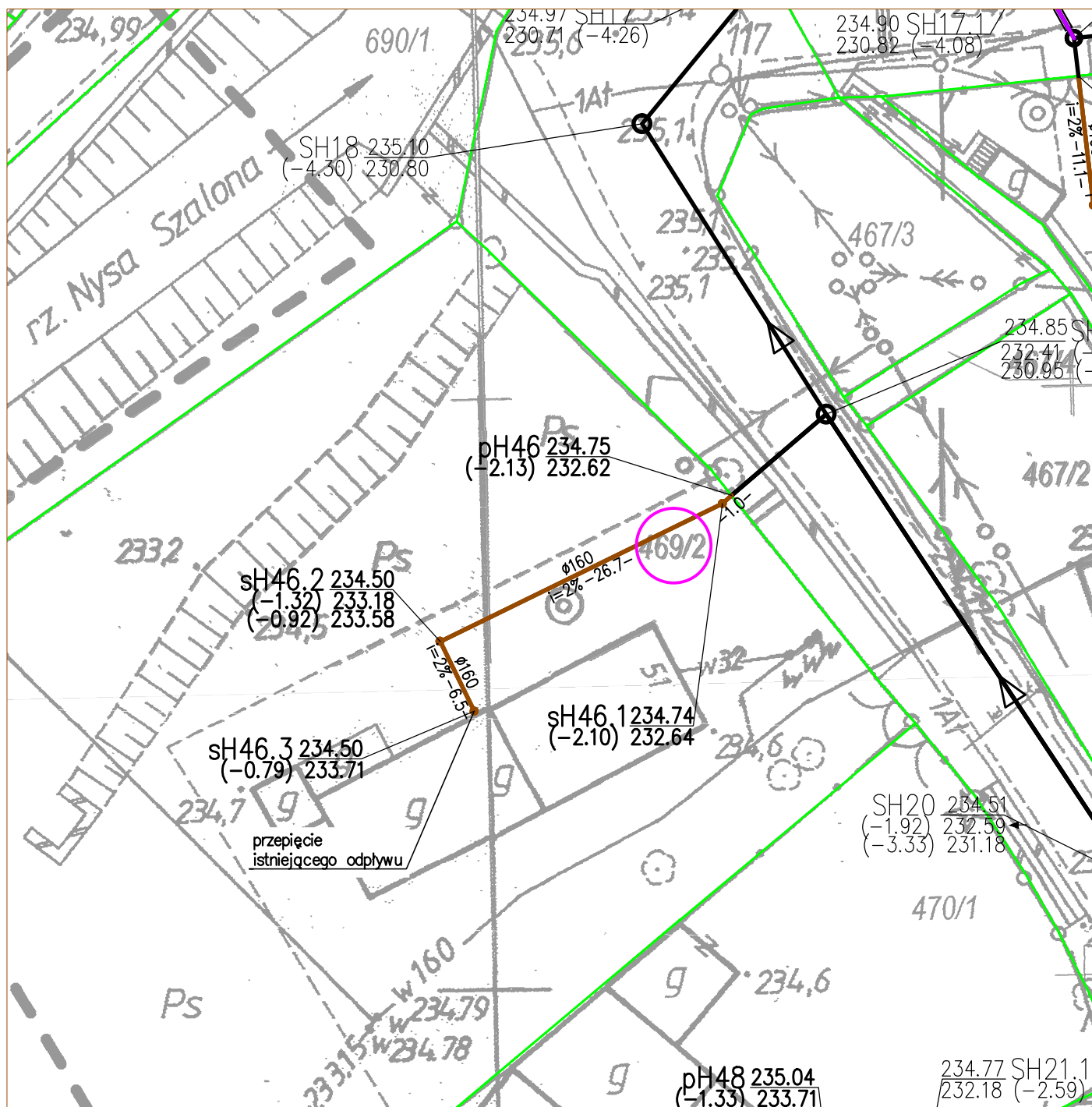
## **6 UWARUNKOWANIA I ROZWIĄZANIA SZCZEGÓŁOWE**

Ze względu na konieczność przejścia pod nawierzchnią umocnioną – z kostki betonowej, należy ją odtworzyć do stanu pierwotnego.

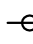


## **7 UWAGI KOŃCOWE**


Wszystkie roboty wykonać zgodnie z obowiązującymi przepisami BHP i wykonawstwa robót budowlano - montażowych (Dz. U.2003 nr 47 poz. 401).

mgr inż. Tomasz Rzeźnik

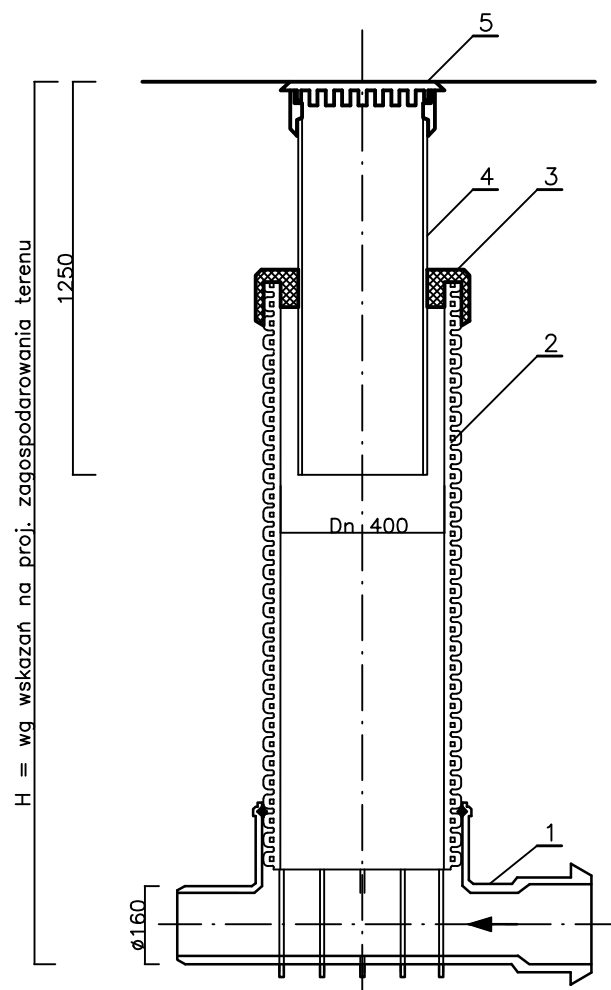


LEGENDA:

-  PROJEKTOWANA KANALIZACJA SANITARNA WG ODRBNEGO OPRACOWANIA
-  PROJEKTOWANE PRZYŁĄCZA KANALIZACJI SANITARNEJ
-  NUMER EWIDENCYJNY DZIAŁKI

 <p>Biurow Usług Inżynierskich <b>KOLEKTOR</b> 64-100 LESZNO ul. R. Kowalskiego 33 tel/fax 65 526 77 00</p>		ZAMAWIAJĄCY INWESTOR			
		<b>GMINA DOBROMIERZ</b> Plac Wolności 24, 58-170 Dobromierz			
BUDOWA KANALIZACJI SANITARNEJ W AGLOMERACJI GNIEWKÓW, GMINA DOBROMIERZ – II ETAP, BUDOWA SIECI KANALIZACJI SANITARNEJ W ROZTOCE, BOROWIE I JUGOWEJ		OBIEKT I TREŚĆ RYSUNKU  <b>PRZYŁĄCZE KANALIZACYJNE</b> <b>ROZTOKA</b> <b>UL. 3 MAJA 51</b>			
ZESPÓŁ PROJEKTOWY		PODPIS	SKALA	NUMER RYSUNKU	
PROJEKTANT	mgr inż. T. RZEŹNIK uprawnienia projektowe nr WKP/0273/POOS/14 specjalność instalacyjno – inżynierska członek WOIB w Poznaniu		1 : 500	<b>01.00</b>	
			DATA OPRACOWANIA	BRANŻA	STADIUM
			06.2021	IS	PW
					NR OBIEKTU
					I






5	Właz żeliwny klasy A15 lub D400 – w zależności od lokalizacji studzienki
4	Rura teleskopowa PCW Dn 315mm
3	Pierścień uszczelniający
2	Rura trzonowa karbowana PP Dn min 400mm
1	Kineta PP Dn400/160 dla rur PCW
L.p.	NAZWA

#### UWAGI:

W terenach obciążonych komunikacyjnie stosować włazy żeliwne klasy D400, natomiast w terenach zielonych klasy A15.

Rysunek przedstawia typowe rozwiązanie dla studni tworzywowej, gdzie dopływ/dopływy i odpływ są usytuowane na tej samej wysokości (w dnie kinety). W przypadku, gdy dopływ do studzienki zaprojektowano powyżej dna kinety, na etapie realizacji, należy wywiercić otwór na odpowiedniej rzędnej i osadzić przejście szczelne "in situ" pod włączenie kanału. Dopływ w dnie kinety należy zaslepić

<div></div> <div>Biuro Usług Inżynierskich <b>KOLEKTOR</b> 64-100 LESZNO ul. R. Kowalskiego 33 tel/fax 65 526 77 00</div>		ZAMAWIAJĄCY INWESTOR				
		GMINA DOBROMIERZ Plac Wolności 24, 58-170 Dobromierz				
		OBIEKT I TREŚĆ RYSUNKU				
BUDOWA KANALIZACJI SANITARNEJ W AGLOMERACJI GNIEWKÓW, GMINA DOBROMIERZ – II ETAP, BUDOWA SIECI KANALIZACJI SANITARNEJ W ROZTOCE, BOROWIE I JUGOWEJ		SCHEMAT STUDZIENKI Z TWORZYW SZTUCZNYCH Dn400mm				
ZESPÓŁ PROJEKTOWY		PODPIS	SKALA	NUMER RYSUNKU		
PROJEKTANT	mgr inż. T. RZEŹNIK uprawnienia projektowe nr WKP/0273/POOS/14 specjalność instalacyjno – inżynierska członek WOIB w Poznaniu		—	03.00		
			DATA OPRACOWANIA	BRANŻA	STADIUM	NR OBIEKTU
			06.2021	IS	PW	I

Przedmiar robót - przyłącze do budynku - ul. 3 maja 51

Poz.	Opis pozycji	Jedn.	Ilość
1	Wykonanie kanału PCW SN8 DN 160 mm w wykopie wąskoprzestrzennym, na głębokości od 0,9 do 2,2 m, na podsypce 10cm z piasku dowożonego, z obsypką do 30 cm ponad sklepienie rury z zagęszczeniem ręcznym i zasypką z gruntu rodzimego wraz ze zdjęciem i odtworzeniem warstwy ziemi urodzajnej	m	34,2
2	Wykonanie kompletnej studzienki Dn400mm z PEHD lub PP składającej się z kinety z dopływami Dn 160mm, rury wznoszącej SN2, teleskopu i wjazdu żeliwnego klasy A15	szt	3
3	Rozbiórka i odtworzenie nawierzchni z kostki betonowej na podsypce cementowo-piaskowej wraz ew odtworzeniem obrzeża	m2	2

Zadanie:	„Budowa kanalizacji sanitarnej w Aglomeracji Gniewków, gmina Dobromierz – II Etap, budowa sieci kanalizacji sanitarnej w Roztoce, Borowie i Jugowej”
Inwestor:	Gmina Dobromierz, Plac Wolności 24, 58-170 Dobromierz

Roztoka, dn. 16.11.19r.  
Miejscowość, Data

**Oświadczenie Właściciela / Współwłaściciela/i\***  
**– zgoda na przeprowadzenie trasy kanalizacji sanitarnej w zakresie przyłącza**

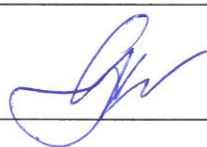
Niniejszym oświadczam, że jestem właścicielem / współwłaścicielem\* działki nr .....469/2..... położonej w miejscowości .....Roztoka..... i wyrażam zgodę na wejście na teren ww. działki w celu wykonania: prac projektowych, prac rozbiórkowych, prac ziemnych, robót budowlano-montażowych oraz robót odtworzeniowych związanych z realizacją przyłączenia budynku nr .....51 ..... do kanalizacji sanitarnej.

Jednocześnie wyrażam zgodę na przetwarzanie moich danych osobowych do celów realizacji tej inwestycji.

Oświadczam ponadto, że w ciągu 6 miesięcy od zakończenia robót podłączę / podłączymy się do systemu sieci kanalizacyjnej.

Dodatkowe uzgodnienia umieszczono na kolejnej stronie.

Podpisano:

Dotyczy:	Imię i nazwisko:	Podpis:
Właściciel	STANISŁAW GWAZDACZ	
Współwłaściciel		
Współwłaściciel		

Dokument sporządzono w 2 egzemplarzach.

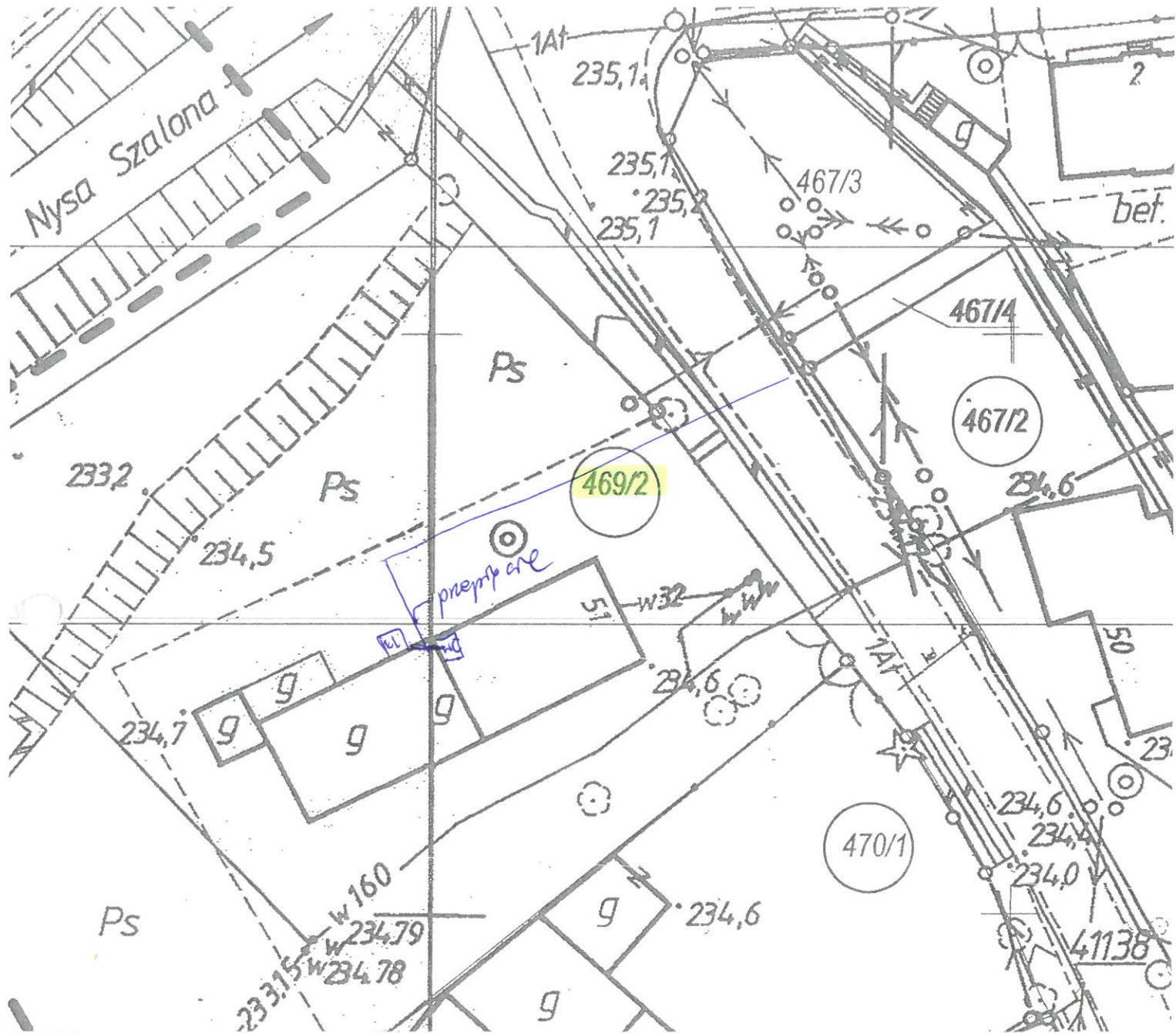
\*niepotrzebne skreślić

UL. 3 MAJA 51

Zgodnie z art. 13 ust. 1 i 2 rozporządzenia Parlamentu Europejskiego i Rady (UE) 2016/679 z dnia 27 kwietnia 2016 r. w sprawie ochrony osób fizycznych w związku z przetwarzaniem danych osobowych i w sprawie swobodnego przepływu takich danych oraz uchylenia dyrektywy 95/46/WE (ogólne rozporządzenie o ochronie danych) (Dz. Urz. UE L 119 z 04.05.2016, str. 1), dalej „RODO”, informuję, że:

- 1) administratorem Pani/Pana danych osobowych jest ..... **Wójt Gminy Dobromierz Jerzy Ulbin**.....
- 2) Z inspektorem ochrony danych osobowych w ..... **Urzędzie Gminy Dobromierz**..... / można skontaktować się pod adresem e-mail: **...ug@dobromierz.pl**.....
- 3) Pani/Pana dane osobowe przetwarzane będą w celu realizacji zadań urzędu wynikających z prawa – na podstawie art. 6 ust. 1 lit. c ogólnego rozporządzenia o ochronie danych osobowych;
- 4) odbiorcami Pani/Pana danych osobowych będą wyłącznie podmioty uprawnione do uzyskania danych osobowych na podstawie przepisów prawa;
- 5) Pani/Pana dane nie będą przekazywane do państwa trzeciego lub organizacji międzynarodowej;
- 6) Pani/Pana dane osobowe przechowywane będą w czasie określonym przepisami prawa, zgodnie z instrukcją kancelaryjną określoną przez Prezesa Rady Ministrów (Premiera);
- 7) posiada Pani/Pan prawo żądania od administratora dostępu do danych osobowych, prawo do ich sprostowania lub ograniczenia przetwarzania w przypadkach określonych w ogólnym rozporządzeniu o ochronie danych;
- 8) ma Pani/Pan prawo wniesienia skargi do Prezesa Urzędu Ochrony Danych Osobowych
- 9) nie przysługuje Pani/Panu prawo usunięcia danych ze względu na prawne obowiązki określone w pkt 3 zgodnie z art.17 ust.3 lit. b, d lub e ogólnego rozporządzenia o ochronie danych osobowych;
- 10) nie przysługuje Pani/Panu prawo wniesienia sprzeciwu wobec przetwarzania ze względu na to, że określona w pkt 3 podstawa jest inna niż w art.21 ogólnego rozporządzenia o ochronie danych osobowych;
- 11) nie przysługuje Pani/Panu prawo do cofnięcia zgody ze względu na to, że przetwarzanie nie jest oparte o wyrażenie zgody;
- 12) Pani/Pana dane nie będą podlegały profilowaniu i zautomatyzowaniu i dlatego nie przysługuje Pani/Panu prawo do przenoszenia danych w sposób zautomatyzowany ze względu na to, że określona w pkt 3 podstawa jest inna niż w art. 20 ogólnego rozporządzenia o ochronie danych;

Powyższe wynika z art. 13 ogólnego rozporządzenia o ochronie danych osobowych z dnia 27 kwietnia 2016 r.



# LEGENDA

- Oznaczenie przebiegu sieci kanalizacyjnej
- ➔ Oznaczenie miejsca włączenia przyłącza do budynku
- Oznaczenie lokalizacji studzienki
- × Oznaczenie miejsca wejścia do budynku / Oznaczenie miejsca wejścia na teren działki

Dodatkowe uzgodnienia z właścicielem działki:

— głębokość posadowienia punktu włączenia przyłącza do budynku wynosi 0,10 m p.p.t.

— brzozy, łaty, beton

—

—

—

