



GMINA MIEJSKA
GIŻYCKO



Giżycko, 03.04.2023 r.

ZP.271.1.8.2023.MB

Wszyscy Wykonawcy

ZAPYTANIA I WYJAŚNIENIA ORAZ MODYFIKACJA SWZ NR 3

W związku z otrzymanymi zapytaniem w postępowaniu o udzielenie zamówienia publicznego pn.: „Przebudowa i rozbudowa budynku dawnego kina „Fala” na Giżyckie Centrum Pokoleń – etap I” – w formule zaprojektuj i wybuduj Zamawiający na podstawie art. 284 ust. 2,3, 6 oraz art. 286 ust. 1, 5 – 7, 9 ustawy z dnia 11 września 2019 r. Prawo zamówień publicznych (tekst jednolity Dz. U. z 2022 r. poz. 1710 z późn. zm.) wyjaśnia treść Specyfikacji Warunków Zamówienia (SWZ) i dokonuje jej modyfikacji.

ZAPYTANIA I WYJAŚNIENIA

Pytanie 1

Prosimy o udzielenie informacji na temat wykładzin podłogowych. Jaki rodzaj wykładziny ma być w konkretnym pomieszczeniu, z jakimi parametrami technicznymi i sposobem wykończenia przyściennego? Podane informację są bardzo ogólnikowe. Często mylone są pojęcia PUR - to wykończenia wierzchnie wykładzin a nie podkład.

Wykładzina z wykończeniem LPX nie występuje z podkładem piankowym, jest to linoleum.

Wyjaśnienie

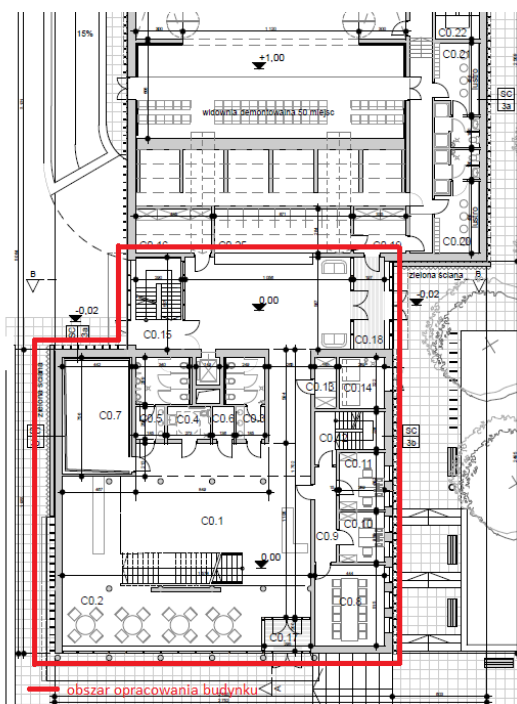
Wykładziny powinny być dostosowane do pomieszczeń, w których będą się znajdowały, pod względem parametrów funkcjonalnych i technicznych. Należy je dobrać na etapie projektu wykonawczego.

Pytanie 2

Proszę o zaznaczenie na rzutach obszar przedmiotu zamówienia w zakresie robót budowlanych. Wg koncepcji elementy nowoprojektowane „wchodzą” w bryłę zabytkową, ale rozbudowa części zabytkowej nie stanowi przedmiotu zamówienia.

Wyjaśnienie

Zamawiający poniżej przedstawia załącznik graficzny obrazujący zakres robót budowlanych dotyczący budynków w przedmiotowym postępowaniu. Zakres jest identyczny dla wszystkich kondygnacji.



Pytanie 3

W których pomieszczeniach mają być zastosowane panele akustyczne, jaką mają mieć powierzchnię i jakie parametry techniczne?

Wyjaśnienie

Panele akustyczne należy zastosować w pomieszczeniach sali wielofunkcyjnej i sali muzycznej. Ilość i parametry techniczne powinny zostać określone w projekcie akustycznym.

Pytanie 4

Proszę o podanie parametrów pergoli z drukarki wodnej, które pozwolą na jej wycenę.

Wyjaśnienie

Zamawiający dopuszcza budowę pergoli z następujących materiałów: stal, drewno. Wysokość od 3m do 5m, promień zewnętrznego obrysu 5m. Drukarka wodna na połowie obwodu pergoli wyposażona w kompletne instalacje oraz zbiornik. Rozwiązania techniczne po stronie Wykonawcy.

Pytanie 5

Proszę o podanie parametrów ogrodu sensorycznego, które pozwolą na jego wycenę.

Wyjaśnienie

Do postępowania załączone zostały przykładowe rozwiązania elementów wyposażenia ogrodu sensorycznego, które powinny być podstawą do wyceny. Zamawiający odsyła do PFU oraz do Koncepcji zagospodarowania terenu – Opis Giżycko – koncepcja. Obszar do zagospodarowania ujęto w załączniku o nazwie PK 1- Projekt zagospodarowania w zakresie elementów wyposażenia.



Pytanie 6

Proszę o podanie parametrów placu zabaw, które pozwolą na jego wycenę. Jednocześnie proszę o przesunięcie terminu składania ofert do dnia 31.03.2023r. z uwagi na skomplikowaną i budzącą wiele niejasności wycenę przedmiotu zamówienia.

Wyjaśnienie

Do postępowania załączone zostały przykładowe rozwiązania elementów wyposażenia placu zabaw, które powinny być podstawą do wyceny. Zamawiający nie dopuszcza wykonania placu zabaw z elementów drewnianych.

Pytanie 7

Czy Zamawiający dopuszcza możliwość zawarcia przez wykonawcę umowy z instytucją finansującą w zakresie cesji wierzytelności obejmującej finansowanie przedmiotowej inwestycji w trakcie jej realizacji ?

Wyjaśnienie

Zamawiający dopuszcza możliwość zawarcia przez wykonawcę umowy z instytucją finansującą w zakresie cesji wierzytelności obejmującej finansowanie przedmiotowej inwestycji w trakcie jej realizacji.

Pytanie 8

Prosimy o udzielenie informacji na temat blatów pod umywalkami w sanitariatach, czy mają być z płyty HPL czy innego materiału? Prosimy o podanie danych technicznych szafek ubraniowych (materiał, model szafki, zamek itp).

Wyjaśnienie

Blaty należy wykonać z płyt HPL. Meble nie są przedmiotem inwestycji. Zamawiający odsyła do pytania nr 1 z dnia 28.03.2023 r.

Pytanie 9

Proszę o podanie funkcjonalności sali widowiskowej, która to nie została opisana.

Wyjaśnienie

Sala widowiskowa będzie spełniała funkcję teatralną , kinową, koncertową, audytoryjną.

Pytanie 10

Czy w ofercie należy uwzględnić izolację poziomą ścian piwnic metodą iniekcji, czy jedynie izolację przeciwwilgociową pionową.

Wyjaśnienie

W ofercie należy uwzględnić roboty budowlane w zakresie izolacji pionowej oraz poziomej ścian piwnic.

Pytanie 11

Koncepcja opublikowana dla technologii scenicznej nie pozwala na podjęcie działań kosztorysowych. Schemat zaprojektuj i wybuduj jest zbyt niedokładny nie pozwalający na konkurencyjną kalkulację. Zamawiający w koncepcji nie określił potrzebnych do wyceny instalacji : - obwodów zasilania i sterowania a w tym wymaganych punktów przyłączeniowych - ilości urządzeń i aparatów scenicznych - brak wytycznych co do multimedii lub utrzymania standardów DCI dla kina wytyczne te są potrzebne dla wyliczeń instalacji kablowych oraz



rozdzielni elektrycznych. - mechaniki scenicznej wraz z obciążeniami , które są potwierdzone przez konstruktora Nie można także wykonać wyliczeń kosztów projektu, ponieważ nie jest wiadoma ilość roboczogodzin potrzebnych do wykonania projektu, który nie ma wytycznych. Prosimy o uzupełnienie danych.

Wyjaśnienie

Należy zaprojektować wszystkie niezbędne instalacje do zapewnienia funkcji użytkowej obiektu wyszczególnionego wyjaśnieniu na pytanie 9.

Pytanie 12

Proszę o podanie parametrów technicznych wewnętrznych żaluzji okiennych opuszczanych mechanicznie na elewacji południowej i zachodniej.

Wyjaśnienie

Zamawiający nie podaje parametrów technicznych wewnętrznych żaluzji okiennych. Żaluzje powinny być dostosowane do funkcji pomieszczeń.

Pytanie 13

Czy ściana zewnętrzna, na której znajduje się mozaika ceramiczna ma być docieplona od wewnątrz, czy ma pozostać bez docieplenia? Jeżeli tak, to w jakiej technologii?

Wyjaśnienie

Ścianę na której znajduje się mozaika należy ocieplić wg technologii zaproponowanej przez projektanta.

Pytanie 14

Istniejące balustrady przy głównych schodach w holu mają wysokość 100cm. Czy należy przewidzieć podniesienie pochwyty do 110cm? Jakie prace należy przewidzieć przy schodach, w szczególności jeżeli chodzi o stopnie obłożone drewnem?

Wyjaśnienie

Należy przewidzieć podniesienie balustrad do wysokości 110cm. Schody należy poddać remontowi, w szczególności należy przewidzieć remont drewnianych elementów.

Pytanie 15

Proszę o potwierdzenie, że nie należy zrywać istniejącego pokrycia z papy nad częścią istniejącą. Zgodnie z opisem, warstwy projektowane należy wykonać na istniejących warstwach

Wyjaśnienie

Zamawiający nie potwierdza. Należy usunąć pokrycie nad częścią istniejącą.

Pytanie 16

Czy na klatkach schodowych można przyjąć do wyceny obłożenie stopni gresem zamiast żywicy?

Wyjaśnienie

Do wyceny należy przyjąć żywicę wskazaną w PFU.

Pytanie 17

Czy istniejące klatki schodowe w części zabytkowej należy przebudować (rozebrać i wykonać nowe), czy należy przewidzieć pozostawienie istniejących schodów i tylko ich obłożenie nowym materiałem?

Wyjaśnienie



Należy przewidzieć pozostawienie istniejących schodów i obłożenie ich nowym materiałem.

Pytanie 18

Czy przedmiot zamówienia w tym etapie obejmuje dostawę central wentylacyjnych? Koncepcja przewiduje montaż central w części dobudowywanej.

Wyjaśnienie

Przedmiot zamówienia przewiduje dostawę centrali wentylacyjne na potrzeby budynku zabytkowego.

Pytanie 19

Czy przedmiot zamówienia obejmuje dostawę i montaż pomp ciepła? Przewidziano lokalizację kotłowni w pomieszczeniu technicznym w poziomie „0” w części dobudowywanej?

Wyjaśnienie

Przedmiot zamówienia nie obejmuje dostawy pompy ciepła. Do wyceny należy przewidzieć ogrzewanie części zabytkowej z sieci ciepłowniczej. W części nowoprojektowanej należy uwzględnić ogrzewanie z użyciem pomp ciepła.

Pytanie 20

Czy należy przewidzieć skucie wszystkich posadzek w części istniejącej, czy należy niektóre z nich zachować?

Wyjaśnienie

Należy przewidzieć wykonanie wszystkich posadzek jako nowe.

Pytanie 21

Czy należy przewidzieć skucie wszystkich tynków istniejących (z wyjątkiem mozaik), czy należy je pozostawić i jedynie usunąć warstwy malarskie?

Wyjaśnienie

Należy przewidzieć skucie tynków w części podziemnej budynku. W pozostałej części należy przewidzieć usunięcie warstw malarskich wraz z poszpachlowaniem nierówności.

Pytanie 22

Czy w przypadku skucia starych tynków na ścianach należy wykonać okładziny z płyt g-k (zgodnie z opisem koncepcji), czy tynki cem-wap + gładź + malowanie?

Wyjaśnienie

Do wyceny należy przyjąć tynki cem-wap + gładź + malowanie.

Pytanie 23

Czy w części zabytkowej można stosować gładź gipsową, czy należy stosować gładź wapienną?

Wyjaśnienie

Do wyceny należy przyjąć gładź wapienną.

Pytanie 24

Czy Inwestor występował do WUOZ w Olsztynie o wydanie zaleceń konserwatorskich dotyczących prac związanych z mozaiką? Po wnikliwej ocenie stanu zachowania mozaiki na elewacji kina stwierdzono, iż na znacznych obszarach oddziela się od podłoża- tzn. żelbetowej ściany z powodu korozji prętów zbrojeniowych. Nie ma możliwości przeprowadzenia



skutecznych prac renowacyjnych w/w mozaiki bez usunięcia przyczyn a więc najprawdopodobniej wykonania transferu mozaiki, rozbiórcze ściany i wykonania nowej a być może także nowych słupów. Czy inwestor przewiduje taką daleką ingerencję w substancję zabytkową?

Wyjaśnienie

Inwestor nie występował o wydanie zaleceń konserwatorskich. Na dzień dzisiejszy Zamawiający nie przewiduje wykonywania nowych słupów. Technologię naprawy mozaiki należy zaprojektować i uzgodnić Wojewódzkim Konserwatorem Zabytków.

MODYFIKACJA SWZ

Zamawiający informuje, że wydłuża termin składania ofert do dnia **13.04.2023 r. do godz. 13:00**.

Jednocześnie modyfikacji ulega Specyfikacja warunków Zamówienia w poniższych rozdziałach:

1. W **Rozdziale 17. Termin związania ofertą** pkt. 1 otrzymuje brzmienie:
„1. Wykonawca będzie związany ofertą przez okres 30 dni, tj. **do dnia 12.05.2023 r.**”
2. W **Rozdziale 18. Sposób oraz termin składania ofert** pkt. 1 otrzymuje brzmienie:
„1. Ofertę wraz z wymaganymi dokumentami należy podpisać i umieścić na platformazakupowa.pl pod adresem https://platformazakupowa.pl/pn/um_gizycko w myśl Ustawy PZP na stronie internetowej prowadzonego postępowania **do dnia 13.04.2023 r. do godziny 13:00**”
3. W **Rozdziale 19. Termin otwarcia ofert** pkt. 1 otrzymuje brzmienie:
„1. Otwarcie ofert nastąpi **w dniu 13.04.2023 r. o godz. 13:05 za pośrednictwem Platformy.**”

Na stronie internetowej prowadzonego postępowania https://platformazakupowa.pl/pn/um_gizycko ID postępowania: 736977, do pobrania:

1. Niniejsze pismo ZP.271.1.8.2023.MB z dnia 03.04.2023 r. – odpowiedzi na pytania i modyfikacja SWZ nr 3,
2. Ogłoszenie o zmianie ogłoszenia nr 2023/BZP 00161424/01 dnia 2023-04-03,
3. SWZ – po modyfikacji z 03.04.2023 r.

(-) Wojciech Karol Iwaszkiewicz
Burmistrz Miasta Giżycka