



AZZP.243.030.2020

Bydgoszcz, dnia 09.06.2020 r.

Dotyczy: udzielenia wyjaśnień w związku z prowadzonym postępowaniem na „Budowę budynku dydaktycznego dla potrzeb Uniwersytetu Technologiczno-Przyrodniczego w Bydgoszczy”.

Uniwersytet Technologiczno-Przyrodniczy im. Jana i Jędrzeja Śniadeckich w Bydgoszczy (dalej: „Zamawiający”), prowadząca postępowanie o udzielenie zamówienia publicznego w trybie przetargu nieograniczonego, zgodnie z Ustawą z dnia 29 stycznia 2004 roku Prawo zamówień publicznych (t.j. Dz.U. z 2019 r. poz. 1843 ze zm.; „Pzp”), na Budowę budynku dydaktycznego dla potrzeb Uniwersytetu Technologiczno-Przyrodniczego w Bydgoszczy działając na podstawie art. 38 ust. 2 w zw. z art. 38ust. 1 Pzp udziela wyjaśnień odnośnie treści specyfikacji istotnych warunków zamówienia („SIWZ”).

Pytanie nr 534

Dotyczy robót budowlanych

- 1. Proszę o wyjaśnienie rozbieżności w zakresie balustrad galerii. Wg rysunków szczegółowych BS-48 – BS-51 balustrady są wysokości 110cm, z kolei wg przekroju C-C pomiędzy osią A i B wynika, że przegroda szklana ma wysokość 205cm, a nad nią jest jeszcze jakaś zabudowa. Prosimy o udostępnienie detalu w tym zakresie.*

Odpowiedź na pytanie nr 534

Rysunki szczegółowe BS-48 – BS-51 dotyczą kolejno: ramp dla osób niepełnosprawnych, balustrad podnośnika nożycowego zewnętrznego. Balustrady galerii wg. rysunków szczegółowych. Pełne przeszklenie dla galerii nr 4, która ma być przeznaczona na potrzeby ‘reżyserki’.

Pytanie nr 534A

Dotyczy okablowania strukturalnego.

W opisie technicznym pojawia się wymóg zastosowania systemu okablowania strukturalnego, który w przyszłości będzie miał możliwość doposażenia o zarządzanie i monitoring. Wymóg

1



ten wraz z szeregiem pozostałych wytycznych jednoznacznie wskazują na system R&M co utrudnia uczciwą konkurencję i zawęża faktyczną możliwość wyboru rozwiązania do jednego producenta systemów okablowania strukturalnego, jednocześnie znacząco podnosząc koszt systemu.

Prosimy o wykreślenie tego wymogu z dokumentacji lub wskazanie przynajmniej trzech producentów, którzy spełniają opisane wymogi instalacji okablowania strukturalnego. W przypadku odmowy wykreślenia prosimy o wskazanie parametrów kluczowych, które ma spełniać system okablowania strukturalnego, tak aby nie wskazywał na jednego dostawcę.

Odpowiedź na pytanie nr 534A

Zamawiający wymaga spełnienia wymagań SIWZ i dokumentacji projektowej oraz dopuszcza złożenie oferty na bazie produktów równoważnych do opisanych w dokumentacji projektowej. Zamawiający przeprowadza postępowanie w sposób zapewniający zachowanie uczciwej konkurencji oraz równe traktowanie Wykonawców, jedynie opisując przedmiot zamówienia w sposób jednoznaczny i wyczerpujący za pomocą dostatecznie dokładnych i zrozumiałych określeń, uwzględniając wszystkie wymagania i okoliczności mogące mieć wpływ na sporządzenie oferty. Zgodnie z przywołanym wyrokiem ZAUZP z dnia 3 lutego 2005 UZP/ZO/0-153/05 „Zamawiający nie może dostosowywać SIWZ do warunków technicznych wygodnych dla poszczególnych Wykonawców, obniżając wymagania techniczne w odniesieniu do swoich potrzeb.

Przyjęcie takiej tezy prowadziłoby do konieczności ciągłej zmiany wymagań i w konsekwencji dopuszczenia do postępowania wykonawców, którzy nie oferują usług lub dostaw odpowiedniej (wcześniej zaplanowanej) jakości oraz funkcjonalności. Próba, bowiem ustalania wymagań technicznych zawartych, w SIWZ przez Wykonawców a nie przez Zamawiającego prowadzi do zachwiania równowagi pomiędzy poszczególnymi wykonawcami i w konsekwencji naruszenia przepisu art. 3 ustawy o zwalczaniu nieuczciwej konkurencji.”. Jednocześnie Zamawiający nadmienia, że wg jego wiedzy na rynku istnieje co najmniej kilku producentów systemów okablowania spełniających wymagania podane w Specyfikacji. Mając na uwadze powyższe, Zamawiający podtrzymuje zapisy SIWZ i dokumentacji projektowej.

Pytanie nr 535

- 2. Proszę o informację czy w galeriach należy uwzględniać sufity podwieszane, wg przekroju C-C występuje sufit, wg przekroju B-B sufitu brak, w tabelach pomieszczeń opisu wewnątrz powierzchnie sufitów w galeriach wynoszą „0”.*



Odpowiedź na pytanie nr 535

W galeriach należy przewidzieć sufity podwieszane zgodnie z przekrojem C-C, w miejscach doków paneli akustycznych – brak sufitów podwieszanych. Uwaga: w pomieszczeniach galerii należy przewidzieć wygłuszenie – zgodnie z pytaniem 504.

Pytanie nr 536

3. W nawiązaniu do wyjaśnień z dnia 26.05.2020r. odp.40 – prosimy o podanie ilości oraz typu trzpieni dylatacyjnych.

Odpowiedź na pytanie nr 536

Proszę zastosować w dylatacjach stropów trzpienie dylatacyjne JDSD 45HF firmy Jordahl w rozstawie co 75 cm.

Pytanie nr 537

1. W nawiązaniu do poprzedniego pytania prosimy o podanie sposobu i klasy zabezpieczenia konstrukcji stalowej.

Odpowiedź na pytanie nr 537

Konstrukcja stalowa malowana atestowanym zestawem antykorozyjnym. Kolor wg wytycznych architektury. Przygotowanie powierzchni SA 2.5.

Pytanie nr 538

1) Prosimy o wyjaśnienie zapisu w projekcie budowlanym i zamiennym wysokości budynku. Wg definicji z PB wysokość budynku mierzy się do:

„§ 6. Wysokość budynku, służącą do przyporządkowania temu budynkowi odpowiednich wymagań rozporządzenia, mierzy się od poziomu terenu przy najniższym położonym wejściu do budynku lub jego części, znajdującym się na pierwszej kondygnacji nadziemnej budynku, do górnej powierzchni najwyższego położonego stropu, łącznie z grubością izolacji cieplnej i warstwy ją osłaniającej, bez uwzględniania wyniesionych ponad tę płaszczyznę maszynowni dźwigów i innych pomieszczeń technicznych, bądź do najwyższego położonego punktu stropodachu lub konstrukcji przekrycia budynku znajdującego się bezpośrednio nad pomieszczeniami przeznaczonymi na pobyt ludzi.”

Tymczasem Projektant w Projekcie budowlanym i Projekcie budowlanym zamiennym określił wysokość budynku na rzędnej 13,80 (15,00 z wysokością attyki) (tu cytaty z opisu PBZ, PB)!



Obie rzędne nie odnoszą się ani do zaprojektowanego budynku - rzędna najwyższego punktu nad aulą to 16,12 mnpp (i to jest właściwą wysokością budynku) - ani do rysunków; natomiast rzędna attyk to 15,03mnpp. Dopiero na elewacjach Projektu budowlanego podniesione są do rzędnej 13,80 co nie zostało wskazane na projektach tj przekrojach i lub rzutach dachów.

Z uwagi na to, że w dokumentacji projektowej jest istotny błąd w określeniu zgodnie z Prawem budowlanym wysokości budynku oznacza to, że wykonawca nie uzyska pozwolenia na użytkowanie z powodu wrozbieżności, które stanowią istotne odstępnie od zatwierzonego projektu budowlanego (Art. 36a).

Prosimy o odniesienie się do powyższego w jaki sposób Zamawiający skoryguje ww rozbieżności.

Prosimy również o zamieszczenie brakującego rysunku z PB – Rzutu Dachy.

Odpowiedź na pytanie nr 538

Aula jest zwieńczona stropem akustycznym, przestrzeń pod zadaszeniem należy liczyć jako przestrzeń techniczną zwieńczoną dachem na wysokości całkowitej 16,12 m od poziomu wejścia głównego. Zmiana wysokości szczytu wynikała po zastosowaniu skorygowanego do dwuspadowego zadaszenia nad aulą (poprzednio kopertowego).

Pytanie nr 539

2) W opisie PBZ str 7 wskazano nową powierzchnię zabudowy 1 837,50m². Jest to zmiana istotna ws do PB. Prosimy o odniesienie się do powyższego w jaki sposób Zamawiający skoryguje wwrozbieżności.

Odpowiedź na pytanie nr 539

Wiążąca powierzchnia znajduje się w projekcie zamiennym zaakceptowanym przez Urząd Miasta Bydgoszcz. Powierzchnia zabudowy definiowana przez wycofaną normę PN-ISO 9836:1997 i zastąpiona bez zmian w tej kwestii aktualną normą PN-ISO 9836:2015-12 podaje jako powierzchnię zabudowy obszar zajmowany przez budynek w formie wykończonej (pierwotny projekt budowlany) z kolejnym punktem zaprzeczającym poprzedniemu podającym jako powierzchnię zabudowy zrzutowany pionowy obrys budynku (projekt zamienny budowlany). W świetle normy – obie powierzchnie są poprawne.



Pytanie nr 540

3) Wg PB i PBZ i zapisów odnośnie wysokości łącznika określono cyt.: „wysokość łącznika w najwyższym punkcie 10,08” mnp. Wg rysunków jest to wysokość 9,62 mnp. Wysokość budynku (w tym przypadku łącznika) określa się wg par 6 Prawa budowlanego, co oznacza, że aby zrealizować budynek wg zapisów PB należy zwiększyć wysokości łącznika tym samym dokonać zmiany kubatury łącznika dokonując zmiany istotnej ws do PB. Prosimy o odniesienie się do powyższego w jaki sposób Zamawiający skoryguje ww rozbieżności.

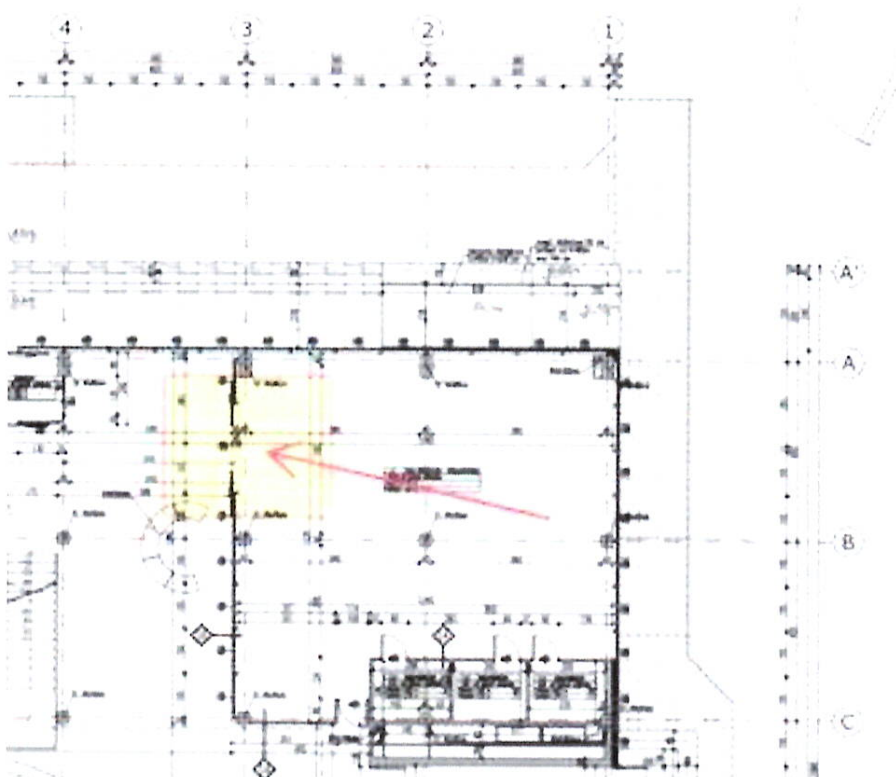
Odpowiedź na pytanie nr 540

Wysokość łącznika została podana od poziomu terenu.

Pytanie nr 541

1. Architektura /rozbieżności w dokumentacji

Na rysunku A2 z datą „2019-kwiecień” z projektu wykonawczego są narysowane drzwi 2-skrzydłowe w ścianie szklanej w osi 3/A-C. Na rysunku A2 z datą „2018-listopad” z projektu budowlanego, który został przekazany dnia 2020-05-27 są narysowane drzwi przesuwne. Prosimy o informację, czy do wyceny przyjąć drzwi przesuwne czy drzwi 2-skrzydłowe w ścianie szklanej w osi 3/A-C.





Odpowiedź na pytanie nr 541

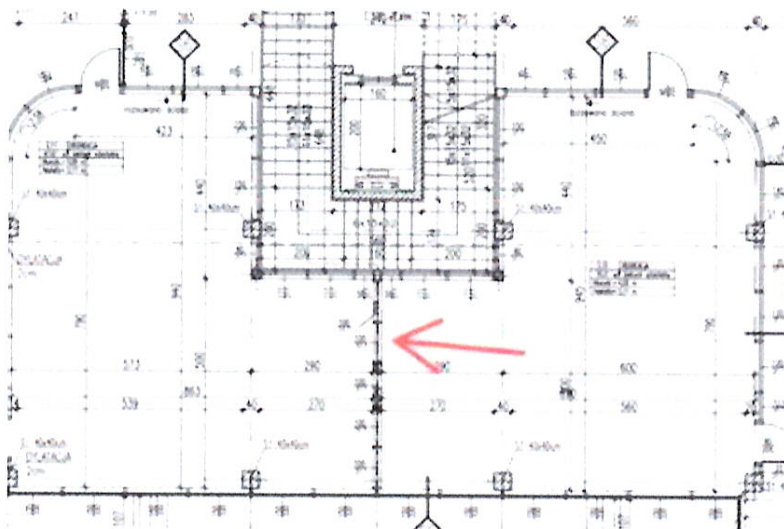
Należy przyjąć drzwi dwuskrzydłowe.

Pytanie nr 542

2. Architektura /rozbieżności w dokumentacji

Na rysunku A3 z datą „2019-kwiecień” z projektu wykonawczego są narysowane drzwi w ścianie szklanej w osi 4-5/C-D. Na rysunku A3 z datą „2018-listopad” z projektu budowlanego, który został przekazany dnia 2020-05-27 brak drzwi w tej lokalizacji. Prosimy o informację, czy występują drzwi w ścianie szklanej w osi 4-5/C-D

Poniżej lokalizacja drzwi:

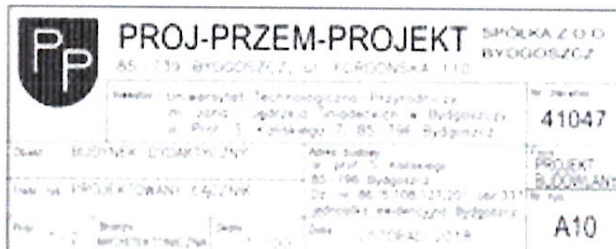
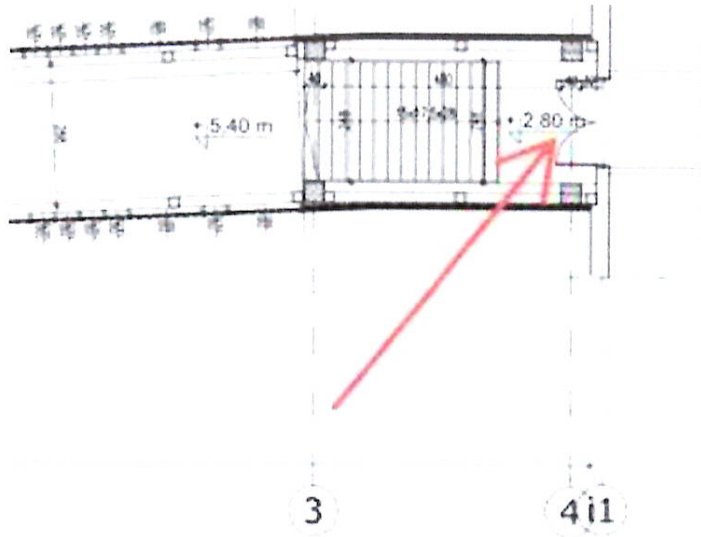


Odpowiedź na pytanie nr 542

Należy przyjąć drzwi pojedyncze, rozwierane, tj. wg. projektu wykonawczego.

Pytanie nr 543

3. Architektura Na rysunku LE1 z dnia „kwiecień 2019” są narysowane drzwi 1-skrzydłowe D1 w osi „i1”. Na rysunku A10 z dnia „2018-listopad” z projektu budowlanego są narysowane drzwi 2-skrzydłowe w osi „i1”. Prosimy o informację, czy do wyceny przyjąć drzwi 2-skrzydłowe w klasie EI30 czy 1-skrzydłowe bezklasowe ?



Odpowiedź na pytanie nr 543

Należy przyjąć drzwi jednoskrzydłowe EI-30, wg. rysunków wykonawczych.

Pytanie nr 544

1. W związku z rozbieżnościami pomiędzy projektem wnętrza, a architekturą prosimy o jednoznaczną informację wg której dokumentacji należy szacować roboty wykończeniowe, np. pomieszczenie 1.10.1, wg tabel pomieszczeń w projekcie wnętrza podłoga wykończona płytkami, wg tabeli pomieszczeń na rzucie architektonicznym jastrych cementowy, ramka przy pomieszczeniu ponownie płytki. Podobna sytuacja występuje w innych pomieszczeniach.

Odpowiedź na pytanie nr 544

Należy kierować się etykietami w pomieszczeniach oraz zestawieniem specyfikacji w opisie do aranżacji wnętrza.



Pytanie nr 545

2. *Proszę o informację (ewentualnie udostępnienie detalu) w jaki sposób rozwiązać uskoki posadzek np. pomiędzy jastrychem, a płytkami, jastrychem a parkietem w galeriach. Czy należy w miejscu wykończonych posadzek obniżyć o 1 cm posadzki jastrychowe ?*

Odpowiedź na pytanie nr 545

Patrz odpowiedź nr 497, należy dobrać rozwiązanie pozwalające na wyrównanie poziomów posadzek.

Pytanie nr 546

3. *Proszę o informację jak należy wykończyć posadzki pomieszczeń 3.14 – 3.18. Wg tabeli przy rzutach – jastrych cementowy, w ramach pomieszczeń pl.ceram., w dodatku wg projektu wnętrza w pom.3.16 wykładzina PCV*

Odpowiedź na pytanie nr 546

Patrz odpowiedź nr 498.

Pytanie nr 547

4. *Proszę o wyjaśnienie rozbieżności w zakresie rzędnych i wymiarów belek stropowych, wg przekroju architektonicznego C-C belki w osi A' mają wysokość 45cm, wg przekroju A-A 80cm, natomiast wg projektu konstrukcji 50cm.*

Odpowiedź na pytanie nr 547

Patrz odpowiedź nr 499.

Pytanie nr 548

5. *W nawiązaniu do pytania powyżej, czy w związku z innymi wysokościami (50cm a nie 80cm) zmieni się podział szkła na elewacjach jak również rygli fasad?*

Odpowiedź na pytanie nr 548

Patrz odpowiedź nr 500.



Pytanie nr 549

6. *Dotyczy balustrady w łączniku – rysunek BS61 – proszę o informację czy balustrada w łączniku ma wyglądać jak na tym rysunku, z rzutu wynika, że w łączniku przewidziano platformę schodową.*

Odpowiedź na pytanie nr 549

Patrz odpowiedź nr 501.

Pytanie nr 550

7. *Dotyczy pomieszczeń 1.15.5 i 1.15.8 w osi C, proszę o informację czy na ścianach pod umywalki należy dodatkowo przewidzieć zabudowy STG ? Wskazuje na to jedna linia umywalki. Podobnie w pomieszczeniach 1.15.9 i 1.15.12*

Odpowiedź na pytanie nr 550

Patrz odpowiedź nr 502.

Pytanie nr 551

8. *W projekcie wewnątrz w tabelach pomieszczeń wskazano powierzchnię malowania – proszę o potwierdzenie, że tynki na ścianach i słupach należy uwzględnić do poziomu sufitu podwieszanego (na to również wskazuje przedmiar, gdyż „przepisano” powierzchnię z tabel wewnątrz)*

Odpowiedź na pytanie nr 551

Patrz odpowiedź nr 504.

Zamawiający

REKTOR

prof. dr hab. inż. Tomasz Topoliński
