

sierpień 2023

PROJEKT CZASOWEJ ORGANIZACJI RUCHU DROGOWEGO

DLA ZADANIA:

**"Utwardzenie terenu dojazdu do punktu czerpania wody
na cele PPOŻ wraz ze zjazdem z drogi powiatowej relacji
Trzebieszowice-Romanowo w miejscowości
Trzebieszowice"**

Inwestor:

Gmina Łądek - Zdrój
Rynek 31, 57 - 540 Łądek - Zdrój

Opracował:

mgr inż. Maciej Kędzierski

Termin wprowadzenia czasowej organizacji ruchu:
październik 2023

Termin przywrócenia stałej organizacji ruchu:
grudzień 2024

SPIS TREŚCI

Strona tytułowa	1
Spis treści	2
Karta uzgodnień	3
Lokalizacja inwestycji	4
Opis techniczny	5
1. Przedmiot opracowania	5
2. Podstawa opracowania	5
3. Stan istniejący	5
4. Stan projektowany	6
5. Wymogi i zalecenia ogólne	6
6. Termin wprowadzenia czasowej organizacji ruchu	9
7. Termin przywrócenia stałej organizacji ruchu	9
8. Obowiązki Inwestora	9

SPIS RYSUNKÓW

Nr rysunku	Nazwa	Skala
1	Plan sytuacyjny	1:500

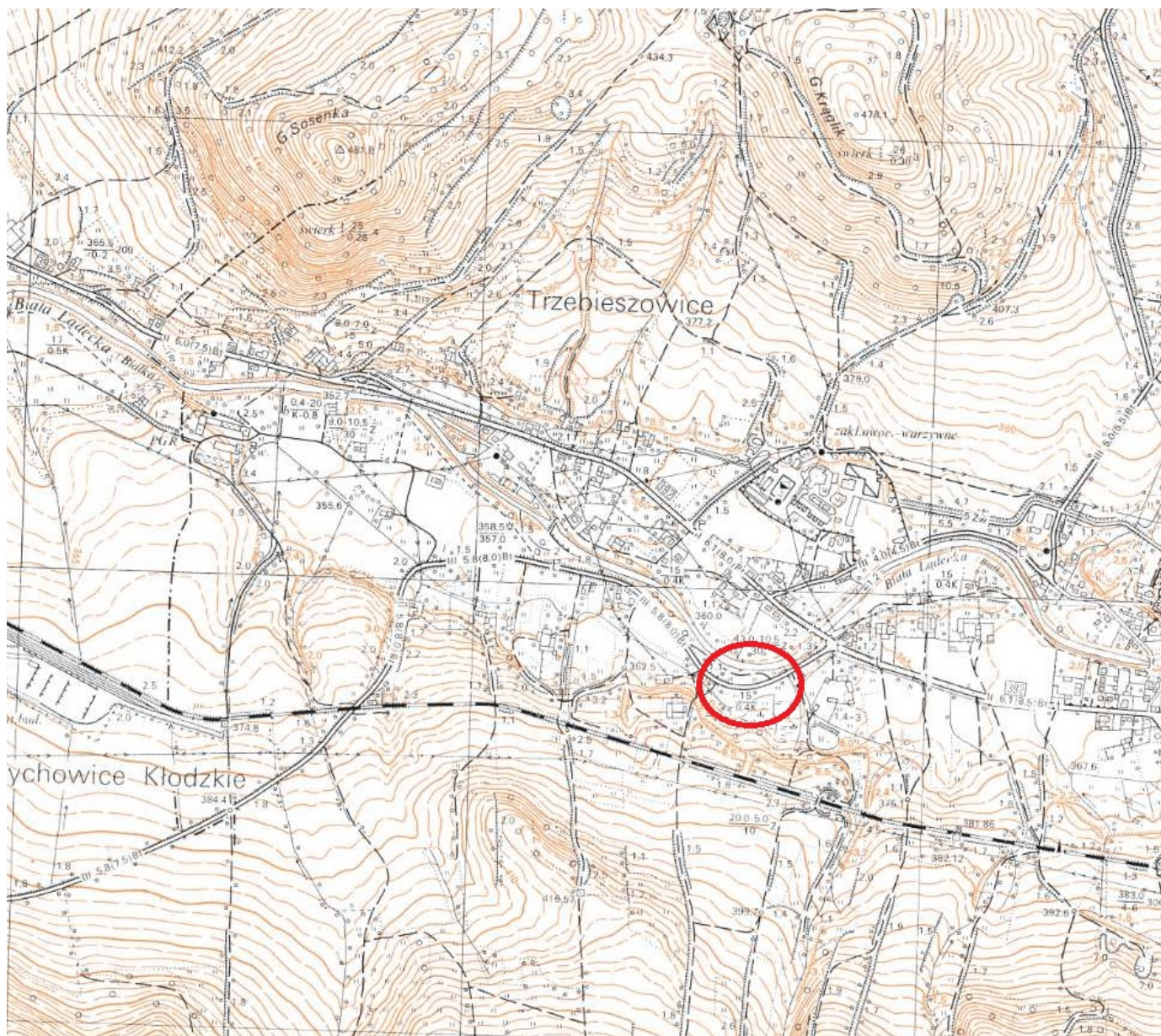
Karta uzgodnień

Czasowa organizacja ruchu: "Utwardzenie terenu dojazdu do punktu
czerpania wody na cele PPOŻ wraz ze zjazdem z drogi powiatowej relacji
Trzebieszowice-Romanowo w miejscowości Trzebieszowice"

Lokalizacja inwestycji

Działka nr 762, obręb Trzebieszowice, Gmina Łądek-Zdrój

Droga powiatowa nr 3228D



skala 1:10000

1. Przedmiot opracowania

Przedmiotem opracowania jest projekt czasowej organizacji ruchu dla zadania: "Utwardzenie terenu dojazdu do punktu czerpania wody na cele PPOŻ wraz ze zjazdem z drogi powiatowej relacji Trzebieszowice-Romanowo w miejscowości Trzebieszowice".

2. Podstawa opracowania

- Ustawa z dnia 20 czerwca 1997r Prawo o ruchu drogowym, (Dz. U. 2021 poz. 450 z dnia 5.04.2022 z późn. zm.),
- Rozporządzenie Ministra Infrastruktury z dnia 23 września 2003 r. w sprawie szczegółowych warunków zarządzania ruchem na drogach oraz wykonywania nadzoru nad tym zarządzaniem (Dz. U. 2017 poz. 784, z dnia 14.04.2017 z późn. zm.),
- Rozporządzenie Ministra Infrastruktury z dnia 3 lipca 2003 r. w sprawie szczegółowych warunków technicznych dla znaków i sygnałów drogowych oraz urządzeń bezpieczeństwa ruchu drogowego i warunków ich umieszczania na drogach (Dz. U. z 2018 r. poz. 1990 z późn. zm.),
- Ustawa z dnia 21 marca 1985 r. o drogach publicznych (Dz.U.2021 poz. 1376 z dnia 2021.07.29).
- Mapa do celów projektowych,
- Wizja lokalna w terenie.

3. Stan istniejący - charakterystyka drogi oraz ruchu

Droga powiatowa nr 3228D

Kategoria drogi	Powiatowa
Długość odcinka	140m
Obszar zabudowany / niezabudowany	Zabudowany
Szerokość jezdni / materiał	6,8m – 7,6m / nawierzchnia jezdni - beton asfaltowy
Szerokość chodników / materiał	Chodniki nie występują
Szerokość poboczy / materiał	Pobocza gruntowe o szerokości 0,5 - 0,75m
Dopuszczalna prędkość	50 km/h
Zjazdy / skrzyżowania	Skrzyżowania nie występują / występują zjazdy zwykłe
Oznakowanie pionowe	Występuje – przedstawiono na planie sytuacyjnym w kolorze szarym
Oznakowanie poziome	Nie występuje
Urządzenia bezpieczeństwa ruchu	Nie występuje
Natężenie ruchu	Małe, bardzo małe natężenie ruchu pieszych
Informacje dodatkowe	Brak

4. Stan projektowany

Zakres prac obejmuje wykonanie budowę zjazdu zwykłego z drogi powiatowej. Prace wykonywane z poza jezdni drogi powiatowej.

Długość odcinka roboczego	22m
Zajmowany element drogi	Część jezdni oraz tereny zielone
Urządzenia bezpieczeństwa ruchu drogowego	Do zabezpieczenia odcinka roboczego zastosować: tablice kierujące U-21b, zapory drogowe U-20b oraz tablice prowadzące U-3d wraz ze znakiem C-10
Oznakowanie pionowe	Jako oznakowanie pionowe zastosować znaki A-14 z A-12a/b/c oraz znaki B-25, B-33 (40km/h). Za obszarem roboczym w ciągu drogi powiatowej ustawić znaki B-42
Zakończenie robót	Po zakończeniu robót należy uporządkować plac budowy oraz przywrócić docelową organizację ruchu.
Uwagi	Prace prowadzić bez wstrzymywania ruchu na drodze powiatowej

Potencjalne zagrożenia podczas prowadzenia robót:

- wtargnięcie osób postronnych na wygrodzony odcinek robót.

- Grupa wielkości znaków: **DUŻE**
- Odblaskowość: **FOLIA 2 typu**

Wszystkie projektowane znaki oraz urządzenia BRD muszą spełnić wymagania podane w:

Rozporządzeniu Ministra Infrastruktury z dnia 3 lipca 2003 r. w sprawie szczegółowych warunków technicznych dla znaków i sygnałów drogowych oraz urządzeń bezpieczeństwa ruchu drogowego i warunków ich umieszczania na drogach (Dz. U. z 2018 r. poz. 1990 z późn. zm.).

5. Wymogi i zalecenia ogólne

5.1 Znaki pionowe umieszcza się:

- po prawej stronie jezdni, jeżeli dotyczą jadących wszystkimi pasami ruchu,
- po lewej stronie jezdni, jeżeli znak nakazu wskazuje obowiązek jazdy z określonej strony znaku.

5.2 Sposób umieszczania znaków:

Znaki mocuje się na konstrukcjach wsporczych tj. słupkach wykonanych z materiałów trwałych. Zaleca się mocowanie znaków na słupkach metalowych o przekroju okrągłym. Dopuszcza się też wykorzystanie latarni do mocowania na nich konstrukcji podtrzymujące tarcze znaków pod warunkiem, że umieszczenie znaku będzie zgodne z przepisami instrukcji i nie będzie wpływało na korozję obiektu. Na jednym wsporniku umieszcza się z zasady jeden znak. Jeżeli ze względów lokalnych istnieje

konieczność zastosowania dwóch lub trzech znaków na jednym słupku lub wysięgniku, można je umieszczać w układzie pionowym zgodnie z załączonym planem sytuacyjnym.

Tarcze znaków powinny być odchylone w poziomie od linii prostopadłej do osi jezdni dla znaków odblaskowych o ok. 5° w kierunku jezdni.

Następny znak powinien być umieszczony za poprzedzającym w odległości co najmniej:

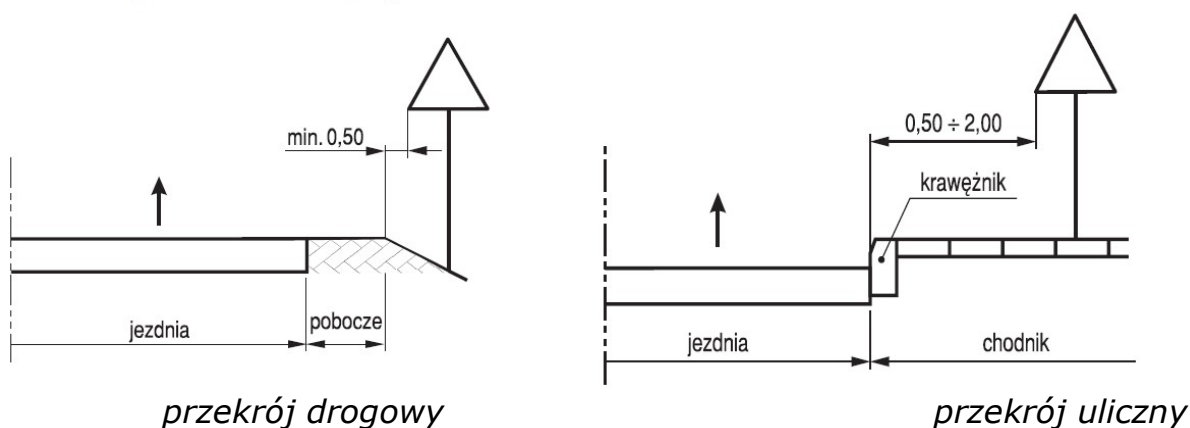
- 50 m na drogach o dopuszczalnej prędkości powyżej 90 km/h,
- 20 m na drogach o dopuszczalnej prędkości powyżej 60 km/h,
- 10 m na pozostałych drogach.

5.3 Odległość znaków od jezdni:

Odległość znaków pionowych powinna wynosić:

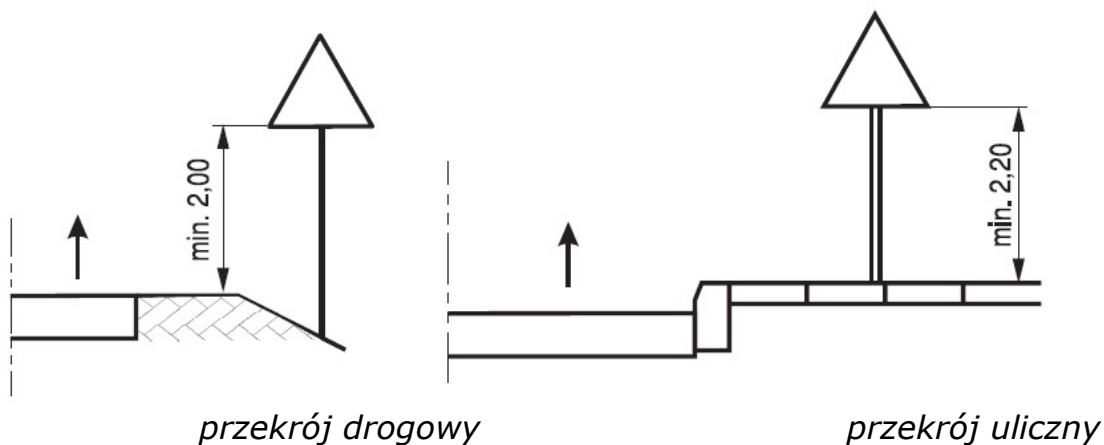
- na drogach z pobocznymi gruntowymi na krawędzi pobocza, jednak w odległości nie mniejszej niż 0.5 m od krawędzi jezdni,
- na drogach z pobocznymi o nawierzchni twardej – w odległości nie mniejszej niż 0.5 m od krawędzi pobocza utwardzonego (asfaltowego).

Odległość znaku od jezdni mierzy się w poziomie od krawędzi jezdni do najbliższego skrajnego punktu tarczy znaku (trójkąta, koła, kwadratu, prostokąta).



5.4 Wysokość umieszczania znaków:

Wysokość umieszczania znaków kategorii A, B, C, D, F i G powinna być dostosowana do rodzaju drogi (ulicy) oraz konkretnego miejsca na drodze, jednak nie może być niższa niż 2.20 m na ulicach (w przypadku umieszczania znaku w chodniku) oraz 2.00 m na ulicach w obszarze zabudowanym (w przypadku umieszczania znaku poza chodnikiem) oraz innych drogach poza obszarem zabudowanym. W przypadku umieszczania znaków nad jezdnią wysokość ta wynosi 5.00m. Wysokość umieszczania znaków kategorii E – tablic drogowskazowych (znaki E-1, E-2, E-14) wynosi dla obszarów zabudowanych – min. 2.00m, dla obszarów poza obszarem zabudowanym – min. 1.00m. Dla znaków kategorii E – tablic szlaków i miejscowości (znaki E-4 małe, E-5÷E-12, E-13, E-15÷E-22) wysokość ta wynosi odpowiednio 2.00-2.50m w obszarze zabudowanym oraz 2.00m poza obszarem zabudowanym.



5.5 Odblaskowość:

Znaki drogowe odblaskowe wykonuje się przez naklejenie na tarcze znaku lica wykonanego z samoprzylepnej, aktywowanej przez docisk, folii odblaskowej.

Znaki drogowe klasy A, B, C, D, E, F, T i urządzenia bezpieczeństwa ruchu drogowego klasy U, nie odblaskowe nie są dopuszczone do stosowania na drogach publicznych.

5.6 Tarcze znaków pionowych:

Tarcza znaku powinna być wykonana z:

- blachy ocynkowanej ogniowo o grubości min. 1,25 mm,
- blachy aluminiowej o grubości min. 1,5 mm,
- innych materiałów, np. tworzyw syntetycznych, pod warunkiem uzyskania przez producenta aprobaty technicznej.

Tarcza tablicy o powierzchni > 1m powinna być wykonana z blachy ocynkowanej ogniowo o grubości min. 1.5 mm lub z blachy aluminiowej o grubości min. 2 mm.

Grubość warstwy powłoki cynkowej na blasze stalowej ocynkowanej ogniowo nie może być mniejsza niż 28 μm (200 g Zn/m).

5.7 Konstrukcje wsporcze (słupki):

Powierzchnia zewnętrzna i wewnętrzna rur nie powinna wykazywać wad w postaci łusek, pęknięć. Dopuszczalne są nieznaczne nierówności, pojedyncze rysy wynikające z procesu wytwarzania, mieszczące się w granicach dopuszczalnych odchyłek wymiarowych. Końce rur powinny być obcięte równo i prostopadle do osi rury.

Rury powinny być proste. Dopuszczalna miejscowa krzywizna nie powinna przekraczać 1,5 mm na 1 m długości rury.

Rury powinny być wykonane ze stali w gatunkach dopuszczonych przez obowiązujące normy. Do montażu znaków stosuje się słupki z rur o średnicy 2".

5.8 Materiały do montażu znaków:

Wszystkie łączniki metalowe przewidywane do mocowania między sobą elementów konstrukcji wsporczych znaków jak śruby, listwy, wkręty, nakrętki itp. powinny być czyste, gładkie, bez pęknięć, naderwań,

rozwarstwień i wypukłych karbów. Łączniki powinny być ocynkowane ogniowo lub wykonane z materiałów odpornych na korozję w czasie nie krótszym niż tarcza znaku i konstrukcja wsporcza.

6. Termin wprowadzenia czasowej organizacji ruchu

październik 2023

7. Termin przywrócenia stałej organizacji ruchu:

grudzień 2024

8. Obowiązki Inwestora / jednostki wprowadzającej organizację ruchu

Przed przystąpieniem do prac jednostka wprowadzająca organizację ruchu zobowiązana jest do:

- zawiadomienia organu zarządzającego ruchem, zarządu drogi oraz właściwego komendanta Policji o terminie jej wprowadzenia na **7 dni** przed dniem wprowadzenia organizacji ruchu. (Zgodnie z Rozporządzeniem Ministra Infrastruktury z dnia 23 września 2003 r. w sprawie szczegółowych warunków zarządzania ruchem na drogach oraz wykonywania nadzoru nad tym zarządzaniem (Dz. U. 2017 poz. 784, z dnia 14.04.2017 z późn. zm.),

W przypadku braku takiego zawiadomienia organ zarządzający ruchem zawiadomi Inwestora o utracie ważności zatwierdzonej organizacji ruchu.



STAROSTA KŁODZKI

KTD.7121.344.2023.ZR

Kłodzko, 26.09.2023 roku

INWEST-BUD Kompleksowa
obsługa inwestycji drogowych
Jowita Kędzierska
Ul. Spółdzielcza 27/4
57-300 Kłodzko

ZATWIERDZENIE nr 280 / 2023

Na podstawie art. 10 ust. 5 ustawy z dnia 20 czerwca 1997 roku – Prawo o ruchu drogowym /tekst jednolity: Dz.U. z 2023 roku, poz. 1047 ze zm./ oraz zgodnie z § 3 ust. 1 pkt 3 i § 6 ust. 1 rozporządzenia Ministra Infrastruktury z dnia 23 września 2003 roku w sprawie szczegółowych warunków zarządzania ruchem na drogach oraz wykonywania nadzoru nad tym zarządzeniem /tekst jednolity: Dz. U. z 2017 roku, poz. 784/

- zatwierdzam -

Projekt czasowej organizacji ruchu drogowego na drodze powiatowej nr 3228D w m. Trzebieszowice, związany z utwardzeniem terenu dojazdu do punktu czerpania wody na cele PPOŻ wraz ze zjazdem z drogi powiatowej, z uwagami:

1. Podczas wynoszenia oznakowania w terenie uwzględnić minimalne odległości między znakami tj. 10 m w obszarze zabudowanym oraz wymagania widoczności dla pojazdów w rejonie skrzyżowań, zjazdów itp.,
2. Znaki tymczasowe lokalizować na osobnych konstrukcjach. Nie łączyć znaków projektowanych z istniejącym oznakowaniem,
3. Znaki tymczasowe odnawiać każdorazowo w przypadku utraty ich parametrów technicznych zgodnych z rozporządzeniem,
4. Nie zezwala się na parkowanie (postój) pojazdów i maszyn oraz składowanie materiałów na jezdni, w chodniku i poboczu (nie dotyczy wyгородzonego obszaru) oraz w miejscach istotnych dla zachowania warunków widoczności,
5. Lokalizacja, sposób montażu oraz parametry techniczne zastosowanych znaków i urządzeń brd muszą być zgodne z rozporządzeniem Ministra Infrastruktury z dnia 03.07.2003 roku w sprawie szczegółowych warunków technicznych dla znaków i sygnałów drogowych oraz urządzeń bezpieczeństwa ruchu drogowego i warunków ich umieszczania na drogach,
6. W sytuacjach awaryjnych, zagrażających bezpieczeństwu ruchu lub wprowadzających znaczne utrudnienia dla kierujących i pieszych, Organ Zarządzający Ruchem zastrzega sobie prawo do nakazania wprowadzenia pilnych zmian w organizacji ruchu.

Zatwierdzoną organizację ruchu należy wprowadzić do 31.12.2024 roku.

Integralną częścią niniejszego zatwierdzenia stanowi opieczętowny projekt organizacji ruchu.

Pouczenie

Zgodnie z § 12 ust. 1 w/w rozporządzenia jednostka wprowadzająca organizację ruchu zawiadamia



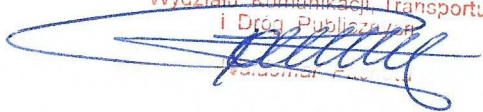
STAROSTWO POWIATOWE W KŁODZKU

ul. Okrzei 1, 57-300 Kłodzko, tel. 74 865 75 23, fax. 74 867 32 32,
e-mail: powiat@powiat.klodzko.pl, www.powiat.klodzko.pl



organ zarządzający ruchem, zarząd drogi oraz właściwego Komendanta Policji o terminie jej wprowadzenia, co najmniej na 7 dni przed wprowadzeniem organizacji ruchu.

Jeżeli do wskazanej daty wprowadzenia organizacji ruchu Starosta Kłodzki nie otrzyma zawiadomienia, o którym mowa powyżej, organ zarządzający ruchem informuje zarząd drogi o utracie ważności zatwierdzonej organizacji ruchu.

Z up. STAROSTY
DYREKTOR
Wydziału Komunikacji, Transportu
i Dróg Publicznych


OTRZYMUJĄ:

1. adresat,
2. Zarząd Dróg Powiatowych w Kłodzku,
3. KTD a/a.

Sprawę prowadzi: Marek Górski, tel. 74 865 75 53, fax. 74 867 32 32, mail: m.gorski@powiat.klodzko.pl

KLAUZULA INFORMACYJNA:

Na podstawie art. 13 ogólnego rozporządzenia o ochronie danych osobowych z dnia 27.04.2016 roku, informuje, że:

1. Administratorem danych osobowych przetwarzanych w Starostwie Powiatowym w Kłodzku, jest Starosta Kłodzki, mający siedzibę w Starostwie Powiatowym w Kłodzku, ul. Okrzei 1, 57-300 Kłodzko,
2. Inspektor Ochrony Danych: adres e-mail: iod@powiat.klodzko.pl, adres pocztowy: ul. Okrzei 1, 57-300 Kłodzko, tel. 74 865 75 28. Z inspektorem ochrony danych można kontaktować się we wszystkich sprawach dotyczących przetwarzania danych osobowych oraz korzystania z praw związanych z przetwarzaniem danych,
3. Dane osobowe będą przetwarzane w celu realizacji wybranych usług świadczonych przez Starostwo Powiatowe w Kłodzku na podstawie przepisów prawa. Przetwarzanie danych odbywa się wyłącznie w zakresie niezbędnym dla zrealizowania uprawnienia lub spełnienia obowiązku wynikającego z przepisu prawa w tym w szczególności Rozporządzenia Ministra Infrastruktury z dnia 23 września 2003 roku w sprawie szczegółowych warunków zarządzania ruchem na drogach oraz wykonywania nadzoru nad tym zarządzaniem /tekst jednolity: Dz. U. z 2017 roku, poz. 784/ w zakresie uprawnień i obowiązków ustawowych starostwa,
4. Odbiorcą Pani/Pana danych osobowych może być Zarząd Dróg Powiatowych w Kłodzku,
5. Osobom, których dane osobowe są przetwarzane w Starostwie Powiatowym w Kłodzku przysługuje prawo wniesienia skargi do organu nadzorczego zajmującego się ochroną danych osobowych tj. Biuro Prezesa Urzędu Ochrony Danych Osobowych ul. Stawki 2, 00-193 Warszawa telefon: 22 860 70 86,
6. Wszystkim osobom, których dane osobowe są przetwarzane w Starostwie Powiatowym w Kłodzku przysługuje prawo dostępu do swoich danych oraz prawo żądania ich sprostowania,
7. Dane będą przechowywane przez okres niezbędny dla zrealizowania uprawnienia lub spełnienia obowiązku wynikającego z przepisu prawa w zakresie uprawnień i obowiązków ustawowych organów starostwa, w tym również zgodnie z przepisami w zakresie dot. archiwizacji dokumentacji,
8. Podanie danych osobowych jest obowiązkowe i niezbędne dla zrealizowania uprawnienia lub spełnienia obowiązku wynikającego z przepisu prawa w zakresie uprawnień i obowiązków ustawowych starostwa.



Zarząd Dróg Powiatowych w Kłodzku
57-300 Kłodzko, ul. S. Wyspiańskiego 2K
tel. +48 074/868 01 80, e-mail: sekretariat@zdp.klodzko.pl
Elektroniczna Skrzynka Podawcza:/ZarządDrogPowiatowychKłodzko/SkrytkaESP

DM.440.30.1.2023

Kłodzko, 11.09.2023 r.

INWEST-BUD
Kompleksowa obsługa inwestycji drogowych
Jowita Kędzierska
ul. Spółdzielcza 27/4
57-300 Kłodzko

Dotyczy: wniosku z dnia 04.09.2023 roku o zaopiniowanie projektu organizacji ruchu na drodze powiatowej nr 3228D w miejscowości Trzebieszowice (data wpływu do Zarządu Dróg Powiatowych w Kłodzku: 04.09.2023 roku L.dz. 4971)

Zarząd Dróg Powiatowych w Kłodzku w odpowiedzi na ww. wniosek informuje, że projekt czasowej organizacji ruchu drogowego na drodze powiatowej nr 3228D w miejscowości Trzebieszowice na czas budowy zjazdu zwykłego na działkę nr 10/1, obręb Trzebieszowice, który składa się z 10 stron (każda strona projektu została opatrzona pieczęcią tut. ZDP oraz zaparafowana) oraz projekt zmiany stałej organizacji ruchu, który składa się z 10 stron (każda strona projektu została opatrzona pieczęcią tut. ZDP oraz zaparafowana) opiniuje bez uwag.

Jednocześnie nadmieniam, że stałą oraz czasową organizację ruchu drogowego na drodze powiatowej należy wprowadzić w obecności przedstawiciela Zarządu Dróg Powiatowych w Kłodzku (odbiór protokolarny – kontakt do kierownika Obwodu Drogowego nr 2 w Bystrzycy Kłodzkiej tel. 748111923 lub 601629157).

Z poważaniem

DYREKTOR
Zarządu Dróg Powiatowych
w Kłodzku
mgr Maciej Bielas

Otrzymują:

1. Adresat
2. ZDP Obwód Drogowy nr 2 w Bystrzycy Kłodzkiej
3. a/a

Sprawę prowadzi:

Monika Drożdż

e-mail: m.drozd@zdp.klodzko.pl

Tel. 74 8680193

Karta uzgodnień

Czasowa organizacja ruchu: "Utwardzenie terenu dojazdu do punktu
czerpania wody na cele PPOŻ wraz ze zjazdem z drogi powiatowej relacji
Trzebieszowice-Romanowo w miejscowości Trzebieszowice"


KOMENDA POWIATOWA POLICJI
w Kłodzku
woj. dolnośląskie
(3) L.dz.

Opinia pozytywna
w zakresie drogi nr 3228D

KOMENDANT POWIATOWY POLICJI
w Kłodzku, woj. dolnośląskie
z up.
Z-CĄ NACZELNIKA WYDZIAŁU RUCHU DROGOWEGO
w KPP Kłodzku, woj. dolnośląskie
kom. Tomasz Sasada

