

Załącznik nr 3 do SIWZ

SZCZEGÓŁOWY OPIS PRZEDMIOTU ZAMÓWIENIA

CZĘŚĆ I – GOSPODARKA LEŚNA

Dział II OCHRONA LASU, ZAGOSPODAROWANIE TURYSTYCZNE, OCHRONA P.POŻ																	
Lp.	OPIS CZYNNOŚCI	KOD GRUPY CZYNNOŚCI/ KOD CZYNNOŚCI															
II.1	WYWIESZANIE NOWYCH BUDEK LĘGOWYCH (jedn. rozliczeniowa – SZT)	O-BUDKIN/ ZAW-BUD															
<p>Wywieszanie budek lęgowych dla ptaków na wysokości 4 mb, pobranych z kancelarii leśnictwa w miejscach wskazanych przez administrację leśnictwa w ilości 40 szt. Prace te obejmują również dowóz budek we wskazane miejsca na terenie leśnictwa. Budki zostaną zakupione przez Zamawiającego, pozostałe materiały i sprzęt konieczne do wykonania zabiegu zapewnia Wykonawca. Budki powinny być zawieszone w sposób trwały, uniemożliwiający ich odpadnięcie mogące nastąpić w wyniku działania czynników atmosferycznych (silne wiatry, opady śniegu itp.) Zabieg planowany do realizacji w miesiącach listopadzie i grudniu 2020 r.).</p> <p>Ilość budek przewidzianych do wywieszenia w poszczególnych leśnictwach przedstawiono w poniższej tabeli:</p> <table border="1"> <thead> <tr> <th>Leśnictwo</th><th>Ilość budek przewidzianych do wywieszenia [SZT]</th><th>Pracochłonność przewidywana na etapie planowania [H]</th></tr> </thead> <tbody> <tr> <td>Policzna</td><td>20</td><td>10</td></tr> <tr> <td>Sucha</td><td>10</td><td>5</td></tr> <tr> <td>Patków</td><td>10</td><td>5</td></tr> <tr> <td>Razem:</td><td>40</td><td>20</td></tr> </tbody> </table> <p>PROCEDURA ODBIORU:</p> <p>Odbiór prac nastąpi poprzez określenie ilości wywieszonych budek i weryfikację zgodności wykonania z opisem czynności i Zleceniem.</p>			Leśnictwo	Ilość budek przewidzianych do wywieszenia [SZT]	Pracochłonność przewidywana na etapie planowania [H]	Policzna	20	10	Sucha	10	5	Patków	10	5	Razem:	40	20
Leśnictwo	Ilość budek przewidzianych do wywieszenia [SZT]	Pracochłonność przewidywana na etapie planowania [H]															
Policzna	20	10															
Sucha	10	5															
Patków	10	5															
Razem:	40	20															
II.2	KONSERWACJA BUDEK LĘGOWYCH (jedn. rozliczeniowa – SZT)	O-BUDKIS/ CZYSZ-BUD															
<p>Oczyszczenie wywieszonych w latach ubiegłych wewnątrz budek lęgowych w ilości 190 szt. poprzez usunięcie z ich wnętrza zanieczyszczeń i resztek gniazd. W przypadku stwierdzenia uszkodzenia budki uniemożliwiającego jej dalsze, prawidłowe funkcjonowanie należy w porozumieniu z administracją leśnictwa dokonać jej zdjęcia z drzewa. Uszkodzoną budkę należy dostarczyć do kancelarii leśnictwa w celu jej likwidacji. Prace obejmują dojazd do budek lęgowych. Prace obejmują również prace naprawcze. Zabieg planowany do realizacji w miesiącach listopadzie i grudniu 2020 r.</p> <p>Ilość budek przewidzianych do oczyszczenia w poszczególnych leśnictwach przedstawiono w poniższej tabeli:</p>																	

Leśnictwo	Ilość budek przewidzianych do konserwacji [SZT]	Pracochłonność przewidywana na etapie planowania [H]
Policzna	100	50
Sucha	50	25
Patków	40	20
Razem:	190	95

PROCEDURA ODBIORU:

Odbiór prac nastąpi poprzez określenie ilości oczyszczonych budek i weryfikację zgodności wykonania z opisem czynności i Zleceniem. Weryfikacja prawidłowości wykonania zabiegu odbędzie się poprzez dokładne sprawdzenie jakości oczyszczenia w trakcie wykonywanych prac co najmniej 10% objętych zabiegiem budek, przy czym wielkość partii kontrolnej nie może być mniejsza niż 10 szt.

II.3	JESIENNE POSZUKIWANIA PIERWOTNYCH SZKODNIKÓW SOSNY (jedn. rozliczeniowa – SZT)	O-PROGNÓZ / SZUK-OWAD
-------------	--	----------------------------------

Zakres obejmuje wykonanie prac zgodnie z obowiązującą Instrukcją Ochrony Lasu: Tom II § 35-40 wg aktualnego wykazu partii kontrolnych do jesiennych poszukiwań szkodników pierwotnych sosny (metoda podokapowa) tj. w szczególności:

- przeszukanie ściółki i gleby mineralnej pod drzewem próbnym, które powinno mieć przeciętną koronę i rosnać w zwarcu przeciętnym dla danego drzewostanu; po zaznaczeniu obrysu rzutu korony poszukiwań dokonuje się od obwodu w kierunku pnia drzew (ryc. 1).;
- przeszukanie całej powierzchni odziomka drzewa od szyi korzeniowej do wysokości 1,5 m;
- zebranie owadów ze wszystkich powierzchni na danej partii kontrolnej, umieszczenie ich w opisanych pudełkach oraz przekazanie ich Zamawiającemu.

Prace należy wykonać wg aktualnego wykazu partii kontrolnych do jesiennych poszukiwań szkodników pierwotnych sosny w obecności Zamawiającego.

Pudełka do zbierania owadów zapewnia Zamawiający.

Narzędzia (pazurki, motyka, szpadel) zapewnia Wykonawca.

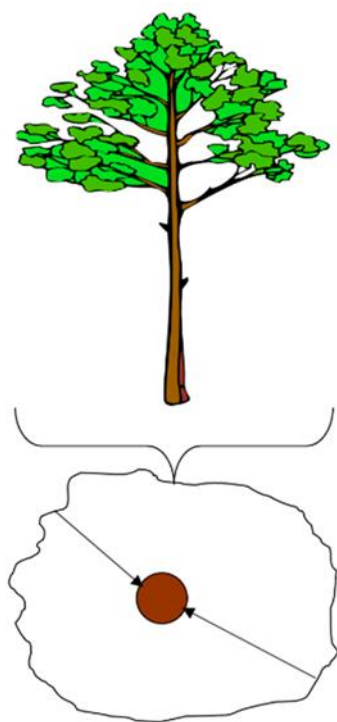
Zabieg planowany do realizacji w miesiącach listopadzie lub grudniu 2020 r.

Ilość partii kontrolnych, na których prowadzone będą poszukiwania w poszczególnych leśnictwach przedstawiono w poniższej tabeli:

Leśnictwo	Ilość partii kontrolnych [SZT]	Pracochłonność przewidywana na etapie planowania [H]
Policzna	6	18
Sucha	12	36
Patków	12	36
Razem:	30	90

PROCEDURA ODBIORU:

Odbiór prac nastąpi poprzez określenie ilości partii kontrolnych, na których wykonano czynność i weryfikację zgodności jej wykonania opisem oraz Zleceniem. Ilość partii kontrolnych zostanie ustalona poprzez ich policzenie posztuczne w trakcie wykonywania prac.



Ryc. 1. Schemat poszukiwań metodą podkapową

II.4	ZWALCZANIE RYJKOWCÓW I ZAKORKÓW NA UPRAWACH LEŚNYCH PRZY POMOCY PUŁAPEK KLASYCZNYCH (jedn. rozliczeniowa – SZT)	O-KONTROLU/ PUŁ-RYJ
-------------	---	----------------------------

Wykonanie pułapek klasycznych na ryjkowce (wałki chwytne lub dołki chwytne z krążkami wykonanymi z drewna sosnowego itp.) wg wskazań administracji leśnictwa oraz utrzymanie ich w sprawności (korowanie i wymiana wałków, wymiana krążków, poprawianie kształtu ścian dołków itp.).

Ilość pułapek, na których prowadzone będzie zwalczanie w poszczególnych leśnictwach przedstawiono w poniższej tabeli

Leśnictwo	Ilość wyłożonych pułapek [SZT]	Pracochłonność przewidywana na etapie planowania [H]
Policzna	130	13
Sucha	112	11,2
Patków	88	8,8
Razem:	330	33

Zabieg planowany do realizacji w miesiącach od maja do września 2020 r.

PROCEDURA ODBIORU:

Odbiór prac nastąpi poprzez określenie ilości wykonanych pułapek oraz roboczogodzin poświęconych przez Wykonawcę na realizację zabiegu oraz weryfikację zgodności wykonania zabiegu z opisem

czynności i Zleceniem. Weryfikacja prawidłowości wykonania zabiegu odbędzie się przez dokładne sprawdzenie wyłożenia co najmniej 10% wykonanych pułapek, przy czym wielkość partii kontrolnej nie może być mniejsza niż 10 szt.

II.5	ZWALCZANIE KORNIAK OSTROŻĘBNEGO	
5.1	Wynoszenie i układanie pozostałości w stosy niewymiarowe (jedn. rozliczeniowa – M3P)	O-SPALGAŁ/ PORZ-STOS
5.2	Spalanie (jedn. rozliczeniowa – M3P)	O-SPALGAŁ/ PORZ-SPAL
5.3	Prace godzinowe ciągnikiem (jedn. rozliczeniowa – H)	O-SPALGAŁ/ GODZ-CH

5.1 Wynoszenie i układanie pozostałości w stosy niewymiarowe

Zakres czynności obejmuje wyniesienie i ułożenie w stosy niewymiarowe pozostałości poeksploatacyjnych powstałych w wyniku ścięcia i okrzesań w miejsce wyznaczone przez administrację leśnictwa.

Ilość metrów przestrzennych pozostałości powstałych w wyniku ścięcia i okrzesań w poszczególnych leśnictwach przedstawia poniższa tabela.

Leśnictwo	Ilość planowanych do wyniesienia i złożenia w stosy gałęzi [M3P]	Pracochłonność przewidywana na etapie planowania [H] składanie w stosy gałęzi
Policzna	80	20,80
Sucha	100	26,00
Patków	70	18,20
Razem:	250	65,00

PROCEDURA ODBIORU:

Odbiór prac nastąpi poprzez określenie ilości złożonych w stosy i wyniesionych pozostałości poeksploatacyjnych poprzez ich pomiar na gruncie.

5.2 Spalanie

Zakres czynności obejmuje przygotowanie miejsca do wypalania poprzez:

1. Usunięcie pokrywy do gleby mineralnej na szerokości 1 – 3 m, zależnie od wysokości i palności runa; zasada ta nie dotyczy okresu zalegania pokrywy śnieżnej,

Spalanie pozostałości poeksploatacyjnych:

2. Pozostałości poeksploatacyjne powinny być spalane w godzinach rannych, przy pochmurnej i bezwietrznej pogodzie, w miejscu gwarantującym możliwie największe bezpieczeństwo,
3. Palenie ognisk nie może odbywać się w odległości mniejszej niż 6 m od stojących drzew, a wysokość płomieni nie powinna przekraczać 2 m,
4. Przed rozpaleniem ogniska lub rozpoczęciem posługiwania się otwartym ogniem należy

przygotować odpowiednią ilość sprzętu do opanowania pożaru, który może zostać wzniecony; oprócz tego w miejscu spalania powinien znajdować się środek łączności i lokomocji

Dozór nad rozpalonym ogniskiem do momentu jego całkowitego wygaszenia:

1. Po wypaleniu się ognisk należy dokładnie zasypać je glebą mineralną lub zalać wodą i upewnić się, czy nie pozostały palące się główne

Ilość metrów przestrzennych pozostałości do spalania w poszczególnych leśnictwach przedstawia poniższa tabela.

Leśnictwo	Ilość planowanych do spalania gałęzi [M3P]	Pracochłonność przewidywana na etapie planowania [H] spalanie gałęzi
Policzna	80	7,2
Sucha	100	9,0
Patków	70	6,3
Razem:	250	22,5

PROCEDURA ODBIORU:

Odbiór prac nastąpi poprzez określenie ilości złożonych w stosy i wyniesionych pozostałości poeksploatacyjnych poprzez ich pomiar na gruncie przed przystąpieniem do ich spalania.

5.3 Prace godzinowe ciągnikiem

Zakres czynności obejmuje podwóz pozostałości poeksploatacyjnych w miejsce wyznaczone przez administrację leśnictwa (miejsce spalania).

Ilość godzin przeznaczonych na podwóz pozostałości poeksploatacyjnych przedstawia poniższa tabela.

Leśnictwo	Ilość planowanych godzin na prace ciągnikiem (H)
Policzna	1
Sucha	8
Patków	0
Razem:	9

PROCEDURA ODBIORU:

Odbiór prac nastąpi poprzez weryfikację zgodności wykonania zabiegu z zapisami szczegółowego opisu przedmiotu zamówienia oraz potwierdzeniu faktycznej pracochłonności.

II.6	ZWALCZANIE PĘDRAKÓW W GLEBIE (jedn. rozliczeniowa – SZT)	O-PROGNG/ SZUK-PĘDR
-------------	--	--------------------------------

Zakres czynności obejmuje wykonanie dołów w miejscach wyznaczonych przez leśniczego (wymiar)

dołów 1,0x0,5m, a głębokość zależna od przebywania pędraków i postaci dorosłych, jednak nie mniejsza niż 0,5m) i przeszukiwanie gleby; zebrany materiał z poszczególnych dołków należy umieścić w oddzielnych, opisanych pojemnikach z nasycenym wodnym roztworem soli kuchennej (solance).

Ilość dołów próbnych, na których prowadzona będzie kontrola w poszczególnych leśnictwach przedstawiono w poniższej tabeli:

Leśnictwo	Ilość dołów [SZT]	Pracochłonność przewidywana na etapie planowania [H]
Policzna	69	66,17
Sucha	77	88,87
Patków	76	64,80
Razem:	222	219,84

Zabieg planowany do realizacji w miesiącach od sierpnia do września 2020 r.

PROCEDURA ODBIORU:

Odbiór prac nastąpi poprzez określenie ilości wykonanych dołów oraz weryfikację zgodności wykonania z opisem czynności i Zleceniem. Ilość dołów zostanie ustalona poprzez ich policzenie posztuczne w trakcie wykonywania prac.

II.7	OCHRONA CHEMICZNA UPRAW PRZED ZGRYZANIEM (jedn. rozliczeniowa – HA podawana z dokładnością do dwóch miejsc po przecinku)	O-ZGRYZC/ ZAB-REPEL
-------------	--	--------------------------------

Zakres czynności obejmuje przygotowanie preparatu do nakładania; zabezpieczenie ręczne sadzonek przez smarowanie pędu wierzchołkowego. Zebranie i zdanie opakowań po środku chemicznym do Zamawiającego. **Pracownik wykonujący zabieg ma posiadać ważne uprawnienia do pracy przy środkach chemicznych.**

W przypadku sosny zwyczajnej należy zabezpieczyć pęd główny z tegorocznego przyrostu. Drzew zabezpieczonych powinno być nie mniej niż 50% rosnących na uprawie.

W przypadku jodły pospolitej należy zabezpieczyć pęd główny z tegorocznego przyrostu. Drzew zabezpieczonych powinno być trzykrotnie więcej niż drzew w docelowym drzewostanie dojrzałym.

W przypadku dębu szypułkowego i bezszypułkowego należy zabezpieczyć cały pęd główny. Drzew zabezpieczonych powinno być trzykrotnie więcej niż drzew w docelowym drzewostanie dojrzałym.

Zabieg należy wykonać w sposób nie uszkadzający bieżącego przyrostu.

Ilość hektarów, na których prowadzone będzie zabezpieczenie chemiczne upraw przedstawiono w poniższej tabeli:

Leśnictwo	Wielkość powierzchni zabiegu [HA]	Pracochłonność przewidywana na etapie planowania [H]
Policzna	0	0
Sucha	23,42	354,04
Patków	16,14	236,58
Razem:	39,56	590,62

Zabieg planowany do realizacji w miesiącach od września do listopada 2020 roku.

PROCEDURA ODBIORU: Odbiór prac nastąpi poprzez określenie powierzchni wykonanego zabiegu (przy pomocy GPS lub taśmy mierniczej) przez Zamawiającego oraz weryfikację zgodności wykonania zabiegu z opisem czynności i Zleceniem.		
II.8	PORZĄDKOWANIE TERENÓW LEŚNYCH (jedn. rozliczeniowa – metr sześcienny z dokładnością do dwóch miejsc po przecinku (M3))	O-SMIECI / SPRZ-ŚMIE
<p>Uprzątnięcie zanieczyszczeń stałych z miejsc wskazanych przez właściwego terytorialnie leśniczego, zebranie ich w plastikowe worki oraz złożenie w miejscu wskazanym przez właściwego terytorialnie leśniczego. Prace zlecane będą w okresie obowiązywania umowy z nasileniem w okresie letnim. Worki i inne materiały zapewnia Wykonawca.</p> <p>Ilość zaplanowanych metrów sześciennych zabiegu: 63 M3</p> <p>Pracochłonność na etapie planowania: 504 H</p> <p>PROCEDURA ODBIORU: Odbiór robót nastąpi poprzez sprawdzenie dokładności wykonania zabiegu, weryfikację jego zgodności z opisem czynności i Zleceniem oraz potwierdzeniu zrealizowanej pracochłonności, która nastąpi w Protokole Odbioru wystawionym po wykonaniu czynności.</p>		
II.9	INNE PRACE Z OCHRONY LASU	
9.1	Konserwacja i remont szlabanów (jedn. rozliczeniowa – roboczogodzina (H))	O-POZ / KON-ROG
9.2	Likwidacja dzikich wysypisk (jedn. rozliczeniowa – roboczogodzina (H))	O-POZ / LIK-WYSYP
9.3	Kopanie rowów i likwidacja dzikich przejazdów (jedn. rozliczeniowa – metr sześcienny (m ³))	O-POZ / KOP-RO.OL
<p>9.1 Konserwacja i remont szlabanów Zakres czynności obejmuje naprawę i konserwację szlabanów. Zakup materiałów niezbędnych do konserwacji (farby, pędzle itp.) we własnym zakresie. Prace zlecane będą w okresie obowiązywania umowy.</p> <p>Pracochłonność przewidziana na etapie planowania – 12 H.</p> <p>PROCEDURA ODBIORU: Odbiór prac nastąpi poprzez określenie ilości naprawionych i konserwowanych szlabanów oraz weryfikację zgodności wykonania z opisem czynności i Zleceniem.</p> <p>9.2 Likwidacja dzikich wysypisk Zakres czynności obejmuje uprzątnięcie śmieci i odpadów zalegających na dzikich wysypiskach śmieci na terenach leśnych do zakupionych przez Wykonawcę worków na śmieci; doniesienie lub dowóz worków we wskazane miejsca. Prace zlecane będą w okresie obowiązywania umowy.</p> <p>Pracochłonność przewidziana na etapie planowania – 44 H.</p>		

PROCEDURA ODBIORU:

Odbiór prac nastąpi poprzez określenie zlikwidowanych dzikich wysypisk oraz weryfikację zgodności wykonania z opisem czynności i Zleceniem.

9.3 Kopanie rowów i likwidacja dzikich przejazdów

Zakres czynności obejmuje przekopanie rowów w celu likwidacji dzikich przejazdów. Prace zlecane będą w okresie obowiązywania umowy.

Ilość zaplanowanych metrów sześciennych zabiegu: 5 M3

PROCEDURA ODBIORU:

Odbiór prac nastąpi poprzez określenie zlikwidowanych dzikich przejazdów oraz weryfikację zgodności wykonania z opisem czynności i Zleceniem.

II.10	OCHRONA UPRAW LEŚNYCH PRZED ZGRYZANIEM PRZECZ ZWIERZYNĘ POPRZECZ ZAMONTOWANIE TYMCZASOWYCH ZABEZPIECZEŃ Z SIATKI LEŚNEJ (jedn. rozliczeniowa – hektometr (HM) z dokładnością do dwóch miejsc po przecinku)	O-GRODZN/ GRODZ-SN, GRODZ-SO
	<ol style="list-style-type: none"> 1) dostarczenie na miejsce wykonania zabiegu siatki i słupków (preferowany gatunek Db) ze wskazanych przez przedstawicieli zamawiającego miejsc znajdujących się w odległości nie większej niż 15 km od miejsca zabiegu. 2) przygotowanie powierzchni do zabezpieczenia upraw poprzez usunięcie przeszkadzających drzew (wyłącznie wskazanych przez administrację leśnictwa), krzewów, krzewinek i roślinności zielnej. 3) wkopanie na głębokość 0,4 do 0,5 m słupków, na których rozpięta będzie siatka. Odległość pomiędzy słupkami nie może przekroczyć 5 m. Wykonana czynność powinna zapewnić maksymalną żywotność użytych materiałów. 4) rozciągnięcie, zawieszenie, umocowanie do gruntu i słupków siatki zabezpieczającej. Siatkę do słupków należy przymocować przy pomocy gwoździ lub skobli przybijając co najmniej co drugi drut do słupka, przy czym drut górny i dolny przybijane są każdorazowo. Umocowanie zabezpieczającej siatki do gruntu polega na wywinieciu siatki na zewnątrz zabezpieczenia i umocowanie do gruntu poprzez opalikowanie, ospilkowanie lub obsypanie ziemią. Siatka winna być prawidłowo naciągnięta i połączona (poszczególne odcinki) oraz szczelnie stykać się z powierzchnią gruntu. Należy zabezpieczyć wystające końcówki drutów poprzez zaplecenie ich w pozostałe elementy struktury siatki, ewentualnie splatanie uszkodzonych punktowo fragmentów siatki. Zabezpieczająca siatka musi zostać zawieszona tak, aby odległość od podłoża do górnej krawędzi siatki wynosiła co najmniej 1,9 m (powyższe nie dotyczy miejsc, w których zlokalizowano przełazy). 5) zabezpieczenie naciągu siatki zabezpieczającej poprzez wykonanie odkosu. 6) montaż przejść lub bram wejściowych we wcześniej wyznaczonych miejscach w ilości 2 sztuk na każdą zabezpieczoną powierzchnię. O miejscach i rodzaju przejść lub bram decyduje odpowiedzialny terytorialnie leśniczy. 	

Możliwe do zastosowania rozwiązania przedstawiono na poniższych rycinach.



Wzór wykonania -przełaz



Wzór wykonania- furtka

Zabezpieczenie upraw siatką musi być wykonane w taki sposób, aby cechowało się maksymalną stabilnością, trwałością, szczelnością oraz stanowiło skuteczną barierę dla zwierzyny leśnej uniemożliwiając jej przedostanie się do wnętrza uprawy zarówno pod jak i nad siatką.

Pozostałe materiały (gwoździe, skoble, drut konieczny do mocowania i naciągania siatki zabezpieczającej itp.) Wykonawca zapewni we własnym zakresie.

Zabieg planowany jest do wykonania w miesiącach od marca do listopada 2020 roku.

Ilość zabiegu planowaną do wykonania w poszczególnych leśnictwach przedstawiono w poniższym zestawieniu.

Leśnictwo	Długość planowanych do montażu zabezpieczeń (nowa siatka) [HM]	Długość planowanych do montażu zabezpieczeń (siatka odzyskana) [HM]	Powierzchnia upraw podlegających zabezpieczeniu [HA]	Pracochłonność przewidywana na etapie planowania (nowa siatka) [H]	Pracochłonność przewidywana na etapie planowania (stara siatka) [H]
Policzna	0	18,10	2,05	0	597,30
Sucha	0	54,53	9,46	0	1799,49
Patków	0	0	0	0	0
Razem:	0	72,63	11,51	0	2396,79

UWAGI:

Czynność GRODZ-SN dotyczy grodzenia upraw nową siatką.

Czynność GRODZ-SO dotyczy grodzenia upraw siatką odzyskaną.

PROCEDURA ODBIORU:

Odbiór prac nastąpi poprzez weryfikację zgodności wykonania zabiegu z opisem czynności i Zleceniem po dokonaniu pomiaru długości wykonanych zabezpieczeń siatką przy pomocy taśmy mierniczej lub dalmierza.

II.11**DEMONTAŻ ZABEZPIECZEŃ SIATKĄ UPRAW LEŚNYCH WYKONANYCH W POPRZEDNICH LATACH****O-GRODZR/
ROZGR-SN**

(jedn. rozliczeniowa – hektometr (HM) z dokładnością do dwóch miejsc po przecinku)

- 1) Rozebranie wskazanych w Zleceniu zabezpieczeń upraw leśnych;
- 2) dostarczenie drewna (powtórnie użytego do zabezpieczenia) pochodzącego z rozbiórki do drogi wywozowej oraz ułożenie go w stosy umożliwiające określenie ilości słupków; szacowana, przeciętna odległość transportu wynosi 300 m.
- 3) oczyszczenie i zwinięcie pochodzącej z rozebranych zabezpieczeń siatki w zwarte rolki o średnicy do 70 cm (osobno nadającą się do ponownego wykorzystania i osobno przeznaczonej do zlikwidowania) i dostarczenie we wskazane przez przedstawicieli Zamawiającego miejsce na odległość nie przekraczającą 15 km oraz rozładunek siatki wraz z jej ułożeniem zgodnie ze wskazówkami przedstawiciela Zamawiającego.
- 4) Zasypanie dołów po słupach

Zabieg planowany jest do wykonania w miesiącach od stycznia do listopada 2019 roku.

Ilość zabiegu planowaną do wykonania w poszczególnych leśnictwach przedstawiono w poniższym zestawieniu

Leśnictwo	Długość planowanych do demontażu grodzień [HM]	Pracochłonność przewidywana na etapie planowania [H]
Policzna	28,55	342,60
Sucha	12,20	146,40
Patków	0	0
Razem:	40,75	489,00

PROCEDURA ODBIORU:

Odbiór prac nastąpi poprzez weryfikację zgodności wykonania zabiegu z opisem czynności i Zleceniem po dokonaniu pomiaru siatki w trakcie demontażu ogrodzenia przy pomocy taśmy mierniczej. Siatkę przewidzianą do likwidacji należy zważyć.

II.12	KONSERWACJA ZABEZPIECZEŃ UPRAW LEŚNYCH (jedn. rozliczeniowa – roboczogodzina (H))	O-GRODZS/ NAPR-GROD										
<p>1) dowóz w miejsce uszkodzenia ogrodzeń, na odległość nie przekraczającą 15 km koniecznych do dokonania napraw słupków dębowych i siatki leśnej.</p> <p>2) dokonanie koniecznych napraw uszkodzonych zabezpieczeń w sposób zapewniający zachowanie ich pełnej funkcjonalności.</p> <p>3) Zakup skobli i gwoździ do naprawy zabezpieczeń siatki we własnym zakresie.</p> <p>Ilość zabiegu planowaną do wykonania w poszczególnych leśnictwach przedstawiono w poniższym zestawieniu:</p> <table><tr><th>Leśnictwo</th><th>Ilość [H]</th></tr><tr><td>Policzna</td><td>10</td></tr><tr><td>Sucha</td><td>10</td></tr><tr><td>Patków</td><td>10</td></tr><tr><td>Razem:</td><td>30</td></tr></table> <p>Naprawa grodzień obejmuje również tymczasowe rozgrodzenie (tak jak przy grupie czynności O-GRODZR) oraz ponowne zagrodzenie (tak jak przy grupie czynności O-GRODZN) upraw leśnych na poczet wykonania prac z pozyskania drewna.</p> <p>Zabieg planowany jest do wykonania w miesiącach od stycznia do listopada 2020 roku, w miarę zaistniałych potrzeb.</p> <p>PROCEDURA ODBIORU:</p> <p>Odbiór prac nastąpi poprzez weryfikację zgodności wykonania zabiegu z zapisami szczegółowego opisu przedmiotu zamówienia oraz potwierdzeniu faktycznej pracochłonności.</p>			Leśnictwo	Ilość [H]	Policzna	10	Sucha	10	Patków	10	Razem:	30
Leśnictwo	Ilość [H]											
Policzna	10											
Sucha	10											
Patków	10											
Razem:	30											
II.13	Konserwacja i utrzymanie obiektów turystycznych (jedn. rozliczeniowa – roboczogodzina (H))	UT-TURYST/ KON-TUR										
<p>Konserwacja i utrzymanie obiektów turystycznych</p> <p>Zakres czynności obejmuje utrzymanie w czystości i sprawności miejsc postoju pojazdów, w tym zbiór śmieci i odpadów min. 2 razy w tygodniu znajdujących się na miejscach postoju pojazdów oraz na terenach bezpośrednio do nich przyległych do zakupionych przez Wykonawcę worków na śmieci, doniesienie lub dowóz worków we wskazane miejsca, konserwacje – drobne bieżące naprawy elementów zagospodarowania turystycznego, czyszczenie urządzeń zabudowy, bieżące wyrównywanie powierzchni gruntu, usunięcie zapełnionych i wywieszenie nowych zakupionych przez Wykonawcę worków na śmieci w koszach oraz prace ręczne lub wykonywane przy użyciu narzędzi mechanicznych – koszenie oraz przygotowanie opału – załadunek i rozładunek drewna średniowymiarowego, pocięcie (wyrzynka drewna średniowymiarowego) i porąbanie oraz ułożenie w stosy.</p>												

Prace zalecane będą w okresie obowiązywania umowy z nasileniem w okresie letnim.
Pracochłonność przewidziana na etapie planowania: 190 H

PROCEDURA ODBIORU:

Odbiór robót nastąpi poprzez sprawdzenie dokładności wykonania zabiegu, weryfikację jego zgodności z opisem czynności i Zleceniem oraz potwierdzeniu zrealizowanej pracochłonności, która nastąpi w Protokole Odbioru wystawionym po wykonaniu

II.14	TABLICE INFORMACYJNE, OSTRZEGAWCZE (jedn. rozliczeniowa – SZT)	P-INFO / 14.1 WYW-TAB, 14.2 ZDJ-TAB
--------------	--	--

14.1 Wywieszanie tablic ostrzegawczych

Zakres czynności obejmuje dowieszenie tablic z magazynu leśnictwa i ustawienie w miejscu wskazanym przez leśniczego.

Planowana do wywieszenia ilość tablic ostrzegawczych:

Lp.	Leśnictwo	Ilość wywieszonych tablic ostrzegawczych [SZT]	Pracochłonność przewidywana na etapie planowania [H]
1.	Policzna	7	7
2.	Sucha	7	7
3.	Patków	10	10
	Razem:	24	24

PROCEDURA ODBIORU:

Odbiór prac nastąpi poprzez określenie ilości wywieszonych tablic ostrzegawczych i weryfikację zgodności wykonania zabiegu z opisem czynności i Zleceniem.

14.2 Zdjęcie tablic ostrzegawczych

Zakres czynności obejmuje demontaż tablic, dowieszenie do magazynu leśnictwa i złożenie.

Planowana do zdjęcia ilość tablic ostrzegawczych:

Lp.	Leśnictwo	Ilość zdjętych tablic ostrzegawczych [SZT]	Pracochłonność przewidywana na etapie planowania [H]
1.	Policzna	7	7
3.	Sucha	7	7
5.	Patków	10	10
	Razem:	24	24

PROCEDURA ODBIORU:

Odbiór prac nastąpi poprzez określenie ilości zdemontowanych tablic ostrzegawczych i weryfikację zgodności wykonania zabiegu z opisem czynności i Zleceniem.

II.15**DOGASZANIE POŻARZYSK I INNE PRACE RĘCZNE PROWADZONE Z ZAKRESU OCHRONY P.POŻ.**

(jedn. rozliczeniowa – roboczogodzina [H])

P-POŻAR, P-INNE /**15.1 DOG-POŻ,****15.2 I-ZAB****15.1 Dogaszanie pożarzysk**

Dozorowanie pożarzysk po zakończeniu działań gaśniczych prowadzonych przez jednostki gaśnicze, dogaszanie wznawiających się ognisk pożaru, pomoc w akcji gaśniczej, itp. Na wymienione uprzednio prace zaplanowano 66 H. Czynności wymagające natychmiastowego wykonania zlecane będą telefonicznie przez leśniczych odpowiedzialnych terytorialnie za obszary, w których będą one wykonywane. Zlecenie telefoniczne wymaga pisemnego potwierdzenia. Prace zlecane będą w okresie od marca do października w miarę zaistniałych potrzeb.

15.2 Inne zabiegi

Zakres czynności obejmuje konserwację sprzętu p.poż. - czyszczenie, malowanie, naprawy, wymianę słupków do tablic, itp.

Pracochłonność na etapie planowania:

Lp.	Leśnictwo	Pracochłonność przewidywana na etapie planowania [H]
1.	Policzna	0
2.	Sucha	24
3.	Patków	24
	Razem:	48

PROCEDURA ODBIORU:

Odbiór robót nastąpi poprzez sprawdzenie poprawności wykonania zabiegu oraz potwierdzenie zrealizowanej pracochłonności.

II.16**PORZĄDKOWANIE TERENU**

(jedn. rozliczeniowa - hektar podawana z dokładnością do dwóch miejsc po przecinku [HA])

P-PORZ /**16.1 CZ-DR-POŻ,****16. PPOŻ-DROG****16.1 Czyszczenie dojazdów pożarowych**

Zakres czynności obejmuje sprzątanie gałęzi z dojazdów pożarowych oraz usuwanie zwisających nad dojazdem gałęzi.

Planowana do wykonania powierzchnia czyszczenia dojazdów pożarowych:

Lp.	Leśnictwo	Powierzchnia czyszczonych dojazdów pożarowych [HA]	Pracochłonność przewidywana na etapie planowania [H]
1.	Policzna	0	0

3.	Sucha	2	58
5.	Patków	1	29
	Razem:	3	87

16.2 Porządkowanie pasów przeciwpożarowych

Usunięcie z terenów przylegających do dróg publicznych oraz obiektów użyteczności publicznej materiałów łatwopalnych (np. gałęzi pozostałych po zabiegu trzebieży) poprzez ich wyniesienie i równomierne rozrzucenie w odległości minimum wywiezieniem 30 m od drogi/obiektu. Zabieg zostanie wykonany w miejscach wskazanych przez właściwego terytorialnie leśniczego. Uprzątnięcie zaplanowano na powierzchni 9 HA. Zabieg będzie zlecany w sposób zapewniający brak zalegania materiałów łatwopalnych od stycznia do października (obligatoryjnie w drzewostanach do 30 lat, a w przypadku szczególnego zagrożenia pożarowego i nagromadzenia materiałów łatwopalnych, także w drzewostanach starszych).

Planowana do wykonania powierzchnia uprzątnięcia terenów:

Lp.	Leśnictwo	Powierzchnia porządkowanych terenów przy drogach [HA]	Pracochłonność przewidywana na etapie planowania [H]
1.	Policzna	1	29
2.	Sucha	5	145
3.	Patków	3	87
	Razem:	9	261

PROCEDURA ODBIORU:

Odbiór prac nastąpi poprzez weryfikację zgodności wykonania zabiegu z opisem czynności i zleceniem po dokonaniu pomiaru powierzchni, na której został wykonany przy pomocy taśmy mierniczej, dalmierza, GPS, itp.

II.17	MINERALIZACJA PASÓW P.POŻ. (jedn. rozliczeniowa - KMTR (kilometr) podawana z dokładnością do dwóch miejsc po przecinku)	P-PASYS / ODN-PASC
<p>Wykonanie przy pomocy pługa lub brony talerzowej i ciągnika pasa zmineralizowanej gleby o szerokości 4,0 m wzdłuż miejsc wskazanych przez właściwego terytorialnie leśniczego. Zabieg będzie wykonany w okresie od marca do kwietnia 2020 roku na pasie o długości 0,40 KMTR.</p> <p>Pracochłonność na etapie planowania: 0,32 H</p> <p>PROCEDURA ODBIORU:</p> <p>Odbiór prac nastąpi poprzez weryfikację zgodności wykonania zabiegu z opisem czynności i zleceniem po dokonaniu pomiaru długości pasa przy pomocy taśmy mierniczej lub dalmierza. Sprawdzenie szerokości pomiędzy krawędziami pasa zostanie przeprowadzone taśmą prostopadłe do osi pasa w ilości minimum 10 pomiarów na każdy kilometr. Dopuszcza się tolerancję +/- 10%.</p>		

Lokalizacje (adresy leśne) poszczególnych prac (czynności) wchodzących w skład przedmiotu zamówienia:

Czynność	Typ pl.	Adres	Jedn.
Leśnictwo nr 04 Policzna			
CZYSZ-BUD	OCHRL	16-17-2-04- - -	SZT
GODZ-CH	OCHRL	16-17-2-04- - -	H
GRODZ-SO	OCHRL	16-17-2-04-18 -b -00	HM
GRODZ-SO	OCHRL	16-17-2-04-31 -a -00	HM
NAPR-GROD	OCHRL	16-17-2-04- - -	H
PORZ-SPAL	OCHRL	16-17-2-04- - -	M3P
PORZ-STOS	OCHRL	16-17-2-04- - -	M3P
PUL-RYJ	OCHRL	16-17-2-04-16 -i -00	SZT
PUL-RYJ	OCHRL	16-17-2-04-23 -c -00	SZT
PUL-RYJ	OCHRL	16-17-2-04-23 -d -01	SZT
PUL-RYJ	OCHRL	16-17-2-04-32 -c -00	SZT
PUL-RYJ	OCHRL	16-17-2-04-42 -a -00	SZT
PUL-RYJ	OCHRL	16-17-2-04-42 -b -00	SZT
ROZGR-SN	OCHRL	16-17-2-04-11 -b -00	HM
ROZGR-SN	OCHRL	16-17-2-04-18 -a -00	HM
ROZGR-SN	OCHRL	16-17-2-04-42 -f -00	HM
ROZGR-SN	OCHRL	16-17-2-04-43 -c -00	HM
SPRZ-ŚMIE	OCHRL	16-17-2-04- - -	M3
SZUK-OWAD	OCHRL	16-17-2-04- - -	SZT
SZUK-PĘDR	OCHRL	16-17-2-04-3 -a -99	SZT
SZUK-PĘDR	OCHRL	16-17-2-04-11 -h -00	SZT
SZUK-PĘDR	OCHRL	16-17-2-04-17 -c -00	SZT
SZUK-PĘDR	OCHRL	16-17-2-04-31 -b -00	SZT
SZUK-PĘDR	OCHRL	16-17-2-04-43 -f -01	SZT
SZUK-PĘDR	OCHRL	16-17-2-04-44 -g -00	SZT
SZUK-PĘDR	OCHRL	16-17-2-04-44 -l -00	SZT
ZAW-BUD	OCHRL	16-17-2-04- - -	SZT
Leśnictwo nr 06 Sucha			
CZYSZ-BUD	OCHRL	16-17-2-06- - -	SZT
GODZ-CH	OCHRL	16-17-2-06- - -	H
GRODZ-SO	OCHRL	16-17-2-06-101 -b -01	HM
GRODZ-SO	OCHRL	16-17-2-06-113 -k -00	HM
GRODZ-SO	OCHRL	16-17-2-06-115 -i -00	HM
GRODZ-SO	OCHRL	16-17-2-06-182 -b -99	HM
GRODZ-SO	OCHRL	16-17-2-06-184 -g -00	HM
GRODZ-SO	OCHRL	16-17-2-06-185 -b -00	HM
GRODZ-SO	OCHRL	16-17-2-06-191 -c -00	HM
GRODZ-SO	OCHRL	16-17-2-06-194 -a -00	HM

KON-ROG	OCHRL	16-17-2-06- - -	H
KON-TUR	UTRZ	16-17-2-06-112 -g -00	H
KON-TUR	UTRZ	16-17-2-06-181 -a -00	H
KOP-RO.OL	OCHRL	16-17-2-06- - -	M3
LIK-WYSYP	OCHRL	16-17-2-06- - -	H
NAPR-GROD	OCHRL	16-17-2-06- - -	H
ODN-PASC	OCHRP	16-17-2-06-181 -a -00	KMTR
PORZ-SPAL	OCHRL	16-17-2-06- - -	M3P
PORZ-STOS	OCHRL	16-17-2-06- - -	M3P
PUŁ-RYJ	OCHRL	16-17-2-06-184 -a -01	SZT
PUŁ-RYJ	OCHRL	16-17-2-06-187 -i -00	SZT
ROZGR-SN	OCHRL	16-17-2-06-178 -h -00	HM
ROZGR-SN	OCHRL	16-17-2-06-185 -c -00	HM
SPRZ-ŚMIE	OCHRL	16-17-2-06- - -	M3
SZUK-OWAD	OCHRL	16-17-2-06- - -	SZT
SZUK-PĘDR	OCHRL	16-17-2-06-126 -f -00	SZT
SZUK-PĘDR	OCHRL	16-17-2-06-128 -d -99	SZT
SZUK-PĘDR	OCHRL	16-17-2-06-183 -f -99	SZT
SZUK-PĘDR	OCHRL	16-17-2-06-184 -f -00	SZT
SZUK-PĘDR	OCHRL	16-17-2-06-187 -f -00	SZT
ZAB-REPEL	OCHRL	16-17-2-06-87 -h -01	HA
ZAB-REPEL	OCHRL	16-17-2-06-98 -d -00	HA
ZAB-REPEL	OCHRL	16-17-2-06-98 -h -01	HA
ZAB-REPEL	OCHRL	16-17-2-06-101 -d -00	HA
ZAB-REPEL	OCHRL	16-17-2-06-111 -b -01	HA
ZAB-REPEL	OCHRL	16-17-2-06-113 -g -00	HA
ZAB-REPEL	OCHRL	16-17-2-06-114 -g -00	HA
ZAB-REPEL	OCHRL	16-17-2-06-115 -b -02	HA
ZAB-REPEL	OCHRL	16-17-2-06-127 -b -01	HA
ZAB-REPEL	OCHRL	16-17-2-06-127 -h -00	HA
ZAB-REPEL	OCHRL	16-17-2-06-128 -d -01	HA
ZAB-REPEL	OCHRL	16-17-2-06-129 -f -00	HA
ZAB-REPEL	OCHRL	16-17-2-06-130 -f -01	HA
ZAB-REPEL	OCHRL	16-17-2-06-195 -b -01	HA
ZAB-REPEL	OCHRL	16-17-2-06-198 -d -00	HA
ZAB-REPEL	OCHRL	16-17-2-06-229 -r -00	HA
ZAW-BUD	OCHRL	16-17-2-06- - -	SZT
Leśnictwo nr 12 Patków			
CZYSZ-BUD	OCHRL	16-17-2-12- - -	SZT
KON-TUR	UTRZ	16-17-2-12-47 -k -00	H
LIK-WYSYP	OCHRL	16-17-2-12- - -	H
NAPR-GROD	OCHRL	16-17-2-12- - -	H
ODN-PASC	OCHRP	16-17-2-12-47 -k -00	KMTR
PORZ-SPAL	OCHRL	16-17-2-12- - -	M3P
PORZ-STOS	OCHRL	16-17-2-12- - -	M3P
PUŁ-RYJ	OCHRL	16-17-2-12-47 -g -01	SZT

PUŁ-RYJ	OCHRL	16-17-2-12-53 -b -02	SZT
SPRZ-ŚMIE	OCHRL	16-17-2-12- - -	M3
SZUK-OWAD	OCHRL	16-17-2-12- - -	SZT
SZUK-PĘDR	OCHRL	16-17-2-12-35 -b -00	SZT
SZUK-PĘDR	OCHRL	16-17-2-12-51 -i -00	SZT
SZUK-PĘDR	OCHRL	16-17-2-12-51 -l -00	SZT
SZUK-PĘDR	OCHRL	16-17-2-12-62 -h -02	SZT
SZUK-PĘDR	OCHRL	16-17-2-12-77 -d -00	SZT
ZAB-REPEL	OCHRL	16-17-2-12-47 -g -01	HA
ZAB-REPEL	OCHRL	16-17-2-12-55 -b -01	HA
ZAB-REPEL	OCHRL	16-17-2-12-56 -k -01	HA
ZAB-REPEL	OCHRL	16-17-2-12-61 -a -01	HA
ZAB-REPEL	OCHRL	16-17-2-12-61 -f -01	HA
ZAB-REPEL	OCHRL	16-17-2-12-62 -h -01	HA
ZAB-REPEL	OCHRL	16-17-2-12-84 -c -01	HA
ZAW-BUD	OCHRL	16-17-2-12- - -	SZT