

Kraków, dn. 13.04.2021 r.

L.dz.DZP-291-3214-II/2021

**Do
Uczestników postępowania**

Dotyczy: postępowania o udzielenie zamówienia publicznego prowadzonego w trybie przetargu nieograniczonego pn. „Budowa Kliniki Małych Zwierząt Uniwersyteckiego Centrum Medycyny Weterynaryjnej, zlokalizowana na działce nr 470/11, Rząska gmina Zabierzów”, nr zamówienia: **DZP-291-3214/2020-II**.

Uniwersytet Rolniczy im. Hugona Kołłątaja w Krakowie informuje, że do zamawiającego wpłynęły wnioski wykonawców dotyczące treści specyfikacji warunków zamówienia. Na podstawie art. 135 ust. 6 ustawy z dnia 11 września 2019 r. - Prawo zamówień publicznych, zamawiający udostępnia treść wniosków wraz z odpowiedziami.

1. Pytanie wykonawcy:

Zgodnie z odpowiedzią nr 18 z dnia 02.04.2021r. Urządzenia aktywne są w dostawie GW. Projekt nie ilości urządzeń. Prosimy o sprecyzowanie ile switchy i ile access pointów należy ująć w wycenie.

Odpowiedź zamawiającego:

Szafa LPD „A”

Switch aktywny według projektu 48 portów bez zasilania POE- 1 sztuka

Switch aktywny według projektu 48 portów z zasilaniem POE- 1 sztuka

Szafa LPD „B”

Switch aktywny według projektu 48 portów z zasilaniem POE- 1 sztuka

Szafa LPD „C”

Switch aktywny według projektu 24 porty z zasilaniem POE- 1 sztuka

Szafa LPD „D”

Switch aktywny według projektu 48 portów bez zasilania POE- 1 sztuka

Switch aktywny według projektu 24 porty z zasilaniem POE- 1 sztuka

Szafa LPD „F”

Switch aktywny według projektu 48 portów bez zasilania POE- 1 sztuka

Switch aktywny według projektu 24 porty z zasilaniem POE- 1 sztuka

Szafa LPD „G”

Switch aktywny według projektu 48 portów z zasilaniem POE- 1 sztuka

Szafa LPD „H”

Switch aktywny według projektu 24 porty z zasilaniem POE- 1 sztuka

Szafa GPD +LPDE

Switch aktywny według projektu 24 porty z zasilaniem POE- 1 sztuka

Switch aktywny według projektu 48 portów bez zasilania POE- 1 sztuka

Access point-ów należy przyjąć 25 sztuk. Gniazd przeznaczonych dla Access point-ów należy wykonać tyle ile w projekcie. Miejsca gdzie ostatecznie zostaną włączone do gniazd dla nich przeznaczonych wskaże Nadzór Uniwersytetu Rolniczego w trakcie trwania budowy.

2. Pytanie wykonawcy:

Zgodnie z przepisami prawa, opracowanie scenariusza pożarowego jest obowiązkiem głównego projektanta. Jest to dokument, który jest wymagany do uzyskania pozwolenia na budowę oraz odbioru przez służby PSP. Zgodnie z odpowiedzią nr 12 z dnia 25.03.2021 wszystkie informacje znajdują się w opisie do PW Architektury. Nie jest to odpowiedź na pytanie. Prosimy o przekazanie scenariusza pożarowego uzgodnionego przez rzeczoznawcę ds. Ppoż. Scenariusz pożarowy to osobny dokument, lub dział w projekcie budowlanym podbitym przez rzeczoznawcę ds. Ppoż.. Prosimy o przekazanie tego dokumentu, lub jednoznaczne potwierdzenie, że zostanie on uzupełniony przez projektanta podczas trwania budowy.

Odpowiedź zamawiającego:

Na etapie trwania budowy zostanie przygotowany przez projektanta scenariusz pożarowy.

3. Pytanie wykonawcy:

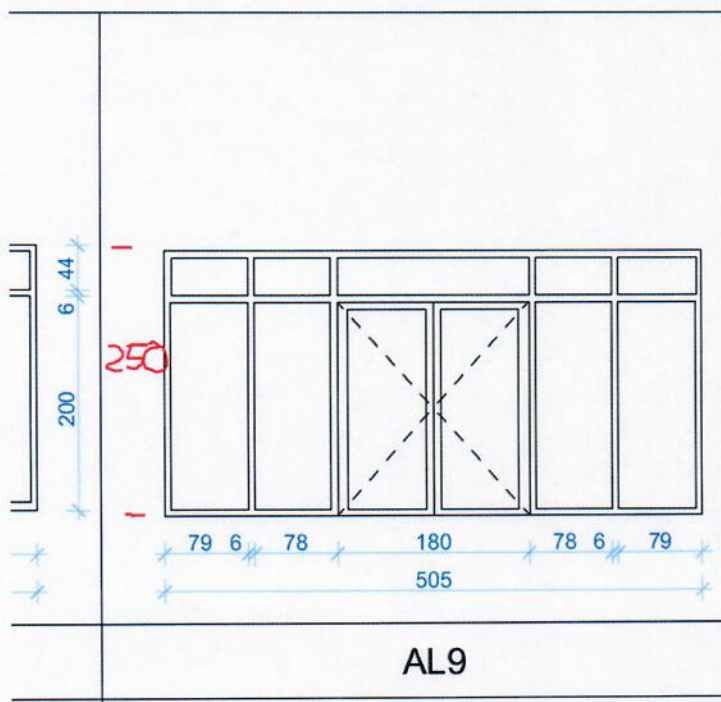
Zgodnie z odpowiedzią nr 64 z dnia 26.03.2021r. zgadzamy się ze stwierdzeniem, że matryca sterowań jest potrzebna dopiero na etapie programowania systemu SSP. Jednak nie jest to odpowiedź na zadane pytanie. Matryca sterowań jest częścią scenariusza pożarowego, brak matrycy jedynie potwierdza, że nie ma scenariusza pożarowego. Prosimy o uzupełnienie tego dokumentu. Matryca sterowań zostanie uaktualniona na etapie wykonawstwa przez Wykonawcę systemu SSP. Jednak jej opracowanie powinno być po stronie projektanta.

Odpowiedź zamawiającego:

Potwierdzam, że matryca sterowań zostanie wykonana przy współpracy Wykonawcy systemu SSP i Projektanta tego systemu na etapie realizacji zadania inwestycyjnego.

4. Pytanie wykonawcy:

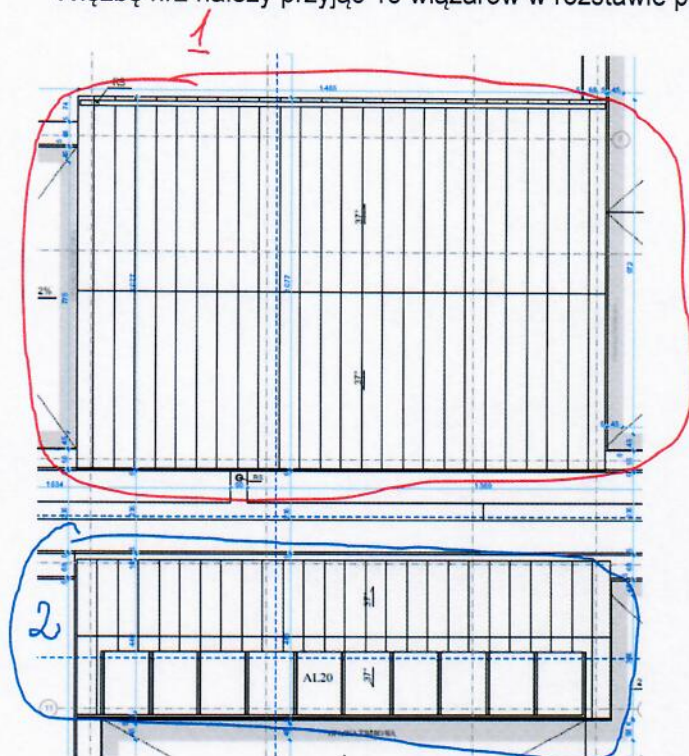
ARCH – prosimy o wyjaśnienie rozbieżności dotyczącej stolarki AL9 co wpływa na różnicę w przyjętych ilościach do wyceny, prosimy o informację, które wymiary są poprawne ponieważ w projekcie wykonawczym w zestawieniu stolarki wymiary przedstawiają się jak na poniższym rysunku:



Natomiast w przekroju architektury projektu wykonawczego stolarka ma wysokość 325 dodatkowo jest pokazane szklenie w formie "daszku", które nie występuje w zestawieniu dodatkowo w widoku pokazane jest przeszklenie na ścianie, którego nie widać na rzucie.



Wieżbę nr2 należy przyjąć 15 wiązarów w rozstawie po 100 cm osiowo.

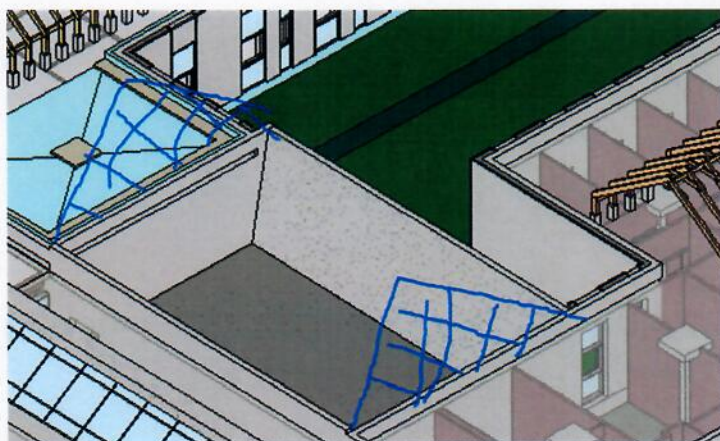


6. Pytanie wykonawcy:

KON – Prosimy o potwierdzenie, że ściany szczytowe dla sali zaznaczonej poniżej mają być żelbetowe, jeśli tak to jakie zbrojenie należy przyjąć?

Odpowiedź zamawiającego:

Należy przyjąć zbrojenie: obustronnie #10 co 20 – ortogonalnie.

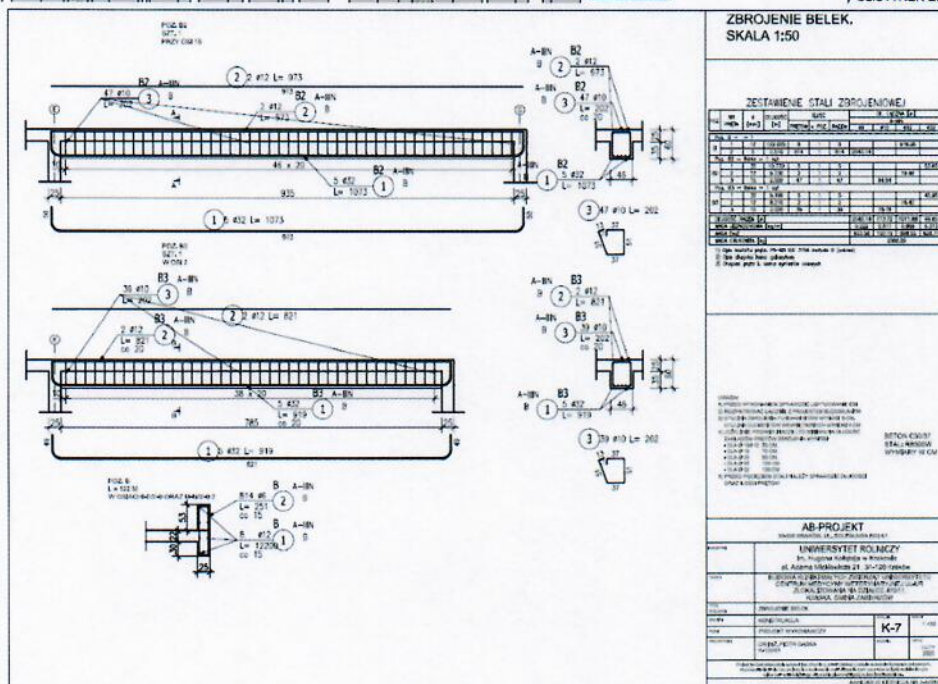
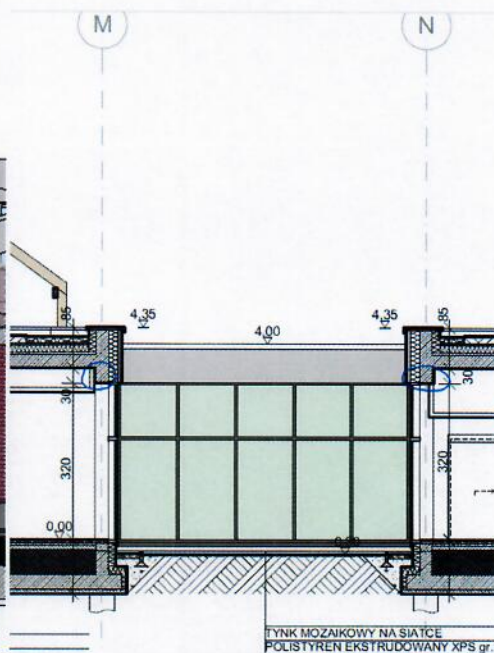


7. Pytanie wykonawcy:

KON – Prosimy o informację, jakie zbrojenie przyjąć dla belek pokazanych poniżej, są one również widoczne w przekroju architektury projektu wykonawczego rysunek A13A - Przekrój A-11, belki te nie są pokazane na rysunkach konstrukcyjnych belek w projekcie wykonawczym sytuacja powtarza się w wielu miejscach.

Odpowiedź zamawiającego:

Zbrojenie należy przyjąć według rys. K-7 PW Konstrukcji - poz. B.



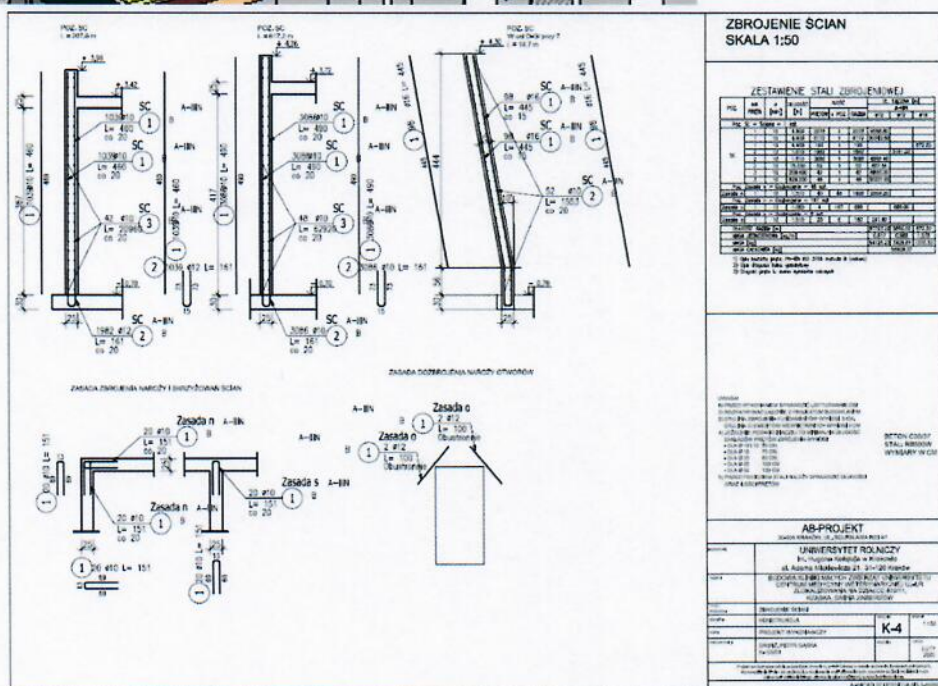
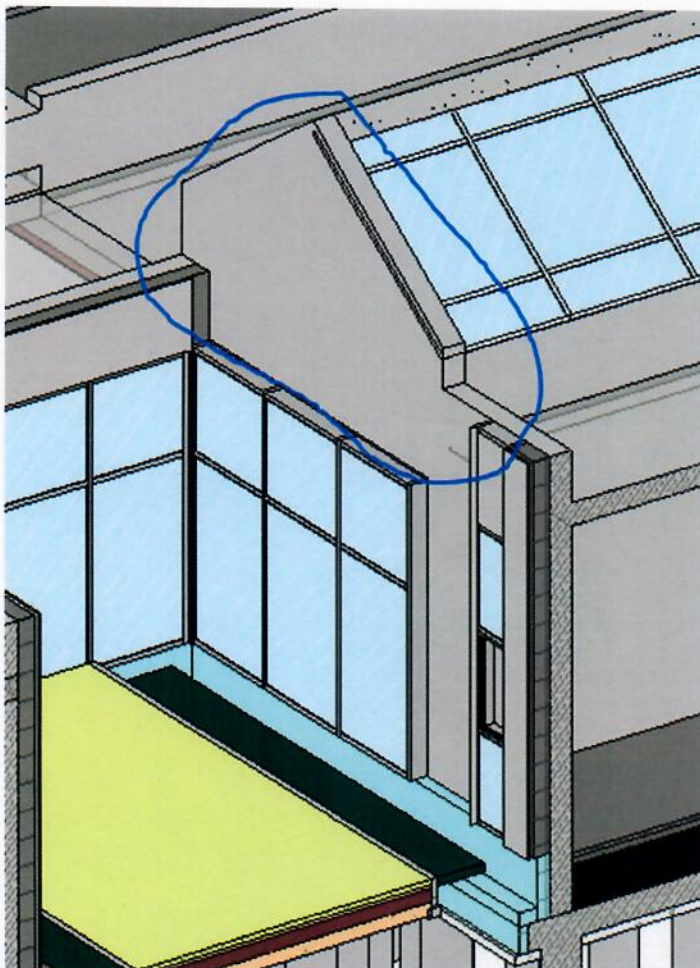
8. Pytanie wykonawcy:

KON – jakie zbrojenie należy przyjąć dla tych ścian żelbetowych, ponieważ nie zostało to pokazane w rysunku konstrukcyjnym projektu wykonawczego ścian żelbetowych.

Odpowiedź zamawiającego:

Należy przyjąć zbrojenie: obustronnie #10 co 20 – ortogonalnie.

9. Pytanie wykonawcy:



Zgodnie z warunkami przyłączenia Tauron Dystrybucja przyłączenie obiektu do sieci wymaga w zakresie przyłączanych urządzeń instalacji Wnioskodawcy:

- Budowy stacji transformatorowej,
- Budowy linii SN od nowej stacji Inwestora do projektowanego złącza SN,
- Budowy instalacji rozdzielczej 0,4kV.

Warunki wskazują na to, że budowa złącza kablowego ZK-SN 3-polowego z automatyką nie jest po stronie Wykonawcy, a po stronie Tauron Dystrybucja. Pozycja dot. dostawy i montażu złącza jest w przedmiarach. Prosimy o potwierdzenie, że dostawa i montaż złącza SN nie jest po stronie GW.

Odpowiedź zamawiającego:

Zgodnie z warunkami przyłączeniowymi Tauron Dystrybucja, nie należy przyjmować w wycenie złącza kablowego ZK-SN 3-polowego z automatyką.

10. Pytanie wykonawcy:

Jaki jest poziom wód gruntowych na terenie inwestycji?

Odpowiedź zamawiającego:

Odpowiedź jest w warunkach geotechnicznych, których opis jest załączony do opisu konstrukcji w Projekcie Budowlanym.

11. Pytanie wykonawcy:

W opisie technicznym do projektu budowlanego istnieje zapis o gospodarce ziemią z wykopów pod fundamenty. Czy Inwestor potwierdza, że ziemia z tych wykopów ma być rozplantowana na terenie inwestycji?

Odpowiedź zamawiającego:

Tak.

12. Pytanie wykonawcy:

Proszę o ujednolicenie oznaczeń stolarki okiennej na rzucie oraz w zestawieniu. Okno O0 na rzucie występuje w czterech pozycjach o różnych wymiarach.

Odpowiedź zamawiającego:

Okno O0 to okno o wymiarach 1200 x 600 mm i takie 3 okna występują w projekcie oraz w zestawieniu stolarki.

13. Pytanie wykonawcy:

Czy Inwestor potwierdza, że cała stolarka okienna i fasadowa musi posiadać magnetronową powłokę przeciwsłoneczną?

Odpowiedź zamawiającego:

Tak.

14. Pytanie wykonawcy:

Instalacja wentylacji. Prosimy o wyjaśnienie dwóch kwestii związanych z instalacją wentylacji. W systemach z nawiewnikami działającymi w oparciu o presostat różnicy ciśnienia, występują w przedmiarze regulatory przepływu CAV/VAV, natomiast w zestawieniu wentylacji zwykle przepustnice. Proszę o potwierdzenie jakiego typu urządzenia należy uwzględnić w ofercie. W przedmiarze brak pozycji dotyczących tłumików w wykonaniu standardowym i higienicznym. Proszę o potwierdzenie iż należy uwzględnić je w ofercie.

Odpowiedź zamawiającego:

Ofertę należy wykonać na podstawie projektu wykonawczego branżowego, nie przedmiaru robót. Do regulacji instalacji zaprojektowano przepustnice, w systemach gdzie zaprojektowano centrale wentylacyjne w wykonaniu higienicznym, tłumiki akustyczne także zaprojektowano w wykonaniu higienicznym

15. Pytanie wykonawcy:

W przedmiarze robót sieci zewnętrznych brak wyszczególnionych robót dla zabezpieczenia sieci w miejscach zbliżeń z istniejącym lub nowo budowanym uzbrojeniem. Czy takie zabezpieczenia należy wykonać? Jeżeli tak to prosimy o podanie, które sieci sanitarne tego bezwzględnie wymagają, sposób zabezpieczenia oraz ilości.

Odpowiedź zamawiającego:

Zgodnie z projektem wykonawczym kolizje nie występują

16. Pytanie wykonawcy:

W przedmiarze robót sieci zewnętrznych brak wyszczególnionych robót dla montażu studni wodomierzowej. Prosimy o uzupełnienie przedmiaru robót budowlanych o dostawę i montaż studni wodomierzowej z wyposażeniem.

Odpowiedź zamawiającego:

Przyłącz wody oraz kanalizacji należy wycenić w oparciu o Projekt S8 przyłączy wod-kan.

17. Pytanie wykonawcy:

Czy zaprojektowana studzienka wodomierzowa ma posiadać odwodnienie? Prosimy o opisanie rozwiązania w przypadku konieczności jej wykonania.

Odpowiedź zamawiającego:

Nie.

18. Pytanie wykonawcy:

Rurociągi zewnętrznej kanalizacji opadowej należy miejscami docieplić. W opisie technicznym, STWIORB i przedmiarach robót brak jakiegokolwiek informacji. Czy jest konieczność ocieplać wskazane odcinki?

Odpowiedź zamawiającego:

Tak, należy ocieplić wskazane odcinki.

19. Pytanie wykonawcy:

Prosimy o potwierdzenie czy poz. 107-109, 115, 117-120 przedmiaru robót sieci zewnętrznych należy wycenić zgodnie z profilem podłużnym instalacji wody SW-8 (RYS. S1-01.1)? Zgodnie z rysunkiem zaprojektowano rurę fi 90 mm o długości 220,95 m, natomiast w przedmiarze uwzględniono rurę fi 63 mm o długości 80m. Prosimy o weryfikację ilości dla wszystkich pozycji.

Odpowiedź zamawiającego:

Ofertę należy wykonać na podstawie projektu wykonawczego branżowego, przedmiar jest tylko pomocniczy, podstawą wyceny jest projekt wykonawczy.

20. Pytanie wykonawcy:

Prosimy o potwierdzenie czy poz. 122-125, 130, 132-135 przedmiaru robót sieci zewnętrznych należy wycenić zgodnie z profilem podłużnym sieci wodociągowej p.poz. (rys. S7-02)? Zgodnie z rysunkiem zaprojektowano rurę fi 110mm o długości 477,8m, natomiast w przedmiarze uwzględniono rurę tylko o długość 400m. Prosimy o weryfikację ilości dla wszystkich pozycji.

Odpowiedź zamawiającego:

Ofertę należy wykonać na podstawie projektu wykonawczego branżowego, przedmiar jest tylko pomocniczy.

21. Pytanie wykonawcy:

W przedmiarze robót wod., kan. p.poz. brak wyszczególnionych robót dla montażu wpustów dachowych. Czy należy je wycenić zgodnie z projektem?

Odpowiedź zamawiającego:

Tak.

22. Pytanie wykonawcy:

Prosimy o poprawienie rozbieżności w ilości czyszczaków (poz. 90) dla przedmiaru robót wod., kan. P.poz. na rozwinięciu kanalizacji opadowej jest 40 szt. a nie 33 szt.

Odpowiedź zamawiającego:



Ofertę należy wykonać na podstawie projektu wykonawczego branżowego, przedmiar jest tylko pomocniczy.

23. Pytanie wykonawcy:

Prosimy o poprawienie rozbieżności w ilości wpustów ściekowych (poz. 55) dla przedmiaru robót wod., kan. P.poż. Na rozwinięciu kanalizacji sanitarnej jest 45 szt. a nie 29 szt.

Odpowiedź zamawiającego:

Ofertę należy wykonać na podstawie projektu wykonawczego branżowego, przedmiar jest tylko pomocniczy.

24. Pytanie wykonawcy:

Prosimy o poprawienie omyłki krotności dla keramzytu (poz. 85) dla przedmiaru robót sanitarka część wspólna z 30 na 40. Według projektu wymagana grubość warstwy keramzytu wynosi 50cm

Odpowiedź zamawiającego:

Ofertę należy wykonać na podstawie projektu wykonawczego branżowego, przedmiar jest tylko pomocniczy.

25. Pytanie wykonawcy:

Prosimy o potwierdzenie czy poz. 99-103 przedmaru robót c.o. należy wyceniać zgodnie z rysunkiem S2-09? Na rozwinięciu są zaprojektowane 2 szt. pomp dla każdego obiegu a nie po 1 szt.

Odpowiedź zamawiającego:

Ofertę należy wykonać na podstawie projektu wykonawczego branżowego, przedmiar jest tylko pomocniczy.

26. Pytanie wykonawcy:

W przedmiarze robót c.o. brak wyszczególnionych robót dla montażu wymiennika woda/glikol. Czy należy go wycenić zgodnie z projektem?

Odpowiedź zamawiającego:

Ofertę należy wykonać na podstawie projektu wykonawczego branżowego, przedmiar jest tylko pomocniczy.

27. Pytanie wykonawcy:

Czy dla przewodów instalacji sanitarnych przechodzących przez strop należy wykonać przejścia przeciwpożarowe?

Odpowiedź zamawiającego:

Nie.

28. Pytanie wykonawcy:

Proszę o udzielenie odpowiedzi czy siedziska w Sali wykładowej mają być siedziskami audytoryjnymi montowanymi na stałe do podłoża?

Odpowiedź zamawiającego:

Tak, ale krzesła z podnoszonym siedzeniem i ruchomym pulpitem do pisania, nie wchodzą w zakres tego postępowania.

Zamawiający informuje zarazem, że termin składania ofert w niniejszym postępowaniu pozostaje bez zmian.

Powyższe stanowi integralną część specyfikacji warunków zamówienia.

DYREKTOR
ds. technicznych

inż. Artur Szymacha