

OPIS PRZEDMIOTU ZAMÓWIENIA

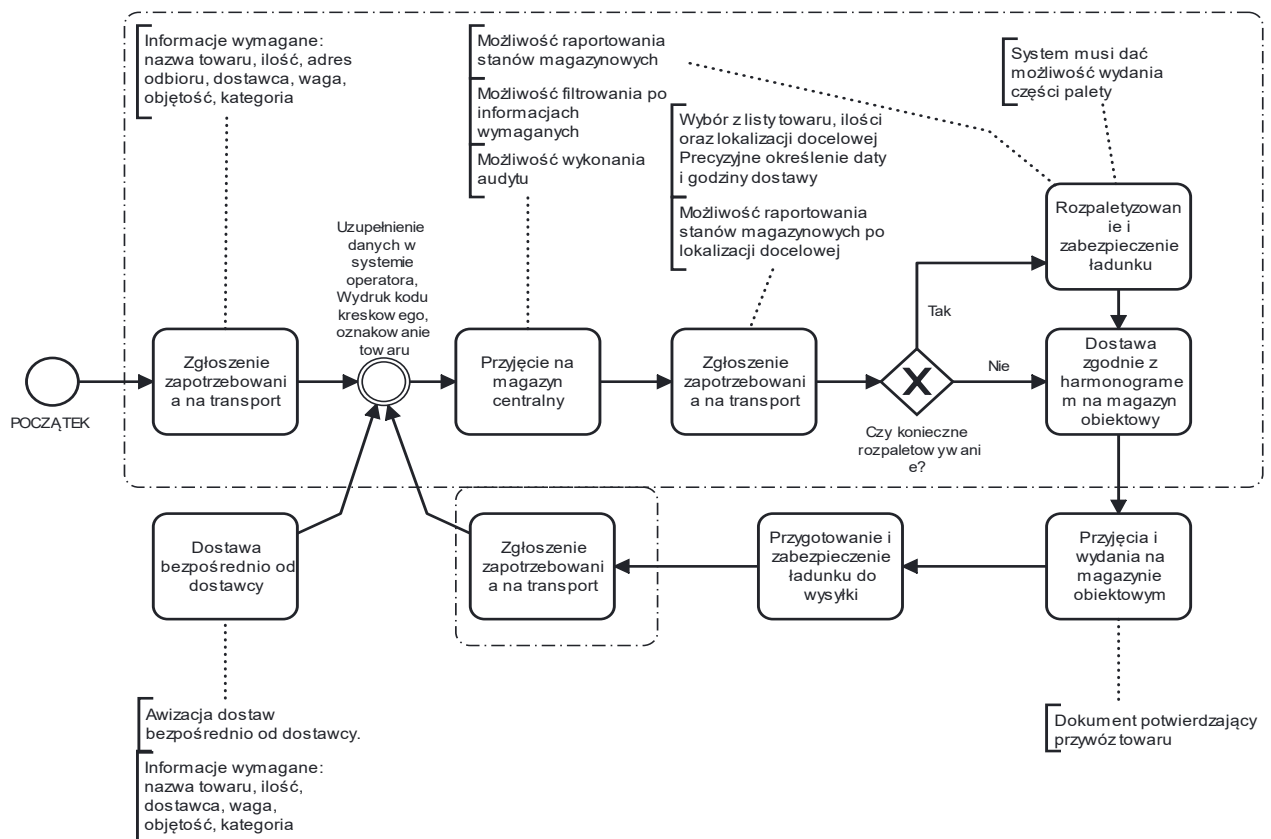
1. Określenie przedmiotu zamówienia,
Przedmiotem zamówienia jest wyłonienie wykonawcy – operatora logistycznego na potrzeby kompleksowego świadczenia usług transportowych wraz z wynajęciem powierzchni magazynowej z pełną obsługą logistyczną, w związku z organizacją Igrzysk Europejskich 2023, a także innych usług i świadczeń nieprzewidzianych w OPZ, a niezbędnych do prawidłowej realizacji przedmiotu zamówienia.
2. Okres/ czas trwania umowy: 9 miesięcy lub do 31.10.2023 r.
3. Główne planowane miejsca realizacji zamówienia: woj. małopolskie (Kraków, Krzeszowice, Budzyń, Klucze, Krynica Górská, Nowy Targ, Tarnów, Zakopane) oraz inne lokalizacje poza woj. małopolskim wynikające z podpisanych w przyszłości umów sponsorskich i partnerskich.
4. Przedmiot zamówienia został podzielony na poniższe zadania i obejmuje w szczególności n/w usługi wraz ze specyfikacją oraz wymaganiami:

1. Wynajem powierzchni magazynowej

- a) Lokalizacja: Magazyn klasy A, powinien być umiejscowiony w odległości nie większej niż 35 km od siedziby spółki Kraków 31-864, ul. Życzkowskiego 20 mierzonej za pomocą strony internetowej Google Maps (dostępnej pod adresem <http://maps.google.pl>) w trybie samochodu osobowego.
- b) Powierzchnia magazynu: Zamawiający wymaga by w terminie od dnia podpisania Umowy z potencjalnym Wykonawcą do dnia zakończenia umowy tj. 31.10.2023. powierzchnia magazynowa stanowiła minimum 250 m² od stycznia 2023r. i była zwiększana stopniowo, każdego miesiąca o 100m² do czerwca 2023 r., z zaznaczeniem, że od końca czerwca do zakończenia umowy tj. 31.10.2023r. wymagana powierzchnia to min. 250 m².
- c) Zamawiający wymaga, by magazyn był czynny w godzinach 8:00-17:00 od poniedziałku do piątku, a w okresie od 05.06.2023 – 22.06.2023 był czynny 24/h na dobę przez 7 dni w tygodniu na żądanie zamawiającego.
- d) Zamawiający wymaga całodobowej ochrony obiektu wraz z monitoringiem, magazyn powinien być zamknięty i uniemożliwiać wejście osobom nieupoważnionym, pomieszczenie magazynowe musi posiadać zabezpieczenia systemem alarmowym.
- e) Magazyn powinien spełniać wszystkie wymogi bezpieczeństwa w tym: musi być wykończony i oddany do użytkowania, musi być w bardzo dobrym stanie technicznym, posiadać sprawne instalacje i spełniać wszystkie wymogi i przepisy p.poż..
- f) Wykonawca zobowiązany jest posiadać przez cały okres trwania umowy opłaconą polisę od odpowiedzialności cywilnej w związku z prowadzoną działalnością i posiadany mieniem z sumą gwarancyjną co najmniej 1 mln PLN, w tym rozszerzenie o odpowiedzialności: za szkody wyrządzone najemcom przez Wynajmującego, suma gwarancyjna co najmniej 1 mln PLN oraz szkody powstałe w następstwie przeniesienia ognia, suma gwarancyjna co najmniej 1 mln PLN.
- g) Wykonawca zobowiązany jest posiadać kompleksowe zaplecze logistyczne umożliwiające bezpieczny rozładunek, magazynowanie i załadunek przekazywanego ładunku.

2. Obsługa magazynowa w podziale na towar spaletyzowany i gabarytowo większy niż rozmiar palety – Przyjęcie / wydanie do / z magazynu

- Zamawiający wymaga by Wykonawca posiadał niezbędne zasoby ludzkie oraz sprzętowe do realizacji wszystkich zgłoszonych usług magazynowania i transportu.
- Zamawiający wymaga by Wykonawca wyznaczył osobę – koordynatora Umowy, dedykowaną do obsługi magazynowo-transportowej oraz wykonującą czynności w zakresie koordynacji i nadzoru realizacji umowy oraz obsługi bieżących zapytań na potrzeby współpracy podczas całości trwania umowy.
- Zamawiający wymaga by obsługa zleceń dostawy i wydania towarów odbywała się w oparciu o awizacje przez system web-ordering, wg. specyfikacji dostawa/ wydanie.
- Zamawiający wymaga by Wykonawca posiadał możliwość rozładowywania i przyjęcia na magazyn centralny materiałów przychodzących od partnerów i firm zewnętrznych współpracujących w ramach organizacji IE2023.
- Zamawiający wymaga by osoba odpowiedzialna za obsługę magazynową, jako przedstawiciel Wykonawcy, natychmiastowo powiadamiał Zamawiającego o wszelkich awariach, usterkach itp. zdarzeniach.
- Zamawiający wymaga by obsługa magazynowa odbywała się wg. procesu, który został przedstawiony na poniższej grafice:



3. Rozpaletyzowanie i paletyzowanie części ładunków. Część materiałów dostarczonych na magazyn centralny będzie wymagało podziału na mniejsze części

- a) Wykonawca zobowiązany jest posiadać odpowiednie materiały niezbędne do zabezpieczenia ładunków (paleta, folia stretch, taśmy, karton), które stanowią w całości koszt operatora logistycznego.
- b) Zabezpieczenie materiałów przeznaczonych do transportu z magazynu centralnego leży w całości po stronie operatora logistycznego.

4. Realizacji zleceń transportowych w podziale na poszczególne typy samochodów tj.: samochód ciężarowy TIR z naczepą 24t, samochód ciężarowy SOLO 12tDMC z możliwością samorozładowania, BUS z możliwością samorozładowania 3,5tDMC rozliczenie w ryczałcie na terenie Krakowa i okolic oraz rozliczenie kilometrowe w przypadku innych miejscowości

- a) Zamawiający wymaga, aby maksymalny czas reakcji na zlecenie wynosił 24 godziny, a w okresie od 05.06.2023 do 22.06.2023 - 8 godzin (w przypadku Krakowa i okolic) oraz 12 godzin (w przypadku pozostałych lokalizacji). Pod pojęciem czasu reakcji na zlecenie Zamawiający rozumie czas liczony od momentu zgłoszenia drogą elektroniczną zlecenia transportu do momentu stanu gotowości w miejscu docelowym.
 - b) Zamawiający wymaga by wykonawca dysponował własnym taborem lub taborem kontraktowych podwykonawców na wyłączność w minimalnej liczbie 20 ciągników z naczepami typu firanka, 20 pojazdami typu solo 12 t DMC z możliwością samorozładowania typu kontener, 10 pojazdami typu bus 3,5 t DMC z możliwością samorozładowania typu kontener. Wszystkie pojazdy muszą spełniać normy spalania EUR5 lub EUR6. W przypadku kontraktowych podwykonawców, wykonawca ma obowiązek przekazania Zamawiającemu danych tychże firm.
 - c) Zamawiający wymaga by wykonawca umożliwił w sytuacjach awaryjnych, możliwość natychmiastowego wydania towarów z magazynu przy odbiorze własnym transportem IE2023, w wymaganych przez Zamawiającego godzinach pracy magazynu.
 - d) Zamawiający wymaga by w okresie od 05.06.2023 do 22.07.2023r. dostęp do obiektów był możliwy jedynie po wcześniejszym ustaleniu z Zamawiającym harmonogramu dostaw. Wjazd na teren obiektów będzie możliwy na podstawie akredytacji lub innego dokumentu wystawionego przez właściwą jednostkę organizacyjną Zamawiającego. Zamawiający wymaga podania listy samochodów oraz udostępnienia danych pracowników przeznaczonych przez Wykonawcę do wykonywania usług na rzecz Zamawiającego w celu wydania akredytacji lub innych dokumentów wymaganych przez Zamawiającego.
 - e) Część obiektów posiada ograniczenia tonażowe i gabarytowe przez co realizacja transportu jest możliwa tylko mniejszymi samochodami ciężarowymi lub dostawczymi. Dla części obiektów zamawiający wymaga dostawy pojazdami samowyładowczymi.
 - f) Lista lokalizacji obiektów sportowych i pozasportowych, wraz z ograniczeniami stanowi załącznik nr 1 do OPZ - Lokalizacja planowanych obiektów sportowych i pozasportowych.
 - g) Zabezpieczenie materiałów podczas transportu leży w całości po stronie operatora logistycznego.
 - h) Wykonawca zostanie wskazany przez zamawiającego jako partner świadczący odpłatnie pomoc wszystkim narodowym komitetom olimpijskim w sprawach transportowych.
5. Opisy czynności logistycznych przedmiotu zamówienia zostały podane przykładowo i służą tylko i wyłącznie określeniu parametrów zamawianego przedmiotu zamówienia, sprzętu i wyposażenia, standardów jakościowych, technicznych i funkcjonalnych i nie mogą być

traktowane jako rekomendacja ich nabycia i użycia. Wskazane w opisie przedmiotu zamówienia czynności, parametry techniczne, jakościowe i funkcjonalne Zamawiający traktuje jako określenie nie gorszych (minimalnych) wymagań przedmiotu zamówienia. Obowiązek udowodnienia, że produkt jest równoważny w stosunku do wymogu określonego przez Zamawiającego spoczywa na Wykonawcy. W tym celu Wykonawca jest zobowiązany wypełnić załącznik 1.1. do OPZ. Formularz wyliczeniowy.

6. Wykonawca może powierzyć wykonanie części zamówienia podwykonawcy. Zamawiający wymaga wskazania przez Wykonawcę, części zamówienia, których wykonanie zamierza powierzyć podwykonawcom i podania danych ewentualnych podwykonawców.