

## **SPIS TREŚCI**

<b><u>STRONA TYTUŁOWA</u></b>	<b>1</b>
<i>SPIS TREŚCI</i>	<b>2</b>
<i>OŚWIADCZENIE PROJEKTANTÓW</i>	<b>3</b>
<i>UPRAWNIENIA PROJEKTANTA</i>	<b>4</b>
<i>PRZYNALEŻNOŚĆ DO WOIB PROJEKTANTA</i>	<b>5</b>
<i>UPRAWNIENIA PROJEKTANTA</i>	<b>6</b>
<i>PRZYNALEŻNOŚĆ DO WOIB PROJEKTANTA</i>	<b>7</b>
<b>A. CZĘŚĆ OPISOWA</b>	<b>8</b>
1. PRZEDMIOT ZAMIERZENIA BUDOWLANEGO.	<b>8</b>
2. ISTNIEJĄCY STAN ZAGOSPODAROWANIA TERENU.	<b>9</b>
3. PROJEKTOWANE ZAGOSPODAROWANIE TERENU.	<b>9</b>
4. INFORMACJE O OBIEKTACH OBJĘTYCH OCHRONĄ KONSERWATORSKĄ.	<b>9</b>
5. DANE OKREŚLAJĄCE WPŁYW EKSPLOATACJI GÓRNICZEJ NA TEREN.	<b>9</b>
6. WPŁYW INWESTYCJI NA ŚRODOWISKO ORAZ ZDROWIE LUDZI.	<b>9</b>
6.1. Hałas.	<b>10</b>
6.2. Zanieczyszczenia powietrza atmosferycznego.	<b>10</b>
6.3. Fauna i flora.	<b>10</b>
6.4. Wody powierzchniowe i gruntowe.	<b>11</b>
6.5. Zdrowie ludzi.	<b>11</b>
7. INFORMACJA O OBSZARZE ODDZIAŁYWANIA OBIEKTU.	<b>12</b>
<b>B. CZĘŚĆ RYSUNKOWA</b>	
Rys. nr 1. Plan orientacyjny	1:10 000.
Rys. nr 2. Plan zagospodarowania terenu	1:500.
Rys. nr 3. Plan zagospodarowania terenu	1:500.

## **A. CZĘŚĆ OPISOWA.**

### **1. PRZEDMIOT ZAMIERZENIA BUDOWLANEGO.**

Przedmiotem niniejszego opracowania jest projekt rozbudowy kanalizacji sanitarnej w miejscowości Kuślin w rejonie ulicy Jaśminowej, Leśnej i Parkowej.

Rozbudowa kanalizacji nastąpi z końcowej studni (Sistn.) na działce nr 198. Celem rozbudowy jest odbiór ścieków sanitarnych z powstającej zabudowy mieszkaniowej jednorodzinnej wzdłuż ulicy Jaśminowej.

Projektowana kanalizacja sanitarna podłączona zostanie do istn. sieci kanalizacyjnej i tym samym poprzez istn. układ kanalizacyjny ścieki sanitarne odpływać będą do oczyszczalni ścieków w Kuślinie.

Trasy kanalizacji zaprojektowano równolegle do linii granicznej posesji tak, aby stworzyć możliwości odbioru ścieków po obu stronach przyszłego kolektora a eksploataotorowi zapewnić dojazd sprzętem eksploatacyjnym do studni rewizyjnych.

#### **Projekt opracowano na podstawie poniższych wytycznych:**

- Zlecenie Inwestora – Gminy Kuślin;
- Aktualny podkład geodezyjny w skali 1:500 dla obszaru objętego opracowaniem;
- Miejskowy Plan Zagospodarowania Przestrzennego gminy Kuślin, uchwała VI/33/2011 z 28.02.2011 r.
- Miejskowy Plan Zagospodarowania Przestrzennego gminy Kuślin, uchwała VIII/45/2003 z 29.05.2003 r.
- Miejskowy Plan Zagospodarowania Przestrzennego gminy Kuślin, uchwała XVII/113/2020 z 17.09.2020 r.
- Miejskowy Plan Zagospodarowania Przestrzennego gminy Kuślin, uchwała XVII/80/2016 z 28.04.2016 r.
- Robocze uzgodnienia z Inwestorem;
- Uzgodnienia z właścicielami terenów przez które przebiega projektowana sieć kanalizacyjna;
- Opinia geotechniczna warunków gruntowo – wodnych na trasie projektowanych sieci, opracowana w lutym 2022 roku;
- Uzgodnienia z organami opiniującymi trasy proj. sieci;
- Obowiązujące normy, przepisy i katalogi branżowe;

Szczegółowy zakres projektowanej kanalizacji sanitarnej przedstawiono na planach zagospodarowania terenu (rysunek nr 2 i 3).

### **2. ISTNIEJĄCY STAN ZAGOSPODAROWANIA TERENU.**

Po wizji lokalnej i zebraniu niezbędnych dla procesu projektowego informacji stwierdza się że obok przedmiotowego terenu funkcjonuje kanalizacja sanitarna, do której można włączyć projektowaną infrastrukturę. Istniejąca kanalizacja sanitarna zapewnia odbiór ścieków z zabudowanej części miejscowości KUŚLIN.

Głębokość ułożenia istn. kanalizacji nie pozwala na jej przedłużenie grawitacyjne. W związku powyższym zaprojektowano układ grawitacyjno-ciśnieniowy z przepompownią sieciową. Takie rozwiązanie pozwala także na dalszą rozbudowę systemu kanalizacyjnego w okresie perspektywicznym co uwzględniono w obliczeniach hydraulicznych sieci i przepompowni.

Uzbrojenie podziemne i nadziemne jest naniesione na mapie do celów projektowych załączonej do niniejszego opracowania, a skrzyżowania projektowanych rurociągów z istniejącym uzbrojeniem podziemnym uwidoczniono na profilach podłużnych sieci. W zakresie aktualizacji mapy dla przedmiotowego opracowania znajdują się następujące elementy uzbrojenia terenu:

- istn. kanalizacja sanitarna;
- istn. sieci wodociągowe;
- sieć teletechniczna;
- istn. gazociągi wysokiego ciśnienia DN 500mm i 1000mm;
- linie energetyczne niskiego napięcia;

- sieć telekomunikacyjna;

Skrzyżowania i zbliżenia z ww. uzbrojeniem rozwiązano w uzgodnieniu z zainteresowanymi stronami i uzyskano pozytywne uzgodnienie na naradzie koordynacyjnej przeprowadzonej w Starostwie Powiatowym w Nowym Tomysku.

### **3. PROJEKTOWANE ZAGOSPODAROWANIE TERENU.**

Zakres merytoryczny opracowania obejmuje określenie projektowanego układu kanalizacji grawitacyjnej wraz z niezbędnymi danymi technicznymi pozwalającymi na realizację zadania. Rozbudowa kanalizacji została zaprojektowana w ulicy Jaśminowej tak aby w perspektywie istniała możliwość podłączenia do systemu kanalizacyjnego kolejnych działek budowlanych w tym rejonie.

Wraz z opracowaniem projektowym kolektora głównego, ujęto również odcinki boczne - przykanaliki od sieci głównej zakończone korkiem na granicy posesji gruntowej.

#### **Założenia projektowe.**

- Budowę kanalizacji sanitarnej grawitacyjnej wykonać z rur PVC-U klasy S, SDR 34 kielichowych z uszczelką wargową zamontowaną fabrycznie w kielichach.
- Włączenia do istn. kanalizacji wykonać do studni Ø1000mm;
- Uzbrojenie sieci kanalizacyjnej stanowić będą studnie rewizyjne betonowe DN 1000 mm i tworzywowe niewłazowe o Ø425 mm. Studnie rewizyjne zaprojektować na kanale grawitacyjnym, przy każdej zmianie kierunku oraz w miejscach podłączenia przykanalików;
- Ze względu na płytkie ułożenie istn. kanalizacji sanitarnej (około 1,0m ppt), zaprojektować przepompownię sieciową ścieków;
- Rurociąg tłoczny wykonać z rur PE SDR 17, a w miejscu skrzyżowania z gazociągami wysokiego ciśnienia z rur warstwowych RC SDR11 w rurze ochronnej.

W trakcie prowadzenia robót i po ich zakończeniu teren objęty opracowaniem oraz przyległy powinien być bezzwłocznie porządkowany.

Naruszone nawierzchnie drogi lub terenów zielonych należy odtworzyć doprowadzając do stanu pierwotnego, stosując odpowiadające nawierzchnie wraz z warstwami podbudowy.

Naruszone nawierzchnie trawiaste odtworzyć z humusu wraz z obsianiem trawą.

W przypadku wystąpienia szkód wykonawca jest zobowiązany do pokrycia kosztów wykonania prac naprawczych.

### **4. INFORMACJE O OBIEKTACH OBJĘTYCH OCHRONĄ KONSERWATORSKĄ.**

Rejon objęty przedmiotową inwestycją nie znajduje się w obszarze obserwacji archeologicznej i nie podlega ochronie prawnej. W związku z powyższym podczas prac ziemnych przy realizacji inwestycji nie ma konieczności prowadzenia badań archeologicznych.

W przypadku natrafienia na obiekty znajdujące się w ziemi należy zawiadomić o tym odpowiednie służby archeologiczne i zastosować procedury wskazanej przez jednostkę archeologiczną właściwą do prowadzącego prac.

### **5. DANE OKREŚLAJĄCE WPŁYW EKSPLOATACJI GÓRNICZEJ NA TEREN.**

Teren, na którym prowadzone będzie zadanie inwestycyjne nie jest terenem górniczym i nie jest zagrożony osuwaniem mas ziemnych.

### **6. WPŁYW INWESTYCJI NA ŚRODOWISKO ORAZ ZDROWIE LUDZI.**

Niniejsza inwestycja nie oddziałuje na działki sąsiednie. W czasie realizacji powyższej inwestycji oraz w czasie eksploatacji, jej obszar bezpośredniego oddziaływania będzie się mieścić w granicach działek na których kanalizacja sanitarna została zlokalizowana.

Planowana inwestycja nie przyczyni się do wprowadzania do środowiska dodatkowych substancji. Negatywne oddziaływanie na środowisko może wystąpić jedynie w fazie realizacji i będzie związane z koniecznością zdjęcia warstwy humusu i wykonania wykopów w przypadku, kiedy sieci budowane będą poza jezdnią.

Inwestycja nie będzie wiązała się z koniecznością wyburzeń budynków mieszkalnych.

W związku z budową, wystąpi ograniczenie w zagospodarowaniu terenu polegające na tym, w pasach o szerokości 1,0 m wzdłuż osi rurociągów nie może być lokalizowana zabudowa innej infrastruktury podziemnej. Powyższe wynika z konieczności zapewnienia dostępu dla wykonania napraw i remontów.

W czasie realizacji inwestycji jej oddziaływanie na otoczenie można charakteryzować jako chwilowe, nieciągłe, o niewielkim natężeniu oraz ograniczone do najbliższego otoczenia projektowanych sieci.

Uciążliwościami będą okresowe ograniczenia dla ruchu pojazdów i pieszych, hałas, zapylenie i wibracje podczas zagęszczania gruntu. Po wykonaniu robót budowlanych uciążliwości te znikną.

Oddziaływania związane z fazą budowy będą miały charakter odwracalny o niewielkim natężeniu oraz będą krótkotrwałe, niepowodujące negatywnego oddziaływania na środowisko. Podstawowym środkiem zmniejszającym oddziaływanie planowanej inwestycji na etapie budowy musi być właściwa organizacja robót oraz postępowanie z urobkiem podczas wykopów.

### **6.1. Hałas.**

Oddziaływania akustyczne na tym terenie związane – głównie z pracą maszyn budowlanych i środków transportu dostarczających materiały budowlane, nie będą wyższe niż dopuszczalny poziom hałasu. Nie będą miały większego wpływu na teren poza granicami miejsca budowy. Oddziaływania te będą miały charakter czasowy, ograniczony do okresu realizacji inwestycji i terenu inwestycji.

Wszelkie prace związane z budową zostaną wykonane z zastosowaniem technologii możliwie jak najmniej uciążliwej dla okolicznych mieszkańców i otaczającego środowiska. Prace przy budowie sieci polegać będą na wykonaniu robót ziemnych przy użyciu sprzętu mechanicznego takiego jak koparka i spycharka oraz sprzętu jezdnego, jak samochody samowyladowcze. Roboty z użyciem ciężkiego sprzętu będą wykonywane w godzinach dziennych ze względu na charakter i zakres prac.

Transport maszyn i materiałów będzie odbywał się po istniejących drogach dojazdowych.

### **6.2. Zanieczyszczenia powietrza atmosferycznego.**

Budowa sieci kanalizacyjnej nie wpłynie w negatywny sposób na zanieczyszczenie powietrza atmosferycznego w rejonie przedsięwzięcia. Jedynie na etapie prac budowlanych może wystąpić zwiększenie zanieczyszczeń spowodowane pracą maszyn budowlanych oraz ruchem pojazdów ciężkich dowożących materiały budowlane.

W trakcie realizacji inwestycji wykonawca robót będzie korzystał ze środków transportu i maszyn budowlanych takich jak koparki, ładowarki, spycharki, maszyny do przewiertów i agregaty prądotwórcze napędzane zazwyczaj olejem napędowym. Ilość paliwa uzależniona jest od wielkości silników oraz godzin pracy urządzeń.

### **6.3. Fauna i flora.**

Analizowana inwestycja nie spowoduje zachwiania równowagi przyrodniczej tego terenu.

Drzewa znajdujące się w bezpośrednim sąsiedztwie prac należy zabezpieczyć przed uszkodzeniem. Przepisy nakładają obowiązek skutecznego zabezpieczenia części nadziemnej drzew (pień) i podziemnej (korzenie).

Drzewa w pobliżu budowy zostaną wysoko oszalowane, poprzez owinięcie pnia materiałami jutowymi lub matami słomianymi, by wykluczyć uszkodzenia pni. Zabezpieczenie znajdować się będzie do wysokości nie mniej niż 150 cm, dolna część oszalowania powinna opierać się na podłożu, a nie na pniu czy przyporach korzeniowych, oszalowanie należy opasać drutem bądź taśmą, deski powinny ściśle przylegać do pnia.

Jeżeli przy zbliżeniach do istniejącego drzewostanu system korzeniowy nie pozwoli na ułożenie rur w wykopie otwartym bez jego naruszenia, należy przeprowadzić go przewiertem z zastosowaniem rury ochronnej o długości dostosowanej do systemu korzeniowego - jak rzut korony drzewa.

Sieci zostały zaprojektowane w sposób pozwalający ich wykonanie bez konieczności wycinki drzew i krzewów.

W celu zapewnienia bezpieczeństwa i wyeliminowania zagrożenia śmiertelności małych zwierząt, wykopy będą prowadzone krótkimi odcinkami i całkowicie zasypane na koniec dnia pracy. Na etapie prowadzenia wykopów ziemnych należy również podjąć działania zabezpieczające, polegające na:

- kontrolowaniu światła wykopów przed kontynuowaniem prac ziemnych i ich zasypywaniem pod kątem obecności zwierząt,
- odławianiu uwięzionych zwierząt w świetle wykopów i przenoszeniu do miejsc bezpiecznego ich dalszego bytowania,
- zastosowanie siatki zabezpieczającej przed przedostawaniem się zwierząt do światła wykopów w sytuacji ich długotrwałego okresu otwarcia.

Teren budowy należy zabezpieczyć przed możliwością dostania się zwierząt za pomocą tymczasowych płotków, siatek lub folii wygradzających. W przypadku zastosowania siatek oczka powinny mieć średnicę nie większą niż 0,5cm.

Wygradzenie o wysokości, co najmniej 50 cm nad powierzchnię terenu winno być zaopatrzone w przewieszkę i zakopane na głębokość, co najmniej 10cm.

Po przeanalizowaniu możliwości oddziaływania przedmiotowego przedsięwzięcia uwzględniając łącznie uwarunkowania, o których mowa w art. 63 ust. 1 ustawy o udostępnianiu informacji o środowisku i jego ochronie, udziale społeczeństwa w ochronie środowiska oraz o ocenach oddziaływania na środowisko w zakresie aspektów przyrodniczych stwierdzono:

- w zasięgu oddziaływania planowanego przedsięwzięcia nie występują obszary przylegające do jezior;
- nie występują obszary wymagające specjalnej ochrony ze względu na występowanie gatunków roślin i zwierząt lub ich siedlisk lub siedlisk przyrodniczych objętych ochroną, w tym obszary Natura 2000;
- nie występują pozostałe formy ochrony przyrody w rozumieniu przepisów ustawy o ochronie przyrody.

#### **6.4. Wody powierzchniowe i gruntowe.**

Według charakterystyki Jednolitych Części Wód Podziemnych (JCWPd) planowana inwestycja znajduje się w granicach JCWPd o kodzie PLGW650060, której stan ilościowy oceniono, jako dobry, stan chemiczny: dobry. Nie jest ona zagrożona nieosiągnięciem dobrego stanu ilościowego. W zakresie celów środowiskowych dla wód podziemnych, na szczególną uwagę w przypadku realizacji i eksploatacji przedmiotowej inwestycji zasługuje kwestia zapobiegania dopływowi zanieczyszczeń do wód podziemnych.

Jeśli rozpatrujemy położenie obszaru inwestycji w odniesieniu do obszarów Jednolitej Części Wód Powierzchniowych to znajduje się ona w obszarze o kodzie PLR600016856869 Mogilnica Zachodnia. Jednostka ta ma status silnie zmienionej o ocenie ryzyka określanego, jako zagrożona nieosiągnięciem celów środowiskowych.

Ze względu na skalę, charakter oraz zakres przedsięwzięcia stwierdzono że inwestycja nie będzie stwarzać zagrożeń dla osiągnięcia celów środowiskowych, zapewniając nienaruszalność przepisów prawnych dotyczących ochrony wód.

Reasumując, mając na uwadze, charakter inwestycji, szczelność obiektów sieciowych, zastosowane technologie i urządzenia, nie będzie ona zagrożeniem dla wód powierzchniowych i podziemnych znajdujących się na terenie jak i poza obszarem inwestycji.

Projektowane zadanie inwestycyjne będzie miało pozytywny wpływ na środowisko.

#### **6.5. Zdrowie ludzi.**

Miejscowość jest częściowo skanalizowana a ścieki odprowadzane są do oczyszczalni zlokalizowanej w Kuślinie.

Inwestycja tj. rozbudowa kanalizacji sanitarnej nie wpłynie w negatywny sposób na zdrowie ludzi i ma dodatkowy aspekt i specyfikę związaną ze zdrowiem ludzi, którym jest ograniczony kontakt ze ściekami sanitarnymi (w przypadku np. opróżniania szamba), w których żyją różnego typu wirusy, zarazki i równocześnie przy dłuższym ich przetrzymywaniu w szambie wydzielają się trujące gazy.



Zaprojektowana sieć kanalizacyjna jest obiektem chroniącym środowisko naturalne, a zastosowane rozwiązania techniczne zapewniają szczelne i pewne działanie.

## **7. INFORMACJA O OBSZARZE ODDZIAŁYWANIA OBIEKTU.**

Obszar oddziaływania planowanego przedsięwzięcia, zamknie się w obrębie działek na których prowadzona będzie inwestycja i nie będzie niekorzystnie oddziaływał na działki sąsiednie.

Wszelkie prace związane z budową zostaną wykonane z zastosowaniem technologii możliwie jak najmniej uciążliwej dla okolicznych mieszkańców i otaczającego środowiska.

Projektowana sieć spełniać będzie wszystkie wymagania w zakresie ochrony środowiska.

Przedsięwzięcie nie naruszy istniejących stosunków wodnych i nie wpłynie na zmianę krajobrazu tej okolicy.

Zgodnie z definicją zawartą w Prawie budowlanym (art 3 pkt 20, Dz. U. 2021 poz. 2351 ze zm.) poprzez obszar oddziaływania obiektu należy rozumieć teren wyznaczony w otoczeniu obiektu budowlanego na podstawie przepisów odrębnych, wprowadzających związane z tym obiektem ograniczenia w zagospodarowaniu, w tym zabudowy, tego terenu.

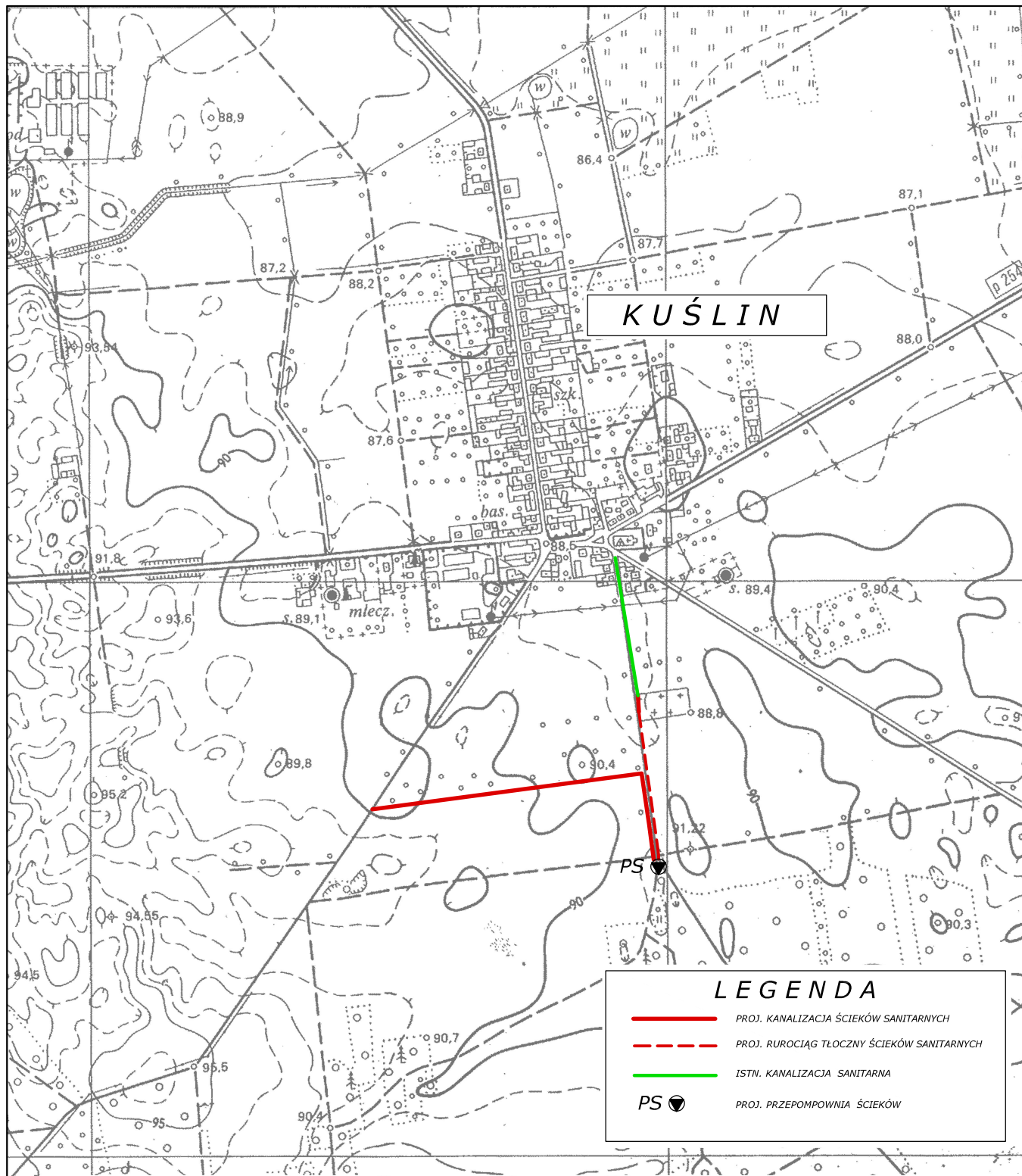
Zgodnie z art 135 Prawa ochrony środowiska (Dz.U.2021. 1973) budowa kanalizacji sanitarnej nie wymaga wyznaczenia obszaru ograniczonego użytkowania.

Zakres projektowanych robót budowlanych zawartych w projekcie budowlanym spełnia ponadto wymogi zawarte w przepisie art. 5 ust. 1 pkt 9 Ustawy Prawo budowlane, nakazującym poszanowanie, występujących na tym obszarze, uzasadnionych interesów osób trzecich przy projektowaniu oraz budowie obiektu budowlanego.

Ponieważ obecnie nie występują przepisy prawa, które ograniczałyby zagospodarowanie terenów przy projektowaniu obiektów liniowych dlatego przy wyznaczeniu o.o.o. oparto się o Wymagania Techniczne COBRTI INSTAL Zeszyt 11, Warszawa, wrzesień 2003 r.

W związku powyższą definicją należy uznać, że ograniczenie w zagospodarowaniu działek objętych inwestycją polegać będzie na zakazie lokalizowania innych nowych obiektów w odległości nie mniejszej niż określone w Warunkach Technicznych Wykonania i Odbioru Odbioru sieci kanalizacyjnych, zalecanych do stosowania przez Ministerstwo Infrastruktury.

Zgodnie z tablicą 7 w pkt.5.3.3 po wybudowaniu zaprojektowanego przyłącza nie będzie możliwości zlokalizowania w jego sąsiedztwie, ogrodzeń w odległości mniejszej niż 1,5 m, linii energetycznych kablowych i teletechnicznych w odległości mniejszej niż 0,8 m, linie energetyczne i teletechnicznych słupowych w odległości mniejszej niż 1,0 m, przewodów wodociągowych (w zależności od ich średnicy i rodzaju przewodu) w odległości nie mniejszej niż 0,6 -1,7m, sieci ciepłowniczych kanałowych w odległości nie mniejszej niż 0,7 m.



LEGENDA

PROJ. KANALIZACJA ŚCIEKÓW SANITARNYCH

PROJ. RUROCIĄG TŁOCZNY ŚCIEKÓW SANITARNYCH

ISTN. KANALIZACJA SANITARNA

PS

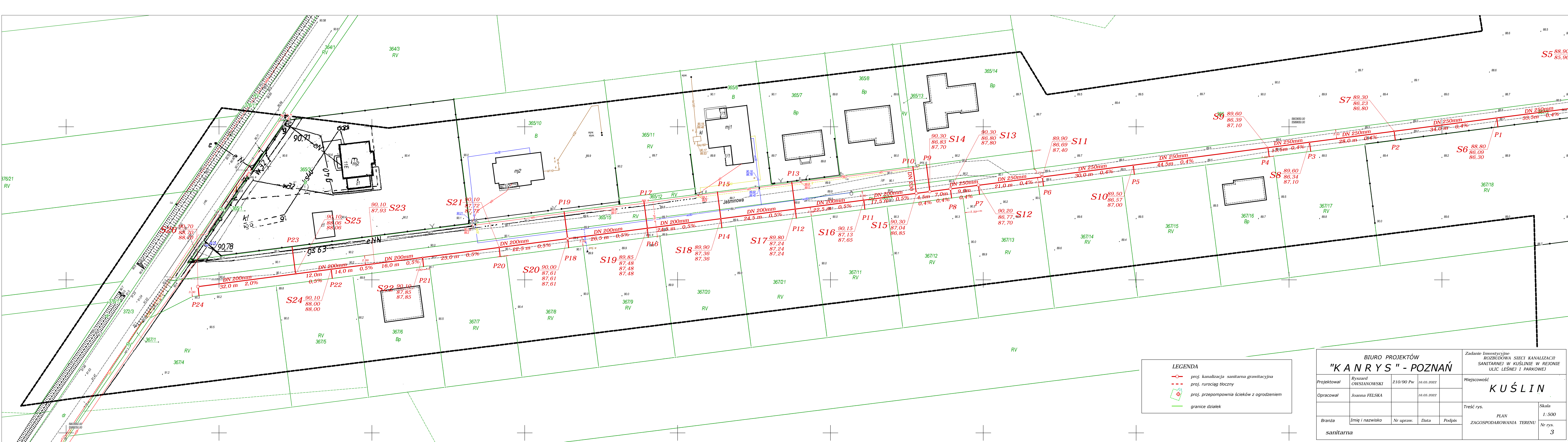
PROJ. PRZEPOMPOWNI ŚCIEKÓW

<div> <div>BIURO PROJEKTÓW</div> <div>"KANARYS" - POZNAŃ</div> </div>					<div> <div>Zadanie Inwestycyjne</div> <div>ROZBUDOWA SIECI KANALIZACJI</div> <div>SANITARNEJ W KUŚLINIE W REJONIE</div> <div>ULIC LEŚNEJ I PARKOWEJ</div> </div>	
Projektował	Ryszard OWSIANOWSKI	210/90 Pw	16.05.2022		<div> <div>Miejscowość</div> <div>KUŚLIN</div> </div>	
Opracował	Joanna FELSKA		16.05.2022			
Opracował					<div> <div>Treść rys.</div> <div>PLAN</div> <div>ORIENTACYJNY</div> </div>	<div>Skala</div> <div>1:10 000</div>
Branża	Imię i nazwisko	Nr upraw.	Data	Podpis		<div>Nr rys.</div> <div>1</div>
sanitarna						

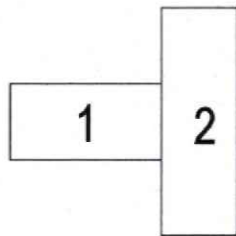








Schemat łączenia arkuszy mapy



MAPA DLA CELÓW PROJEKTOWYCH  
Skala 1: 500  
Arkusz 1

Województwo: wielkopolskie  
Powiat: nowotomyski  
Nazwa jedn. ewid.: Gmina Kuślin  
Identyfikator jedn. ewid.: 301501\_2  
Nazwa obr. ewid.: Kuślin  
Identyfikator obr. ewid.: 0005  
Miejscowość: Kuślin  
ID pracy geodezyjnej: GK.6642.143.2022  
ID materiału zasobu: P.3015.2022.502  
Ks.rob.: 35/2022  
Służebność: Nie ustalano

Układ współrzędnych	2000-15
prostopadłych płaskich	
Układ wysokości	PL-KRON86-NH

„Kolorom czerwonym zaznaczono punkty osnowy geodezyjnej, które podlegają ochronie. Zgodnie z art. 48 pkt 3 ustawy z dnia 17 maja 1989r. Prawo geodezyjne i kartograficzne (Dz. U. z 2010r., Nr 193, poz. 1287 ze zm.), kto (...) niszczy, uszkadza i przemieszcza znaki geodezyjne (...) podlega karze grzywny”

Nie wyklucza się istnienia w terenie innych nie wykazanych na niniejszej mapie urządzeń podziemnych, które nie były zgłoszone do inwentaryzacji lub o których brak jest informacji w instytucjach branżowych.

Zakres opracowania: — — —

Stan aktualny na dzień: 23.02.2022

Poświadczam, że niniejszy dokument został opracowany w wyniku prac geodezyjnych i kartograficznych, których rezultaty zawiera opierał na danych technicznych i zweryfikowanych. Jednocześnie informuję, że jestem świadomy odpowiedzialności karnej za złożenie fałszywego oświadczenia.	
Identyfikator zgłoszenia prac geodezyjnych	GK.6642.143.2022
Organ służby geodezyjnej, który otrzymał zgłoszenie	Starosta Nowotomyski
Wykonawca prac geodezyjnych	PHU USŁUGI GEODEZYJNO-KARTOGRAFICZNE "POMAR PLUS" Krzysztof Piszczala 62-045 Pniewy, ul. ks. M. Mocięgowskiego 24A NP 787-112-93-50, REGON 300754920 kom 509-416-170
Nr oraz data sporządzenia dokumentu zawierającego wynik pozytywnej weryfikacji	Protokół weryfikacji nr 1 z dnia 08.03.2022
Imię i nazwisko oraz nr uprawnień zawodowych kierownika prac	inż. Krzysztof Piszczala Geodeta uprawniający upr. nr 21610 62-045 Pniewy, ul. ks. M. Mocięgowskiego 24A kom. 509-416-170; email: pomar5@wp.pl

LEGENDA				
	proj. kanalizacja sanitarna grawitacyjna			
	proj. rurociąg tłoczny			
	proj. przepompownia ścieków z ogrodzeniem			
	granice działek			

BIURO PROJEKTÓW "KANARYS" - POZNAŃ					Zadanie inwestycyjne ROZBUDOWA SIĘCI KANALIZACJI SANITARNEJ W KUŚLINIE W REJONIE ULIC LEŚNEJ I PARKOWEJ	
Projektował	Ryszard OWSIANOWSKI	210/90 Pw	16.05.2022		Miejscowość  <b>KUŚLIN</b>	
Opracował	Joanna FELSKA		16.05.2022			
					Treść rys.	Skala
					PLAN	1: 500
Branża	Imię i nazwisko	Nr upraw.	Data	Podpis	ZAGOSPODAROWANIA TERENU	Nr rys.
sanitarna						3