

Do: **BIURO PROJEKTOWO -KONSULTINGOWE**
MKM - PROJEKT
ul. Kazimierza Wielkiego 5/1
61-863 Poznań

Temat: **Projektu przebudowy drogi gminnej n 740542 P/L, ul. Dręczewska w Piaskach - Dręczewo**
Drugie.

W odpowiedzi na Państwa wiadomość z dnia 04.08.2021 r. Spółka Operator WSS Sp. z o.o. Wysogotowo, ul. Wierzbowa 84, 62-081 Przeźmierowo informuje, iż na dzień 10.08.2021 r., na projektowanym obszarze nie występuje infrastruktura WSS będąca w kolizji z opracowywanym projektem. Uzgodniono przesłany projekt.

W przypadku odkrycia w trakcie robót ziemnych urządzeń telekomunikacyjnych należących do WSS S.A. nienaniesionych na planie należy je zabezpieczyć i powiadomić upoważnionego przedstawiciela WSS S.A.

z wyrazami szacunku

Aleksandra Michałek

ALEKSANDRA MICHAŁEK
SPECJALISTA DS. UZGODNIENÍ

Operator WSS Sp. z o.o.
Wysogotowo, ul. Wierzbowa 84
62-081 Przeźmierowo
NIP: 7781460006, REGON 301007259
KRS 0000321206

Sprawę prowadzi:
Aleksandra Michałek
Tel: 732 437 402
e-mail: uzgodnienia@fiberhost.com.pl

**BIURO PROJEKTOWO -
KONSULTINGOWE MKM - PROJEKT**
ul. Kazimierza Wielkiego 5/1
61-863 Poznań

**Dotyczy: Projektu przebudowy drogi gminnej n 740542 P/L, ul. Drzeczewska w Piaskach
- Drzeczewo Drugie.**

**Fibrehost Sp. z o.o. S.K.A.,
ul. Klaudyny Potockiej 25, 60-211 Poznań**

informuje, że w odpowiedzi na Państwa wiadomość elektroniczną z dnia 04.08.2021 r., wskazuje na mapach posiadaną infrastrukturę, oraz określa następujące warunki techniczne jakie należy spełnić podczas prac na infrastrukturze Fibrehost Sp. z o.o. S.K.A.:

1. Infrastrukturę stanowi sieć abonencka typu GPON.
2. Lokalizację podziemnych urządzeń telekomunikacyjnych należy potwierdzić w terenie za pomocą przekopów próbnych.
3. Inwestor/Wykonawca zobowiązany jest do zabezpieczenia przed uszkodzeniem infrastruktury Fibrehost Sp. z o.o. S.K.A. w sposób umożliwiający dalszą eksploatację, konserwację, modernizację czy naprawę.
4. Termin prac należy zgłosić, z co najmniej 14-dniowym wyprzedzeniem, do Network Operations Center, tel. 48 61-222-22-11 oraz noc@inea.com.pl.
5. Zobowiązuje się Inwestora i Wykonawcę robót do prowadzenia prac w sposób wykluczający możliwość powstania awarii sieci lub urządzeń Fibrehost Sp. z o.o. S.K.A. W przypadku uszkodzenia w trakcie prowadzenia robót, infrastruktury Fibrehost Sp. z o.o. S.K.A. należy ją zabezpieczyć i bezwzględnie powiadomić Fibrehost Sp. z o.o. S.K.A. tel. (tel. 61 222 22 11, fax 61 222 11 11). Inwestor ponosi odpowiedzialność materialną i karną wynikającą z Kodeksu Cywilnego za spowodowanie uszkodzeń infrastruktury Fibrehost Sp. z o.o. S.K.A. w czasie wykonywania robót oraz za szkody, które mogłyby powstać w przyszłości na skutek przeprowadzonych robót w tym strat tytułem braku transmisji.
6. Wszelkie prace wykonywane w pobliżu infrastruktury Fibrehost Sp. z o.o. S.K.A. (skrzyżowania lub zbliżenia) czy też prace związane z przebudową infrastruktury należy wykonać ręcznie zgodnie z obowiązującymi przepisami, z należytą ostrożnością, zachowując normatywne odległości, pod nadzorem osoby wskazanej przez jej właściciela (Fibrehost Sp. z o.o. S.K.A.). Koszt płatnego nadzoru wynosi 200 zł netto + VAT za jedną roboczogodzinę. Zabezpieczyć dwudzielnymi rurami grubościennymi na koszt Inwestora. Przed zasypaniem miejsca zabezpieczeń podlegają odbiorowi przez służby techniczne Fibrehost Sp. z o.o. S.K.A.
7. Przy natrafieniu w trakcie wizji lokalnej dokonywanej przez projektanta lub podczas robót ziemnych, na urządzenia Fibrehost Sp. z o.o. S.K.A. nie naniesione na podkład mapowy, należy je zabezpieczyć i powiadomić Fibrehost Sp. z o.o. S.K.A. w celu ustalenia trybu dalszego postępowania.
8. Wszystkie koszty związane z ewentualnymi przetáczeniami, zmianami przebiegu kabli światłowodowych, zmianami przebiegu kanalizacji teletechnicznej pokryje Inwestor.

9. W przypadku konieczności przebudowy lub przemieszczenia urządzeń telekomunikacyjnych Fibrehost Sp. z o.o. S.K.A., Inwestor opracuje dokumentację projektowo-kosztorysową zgodnie z normą ZN-15/OPL-004, która musi być uzgodniona i zaakceptowana przez przedstawiciela Fibrehost Sp. z o.o. S.K.A. oraz zleci wykonanie robót firmie specjalistycznej na własny koszt. W przypadku konieczności poniesienia kosztów przez Fibrehost Sp. z o.o. S.K.A., Inwestor przedstawi ich skosztorysowaną wartość do akceptacji przez Fibrehost Sp. z o.o. S.K.A.
10. Ewentualne przebudowy kabli światłowodowych należy dokonać w godzinach nocnych (od 24:00 do 6:00).
11. Ewentualne prace związane z przebudową infrastruktury zostaną protokolarnie odebrane przez osobę wskazaną przez właściciela infrastruktury (Fibrehost Sp. z o.o. S.K.A.).
12. W miejscach gdzie przebieg projektowanej jezdni pokrywa się z przebiegiem infrastruktury Fibrehost Sp. z o.o. S.K.A. należy taką infrastrukturę przeprojektować oraz przebudować poza pas jezdni.
13. W przypadku konieczności przebudowy sieci, po zakończeniu prac Inwestor jest zobowiązany do przekazania dokumentacji powykonawczej przebudowanej sieci która jest warunkiem odbioru prac.
14. Zmiany posadowienia istniejącej infrastruktury telekomunikacyjnej należy powykonawczo nanieść na mapy i dostarczyć do Fibrehost Sp. z o.o. S.K.A., w formie inwentaryzacji geodezyjnej w terminie 3 miesięcy od zakończenia prac.
15. W przypadku gdy w wyniku przebudowy infrastruktura Fibrehost Sp. z o.o. S.K.A. zostanie zlokalizowana na terenie innych nieruchomości (działek) Inwestor zobowiązany jest we własnym zakresie na własny koszt zawrzeć umowę z uprawnionym podmiotem na mocy, której Fibrehost Sp. z o.o. S.K.A. nabędzie prawo do trwałego pozostawiania swojej infrastruktury na tej nieruchomości.
16. Roboty budowlano – montażowe należy zlecić wyłącznie firmie specjalizującej się w robotach teletechnicznych, która posiada udokumentowane doświadczenie w budownictwie telekomunikacyjnym. Jednocześnie do wykonania prac budowlanych branży telekomunikacyjnej rekomendujemy firmę:- HFC SYSTEMS Sp. z o.o. (Wysogotowo, ul. Wierzbowa 84, 62-081 Przeźmierowo, hfc@hfcsystems.pl), która kompleksowo konserwuje infrastrukturę telekomunikacyjną stanowiącą własność Fibrehost Sp. z o.o. S.K.A., posiada certyfikaty ISO 9001 gwarantujące wysoką jakość prac oraz duże doświadczenie w prowadzeniu prac telekomunikacyjnych.
17. Warunki wystawiane są na okres 6 miesięcy licząc od dnia wystawienia warunków

Odpowiadając na powyższe pismo proszę o odniesienie się do sygnatury naszego dokumentu.

Z poważaniem,

Aleksandra Michałek

Sprawę prowadzi:

Specjalista ds. Uzgodnień:

Aleksandra Michałek

e-mail: uzgodnienia@inea.com.pl

tel. 732 437 402

MAPA ZASADNICZA

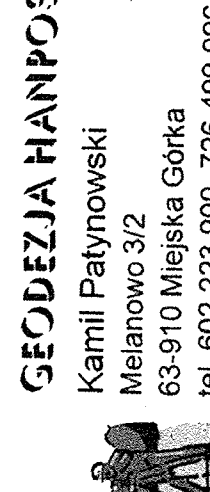
Skala 1:1000

Aktualizacja bazy danych GESUT
Geodezyjna inwentaryzacja sieci światłowodowej z przyłączami.
Współrzędne geodezyjne

Jednostka ewidencyjna 300406_2_Piaski
Dziśka ewidencyjna 67391_977
Dziśka ewidencyjna 300406_2_Piaski
Obręb ewidencyjny 0032_Drzyszewo
Miejscowość Piaski, Drziszewo Drugie
Układ współrzędnych prostokątnych płaskich PL_2000
Opracował inż. Karol Puzak dnia 28.09.2015 r.
Kartownik roboczy: Marek Dereszewicz

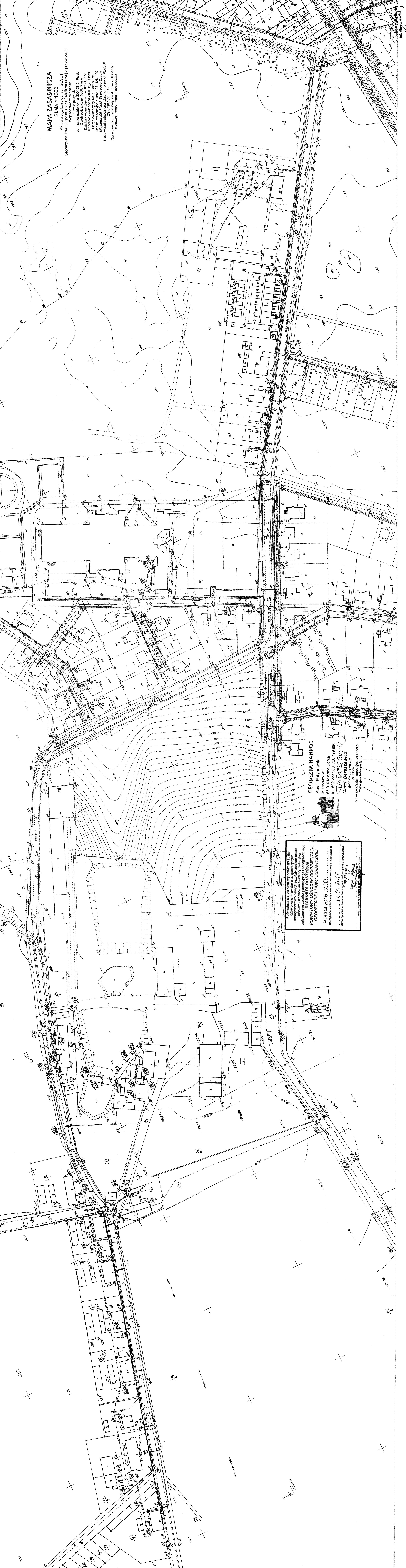
GEODEZJA HANPOS
Kamili Pałynowski
Melarowo 32
63-910 Miejska Górka
tel 602 233 900, 726 489 998

Marek Dereszewicz
geodeta uprawniony
nr 1388
www.geofinh-goslyn.pl
e-mail: geofinh-goslyn.pl



Podawane są na tej mapie dane techniczne i kartograficzne, których rezultaty zawiera operat geodezyjny. Wyniki pomiarów geodezyjnych i kartograficznych są zgodne z danymi z operatu geodezyjnego. Operat geodezyjny jest dokumentem, który zawiera dane techniczne i kartograficzne. Operat geodezyjny jest dokumentem, który zawiera dane techniczne i kartograficzne. Operat geodezyjny jest dokumentem, który zawiera dane techniczne i kartograficzne.

STAROSTA GOSYŃSKI
GEODEZYJNEJ I KARTOGRAFICZNEJ
P.3004.2015.162D
Data wydania operatu technicznego: 28.09.2015
Data wydania operatu kartograficznego: 28.09.2015
Czytelność: 1:1000
Czytelność: 1:1000
Czytelność: 1:1000





Wysogotowo, 10.08.2021 r.

STAROSTWO POWIATOWE
ul. Wrocławska 256
63-800 Gostyń**BIURO PROJEKTOWO -
KONSULTINGOWE MKM -
PROJEKT**ul. Kazimierza Wielkiego 5/1
61-863 Poznań

Dotyczy: Projektu przebudowy drogi gminnej n 740542 P/L, ul. Drzęczewska w Piaskach - Drzęczewo Drugie.

**INEA S.A. Wysogotowo,
Wierzbowa 84, 62-081 Przeźmierowo**

w odpowiedzi na Państwa wiadomość z dnia 04.08.2021 r., wskazuje na mapach przebieg sieci oraz określa następujące warunki jakie należy spełnić podczas robót na infrastrukturze INEA S.A.:

1. Infrastruktura stanowią kable łączowe oraz dystrybucyjne wskazane na mapie oraz przyłącza i kable abonenckie.
2. Lokalizację podziemnych urządzeń telekomunikacyjnych należy potwierdzić w terenie za pomocą przekopów próbnych.
3. Inwestor/Wykonawca zobowiązany jest do zabezpieczenia przed uszkodzeniem infrastruktury INEA S.A. w sposób umożliwiający dalszą eksploatację, konserwację, modernizację czy naprawę.
4. Termin prac należy zgłosić, z co najmniej 3-tygodniowym wyprzedzeniem, do Network Operations Center, tel. 48 61-222 22 11 oraz noc@inea.com.pl.
5. Zobowiązuje się Inwestora i Wykonawcę robót do prowadzenia prac w sposób wykluczający możliwość powstania awarii sieci lub urządzeń INEA S.A. W przypadku uszkodzenia w trakcie prowadzenia robót, infrastruktury INEA S.A. należy ją zabezpieczyć i bezwzględnie powiadomić INEA S.A. (tel. 61 222 22 11, fax 61 222 11 11). Inwestor ponosi odpowiedzialność materialną i karną wynikającą z Kodeksu Cywilnego za spowodowanie uszkodzeń infrastruktury INEA S.A. w czasie wykonywania robót oraz za szkody, które mogłyby powstać w przyszłości na skutek przeprowadzonych robót w tym strat tytułem braku transmisji, tj. w szczególności strat powstałych w związku z karami wynikającymi z łączących INEA z abonentami Service-Level Agreement.
6. Wszelkie prace wykonywane w pobliżu infrastruktury INEA S.A. (skrzyżowania lub zbliżenia) czy też prace związane z przebudową infrastruktury należy wykonać ręcznie zgodnie z obowiązującymi przepisami, z należytą ostrożnością, zachowując normatywne odległości, pod nadzorem osoby wskazanej przez jej właściciela (INEA S.A.). Koszt płatnego nadzoru wynosi 200 zł netto + VAT za jedną roboczogodzinę. Zabezpieczyć dwudzielnymi rurami grubościennymi na koszt Inwestora. Przed zasypaniem miejsca zabezpieczeń podlegają odbiorowi przez służby techniczne INEA S.A.
7. Przy natrafieniu w trakcie wizji lokalnej dokonywanej przez projektanta lub podczas robót ziemnych, na urządzenia INEA S.A. nie naniesione na podkład mapowy, należy je zabezpieczyć i powiadomić INEA S.A. (tel. 61 222 22 11, fax 61 222 11 11) w celu ustalenia trybu dalszego postępowania.

Dobrzy ludzie od internetu

8. Wszystkie koszty związane z ewentualnymi przełączeniami, zmianami przebiegu kabli światłowodowych, zmianami przebiegu kanalizacji teletechnicznej pokryje Inwestor.
9. W przypadku konieczności przebudowy lub przemieszczenia urządzeń telekomunikacyjnych INEA S.A., Inwestor opracuje dokumentację projektowo-kosztorysową zgodnie z normą ZN-15/OPL-004, która musi być uzgodniona i zaakceptowana przez przedstawiciela INEA S.A. oraz zleci wykonanie robót firmie specjalistycznej na własny koszt. W przypadku konieczności poniesienia kosztów przez INEA S.A., Inwestor przedstawi ich skosztorysowaną wartość do akceptacji przez INEA S.A.
10. Ewentualne przebudowy kabli światłowodowych należy dokonać w godzinach nocnych (od 24⁰⁰ do 6⁰⁰).
11. Ewentualne prace związane z przebudową infrastruktury zostaną protokolarnie odebrane przez osobę wskazaną przez właściciela infrastruktury (INEA S.A.).
12. W miejscach gdzie przebieg jezdni pokrywa się z przebiegiem kanalizacji teletechnicznej INEA S.A., należy taką kanalizację przeprojektować oraz przebudować poza pas jezdni.
13. Ramy i pokrywy studni zlokalizowanych w zjazdach należy wymienić na typ ciężki.
14. W przypadku konieczności przebudowy sieci, po zakończeniu prac Inwestor jest zobowiązany do przekazania dokumentacji powykonawczej przebudowanej sieci która jest warunkiem odbioru prac.
15. Zmiany posadowienia istniejącej infrastruktury telekomunikacyjnej należy powykonawczo nanieść na mapy i dostarczyć do INEA S.A. w formie inwentaryzacji geodezyjnej w terminie 3 miesięcy od zakończenia prac.
16. W przypadku gdy w wyniku przebudowy infrastruktura INEA S.A. zostanie zlokalizowana na terenie innych nieruchomości (działek) Inwestor zobowiązany jest we własnym zakresie na własny koszt zawrzeć umowę z uprawnionym podmiotem na mocy, której INEA S.A. nabędzie prawo do trwałego pozostawiania swojej infrastruktury na tej nieruchomości.
17. Roboty budowlano – montażowe należy zlecić wyłącznie firmie specjalizującej się w robotach teletechnicznych, która posiada udokumentowane doświadczenie w budownictwie telekomunikacyjnym. Jednocześnie do wykonania prac budowlanych branży telekomunikacyjnej rekomendujemy firmę - Fiber#1 Sp. z o.o. (Wysogotowo, ul. Wierzbowa 84, 62-081 Przeźmierowo, e-mail: maciej.krzyzostaniak@fiber1.pl, tel. 600 091 046), która kompleksowo konserwuje infrastrukturę telekomunikacyjną stanowiącą własność INEA S.A., posiada certyfikaty ISO 9001 gwarantujące wysoką jakość prac oraz posiada duże doświadczenie w prowadzeniu prac telekomunikacyjnych.
18. Warunki wystawiane są na okres 6 miesięcy licząc od dnia wystawienia warunków.

Odpowiadając na powyższe pismo proszę o odniesienie się do sygnatury naszego dokumentu.

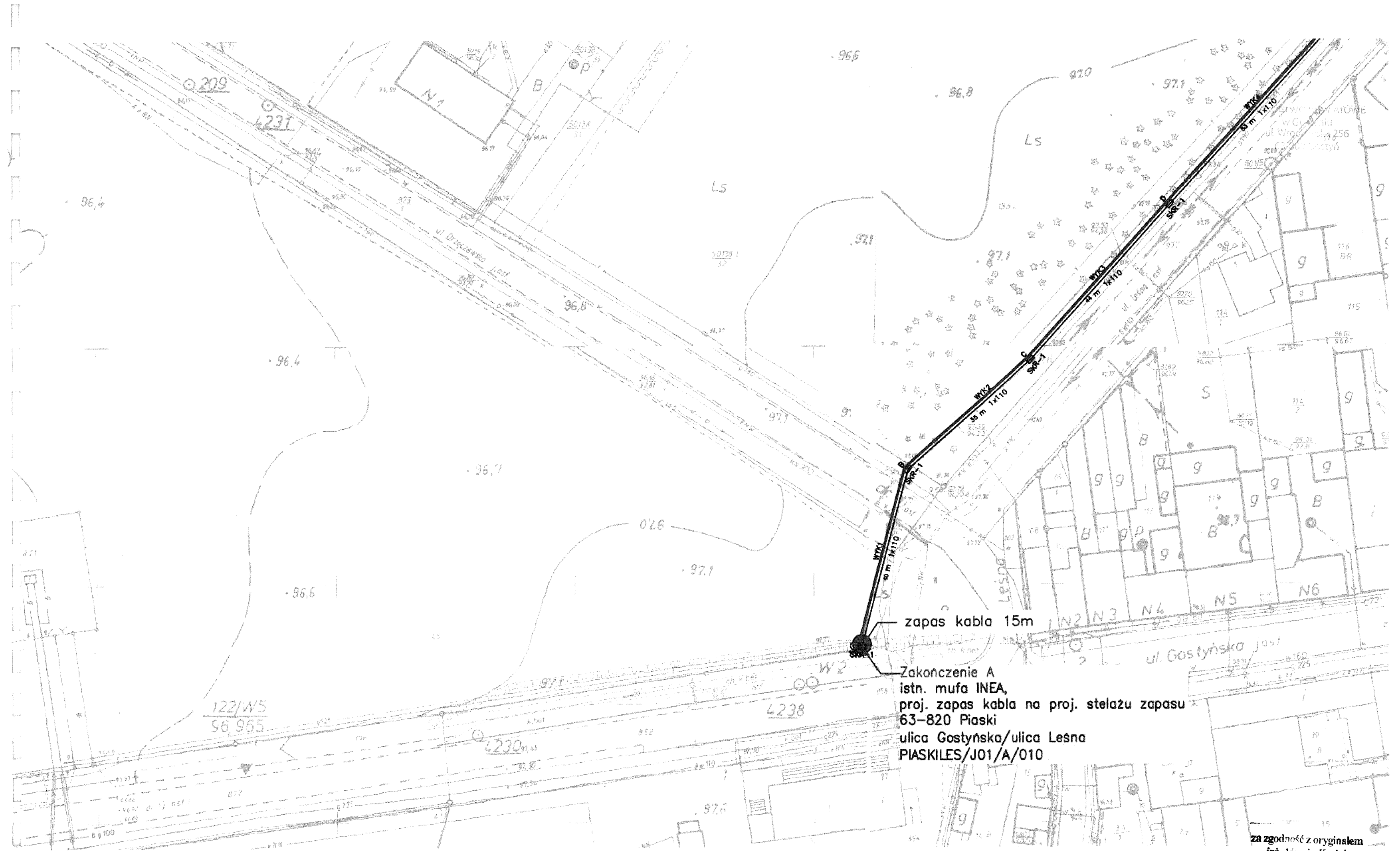
Z poważaniem,

Aleksandra Michałek

INEA (46)
Spółka Akcyjna
60-211 Poznań, ul. Klauudy Potockiej 25
tel. 61 222 11 00, fax 61 222 11 11
NIP 779-10-02-618

Sprawę prowadzi:
Specjalista ds. Pasportyzacji:
Aleksandra Michałek
e-mail: uzgodnienia@inea.com.pl
tel. 732 437 402

Dobrzy ludzie od internetu



zapas kabla 15m

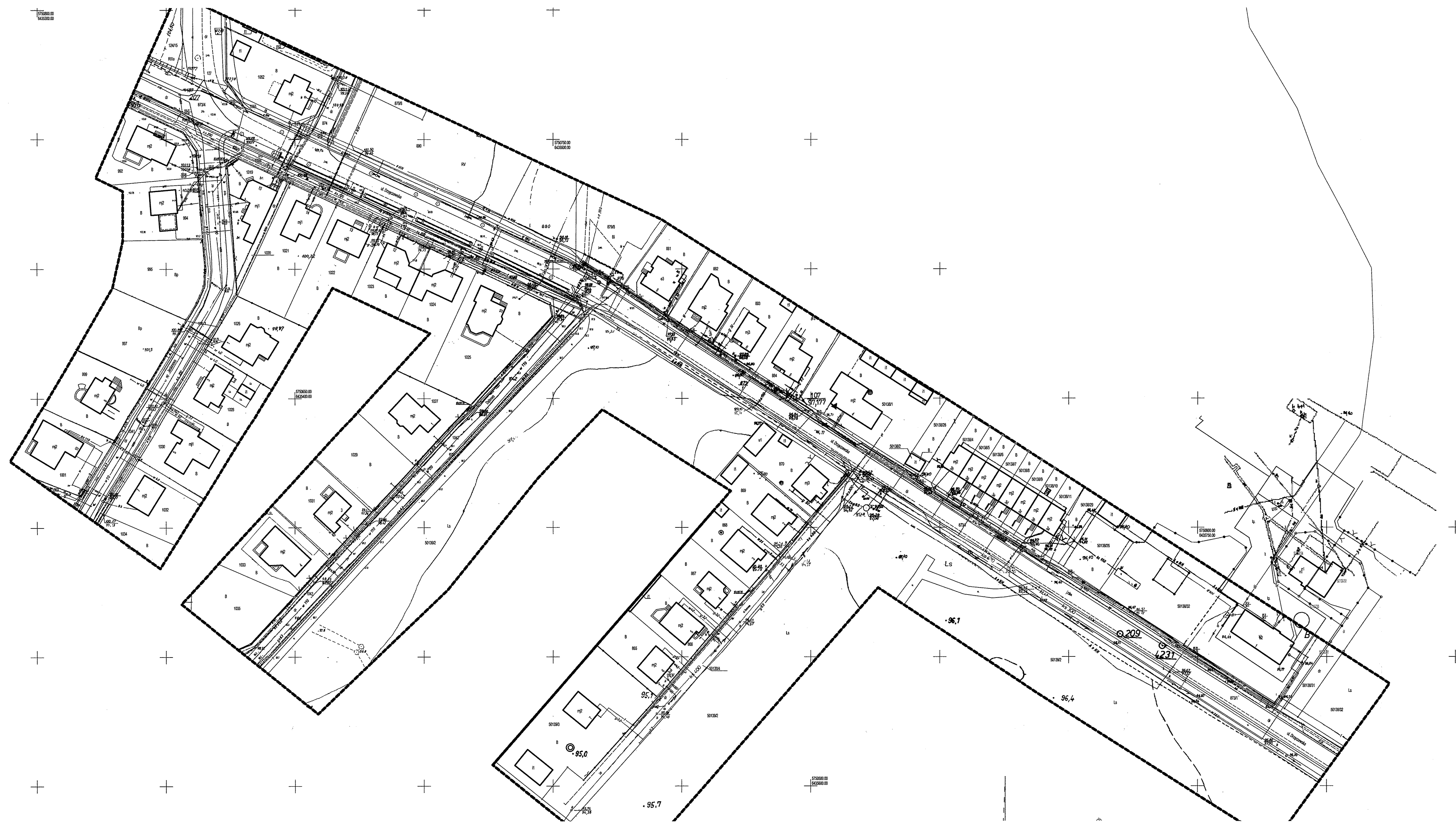
Zakończenie A
 istn. mufa INEA,
 proj. zapas kabla na proj. stelazu zapasu
 63-820 Piaski
 ulica Gostyńska/ulica Leśna
 PIASKILES/J01/A/010

za zgodność z oryginałem
 inż. Marcin Kuciak

Projektowana mufa: M13624
Koniec kabla: K13624
Projektowany zapas kabla
miasto: Piaski
ulica: Drżęczevska 1

Miejsce nawiązania B
miasto: Piaski
ulica: Drżęczevska 1

Miejsce nawiązania A
Istniejąca mufa: M06203
Początek kabla: K13624
Projektowany zapas kabla
miasto: Piaski
ulica: Gostyńska/Leśna

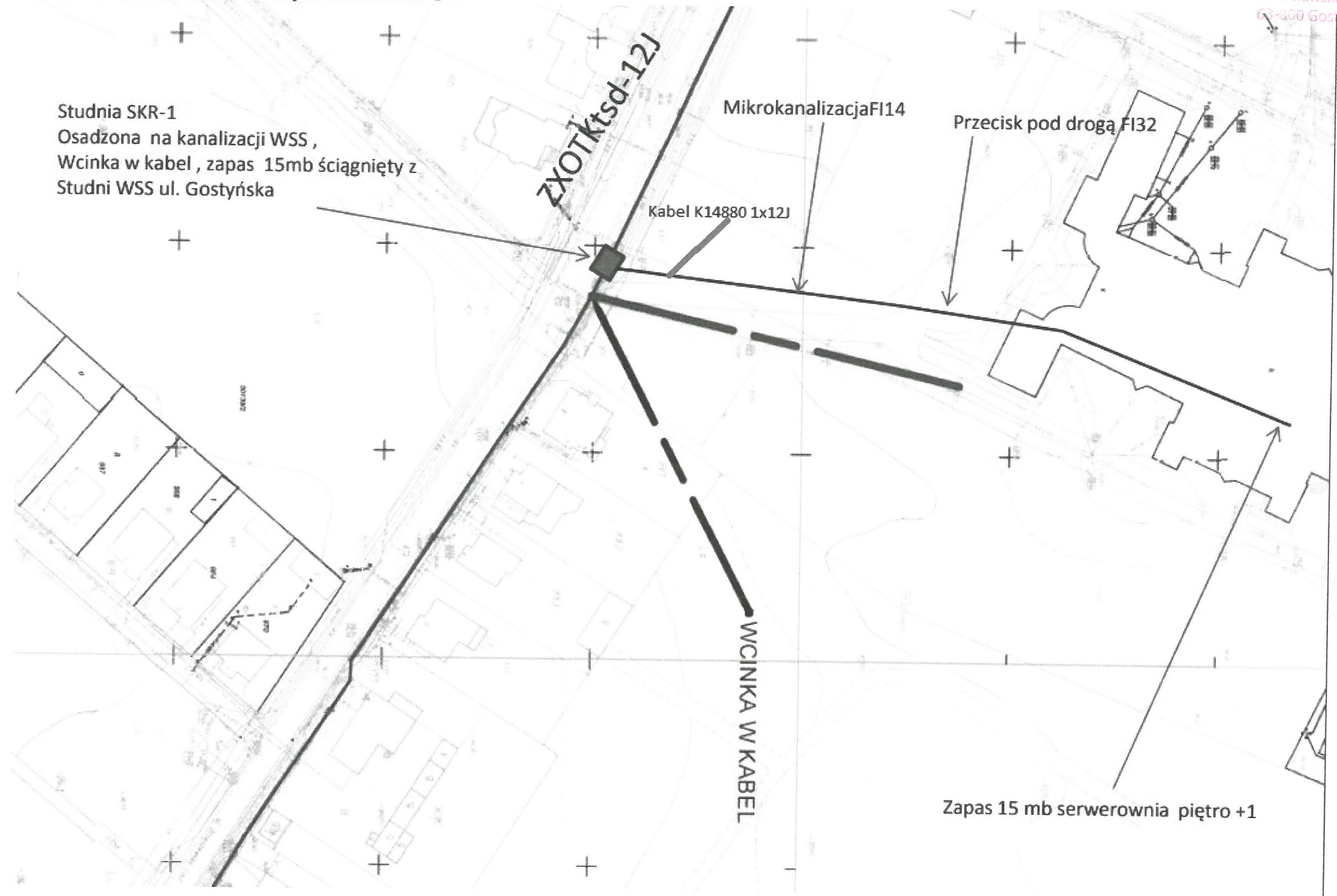


STANOWISKO PROJEKTOWE
Właściciel
ul. Wolności 256
03-005 Warszawa

za zgodność z oryginałem
Inż. Marcin Kuczyk

EDU Piaski-ul. Drzeczewska 9

STAROSTWO POWIATOWE
w Gostyniu
ul. Wrocławska 256
63-300 Gostyn



Studnia SKR-1
Osadzona na kanalizacji WSS,
Wcinka w kabel, zapas 15mb ściągnięty z
Studni WSS ul. Gostyńska

Mikrokanalizacja FI14

Przecisk pod drogą FI32

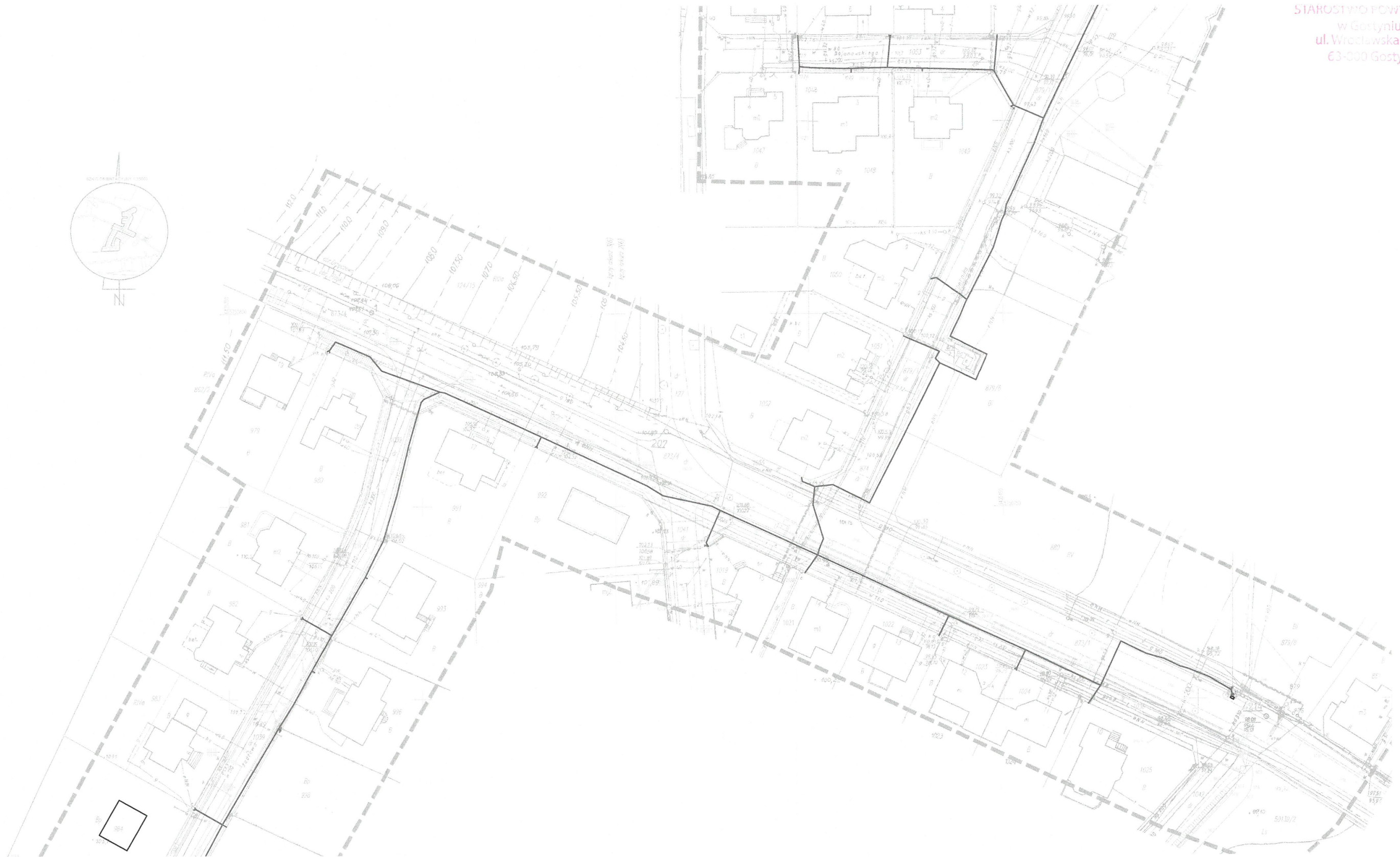
Kabel K14880 1x12J

WCINKA W KABEL

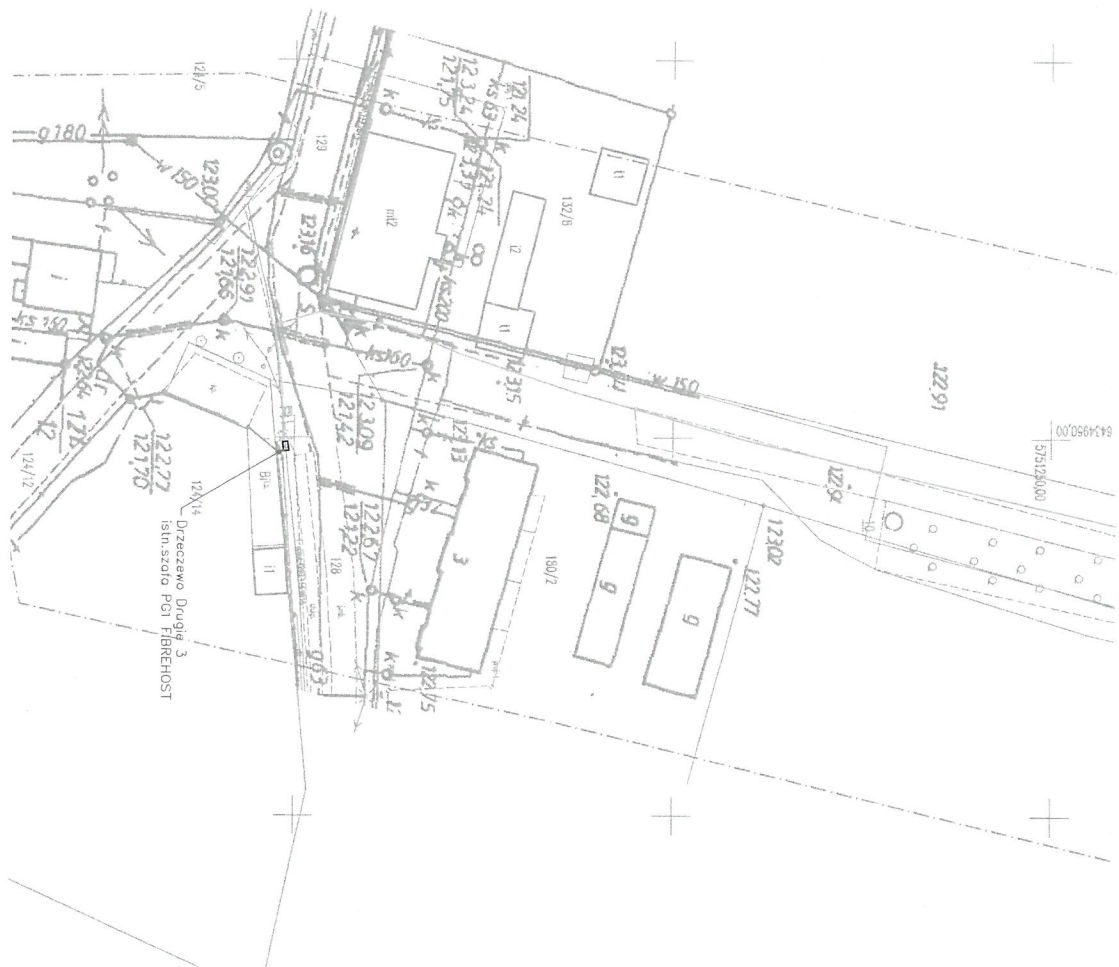
Zapas 15 mb serwerownia piętro +1

za zgodność z oryginałem
inż. Marcin Kuciak

STAROSTWO POWIATOWE
w Gostyniu
ul. Wrocławska 256
63-300 Gostyń



za zgodność z oryginałem
inż. Marcin Kuciak



za zgodność z oryginałem
inż. Marcin Kuciak

OS.6220.12.2021

DECYZJA

o środowiskowych uwarunkowaniach zgody na realizację przedsięwzięcia

Na podstawie art. 71 ust. 1 i ust. 2 pkt 2, art. 73 ust. 1, art. 75 ust. 1 pkt 4, art. 84, art. 85 ust. 1 i ust. 2 pkt 2 ustawy z dnia 3 października 2008 r. o udostępnianiu informacji o środowisku i jego ochronie, udziale społeczeństwa w ochronie środowiska oraz o ocenach oddziaływania na środowisko (t.j. Dz. U. z 2021 r., poz. 247 z późn. zm.), § 3 ust. 1 pkt 62 rozporządzenia Rady Ministrów z dnia 10 września 2019 r. w sprawie przedsięwzięć mogących znacząco oddziaływać na środowisko (t.j. Dz. U. z 2019 r. poz. 1839) oraz art. 104 ustawy z dnia 14 czerwca 1960 r. Kodeks postępowania administracyjnego (t.j. Dz. U. z 2021r., poz. 735 z późn. zm.) po rozpatrzeniu wniosku Gminy Piaski, który został złożony dnia 05.07.2021 r., w sprawie wydania decyzji o środowiskowych uwarunkowaniach zgody na realizację przedsięwzięcia polegającego na: „**Przebudowie drogi gminnej nr 740542P ul. Dręczewska w Piaskach – Dręczewo Drugie**”

Wójt Gminy Piaski

stwierdza brak obowiązku przeprowadzenia oceny oddziaływania na środowisko planowanego przedsięwzięcia polegającego na „Przebudowie drogi gminnej nr 740542P ul. Dręczewska w Piaskach – Dręczewo Drugie”

oraz **określa następujące warunki i wymagania:**

1. Prace wykonawcze związane z realizacją przedsięwzięcia prowadzić wyłącznie w porze dnia, rozumianej jako przedział czasu od godziny 6:00 do godziny 22:00.
2. Plac budowy wyposażyc w środki do neutralizacji ewentualnych wycieków. Miejsca magazynowania materiałów budowlanych i odpadów należy zorganizować na terenie utwardzonym, a miejsca postoju, serwisowania maszyn budowlanych i sprzętu transportowego dodatkowo uszczelnionym, tak aby zabezpieczyć miejsca przed ewentualnym przedostaniem się substancji niebezpiecznych (ropopochodnych) do gruntów lub wód.
3. W miejscach bezpośrednich prac budowlanych należy zapewnić dostępność sorbentów, właściwych w zakresie ilości i rodzaju do potencjalnego zagrożenia, mogącego wystąpić w następstwie sytuacji awaryjnych.
4. W przypadku przedostania się zanieczyszczeń do gruntu lub wód należy bezzwłocznie podjąć działania zmierzające do usunięcia skutków i przyczyn awarii.
5. Po zakończeniu prac budowlanych teren robót należy oczyścić ze wszystkich zalegających zanieczyszczeń i odpadów.

6. Powstające w trakcie budowy planowanego przedsięwzięcia odpady gromadzić selektywnie w wyznaczonym miejscu na utwardzonym, szczelnym podłożu w odpowiednio oznakowanych, szczelnych pojemnikach lub kontenerach, w sposób zabezpieczający przed zanieczyszczeniem środowiska gruntowo-wodnego, a następnie przekazywać zewnętrznym podmiotom posiadającym odpowiednie zezwolenia.
7. Wycinkę drzew przeprowadzić od początku września do końca lutego.
8. Przeprowadzić nasadzenia rekompensacyjne drzew w skali co najmniej 1:1 za każde wycięte drzewo o obwodzie do 100 cm, 1:2 (dwa nasadzone drzewa za jedno usuwane) dla drzew o obwodzie powyżej 101-200 cm i 1:3 dla drzew o obwodzie powyżej 201 cm.
9. Do sadzenia zastosować prawidłowo wyprodukowany materiał szkółkarski drzew: prawidłowo uformowanych, o wyprowadzonej koronie i prostym pniu oraz proporcjonalnej bryle korzeniowej. Zapewnić im pielęgnację i regularne podlewanie. Nasadzenia pielęgnować i regularnie podlewać przez okres min. 3 lat. Nasadzenia przeprowadzić w miejscu realizacji przedsięwzięcia.
10. Prace ziemne oraz inne prace związane z wykorzystaniem sprzętu mechanicznego prowadzone w obrębie bryły korzeniowej drzew i krzewów nieprzeznaczonych do wycinki, wykonywać w sposób jak najmniej szkodzący drzewom i krzewom w szczególności:
 - pnie drzew narażonych na uszkodzenie na czas budowy właściwie zabezpieczyć uwzględniając konieczność zapewnienia dostępu do schronień oraz w sposób niepowodujący zniszczenia, uszkodzenia lub zabicia występujących tam gatunków roślin, zwierząt i grzybów;
 - nie obsypywać ziemią pni drzew powyżej wysokości 0,2 m i krzewów powyżej wysokości 0,1 m ponad pierwotny poziom terenu;
 - podczas prac ziemnych zabezpieczyć systemy korzeniowe przed przesuszaniem i przemarzaniem;
 - nie niszczyć korzeni odpowiedzialnych za statykę drzewa.
11. Miejsca składowania materiałów budowlanych i postoju ciężkiego sprzętu wyznaczyć poza obrysem rzutu koron drzew.
12. W przypadku prowadzenia robót w okresie od 15 lutego do 1 listopada, prace prowadzić pod nadzorem przyrodniczym. Nadzór przyrodniczy powinien być odpowiedzialny za podjęcie odpowiednich działań ochronnych względem płazów w przypadku rozpoznania ryzyka kolizji migrujących płazów z robotami budowlanymi, w tym m. in. budowę płotków herpetologicznych czy przenoszenie płazów w bezpieczne miejsce.

Charakterystyka przedmiotowego przedsięwzięcia stanowi załącznik do niniejszej decyzji.

UZASADNIENIE

Na wniosek Gminy Piaski ul. 6 Stycznia 1, 63-820 Piaski, reprezentowanej przez pełnomocnika złożony w dniu 05.07.2021 r., Wójt Gminy Piaski wszczął postępowanie w sprawie wydania decyzji o środowiskowych uwarunkowaniach zgody na realizację ww. przedsięwzięcia.

Na podstawie § 3 ust. 1 pkt 62 rozporządzenia Rady Ministrów z dnia 10 września 2019 r. w sprawie przedsięwzięć mogących znacząco oddziaływać na środowisko (t.j. Dz. U. z 2019 r. poz. 1839) w związku z art. 59 ust. 1 pkt 2 ustawy z dnia 3 października 2008 r. o udostępnianiu informacji o środowisku i jego ochronie, udziale społeczeństwa w ochronie środowiska oraz o ocenach oddziaływania na środowisko (t.j. Dz.U. z 2021 r., poz. 247), zwanej dalej oos, planowana inwestycja jest zaliczana do przedsięwzięć mogących potencjalnie znacząco oddziaływać na środowisko, dla którego obowiązek przeprowadzenia oceny oddziaływania na środowisko ustala się po zasięgnięciu opinii Regionalnego Dyrektora Ochrony Środowiska, Państwowego Powiatowego Inspektora Sanitarnego oraz Dyrektora Zarządu Zlewni Wód Polskich w Poznaniu.

Wobec powyższego w oparciu o art. 64 ust. 1 pkt 1 i pkt 2 wymienionej na wstępie ustawy oos, Wójt Gminy Piaski w dniu 14.07.2021 r. wystąpił do Regionalnego Dyrektora Ochrony Środowiska w Poznaniu, Państwowego Powiatowego Inspektora Sanitarnego w Gostyniu oraz Dyrektora Zarządu Zlewni Wód Polskich w Poznaniu o wydanie opinii co do potrzeby przeprowadzenia oceny oddziaływania przedsięwzięcia na środowisko i ewentualnego określenia zakresu raportu dla ww. przedsięwzięcia.

W związku z faktem, iż liczba stron postępowania dla przedmiotowej sprawy przekracza 10, Wójt Gminy Piaski, zgodnie z art. 74 ust. 3 ustawy oos zawiadomił strony o wszczęciu postępowania oraz o wystąpieniu do organów opiniujących poprzez obwieszczenie, wskazując jednocześnie na możliwość zapoznania się ze złożonymi dokumentami oraz umieścił dane w publicznie dostępnym wykazie danych. Obwieszczenie zostało zamieszczone na tablicy ogłoszeń Urzędu Gminy Piaski, na stronie Biuletynu Informacji Publicznej oraz w pobliżu miejsca realizacji inwestycji – na tablicach ogłoszeń sołectwa Piaski.

W opinii z dnia 21.07.2021 r. (data wpływu do urzędu 22.07.2021 r.) znak: ON-NS.9011.2.32.2021 Państwowy Powiatowy Inspektor Sanitarny w Gostyniu, wyraził opinię o braku potrzeby przeprowadzenia oceny oddziaływania przedsięwzięcia na środowisko.

Państwowe Gospodarstwo Wodne Wody Polskie pismem z dnia 22.07.2021 r. (data wpływu do urzędu 23.07.2021 r.) znak: PO.ZZŚ.4.435.512.1.2021.MS nie stwierdziło potrzeby przeprowadzenia oceny oddziaływania ww. przedsięwzięcia na środowisko i wskazało na konieczność określenia warunków i wymagań w niniejszej decyzji.

Regionalny Dyrektor Ochrony Środowiska w Poznaniu pismem z dnia 30.07.2021 r. znak sprawy WOO-II.4220.267.2021.EK.1 poinformował tut. organ, iż w związku z potrzebą zapoznania się z karta informacyjna przedsięwzięcia, sprawa zostanie załatwiona w terminie późniejszym, tj. do 13.08.2021 r.

W dniu 17.08.2021 r. Regionalny Dyrektor Ochrony Środowiska w Poznaniu pismem znak sprawy WOO-II.4220.267.2021.EK.2 poinformował tut. organ o wezwaniu Inwestora do uzupełnienia karty informacyjnej przedsięwzięcia oraz o załatwieniu sprawy w terminie 14 dni od daty otrzymania niniejszego uzupełnienia.

Pismem z dnia 03.09.2021 r., Wójt Gminy Piaski poinformował strony poprzez obwieszczenie o wydanych opiniach oraz o tym, że z uwagi na konieczność uzyskania opinii wszystkich organów współdziałających i z uwagi na konieczność kontynuacji przedmiotowego postępowania sprawa zostanie załatwiona w terminie późniejszym tj. do dnia 04.10.2021 r.

Pismem z dnia 21.09.2021 r., znak sprawy WOO-II.4220.267.2021.EK.5 Regionalny Dyrektor Ochrony Środowiska w Poznaniu poinformował tut. organ, iż w związku z potrzeba

zapoznania się z uzupełnieniem do karty informacyjnej przedsięwzięcia, sprawa zostanie załatwiona w terminie późniejszym, tj. do 05.10.2021 r.

Wójt Gminy Piaski w dniu 03.10.2021 r. poinformował strony poprzez obwieszczenie o wydanych opiniach oraz o tym, że z uwagi na konieczność uzyskania opinii Regionalnego Dyrektora Ochrony Środowiska w Poznaniu i z uwagi na konieczność kontynuacji przedmiotowego postępowania sprawa zostanie załatwiona w terminie późniejszym do dnia 05.11.2021 r.

W dniu 05.10.2021 r. Regionalny Dyrektor Ochrony Środowiska w Poznaniu pismem znak: WOO-II.4220.267.2021.EK.6 wyraził opinię o braku potrzeby przeprowadzenia oceny oddziaływania ww. przedsięwzięcia na środowisko oraz o konieczności nałożenia warunków i wymagań uwzględnionych w niniejszej decyzji.

Pismem z dnia 21.10.2021 r., Wójt Gminy Piaski poinformował strony poprzez obwieszczenie o wydanych opiniach oraz o tym, że został zebrany materiał dowodowy niezbędny do wydania decyzji a także, że stronom postępowania przysługuje prawo wypowiedzenia się co do zebranych dowodów i materiałów oraz zgłoszonych żądań. W wyznaczonym terminie żadna ze stron nie wniosła uwag.

Biorąc pod uwagę kryteria wymienione w art. 63 ust. 1 ustawy o oś przeanalizowano: rodzaj, skalę i charakter inwestycji, wielkość zajmowanego terenu, zakres robót związanych z realizacją inwestycji, prawdopodobieństwo, czas trwania, zasięg oddziaływania oraz odwracalność oddziaływania, a także wykorzystanie zasobów naturalnych, emisję i uciążliwości związane z eksploatacją przedsięwzięcia oraz jego usytuowanie względem obszarów wymagających specjalnej ochrony ze względu na występowanie gatunków roślin i zwierząt lub ich siedlisk przyrodniczych objętych ochroną, w tym obszarów Natura 2000.

Z posiadanych dokumentów – karty informacyjnej przedsięwzięcia – przedłożonych przez Inwestora w sprawie wydania decyzji o środowiskowych uwarunkowaniach dla planowanego przedsięwzięcia wynika, że w ramach planowanego przedsięwzięcia planowana inwestycja zgodnie z § 3 ust. 1 pkt 62 rozporządzenia Rady Ministrów z 10 września 2019 r. w sprawie przedsięwzięć mogących znacząco oddziaływać na środowisko (Dz. U. z 2019 r., poz. 1839) zalicza się do przedsięwzięć mogących potencjalnie znacząco oddziaływać na środowisko, dla których obowiązek przeprowadzenia oceny oddziaływania może być stwierdzony.

Odnosząc się do art. 63 ust. 1 pkt 1 lit. a i pkt. 3 lit. a ustawy o oś na podstawie posiadanych dokumentów – karty informacyjnej przedsięwzięcia oraz uzupełnienia do karty informacyjnej przedsięwzięcia – przedłożonych przez Inwestora w sprawie wydania decyzji o środowiskowych uwarunkowaniach zgody na realizację planowanego przedsięwzięcia oraz załączników graficznych wynika, że planowane przedsięwzięcie polegać będzie na przebudowie drogi gminnej nr 740542P ul. Dręczewska w Piaskach – Dręczewo Drugie. Planowane przedsięwzięcie będzie realizowane na terenie działek o numerach ewidencyjnych: 1066, 1053, 873/4, 1038, 873/1, 1041, 1042, 874, 50139/4, 880 i 977 obręb Piaski oraz 129, 131, 179, 124/12, 128 i 127 obręb Dręczewo. Roboty budowlane będą prowadzone na odcinku wynoszącym około 1.617,72 m. Zgodnie z treścią karty informacyjnej przedsięwzięcia w związku z realizacją przedsięwzięcia przewiduje się m.in. wzmocnienie konstrukcji nawierzchni asfaltowej istniejącej drogi gminnej, w granicach istniejącego pasa drogowego oraz poszerzenie jezdni, wykonanie poboczy i rowów. W ramach inwestycji przewidziano również wykonanie przebudowy kolidującej sieci energetycznej oraz sieci technicznej oraz budowę nowego oświetlenia ulicznego. W wyniku realizacji przedsięwzięcia przebudowana

droga będzie drogą o szerokości jezdni wynoszącej 5,00-5,50 oraz szerokości pobocza wynoszącej 0,75m. Droga charakteryzować się będzie klasą „L”. W ramach przedsięwzięcia w miejscowości Dręczewo Drugie zaplanowano chodnik o szerokości 2,00 m po stronie lewej jezdni na długości 350,00 m, który następnie przechodzi na prawą stronę jezdni na długość 50,00 m. Zaplanowano także na długości 600,00 m po stronie prawej jezdni ścieżkę rowerową o szerokości 2,00 m. Ścieżka rowerowa będzie odsunięta od jezdni i będzie oddzielona pasem zieleni. Na odcinku drogi w miejscowości Piaski zaplanowano przebudowę istniejącego chodnika na ciąg pieszo-rowerowy usytuowany po lewej stronie jezdni. Dla drogi na odcinku od miejscowości Dręczewo Drugie do miejscowości Piaski planuje się odwodnienie do rowów przydrożnych, natomiast bezpośrednio przed miejscowością Piaski na odcinku 2.400,00 m zaplanowano odwodnienie do kanalizacji deszczowej. Dla odcinka drogi przebiegającego przez miejscowość Piaski zaplanowano odwodnienie za pomocą spadków podłużnych i poprzecznych do istniejącej kanalizacji deszczowej.

W nawiązaniu do art. 63 ust 1 pkt 1 lit. c ustawy ooś ustalono, że realizacja przedsięwzięcia wiąże się z zastosowaniem typowych dla tego rodzaju przedsięwzięć materiałów i surowców budowlanych między innymi takich jak: masa bitumiczna, piasek, kruszywo łamane, beton asfaltowy. Na potrzeby realizacji przedsięwzięcia niezbędne będzie także zużycie paliwa, energii elektrycznej oraz wody. Zgodnie z kartą informacyjną przedsięwzięcia, w ramach realizacji przedsięwzięcia nie przewiduje się przeprowadzenia prac rozbiórkowych istniejących przedsięwzięć.

W odniesieniu do art. 63 ust. 1 pkt 2 lit. a, lit. c i lit. d ustawy ooś, na podstawie informacji zawartych w karcie informacyjnej przedsięwzięcia oraz mając na uwadze rodzaj i usytuowanie przedsięwzięcia stwierdzono, że realizacja inwestycji nie będzie negatywnie oddziaływać na: obszary wodo-błotne; inne obszary o płytkim zaleganiu wód podziemnych; obszary górskie lub leśne; obszary objęte ochroną, w tym strefy ochronne ujęć wód i obszary ochronne zbiorników wód śródlądowych.

Ustalono, że planowane przedsięwzięcie zlokalizowane jest w granicach jednolitej części wód podziemnych (JCWPd) o kodzie PLGW600070. Zgodnie z obowiązującym „Planem gospodarowania wodami na obszarze dorzecza Odry” (Dz. U. z 2016 r. poz. 1967) JCWPd PLGW600070 charakteryzuje się dobrym stanem ilościowym oraz dobrym stanem chemicznym, lecz jest zagrożona osiągnięciem celów środowiskowych. Dla JCWPd PLGW600070 w „Planie gospodarowania wodami na obszarze dorzecza Odry” określono następujące cele środowiskowe: utrzymanie dobrego stanu chemicznego oraz dobrego stanu ilościowego. Przedsięwzięcie znajduje się w granicach jednolitej części wód powierzchniowych (JCWP) o kodzie: PLRW600023185649 Kania i posiada status naturalnej części wód, jej stan jest zły i zgodnie z oceną ryzyka nieosiągnięcia celu środowiskowego została określona jako zagrożona. Celem środowiskowym dla tej JCWP jest uzyskanie dobrego stanu ekologicznego i dobrego stanu chemicznego. Dla PLRW600023185649 przedłużono termin osiągnięcia celu środowiskowego do 2027 r. ze względu na brak możliwości technicznych. W zlewni JCWP występuje presja rolnicza. W programie działań zaplanowano wszystkie możliwe działania mające na celu ograniczenie presji tak, aby możliwe było osiągnięcie wskaźników zgodnych z wartościami dobrego stanu. Z uwagi jednak na czas niezbędny dla wdrożenia działań, a także okres niezbędny, aby wdrożone działania przyniosły wymierne efekty, dobry stan będzie mógł być osiągnięty do roku 2027.

W kontekście planowanego przedsięwzięcia, zapisy art. 63 ust. 1 pkt 2 lit. b, lit. f, lit. i oraz lit. j ustawy ooś nie mają zastosowania, gdyż przedmiotowe przedsięwzięcie

zlokalizowane zostanie poza obszarami wybrzeży i środowiskiem morskim, poza obszarami, na których standardy jakości środowiska zostały przekroczone lub istnieje prawdopodobieństwo ich przekroczenia, poza obszarami przylegającymi do jezior oraz poza obszarami uzdrowisk i ochrony uzdrowiskowej.

Odnosząc się do art. 63 ust. 1 pkt 3 lit. b ustawy ooś należy stwierdzić, że z uwagi na lokalizację przedsięwzięcia w znacznej odległości od granicy państwa należy wykluczyć jego ewentualne transgraniczne oddziaływanie na poszczególne elementy przyrodnicze.

W odniesieniu do art. 63 ust. 1 pkt 3 lit. e ustawy oos uznano, że uciążliwości związane z realizacją przedsięwzięcia będą krótkookresowe i ustąpią po zakończeniu jego realizacji.

W kontekście art. 63 ust. 1 pkt 3 li. c, lit. d i lit. g ustawy ooś na podstawie informacji zawartych w karcie informacyjnej przedsięwzięcia stwierdzono, że realizacja przedsięwzięcia związana będzie z chwilowym oddziaływaniem na klimat akustyczny w rejonie zainwestowania. Źródłem krótkotrwałych i odwracalnych uciążliwości w zakresie emisji hałasu do środowiska będą prace budowlano-montażowe, eksploatacja parku maszynowego oraz ruch pojazdów obsługujących plac budowy. Emisja ta wystąpi jedynie lokalnie, będzie miała przejściowy charakter oraz ustąpi po zakończeniu prac realizacyjnych. Celem ograniczenia uciążliwości hałasowych na tym etapie nałożono warunek, aby prace wykonawcze związane z realizacją przedsięwzięcia prowadzić wyłącznie w porze dnia, rozumianej jako przedział czasu od godziny 6:00 do godziny 22:00. W porze dnia, z uwagi na znacznie większy poziom tła akustycznego, roboty ziemne i budowlane nie będą odczuwalne jako uciążliwe.

Na etapie eksploatacji przedsięwzięcia źródłem emisji hałasu do środowiska będzie ruch pojazdów poruszających się po drodze. Najbliższe tereny wymagające ochrony przed hałasem znajdują się w odległości ok 10 m od granicy przedsięwzięcia. Zgodnie z informacjami przedstawionymi w karcie informacyjnej przedsięwzięcia oraz przedstawionym natężeniem ruchu stwierdza się, że w kontekście eksploatacji przedsięwzięcia dotrzymane zostaną akustyczne standardy jakości środowiska określone w rozporządzeniu Ministra Środowiska z dnia 14 czerwca 2007 r. w sprawie dopuszczalnych poziomów hałasu w środowisku (t.j. Dz. U. z 2014 r. poz. 112).

Odnosząc się do art. 63 ust. 1 pkt 1 lit. b oraz pkt 3 lit. f ustawy ooś, po zapoznaniu się z treścią karty informacyjnej przedsięwzięcia oraz istniejącymi w rejonie zainwestowania uwarunkowaniami przestrzennymi ustalono, że w obszarze realizacji i oddziaływania przedsięwzięcia brak jest istniejących lub planowanych przedsięwzięć, z którymi przedmiotowe przedsięwzięcie mogłoby oddziaływać znacząco w sposób skumulowany.

Odnosząc się do art. 63 ust. 1 pkt 1 lit. d i lit. g ustawy ooś stwierdzono, że realizacja przedsięwzięcia wiązać się będzie z krótkotrwałą emisją substancji do powietrza. Emisja związana będzie z prowadzeniem robót ziemnych oraz z przemieszczaniem mas ziemnych. Źródłem emisji substancji do powietrza będą również procesy spalania paliw w silnikach maszyn i urządzeń pracujących na placu budowy. Wobec faktu, że emisje te będą miały charakter miejscowy i okresowy, a także ustana po zakończeniu prac budowlanych uznano je za pomijalne. Mając na względzie rodzaj przedsięwzięcia oraz funkcję jaką drogi pełnią w istniejącym układzie komunikacyjnym stwierdzono, że na etapie eksploatacji przedsięwzięcie nie będzie istotnym źródłem emisji substancji do powietrza. Realizacja przedsięwzięcia pośrednio wpłynie na poprawę jakości powietrza w rejonie zainwestowania poprzez ograniczenie wtórnego zapylenia.

W kontekście art. 63 ust. 1 pkt 1 lit. f ustawy ooś ustalono, że gospodarowanie odpadami w trakcie realizacji i eksploatacji przedmiotowego przedsięwzięcia odbywać się będzie

na zasadach określonych w aktualnie obowiązujących przepisach szczegółowych. Na etapie prac wykonawczych źródłem powstawania odpadów będą roboty ziemne oraz funkcjonowanie tymczasowego zaplecza budowy. Będą to typowe odpady budowlane inne niż niebezpieczne i niebezpieczne, przede wszystkim gruz betonowy, odpady asfaltu oraz gleba i ziemia z prowadzonych wykopów. Zgodnie z kartą informacyjną przedsięwzięcia gospodarka odpadami na etapie realizacji przedsięwzięcia sprowadzać się będzie do segregacji odpadów. Z uwagi na specyfikację planowanego przedsięwzięcia należy uznać, że przedsięwzięcie, na etapie eksploatacji, nie będzie stanowić znaczącego źródła powstawania odpadów.

W przedłożonej dokumentacji przedstawiono planowane do zastosowania rozwiązania techniczne i organizacyjne mające na celu ochronę środowiska gruntowo-wodnego na etapie budowy. Z karty informacyjnej przedsięwzięcia wynika, iż wszystkie niezbędne materiały będą dostarczane na bieżąco na teren prowadzonych prac i wykorzystywane bezpośrednio z postępowaniem robót budowlanych. W ramach realizacji planowanego przedsięwzięcia nie jest planowane wykonanie zaplecza budowy. Czynności polegające na naprawie sprzętu budowlanego lub tankowanie będą zlecane specjalistycznym podmiotom poza terenem przedsięwzięcia. Zostanie zapewniony dostęp do sorbentów do neutralizacji ewentualnych wycieków substancji zagrażających środowisku gruntowo-wodnemu. Z uwagi na zakres i charakter planowanego przedsięwzięcia, ścieki bytowe powstające na etapie realizacji inwestycji gromadzone będą w szczelnych zbiornikach typu TOI-TOI, a następnie w miarę potrzeb wywożone przez koncesjonowanego przewoźnika na pobliską oczyszczalnię ścieków.

W odniesieniu do art. 63 ust. 1 pkt 2 lit. g ustawy ooś ustalono, że przedsięwzięcie nie zakłóci struktury krajobrazu, ponieważ inwestycja będzie realizowana na terenach przeznaczonych pod drogę. Stwierdzono zatem, że inwestycja nie będzie stanowić dominanty krajobrazowej, a co za tym idzie, nie wpłynie znacząco negatywnie na walory krajobrazowe i sposób odbioru krajobrazu w rejonie zainwestowania, w porównaniu do stanu istniejącego.

Z uwagi na rodzaj, skalę oraz lokalizację planowanego przedsięwzięcia, odnosząc się do zapisów art. 63 ust. 1 pkt 1 lit. e ustawy ooś należy stwierdzić, że przy uwzględnieniu używanych substancji i stosowanych technologii oraz realizacji zgodnie z obowiązującymi przepisami i normami, ryzyko wystąpienia katastrofy budowlanej będzie ograniczone. Przedsięwzięcie nie zalicza się do kategorii zakładów stwarzających zagrożenie wystąpienia poważnych awarii przemysłowych, zgodnie z rozporządzeniem Ministra Rozwoju z dnia 29 stycznia 2016 r. w sprawie rodzajów i ilości znajdujących się w zakładzie substancji niebezpiecznych, decydujących o zaliczeniu zakładu o zwiększonym lub dużym ryzyku wystąpienia poważnej awarii przemysłowej (t.j. Dz. U. z 2016 r. poz. 138). Ze względu na położenie geograficzne przedsięwzięcie nie jest zagrożone ryzykiem katastrofy naturalnej, w szczególności w wyniku wystąpienia: trzęsień ziemi, powodzi czy osuwisk. Planowane przedsięwzięcie realizowane będzie poza obszarami zagrożonymi powodzią i poza obszarami osuwisk.

Przedsięwzięcie zostanie zaadaptowane do zmieniających się warunków klimatycznych i możliwych zdarzeń ekstremalnych poprzez planowane rozwiązania konstrukcyjno-budowlane. Uwzględniając rodzaj i skalę przedsięwzięcia należy stwierdzić, że przedsięwzięcie nie wpłynie znacząco na postępujące zmiany klimatu na etapie realizacji, eksploatacji i likwidacji. Przyjęte rozwiązania techniczne, w tym konstrukcja drogi oraz zastosowane materiały ograniczą wrażliwość przedsięwzięcia na zmiany klimatu.

Odnosząc się do art. 63 ust. 1 pkt 2 lit. e ustawy ooś, na podstawie przedstawionych materiałów stwierdzono, że teren przeznaczony pod przedsięwzięcie zlokalizowany jest na

obszarze chronionego krajobrazu o nazwie Krzywińsko-Osiecki wraz zadrzewieniami gen. Dezyderego Chłapowskiego i kompleksem leśnym Osieczna-Góra, który nie ma obowiązujących zakazów. Najbliżej położonym obszarem Natura 2000 jest obszar mający znaczenie dla Wspólnoty Zachodnie Pojezierze Krzywińskie PLH300014, oddalony o 16,4 km od przedsięwzięcia. Przedmiotowe przedsięwzięcie będzie zlokalizowane w śladzie istniejącej drogi i będzie się wiązać z koniecznością wycinki 62 drzew z gatunków: świerk, lipa, klon, jesion, robinia akacjowa i jarzab pospolity o obwodach do 295 cm. Na drzewach przeznaczonych do wycinki, jak wskazano w uzupełnieniu do karty informacyjnej przedsięwzięcia wskazano, że nie stwierdzono chronionych gatunków porostów ani gniazd ptaków i zajętych przez ptaki dziupli. W celu minimalizacji negatywnych oddziaływań, mając na uwadze ochronę miejsc lęgowych ptaków, jakimi są drzewa, nałożono warunek ich wycinki poza sezonem lęgowym ptaków, który w Wielkopolsce przypada średnio w okresie od 1 marca do 31 sierpnia. Drzewa stanowią bardzo istotny element ekosystemu pozytywnie kształtując lokalny klimat, absorbując zanieczyszczenia z powietrza, w tym metale ciężkie oraz zwiększając retencję wód opadowych. Ponadto mają wielką wartość historyczną, kulturową oraz krajobrazową. Każde drzewo to mikro-ekosystem z właściwą mu florą i fauną oraz biotą grzybów. W związku z powyższym ich wycinka ma negatywny wpływ na środowisko. W celu jego rekompensaty w pełni uzasadnione jest nałożenie obowiązku nasadzeń rekompensacyjnych na terenie przedsięwzięcia. Dodatkowo kierując się zasadą wzrastającej wartości drzewa wraz z jego wiekiem nałożono warunek nasadzeń rekompensacyjnych w skali 1:1 za każde wycięte drzewo o obwodzie do 100 cm i 1:2 (dwa nasadzenia za jedno usuwane) dla drzew o obwodzie powyżej 101-200 cm i 1:3 dla drzew o obwodzie powyżej 201 cm. Za nasadzenia rekompensacyjne należy uznać jedynie drzewa posadzone do gruntu. Ponadto w celu zapewnienia jak najwyższej skuteczności nasadzeń nałożono warunki dotyczące jakości materiału do nasadzeń oraz prac pielęgnacyjnych. W pierwszej kolejności do nasadzeń powinny być wykorzystywane młode osobniki drzew pochodzące z odnowień, które stanowią bardzo dobry materiał odnowieniowy – są to osobniki najlepiej przystosowane do warunków, które panują w obrębie istniejącego zadrzewienia przydrożnego. W celu ochrony drzew nieprzeznaczonych do wycinki nałożono szereg warunków mających na celu ich zabezpieczenie przed mechanicznymi uszkodzeniami, naruszeniem statyki. Dodatkowo nałożono warunek chroniący florę, faunę i biotę grzybów występujących na drzewach polegający na takim zabezpieczeniu pni drzew, które zapewni zachowanie występujących w ich obrębie gatunków zwierząt, roślin i grzybów. Optymalnym sposobem zabezpieczania pni jest wygrodenienie drzew trwałym ogrodzeniem, np. metalowymi panelami ogrodzeniowymi. Ponadto taki sposób grodenienia odpowiednio zapewnia dostęp do schronień zwierząt oraz chroni w sposób niepowodujący zniszczenia, uszkodzenia lub zabicia występujących tam gatunków roślin, w tym mchów, zwierząt i grzybów, w tym porostów. Nasadzenia rekompensacyjne, jak w uzupełnieniu do karty informacyjnej przedsięwzięcia wskazał wnioskodawca, zostaną przeprowadzone w miejscu realizacji przedsięwzięcia co uwzględniono w nałożonych warunkach. Przebudowana droga nie przecina cieków i jak w uzupełnieniu do karty informacyjnej przedsięwzięcia wskazał wnioskodawca, nie koliduje ze szlakami migracyjnymi płazów. W związku z tym, że w przedłożonej dokumentacji brak informacji na temat badań płazów oraz w związku z lokalizacją w Dręczewie Drugim po południowej stronie drogi kilku zbiorników wodnych nałożono w decyzji warunek, aby w przypadku prowadzenia prac w okresie rozrodu oraz migracji płazów, tj. od 15 lutego do 1 listopada, roboty prowadzić pod nadzorem herpetologicznym.

Nadzór przyrodniczy powinien być odpowiedzialny za podjęcie odpowiednich działań ochronnych względem płazów, w tym m.in. budowę płotków herpetologicznych czy przenoszenie płazów w bezpieczne miejsce. Mając na względzie lokalizację planowanego przedsięwzięcia w śladzie istniejącej drogi oraz realizację przedsięwzięcia zgodnie z nałożonymi w decyzji warunkami, nie przewiduje się znaczącego negatywnego oddziaływania inwestycji na środowisko przyrodnicze, w tym na różnorodność biologiczną, rozumianą jako liczebność i kondycję populacji występujących gatunków, w szczególności chronionych, rzadkich lub ginących gatunków roślin, zwierząt i grzybów oraz ich siedlisk. Realizacja przedsięwzięcia nie wpłynie także na obszary chronione, a w szczególności na siedliska przyrodnicze, gatunki roślin i zwierząt oraz ich siedliska, dla których ochrony zostały wyznaczone obszary Natura 2000, ani pogorszenia integralności poszczególnych obszarów Natura 200 lub ich powiązań z innymi obszarami. Ponadto przedsięwzięcie nie spowoduje utraty i fragmentacji siedlisk oraz nie wpłynie na krajobraz, korytarze ekologiczne i funkcję ekosystemu.

Zgodnie z art. 63 ust. 1 pkt 3 ustawy oś przeanalizowano zasięg, wielkość i złożoność oddziaływania, jego prawdopodobieństwo, czas trwania, częstotliwość i odwracalność oraz możliwość powiązania z innymi przedsięwzięciami i ustalono, że realizacja planowanego przedsięwzięcia nie pociągnie za sobą zagrożeń dla środowiska. Przedmiotowe przedsięwzięcie nie będzie transgranicznie oddziaływać na środowisko.

Z uwagi na skalę, charakter i stopień złożoności oddziaływania przedsięwzięcia na środowisko oraz brak znaczącego negatywnego wpływu na obszary wymagające specjalnej ochrony ze względu na występowanie gatunków roślin, grzybów i zwierząt, ich siedlisk lub siedlisk przyrodniczych objętych ochroną, dla przedmiotowego przedsięwzięcia, nie ma potrzeby przeprowadzenia oceny oddziaływania na środowisko. Organ uznał, że zostały spełnione warunki niezbędne do wydania decyzji o środowiskowych uwarunkowaniach dla rozpatrywanego przedsięwzięcia.

Biorąc pod uwagę powyższe orzeczono jak w sentencji.

POUCZENIE

1. Od niniejszej decyzji służy stronie prawo wniesienia odwołania do Samorządowego Kolegium Odwoławczego w Lesznie za pośrednictwem Wójta Gminy Piaski, w terminie 14 dni od daty jej doręczenia.
2. Zgodnie z art. 72 ust. 3 ustawy z dnia 3 października 2008 r. o udostępnianiu informacji o środowisku i jego ochronie, udziale społeczeństwa w ochronie środowiska oraz o ocenach oddziaływania na środowisko decyzję o środowiskowych uwarunkowaniach dołącza się do wniosku o wydanie decyzji, o których mowa w art. 72 ust. 1 ww. ustawy oraz zgłoszenia, o którym mowa w art. 72 ust. 1a. Złożenie wniosku lub dokonanie zgłoszenia powinno nastąpić w terminie 6 lat od dnia, w którym decyzja o środowiskowych uwarunkowaniach stała się ostateczna.
3. Złożenie wniosku o którym mowa w pkt 2, może nastąpić w terminie 10 lat od dnia, w którym decyzja o środowiskowych uwarunkowaniach stała się ostateczna, o ile strona, która złożyła wniosek o wydanie decyzji o środowiskowych uwarunkowaniach



lub podmiot, na który została przeniesiona ta decyzja, otrzymali, przed upływem terminu o którym mowa w pkt 2 od organu, który wydał decyzję o środowiskowych uwarunkowaniach stanowisko, że realizacja planowanego przedsięwzięcia przebiega etapowo oraz, że aktualne są warunki realizacji przedsięwzięcia zawarte w decyzji o środowiskowych uwarunkowaniach lub postanowieniu, o którym mowa w art. 90 ust. 1 ww. ustawy, jeżeli było wydane. Zajęcie stanowiska następuje w drodze postanowienia na podstawie informacji na temat stanu środowiska i możliwości realizacji warunków wynikających z decyzji o środowiskowych uwarunkowaniach.

4. Na podstawie art. 127a Kodeksu postępowania administracyjnego, przed upływem terminu do wniesienia odwołania, strona może przedstawić oświadczenie o zrzeczeniu się prawa do wniesienia odwołania.

Z dniem doręczenia Wójtowi Gminy Piaski oświadczenia o zrzeczeniu się prawa do wniesienia odwołania, decyzja staje się ostateczna i prawomocna, i nie może być zaskarżona do sądu administracyjnego.

Załączniki:

1. Charakterystyka przedsięwzięcia



WOJTA
Wiesław Ciapka

Otrzymują:

1. Pełnomocnik inwestora
2. Pozostałe strony postępowania
zawiadomiono w oparciu o art.49 k.p.a.
3. a/a

Niniejsza decyzja stała się ostateczna.
PIASKI dn. 7 grudnia 2021r.

Z up. Wójta
Andrzej Banięczyński
Sekretarz Gminy Piaski

Do wiadomości:

1. Regionalny Dyrektor Ochrony Środowiska w Poznaniu
ul. J.H. Dąbrowskiego 79
60-529 Poznań
2. Państwowy Powiatowy
Inspektor Sanitarny
ul. Przy Dworcu 4
63-800 Gostyń
3. Dyrektor Państwowego Gospodarstwa Wodnego
Wody Polskie
Zarząd Zlewni w Poznaniu
ul. Szewska 1
61-760 Poznań
4. Organ ochrony środowiska zgodnie z art. 86a ustawy uoos
Starosta Gostyński
ul. Wrocławska 256
63-8020 Gostyń

Charakterystyka planowanego przedsięwzięcia polegającego na:

„Przebudowie drogi gminnej nr 740542P ul. Drzęczewska w Piaskach – Drzęczewo Drugie”

1. **Investor:** Gmina Piaski, ul. 6 Stycznia 1, 63-820 Piaski

2. **Usytuowanie przedsięwzięcia:**

Planowana inwestycja zostanie zlokalizowana na działkach nr1066, 1053, 873/4, 1038, 873/1, 1041, 1042, 874, 50139/4, 880 i 977 obręb Piaski oraz 129, 131, 179, 124/12, 128 i 127 obręb Drzęczewo. Przedmiotowy teren nie jest objęty obowiązującym miejscowym planem zagospodarowania przestrzennego.

Planowana inwestycja znajduje się na obszarze chronionego krajobrazu o nazwie Krzywińsko Osiecki wraz z zadrzewieniami gen. Dezyderego Chłapowskiego i kompleksem leśnym Osieczna-Góra, który nie ma obowiązujących zakazów. Najbliżej położonym obszarem Natura 2000 jest obszar mający znaczenie dla Wspólnoty Zachodnie Pojezierze Krzywińskie PLH300014, oddalony o 16,4 km od przedsięwzięcia.

3. **Opis przedsięwzięcia:**

Planowane przedsięwzięcie to projekt polegający na przebudowie drogi gminnej nr 740542P ul. Drzęczewska w Piaskach – Drzęczewo Drugie o długości 1,6 km.

W związku z realizacją przedsięwzięcia przewiduje się m.in. wzmocnienie konstrukcji nawierzchni asfaltowej istniejącej drogi gminnej, w granicach istniejącego pasa drogowego oraz poszerzenie jezdni, wykonanie poboczy i rowów. W ramach inwestycji przewidziano również wykonanie przebudowy kolidującej sieci energetycznej, sieci technicznej oraz budowę nowego oświetlenia ulicznego. W wyniku realizacji przedsięwzięcia przebudowana droga będzie drogą o szerokości jezdni wynoszącej 5,00-5,50 oraz szerokości pobocza wynoszącej 0,75m. Droga charakteryzować się będzie klasą „L”. W ramach przedsięwzięcia w miejscowości Drzęczewo Drugie zaplanowano chodnik o szerokości 2,00 m po stronie lewej jezdni na długości 350,00 m, który następnie przechodzi na prawą stronę jezdni na długość 50,00 m. Zaplanowano także na długości 600,00 m po stronie prawej jezdni ścieżkę rowerową o szerokości 2,00 m. Ścieżka rowerowa będzie odsunięta od jezdni i będzie oddzielona pasem zieleni. Na odcinku drogi w miejscowości Piaski zaplanowano przebudowę istniejącego chodnika na ciąg pieszo-rowerowy usytuowany po lewej stronie jezdni. Dla drogi na odcinku od miejscowości Drzęczewo Drugie do miejscowości Piaski planuje się odwodnienie do rowów przydrożnych, natomiast bezpośrednio przed miejscowością Piaski na odcinku 2400,00 m zaplanowano odwodnienie do kanalizacji deszczowej. Dla odcinka drogi przebiegającego przez miejscowość Piaski zaplanowano odwodnienie za pomocą spadków podłużnych i poprzecznych do istniejącej kanalizacji deszczowej.

za zgodność z oryginałem
inż. Marcin Kuciak



Przedmiotowe przedsięwzięcie będzie zlokalizowane w śladzie istniejącej drogi i będzie się wiązać z koniecznością wycinki 62 drzew z gatunków: świerk, lipa, klon, jesion, robinia akacjowa i jarząb pospolity o obwodach do 295 cm.

Na etapie prac wykonawczych źródłem powstawania odpadów będą roboty ziemne oraz funkcjonowanie tymczasowego zaplecza budowy. Będą to typowe odpady budowlane inne, niż niebezpieczne i niebezpieczne, przede wszystkim gruz betonowy, odpady asfaltu oraz gleba i ziemia z prowadzonych wykopów. Gospodarka odpadami na etapie realizacji przedsięwzięcia sprowadzać się będzie do segregacji odpadów. Z uwagi na specyfikację planowanego przedsięwzięcia należy uznać, że przedsięwzięcie, na etapie eksploatacji, nie będzie stanowić znaczącego źródła powstawania odpadów.

Planowane roboty ze względu na bardzo mały zakres nie spowodują transgranicznego oddziaływania planowanego przedsięwzięcia na środowisko.

Ze względu na zastosowanie typowej, powszechnie stosowanej technologii nie wystąpi zagrożenie przekroczenia standardów emisji zanieczyszczeń środowiska.

WOJCI
Wiesław Głapka

Gostyń, 2021-12-22

STAROSTA GOSTYŃSKI
POWIAT GOSTYŃSKI
ul. Wrocławska 256, 63-800 Gostyń
NIP: 696-185-25-46

ODPIS PROTOKOŁU z przeprowadzenia narady koordynacyjnej

Na podstawie art. 7d pkt 2 oraz art. 28b ustawy z dnia 17 maja 1989 r. Prawo geodezyjne i kartograficzne (t.j. Dz.U.2020.276 ze zm.), w dniu 2021-12-22 zakończono naradę koordynacyjną w Starostwie Powiatowym w Gostyniu przeprowadzonej za pomocą aplikacji internetowej i.Narady.

Znak sprawy: GN.GK.6630.290.2021

Wnioskodawca: Biuro Projektowo-Konsultingowe MKM-Projekt inż. Marcin Kuciak
61-863 Poznań, POZNAŃ, ul. Kazimierza Wielkiego 5/1

Opis przedmiotu narady:

Lokalizacja: Obręb 0003 Dręczewo:

129, 131, 179, 124/12, 128, 127,

Obręb 0008 Piaski:

1066, 1053, 873/4, 1038, 873/1, 1041, 1042, 874, 50139/4, 977

Rodzaj i funkcja przewodu: Projekt sieci elektroenergetycznej

Projekt sieci kanalizacji deszczowej

Projekt sieci telekomunikacyjnej

Informacje uzupełniające:

Projekt sieci elektroenergetycznej, kanalizacji deszczowej i telekomunikacyjnej Obręb 0003 Dręczewo:

129, 131, 179, 124/12, 128, 127,

Obręb 0008 Piaski:

1066, 1053, 873/4, 1038, 873/1, 1041, 1042, 874, 50139/4, 977

Przewodniczący narady koordynacyjnej: Andrzej Pospieszynski

Wynik narady:

jednomyślny i pozytywny

Podmioty władające sieciami uzbrojenia terenu:		
Lp.	Oznaczenie podmiotu oraz Imię i nazwisko osoby, która ten podmiot reprezentuje:	Stanowisko/treść uwagi
1.	ENEA Operator Sp.z.o.o. Oddział Dystrybucji Poznań Rejon Dystrybucji Leszno	pozytywne bez uwag Należy zawiadomiony podmiot nie uczestniczył w naradzie
2.	ENEA Oświetlenie sp. z o.o.	pozytywne bez uwag Należy zawiadomiony podmiot nie uczestniczył w naradzie
3.	Fiberhost S.A Adrianna Kowalak	pozytywne z uwagami Warunki Techniczne jakie należy spełnić przy realizacji robót na infrastrukturze FIBERHOST S.A.: 1. Lokalizację podziemnych urządzeń telekomunikacyjnych należy potwierdzić w terenie za pomocą przekopów próbnych. 2. Inwestor/Wykonawca zobowiązany jest do zabezpieczenia przed uszkodzeniem infrastruktury FIBERHOST S.A. w sposób umożliwiający dalszą eksploatację, konserwację, modernizację czy naprawę. 3. Termin prac należy zgłosić, z co najmniej 3-tygodniowym wyprzedzeniem, do Network Operations Center, tel. (61) 222 22 11 oraz noc@inea.com.pl. 4. Zobowiązuje się Inwestora i Wykonawcę robót do prowadzenia prac w sposób wykluczający możliwość powstania awarii sieci lub urządzeń FIBERHOST S.A. W przypadku uszkodzenia w trakcie prowadzenia robót, infrastruktury FIBERHOST S.A. należy ją zabezpieczyć i bezwzględnie powiadomić FIBERHOST S.A. tel. (61) 222 11 90. Inwestor ponosi odpowiedzialność materialną i karną wynikającą z Kodeksu Cywilnego za spowodowanie uszkodzeń infrastruktury FIBERHOST S.A. w czasie wykonywania robót oraz za szkody, które mogłyby powstać w przyszłości na skutek przeprowadzonych robót w tym strat tytułem braku transmisji, tj. w szczególności strat powstałych w związku z karami wynikającymi z łączących FIBERHOST z abonentami Service-Level Agreement. 5. Wszelkie prace wykonywane w pobliżu infrastruktury FIBERHOST S.A. (skrzyżowania lub zbliżenia) czy też prace związane z przebudową infrastruktury należy wykonać ręcznie zgodnie z obowiązującymi przepisami, z należyłą ostrożnością, zachowując normatywne odległości, pod nadzorem

		<p>osoby wskazanej przez jej właściciela (FIBERHOST S.A.). Koszt płatnego nadzoru wynosi 200 zł netto + VAT za jedną roboczogodzinę. Zabezpieczyć dwudzielnymi rurami grubościennymi na koszt Inwestora. Przed zasypaniem miejsca zabezpieczeń podlegają odbiorowi przez służby techniczne FIBERHOST S.A.</p> <p>6. Przy natrafieniu w trakcie wizji lokalnej dokonywanej przez projektanta lub podczas robót ziemnych, na urządzenia FIBERHOST S.A. nie naniesione na podkład mapowy, należy je zabezpieczyć i powiadomić FIBERHOST S.A. w celu ustalenia trybu dalszego postępowania.</p> <p>7. W przypadku konieczności przebudowy lub przemieszczenia urządzeń telekomunikacyjnych FIBERHOST S.A., Inwestor opracuje dokumentację projektowo-kosztorysową zgodnie z normą ZN-15/OPL-004, która musi być uzgodniona i zaakceptowana przez przedstawiciela FIBERHOST S.A. oraz zleci wykonanie robót firmie specjalistycznej na własny koszt. W przypadku konieczności poniesienia kosztów przez FIBERHOST S.A., Inwestor przedstawi ich skosztorysowaną wartość do akceptacji przez FIBERHOST S.A.</p> <p>8. Ewentualne przebudowy kabli światłowodowych należy dokonać w godzinach nocnych (od 24:00 do 6:00).</p> <p>9. Ewentualne prace związane z przebudową infrastruktury zostaną protokołarnie odebrane przez osobę wskazaną przez właściciela infrastruktury (FIBERHOST S.A.).</p> <p>10. W przypadku konieczności przebudowy sieci, po zakończeniu prac Inwestor jest zobowiązany do przekazania dokumentacji powykonawczej przebudowanej sieci która jest warunkiem odbioru prac.</p> <p>11. Zmiany posadowienia istniejącej infrastruktury telekomunikacyjnej należy powykonawczo nanieść na mapy i dostarczyć do FIBERHOST S.A. w formie inwentaryzacji geodezyjnej w terminie 3 miesięcy od zakończenia prac.</p>
4.	<p>Operator Gazociągów Przesyłowych GAZ-SYSTEM S.A. Oddział w Poznaniu</p> <p>_____</p> <p>Janusz Wesółowski</p>	<p>pozytywne bez uwag</p> <p>_____</p> <p>Brak uwag</p>
5.	<p>ORANGE POLSKA S.A. Zarządzanie Zasobami Sieci i IT, Dział Zarządzania Zasobami Infrastruktury i Obsługi Klienta w Łodzi</p> <p>_____</p>	<p>pozytywne bez uwag</p> <p>_____</p> <p>Należycie zawiadomiony podmiot nie uczestniczył w naradzie</p>

6.	<p>Polska Spółka Gazownictwa Sp.z.o.o. Oddział Zakład Gazowniczy w Poznaniu Rejon Dystrybucji Gazu Gostyń</p> <hr/> <p>Adam Gorynia</p>	<p>pozytywne z uwagami</p> <ol style="list-style-type: none"> 1. Projekt techniczny sieci gazowej należy uzgodnić branżowo w Polskiej Spółce Gazownictwa Oddział Zakład Gazowniczy w Poznaniu ul. Za Groblą 8, Dział Zarządzania Majątkiem Sieciowym, Sekcja Ewidencji Majątku i Uzgodnień. 2. Projekt techniczny przyłączy gazowych do 10m³/h należy uzgodnić branżowo w Polskiej Spółce Gazownictwa Oddział Zakład Gazowniczy w Poznaniu, Gazownia w Gostyniu. 3. Projekt techniczny przyłączy gazowych powyżej 10m³/h należy uzgodnić branżowo w Polskiej Spółce Gazownictwa Oddział Zakład Gazowniczy w Poznaniu, ul. Za Groblą 8, Dział Zarządzania Majątkiem Sieciowym, Sekcja Ewidencji Majątku i Uzgodnień. 4. Szczegółową lokalizację (przebieg i głębokość) sieci gazowej należy ustalić w terenie na podstawie ręcznych przekopów próbnych w miejscach zbliżeń/skrzyżowań do sieci gazowej zachować odległości zgodnie z Rozporządzeniem Ministra Gospodarki z dnia 26.04.2013 r. w sprawie warunków technicznych, jakim powinny odpowiadać sieci gazowe i ich usytuowanie (Dz. U. z 2013 poz. 640), w strefie kontrolowanej nie należy podejmować działań mogących spowodować uszkodzenie sieci gazowej, wykopy w strefie kontrolowanej wykonywać ręcznie. 5. Fundamenty słupów oświetleniowych należy zlokalizować w odległości min. 0,5m od sieci gazowej n/c i ś/c. 6. Studnie kanalizacyjne, wpusty uliczne należy zlokalizować w odległości min. 0,5m od sieci gazowej n/c i ś/c. 7. W terminie 14 dni przed rozpoczęciem robót Wykonawca zobowiązany jest zgłosić się do Polskiej Spółki Gazownictwa Oddział Zakład Gazowniczy w Poznaniu Gazownia w Gostyniu ul. Fabryczna 1, 63-800 Gostyń, gazownia.gostyn@psgaz.pl w celu weryfikacji aktualnego przebiegu sieci gazowej. 8. Studnie kablowe należy zlokalizować w odległości min. 0,5m od sieci gazowej n/c i ś/c. 9. Projektowane przyłącze ciepłe/sieć ciepłą należy zlokalizować pod istniejącą siecią gazową. 10. Odcięcie nieczynnej sieci gazowej/przyłączy należy zlecić firmie posiadającej uprawnienia do prac Gazoniebezpiecznych.
7.	<p>Polskie Górnictwo Naftowe i Gazowe S.A. w Warszawie Oddział w Odolanowie</p>	<p>nie dotyczy</p> <hr/> <p>Nie dotyczy</p>

	Tomasz Szymański	
8.	Polskie Górnictwo Naftowe i Gazowe S.A. w Warszawie Oddział w Zielonej Górze Marek Bartkowiak	nie dotyczy Nie dotyczy
9.	Wielkopolska Sieć Szerokopasmowa S.A. Adrianna Kowalak	pozytywne z uwagami WSS S.A. Wysogotowo, ul. Wierzbowa 84, 62-081 Przeźmierowo, informuje, iż na dzień 16.12.2021, we wskazanej lokalizacji nie występuje infrastruktura WSS S.A. będąca w kolizji z opracowywanym projektem. Przy natrafieniu w trakcie wizji lokalnej dokonywanej przez projektanta lub podczas robót ziemnych, na urządzenia WSS S.A. nie naniesione na podkład mapowy, należy je zabezpieczyć i powiadomić WSS S.A. (tel. 61 222 10 00) w celu ustalenia trybu dalszego postępowania.
10.	Zakład Usług Komunalnych Sp. z o.o. w Piaskach Krzysztof Jakuszek	pozytywne z uwagami Uwagi: W miejscu skrzyżowań lub w pobliżu urządzeń wodociągowych i/lub kanalizacyjnych wykopy należy wykonać ręcznie. Nie wyklucza się istnienia w terenie innych nie wykazanych na mapie zasadniczej urządzeń wodociągowych i/lub kanalizacyjnych, które nie zostały zgłoszone do geodezyjnej inwentaryzacji lub o których brak jest informacji w Zakładzie Usług Komunalnych w Piaskach Spółka z o.o. Numer tel do kontaktu 65 57-19-580. Termin prac należy zgłosić, z co najmniej 2-tygodniowym wyprzedzeniem, do Zakładu Usług Komunalnych w Piaskach Spółka z o.o. Numer tel do kontaktu 65 57-19-580 biuro@zuk.piaski-wlkp.pl Przy natrafieniu w trakcie wizji lokalnej dokonywanej przez projektanta lub podczas robót ziemnych, na urządzenia wodociągowe lub kanalizacyjne nie naniesione na podkład mapowy, należy je zabezpieczyć i powiadomić ZUK Piaski w celu ustalenia trybu dalszego postępowania. W przypadku konieczności przebudowy lub przemieszczenia urządzeń wodociągowych i kanalizacyjnych, Inwestor opracuje dokumentację projektowo-kosztorysową, która musi być uzgodniona i zaakceptowana przez przedstawiciela ZUK Piaski oraz zleci wykonanie robót firmie specjalistycznej na własny koszt. W przypadku konieczności poniesienia kosztów przez ZUK Piaski., Inwestor przedstawi ich skosztorysowaną wartość do akceptacji przez ZUK Piaski. Inwestor ponosi odpowiedzialność materialną i karną

		wynikającą z Kodeksu Cywilnego za spowodowanie uszkodzeń infrastruktury wodociągowych i kanalizacyjnych ZUK Piaski w czasie wykonywania robót oraz za szkody, które mogłyby powstać w przyszłości na skutek przeprowadzonych robót.
Wójt/burmistrz według właściwości miejscowej:		
Lp.	Oznaczenie organu oraz Imię i nazwisko osoby upoważnionej przez organ:	Stanowisko/treść uwagi
1.	Urząd Gminy w Piaskach	pozytywne bez uwag
	Paweł Andrzejczak	Brak uwag

Integralną częścią protokołu z narady koordynacyjnej jest plan sytuacyjny sporządzony na kopii aktualnej mapy zasadniczej lub kopii aktualnej mapy do celów projektowych, poświadczonej za zgodność z oryginałem przez projektanta z przedstawioną na nim propozycją usytuowania projektowanych sieci uzbrojenia terenu z adnotacją, że ta dokumentacja była przedmiotem narady koordynacyjnej.

z up. Starosy
Koordynator Projektowanych Sieci
Uzbrojenia Terenu

.....
Podpis i pieczęć przewodniczącego narady koordynacyjnej

Informacje dodatkowe:

- Zgodnie z art. 28ba ust. 1 ustawy z dnia 17 maja 1989 r. Prawo geodezyjne i kartograficzne (t.j. Dz.U.2020.276 ze zm.), nieobecność na naradzie koordynacyjnej podmiotu należycie zawiadomionego o jej miejscu i terminie nie stanowi przeszkody do jej przeprowadzenia. Przyjmuje się, że podmiot ten nie składa zastrzeżeń do usytuowania projektowanej sieci uzbrojenia terenu (...).
- Zgodnie z § 10 ust. 1 pkt 2 Rozporządzenia Ministra Administracji i Cyfryzacji z dnia 21 października 2015 r. w sprawie powiatowej bazy GESUT i krajowej bazy GESUT (Dz.U.2015.1938), powiatową bazę GESUT (...) aktualizuje się w drodze czynności materialno-technicznych na podstawie danych lub informacji zawartych w dokumentach, które były przedmiotem narady koordynacyjnej, (...), w przypadku gdym stanowiska uczestników tej narady są jednomysłne i pozytywne.
- Zgodnie z art. 15 ust. 1 w związku z art. 48 ust. 1 pkt 3 ustawy z dnia 17 maja 1989 r. Prawo geodezyjne i kartograficzne (t.j. Dz.U.2020.276 ze zm.): znaki geodezyjne, urządzenia zabezpieczające te znaki oraz budowle triangulacyjne podlegają ochronie; kto wbrew przepisom art. 15 niszczy, uszkadza, przemieszcza znaki geodezyjne, grawimetryczne lub magnetyczne i urządzenia zabezpieczające te znaki oraz budowle triangulacyjne, a także nie zawiadamia właściwych organów o zniszczeniu, uszkodzeniu lub przemieszczeniu znaków geodezyjnych, grawimetrycznych lub magnetycznych, urządzeń zabezpieczających te znaki oraz budowli triangulacyjnych, podlega karze grzywny.
- Zgodnie z art. 277 Kodeksu karnego, kto znaki graniczne niszczy, uszkadza, przesuwa lub czyni niewidocznymi albo fałszywie wystawia podlega grzywnie, karze ograniczenia wolności albo pozbawienia wolności do lat dwóch.
- O wymagane zezwolenia na usunięcie drzew lub krzewów kolidujących z przebiegiem projektowanej inwestycji należy wnioskować do odpowiedniego organu w trybie przepisów ustawy z dnia 16 kwietnia 2004 r. o ochronie przyrody (t.j. Dz.U.2018.1614 z późn. zm.).

