



SPECJALISTYCZNA PRZYCHODNIA LEKARSKA DLA PRACOWNIKÓW WOJSKA

Samodzielny Publiczny Zakład Opieki Zdrowotnej w Warszawie

ul. Nowowiejska 31, 00-911 Warszawa

REGON 013280825; NIP 526-22-66-523; tel.: 22 526 42 17; fax: 261 874 170



OPIS PRZEDMIOTU ZAMÓWIENIA

Przedmiotem zamówienia jest: „Przemurowanie komina, malowanie pasów elewacyjnych, montaż ławy komiarskiej oraz remont nadproży okiennych w budynku Specjalistycznej Przychodni Lekarskiej dla Pracowników Wojska SPZOZ w Warszawie ul. Nowowiejska 31”.

1. ZAŁOŻENIA OGÓLNE

Przewidziany do remontu obiekt to budynek w zabudowie pierzejowej Specjalistycznej Przychodni Lekarskiej dla Pracowników Wojska SPZOZ w Warszawie. Działka, na której znajduje się przychodnia lekarska jest działką budowlaną, zagospodarowaną i uzbrojoną, której właścicielem jest Specjalistyczna Przychodnia Lekarska dla Pracowników Wojska SPZOZ w Warszawie. Istniejący zjazd z drogi publicznej od strony ul. Nowowiejskiej zapewnia bezpośredni dostęp do działki. Projektowany remont obejmuje przemurowanie komina, malowanie pasów elewacyjnych oraz remont nadproży okiennych.

Projektowany remont ma na celu odświeżenie wyglądu estetycznego, poprzez naprawę betonowych nadproży, przemurowanie komina oraz malowanie pasów otynkowanej części ceglanej elewacji frontowej budynku..

Zakres przewidzianych

- remont nadproży okiennych,
- przemurowanie komina,
- malowanie pasów otynkowanej części ceglanej elewacji frontowej budynku,
- wykonanie i montaż ławy kominiarskiej.

1.1. Wizja lokalna pomieszczeń

1.1.1. Zamawiający przewiduje i umożliwi Wykonawcom przeprowadzenie wizji lokalnej budynku, w celu faktycznego potwierdzenia zakresu rzeczowego prac. Uzyska wówczas możliwość osobistego przeprowadzenia pomiarów z natury pomieszczeń, w których planowane są roboty remontowe w zakresie budowlanym,

1.1.2. Wykonawca zainteresowany przeprowadzeniem wizji lokalnej, powinien wystąpić do Zamawiającego z pisemnym wnioskiem, wskazując termin jej przeprowadzenia. Zamawiający umożliwi przeprowadzenie wizji lokalnej w terminie wskazanym przez Wykonawcę lub wyznaczy inny termin,

1.1.3. Zamawiający w trakcie wizji lokalnej nie będzie udzielał wyjaśnień do treści przedmiotu zamówienia. Zapytania należy kierować drogą elektroniczną lub pisemną na adres kontaktowy podany w zaproszeniu do złożenia oferty,

1.1.4. Koszty dokonania wizji lokalnej ponosi Wykonawca.

1.2. Prowadzenie robót

Wykonanie pełnego zakresu robót budowlanych związanych z remontem pomieszczeń budynku Specjalistycznej Przychodni Lekarskiej dla Pracowników Wojska SPZOZ w Warszawie przy ul. Nowowiejskiej w Warszawie wiąże się z koniecznością spełnienia wymagań Zamawiającego, tj.:

- a) prowadzenie robót przez Wykonawcę nie może zakłócać bieżącej pracy Przychodni,
- b) Wykonawca zobowiązany będzie zachować najwyższą ostrożność przy wszystkich robotach remontowych - praca prac w obiekcie czynnym,
- c) w czasie wykonywania prac, Wykonawca nie może utrudniać pracy i musi postępować z należytą starannością, w sposób jak najmniej uciążliwy dla normalnego funkcjonowania

- Przychodni. Wykonywanie robót musi być tak prowadzone, aby była zapewniona ciągłość pracy Przychodni,
- d) prace w budynku Przychodni będą wykonywane od poniedziałku do piątku w godzinach urzędowania Przychodni, tj. od godz. 7.⁰⁰ – 19.⁰⁰ pod nadzorem osoby z uprawnieniami,
 - e) na wniosek Wykonawcy, Zamawiający dopuszcza możliwość zmiany zakresu czasowego pracy jednostki w budynku Przychodni, o ile realizacja robót odbywać się będzie w dniach wolnych. Wykonawca zobowiązany będzie do zapewnienia warunków bezpieczeństwa dla ludzi i mienia, w tym mienia Zamawiającego, a także zabezpieczenia terenu prac przed dostępem osób postronnych,
 - f) Wykonawca ponosić będzie pełną odpowiedzialność za spowodowanie na terenie Zamawiającego wypadku będącego konsekwencją nie przestrzegania przepisów bhp i ppoż.,
 - g) w ramach zamówienia Wykonawca zobowiązany będzie dostarczyć wszystkie materiały we własnym zakresie, na własny koszt i ryzyko oraz do ich rozładunku, wniesienia i montażu w miejscu wskazanym przez Zamawiającego,
 - h) Wykonawca zobowiązany będzie do stosowania materiałów i urządzeń spełniających wymogi oraz warunki wyrobów dopuszczonych do obrotu i stosowania w budownictwie. Zastosowane materiały muszą spełniać wymagania Polskich Norm przenoszących europejskie normy zharmonizowane, a w przypadku ich braku, dokumenty wyszczególnione w Prawie zamówień publicznych art. 30 ust 2. Na każde żądanie Zamawiającego Wykonawca obowiązany będzie przedłożyć w stosunku do wskazanych materiałów certyfikat zgodności z Polskimi Normami, aprobatę techniczną lub świadectwo jakości i atesty. Wszystkie materiały użyte w robotach budowlanych, muszą posiadać świadectwa jakości zdrowotnej PZH,
 - i) Wykonawca zobowiązany będzie dostarczyć do zatwierdzenia Zamawiającemu, próbki materiałów budowlanych przed zakupem i wbudowaniem (o ile zajdzie taka potrzeba). W szczególności dotyczy to rodzaju i kolorystyki farb. Zamawiający dopuszcza możliwość przeprowadzenia wyboru i zatwierdzenia farb na podstawie przedstawionych wzorników producenta,
 - j) Wykonawca zobowiązany będzie do wbudowania materiałów wyłącznie w I gatunku,
 - k) Wykonawca zobowiązany będzie do zabezpieczenia przed zniszczeniem w trakcie prac remontowych mienia Zamawiającego (stolarki okiennej oraz klimatyzatorów zewnętrznych).
 - l) Wykonawca ponosi odpowiedzialność za wyrządzone szkody podczas robót i jest zobowiązany do ich naprawienia na własny koszt.
 - m) przy pracach remontowych, Wykonawca zobowiązany będzie do zachowania maksymalnej czystości i systematycznego utrzymywania porządku na stanowisku pracy. w kosztach realizacji Wykonawca winien przewidzieć wydatki związane z pracami pomocniczymi takimi jak: założenie i usunięcie folii zabezpieczających, umycie stolarki okiennej (ram okiennych, szyb i powierzchni drewnianych), zabezpieczenie folią miejsc prowadzenia prac i montaż w razie konieczności przegród zapewniających ograniczenie pylenia do przyległych stref w budynku.
 - n) po zakończeniu robót, Wykonawca zobowiązany będzie uporządkować teren i miejsca objęte przedmiotem zamówienia oraz do wywozu na własny koszt i ryzyko, wszelkich zbędnych materiałów, odpadów, gruzu i opakowań,
 - o) Wykonawca zobowiązany będzie do poinformowania przedstawiciela Zamawiającego o terminie robót ulegających zakryciu lub zanikających w celu dokonania ich odbioru (o ile zajdzie taka potrzeba). Jeżeli Wykonawca nie poinformuje o tym fakcie przedstawiciela Zamawiającego, zobowiązany będzie na jego żądanie wykonać czynności niezbędne do zbadania robót, a następnie przywrócić roboty do stanu poprzedniego,
 - p) Wykonawca zobowiązany będzie przekazać Zamawiającemu dokumentację powykonawczą przedmiotu zamówienia wraz z niezbędnymi dokumentami pozwalającymi na ocenę prawidłowego wykonania przedmiotu odbioru, świadectw i atestów.



SPECJALISTYCZNA PRZYCHODNIA LEKARSKA DLA PRACOWNIKÓW WOJSKA

Samodzielny Publiczny Zakład Opieki Zdrowotnej w Warszawie

ul. Nowowiejska 31, 00-911 Warszawa

REGON 013280825; NIP 526-22-66-523; tel.: 22 526 42 17; fax: 261 874 170



RODZAJ I KATEGORIA OBIEKTU BUDOWLANEGO

Remont budynku służby zdrowia – kategoria obiektu budowlanego XI.

2. PRACE REMONTOWE

2.1. PRACE PRZYGOTOWAWCZE

Wszystkie prace budowlane należy zorganizować oraz przeprowadzić w taki sposób, aby zapewnić bezpieczeństwo oraz właściwe warunki sanitarnohigieniczne użytkowników.

Harmonogram prac należy uzgodnić z zamawiającym oraz z użytkownikiem budynku.

Elementy prac przygotowawczych:

- a) oznakowanie i zabezpieczenie instalacji i urządzeń na terenie robót,
- b) zabezpieczenie przestrzeni komunikacyjnej, między piętrowej podczas prac remontowych,
- c) zabezpieczenie pomieszczeń sąsiednich w czasie wykonywania remontu,
- d) szczególnemu zabezpieczeniu winny podlegać miejsca składowania odpadów budowlanych oraz sprzętu budowlanego.

2.2. PRACE ROZBIÓRKOWE

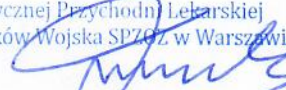
Zakres prac rozbiórkowych:

- wykucie fragmentów nadproży okiennych,
- rozebranie części komina.

2.3. PRACE BUDOWLANE

Zakres prac budowlanych:

- remont nadproży okiennych,
- przemurowanie komina,
- malowanie pasów otynkowanej części ceglanej elewacji frontowej budynku,
- montaż ławy komisarzkiej.

Z-ca Szefa Logistyki
Specjalistycznej Przychodni Lekarskiej
dla Pracowników Wojska SPZOZ w Warszawie

mgr Bogusław Pal



SPECJALISTYCZNA PRZYCHODNIA LEKARSKA DLA PRACOWNIKÓW WOJSKA

Samodzielny Publiczny Zakład Opieki Zdrowotnej w Warszawie

ul. Nowowiejska 31, 00-911 Warszawa

REGON 013280825; NIP 526-22-66-523; tel.: 22 526 42 17; fax: 261 874 170



PRZEMUROWANIE KOMINA, REMONT NADPROŻY W SPECJALISTYCZNEJ PRZYCHODNI LEKARSKIEJ DLA PRACOWNIKÓW WOJSKA SPZOZ W WARSZAWIE

SPECYFIKACJA TECHNICZNA WYKONANIA I ODBIORU ROBÓT BUDOWLANYCH

OBIEKT:

Budynek służby zdrowia

Specjalistyczna Przychodnia Lekarska dla Pracowników Wojska SPZOZ
w Warszawie
ul. Nowowiejska 31
00-911 Warszawa

ADRES INWESTYCJI:

ul. Nowowiejska 31
00-911 Warszawa dz. nr 3/2, 3/5 obręb 5-0505
Dzielnica
Śródmieście
Miasto
Warszawa

INWESTOR:

Specjalistyczna Przychodnia Lekarska dla Pracowników Wojska
SPZOZ w Warszawie

ul. Nowowiejska 31
00-911 Warszawa

DATA OPRACOWANIA:

Luty 2024

SPIS ZAWARTOŚCI

Nr STWiORB	Elementy Specyfikacji Technicznej Wykonania i Odbioru Robót Budowlanych
ST.00.00.00	Warunki ogólne
ST.01.00.00	Roboty przygotowawcze
SST.01.01.00	Organizacja placu budowy
SST.01.01.01	Narady koordynacyjne budowy, częściowe odbiory robót budowlanych
ST.02.00.00	Roboty konstrukcyjne / ogólnobudowlane
SST.02.01.00	Roboty rozbiórkowe
ST.03.00.00	Roboty konstrukcyjne / ogólnobudowlane
SST.03.01.00	Przemurowywanie kominów – konstrukcje murowe
SST.03.01.01	Remont nadproży okiennych
SST.03.01.02	Roboty malarskie
SST.03.01.03	Wykonanie i montaż ławy kominiarskiej

Rodzaje robót według Wspólnego Słownika Zamówień (CPV)

- 45453000-7 - Roboty remontowe i renowacyjne
- 45410000-4 - Tynkowanie
- 45262522-6 - Konstrukcje murowe
- 45421160-3 - Instalowanie wyrobów metalowych

1. PRZEDMIOT SPECYFIKACJI TECHNICZNEJ

Specyfikacja Techniczna – Wymagania Ogólne odnosi się do wymagań wspólnych dla poszczególnych wymagań technicznych dotyczących wykonania i odbioru Robót, które zostaną wykonane w ramach zadania:

„PRZEMUROWANIE KOMINA, REMONT NADPROŻY OKIENNYCH, MALOWANIE PASÓW ELEWACYJNYCH ORAZ MONTAŻ ŁAWY KOMIARSKIEJ W BUDYNKI SPECJALISTYCZNEJ PRZYCHODNI LEKARSKIEJ DLA PRACOWNIKÓW WOJSKA SPZOZ W WARSZAWIE UL. Nowowiejska 31”.

2. ZAKRES STOSOWANIA ST

Specyfikacja Techniczna stanowi załącznik do umowy z Wykonawcą i należy ją stosować jako wytyczne do realizacji Robót dla Zadania Inwestycyjnego opisanego w podpunkcie 1. Niniejsza Specyfikacja Techniczna odnosi się do wszystkich czynności ogólnych związanych z organizacją i przeprowadzeniem Zadania Inwestycyjnego opisanego w podpunkcie 1.

3. OGÓLNE WYMAGANIA DOTYCZĄCE ROBÓT

Wykonawca Robót jest odpowiedzialny za jakość ich wykonania oraz za ich zgodność z Dokumentacją Projektową, ST i poleceniami Inspektora Nadzoru Inwestorskiego.

Przekazanie Terenu Budowy

Zamawiający w terminie określonym w umowie przekazuje Wykonawcy Teren Budowy wraz ze wszystkimi wymaganymi uzgodnieniami prawnymi i administracyjnymi, Dziennik Budowy oraz uzgodnioną w umowie ilość egz. Dokumentacji Projektowej i ST.

Dokumentacja Projektowa

W skład dokumentacji projektowej dla niniejszego zadania wchodzi:

- Wielobranżowy projekt wykonawczy
- Niniejsza SPECYFIKACJA TECHNICZNA WYKONANIA I ODBIORU ROBÓT BUDOWLANYCH;
- Kosztorysy inwestorskie i nakładcze.

3.1. Zgodność Robót z Dokumentacją Projektową i ST.

Dokumentacja Projektowa, Specyfikacje Techniczne oraz dodatkowe dokumenty przekazane przez Inspektora Nadzoru Inwestorskiego Wykonawcy stanowią część umowy (kontraktu), a wymagania wyszczególnione choćby w jednym z nich są obowiązujące dla Wykonawcy, tak jakby zawarte były w całej dokumentacji. Wykonawca nie może wykorzystywać błędów lub opuszczeń w Dokumentacji Projektowej, a o ich wykryciu powinien natychmiast powiadomić Inspektora Nadzoru Inwestorskiego, który zaleci Projektantowi dokonanie odpowiednich zmian lub poprawek. Wszystkie wykonane Roboty i dostarczone materiały będą zgodne z Dokumentacją Projektową i ST. Dane określone w Dokumentacji Projektowej i w ST będą uważane za wartości docelowe, od których dopuszczalne są odchylenia w ramach określonego przedziału tolerancji.

Cechy materiałów i elementów budowlanych muszą być jednorodne i wykazywać bliską zgodność z określonymi wymaganiami, a rozrzuty tych cech nie mogą przekraczać dopuszczalnego przedziału tolerancji.

W przypadku gdy materiały lub Roboty nie będą w pełni zgodne z Dokumentacją Projektową lub ST i wpłynię to na niezadowalającą jakość elementu budowlanego, to takie materiały będą niezwłocznie zastąpione innymi, a elementy rozebrane na koszt Wykonawcy.

3.2. Zabezpieczenie Terenu Budowy

Wykonawca jest zobowiązany do zabezpieczenia Terenu Budowy w okresie trwania realizacji budowy, aż do zakończenia i odbioru ostatecznego Robót. Wykonawca dostarczy, zainstaluje i będzie utrzymywać tymczasowe urządzenia zabezpieczające, w tym ogrodzenia, poręcze, oświetlenie, sygnały i znaki ostrzegawcze, ochronę, wszelkie inne środki niezbędne do ochrony robót i mienia. Koszt zabezpieczenia Terenu Budowy nie podlega odrębnej zapłacie i przyjmuje się, że jest włączony w cenę umowną.

3.3. Ochrona Środowiska w czasie wykonywania Robót

Wykonawca ma obowiązek znać i stosować w czasie prowadzenia robót wszelkie przepisy dotyczące ochrony środowiska naturalnego.

3.4. Ochrona przeciwpożarowa

Wykonawca będzie przestrzegać przepisów ochrony przeciwpożarowej. Wykonawca będzie utrzymywać sprawny sprzęt przeciwpożarowy wymagany przez odpowiednie przepisy na terenie budowy, w pomieszczeniach biurowych, magazynach oraz w maszynach i pojazdach. Materiały łatwopalne będą składowane w sposób zgodny z odpowiednimi przepisami i zabezpieczone przed dostępem osób trzecich. Wykonawca będzie odpowiedzialny za wszelkie straty spowodowane pożarem wywołanym jako

rezultat realizacji robót albo przez personel Wykonawcy.

3.5. Materiały szkodliwe dla otoczenia

Materiały, które w sposób trwały są szkodliwe dla otoczenia, nie będą dopuszczone do użycia. Nie dopuszcza się użycia materiałów wywołujących szkodliwe promieniowanie o stężeniu większym od dopuszczalnego, określonego odpowiednimi przepisami. Wszelkie materiały odpadowe użyte do Robót będą miały świadectwa dopuszczenia, wydane przez uprawnioną jednostkę, jednoznacznie określające brak szkodliwego oddziaływania tych materiałów na środowisko. Materiały, które są szkodliwe dla otoczenia tylko w czasie Robót, a po zakończeniu Robót ich szkodliwość zanika (np. materiały pylaste), mogą być użyte pod warunkiem przestrzegania wymagań technologicznych w budowaniu.

4. MATERIAŁY

4.1 Źródła uzyskania materiałów

Co najmniej tydzień przed zaplanowanym wykorzystaniem jakichkolwiek materiałów przeznaczonych do robót Wykonawca przedstawi próbki materiałów do zatwierdzenia przez Inspektora Nadzoru Inwestorskiego. Zatwierdzenie partii (części) materiałów z danego źródła nie oznacza automatycznie, że wszelkie materiały z danego źródła uzyskają zatwierdzenie.

4.2. Przechowywanie i składowanie materiałów

Wykonawca zapewni, aby tymczasowo składowane materiały, do czasu gdy będą one potrzebne do robót, były zabezpieczone przed zanieczyszczeniem, zachowały swoją jakość i właściwość do robót i były dostępne do kontroli przez Inspektora Nadzoru Inwestorskiego. Miejsca czasowego składowania będą zlokalizowane w obrębie terenu budowy.

4.3. Materiały nieodpowiadające wymaganiom

Materiały nie odpowiadające wymaganiom zostaną przez Wykonawcę wywiezione z terenu budowy, będą złożone w miejscu wskazanym przez Inspektora Nadzoru Inwestorskiego. Jeżeli Inspektor Nadzoru Inwestorskiego zezwoli Wykonawcy na użycie tych materiałów do innych Robót niż te, dla których zostały zakupione to koszt tych materiałów zostanie przewartościowany przez Inspektora Nadzoru Inwestorskiego. Każdy rodzaj Robót, w którym znajdują się niezbadane i niezaakceptowane materiały, Wykonawca wykonuje na własne ryzyko, licząc się z jego nieprzyjęciem i niezapłaceniem.

4.4. Wariantowe stosowanie materiałów

Jeżeli Dokumentacja Projektowa lub ST przewidują możliwość wariantowego zastosowania rodzaju materiału w wykonywanych Robotach, Wykonawca powiadomi Inspektora Nadzoru Inwestorskiego o swoim zamiarze co najmniej tydzień przed użyciem materiału i przedstawi materiał do akceptacji.

5. SPRZĘT

Wykonawca zobowiązany jest do używania tylko takiego sprzętu, który nie spowoduje niekorzystnego wpływu na jakość wykonywanych Robót. Liczba i wydajność sprzętu będzie gwarantować przeprowadzenie Robót zgodnie z zasadami określonymi w Dokumentacji Projektowej, ST i wskazaniach Inspektora Nadzoru Inwestorskiego w terminie przewidzianym umową. Sprzęt będący własnością Wykonawcy lub wynajęty do wykonania Robót ma być utrzymywany w dobrym stanie i gotowości do pracy. Będzie on zgodny z normami ochrony środowiska i przepisami dotyczącymi jego użytkowania. Jakikolwiek sprzęt, maszyny, urządzenia i narzędzia nie gwarantujące zachowania warunków umowy zostaną przez Inspektora Nadzoru Inwestorskiego zdyskwalifikowane i niedopuszczone do robót.

6. TRANSPORT

Wykonawca jest zobowiązany do stosowania tylko takich Środków transportu, które nie wpłyną niekorzystnie na jakość wykonywanych robót i właściwości przewożonych materiałów. Liczba środków transportu będzie zapewniać prowadzenie robót zgodnie z zasadami określonymi w Dokumentacji Projektowej, ST i wskazaniach Inspektora Nadzoru Inwestorskiego, w terminie przewidzianym umową. Wykonawca będzie usuwać na bieżąco, na własny koszt, wszelkie zanieczyszczenia spowodowane jego pojazdami na drogach publicznych oraz dojazdach do Terenu Budowy.

7. WYKONANIE ROBÓT

7.1. Ogólne zasady wykonywania Robót

Wykonawca jest odpowiedzialny za prowadzenie robót zgodnie z Umową oraz za jakość zastosowanych materiałów i wykonywanych robót, za ich zgodność z Dokumentacją Projektową, wymaganiami ST oraz poleceniami Inspektora Nadzoru Inwestorskiego. Wykonawca ponosi odpowiedzialność za dokładne wytyczenie w planie i wyznaczenie wysokości wszystkich elementów Robót zgodnie z wymiarami i rzędnymi określonymi w Dokumentacji Projektowej lub przekazanymi na piśmie przez Inspektora Nadzoru Inwestorskiego. Następstwa jakiegokolwiek błędu spowodowanego przez Wykonawcę w wytyczeniu i wyznaczaniu Robót zostaną, jeśli wymagać tego będzie Inspektor Nadzoru Inwestorskiego, poprawione

przez Wykonawcę na własny koszt. Sprawdzenie wytyczenia Robót lub wyznaczenia wysokości przez Inspektora Nadzoru Inwestorskiego nie zwalnia Wykonawcy od odpowiedzialności za ich dokładność. Decyzje Inspektora Nadzoru Inwestorskiego dotyczące akceptacji lub odrzucenia materiałów i elementów Robót będą oparte na wymaganiach sformułowanych w Umowie, Dokumentacji Projektowej i w ST, a także w normach i wytycznych. Przy podejmowaniu decyzji Inspektor Nadzoru Inwestorskiego uwzględni wyniki badań materiałów i robót, rozrzuty normalnie występujące przy produkcji i przy badaniach materiałów, wyniki badań naukowych oraz inne czynniki wpływające na rozważaną kwestię. Polecenia Inspektora Nadzoru Inwestorskiego będą wykonywane nie później niż w czasie przez niego wyznaczonym, po ich otrzymaniu przez Wykonawcę, pod groźbą zatrzymania Robót. Skutki finansowe z tego tytułu ponosi Wykonawca.

7.2. Zasady kontroli jakości Robót

Celem kontroli robót będzie takie sterowanie ich przygotowaniem i wykonaniem, aby osiągnąć założoną jakość robót. Wykonawca jest odpowiedzialny za pełną kontrolę Robót i jakości materiałów. Wykonawca zapewni odpowiedni system kontroli, włączając personel, laboratorium, sprzęt, zaopatrzenie i wszystkie urządzenia niezbędne do pobierania próbek, badań materiałów oraz robót. Przed zatwierdzeniem sposobu kontroli Inspektor Nadzoru Inwestorskiego może zażądać od Wykonawcy przeprowadzenia badań w celu zademonstrowania, że poziom ich wykonywania jest zadowalający.

Wykonawca będzie przeprowadzać pomiary i badania materiałów oraz Robót z częstotliwością zapewniającą stwierdzenie, że Roboty wykonano zgodnie z wymaganiami zawartymi w Dokumentacji Projektowej i ST. Minimalne wymagania co do zakresu badań i ich częstotliwość są określone w ST, normach i wytycznych. W przypadku gdy nie zostały one tam określone, INI ustali jaki zakres kontroli jest konieczny, aby zapewnić wykonanie robót zgodnie z umową. Wykonawca dostarczy Inspektorowi Nadzoru Budowlanego świadectwa, że wszystkie stosowane urządzenia i sprzęt badawczy posiadają ważną legalizację, zostały prawidłowo wykalibrowane i odpowiadają wymaganiom norm określających procedury badań.

7.3. Pobieranie próbek

Próbki będą pobierane losowo. Zaleca się stosowanie statystycznych metod pobierania próbek, opartych na zasadzie, że wszystkie jednostkowe elementy produkcji mogą być z jednakowym prawdopodobieństwem wytypowane do badań. Inspektor Nadzoru Inwestorskiego będzie mieć zapewnioną możliwość udziału w pobieraniu próbek. Na zlecenie Inspektora Nadzoru Inwestorskiego Wykonawca będzie przeprowadzać dodatkowe badania tych materiałów, które budzą wątpliwość co do jakości, o ile kwestionowane materiały nie zostaną przez Wykonawcę usunięte lub ulepszone z własnej woli. Koszty tych dodatkowych badań pokrywa Wykonawca tylko w przypadku stwierdzenia usterek; w przeciwnym przypadku koszty te pokrywa Zamawiający.

7.4. Badania i pomiary

Wszystkie badania i pomiary będą przeprowadzone zgodnie z wymaganiami norm. W przypadku, gdy normy nie obejmują jakiegokolwiek badania wymaganego w ST, można stosować wytyczne krajowe, albo inne procedury, zaakceptowane przez Inspektora Nadzoru Inwestorskiego. Przed przystąpieniem do pomiarów lub badań Wykonawca powiadomi Inspektora Nadzoru Inwestorskiego o rodzaju, miejscu i terminie pomiaru lub badania. Po wykonaniu pomiaru lub badania a Wykonawca przedstawi na piśmie ich wyniki do akceptacji Inspektora Nadzoru Inwestorskiego.

7.5. Raporty z badań

Wykonawca będzie przekazywać Inspektorowi Nadzoru Budowlanego kopie raportów z wynikami badań.

7.6. Badania prowadzone przez Inspektora Nadzoru Inwestorskiego

Do celów kontroli jakości i zatwierdzenia Inspektor Nadzoru Inwestorskiego uprawniony jest do dokonywania kontroli, pobierania próbek i badania materiałów u źródła ich wytwarzania, i zapewniona mu będzie wszelka pomoc ze strony Wykonawcy i producenta materiałów. Inspektor Nadzoru Inwestorskiego może pobierać próbki materiałów i prowadzić badania niezależnie od Wykonawcy. Jeżeli wyniki tych badań wykażą, że raporty Wykonawcy są niewiarygodne, to Inspektor Nadzoru Inwestorskiego poleci Wykonawcy lub zleci niezależnemu laboratorium przeprowadzenie powtórnych lub dodatkowych badań albo oprze się wyłącznie na własnych badaniach przy ocenie zgodności materiałów i Robót z Dokumentacją Projektową i ST. W takim przypadku całkowite koszty powtórnych lub dodatkowych badań i pobierania próbek poniesione zostaną przez Wykonawcę.

7.7. Certyfikaty i deklaracje

Inspektor Nadzoru Inwestorskiego dopuści do użycia tylko te materiały, które posiadają:

- oznakowanie znakiem CE oznaczające, że dokonano oceny ich zgodności ze zharmonizowaną normą europejską wprowadzoną do zbioru Polskich Norm, z europejską aprobatą techniczną lub krajową specyfikacją techniczną państwa członkowskiego Unii Europejskiej lub Europejskiego Obszaru Gospodarczego, uznaną przez Komisję Europejską za zgodną z wymaganiami podstawowymi,

- albo deklarację zgodności z uznanymi regułami sztuki budowlanej wydaną przez producenta, jeżeli dotyczy ona wyrobu umieszczonego w wykazie wyrobów mających niewielkie znaczenie dla zdrowia i bezpieczeństwa określonym przez Komisję Europejską albo
- oznakowanie znakiem budowlanym oznaczające, że są to wyroby nie podlegające obowiązkowemu oznakowaniu CE, dla których dokonano oceny zgodności z Polską Normą lub aprobatą techniczną bądź uznano za „regionalny wyrób budowlany”, Dodatkowo oznakowanie powinno umożliwiać identyfikację producenta i typu wyrobu, kraju pochodzenia, daty produkcji. Jakiegokolwiek materiały, które nie spełniają tych wymagań będą odrzucone.

7.8. Dokumenty budowy

W skład dokumentacji budowy wchodzi:

1. Dokumentacja projektowa
2. Dziennik budowy, prowadzony zgodnie z rozporządzeniem Ministra Infrastruktury z dnia 26 czerwca 2002r. w sprawie dziennika budowy, montażu i rozbiórki, tablicy informacyjnej oraz ogłoszenia zawierającego dane dotyczące bezpieczeństwa pracy i ochrony zdrowia (Dz. U. z 2002 r. Nr 108, poz. 953 z późniejszymi zmianami). Propozycje, uwagi i wyjaśnienia Wykonawcy wpisane do Dziennika Budowy będą przedłożone Inspektorowi Nadzoru Inwestorskiego do ustosunkowania się. Wpis projektanta do Dziennika Budowy obliguje Inspektora Nadzoru Inwestorskiego do ustosunkowania się. Projektant nie jest jednak stroną umowy i nie ma uprawnień do wydawania poleceń Wykonawcy Robót.
3. Dokumentacja wyrobów i urządzeń
Dokumenty świadczące o dopuszczeniu do obrotu i powszechnego lub jednostkowego zastosowania użytych wyrobów budowlanych, zgodnie z ustawą z 16 kwietnia 2004 r. o wyrobach budowlanych (Dz. U. z 2004r. Nr 92, poz. 881), karty techniczne wyrobów lub zalecenia producentów, dotyczące stosowania wyrobów.

4. Pozostałe dokumenty budowy

Do dokumentów budowy zalicza się, oprócz wymienionych w pkt (1)-(3), następujące dokumenty:

- a) pozwolenie na realizację zadania budowlanego,
- b) protokoły przekazania Terenu Budowy,
- c) protokoły odbioru Robót,
- d) protokoły narad i ustaleń,

7.9. Przechowywanie dokumentów budowy

Dokumenty budowy będą przechowywane na Terenie Budowy w miejscu odpowiednio zabezpieczonym. Zaginięcie któregośkolwiek z dokumentów budowy spowoduje jego natychmiastowe odtworzenie w formie przewidzianej prawem. Wszelkie dokumenty budowy będą zawsze dostępne dla Inspektora Nadzoru Inwestorskiego i przedstawione do wglądu na życzenie INI.

8. ODBIÓR ROBÓT

W zależności od ustaleń odpowiednich ST Roboty podlegają następującym etapom odbioru:

- odbiorowi robót zanikających i ulegających zakryciu,
- odbiorowi częściowemu,
- odbiorowi końcowemu.

8.1. Odbiór Robót zanikających i ulegających zakryciu

Odbiór robót zanikających i ulegających zakryciu polega na finalnej ocenie ilości i jakości wykonywanych robót, które w dalszym procesie realizacji ulegną zakryciu. Odbiór robót zanikających i ulegających zakryciu będzie dokonany w czasie umożliwiającym wykonanie ewentualnych korekt i poprawek bez hamowania ogólnego postępu Robót. Odbioru Robót dokonuje Inspektor Nadzoru Inwestorskiego. Gotowość danej części Robót do odbioru zgłasza Wykonawca wpisem do Dziennika Budowy i jednoczesnym powiadomieniem Inspektora Nadzoru Inwestorskiego. Odbiór będzie przeprowadzony bez zbędnej zwłoki, jednak nie później niż w ciągu 48 godzin od daty zgłoszenia wpisem do Dziennika Budowy i powiadomienia o tym fakcie Inspektora Nadzoru Inwestorskiego.

8.2. Odbiór częściowy

Odbiór częściowy polega na ocenie ilości i jakości wykonanych części / etapu robót dla celów przeprowadzenia rozliczenia częściowego Wykonawcy. Odbioru Robót dokonuje Inspektor Nadzoru Inwestorskiego.

8.3. Odbiór końcowy Robót

Odbiór końcowy polega na finalnej ocenie rzeczywistego wykonania Robót w odniesieniu do ich ilości, jakości i wartości. Całkowite zakończenie robót oraz gotowość do odbioru końcowego będzie stwierdzona przez Wykonawcę wpisem do Dziennika Budowy z bezzwłocznym powiadomieniem na piśmie o tym fakcie Inspektora Nadzoru Inwestorskiego i Zamawiającego. Odbioru końcowy Robót dokona komisja wyznaczona przez Zamawiającego w obecności Inspektora Nadzoru Inwestorskiego i Wykonawcy. Komisja odbierająca Roboty dokona ich oceny jakościowej na podstawie przedłożonych dokumentów, wyników badań

i pomiarów, oceny wizualnej oraz zgodności wykonania Robót z Dokumentacją Projektową i ST. W toku odbioru końcowego Robót komisja zapozna się z realizacją ustaleń przyjętych w trakcie odbiorów Robót zanikających i ulegających zakryciu, zwłaszcza w zakresie wykonania Robót uzupełniających i Robót poprawkowych. W przypadkach niewykonania wyznaczonych Robót poprawkowych lub Robót uzupełniających, komisja przerwie swoje czynności i ustala nowy termin odbioru końcowego.

Podstawowym dokumentem sporządzonym na okoliczność dokonania odbioru końcowego robót jest protokół odbioru końcowego Robót sporządzony wg wzoru ustalonego przez Zamawiającego. Do odbioru ostatecznego Wykonawca jest zobowiązany przygotować następujące dokumenty:

- Dzienniki Budowy (oryginał),
- Wyniki pomiarów kontrolnych oraz badań i oznaczeń laboratoryjnych, zgodnie z ST,
- Deklaracje zgodności lub certyfikaty zgodności wbudowanych materiałów zgodnie z ST.

W przypadku gdy według komisji roboty pod względem przygotowania dokumentacyjnego nie będą gotowe do odbioru końcowego, komisja w porozumieniu z Wykonawcą wyznaczy ponowny termin odbioru końcowego Robót. Wszystkie zarządzone przez komisję Roboty poprawkowe lub uzupełniające będą zestawione według wzoru ustalonego przez Zamawiającego. Termin wykonania robót poprawkowych i robót uzupełniających wyznaczy komisja.

8.4. Odbiór ostateczny - odbiór po upływie okresu rękojmi i gwarancji

Odbiór ostateczny polega na ocenie wykonanych Robót związanych z usunięciem wad stwierdzonych przy odbiorze końcowym i zaistniałych w okresie gwarancyjnym.

ST.01.00.00	Roboty przygotowawcze
SST.01.01.00	Organizacja placu budowy

Wykonawca przed przystąpieniem do realizacji robót ma obowiązek zabezpieczyć teren budowy przed dostępem osób trzecich, zbudować tymczasowe zaplecze budowy oraz niezbędne zaplecze magazynowe, a także przygotować miejsce gromadzenia materiałów rozbiórkowych - należy wyznaczyć na terenie przyległym do budynku i oznaczyć barierami ochronnymi miejsce ich składowania. Zaplecze magazynowe, sanitarno- socjalne i biurowe budowy wykonać należy z kontenerów systemowych zgodnie z zapotrzebowaniem Wykonawcy.

W miejscu ogólnodostępny zainstalować tablicę informacyjną budowy o rozmiarach zgodnych z obowiązującymi przepisami.

Wykonawca zapewni godne warunki socjalno-sanitarne pracownikom fizycznym w postaci szatni, umywalni z dostępem do ciepłej wody, ustępu oraz miejsca do spożycia posiłków.

ST.02.00.00	Roboty przygotowawcze / ogólne zasady organizacji budowy
SST.02.01.00	Narady koordynacyjne budowy, częściowe odbiory robót budowlanych

Inspektor Nadzoru Inwestorskiego w porozumieniu z Zamawiającym uzgodni częstotliwość i dzień tygodnia, w którym cyklicznie organizowane będą narady koordynacyjnych budowy, nie rzadziej jednak niż raz w tygodniu.

Wykonawca zapewni na każdej z narad koordynacyjnych obecność Kierownika Budowy, Kierowników robót branżowych - jeżeli w okresie organizacji narad będą realizowane na budowie odpowiednie roboty branży sanitarnej, elektrycznej czy niskoprądowej. Na żądanie Inspektora Nadzoru Inwestorskiego Wykonawca zapewni także obecność przedstawiciela producenta lub dystrybutora proponowanych materiałów czy urządzeń do wbudowania - w przypadku kiedy konieczne będzie potwierdzenie jakiegokolwiek parametrów technicznych zastosowanych materiałów czy urządzeń.

Osoby wydelegowane przez Wykonawcę do uczestnictwa w naradach koordynacyjnych zobowiązane są znać zapisy dokumentacji projektowej, STWiORB, umowy oraz być kompetentnymi i decyzyjnymi w przypadku rozstrzygnięcia zagadnień technicznych. W przypadku nieusprawiedliwionej lub nie zgłoszonej z odpowiednim wyprzedzeniem (24h) nieobecności podczas narady koordynacyjnej ze Kierownika Budowy lub Kierowników Robót Branżowych ze strony Wykonawcy Zamawiający ma prawo naliczyć każdorazowo karę umowną w wysokości ustalonej zapisami umownymi.

Wykonawca na koniec realizacji remontu przygotowuje następujące materiały niezbędne do przeprowadzenia odbioru robót:

1. Wypełniony na bieżącą dziennik budowy,
2. Zbiór Deklaracji Zgodności dopuszczających zastosowania dostarczonych materiałów w budownictwie.
Deklaracje zgodności będą starannie, na bieżąco gromadzone przez Wykonawcę na terenie zaplecza budowy, a przed każdym odbiorem częściowym zostanie przygotowany do zbioru deklaracji szczegółowy spis z podziałem na branże i poszczególne materiały.

3. Dokumentację powykonawczą projektową wskazującą precyzyjne usytuowanie instalacji podposadzkowych jeżeli ich trasa została zmieniona w stosunku do trasy przewidzianej projektem powyżej 10cm.
4. Wyniki badań i sprawdzeń wymagane dokumentacja projektową (badania wytrzymałościowe betonu, wyniki badań wskaźnika zagęszczenia materiałów na zasypki i inne wymagane dokumentacja).
5. Propozycję częściowego protokołu odbioru robót. Inspektor Nadzoru Inwestorskiego w przeciągu 5 dni roboczych do końca sprawdzenia protokołu i wniesie na nim stosowne uwagi. Dopuszcza się ręczną korektę wartości protokołu finansowego dostarczonego do sprawdzenia INI.
6. Raport zaawansowania robót w stosunku do przyjętego harmonogramu robót z którego w sposób wyraźny wynikać będą wszelkie opóźnienia, terminowość lub przyspieszenie planowanych robót.

Za każdym razem kiedy Wykonawca nie dostarczy kompletu wymaganych dokumentów do ostatniego dnia miesiąca kalendarzowego, Inspektor Nadzoru Inwestorskiego odstąpi od odbioru częściowego. Odbiór częściowy danego miesiąca odbędzie się z opóźnieniem analogicznym do opóźnienia w dostarczeniu kompletu wymaganych dokumentów odbiorowych. Zamawiający ma prawo do obciążenia Wykonawcy karą finansową przewidzianą w umowie każdorazowo, jeżeli stwierdzone zostanie opóźnienie w dostarczeniu kompletu dokumentacji będących podstawą odbioru częściowego robót.

ST.03.00.00	Roboty konstrukcyjne / ogólnobudowlane
SST.03.01.00	Roboty rozbiórkowe

Sprzęt:

Do wykonania robót związanych z robotami rozbiórkowymi wykorzystany może być sprzęt:

- ręczne urządzenia mechaniczne (młoty udarowe, pneumatyczne, młoto-wiertarki itp.),
- ręczne narzędzia (młotek, przecinak, kilof, łopata),
- sprężarka powietrza przewoźna, spalinowa,
- zestaw spawalniczy tlenowo acetylenowy,
- samochody skrzyniowe i samowyladowcze.

Wykonanie robót:

Do rozbiórki przewidziany jest fragment komina murowanego wraz z czapą oraz częściowo w zależności od stanu technicznego po dokonaniu odkrywek 11 nadproży okiennych.

Po wykonaniu robót należy zapewnić wywiezienie gruzu i odpadów budowlanych. Szczegółowy zakres prac zgodnie z projektem architektoniczno-budowlanym.

Kontrola jakości robót:

Kontrola jakości robót polega na wizualnej ocenie kompletności wykonanych robót rozbiórkowych oraz sprawdzeniu stopnia uszkodzenia elementów przewidzianych do powtórnego wykorzystania. Ponadto kontroli podlegać będą dokumenty zaświadczające o utylizacji materiałów rozbiórkowych, chyba, że Wykonawca będzie dysponował w ramach prowadzonej działalności aktualnym pozwoleniem środowiskowym na przetwarzanie i powtórne wykorzystywanie niektórych materiałów rozbiórkowych – np.: w przypadku gruzu betonowego, ceglanego.

Wykonawca ma obowiązek wykonania wszelkich robót rozbiórkowych starannie nie naruszając struktury elementów przeznaczonych do pozostawienia. W związku z tym, iż dokumentacja projektowa oparta została o materiały archiwalne oraz fragmentaryczne odkrywki, Wykonawca każdorazowo po odkryciu elementów konstrukcyjnych we współpracy z Inspektorem Nadzoru Inwestorskiego określi zgodność lub jej brak rozwiązań zawartych w dokumentacji ze stanem faktycznym.

ST.02.00.00	Roboty konstrukcyjne / ogólnobudowlane	
SST.03.01.01	Przemurowywanie kominów – konstrukcje murowe	

MATERIAŁY

- Woda zarobowa do betonu PN-EN 1008:2004 lub równoważna. Do przygotowania zapraw stosować można każdą wodę zdatną do picia.
- Cegła pełna ceramiczna klasy 15.
- Zaprawa cementowa 15MPa
- Beton C-20/25(B-25)
- Zaprawa cementowo-wapienna M12

SPRZĘT

Roboty można wykonać przy użyciu dowolnego typu sprzętu.

TRANSPORT

Samochód ciężarowy, rozładunek ręczny, dźwig pionowy, transport ręczny.

WYKONANIE ROBÓT

Komin należy rozebrać częściowo warstwami doprowadzając do usunięcia zmurszałych warstw cegły. Wymagania ogólne:

- Mury należy wykonywać warstwami, z zachowaniem prawidłowego wiązania i grubości spoin, do pionu i sznura, z zachowaniem zgodności z odtwarzaną ich wysokością. Spoinować jednocześnie ze wznoszeniem muru
- Komin należy wznosić możliwie równomiernie na całej ich długości.
- Cegły układane na zaprawie powinny być czyste i wolne od kurzu. Przy murowaniu cegła sucha, zwłaszcza w okresie letnim, należy cegły przed ułożeniem w murze polewać lub moczyć w wodzie.

Po przemurowaniu komina należy wykonać nową czapę kominową. Czapy zbroić przeciwskruczowo siatką $\phi 4$ mm o oczkach 10/10 oraz zainstalować haki transportowe. Czapa po obwodzie musi posiadać wcięcie kapinosowe typu V głębokości 1,00cm w odległości 2,5cm od brzegu. Grubość czapki min. 5cm. Czapy powinny wystawać min. po 5cm poza obrys kominów z warstwa wykończeniową. Na etapie prefabrykacji na wierzchu czapki wykształcić spadki min. 3% i osadzić uchwyty do montażu drutu odgromowego. W miejscach przejść wywiewek kanalizacyjnych przez czapy kominowe należy pozostawić otwory umożliwiające przejście wywiewek ponad czapy. Stosować beton C-20/25(B-25).

KONTROLA JAKOŚCI ROBÓT

Przy odbiorze cegły należy przeprowadzić na budowie: - sprawdzenie zgodności klasy oznaczonej na ceglach z zamówieniem i ST - próby doraźnej przez oględziny, opukiwanie i mierzenie: - wymiarów i kształtu cegły, - liczby szczerb i pęknięć, - odporności na uderzenia, - przełomu ze zwróceniem szczególnej uwagi na zawartość margla. W przypadku niemożności określenia jakości cegły przez próbę doraźną należy ją poddać badaniom laboratoryjnym (szczególnie co do klasy i odporności na działanie mrozu).

Kontrola winna przebiegać zgodnie z zasadami ogólnymi podanymi w ST, a sprawdzenie i odbiór robót winny być wykonane zgodnie z normami i wskazaniem oraz instrukcjami użycia producenta wybranych materiałów. Wymagania i badania przy odbiorze murów wykonanych z cegły reguluje norma PN-68/B-1 0020 lub równoważna.

Podstawę do odbioru technicznego robót murowych z cegły stanowią następujące badania:

- badanie materiałów,
- badanie prawidłowości wykonania konstrukcji murowych
- badanie prawidłowości wykonania czap

Warunki przystąpienia do badań. Badania należy przeprowadzać zarówno w trakcie odbioru częściowego (międzyoperacyjnego) poszczególnych fragmentów robót murowych, jak i w czasie odbioru całości tych robót. Dokumenty warunkujące przystąpienie do badań technicznych przy odbiorze powinny odpowiadać wymaganiom. Opis badań. Badanie materiałów należy przeprowadzać pośrednio na podstawie zapisów w dzienniku i innych dokumentów stwierdzających zgodność użytych materiałów z wymaganiami dokumentacji technicznej oraz z powołanymi normami. Materiały nie mające dokumentów stwierdzających ich jakość, a budzące pod tym względem wątpliwości, powinny być poddane badaniom przed ich wbudowaniem. Badanie prawidłowości wykonania konstrukcji murowych.

Sprawdzenie zgodności obrysu i głównych wymiarów, grubości murów oraz wymiarów otworów należy przeprowadzać przez porównanie murów z dokumentacją techniczną i stwierdzenie prawidłowości przez oględziny zewnętrzne i pomiar. Sprawdzenie grubości spoin i ich wypełnienia należy przeprowadzać w trakcie wznoszenia murów i po ich ukończeniu. W przypadkach gdy oględziny nasuwają wątpliwości, czy grubość spoin nie została przekroczona, należy wykonać pomiar dowolnie wybranego odcinka muru przymiarem z podziałką milimetrowa i określić grubości spoin poziomych i pionowych zgodnie z ustaleniami PN-68/B-10020 lub równoważna. Sprawdzenie równości powierzchni i prostoliniowości krawędzi należy przeprowadzać przez przykładanie do powierzchni muru komina i do krawędzi łąty kontrolnej oraz przez pomiar wielkości prześwitu między łątą a powierzchnią lub krawędzią muru z dokładnością do 1 mm. Sprawdzenie pionowości powierzchni i krawędzi należy przeprowadzać pionem murarskim i przymiarem z podziałką milimetrowa. Sprawdzenie poziomych warstw należy przeprowadzać poziomnicą i łątą kontrolną.

ST.02.00.00	Roboty konstrukcyjne / ogólnobudowlane	
SST.03.01.02	Remont nadproży okiennych	

MATERIAŁY

- Woda zarobowa do betonu. Do przygotowania zapraw stosować można każda wodę zdatną do picia.
- Cegła pełna ceramiczna klasy 15.
- Zaprawa cementowo-wapienna M12
- Stal kształtowa klasy S235
- Kotwy M12
- Kątownik LR 150x150x10

SPRZĘT

Roboty można wykonać przy użyciu dowolnego typu sprzętu.

TRANSPORT

Samochód ciężarowy, rozładunek ręczny, dźwig pionowy.

WYKONANIE ROBÓT

Nadproża należy rozebrać częściowo doprowadzając do wymiany uszkodzonych.
Wymagania ogólne:

- Ubytki muru uzupełnić należy cegłami o identycznych wymiarach i wyglądzie zbliżonym do pierwotnych na zaprawie cementowo-wapienno-piaskowej.
- Wszystkie zarysowania muru należy naprawić przez zastosowanie technologii Brutt Saver. Głębokie spękania (z przemieszczaniem cegieł) należy naprawić poprzez rozebranie fragmentu muru i jego wtórne przemurowania.
- Nadproża na których nastąpiły jedynie drobne zarysowania powierzchniowe części elewacyjnej należy naprawić za pomocą zapraw naprawczych.
- Nadproża o znacznych uszkodzeniach (głębokie spękania, wyboczenie elementów, znaczna korozja belki stalowej) należy wymienić zgodnie z załączonym schematem. Na czas wykonania naprawy zaleca się również odciążenie nadproża poprzez podstemplowanie stropu na całej jego szerokości. Oceny stopnia uszkodzenia dokonać należy indywidualnie dla każdego nadproża podczas wykonywania prac budowlanych. Skorodowane belki nadprożowe należy wymienić na belki o tym samym przekroju (IN120) ze stali kształtowej klasy S235.
- Belki stalowe zabezpieczyć antykorozyjnie.
- Kątownik zabezpieczający mur powyżej nadproża należy zamontować na czas wykonania wymiany, a po jego demontażu powstałe otwory zasklepić.

ST.04.00.00	Roboty konstrukcyjne / ogólnobudowlane	
SST.03.01.03	Roboty malarskie	

Malowanie dwukrotne farbą emulsyjną tynków zewnętrznych pasów nadproży okiennych oraz pasów w elewacji ceglanej budynku wraz z naprawą ubytków.

MATERIAŁY

- farba emulsyjna
- szpachla malarska

SPRZĘT

Roboty można wykonać przy użyciu dowolnego typu sprzętu.

TRANSPORT

Samochód ciężarowy, rozładunek ręczny, dźwig pionowy.

WYMAGANIA DOTYCZĄCE PODŁOŻY POD MALOWANIE

Wprowadzenie

Podłoże pod malowanie mogą stanowić:

- beton,
- tynk zwykły cementowy, cementowo-wapienny, wapienny, gipsowo-wapienny, gipsowy,
- płyta gipsowo-kartonowa,
- elementy metalowe.

Przygotowanie podłoża z tynków

Tynki zwykłe i pocienione:

- Nowe niemalowane tynki powinny odpowiadać wymaganiom normy PN-B-10 100:1970. Wszelkie uszkodzenia tynków powinny być usunięte przez wypełnienie odpowiednią zaprawą i zatarte do równej powierzchni. Powierzchnia tynków powinna być pozbawiona zanieczyszczeń (np. kurzu, rdzy, tłuszczu, wykwitów solnych). Wystające lub widoczne nieusuwalne elementy metalowe powinny być zabezpieczone antykorozyjnie.

- Tynki malowane uprzednio farbami powinny być oczyszczone ze starej farby i wszelkich wykwitów oraz odkurzone i umyte wodą. Po umyciu powierzchnia tynków nie powinna wykazywać śladów starej farby ani pyłu po starej powłoce malarskiej.

Kontrola podłoża pod malowanie

Kontrolę podłoża pod malowanie w zależności od ich rodzaju należy wykonywać po otrzymaniu protokołu z ich przyjęcia dla tynków.

Kontrolę podłoża należy przeprowadzić po zamocowaniu i wbudowaniu wszystkich elementów przeznaczonych do malowania.

Kontrola powinna obejmować w przypadku tynków zwykłych i pocienionych — zgodność z projektem, równość i wygląd powierzchni z wymaganiami normy PN-B-10100:1970, czystość, a w przypadku płyt gipsowo-kartonowych - wilgotność, wygląd i czystość powierzchni, naprawy i uzupełnienia, wykończenie styków oraz zabezpieczenie wkrętów. Należy pobrać próbkę podłoża i określić wilgotność metodą suszarkowo-wagową.

Wyniki kontroli podłoża należy odnotować w formie protokołu kontroli i wpisu do dziennika budowy.

W przypadku stwierdzenia niezgodności podłoża z wymaganiami, należy określić zakres prac, rodzaje materiałów oraz sposoby mające na celu usunięcie tych niezgodności.

Po usunięciu niezgodności należy przeprowadzić ponowną kontrolę podłoża, a wyniki kontroli należy odnotować w formie protokołu kontroli i wpisu do dziennika budowy

WARUNKI TECHNICZNE WYKONANIA I ODBIORU ROBÓT MALARSKICH

Warunki prowadzenia robót malarskich

Roboty malarskie nie powinny być prowadzone w temperaturze powyżej 25°C, z dodatkowym zastrzeżeniem, aby temperatura podłoża nie była wyższa więcej niż o 20°C (np. w miejscach bardzo nasłonecznionych).

Roboty malarskie można rozpocząć, jeżeli wilgotność podłoża mineralnych (tynki, beton, mur, płyty włóknisto-mineralne itp.) przewidzianych pod malowanie nie jest większa niż podano w tabeli 2.

Kontrola materiałów

Farby i środki gruntujące użyte do malowania powinny odpowiadać stosowanym normom. Bezpośrednio przed użyciem należy sprawdzić:

- czy dostawca dostarczył deklaracje zgodności lub certyfikaty zgodności wyrobów z odpowiednią normą lub aprobatą techniczną,
- termin przydatności do użycia podany na opakowaniu,
- wygląd zewnętrzny farby w każdym opakowaniu.

Ocenę wyglądu zewnętrznego należy przeprowadzić wizualnie. Farba powinna stanowić jednorodną w kolorze i konsystencji mieszaninę.

Niedopuszczalne jest stosowanie farb, w których widać:

- w przypadku farb ciekłych:
 - skoagulowane spoiwo,
 - nieroztarte pigmenty,
 - grudki wypełniaczy (z wyjątkiem niektórych farb strukturalnych),
 - kożuch,

- ślady pleśni,
 - trwałe, niedające się wymieszać osady,
 - nadmierne, utrzymujące się spienienie,
 - obce wtrącenia,
 - zapach gnilny.
- w przypadku farb w postaci suchych mieszanek:
- zbrylenie,
 - obce wtrącenie,
 - zapach gnilny,
 - ślady pleśni.

ST.02.00.00	Roboty konstrukcyjne / ogólnobudowlane	
SST.03.01.04	Wykonanie i montaż ławy kominiarskiej	

Wspornik ławy kominiarskiej – pokrycie płaskie przeznaczony jest do montażu na dachach krytych powłokami hydroizolacyjnymi płaskimi takimi jak: dachówka bitumiczna, blacha płaska i trapezowa o wysokości trapezu do 60 mm, papa zwykła i termozgrzewalna, łupek naturalny i sztuczny itp. Wspornik stanowi element nośny dla ławy kominiarskiej, bądź stopnia kominiarskiego. Jest montowany bezpośrednio na płaskim pokryciu na wysokości krokwi za pomocą wkrętów $\varnothing 8$. Długość wkrętów powinna być tak dobrana, aby umożliwiała zakotwienie wspornika w krokwi poprzez powłokę hydroizolacyjną, odeskowanie lub olatowanie. Należy pamiętać o stosowaniu wkrętów z kołnierzem uszczelniającym, jak również o konieczności dodatkowego uszczelniania otworów montażowych masą uszczelniającą (silikon, masa bitumiczna, uszczelka gumowa). Wsporniki ławy mocować w odległości nie większej niż 800 mm i przy każdym ewentualnym łączeniu podestów ław.

Przeznaczenie:

Stopnie i ławy kominiarskie zapewniają bezpieczne poruszanie się po połąci dachu. Taki system komunikacji dachowej umożliwia dostęp do urządzeń kominowych i antenowych, a także może służyć jako dodatkowa droga ewakuacyjna. Kąt nachylenia ław i stopni można regulować za pomocą odpowiedniego przykręcenia kołyski do wspornika. Kąt można regulować od 15° do 45° .

Rodzaj pokrycia

Komplet do pokryć płaskich (blacha płaska, blacha trapezowa, papa, gont itp)

Elementy klasyfikowane do klasy 1 wg PN-EN 516:2006 Zgodność z normą EN 516, posiadają znak CE.

Skład kompletu

Ława kominiarska o szerokości 250 mm i długości, 200 cm. Materiał: Blacha stalowa spełniająca wymagania wytrzymałościowe zabezpieczona powłoką cynkową oraz pokryta farbą proszkową, mocowana na dachu z blachy przy nachyleniu ponad 30° .

Kołyśka ławy kominiarskiej (mocownik) - 3 sztuki. Element służy do połączenia ławy ze wspornikiem i umożliwia wypoziomowanie zestawu z zakresie zależnym od spadku połąci dachu (15° - 45°).

Podłużne i okrągłe otwory służą do połączenia ze sobą elementów przy pomocy śrub. Stopnie kominiarskie posiadają już zintegrowaną kołyškę. Materiał: Płaskownik o szerokości 40 mm z blachy stalowej o grubości 4 mm spełniającej wymagania wytrzymałościowe i projektowe. Element zabezpieczony jest powłoką cynkową oraz pokryty farbą proszkową.

Wspornik do dachówek - 3 sztuki. Element służy do zamocowania kompletu do pokrycia dachowego i występuje w wielu wariantach. Materiał: Płaskownik o szerokości 40 mm z blachy stalowej o grubości 4 mm spełniającej wymagania wytrzymałościowe i projektowe. Element zabezpieczony jest powłoką cynkową oraz pokryty farbą proszkową.

RZEDMIAR ROBÓT BUDOWLANYCH

NAZWA INWESTYCJI ADRES INWESTYCJI

Przemurowanie komina oraz remont nadproży w Specjalistycznej Przychodni Lekarskiej dla Pracowników Wojska SPZOZ w Warszawie - ul. Nowowiejska 31, 00-911 Warszawa

BRANŻA: ogólnobudowlana

Ogółem wartość kosztorysowa robót: zł

Słownie:

WYKONAWCA :

INWESTOR :

Data opracowania

Data zatwierdzenia

W-wa ul Nowowiejska 31 rob bud. TABELA ELEMENTÓW SCALONYCH

Lp.	Nazwa	Robocizna	Materiały	Sprzęt	Kp	Z	RAZEM
1	Roboty rozbiórkowe						
2	Przemurowanie komina						
3	Remont nadproży okiennych						
4	Malowanie tynków zewnętrznych						
5	Montaż ław kominiarskich						
6	Wywiezienie samochodami skrzyniowymi gruzu						
7	Rusztowanie z czasem pracy						
	RAZEM netto						
	VAT						
	Razem brutto						

Słownie zł:

PRZEDMIAR					
Lp.	Podstawa	Opis i wyliczenia	j.m.	Poszcz	Razem
1		Roboty rozbiórkowe			
1.1	Kalkulacja własna	Rozebranie części komina	szt.	1	
				RAZEM	1
1.2	Kalkulacja własna	Rozebranie nadproży okiennych	szt.		11
				RAZEM	11
2	Kalkulacja własna	Przemurowanie komina	szt.	1	
				RAZEM	1
3	Kalkulacja własna	Remont nadproży okiennych (11 nadproży – schemat)	szt.	11	
				RAZEM	11
4	KNR 202 1505-1000	Malowanie dwukrotne farbą emulsyjną tynków zewnętrznych, gładkich z przygotowaniem, 0.48*48.0+0.40*48.0 1.40*0.48*26.0 3.54*4.0	m2	73.87	
				RAZEM	76.87
5	KNR 222/702/5	Montaż ław kominiarskich wraz z robotami towarzyszącymi (200*0,25)	m	2	
				RAZEM	2
6	KNR 4-01 0108-13 0108-16	Wywiezienie samochodami skrzyniowymi gruzu z rozbieranych konstrukcji ceglanych na odległość 18 km 0.90*0.90*1.00*2.0	m3	1.62	
				RAZEM	1.62
6.1	kalk. własna	Koszt utylizacji gruzu na wysypisku 0.90*0.90*1.00*2.0	m3	1.62	
7		Rusztowanie z czasem pracy			
7.1	KNR 2-02 1610-02	Rusztowania ramowe przyścienne RR - 1/30 wysokości do 16 m 48.15*12.56	m2	604.764	
				RAZEM	604.764
7.2	KNR 2-02 1613-02	Instalacje odgromowe na rusztowaniach zewnętrznych przyściennych wysokości do 15 m 48.15*12.56	m2	604.764	
				RAZEM	604.764
7.3	NNRNKB 202 1622a-01	Oslony z siatki na rusztowaniach zewnętrznych 48.15*12.56	m2	604.764	
				RAZEM	604.764
7.4	KNR 2-02 r.16	Czas pracy rusztowań grupy 1 (poz.:1,2,3,4,5)			

Uszkodzony komin

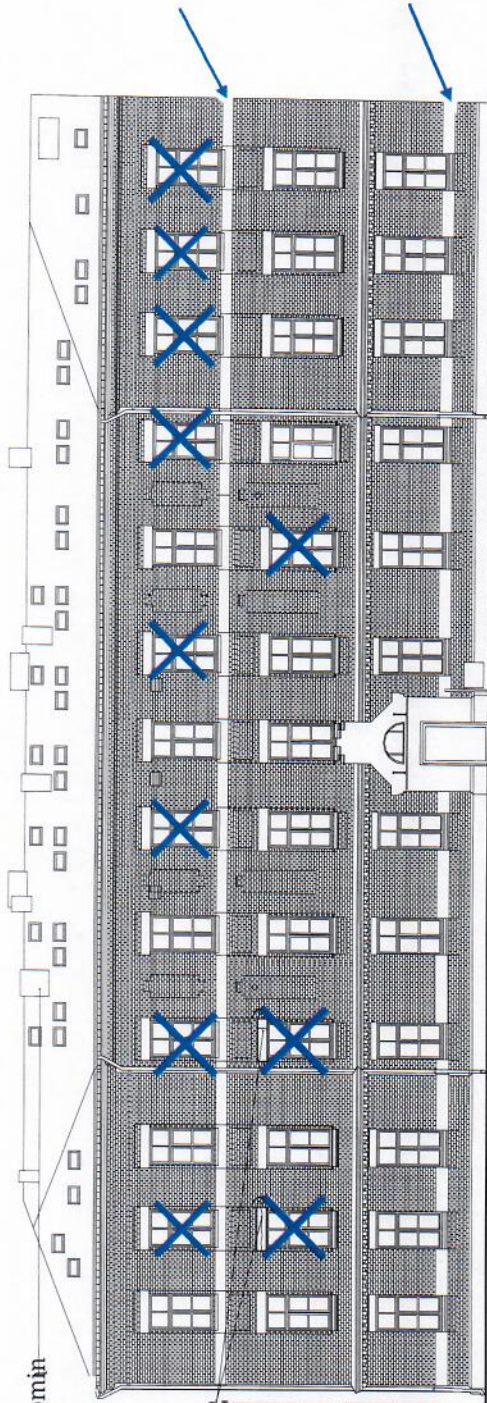


1



2

3



INWENTARYZACJA
FRONTOWA ELEWACJA

1. Przemurowanie kominia
Przemurowanie uszkodzonego kominia murowanego z cegły ceramicznej, wymiana czapy kominowej

2. Remont nadproży

Nadproża należy rozebrać częściowo doprowadzając do wymiany uszkodzonych.

- Ubytki muru uzupełnić należy ceglami o identycznych wymiarach i wyglądzie zbliżonym do pierwotnych na zaprawie cementowo-wapienno-piaskowej.
- Wszystkie zarysowania muru należy naprawić przez zastosowanie technologii Brutt Saver. Głębokie spęknięcia (z przemieszczaniem cegieł) należy naprawić poprzez rozebranie fragmentu muru i jego wtórne przemurowanie.
- Nadproża na których nastąpiły jedynie drobne zarysowania powierzchniowe części elewacyjnej należy naprawić za pomocą zapraw naprawczych.
- Nadproża o znacznych uszkodzeniach (głębokie spęknięcia, wyboczenie elementów, znaczna korozja belki stalowej) należy wymienić zgodnie z załączonym schematem. Na czas wykonania naprawy zaleca się również odciążenie nadproża poprzez podstemplowanie stropu na całej jego szerokości. Oceny stopnia uszkodzenia dla indywidualnie dla każdego nadproża podczas wykonywania prac budowlanych. Skorodowane belki nadprożowe należy wymienić na belki o tym samym przekroju ze stali kształtowej klasy S235.

- Belki stalowe zabezpieczyć antykorozyjnie.

- okna wymagające wymiany bądź naprawy nadproży.

3. Malowanie dwukrotne farbą emulsyjną tynków zewnętrznych pasów nadproży okiennych oraz pasów w elewacji ceglanej budynku wraz z naprawą ubytków ściany wejścia do budynku.

4. Montaż ławy kominarskiej.

Wykonanie i montaż ławy kominarskiej na dachu z blachy od strony południowej o spadku ok 30 stopni

X - nadproża wymagające naprawy

↓ - pasy elewacyjne do malowania

PROJEKT
FRONTOWA ELEWACJA

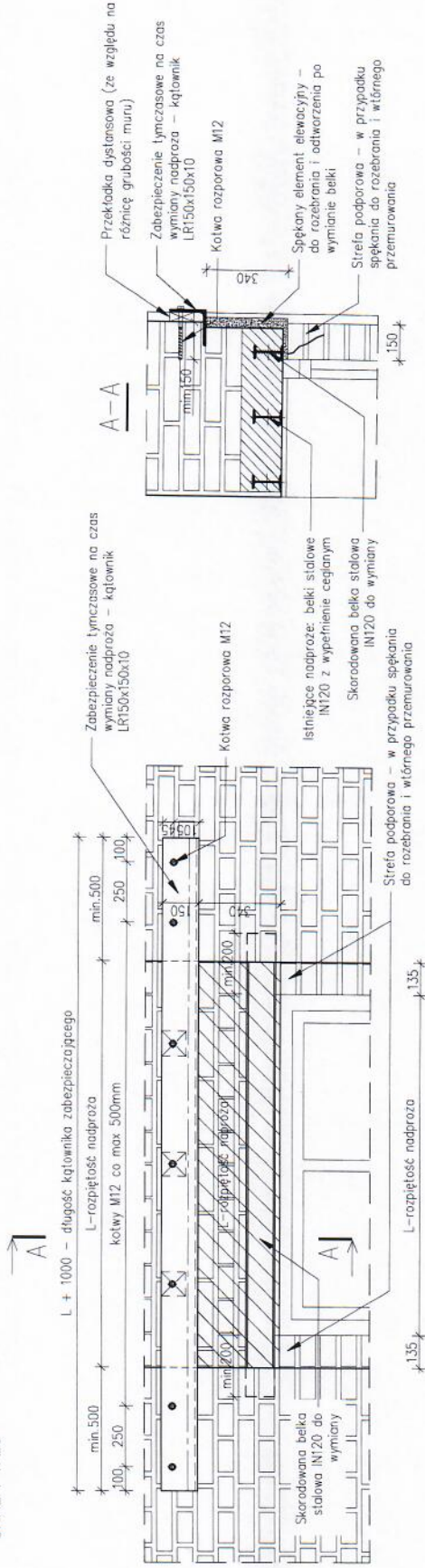
TREŚĆ
OPRACOWANIA:
ELEWACJA FRONTOWA

SKALA:
1:200

NR RYSUNKU:

USZKODZONE ISTNIEJĄCE NADPROŻA NA BELKACH STALOWYCH – SCHEMAT SPOSOBU NAPRAWY

SKALA 1:20



UWAGI

1. Ubytki muru należy uzupełnić ceglami o identycznych wymiarach i wyglądzie zbliżonym do pierwotnych, na zaprawie cementowo-wapienno-piaskowej.
2. Wszystkie zarysowania muru należy naprawić poprzez zastosowanie technologii Brutt Saver. Głębokie spękania (z przemieszczeniem cegieł) należy naprawić poprzez rozzebranie fragmentu muru i jego wtórne przemurowanie.
3. Nadproża na których wystąpiły jedynie drobne zarysowania powierzchniowe części elewacyjnej należy naprawić za pomocą zapraw naprawczych.
4. Nadproża o znacznych uszkodzeniach (głębokie spękania, wyboczenie elementów, znaczna korozja belki stalowej) należy wymienić zgodnie z powyższym schematem. Na czas wykonania naprawy zaleca się również odcieszenie nadproża poprzez podstemplowanie strupu na całej jego szerokości. Oceny stopnia uszkodzenia należy dokonać indywidualnie dla każdego nadproża, podczas wykonywania prac budowlanych. Skorodowane belki nadprożowe należy wymienić na belki o tym samym przekroju (IN120), ze stali kształtowej klasy S235.
5. Belki stalowe zabezpieczyć antykorozyjnie.
6. Kątownik zabezpieczający mur powyżej nadproża należy zamontować na czas wykonania wymiany, po jego demontażu powstałe otwory zasklepić.

placówka projektowa

BMF

CONSTRUCTION

nazwa inwestycji

frask@bmfkonstrukcja.pl

nr telefonu

nr 793-803-340

BIURO PROJEKTÓW KONSTRUKCJI

mgr inż. Filip Rosiak

93-323 Łódź, ul. Serdeczna 3/3

frask@bmfkonstrukcja.pl

nr 793-803-340

PROJEKT REMONTU FRAGMENTU ELEWACJI I OGRÓDZENIA BUDYNKU SPECJALISTYCZNEJ PRZYCHODNI LEKARSKIEJ

adres inwestycji

ul. Nowowiejska 31, 00-911 Warszawa

dz. nr 3/2, 3/5, obręb 5-0508 Śródmieście

inwestor

Specjalistyczna Przychodnia Lekarska dla

Pracowników Wojska SPZOZ w Warszawie

projektant

mgr inż. Filip Rosiak

nr uprawnień

LUB/1617/PWOK/11

opracował

mgr inż. Katarzyna Kaczmarek

nazwa projektu

SCHEMAT SPOSOBU WYMIANY NADPROŻA

data

02.2024

stanowisko

PT

nr str.

-

nr rys.

K-03

skala

1:20

