

Adnotacje urzędowe:

Nazwa i adres Jednostki projektowej:



## LANDPROJEKT

Biuro Projektowo - Budowlano - Inwestycyjne  
ul. Polskich Marynarzy 91/32, 71-050 Szczecin  
Tomasz Szynkowski 602 108 982 LANDPROJEKT@wp.pl

Nazwa i adres Inwestora:



## GMINA PYRZYCE

Plac Ratuszowy 1, 74-200 Pyrzyce

Stadium projektu:

## STAŁA ORGANIZACJA RUCHU

Branża:

**DROGOWA**

Zamierzenie budowlane:

### Przebudowa ulicy Owocowej w Pyrzycach wraz z niezbędną infrastrukturą towarzyszącą

dz. 307 obręb 0009 m. Pyrzyce

dz. 9 i 34 obręb 0010 m. Pyrzyce

gm. Pyrzyce (jedn. ewid. 321205\_4)

pow. pyrzycki

Kategoria obiektu:

**XXV - drogi i kolejowe drogi szynowe**

Stanowisko	Imię i Nazwisko	Specjalność, numer uprawnień	Podpis
PROJEKTOWAŁ	mgr inż. <b>Tomasz Szynkowski</b>	Specj.: <b>DROGOWA</b>	
		Upr. nr <b>ZAP / 0055 / POOD / 12</b>	
SPRAWDZIŁ	mgr inż. <b>Łukasz Żarnowski</b>	Specj.: <b>DROGOWA</b>	
		Upr. nr <b>ZAP / 0200 / POOD / 12</b>	

Nr archiwalny:	Data opracowania:	Numer tomu:	Numer egz.:
<b>07/2019</b>	<b>listopad 2019</b>	-	<b>1</b>

Rozwiązania zawarte w niniejszym opracowaniu podlegają ochronie prawa autorskiego i mogą być powielane oraz udostępniane osobom trzecim jedynie na podstawie pisemnego zezwolenia w/w Biura z zastrzeżeniem wszelkich skutków prawnych

## OPIS TECHNICZNY

### **1. Podstawa opracowania**

- mapa sytuacyjno - wysokościowa do celów projektowych w skali 1:500,
- rozporządzenie Ministra Transportu i Gospodarki Morskiej z dnia 2 marca 1999 r. *w sprawie warunków technicznych, jakim powinny odpowiadać drogi publiczne i ich usytuowanie* (tekst jednolity Dz. U. Nr z 2016 r., poz. 124),
- ustawa z dnia 20 czerwca 1997 r. *Prawo o ruchu drogowym* (tekst jednolity Dz. U. z 2018 poz. 1990),
- rozporządzenie Ministra Infrastruktury z dnia 23 września 2003 r. *w sprawie szczegółowych warunków zarządzania ruchem na drogach oraz wykonywania nadzoru nad tym zarządzaniem* (tekst jednolity Dz. U. 2017 poz. 784),
- rozporządzenie Ministrów Infrastruktury oraz Spraw Wewnętrznych i Administracji z dnia 31 lipca 2002 r. *w sprawie znaków i sygnałów na drogach* (Dz. U. Nr 170 poz. 1393 z późn. zm.),
- rozporządzenie Ministra Infrastruktury z dnia 3 lipca 2003 r. *w sprawie szczegółowych warunków technicznych dla znaków i sygnałów drogowych oraz urządzeń bezpieczeństwa ruchu drogowego i warunków ich umieszczania na drogach* (Dz.U. 2003 nr 220 poz. 2181 z późn. zm.).

### **2. Cel i zakres opracowania**

Celem niniejszego opracowania jest wykonanie projektu stałej organizacji ruchu związanej z przebudową ulicy Owocowej w Pyrzycach.

Opracowanie obejmuje:

- lokalizację przedmiotu opracowania,
- objaśnienie do rysunków,
- opis techniczny

### **3. Opis stanu istniejącego**

Ulica Owocowa stanowi łącznik pomiędzy ulicą Poznańską (droga powiatowa 1621Z) a ulicą Górną (droga powiatowa 1610Z). Ulica Owocowa na początkowym

odcinku (długość ok. 140 m) posiada jezdnię wykonaną z mieszanki mineralno-asfaltowej o szerokości ok 4,70 m. Na dalszym odcinku nawierzchnia jezdni wykonana jest z kruszywa naturalnego wzmocnionego kruszywem łamanym. Na całej długości ulicy Owocowej nawierzchnia jest w złym stanie technicznym. Wzdłuż ulicy znajduje się pionowe oznakowanie.

Ulica Owocowa jest ulicą o klasie technicznej D (dojazdowa) na której dominuje lokalny ruch samochodów osobowych (dojazdy do posesji oraz szkoły) oraz ruch pojazdów rolniczych.

#### **4. Opis stanu projektowanego**

W wyniku przebudowy ulicy Owocowej w Pyrzycach przewiduje się zmianę organizacji ruchu na całym jej odcinku. W miejscu włączeniu ulicy Owocowej do ulicy Poznańskiej przed odtwarzaniem oznakowaniem przejścia dla pieszych (znak poziomy P-10) przewiduje się zlokalizowanie znaku D-6 a następnie znaku B-33 informującego o ograniczeniu prędkości do 30 km/h. Po stronie przeciwnego pasa ruchu przed przejściem dla pieszych przewiduje się zlokalizowanie znaków D-6 oraz A-7 oraz poziomego P-14. Wzdłuż ulicy Poznańskiej z obu stron przewiduje się zlokalizowanie znaku D-1.

W ciągu ulicy Owocowej z uwagi na dwa występujące po sobie łuki o kątach zwrotu powyżej 75° projektuje się z obu ich stron znaki A-3.

W miejscu włączenia ulicy Owocowej do ulicy Górnej przewiduje się oznakować podobnie jak skrzyżowanie z ulicą Poznańską tj. poprzez zastosowanie znaku B-33 (wlot do ulicy Owocowej) oraz znaku A-7 (wlot do ulicy Górnej). Wzdłuż ulicy Górnej przewiduje się z obu stron skrzyżowania zlokalizowanie znaków D-1.

Wzdłuż ulicy Owocowej przewiduje się likwidację istniejących znaków pionowych (dwa znaki A-30 z tabliczką „Piesi”, znaki B-33 „30” do przestawienia w nowe miejsca).

Zgodnie z obowiązującymi przepisami dla odpowiedniego oznakowania drogi gminnej zastosować znaki grupy małej (M). Wykonane powinny być z folii odblaskowej typu 2. Inne wymagania odnośnie barwy i odblaskowości znaków (zarówno pionowych jak i poziomych) oraz liternictwa powinny być zgodne z wymaganiami technicznymi dla znaków podanymi w Dz. U. Nr 220 poz. 2181.

Znaki pionowe powinny być umocowane na słupkach stalowych o przekroju okrągłym na wysokości 2,0 m. Odległość znaku od jezdni mierzy się w poziomie od krawędzi jezdni do najbliższego skrajnego punktu tarczy znaku (trójkąta, koła, kwadratu, prostokąta) lub tablicy. Znaki na drogach z poboczem należy umieszczać tak, aby odległość znaku od krawędzi korony drogi była nie mniejsza niż 0,5m. Tarcze znaków powinny być odchylone o około 5° w kierunku jezdni. Pozostałe wymagania dla znaków powinny być zgodne z podanymi w Dz. U. Nr 220 poz. 2181.

Oznakowanie poziome powinno charakteryzować się dobrą widocznością w ciągu całej doby, wysokim współczynnikiem odbiaskowości, również w warunkach dużej wilgotności, np. podczas opadów deszczu, zachowaniem minimalnych parametrów odbiaskowości w całym okresie użytkowania, odpowiednią szorstkością zbliżoną do szorstkości nawierzchni, na której są umieszczone, odpowiednim okresem trwałości, odpornością na ścieranie i zabrudzenie, szybką metodą aplikacji, uwzględniającą również wymogi ekologiczne. Do oznakowania poziomego można stosować tylko materiały atestowane.

Proponuje się wykonanie oznakowania cienkowarstwowego z farb chemoutwardzalnych lub rozpuszczalnikowych.

Wymagania techniczne dla znaków poziomych:

- a) widoczność w dzień – współczynnik iluminacji  $\beta$  – 0,30
- b) powierzchniowy współczynnik odbiasku (mcd/lx/m<sup>2</sup>) – widzialność w nocy – 200
- c) wskaźnik szorstkości (SRT) – 45
- d) trwałość według skali (LC PC) – 6
- e) wykonane oznakowanie poziome powinno cechować się odpowiednim okresem trwałości w wielkości zależnej od użytych materiałów.

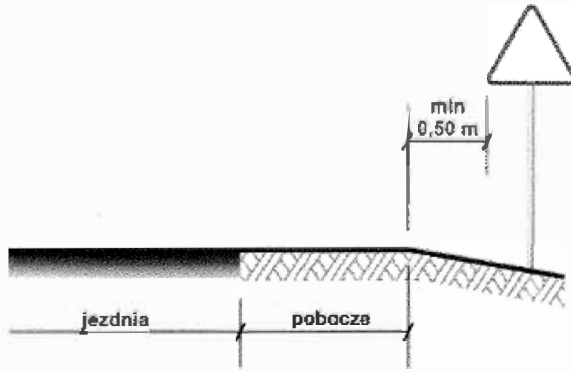
Lokalizację znaków przedstawiono na planie stałej organizacji ruchu na rys 2/1 – 2/3.

## **5. Termin realizacji inwestycji**

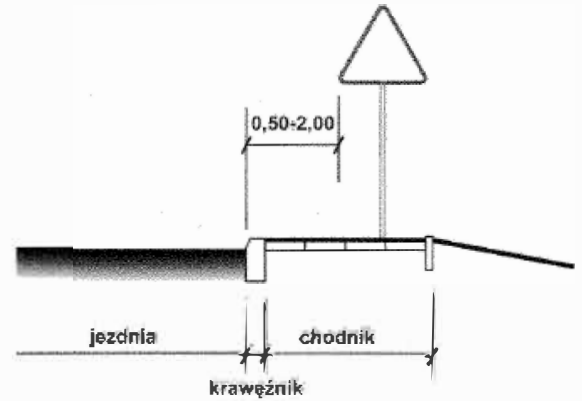
Przewidywany termin wprowadzenia stałej organizacji ruchu to IV kwartał 2020r., lecz nie wcześniej niż po wykonaniu przebudowy ulicy Owocowej.

# Wzory ustawienia znaków drogowych

## 1. Odległość znaków od krawędzi jezdni



a) na drogach z poboczem gruntowym



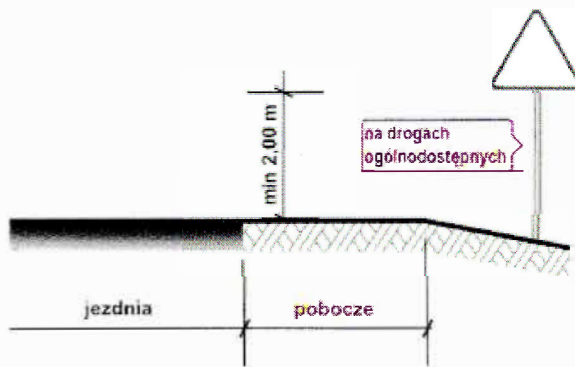
b) na ulicach

### UWAGA!

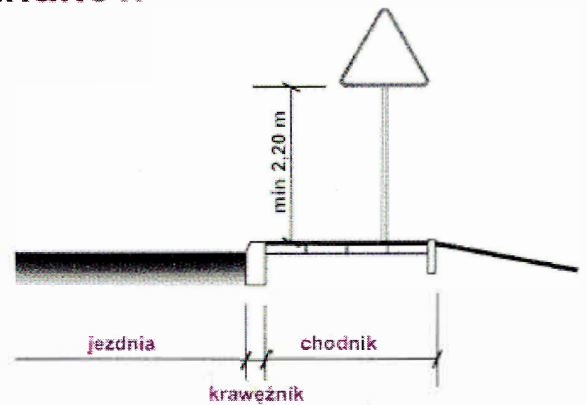
W przypadku, gdy warunki terenowe nie pozwalają na umieszczenie znaku poza koroną drogi, znak powinien być umieszczony, na drogach z poboczami gruntowymi - na poboczu w odległości nie mniejszej niż 0,5m od krawędzi jezdni.

W przypadku szerokiego nasypu znaki można umieszczać w odległości nie większej niż 5m od krawędzi jezdni

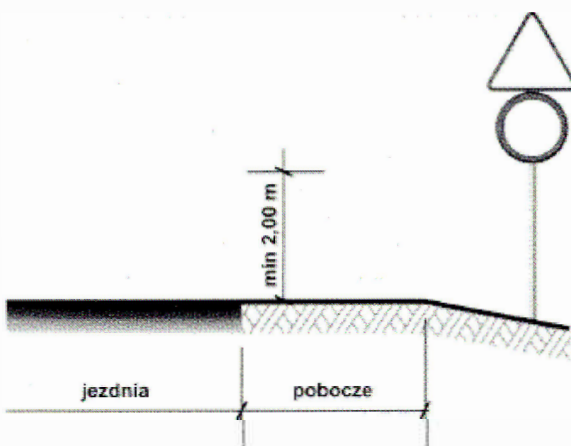
## 2. Wysokość umieszczania znaków



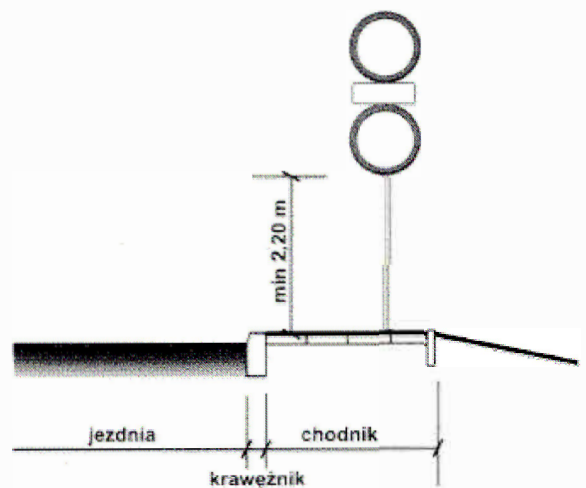
a) kategorii A, B, C, D, F, G na drogach.



b) kategorii A, B, C, D, F, G na ulicach



c) dwóch na jednym słupku na drogach innych niż ulice,



d) dwóch na jednym słupku na ulicach,

### UWAGA!

Przy oznakowaniu robót prowadzonych w pasie drogowym stosuje się znaki o jedną grupę wielkości wyższą niż stosowane na tej drodze /lub ulicy/ czyli znaki z grupy wielkości "duże". W grupie tej znaki ostrzegawcze w kształcie trójkąta równobocznego posiadają długość boku 1050 mm, a okrągłe znaki zakazu i nakazu średnic wielkości 900mm, natomiast znaki informacyjne o kształcie prostokąta o długości podstawy 900mm.



# PLAN ORIENTACYJNY


## skala 1:10000

**LOKALIZACJA INWESTYCJI**

**PYRZYCE**



**LANDPROJEKT**  
 BIURO PROJEKTOWO-BUDOWLANO-INWESTYCYJNE  
 ul. Polskich Marynarzy 91/32, 71-050 Szczecin  
 Tomasz Szykowski 602 108 982 LANDPROJEKT@wp.pl

ZAMAWIAJĄCY	GMINA PYRZYCE pl. Ratuszowy 1, 74-200 Pyrzyce		
INWESTYCJA	Przebudowa ulicy Owocowej w Pyrzycach wraz z niezbędną infrastrukturą towarzyszącą dz. 307 obr. 0009 m. Pyrzyce, dz. 9 i 34 obr. 0010 m. Pyrzyce, gm. Pyrzyce, pow. pyrzycki		
Stadium opracowania:	STAŁA ORGANIZACJA RUCHU	SKALA	1:10000
Nr. zlecenia 07/2019	Data: XI.2019		

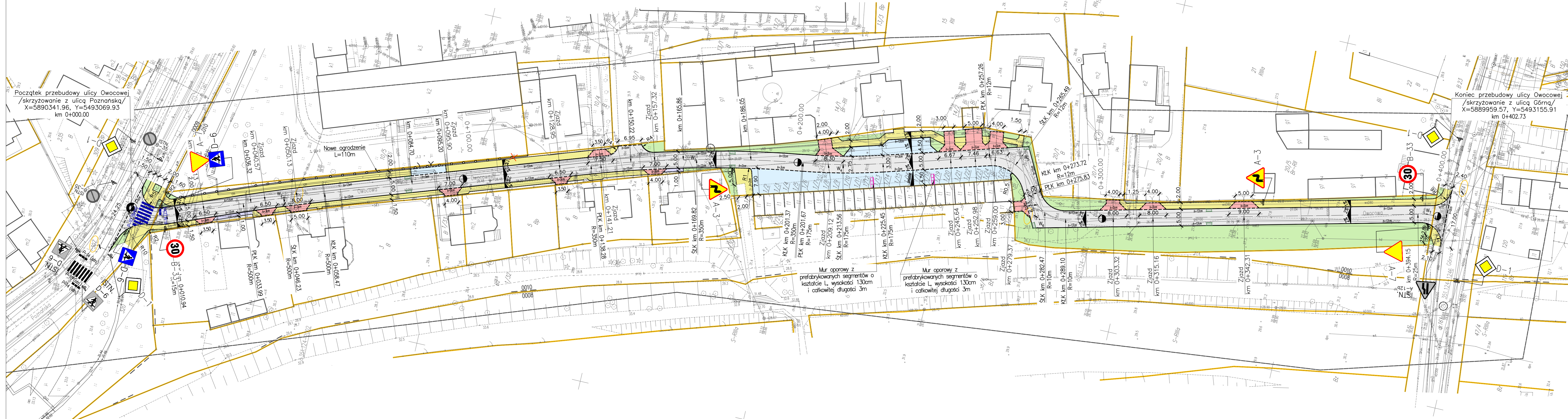
NAZWA RYS.	PLAN ORIENTACYJNY		NR RYS.	1
------------	-------------------	--	---------	---

PROJEKTOWAŁ	mgr inż. Tomasz Szykowski	branża DROGOWA nr. upr. ZAP/0055/POOD/12	PODPIS
OPRACOWAŁ	_____	_____	PODPIS
SPRAWDZIŁ	mgr inż. Łukasz Żarnowski	branża DROGOWA nr. upr. ZAP/0200/POOD/12	PODPIS

Rozwiązania zawarte w niniejszym opracowaniu podlegają ochronie prawa autorskiego i mogą być powielane oraz udostępniane osobom trzecim jedynie na podstawie pisemnego zezwolenia w/w Biura z zastrzeżeniem wszelkich skutków prawnych.

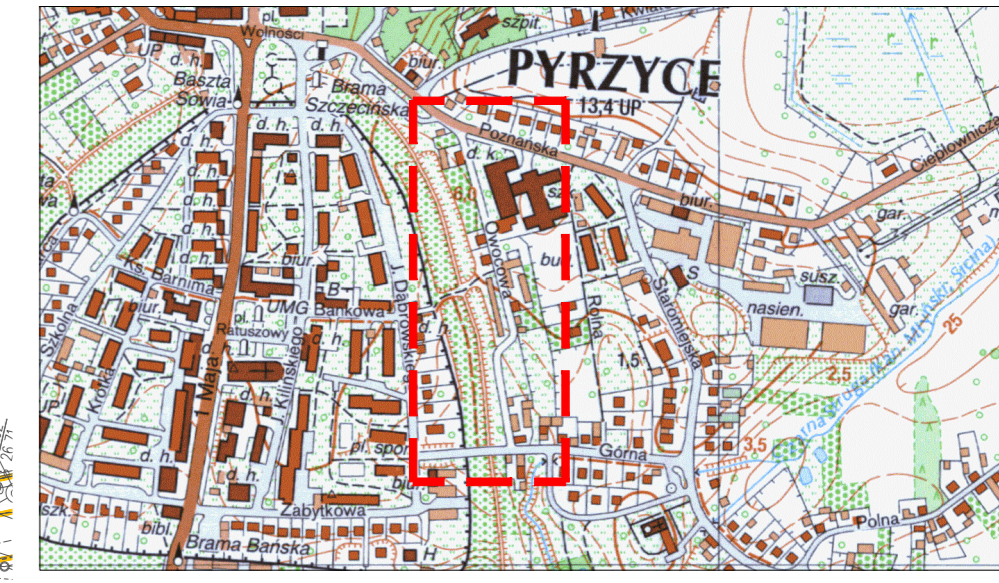


PLANSZA STAŁEJ ORGANIZACJI RUCHU  
skala 1:500



Początek przebudowy ulicy Owocowej  
/skrzyżowanie z ulicą Poznańską/  
X=5890341.96, Y=5493069.93  
km 0+000.00

Koniec przebudowy ulicy Owocowej  
/skrzyżowanie z ulicą Górna/  
X=5889959.57, Y=5493155.91  
km 0+402.73



OZNACZENIA GRAFICZNE

- NAWIERZCHNIA JEZDNI  
BRUKOWA KOSTKA BETONOWA 20x16,5 (k.szary)
- NAWIERZCHNIA PLACÓW  
BRUKOWA KOSTKA BETONOWA 20x16,5 (k.szary)
- NAWIERZCHNIA ZJAZDÓW  
BRUKOWA KOSTKA BETONOWA 20x16,5 (k.szary)
- NAWIERZCHNIA CHODNIKÓW  
BRUKOWA KOSTKA BETONOWA 20x10 (k.szary)
- NAWIERZCHNIA OPASEK  
BRUKOWA KOSTKA BETONOWA 20x10 (k.szary)
- TERENY ZIELONE  
OBSIĄNIE TRAWA
- KANALIZACJA DESZCZOWA  
WRAZ Z WPĘSTEM DESZCZOWYM
- OGRODZENIE
- ELEMENTY DO LIKWIDACJI
- KRAWIEZNIK BETONOWY 15/30  
WYNIESIONY 12cm
- KRAWIEZNIK BETONOWY 15/30  
WYNIESIONY 2cm
- OPORNIK BETONOWY 12/25  
WTOPIONY 0cm
- NUMER EWIDENCYJNY  
DZIAŁKI INWESTYCYJNEJ

- A-7 PROJEKTOWANY STAŁY  
ZNAK PIONOWY
- PROJEKTOWANY STAŁY  
ZNAK POZIOMY
- ISTNIEJĄCY STAŁY  
ZNAK POZIOMY
- ISTNIEJĄCY STAŁY  
ZNAK POZIOMY

 <b>LANDPROJEKT</b> BIURO PROJEKTOWO-BUDOWLANO-INWESTYCYJNE ul. Piłsudskiego 89/92, 71-050 Szczecinek Tomasz Szynkowski 602 108 982 LANDPROJEKT@wp.pl	ZAMAWIAJĄCY: GMINA PYRZYCE pl. Retużowski 1, 74-200 Pyrzyce INWESTYCJA: Przebudowa ulicy Owocowej w Pyrzycach wraz z niezbędną infrastrukturą towarzyszącą do 307 dr. 0009 m. Pyrzyce, do 511 34 dr. 0010 m. Pyrzyce, gm. Pyrzyce, pow. pyrzycki	 SKALA <b>1:500</b>
	Stadium opracowania: STAŁA ORGANIZACJA RUCHU Nr. zlecenia 07/2019      Data: XI.2019	

<b>PLANSZA STAŁEJ ORGANIZACJI RUCHU</b>		<b>2</b>
PROJEKTOWAŁ	mgr inż. Tomasz Szynkowski	branża DROGOWA nr. upr. ZAP/0055/POOD/12
OPRACOWAŁ		
SPRAWDZIŁ	mgr inż. Łukasz Żarnowski	branża DROGOWA nr. upr. ZAP/0200/POOD/12

Rozwiązania zawarte w niniejszym opracowaniu podlegają ochronie prawa autorskiego i mogą być powielane oraz udostępniane osobom trzecim jedynie na podstawie pisemnego zezwolenia w/w Biura z zastrzeżeniem wszelkich skutków prawnych.