

PROJEKT ARCHITEKTONICZNO – BUDOWLANY

INWESTOR : Państwowe Gospodarstwo Leśne -Lasy Państwowe
Nadleśnictwo Oława
ul. Lipowa 8, 55-200 Oława

PRZEDMIOT OPRACOWANIA : Przebudowa dwóch łazienek znajdujących się na I piętrze
budynku biurowego Nadleśnictwa

KATEGORIA OBIEKTU: XVI

ADRES OBIEKTU : OBRĘB EWIDENCYJNY [0002] BYSTRZYCA
JEDNOSTKA EWIDENCYJNA [021504_2] OŁAWA -GMINA
działka nr 1242/151 AM-2

JEDNOSTKA PROJEKTOWA : Pracownia Projektowa „ABT”
ul. Brzeska 26, 55-200 Oława
tel. 71-303-36-99, e-mail:abt_olawa@o2.pl

PROJEKTANT GŁÓWNY : inż. Tomasz Butwicki
upr.nr 124/DOŚ/03

inż. TOMASZ BUTWICKI
uprawnienia budowlane do projektowania
i kierowania robotami budowlanymi
w specjalności konstrukcyjno-budowlanej
oraz do projektowania w ograniczonym zakresie
w specjalności architektonicznej
UPR BUD nr ew 124/DOŚ/03

BRANŻA	PROJEKTANCI	SPRAWDZAJĄCY
ARCHITEKTURA	<p>mgr inż. arch. Krzysztof Łannik upr. nr 03/02/OOIA</p> <p><i>mgr inż. Architekt Krzysztof ŁANNIK Uprawnienia budowlane do projektowania bez ograniczeń w specjalności architektonicznej nr ewid.: 03/02/OOIA</i></p>	<p>mgr inż. architekt Grażyna Rajewska upr. nr 04/04/DOIA</p> <p>Uprawnienia budowlane do projektowania bez ograniczeń w specjalności architektonicznej przy zabytkach nieruchomych Nr ewid.: 04/04/DOIA. Uprawnienia budowlane do kierowania robotami budowlanymi bez ograniczeń w specjalności architektonicznej Nr ewid.: 2/DOŚ/06 56-400 Oleśnica, ul. Wileńska 3A/2</p>

SPIS ZAWARTOŚCI PROJEKTU

- I. Opis techniczny do projektu architektoniczno – budowlanego - str.4
 - 1.0. Rodzaj i kategoria obiektu budowlanego - str. 4
 - 2.0. Zamierzony sposób użytkowania oraz program użytkowy obiektu budowlanego - str.4
 - 2.1. Zamierzony sposób użytkowania – str. 4
 - 2.2. Program użytkowy - str. 4
 - 2.3. Wymagania podstawowe określone w art.5 ustawy Prawo budowlane - str. 4
 - 3.0. Układ przestrzenny oraz forma architektoniczna obiektu budowlanego - str.6
 - 3.1. Ochrona konserwatorska - str. 6
 - 3.2. Zakres robót dla całego zamierzenia budowlanego: - str. 7
 - 4.0. Charakterystyczne parametry obiektu budowlanego - str. 7
 - 4.1. Kubatura - str. 7
 - 4.2. Zestawienie powierzchni użytkowej budynku - str.7
 - 4.3. Wysokość, długość, szerokość - str.7
 - 4.4. Liczba kondygnacji str.7
 - 4.5. Dane niezbędne do stwierdzenia zgodności usytuowania obiektu z wymaganiami ochrony przeciwpożarowej – str.7
 - 5.0. Opinia geotechniczna oraz informacje o sposobie posadowienia obiektu - str.8
 - 6.0. Liczba lokali mieszkalnych i użytkowych zamierzenia budowlanego - str. 8
 - 7.0. Zamierzenie budowlane dotyczące budynku mieszkalnego jednorodzinnego – liczbie lokali mieszkalnych dostępnych dla osób niepełnosprawnych, o których mowa w art.I Konwencji o prawach osób niepełnosprawnych sporządzonej w Nowym Jorku dnia 13 grudnia 2006 (Dz.U. Z 20212r poz.1169 oraz z 2018r. Poz.1217), w tym osób starszych - str. 8
 - 8.0. Opis zapewnienia niezbędnych warunków do korzystania z obiektów użyteczności publicznej i mieszkaniowego budownictwa wielorodzinnego przez osoby niepełnosprawne, o których mowa w art. I Konwencji o prawach osób niepełnosprawnych sporządzonej w Nowym Jorku dnia 13 grudnia 2006 (Dz. U. Z 20212r poz.1169 oraz z 2018r. Poz.1217), w tym osób starszych - str. 8
 - 9.0. Parametry techniczne obiektu budowlanego charakteryzujące wpływ obiektu budowlanego na środowisko i jego wykorzystanie oraz na zdrowie ludzi i obiekty sąsiednie - str. 8
 - 9.1. Zapotrzebowania i jakość wody oraz ilość, jakości o sposobie odprowadzenia ścieków oraz wód opadowych - str. 8
 - 9.2. Emisja zanieczyszczeń gazowych, w tym zapachów, pyłowych i płynnych, z podaniem ich rodzaju, ilości i zasięgu rozprzestrzeniania się - str. 8
 - 9.3. Rodzaj i ilość wytwarzanych odpadów - str. 8
 - 9.4. Emisji właściwości akustycznych oraz emisji drgań i promieniowania- str.9
 - 9.5. Wpływu obiektu budowlanego na istniejący drzewostan i powierzchnię ziemi - str.9
 - 10.0. Analiza technicznych, środowiskowych i ekonomicznych możliwości realizacji wysoce wydajnych systemów alternatywnych zaopatrzenia w energię i ciepło - str.9

11.0. Analiza technicznych i ekonomicznych możliwości wykorzystania urządzeń, które automatycznie regulują temperaturę oddzielnie w poszczególnych pomieszczeniach lub w wyznaczonej strefie ogrzewanej - str. 9

12.0. Informacja o zasadniczych elementach wyposażenia budowlano – instalacyjnego, zapewniających użytkowanie obiektu budowlanego zgodnie z przeznaczeniem - str.9

13.0. Dane dotyczące warunków ochrony przeciwpożarowej – str. 10

14.0. Uwagi końcowe - str.10

II. Spis rysunków

Rys. Nr 11 - Rzut I piętra - Inwentaryzacja łazienek - str.11

Rys. Nr 21 – Przekrój A-A - str.12

Rys. Nr 1 – Plan sytuacyjny - str. 13

Rys. Nr 2 - Rzut I piętra – Pomieszczenia łazienek - str.14

Rys. Nr 3 – Przekrój A-A - str. 15

III. Załączniki

Nr 1 – Oświadczenie projektantów i sprawdzających str. 16

Nr 2 – Uprawnienia projektantów i sprawdzających str. 17

OPIS DO PROJEKTU ARCHITEKTONICZNO – BUDOWLANEGO

1.0. Rodzaj i kategoria obiektu budowlanego

Rodzaj obiektu: budynek użyteczności publicznej (biurowy).

Kategoria obiektu: XVI

2.0. Zamierzony sposób użytkowania oraz program użytkowy obiektu budowlanego

2.1. Zamierzony sposób użytkowania:

Przedmiotem opracowania jest przebudowa dwóch łazienek znajdujących się na I piętrze budynku biurowego Nadleśnictwa Olawa. Pomieszczenia łazienek zostaną przebudowane na pomieszczenie WC damskiej wraz z umywalnią oraz pomieszczenie WC męskie wraz z umywalnią. Budynek administracyjny, położony jest w obrębie ewidencyjnym Nr 0002, BYSTRZYCA, 021504_2, OŁAWA - GMINA, DZIAŁKA NR 1242/151 AM-2, ul. Lipowa 8.

2.2. Program użytkowy: bez zmian

2.3. Wymagania podstawowe określone w art.5 ustawy Prawo budowlane

Zgodność zamierzonej inwestycji z podstawowymi wymaganiami technicznymi

Projektowana inwestycja spełnia podstawowe wymagania dotyczące warunków technicznych i nie narusza obowiązujących przepisów, a projektowany obiekt budowlany spełnia wymagania podstawowe określone w art. 5 ustawy Prawo budowlane:

- 1) nośności i stateczności konstrukcji** – istniejące rozwiązania projektowe dotyczące konstrukcji obiektu gwarantują bezpieczeństwo zarówno użytkowników budynku, jak i osób trzecich
- 2) bezpieczeństwa pożarowego** – istniejące i projektowane materiały budowlane oraz elementy wykończenia wewnątrz zapewniają bezpieczeństwo pożarowe obiektu budowlanego
- 3) higieny, zdrowia i środowiska** – Zakres projektowanych prac nie zmienia warunków oddziaływania istniejącego obiektu na środowisko, budynki sąsiednie i zdrowie ludzi.
 - Materiały i wyroby zastosowane w projekcie nie stanowią zagrożenia dla higieny i zdrowia użytkowników i sąsiadów.
 - Obiekty nie będą emitowały gazów toksycznych, szkodliwych pyłów, niebezpiecznego promieniowania, zanieczyszczenia wody lub gleby;
 - W projekcie przewidziano zastosowanie takich materiałów oraz technologii, które zapewniają nie przekroczenie dopuszczalnych stężeń i natężeń czynników szkodliwych dla zdrowia wydzielanych przez grunt, materiały, stałe wyposażenie oraz powstających w trakcie użytkowania
- 4) bezpieczeństwa użytkowania i dostępności obiektów** – zaprojektowano materiały wykończeniowe posadzek nie powodujące niebezpieczeństwa poślizgu, zastosowano materiały o parametrach antypoślizgowych R9-ciągi komunikacyjne, R10-pomieszczenia wilgotne, R11- WC w których użytkownik korzysta z umywalki i miski ustępowej, odpowiednich warunków higienicznych i zdrowotnych oraz ochrony środowiska
- 5) ochrony przed hałasem** – inwestycja nie generuje wzmożonego poziomu hałasu ze względu na korzystanie z projektowanych obiektów jedynie przez ludzi, nie poruszających się jednostkami spalinowymi. Poziom generowanego natężenia hałasu nie zostanie zwiększony.

6) Oszczędności energii i izolacyjności cieplnej - nie dotyczy

7) Zrównoważonego wykorzystania zasobów naturalnych – nie dotyczy,

8) Warunki użytkowe zgodne z przeznaczeniem obiektu, w szczególności w zakresie:

- z obiektu przewiduje się odprowadzenie ścieków (sanitarne) do wyznaczonych przez stosowne jednostki miejsc
- usuwanie odpadów z miejsca gromadzenia odpadów stałych zlokalizowanego na terenie działki przez miejskie przedsiębiorstwo asenizacyjne i służby techniczne
- wody opadowe – na teren własny posesji

9) Możliwość utrzymania właściwego stanu technicznego

Obiekt budowlany należy użytkować w sposób zgodny z jego przeznaczeniem i wymaganiami ochrony środowiska oraz utrzymywać w należyтым stanie technicznym i estetycznym, nie dopuszczając do nadmiernego pogorszenia jego właściwości użytkowych i sprawności technicznej, w szczególności w zakresie związanym z wymaganiami, o których mowa w ust.1 pkt 1–7 .

Rozwiązania projektowe zapewniają możliwość utrzymania właściwego stanu technicznego obiektu. Nie stosuje się rozwiązań z zakresu budownictwa ogólnego oraz instalacji sanitarnych i elektroenergetycznych, które nie są w zgodzie z obowiązującymi przepisami prawa i zasadami wiedzy technicznej. Do obowiązku użytkownika i zarządcy obiektów należy utrzymanie właściwego stanu technicznego obiektów, po przekazaniu ich do użytkowania, przeprowadzanie odpowiednich przeglądów, ocen oraz bieżących remontów, wymaganych przez prawo. Ponadto do obowiązków zarządcy należy prowadzenie Książki obiektu budowlanego, zgodnie z wytycznymi określonymi przez prawo.

10) Niezbędne warunki do korzystania z obiektów użyteczności publicznej i mieszkaniowego budownictwa wielorodzinnego przez osoby niepełnosprawne, o których mowa w art. 1 Konwencji o prawach osób niepełnosprawnych, sporządzonej w Nowym Jorku dnia 13 grudnia 2006 r. (Dz. U. z 2012 r. poz.1169 oraz z 2018 r. poz. 1217), w tym osoby starsze

Projektowana inwestycja nie zakłóca korzystania z projektowanych ciągów pieszych przez osoby niepełnosprawne.

11) Minimalny udział lokali mieszkalnych dostępnych dla osób niepełnosprawnych, o których mowa w art. 1 Konwencji o prawach osób, niepełnosprawnych sporządzonej w Nowym Jorku dnia 13 grudnia 2006 r., w tym osób starszych w ogólnej liczbie lokali mieszkalnych w budynku wielorodzinnym - nie dotyczy

12) Warunki bezpieczeństwa i higieny pracy – nie dotyczy,

13) Ochronę ludności, zgodnie z wymaganiami obrony cywilnej – nie dotyczy,

14) Ochronę obiektów wpisanych do rejestru zabytków oraz obiektów objętych

ochroną konserwatorską

Teren jest objęty ochroną na podstawie art.7 ustawy o ochronie zabytków i opiece nad zabytkami z dnia 23 lipca 2003 roku (Dz. U. Nr 162, poz. 1568 z późn. zm.).

Wszelkie zamierzenia na danym terenie należy uzgadniać z Dolnośląskim Konserwatorem Zabytków we Wrocławiu.

15) Poszanowanie, występujących w obszarze oddziaływania obiektu, uzasadnionych interesów osób trzecich, w tym zapewnienie dostępu do drogi publicznej

Przedmiotowa inwestycja nie narusza interesów osób trzecich tj. nie pozbawia dostępu do drogi publicznej, nie pozbawia możliwości korzystania z wody, energii elektrycznej oraz ze środków łączności, nie pozbawia dostępu światła dziennego do pomieszczeń przeznaczonych na pobyt ludzi; nie powoduje uciążliwości wywołanych przez hałas, wibracje, zakłócenia elektryczne i promieniowanie, nie powoduje zanieczyszczeń powietrza, wody i gleby.

16) Warunki bezpieczeństwa i ochrony zdrowia osób przebywających na terenie budowy

Dla przedstawionej inwestycji nie jest wymagane opracowanie Informacji do planu BIOZ

Zakres i forma prac projektowych oraz prace jakie mają być wykonane nie zmieniają warunków opisanych w art.5 ustawy Prawo Budowlane.

3.0. Układ przestrzenny oraz forma architektoniczna obiektu budowlanego

Przedmiotem opracowania jest przebudowa pomieszczeń łazienek na 1 piętrze budynku biurowego (administracyjnego) Nadleśnictwa Oława.

Forma architektoniczna oraz bryła budynku nie ulegnie zmianie.

Na terenie inwestycji obowiązuje Miejscowy Plan Zagospodarowania Przestrzennego – Uchwała nr XLIV/272/2017 Rady Gminy Oławy z dnia 26 września 2017r, w sprawie uchwalenia miejscowego planu zagospodarowania przestrzennego dla terenu położonego w obrębie wsi Bystrzyca w gminie Oława – część 1. Teren działki znajduje się o obszarze oznaczonym RLU0.2 w MPZP, dla którego przeznaczenie podstawowe stanowi teren obsługi produkcji w gospodarstwach leśnych. Zamierzenie budowlane – przebudowa pomieszczeń łazienek na 1 piętrze budynku biurowego (administracyjnego) Nadleśnictwa Oława jest zgodne z MPZP.

3.1. Ochrona konserwatorska

Teren jest objęty ochroną na podstawie art.7 ustawy o ochronie zabytków i opiece nad zabytkami z dnia 23 lipca 2003 roku (Dz. U. Nr 162, poz. 1568 z późn. zm.).

Wszelkie zamierzenia na danym terenie należy uzgadniać z Dolnośląskim Konserwatorem Zabytków we Wrocławiu.

Uzyskano opinię pozytywną dotyczącą przebudowy łazienek (załącznik do dokumentacji).

3.2. Zakres robót dla całego zamierzenia budowlanego:

Roboty demontażowe

Przed przystąpieniem do prac demontażowych należy trwale odłączyć media w części gdzie będą prowadzone prace (woda, elektryczność, c.o.). Stosowane rusztowania powinny posiadać niezbędne atesty i dopuszczenia.

W zakresie robót demontażowych przewiduje się następujące prace:

- demontaż drzwi wewnętrznych i ościeżnic,
- rozebranie płytek ściennych i podłogowych,
- rozebranie podkładów cementowych,
- demontaż armatury sanitarnej wraz z podejściami,
- demontaż osprzętu elektrycznego, oprawy oświetleniowe, gniazda, włączniki,
- demontaż przewodów instalacji elektrycznej,
- demontaż grzejników, rurociągów i podejść C.O.,
- rozebranie ścianek przepierzeń,
- zdemontowanie instalacji oświetleniowej i gniazd zasilających
- rozebranie przewodów inst. elektr.,
- rozebranie rur c.o. i wodociągowych,
- demontaż ścian działowych z G-K
- rozebranie okładzin G-K,
- zbitcie luźnych tynków,
- usunięcie z terenu budowy gruzu i jego wywiezienie.

Prace do wykonania polegające na :

- wykonanie instalacji c.o.
- wykonanie instalacji elektrycznych
- wykonanie tynków
- montaż płyt gipsowo - kartonowych
- montaż stolarki drzwiowej
- prace posadzkarskie i ceramicznych okładzin ściennych
- Prace malarskie
- instalacja wentylacji – mechaniczna, istniejąca

Ekspertyza techniczna

Projektowane ściany działowe z płyt gipsowo – kartonowych nie stanowią ścian konstrukcyjnych – nośnych budynku, a projektowane prace w tym istniejąca wentylacja mechaniczna w łazienkach nie wpływają na wytrzymałość konstrukcji nośnej. Stan techniczny budynku umożliwia wykonanie przebudowy, a zakres inwestycji nie narusza warunków przeciwpożarowych. Planowane roboty budowlane nie obejmują przebudowy przegród zewnętrznych oraz elementów konstrukcyjnych budynku.

4.0. Charakterystyczne parametry obiektu budowlanego

4.1. Kubatura – 2075m³

4.2. Zestawienie powierzchni użytkowej budynku – bez zmian

Powierzchnia zabudowy - bez zmian

Powierzchnia całkowita - bez zmian

4.3. Wysokość, długość, szerokość – bez zmian

4.4. Liczba kondygnacji – bez zmian

4.5. Dane niezbędne do stwierdzenia zgodności usytuowania obiektu z wymaganiami ochrony

przeciwpożarowej

Przedmiotowa działka położona jest w obrębie ewidencyjnym nr 0002, Bystrzyca, w jednostce ewidencyjnej 021504_2, Oława - gmina , dz. nr 1242/151 AM-2, ul. Lipowa 8. Jest to działka zagospodarowana, na planie wieloboku. Na terenie

inwestycji znajduje się budynek administracyjno – biurowy, wraz z przylegającą wiatą, budynek administracyjny (podlegający przebudowie) oraz budynek garażowy. Budynki są zaopatrzone w niezbędną infrastrukturę. Obiekt zaliczono do pierwszej kategorii geotechnicznej. Teren lokalizacji obiektu na działce o rzędnych terenu

136,26 – 137,96m n.p.m. Projektowana przebudowa pomieszczeń łazienek na 1 piętrze budynku

biurowego (administracyjnego) Nadleśnictwa Oława nie zmienia dotychczasowych warunków

bezpieczeństwa pożarowego. Zastosowane w projekcie materiały spełniają wymagane warunki p.poż.

5.0. Opinia geotechniczna oraz informacje o sposobie posadowienia obiektu

Zamierzenie budowlane – przebudowa pomieszczeń łazienek na 1 piętrze budynku biurowego (administracyjnego) Nadleśnictwa Oława nie wymaga opinii geotechnicznej, ze względu, iż jest to istniejący obiekt oraz nie zmienia istniejących funkcji pomieszczeń. Tym samym nie ma wymaga określenia sposobu posadowienia obiektu.

6.0. Liczba lokali mieszkalnych i użytkowych zamierzenia budowlanego – bez zmian

7.0. Zamierzenie budowlane dotyczące budynku mieszkalnego jednorodzinnego – liczbie lokali mieszkalnych dostępnych dla osób niepełnosprawnych, o których mowa w art.I Konwencji o prawach osób niepełnosprawnych sporządzonej w Nowym Jorku dnia 13 grudnia 2006 (Dz.U. Z 20212r poz.1169 oraz z 2018r. Poz.1217), w tym osób starszych – nie dotyczy

8.0. Opis zapewnienia niezbędnych warunków do korzystania z obiektów użyteczności publicznej i mieszkaniowego budownictwa wielorodzinnego przez osoby niepełnosprawne, o których mowa w art.I Konwencji o prawach osób niepełnosprawnych sporządzonej w Nowym Jorku dnia 13 grudnia 2006 (Dz.U. Z 20212r poz.1169 oraz z 2018r. Poz.1217), w tym osób starszych.

Do budynku jest istniejący dostęp dla osób niepełnosprawnych oraz starszych

9.0. Parametry techniczne obiektu budowlanego charakteryzujące wpływ obiektu budowlanego na środowisko i jego wykorzystanie oraz na zdrowie ludzi i obiekty sąsiednie.

9.1. Zapotrzebowania i jakość wody oraz ilość, jakości o sposobie odprowadzenia ścieków oraz wód opadowych – bez zmian

Uzbrojenie techniczne :

Przyłącze wodociągowe	– istniejące.
Przyłącze kanalizacyjne	– istniejące.
Przyłącze elektroenergetyczne	– istniejące.
Przyłącze kanalizacji deszczowej	– istniejące.
Czynnik grzewczy – piece na olej opałowy	– istniejące.

9.2. Emisja zanieczyszczeń gazowych, w tym zapachów, pyłowych i płynnych, z podaniem ich rodzaju, ilości i zasięgu rozprzestrzeniania się – bez zmian

Eksploatacja budynku ze względu na jego funkcję oraz sama realizacja zamierzonych robót budowlanych nie wiąże się z emisją zanieczyszczeń gazowych, pyłowych, ani płynnych.

9.3. Rodzaj i ilość wytwarzanych odpadów - bez zmian

Usuwanie odpadów stałych, związanych z eksploatacją budynku, odbywać się będzie poprzez gromadzenie ich w kontenerach i poprzez okresowe wywożenie na gminne

składowisko odpadów komunalnych. Odpady należy gromadzić w pojemnikach stalowych lub plastikowych, opróżnianych okresowo przez koncesjonowany zakład oczyszczania.

9.4. Emisji właściwości akustycznych oraz emisji drgań i promieniowania.

Eksploatacja budynku nie jest związana z emisją hałasu oraz wibracji, a także promieniowania, w szczególności jonizującego pola elektromagnetycznego ani innych zakłóceń.

9.5. Wpływu obiektu budowlanego na istniejący drzewostan i powierzchnię ziemi.

Charakter, program użytkowy i wielkość budynku oraz sposób jego posadowienia nie wpływa negatywnie na istniejący drzewostan, powierzchnię ziemi, glebę oraz wody powierzchniowe i podziemne, jak również na zdrowie ludzi i inne obiekty budowlane. Przedmiotowa inwestycja nie przewiduje prowadzenia działań mogących prowadzić do zanieczyszczenia wód.

Planowana przebudowa nie stanowi zagrożenia dla środowiska oraz higieny i zdrowia użytkowników, nie wpływa negatywnie na otoczenie, nie pozbawia światła sąsiednich nieruchomości, nie pozbawia dostępu do drogi publicznej, nie pozbawia sąsiednich działek możliwości korzystania z wody i energii elektrycznej. Budynek nie emituje żadnych hałasów ani wibracji, nie zanieczyszcza powietrza, wody i gleby.

Charakter, program użytkowy i wielkość budynku oraz sposób jego posadowienia – nie wpływa negatywnie na istniejący drzewostan, powierzchnię ziemi, glebę oraz wody powierzchniowe i podziemne.

Działka nie znajduje się na terenie górniczym i tym samym obszar ten nie jest narażony na szkodliwe wpływy robot górniczych zakładu górniczego, w tym na osuwanie się mas ziemnych. Teren nie jest położony między linią brzegową, a wałem przeciwpowodziowym lub naturalnym wysokim brzegiem, nie jest też wyspą lub przymuliskiem. W związku z tym stwierdza się, że teren nie leży w obszarze bezpośredniego zagrożenia powodzią, nie jest terenem górniczym, ani też osuwiskiem.

10.0. Analiza technicznych, środowiskowych i ekonomicznych możliwości realizacji wysoce wydajnych systemów alternatywnych zaopatrzenia w energię i ciepło.

Nie dotyczy

11.0. Analiza technicznych i ekonomicznych możliwości wykorzystania urządzeń, które automatycznie regulują temperaturę oddzielnie w poszczególnych pomieszczeniach lub w wyznaczonej strefie ogrzewanej.

Nie dotyczy

12.0. Informacja o zasadniczych elementach wyposażenia budowlanego – instalacyjnego, zapewniających użytkowanie obiektu budowlanego zgodnie z przeznaczeniem.

Przyłącze wodociągowe

– istniejące.

Przyłącze kanalizacyjne

– istniejące.

Przyłącze elektroenergetyczne – istniejące.
Przyłącze kanalizacji deszczowej – istniejące.
Czynnik grzewczy – piece na olej opałowy – istniejące.

13.0. Dane dotyczące warunków ochrony przeciwpożarowej

Projektowana przebudowa pomieszczeń łazienek na 1 piętrze budynku biurowego (administracyjnego) Nadleśnictwa Oława nie zmienia dotychczasowych warunków bezpieczeństwa pożarowego. Zastosowane w projekcie materiały spełniają wymagane warunki p.poż.

14.0. Uwagi końcowe

1. Wszelkie prawa zastrzeżone. Opracowanie niniejsze w całości oraz we fragmentach podlega ochronie prawnej – wg Ustawy o prawie autorskim z dnia 04 lutego 1994 r. (Dz. U. Nr 24, poz. 83). Wprowadzenie zmian, przeróbek – poza dozwolonymi – oraz inne wykorzystanie, wyłącznie na podstawie zgody projektanta udzielonej na piśmie.
2. Wszelkie wątpliwości i pytania kierować do kierownika budowy i robót, inspektora nadzoru, bądź do projektanta. Użyte materiały budowlane – stosować zgodnie z instrukcją fabryczną.
3. Materiały obowiązkowe muszą posiadać aktualne dokumenty (świadectwa dopuszczenia, certyfikaty itd.), zezwalające na powszechne stosowanie w budownictwie na terenie Rzeczypospolitej Polskiej.
4. Roboty prowadzić zgodnie ze sztuką budowlaną, obowiązującymi przepisami i normami oraz zasadami BHP. Przyjmuje się, że nie opisane szczegółowo elementy, materiały i technologie zgodne są z „Warunkami technicznymi wykonania i odbioru robót budowlano-montażowych” – praca zbiorowa na zlecenie Ministerstwa Gospodarki Przestrzennej i Budownictwa, Arkady, Warszawa 1990 – ISBN 83 – 213 – 3494 – 6, tom I - Budownictwo Ogólne.
5. Nazwy własne, materiałów, produktów i producentów, pojawiające się w projekcie są jedynie przykładowymi materiałami i produktami, których zastosowanie nie jest nie jest wymogiem realizacji projektu.

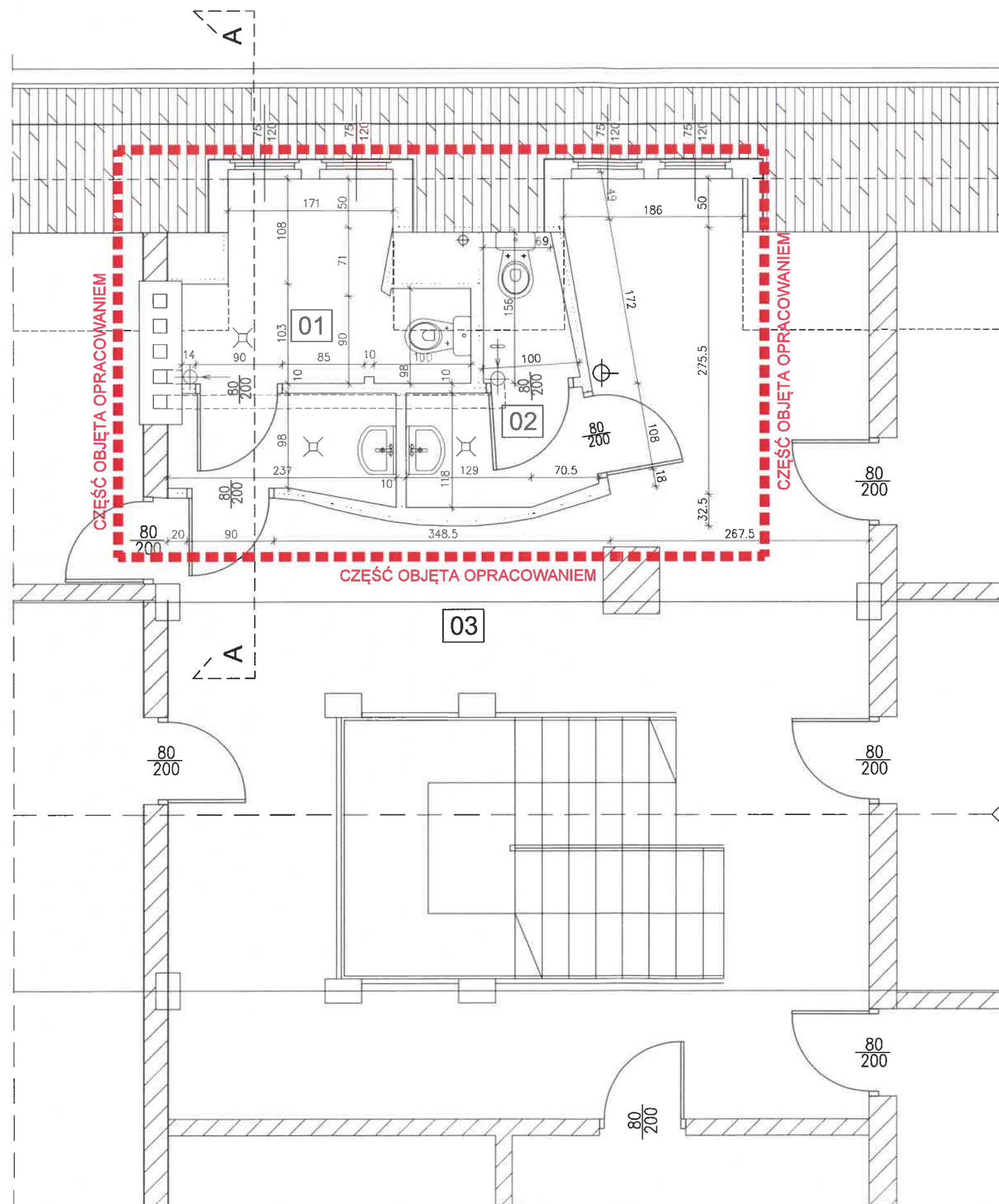
Dopuszczalne zmiany w projekcie nie wymagające zgody projektanta:

Projektant dokonujący adaptacji projektu może bez zgody autora wprowadzić zmiany: **Zmiany powinny być naniesione na oryginał projektu trwałą techniką graficzną (kolorem czerwonym) lub dołączone jako aneks (rysunki zamienne) i podpisane przez osobę uprawnioną, dokonującą adaptacji. Inne zmiany, ponad wyszczególnienie, powinny być dokonane wyłącznie za pisemną zgodą autora projektu.**

Opracował: **TOMASZ BUTWICKI**
uprawnienia budowlane do projektowania
i kierowania robotami bez ograniczeń
w specjalności konstrukcyjno-budowlanej
oraz do projektowania w ograniczonym zakresie
w specjalności architektonicznej
UPR BUD nr ew 124/DOŚ/03

SCHEMAT BUDYNKU

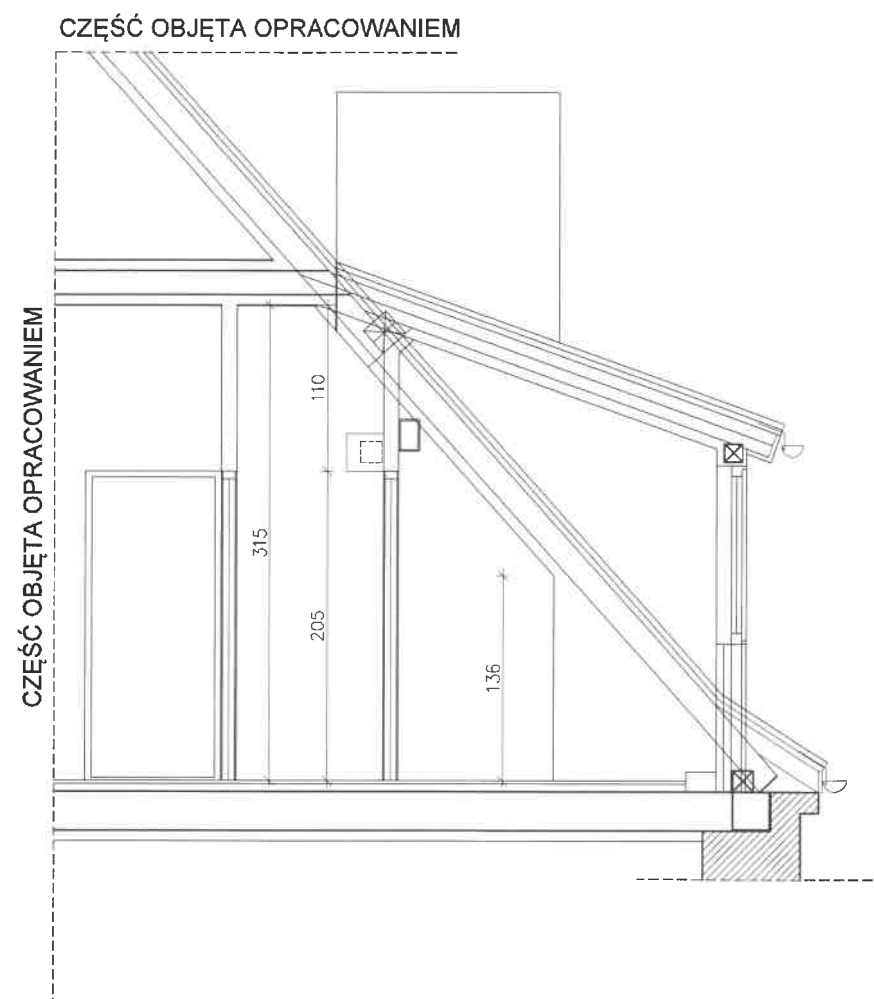
część objęta opracowaniem



WYKAZ POMIESZCZEŃ

01	TOALETA MĘSKA
6,67	pos. ceramiczna
02	TOALETA DAMSKA
2,72	pos. ceramiczna
03	KOMUNIKACJA
43,63	pos. ceramiczna

		PRACOWNIA PROJEKTOWA "ABT" 55-200 Oława, ul. BRZESKA 26	
STADIUM:	INWESTOR:	Data:	
INW.	PAŃSTWOWE GOSPODAROSTWO LEŚNE - LASY PAŃSTWOWE - NADLEŚNICTWO OŁAWA ul. Lipowa 8, Bystrzyca, 55-200 Oława	12.2021	
BRANŻA:	AUTOR PROJEKTU:	Podpis:	
INW.	inż. Tomasz Butwicki upr. nr 124/DOŚ/03		
BRANŻA:	PROJEKTANT:	Podpis:	
INW.	inż. Tomasz Butwicki upr. nr 124/DOŚ/03		
SKALA:	OBIEKT: PRZEBUDOWA DWÓCH ŁAZIENEK ZNAJDUJĄCYCH SIĘ NA I PIETRZE BUDYNKU BIUROWEGO NADLEŚNICTWA jed.ew. 021504_2 Oława - gmina obręb ew. nr 0002 Bystrzyca, działka nr 1242/151 AM-2	Nr rys.:	
1:50	NAZWA RYS.:	11	
RZUT I PIĘTRA - INEWNTARYZACJA ŁAZIENEK			

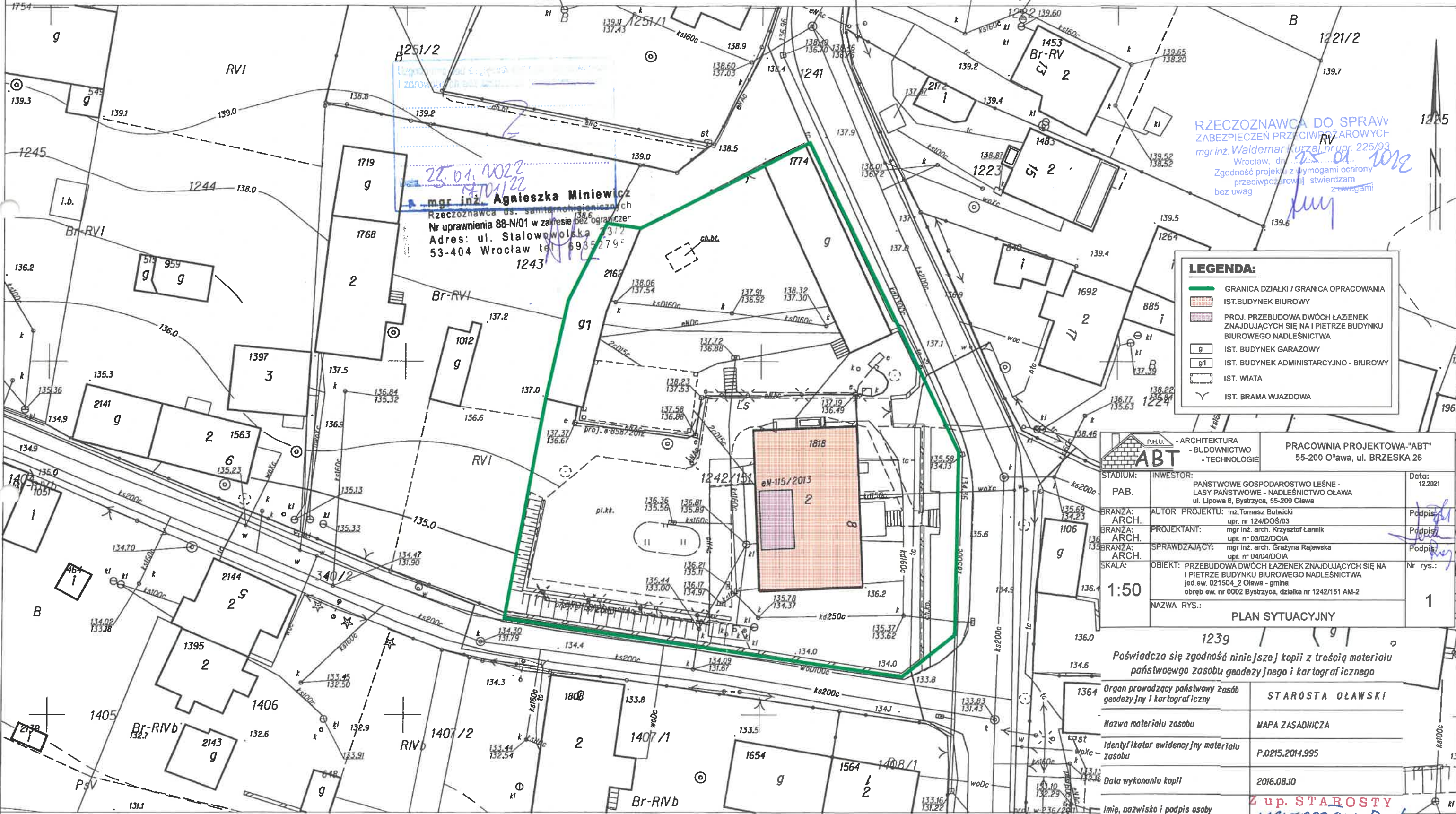


		PRACOWNIA PROJEKTOWA "ABT" 55-200 Oława, ul. BRZESKA 26	
STADIUM:	INWESTOR:	Data:	
INW.	PAŃSTWOWE GOSPODAROSTWO LEŚNE - LASY PAŃSTWOWE - NADLEŚNICTWO OŁAWA ul. Lipowa 8, Bystrzyca, 55-200 Oława	12.2021	
BRANŻA:	AUTOR PROJEKTU:	Podpis:	
INW.	inż. Tomasz Butwicki upr. nr 124/DOS/03		
BRANŻA:	PROJEKTANT:	Podpis:	
INW.	inż. Tomasz Butwicki upr. nr 124/DOS/03		
SKALA:	OBIEKT: PRZEBUDOWA DWÓCH ŁAZIENEK ZNAJDUJĄCYCH SIĘ NA I PIETRZE BUDYNKU BIUROWEGO NADLEŚNICTWA jed.ew. 021504_2 Oława - gmina obręb ew. nr 0002 Bystrzyca, działka nr 1242/151 AM-2	Nr rys.:	
1:50	NAZWA RYS.:	21	
PRZEKRÓJ A-A			

12

MAPA ZASADNICZA
Sekcje mapy: 6.145.15.14.3.4; 6.145.15.14.3.2; 6.145.15.14.4.3; 6.145.15.14.4.1
SKALA 1:500

Układ wsp. płaskich: 2000 strefa 6 (18°), układ odn.: Kronsztadt 86



25.01.2022
mgr inż. Agnieszka Miniewicz
Rzecznik ds. samorządniczych
Nr uprawnień 88-N/01 w zakresie bez ograniczeń
Adres: ul. Stalowa 3/2
53-404 Wrocław tel. 693 52 79 5

RZECZOZNAWCA DO SPRAW
ZABEZPIECZEŃ PRZECIWOPOŻAROWYCH
mgr inż. Waldemar Kurzej nr upr. 225/93
Wrocław, dn. 25.01.2022
Zgodność projektu z wymogami ochrony
przeciwpożarowej stwierdzam
bez uwag z uwagami

LEGENDA:

- GRANICA DZIAŁKI / GRANICA OPRACOWANIA
- IST. BUDYNEK BIUROWY
- PROJ. PRZEBUDOWA DWÓCH ŁAZIENEK ZNAJDUJĄCYCH SIĘ NA I PIETRZU BUDYNKU BIUROWEGO NADLEŚNICTWA
- IST. BUDYNEK NADLEŚNICTWA
- IST. BUDYNEK ADMINISTRACYJNO - BIUROWY
- IST. WIATA
- IST. BRAMA WJAZDOWA

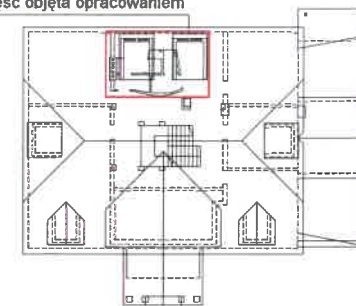
P.H.U. - ARCHITEKTURA ABT - BUDOWNICTWO - TECHNOLOGIE		PRACOWNIA PROJEKTOWA "ABT" 55-200 Oława, ul. BRZESKA 26
STADIUM: PAB.	INWESTOR: PAŃSTWOWE GOSPODAROSTWO LEŚNE - LASY PAŃSTWOWE - NADLEŚNICTWO OŁAWA ul. Lipowa 8, Bystrzyca, 55-200 Oława	Data: 12.2021
BRANŻA: ARCH.	AUTOR PROJEKTU: inż. Tomasz Bułwicki upr. nr 124/DOŚ/03	Podpis: <i>[Signature]</i>
BRANŻA: ARCH.	PROJEKTANT: mgr inż. arch. Krzysztof Łanik upr. nr 03/02/OOIA	Podpis: <i>[Signature]</i>
BRANŻA: ARCH.	SPRAWDZAJĄCY: mgr inż. arch. Grażyna Rajewska upr. nr 04/04/OOIA	Podpis: <i>[Signature]</i>
SKALA: 1:50	OBIEKT: PRZEBUDOWA DWÓCH ŁAZIENEK ZNAJDUJĄCYCH SIĘ NA I PIETRZU BUDYNKU BIUROWEGO NADLEŚNICTWA jed. ew. 021504_2 Oława - gmina obręb ew. nr 0002 Bystrzyca, działka nr 1242/151 AM-2	Nr rys.: 1
NAZWA RYS.: PLAN SYTUACYJNY		

Poświadczam zgodność niniejszej kopii z treścią materiału państwowego zasobu geodezyjnego i kartograficznego

1364	Organ prowadzący państwowy zasób geodezyjny i kartograficzny	STAROSTA OŁAWSKI
	Nazwa materiału zasobu	MAPA ZASADNICZA
	Identyfikator ewidencyjny materiału zasobu	P.0215.2014.995
	Data wykonania kopii	2016.08.10
	Imię, nazwisko i podpis osoby reprezentującej organ	inż. Jarosław Ben GŁÓWNY SPECJALISTA w Wydziale Geodezji i Kartografii- Pewistowy - Ośrodek Dokumentacji Geodezyjnej i Kartograficznej

SCHEMAT BUDYNKU

część objęta opracowaniem

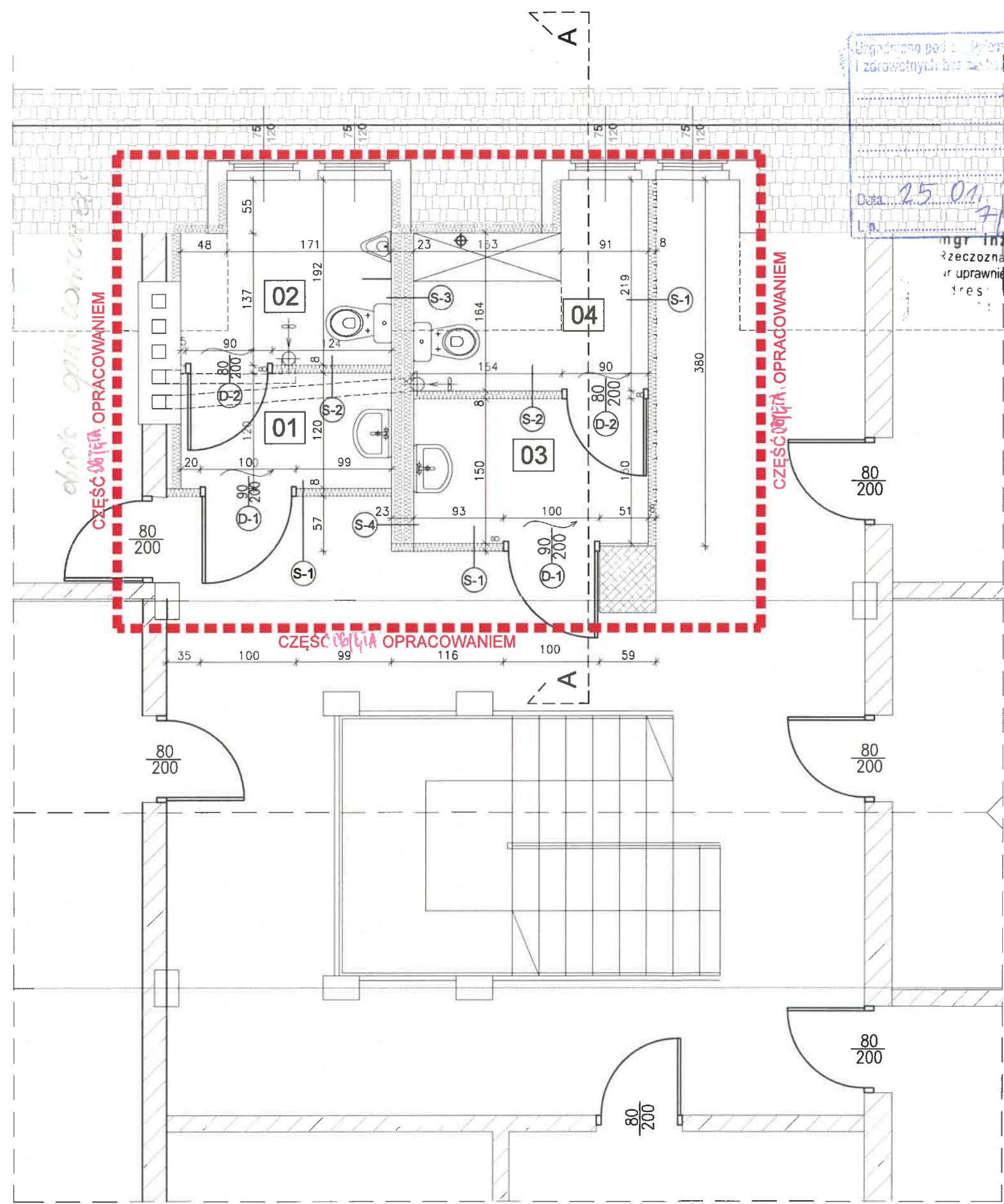


Zgodność pod względem wymagalności i zarobkowych kosztów

Data: 25.01.2022
Lp.: 710/1/22

mgr inż. Agnieszka Miniewicz
Rzecznik ds. sanitarnohigienicznych
z uprawnieniami 88-N/01 w zakresie bez ograniczeń
adres: ul. Stalowobolska 33/27
Wrocław tel. 693-527956

RZECZOZNAWCA DO SPRAW
ZABEZPIECZEN PRZECIWOŻAROWYCH
mgr inż. Waldemar Kurzaj nr upr. 235/95
Wrocław, dn. 25.01.2022
Zgodność projektu z wymogami ochrony
przeciwpożarowej stwierdzam
bez uwag z uwagami



WYKAZ POMIESZCZEŃ	
01	UMYWALNIA MĘSKA pos. ceramiczna
02	WC MĘSKI pos. ceramiczna
03	UMYWALNIA DAMSKA pos. ceramiczna
04	WC DAMSKIE pos. ceramiczna

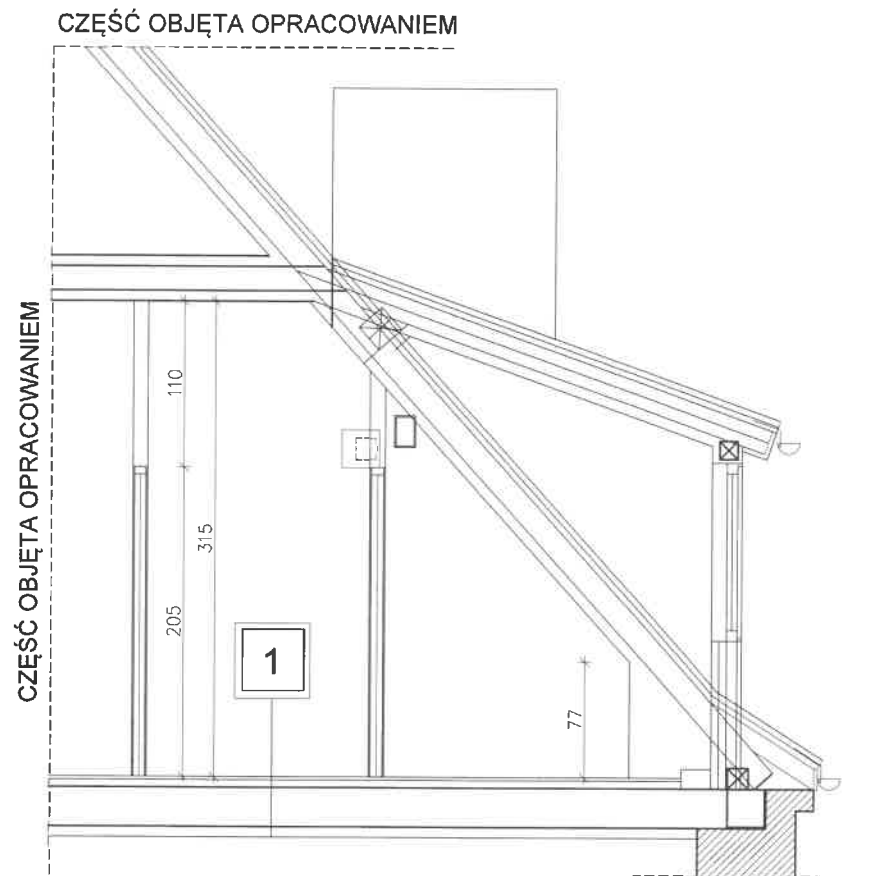
S-1		
1	plyta G-K	1,25cm
2	ruszt stalowy	5,0cm
3	welna mineralna (40kg/m3)	6,0cm
4	plyta G-K	1,25cm

S-3 ŚCIANA WEWNĘTRZNA		
1	plyta G-K	1,25cm
2	ruszt stalowy 2x10	20,0cm
3	welna mineralna (40kg/m3)	6,0cm
4	plyta G-K	1,25cm

S-2		
1	plyta G-K	1,25cm
2	ruszt stalowy	5,0cm
3	welna mineralna (40kg/m3)	6,0cm
4	plyta G-K	1,25cm

S-4 ŚCIANA ZEWNĘTRZNA		
1	plyta G-K	1,25cm
2	ruszt stalowy 2x10	20,0cm
3	welna mineralna (40kg/m3)	6,0cm
4	plyta G-K	1,25cm

	PRACOWNIA PROJEKTOWA "ABT" 55-200 Oława, ul. BRZESKA 26	
	STADIUM: PAB.	INWESTOR: PAŃSTWOWE GOSPODAROSTWO LEŚNE - LASY PAŃSTWOWE - NADLEŚNICTWO OŁAWA ul. Lipowa 8, Bystrzyca, 55-200 Oława
BRANŻA: ARCH.	AUTOR PROJEKTU: inż. Tomasz Butwicki upr. nr 124/DOŚ/03	Podpis: [Signature]
BRANŻA: ARCH.	PROJEKTANT: mgr inż. arch. Krzysztof Łanicki upr. nr 03/02/OOIA	Podpis: [Signature]
BRANŻA: ARCH.	SPRAWDZAJĄCY: mgr inż. arch. Grażyna Rajewska upr. nr 04/04/OOIA	Podpis: [Signature]
SKALA: 1:50	OBIEKT: PRZEBUDOWA DWÓCH ŁAZIENEK ZNAJDUJĄCYCH SIĘ NA I PIETRZE BUDYNKU BIUROWEGO NADLEŚNICTWA jed. ew. 021504_2 Oława - gmina obręb ew. nr 0002 Bystrzyca, działka nr 1242/151 AM-2	Nr rys.: 2
NAZWA RYS.: RZUT I PIĘTRA - POMIESZCZENIA ŁAZIENEK		



- 1**
- POSADZKA**
- 1 Warstwa wykończeniowa
 - 1a Zaprawa do spoinowania (do wyboru):
Atlas FUGA WĄSKA 1-7 mm
Atlas SILIKON ARTIS
Atlas SILTON S
 - 1b Płytki ceramiczne
 - 2 Zaprawa klejowa (do wyboru):
Zaprawa klejowa Uelastyczniona Atlas 2-10 mm C1TE
 - 3 Warstwa hydroizolacji podpłytkowej
Woder DUO Szlam cementowy
 - 4 Warstwa dociskowa - Podkład
Atlas POSTAR 20 grubość do 80 mm* CT-C20-F4
 - 5 Warstwa ochronna
 - 6 Folia z tworzywa sztucznego, zalecana gr.: 0,3mm - 0,4 mm
Warstwy istniejące stropu

		PRACOWNIA PROJEKTOWA-"ABT" 55-200 Oława, ul. BRZESKA 26	
STADIUM: PAB.	INWESTOR: PAŃSTWOWE GOSPODAROSTWO LEŚNE - LASY PAŃSTWOWE - NADLEŚNICTWO OŁAWA ul. Lipowa 8, Bystrzyca, 55-200 Oława	Data: 12.2021	
BRANŻA: ARCH.	AUTOR PROJEKTU: inż. Tomasz Butwicki upr. nr 124/DOŚ/03	Podpis:	
BRANŻA: ARCH.	PROJEKTANT: mgr inż. arch. Krzysztof Łannik upr. nr 03/02/OOIA	Podpis:	
BRANŻA: ARCH.	SPRAWDZAJĄCY: mgr inż. arch. Grażyna Rajewska upr. nr 04/04/DOIA	Podpis:	
SKALA: 1:50	OBIEKT: PRZEBUDOWA DWÓCH ŁAZIENEK ZNAJDUJĄCYCH SIĘ NA I PIETRZE BUDYNKU BIUROWEGO NADLEŚNICTWA jed.ew. 021504_2 Oława - gmina obręb ew. nr 0002 Bystrzyca, działka nr 1242/151 AM-2	Nr rys.:	3
	NAZWA RYS.: PRZEKRÓJ A-A		

15

Oława, 31.12.2021 roku

OŚWIADCZENIE PROJEKTANTÓW I SPRAWDZAJĄCYCH

Na podstawie art.34 ust.3e pkt.1,2 ustawy z dnia 7 lipca 1994r.- Prawo Budowlane
(Dz.U. z 2020 Nr 1333 z późn. zmianami)

OŚWIADCZAMY, że projekt **architektoniczno – budowlany**
przebudowy dwóch łazienek znajdujących się na I piętrze budynku biurowego Nadleśnictwa
do realizacji w obrębie ewidencyjnym **Bystrzyca**, jednostka ewidencyjna **Oława- gmina**,
działka nr **1242/151 AM-2**

**został sporządzony zgodnie z obowiązującymi przepisami oraz zasadami wiedzy
technicznej.**

inż. TOMASZ BUTWICKI
uprawnienia budowlane do projektowania
i kierowania robotami bez ograniczeń
w specjalności konstrukcyjno-budowlanej
oraz do projektowania w ograniczonym zakresie
w specjalności architektonicznej
UPR BUD nr ew 124/DOS/03

Projektant główny
(pieczęć i podpis)

**mgr inż. architekt
Grażyna Rajewska**
Uprawnienia budowlane do projektowania
bez ograniczeń w specjalności architektonicznej
przy zabytkach nieruchomych
Nr ewid.: 04/04/DOIA.
Uprawnienia budowlane do kierowania
robotami budowlanymi bez ograniczeń
w specjalności architektonicznej
Nr ewid.: 2005/06
56-400 Oleśnica, ul. Wileńska 3A/2

mgr inż. Architekt Krzysztof LANNIK
Uprawnienia budowlane do projektowania
bez ograniczeń w specjalności architektonicznej
nr ewid.: 03/02/OOIA

Projektant branży architektonicznej:
(pieczęć i podpis)

Sprawdzający branży architektonicznej:
(pieczęć i podpis)

ZAŁĄCZNIK NR 1



® P O L S K A
I Z B A
I N Z Y N I E R Ó W
B U D O W N I C T W A

Zaświadczenie

o numerze weryfikacyjnym:

DOŚ-SDS-AX6-A9P *

Pan Tomasz Butwicki o numerze ewidencyjnym DOŚ/BO/0089/04
adres zamieszkania pl. Szymanowskiego 8/10, 55-200 Oława
jest członkiem Dolnośląskiej Okręgowej Izby Inżynierów Budownictwa i posiada wymagane
ubezpieczenie od odpowiedzialności cywilnej.
Niniejsze zaświadczenie jest ważne od 2021-02-01 do 2022-01-31.

Zaświadczenie zostało wygenerowane elektronicznie i opatrzone bezpiecznym podpisem elektronicznym
weryfikowanym przy pomocy ważnego kwalifikowanego certyfikatu w dniu 2021-01-25 roku przez:

Marek Kalinski, Zastępca Przewodniczącego Rady Dolnośląskiej Okręgowej Izby Inżynierów Budownictwa.

(Zgodnie art. 5 ust 2 ustawy z dnia 18 września 2001 r. o podpisie elektronicznym (Dz. U. 2001 Nr 130 poz. 1450) dane w postaci
elektronicznej opatrzone bezpiecznym podpisem elektronicznym weryfikowanym przy pomocy ważnego kwalifikowanego certyfikatu są
równoważne pod względem skutków prawnych dokumentom opatrzonym podpisami własnoręcznymi.)

ZA ZGODNOŚĆ
Z ORYGINAŁEM

* Weryfikację poprawności danych w niniejszym zaświadczeniu można sprawdzić za pomocą numeru weryfikacyjnego zaświadczenia na
stronie Polskiej Izby Inżynierów Budownictwa www.piib.org.pl lub kontaktując się z biurem właściwej Okręgowej Izby Inżynierów
Budownictwa.

Wrocław, 18 grudnia 2003 r.

DECYZJA

Na podstawie art. 24 ust. 1 pkt 2 ustawy z dnia 15 grudnia 2000 r. o samorządach zawodowych architektów, inżynierów budownictwa oraz urbanistów (Dz.U. z 2001r. Nr 5, poz. 42, z późn. zm.), art. 13 ust. 1 pkt 1 i 2, art. 14 ust. 1 pkt 1 i 2 ustawy z dnia 7 lipca 1994 r. Prawo budowlane (Dz.U. z 2003r. Nr 207, poz. 2016) oraz § 9 ust. 1 rozporządzenia Ministra Gospodarki Przestrzennej i Budownictwa z dnia 30 grudnia 1994 r. w sprawie samodzielnych funkcji technicznych w budownictwie (Dz.U. z 1995 r. Nr 8, poz 38, z późn. zm.), w związku z art. 104 Kodeksu postępowania administracyjnego (Dz.U. z 2000 r. Nr 98, poz. 1071, z późn. zm.)

Okręgowa Komisja Kwalifikacyjna DOIIB
n a d a j e

Panu

Tomasz Butwicki

inżynier z kierunku budownictwo
urodzony dnia 5 września 1972 r. w Oławie

UPRAWNIENIA BUDOWLANE
numer ewidencyjny 124/DOŚ/03

do projektowania i do kierowania robotami budowlanymi bez ograniczeń
w specjalności konstrukcyjno-budowlanej
oraz do projektowania w ograniczonym zakresie w specjalności architektonicznej

UZASADNIENIE

Okręgowa Komisja Kwalifikacyjna Dolnośląskiej Okręgowej Izby Inżynierów Budownictwa we Wrocławiu na podstawie protokołów z postępowania kwalifikacyjnego oraz z przeprowadzonego egzaminu, uchwałą Nr 9/OKK/03 z dnia 18 grudnia 2003 r. stwierdziła, że Pan Tomasz Butwicki posiada wymagane prawem: wykształcenie i praktykę zawodową oraz uzyskał pozytywny wynik egzaminu - konieczne do uzyskania uprawnień budowlanych do projektowania i do kierowania robotami budowlanymi bez ograniczeń specjalności konstrukcyjno-budowlanej oraz do projektowania w ograniczonym zakresie w specjalności architektonicznej.

Szczegółowy zakres uprawnień jest określony na odwozie niniejszej decyzji.

Pouczenie

1. Zgodnie z art. 12 ust. 7 w/w ustawy Prawo budowlane – podstawę do wykonywania samodzielnych funkcji technicznych w budownictwie stanowi wpis do centralnego rejestru Głównego Inspektora Nadzoru Budowlanego oraz wpis na listę członków właściwej izby samorządu zawodowego.
2. Od niniejszej decyzji służy odwołanie do Krajowej Komisji Kwalifikacyjnej Polskiej Izby Inżynierów Budownictwa w Warszawie, za pośrednictwem Okręgowej Komisji Kwalifikacyjnej DOIIB we Wrocławiu w terminie 14 dni od dnia jej doręczenia.



Skład orzekający OKK

DOLNOŚLĄSKA OKRĘGOWA
IZBA INŻYNIERÓW BUDOWNICTWA

mgr inż. Bronisław Woś
Przewodniczący Komisji Kwalifikacyjnej

1. mgr inż. Bronisław Woś
2. prof. dr inż. Kazimierz Czapliński
3. mgr inż. Małgorzata Janiaczyk

ZA ZGODNOŚĆ
Z ORYGINAŁEM



IZBA ARCHITEKTÓW
RZECZYPOSPOLITEJ POLSKIEJ

Opolska Okręgowa Rada Izby Architektów RP

ZAŚWIADCZENIE - ORYGINAŁ
(wypis z listy architektów)

Opolska Okręgowa Rada Izby Architektów RP zaświadcza, że:

mgr inż. arch. Krzysztof Adam Łannik

posiadający kwalifikacje zawodowe do pełnienia samodzielnych funkcji technicznych w budownictwie w specjalności architektonicznej i w zakresie posiadanych uprawnień nr **03/02/OOIA**, jest wpisany na listę członków Opolskiej Okręgowej Izby Architektów RP pod numerem: **OP-0105**.

Członek czynny od: 19-03-2003 r.

Data i miejsce wygenerowania zaświadczenia: 18-10-2021 r. Opole.

Zaświadczenie jest ważne do dnia: **31-12-2021 r.**

Podpisano elektronicznie w systemie informatycznym Izby Architektów RP przez:
Jakub Tomiczek, Przewodniczący Okręgowej Rady Izby Architektów RP.

Nr weryfikacyjny zaświadczenia:

OP-0105-EB25-6FYA-4284-5274

Dane zawarte w niniejszym zaświadczeniu można sprawdzić podając nr weryfikacyjny zaświadczenia w publicznym serwisie internetowym Izby Architektów: www.izbaarchitektow.pl lub kontaktując się bezpośrednio z właściwą Okręgową Izbą Architektów RP.

ZA ZGODNOŚĆ
Z ORYGINAŁEM



IZBA ARCHITEKTÓW
RZECZYPOSPOLITEJ POLSKIEJ

Dolnośląska Okręgowa Rada Izby Architektów RP

ZAŚWIADCZENIE - ORYGINAŁ

(wypis z listy architektów)

Dolnośląska Okręgowa Rada Izby Architektów RP zaświadcza, że:

mgr inż. arch. Grażyna Rajewska

posiadająca kwalifikacje zawodowe do pełnienia samodzielnych funkcji technicznych w budownictwie w specjalności architektonicznej i w zakresie posiadanych uprawnień nr **04/04/DOIA**, jest wpisana na listę członków Dolnośląskiej Okręgowej Izby Architektów RP pod numerem: **DS-1010**.

Członek czynny od: 28-07-2004 r.

Data i miejsce wygenerowania zaświadczenia: 07-01-2021 r. Wrocław.

Zaświadczenie jest ważne do dnia: **31-12-2021 r.**

Podpisano elektronicznie w systemie informatycznym Izby Architektów RP przez:
Anna Kościuk, Przewodnicząca Okręgowej Rady Izby Architektów RP.

Nr weryfikacyjny zaświadczenia:

DS-1010-F6CC-37C8-CYB3-16BC

Dane zawarte w niniejszym zaświadczeniu można sprawdzić podając nr weryfikacyjny zaświadczenia w publicznym serwisie internetowym Izby Architektów: www.izbaarchitektow.pl lub kontaktując się bezpośrednio z właściwą Okręgową Izbą Architektów RP.

ZA ZGODNOŚĆ
Z ORYGINAŁEM

ZAŁĄCZNIKI

INWESTOR : Państwowe Gospodarstwo Leśne -Lasy Państwowe
Nadleśnictwo Oława
ul. Lipowa 8, 55-200 Oława

PRZEDMIOT OPRACOWANIA : Przebudowa dwóch łazienek znajdujących się na I piętrze
budynku biurowego Nadleśnictwa

KATEGORIA OBIEKTU: XVI

ADRES OBIEKTU : OBRĘB EWIDENCYJNY [0002] BYSTRZYCA
JEDNOSTKA EWIDENCYJNA [021504_2] OŁAWA -GMINA
działka nr 1242/151 AM-2

JEDNOSTKA PROJEKTOWA : Pracownia Projektowa „ABT”
ul. Brzeska 26, 55-200 Oława
tel. 71-303-36-99, e-mail:abt_olawa@o2.pl

Spis zawartości str.1

Nr 1- Opinia konserwatora zabytków str. 2

Wrocław, dnia 27 kwietnia 2021 roku

WU02



52443569

WZN.5183.777.2021.BBM
RKP-12101-2021

Pan Tomasz Butwicki
ABT PROJEKT Sp. z o.o.
ul. Brzeska 26/13
55-200 Oława

dotyczy: opinii do przebudowy pomieszczeń łazienek w budynku **Nadleśnictwa w miejscowości Bystrzyca, gm Oława, dz nr 1242/151 AM-2.**

W odpowiedzi na pismo z dnia 16.03.2021 roku (data wpływu: 19.03.2021 roku) w powyższej sprawie – informuję, że nie wnoszę uwag do planowanej przebudowy pomieszczeń łazienek polegającej na przestawieniu ścian działowych, w budynku Nadleśnictwa w miejscowości Bystrzyca, gm Oława, dz nr 1242/151 AM-2.

**zastępca Dolnośląskiego
Wojewódzkiego Konserwatora Zabytków
we Wrocławiu**

mgr Daniel Gibski

a/a Bystrzyca, gm. Oława

BBM

ZAŁĄCZNIK NR 1