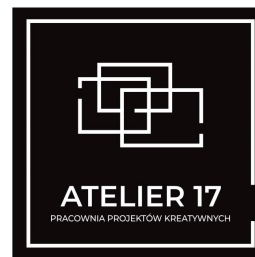


**CZĘŚĆ I**

**POKÓJ 112**



**Nazwa inwestycji**

**Aranżacja już istniejących pokoi z łazienkami w budynku A  
SP ZOZ Sanatorium Uzdrowskiego  
MSWiA przy ul. Portowej 22 w Kołobrzegu.**

**Inwestor**

**Samodzielny Publiczny Zakład Opieki Zdrowotnej  
Sanatorium Uzdrowskie  
Ministerstwo Spraw Wewnętrznych i Administracji w Kołobrzegu.**

**Projektant Wnętrz**

**ATELIER 17** PRACOWNIA  
PROJEKTÓW  
KREATYWNYCH

**Agata Florek**  
PROJEKTANT WNĘTRZ

KOŁOBRZEG  
ul. Koniecpolskiego 9A/8  
NIP 671-13-13-423  
t: +48 517 755 107  
projekty.atelier17@gmail.com

# Spis treści

---

1. Strona tytułowa
2. Spis treści
3. Spis treści
4. Opis przedmiotu zamówienia
5. Wizualizacja pokoju 112
6. Wizualizacja pokoju 112
7. Wizualizacja pokoju 112
8. Wizualizacja pokoju 112
9. Wizualizacja pokoju 112
10. Układ drzwi
11. Rysunek techniczny
12. UKŁAD DRZWI -OPIS
13. Likwidacja węgaraka
14. ELEKTRYKA
15. Rozłożenie elektryki
16. KŁADY ŚCIAN - ELEKTRYKA
17. Kład A
18. Kład B
19. Kład C
20. Kład D
21. Kład E
22. Kład F
  
24. Opis kolorystyki ścian
25. MASKOWNICA KARNISZA opis
26. Kład G
  
28. PODŁOGA - opis
29. Płytki

# Spis treści

---

- 31. WIZUALIZACJA POGLĄDOWA
- 32. WIZUALIZACJA POGLĄDOWA
- 33. Zabudowa elementów stałych
- 34. Zabudowa meblowa- KŁADY ŚCIAN
- 35. Kład H
- 36. Kład I
- 37. Kład J
- 38. Kład M
- 39. Kład N
- 40. Kład K
- 41. Kład L
- 42. Zabudowa meblowa - opis
- 43. Zabudowa meblowa - opis
- 44. Zabudowa meblowa - opis
- 45. Ocena jakości montażu mebli

## **Opis przedmiotu zamówienia.**

**Przedmiotem zamówienia jest aranżacja 6 już istniejących pokoi hotelowych wraz z łazienkami i 1 łazienki z przeznaczeniem dla osób ze szczególnymi potrzebami w budynku niskim A SP ZOZ Sanatorium Uzdrowskiego MSWiA przy ul. Portowej 22 w Kołobrzegu.**

**Projekt aranżacji wnętrz pokoi o numerze 112, 113, 315, 316, 415, 416 i łazienki w pokoju o numerze 215 obejmuje :**

- a) projekt koncepcyjny pokoju hotelowego wraz z łazienką**
- b) projekt techniczny z wytycznymi dla wykonawców**
- c) spis materiałów wykończeniowych tj.**

- okładziny ścienne i podłogowe,**
- zabudowa meblowa,**
- wyposażenie sanitarne,**
- oświetlenie,**
- kolorystyka ścian.**

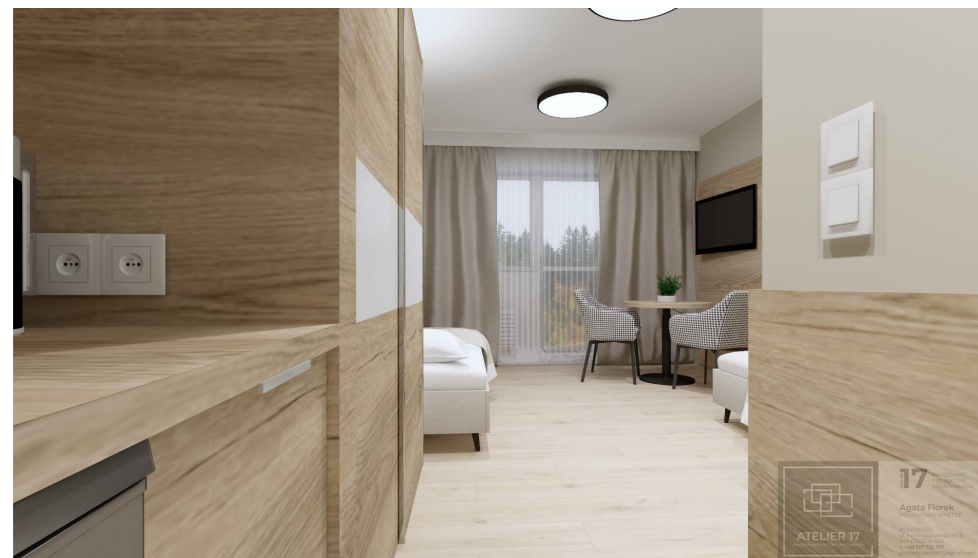
## **Modernizacja pomieszczeń prowadzona będzie na budynku niskim A**

- 1. Należy zwrócić szczególną uwagę na skomplikowany charakter robót związanych z tym, że prace wykonywane będą w czynnym budynku hotelowym, w którym prowadzona jest działalność hotelarska, a roboty budowlane należy wykonywać w jak najmniej uciążliwy sposób dla gości hotelowych, a także personelu (wyłączanie dostaw mediów, hałas, utrzymanie porządku na drodze dojazdowej oraz samym placu budowy).**
- 2. Wykonawca zobowiązany będzie do uzgodnienia z Inwestorem czasowych wyłączeń instalacji elektrycznych i sanitarnych.**
- 3. Zakres przedmiotu zamówienia obejmuje roboty budowlane i wykończeniowe wymienione w dokumentacji projektowej stanowiącej załącznik do niniejszego postępowania przetargowego.**

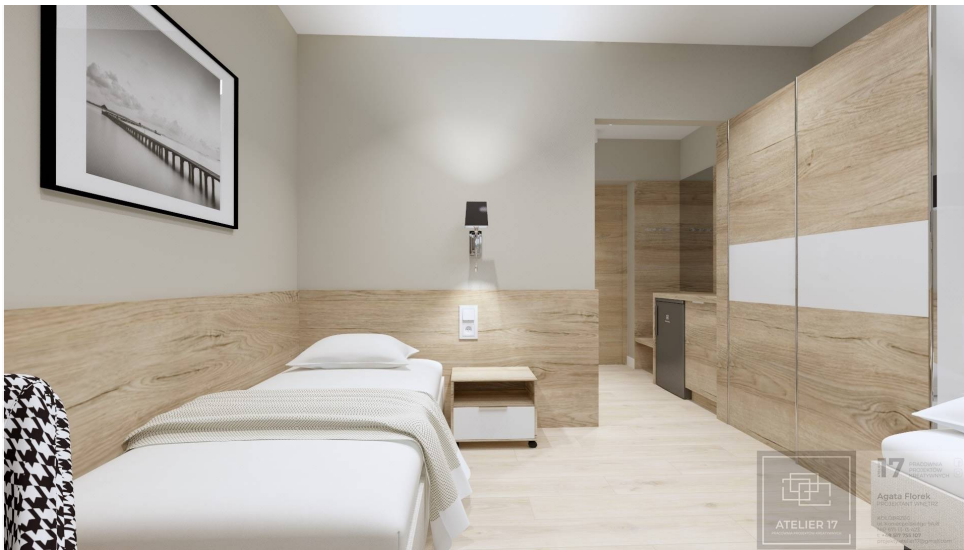


**Wizualizacja pokoju 112**

---

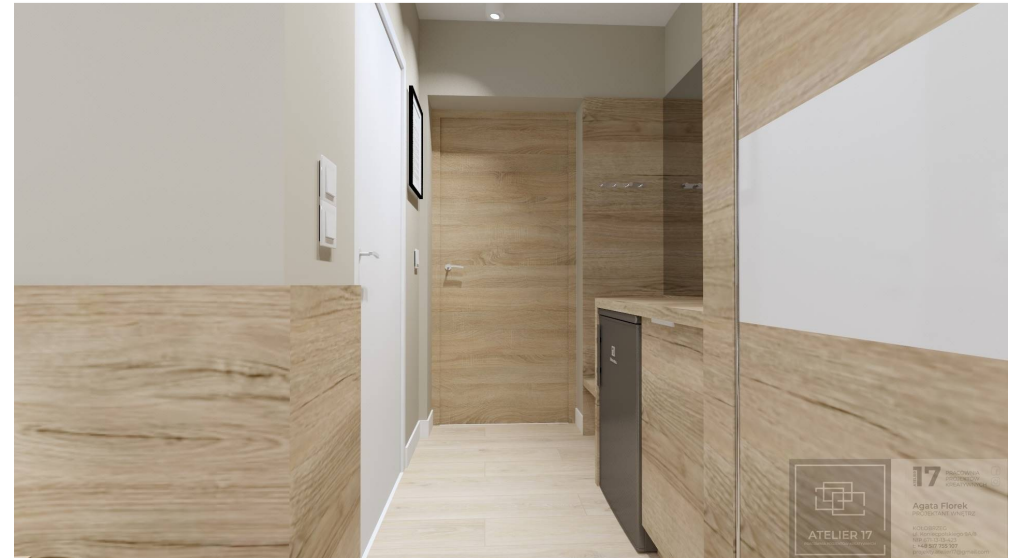










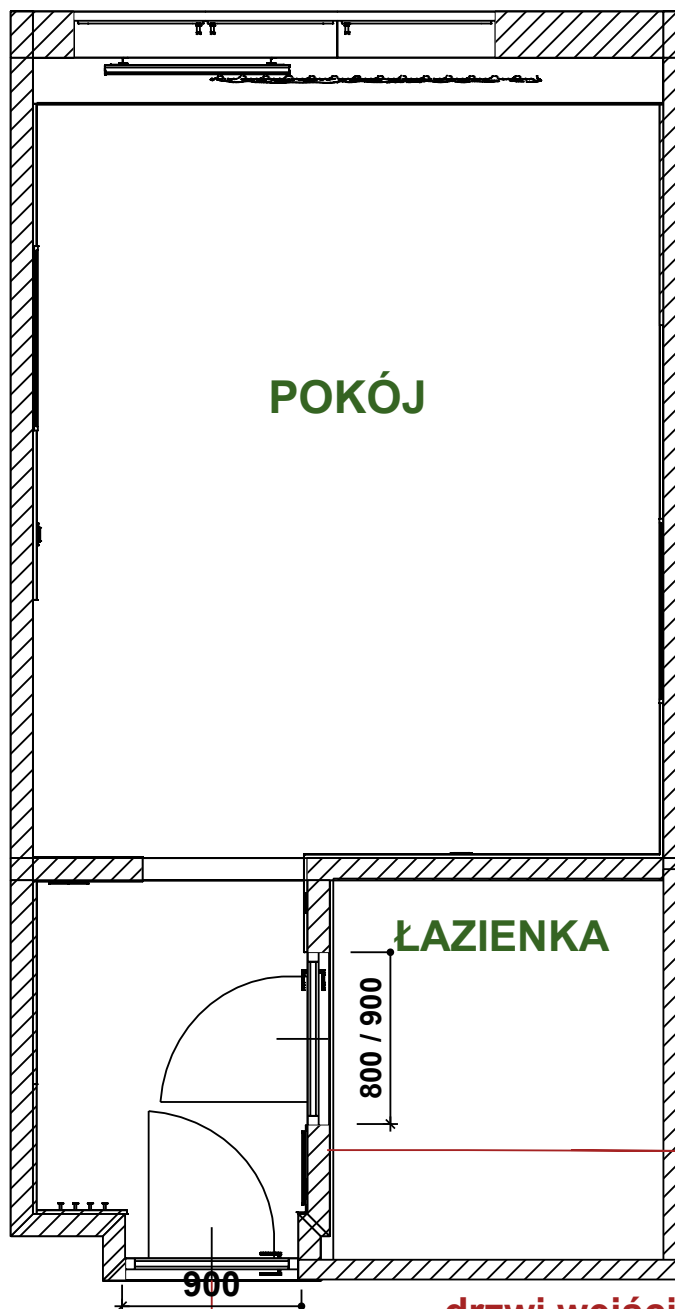


## **UKŁAD DRZWI**

---



# UKŁAD DRZWI




POKÓJ

ŁAZIENKA

drzwi wejściowe do łazienki

drzwi wejściowe do pokoju

parametr izolacyjności przeciwpożarowej EI30

 Drzwi jednoskrzydłowe rozwierane

## **OPIS UŻYTYCH W PROJEKCIE DRZWI**

### **Drzwi wejściowe do pokoju :**

- drzwi przeciwpożarowe drewniane zgodne z wymogami o klasie odporności ogniowej EI30,
- samozamykacz do drzwi,
- drzwi na kartę magnetyczną,
- okleina dobrana do koloru już istniejących drzwi do pokoi na budynku niskim A.



### **Drzwi do łazienki :**

- drzwi z podcięciem w kolorze białym.
- inwestor dopuszcza zastosowania drzwi przesuwnych.
- wymagane jest aby drzwi wejściowe do łazienki dla osób ze szczególnymi potrzebami posiadały dłuższe klamki wymagające mniejszej siły nacisku.
- zakres ruchu skrzydła szerszy niż 90°.
- stosunkowo niedużą wagą.

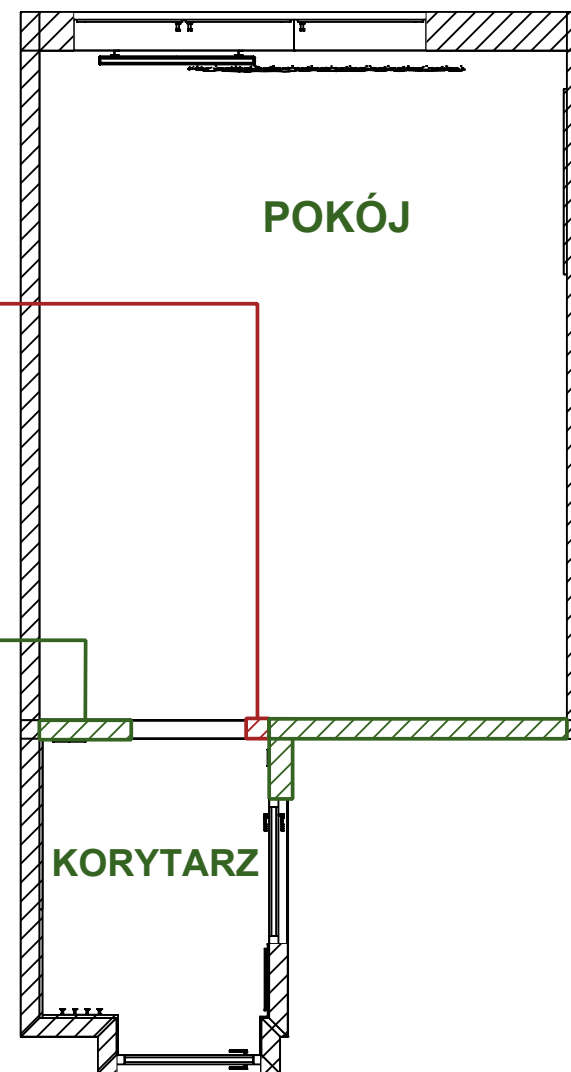




## Likwidacja drzwi do pokoju

Likwidacja węgarka i wyrównanie narożnika po usunięciu drzwi między pokojem, a korytarzem.

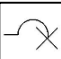
Powiększenie otworu drzwiowego po usunięciu węgarka, pozostały element ściany pozostaje do zabudowy meblowej.



**ELEKTRYKA**

---

 Punkt świetlny sufitowy oprawa

 Punkt świetlny ścienny  
na h - 1200cm od podłogi

## Elektryka - oświetlenie sufitowe / kinkiety

Kinkiet



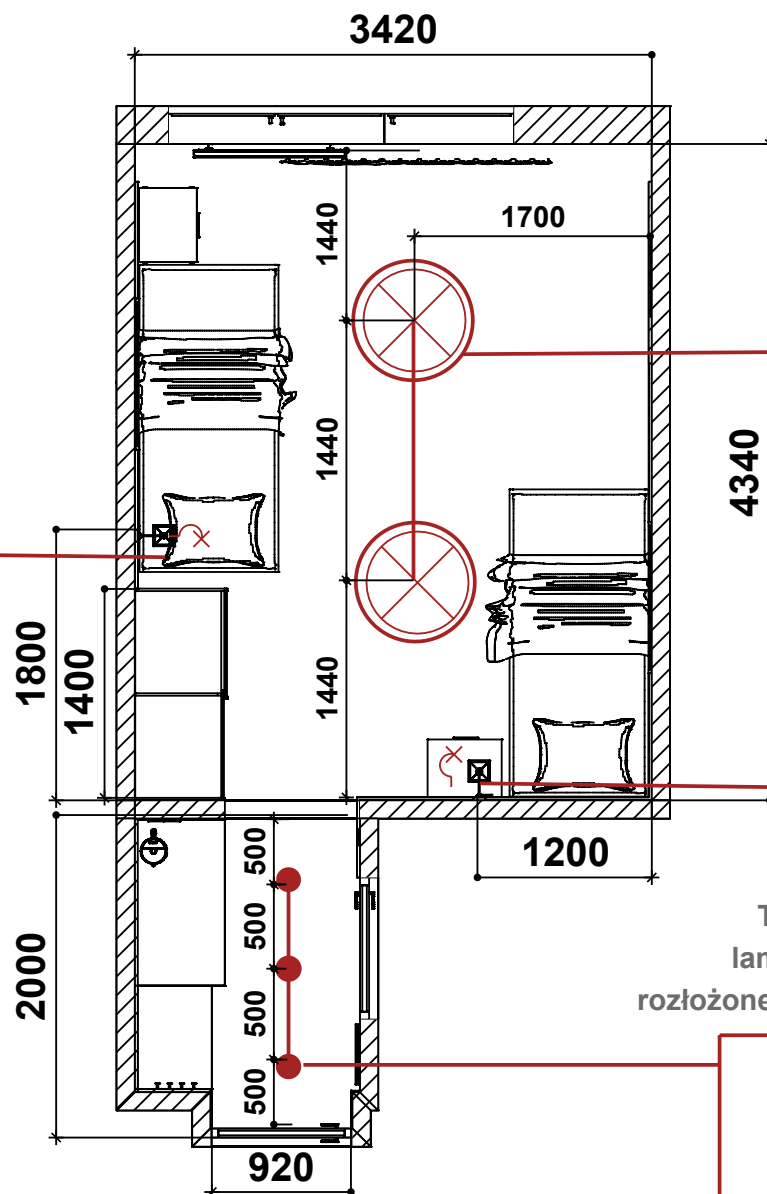
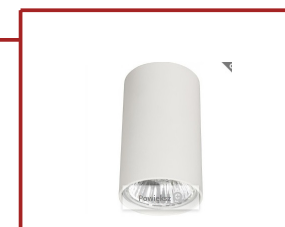
Lampa nadtynkowa



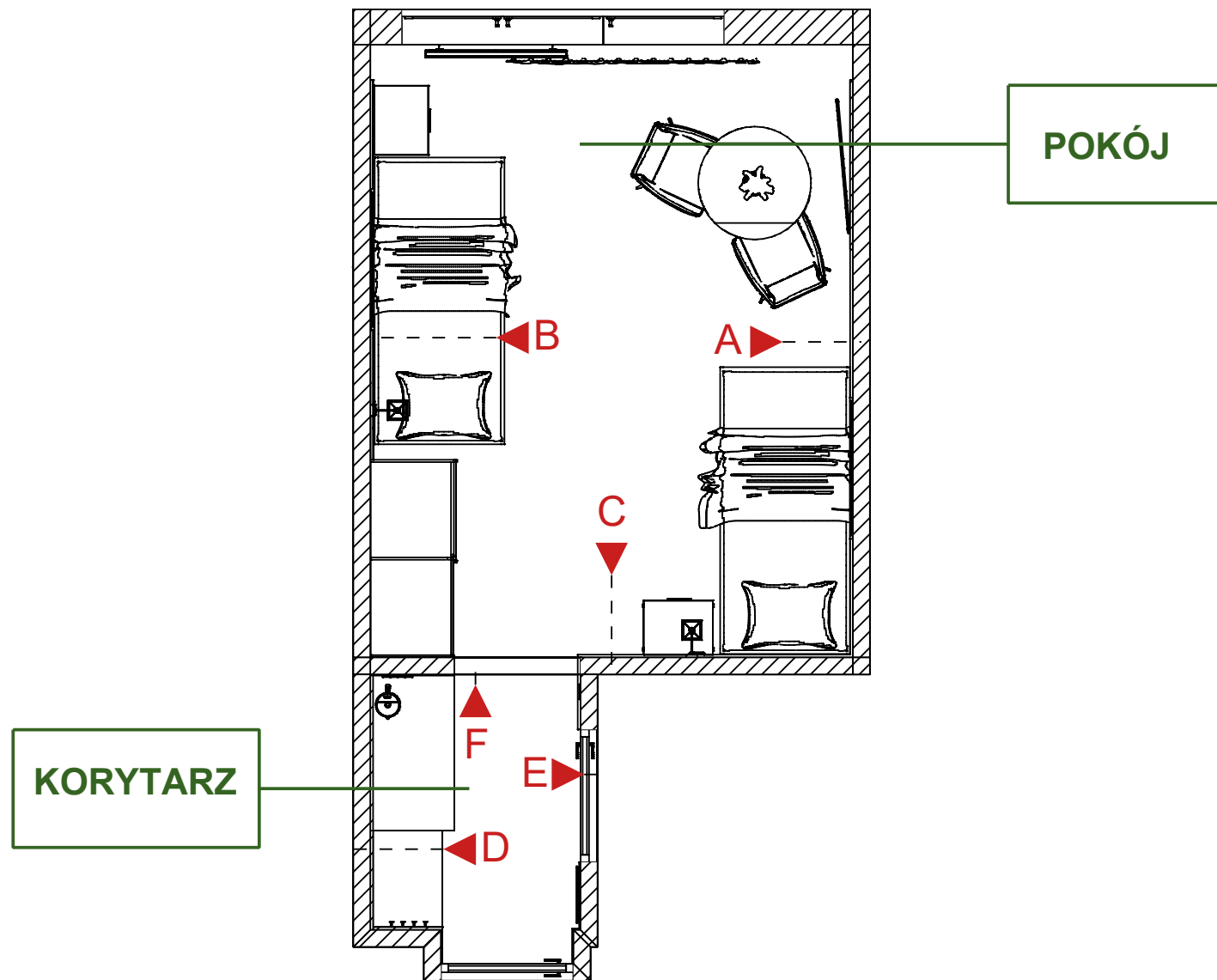
Kinkiet



Tuby - korytarz  
lampa nadtynkowe  
rozłożone w równych odstępach



# KŁADY ŚCIAN



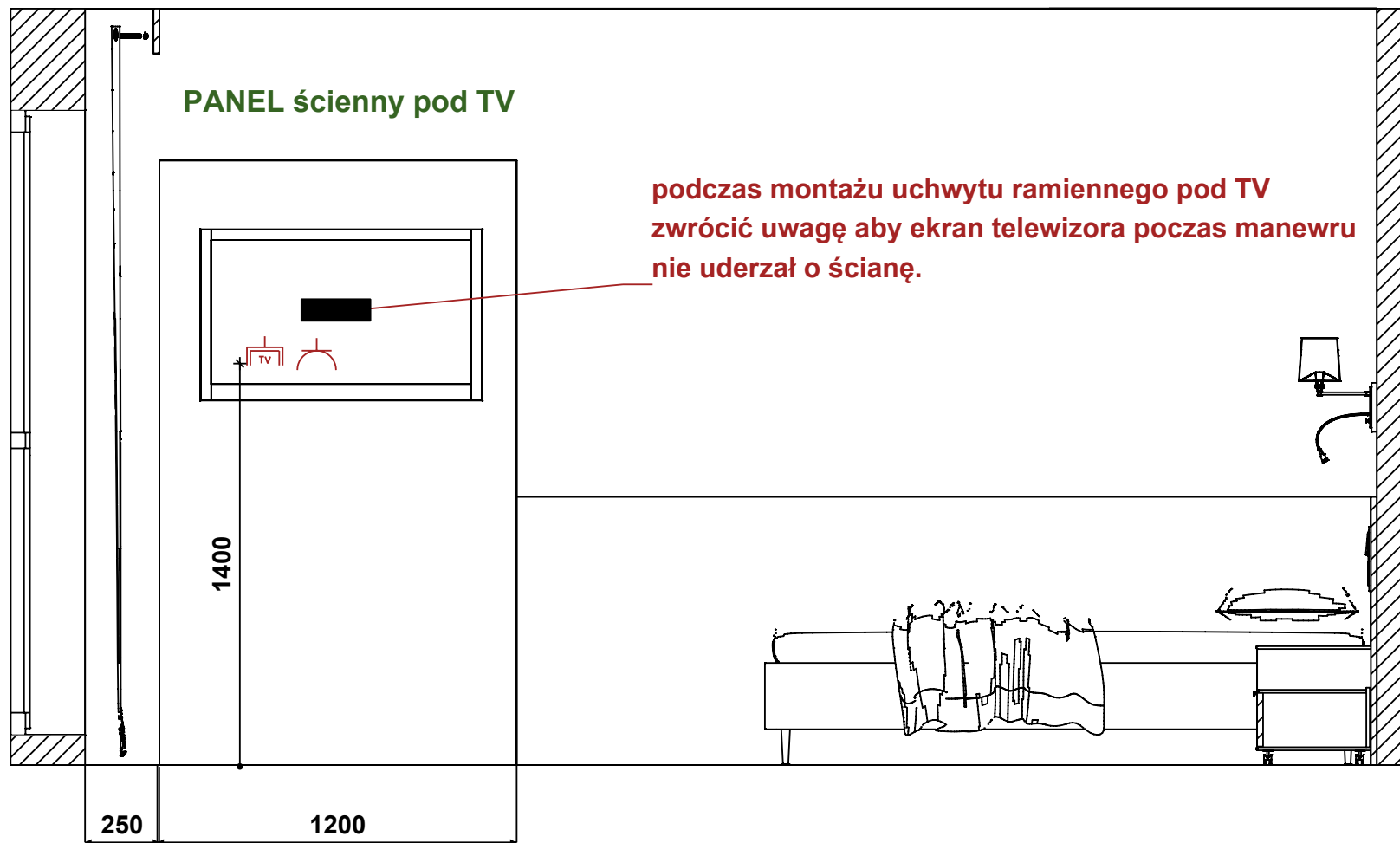
# Kład A



Gniazdo wtykowe antenowe



Gniazdo wtykowe



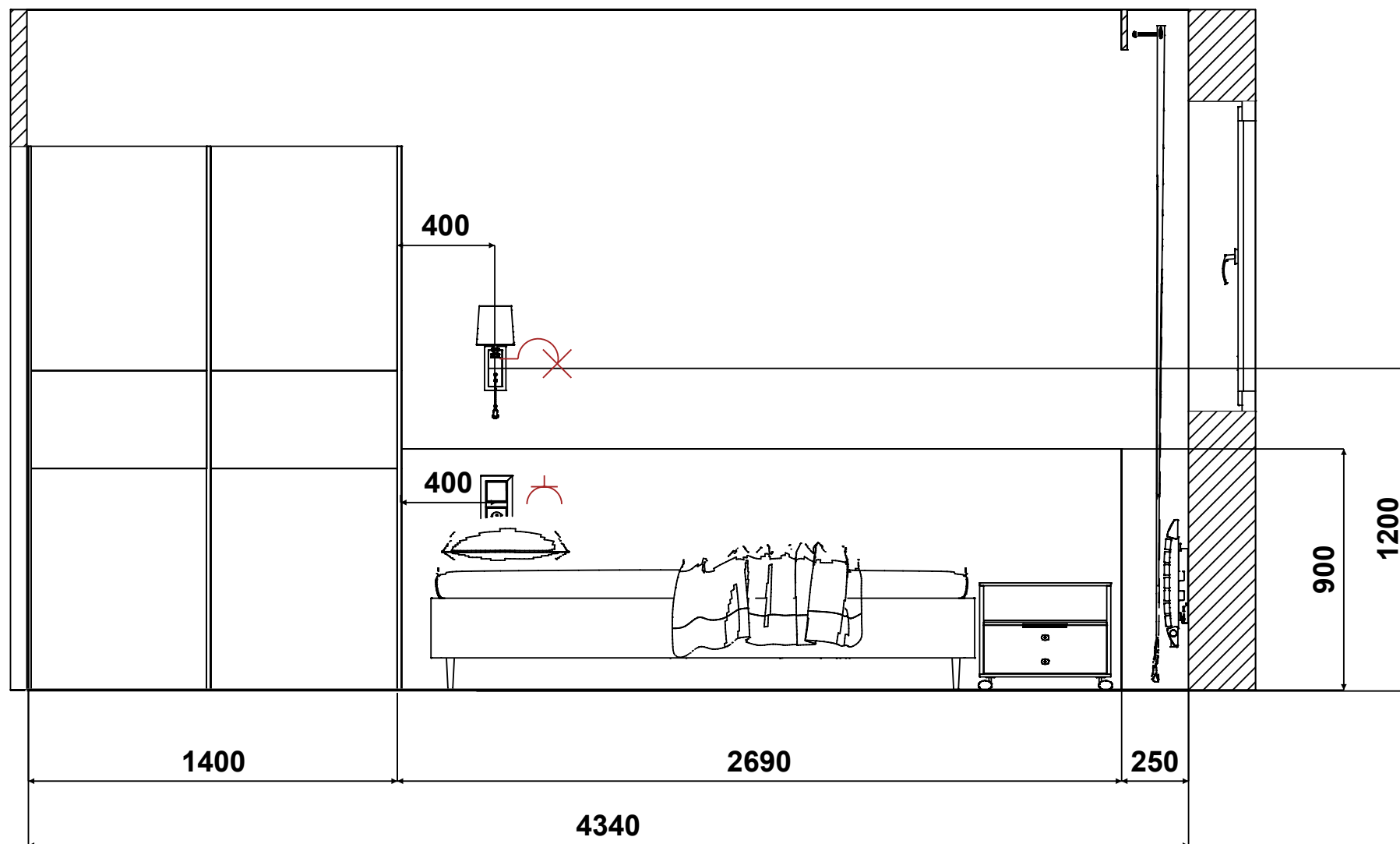


Punkt świetlny ścienny



Gniazdo wtykowe + WŁĄCZNIK DO KINKIETU

# Kład B



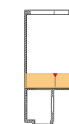
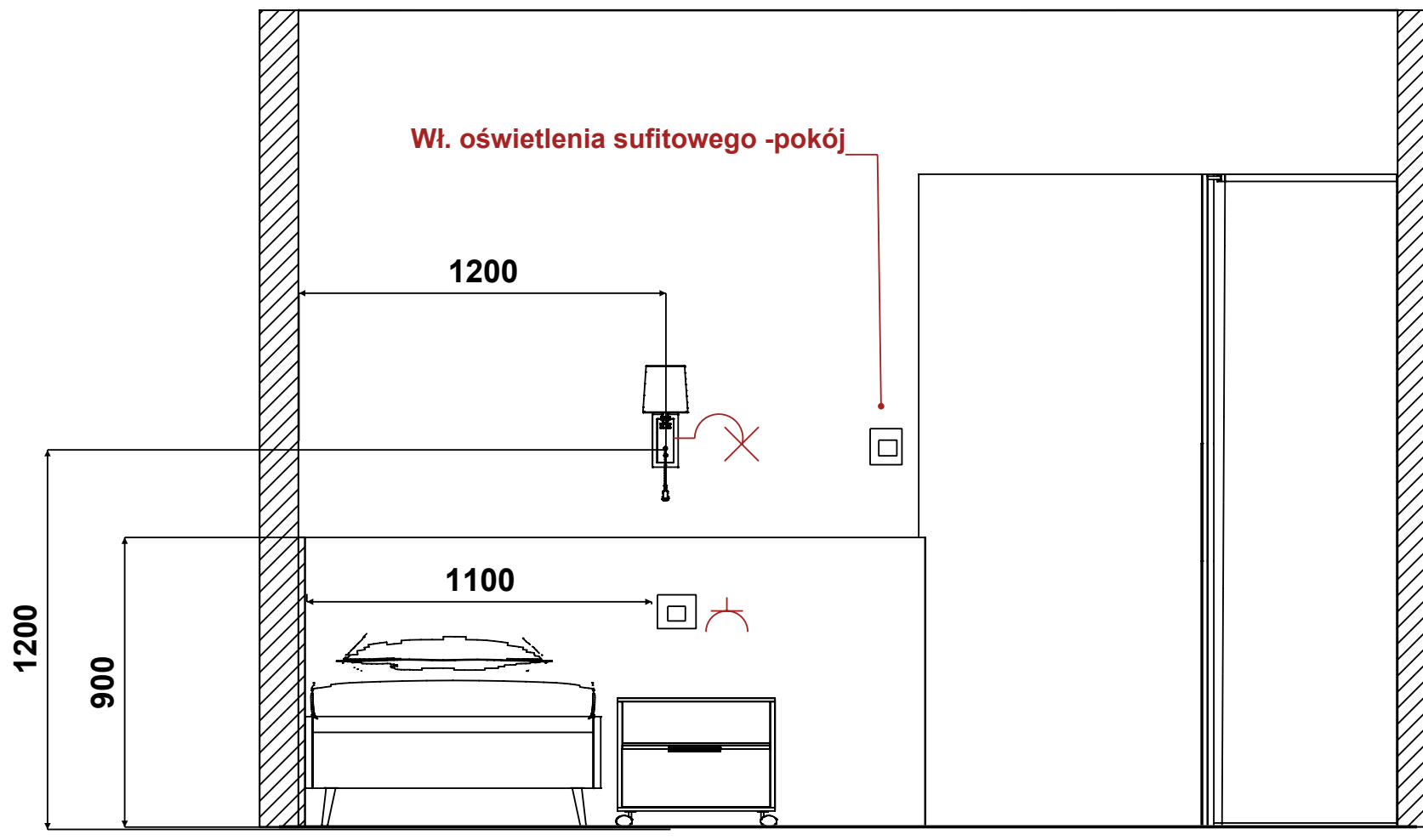


Gniazdo wtykowe



Punkt świetlny ścienny+ WŁĄCZNIK DO KINKIETU

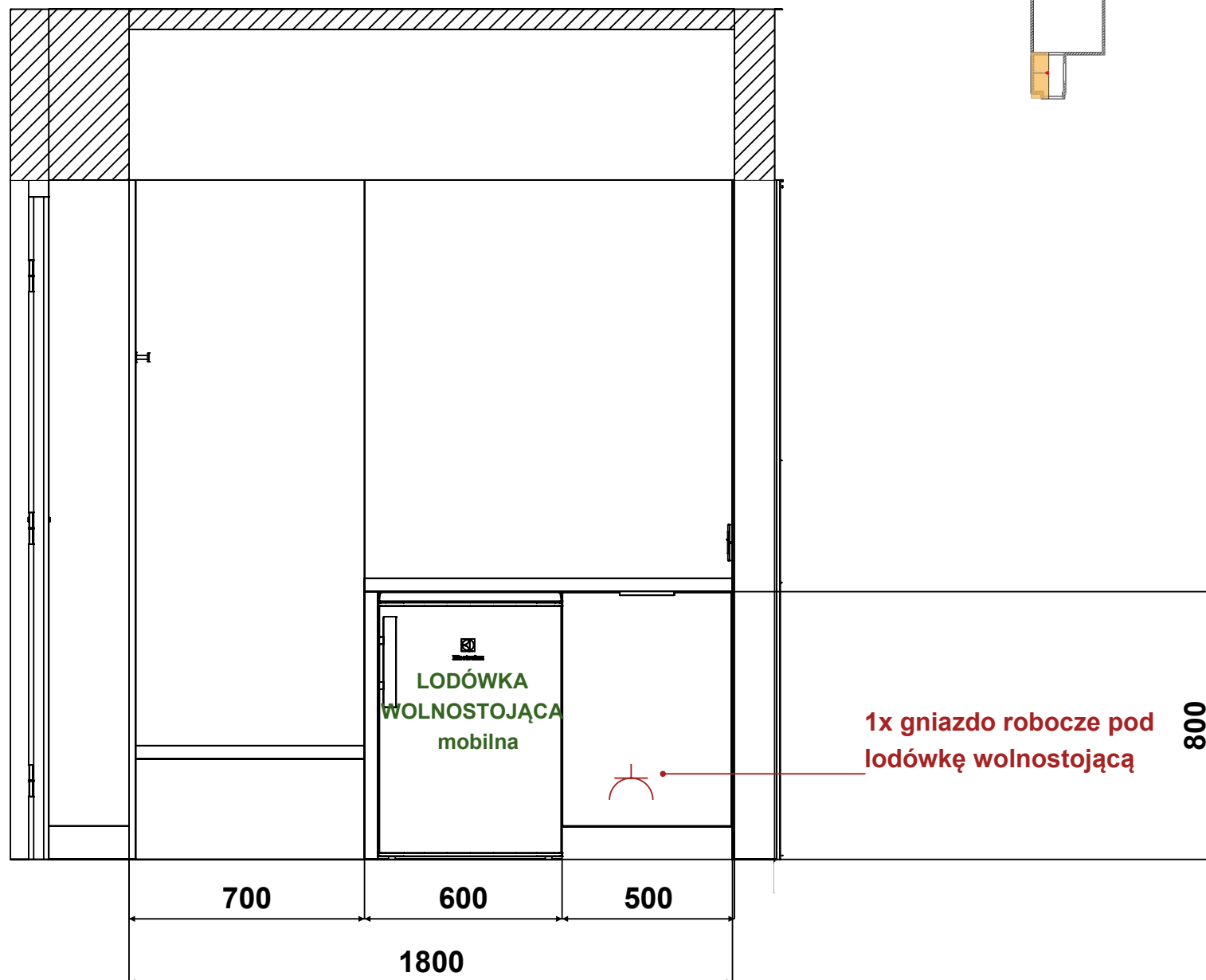
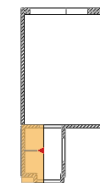
# Kład C





Gniazdo wtykowe

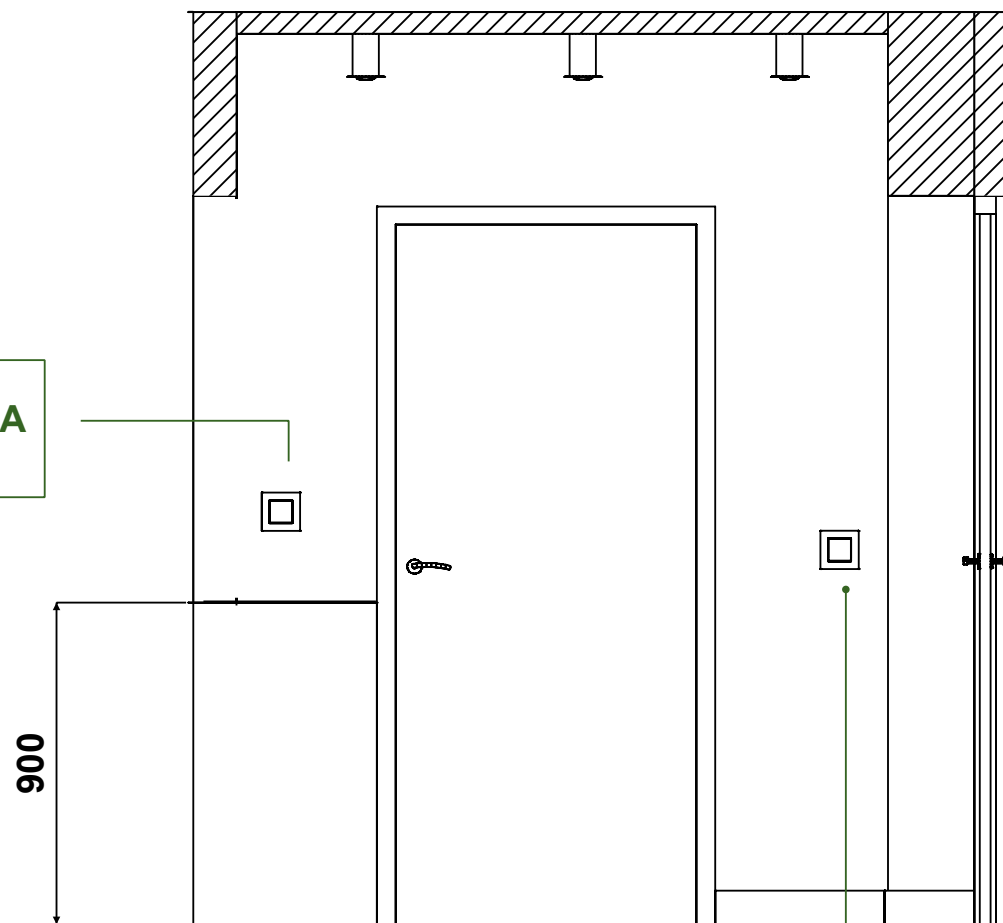
# Kład D





# Kład E

wł. oświetlenie sufitowe ŁAZIENKA



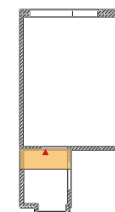
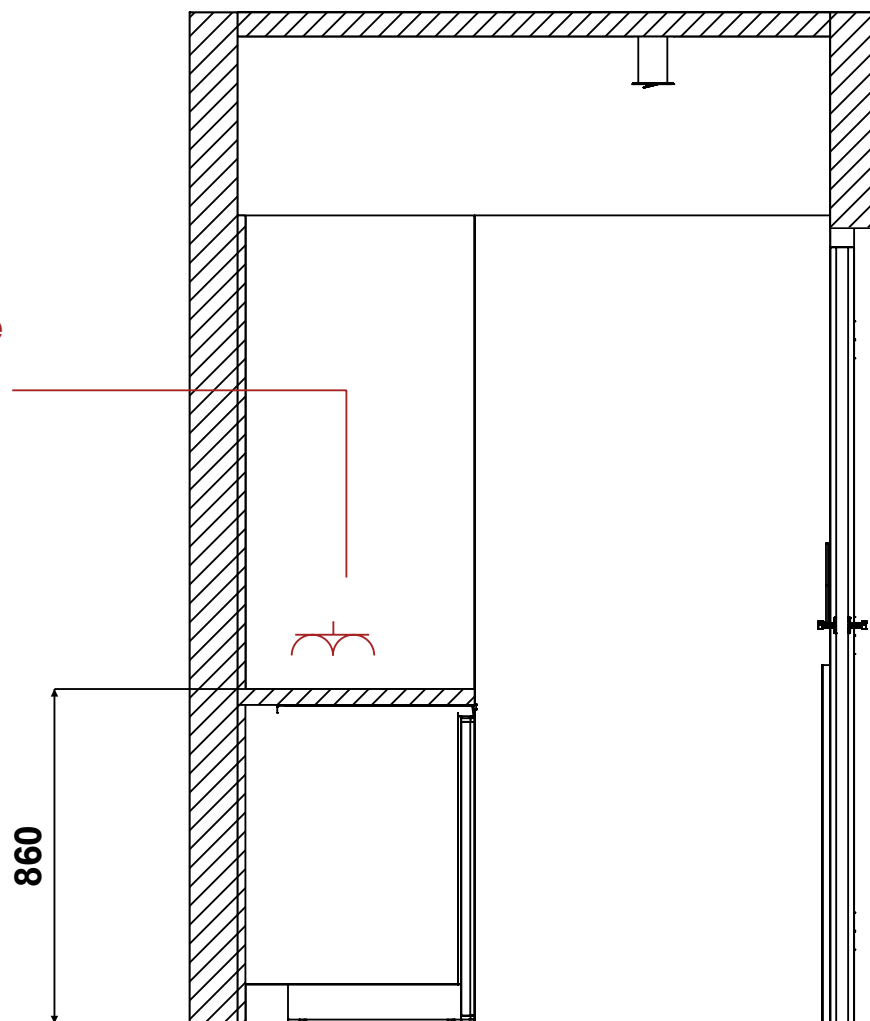
WŁ. KORYTARZ - TUBY



Gniazdo elektryczne podwójne  
- czajnik + dodatkowe urządzenie.

# Kład F

2x gniazdo robocze  
na ścianie bocznej



## KOLORYSTYKA ŚCIAN

---

## ŚCIANY

np. DULUX PROFESJONAL - Rezisto 5 (F3.08.75)

lub równoważny o parametrach:

- farba lateksowa do ścian i sufitów o właściwościach odpornych na plamy i kolor odpowiadający REZISTO 5.
- posiadająca Atest Higieniczny.

### Min. parametry



Ilość warstw

2 warstwy



Odporność  
na szorowanie

Klasa 1



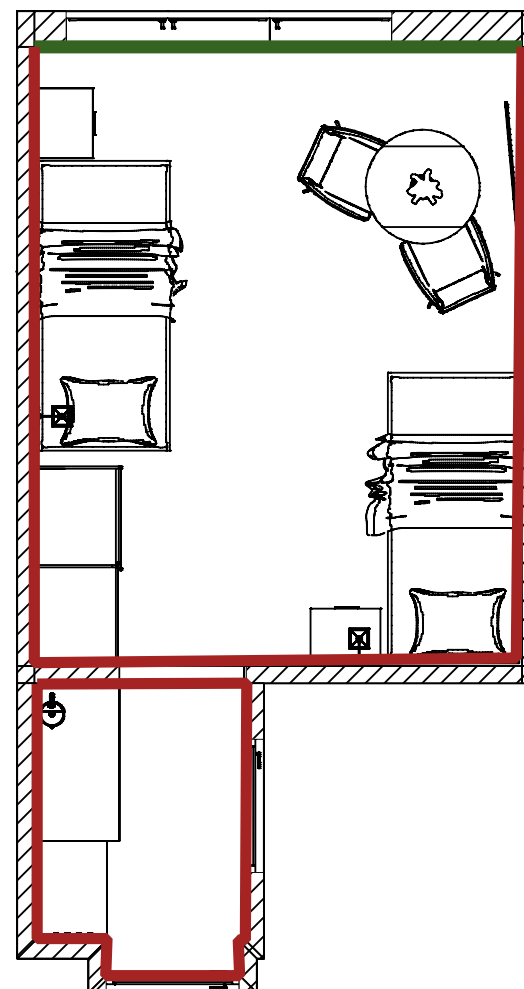
Zastosowanie

do wnętrza



Wykończenie

mat

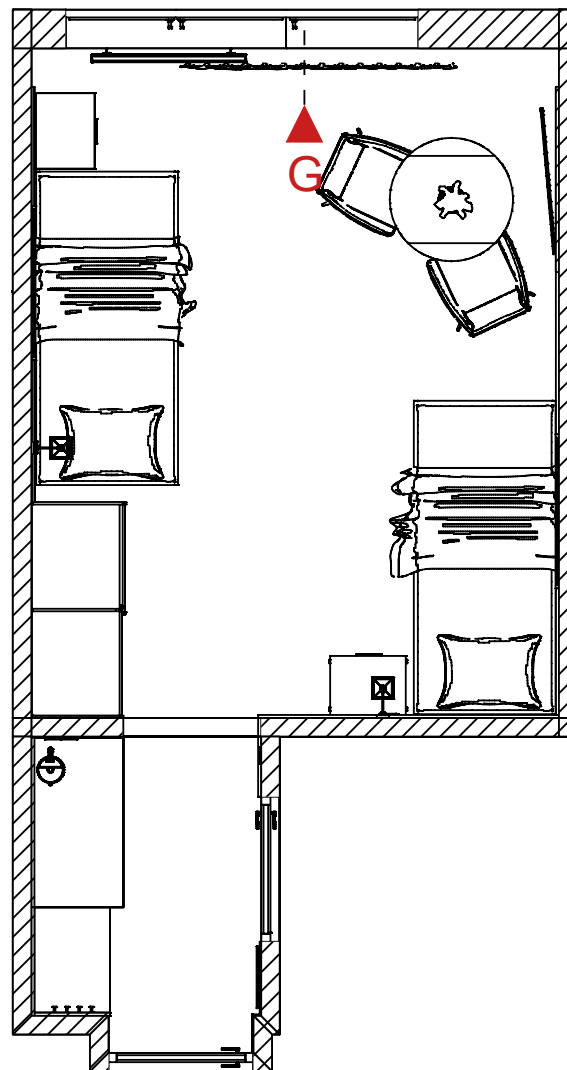


## SUFIT / ŚCIANA OKIENNA

np. Dulux Professional - kolor biały lub równoważny o parametrach:

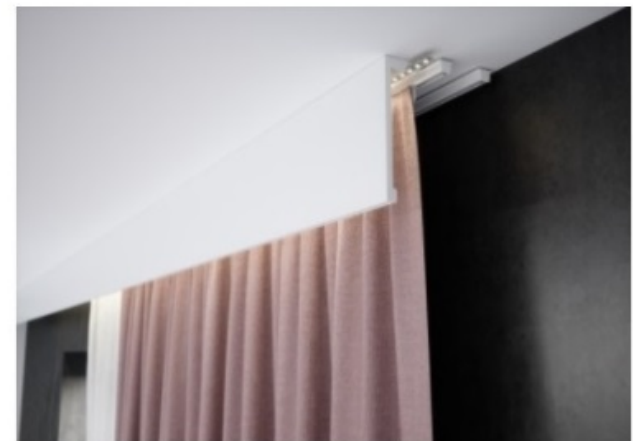
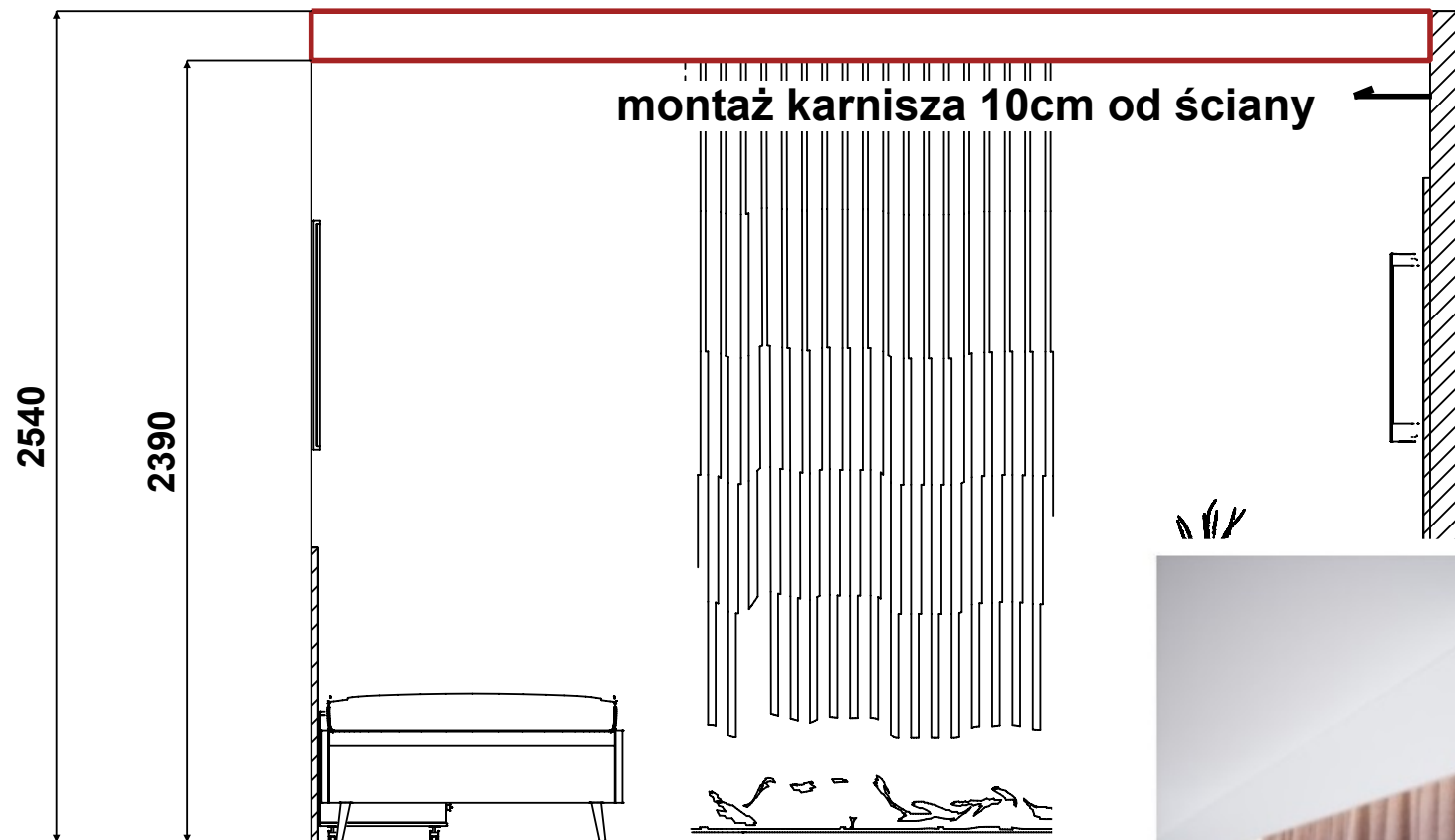
- farba lateksowa do ścian i sufitów o właściwościach odpornych na plamy i kolor odpowiadający REZISTO 5.
- posiadająca Atest Higieniczny

## MASKOWNICA KARNISZA - kłady ścian



# Kład G

**Maskownica karnisza + karnisz (na zasłony + firany) - MAX. głębokość montażu 25cm / wys. 15cm**



**PODŁOGA - pokój / korytarz**

---

## **Zastosowanie materiału - podłogi (pokój, korytarz)**

**Zastosowanie paneli winylowych LVT imitujących drewno - do klejenia  
(np. CREATION 55 TWIST 0504) lub równoważny.**


### **Min. parametry:**

- trwałość i odporność na ścieranie,**
- wodoodporność,**
- łatwe czyszczenie i konserwacja,**
- właściwości redukujące hałas,**
- kolorystyka typu TWIST 0504 lub równoważny,**
- grubość panela min.25mm,**
- 4 Fazowane krawędzie: efekt płytek i desek,**
- dopuszczalne do stosowania w obiektach użyteczności publicznej.**

### **Przygotowanie podłoża :**

- zaniżenie posadzki w łazience o ok. 10mm pod płytkę gresową w celu uzyskania jednolitej powierzchni na pokoju, przedpokoju i łazience,**
- wylanie masy samopoziomującej.**
- panel winylowy klejony do przygotowanej powierzchni na klej montażowy (dedykowany).**
- w ciągach komunikacyjnych należy podkleić bardzo szeroką taśmą dwustronną (min. szer. 50 cm).**



 PANELE WINYLOWE LVT imitujące drewno - do klejenia  
(np. CREATION 55 TWIST 0504) lub równoważny.

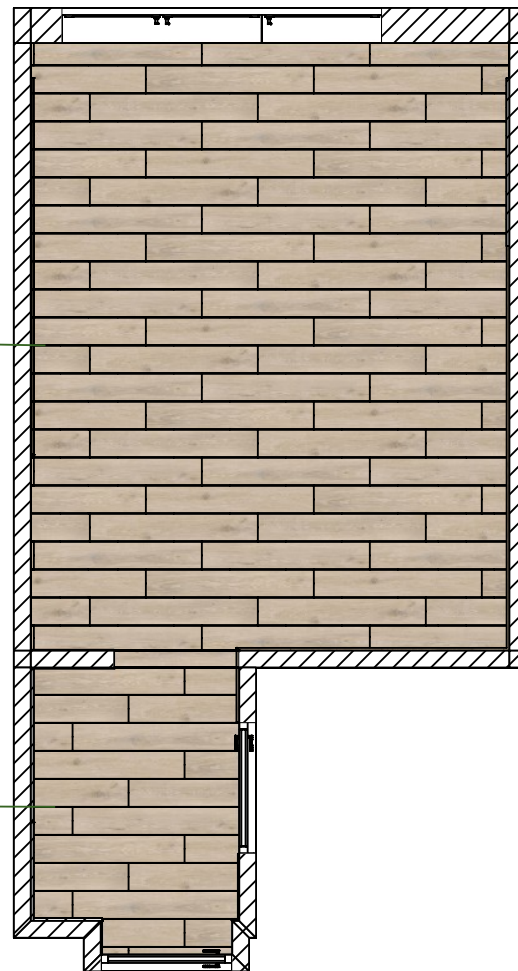
Cokoły- 8cm +/-2%- wykończenie

PANELE WINYLOWE LVT imitujące drewno - do klejenia  
(np. CREATION 55 TWIST 0504) lub równoważny.

**POKÓJ**

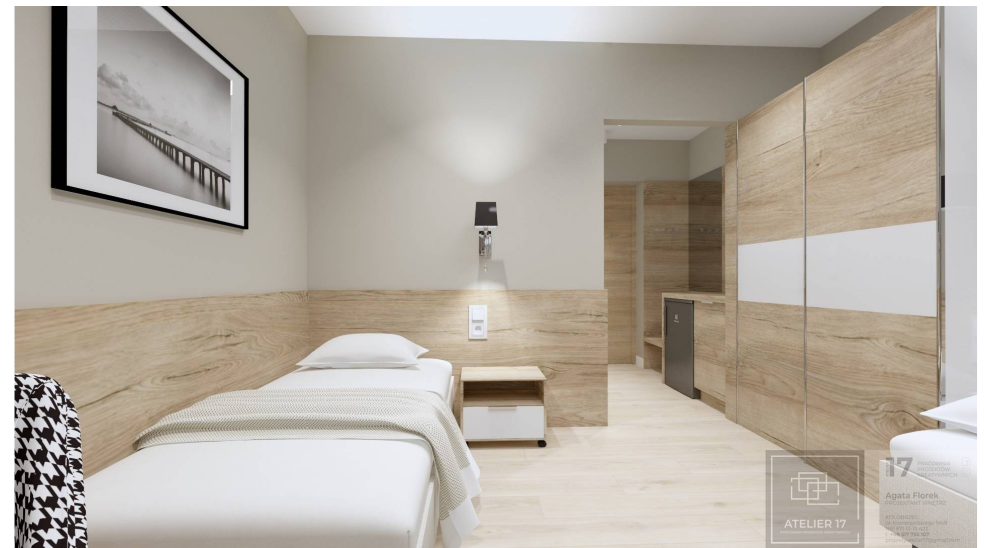
**KORYTARZ**

**PODŁOGA**



**ZABUDOWA MEBLOWA**

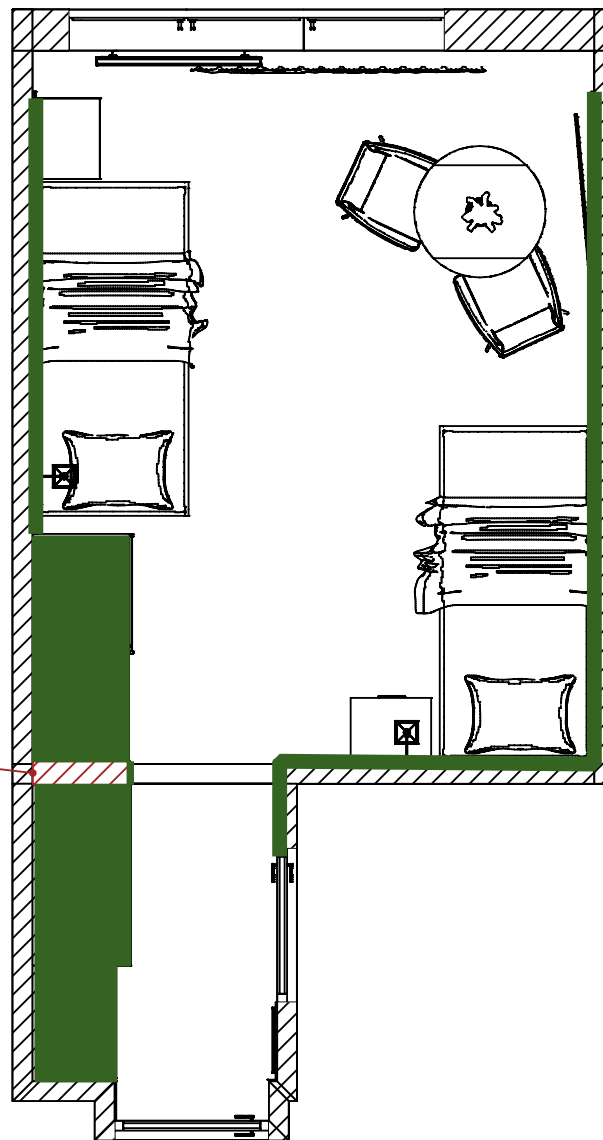
---





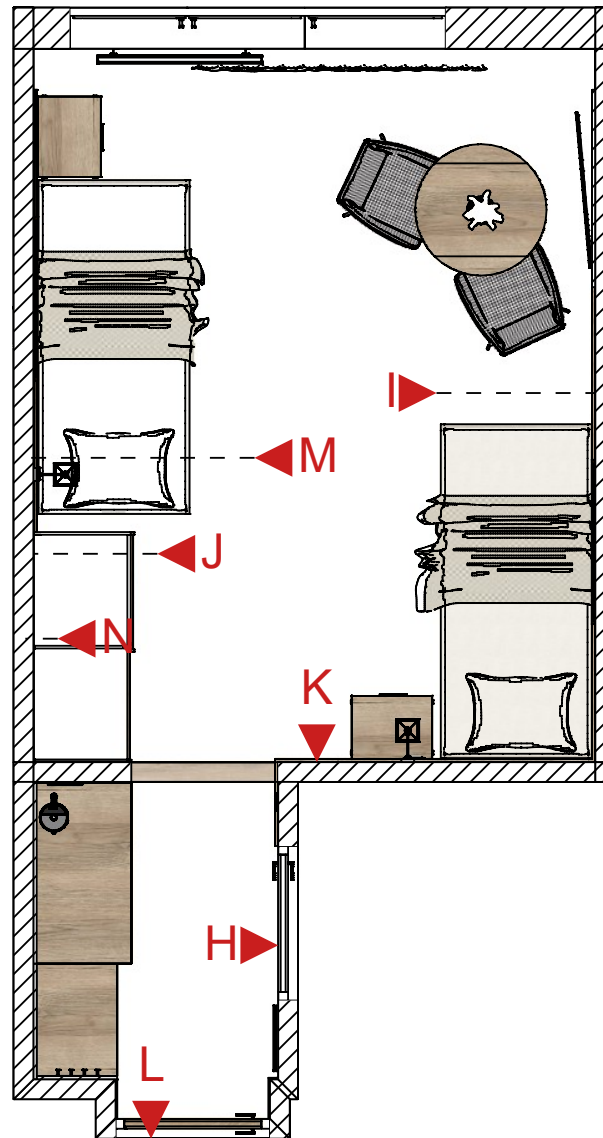


## Zabudowa elementów stałych

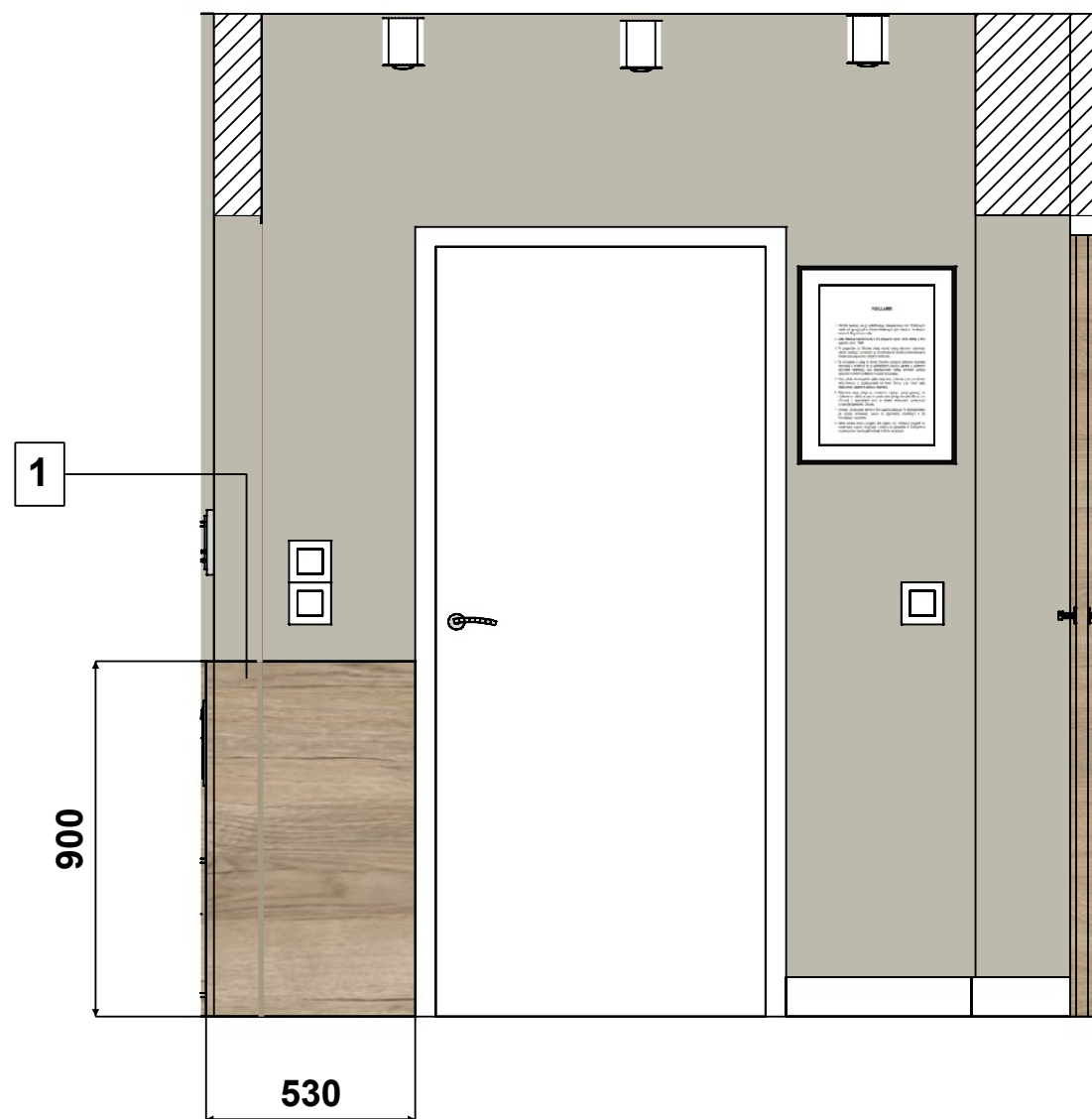


Pozostały element ściany w korytarzu  
- pozostaje integralną częścią  
zabudowy meblowej.

# KŁADY ŚCIAN

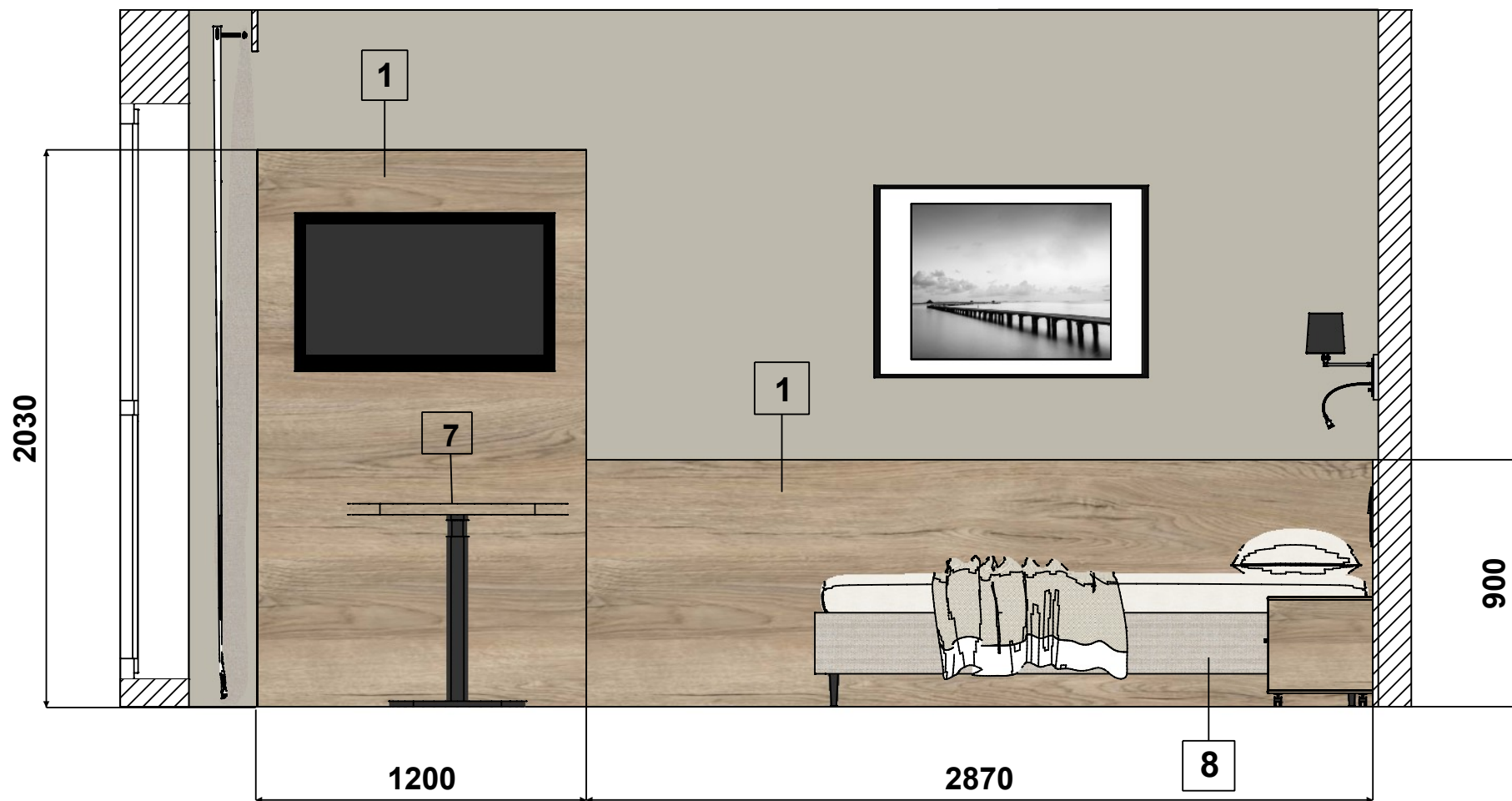


# Kład H



**Wszystkie wymiary przed montażem mebli pod zabudowę należy jeszcze raz zweryfikować !**

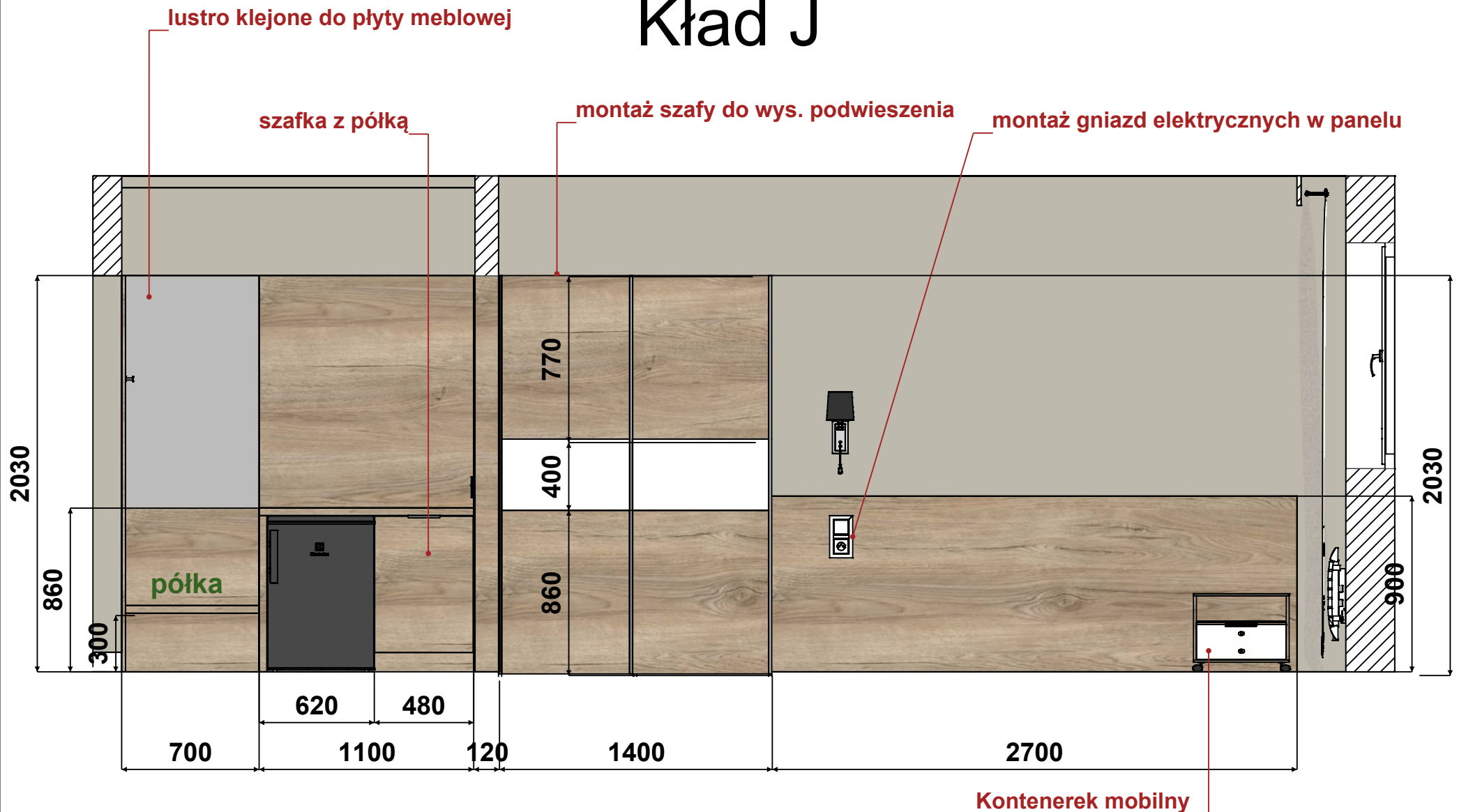
# Kład I



**Wszystkie wymiary przed montażem mebli pod zabudowę należy jeszcze raz zweryfikować !**



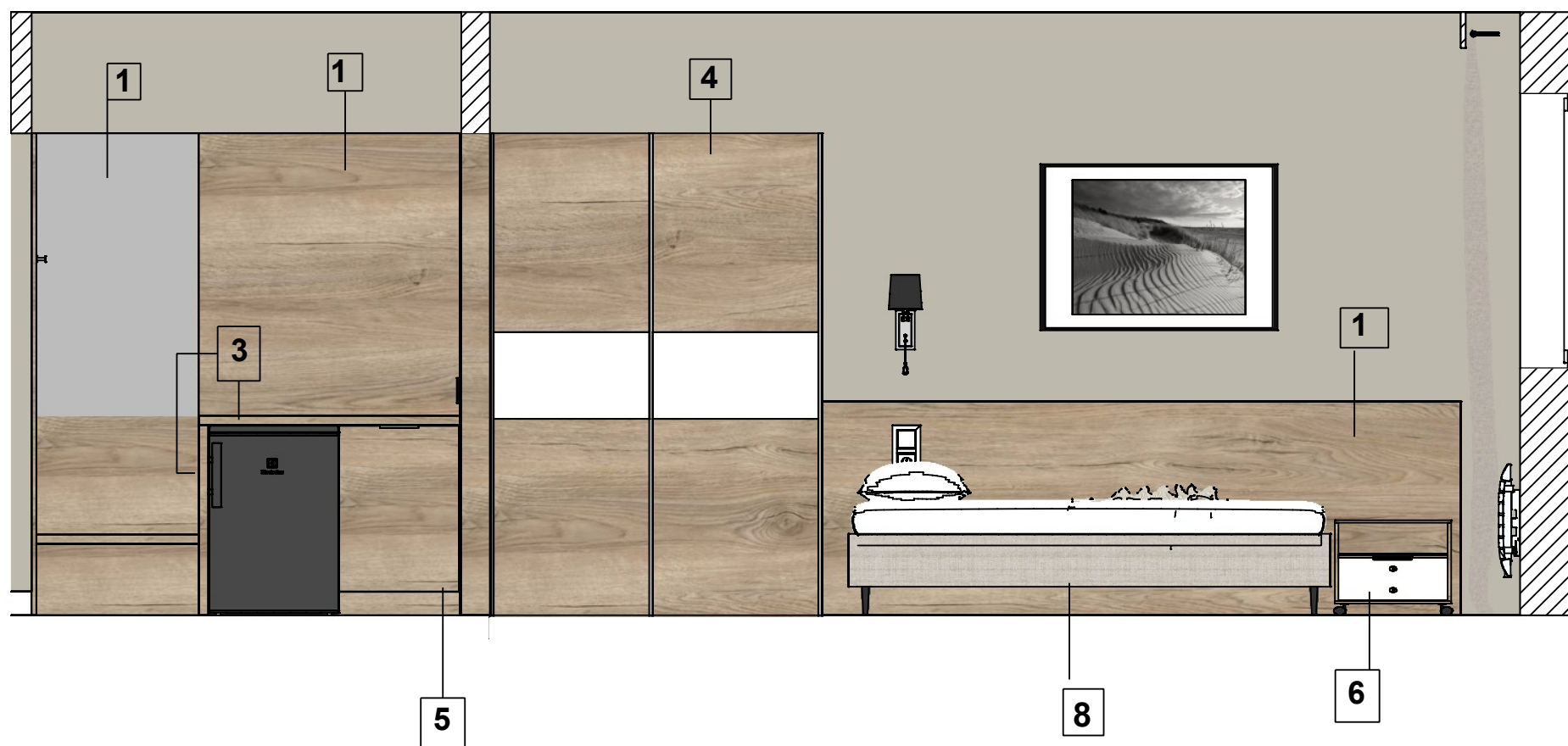
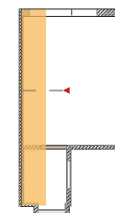
# Kład J



Lodówki znajdują na wyposażeniu hotelu więc należy pobrać odpowiedni wymiar przed montażem ZABUDOWY.

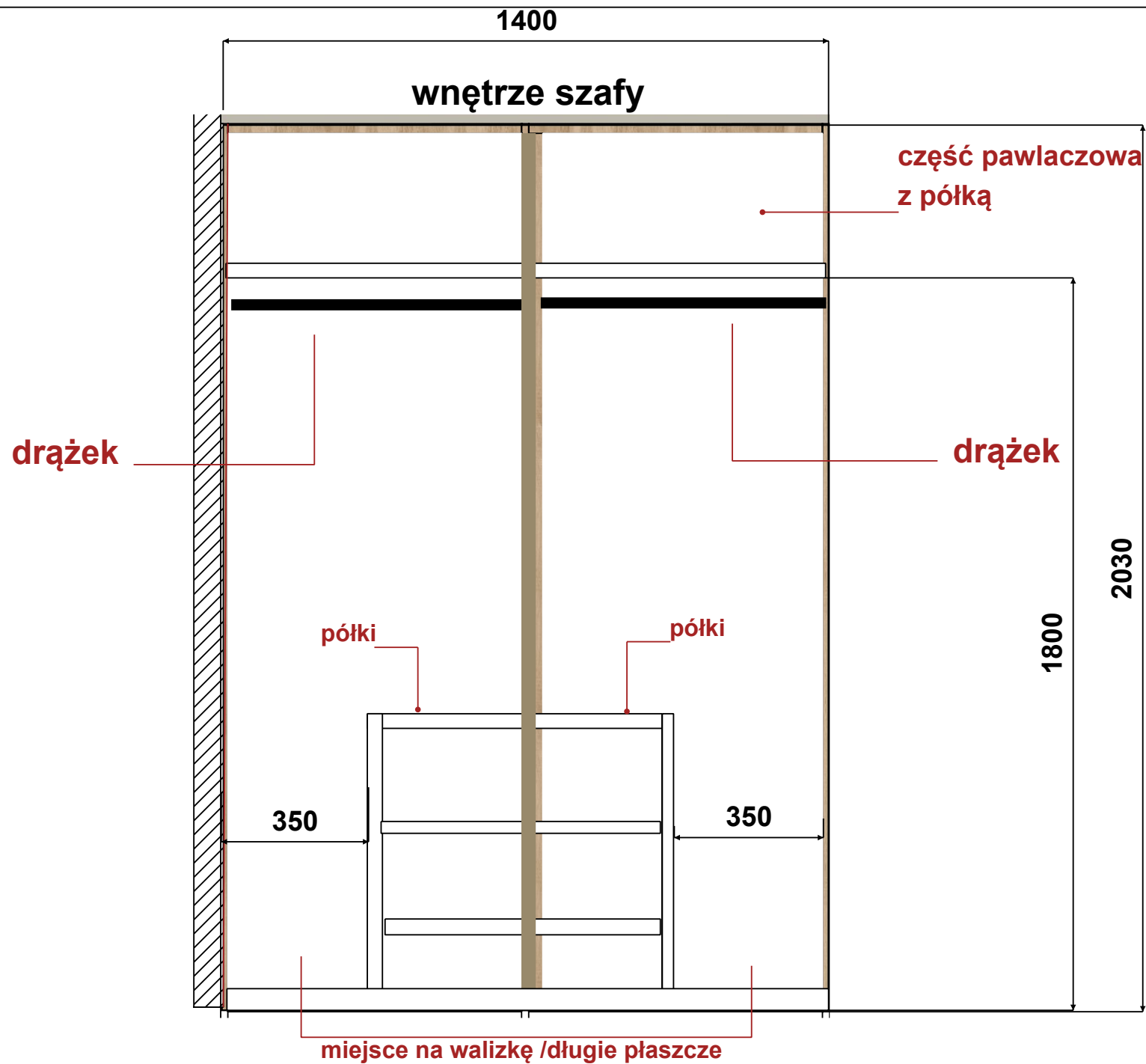
**Wszystkie wymiary przed montażem mebli pod zabudowę należy jeszcze raz zweryfikować !**

# Kład M

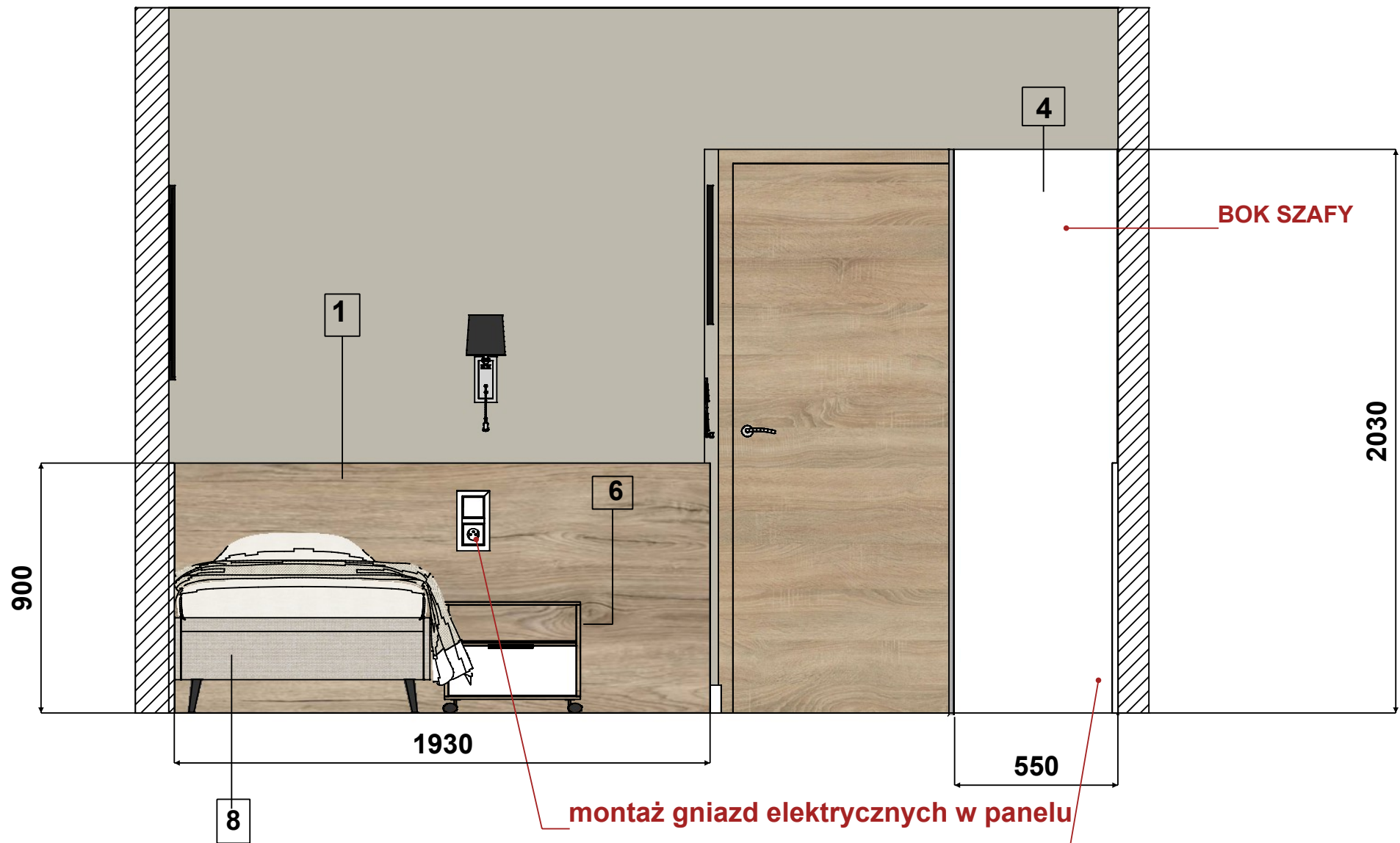


**Wszystkie wymiary przed montażem mebli pod zabudowę należy jeszcze raz zweryfikować !**

# Kład N

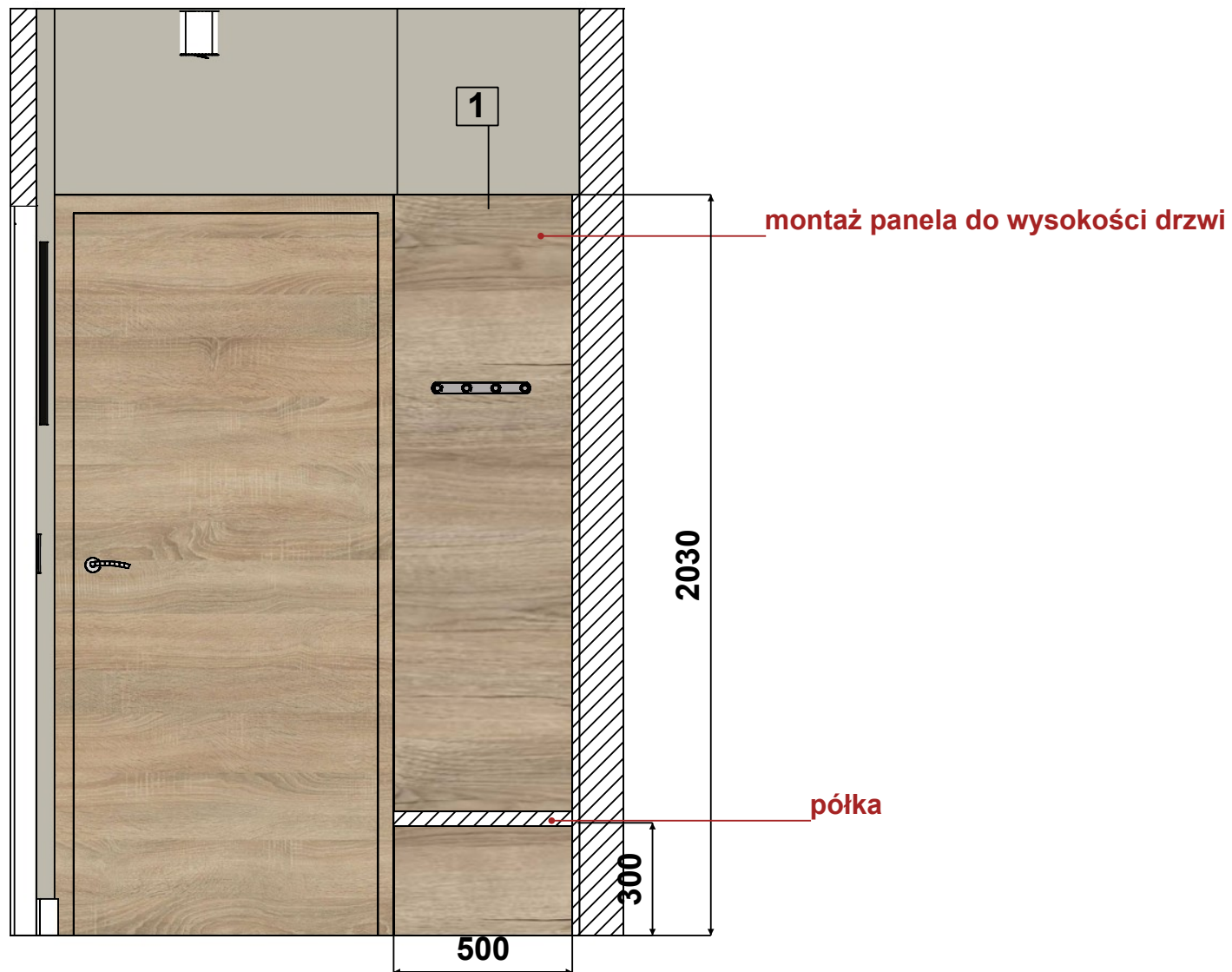


# Kład K



**Głębokość szafy dopasować do szerokości ścianki stałej**

# Kład L



**Wszystkie wymiary przed montażem mebli pod zabudowę należy jeszcze raz zweryfikować !**

**Zabudowa meblowa wykonana z płyty ognioodpornej .**

**Wszystkie wymiary przed montażem mebli pod zabudowę należy jeszcze raz zweryfikować.**

#### **Pozycja 1 -PANEL ŚCIENNY**

- panele do wys +/- 2% 90cm od podłogi.
- panele do wys +/- 2% 203cm od podłogi (na panelu przy drzwiach wyjściowych należy zainstalować wieszak - 4 haczyki)
- panel TV - montaż uchwyty na TV.
- panel z lustrem- lustro klejone na panel /półka.

#### **Pozycja 2 - PANEL ŚCIENNY**

- obudowa ścianki istniejącej przyległej do szafy,
- zabudowa utrzymana w jednej linii.

**PANEL- wkonany jest z płyty obustronnie laminowanej o grubości min. 1,8 cm (np. płyta PFLEIDERER R20233 DĄB SPRINGFIELD JASNY), kolor musi odpowiadać kolorowi zaproponowanej płyty.**

- obrzeże ABS lub PCV dobrane pod kolor płyty.
- panel posiada otwory pod gniazda w odpowiedniej ilości do potrzeb.
- panel montowany jest do ściany na klej montażowy.
- montaż uchwyty na TV.
- między panelem, a podłogą należy uwzględnić (+/- 2% 5mm ) dystansu ze względu na krzywiznę podłóg.

#### **Pozycja 3 -BLAT**

- Blat ( L ) wykonane jest z płyty obustronnie laminowanej o grubości min. 3,6 cm (np. płyta PFLEIDERER R20233 DĄB SPRINGFIELD JASNY), kolor musi odpowiadać kolorowi zaproponowanej płyty.

#### Pozycja 4- SZAFA 2 drzwiowa przesuwana.

- Fronty - płyta meblowa obustronnie laminowana o grubości min. 1,8 cm .  
Obrzeże ABS lub PCV dobrane pod kolor płyty (np. płyta PFLEIDERER R20233 DĄB SPRINGFIELD JASNY),  
kolor musi odpowiadać kolorowi zaproponowanej płyty.
- Element ozdobny na froncie wykonamy z płyty meblowej laminowanej o grubości min. 1.8cm.  
Obrzeże ABS lub PCV dobrane pod kolor płyty (np. PFLEIDERER KREDA U11102 SD),  
kolor musi odpowiadać kolorowi zaproponowanej płyty.
- Korpus wykonany z białej płyty obustronnie laminowanej o grubości min. 1,8 cm.
- obrzeże ABS lub PCV dobrane pod kolor płyty.  
(np. płyta PFLEIDERER KREDA U11102 SD), kolor musi odpowiadać kolorowi zaproponowanej płyty.
- Montaż frontów na systemie przesuwным, np. uchwyty w kolorze srebrnym.  
Szafa : (+/- 2% szer.- 140cm /gł. -58cm / wys.- 203cm).

#### Pozycja 5 - Szafka z półką pod blatem.

- Korpus - płyta meblowa obustronnie laminowana o grubości min. 1,8 cm .  
Obrzeże ABS lub PCV dobrane pod kolor płyty (np. płyta PFLEIDERER R20233 DĄB SPRINGFIELD JASNY),  
kolor musi odpowiadać kolorowi zaproponowanej płyty.
- Front -wykonany z płyty meblowej laminowanej o grubości min. 1.8cm.  
Obrzeże ABS lub PCV dobrane pod kolor płyty (np. PFLEIDERER R20233 DĄB SPRINGFIELD JASNY),  
kolor musi odpowiadać kolorowi zaproponowanej płyty.
- Uchwyt listwowy srebrny (+/-2% 10cm).

#### Pozycja 6 - Kontenerek mobilny (na kółkach)

- Korpus - płyta meblowa obustronnie laminowana o grubości min. 1,8 cm .  
Obrzeże ABS lub PCV dobrane pod kolor płyty (np. płyta PFLEIDERER R20233 DĄB SPRINGFIELD JASNY),  
kolor musi odpowiadać kolorowi zaproponowanej płyty.
- Front -wykonany z płyty meblowej laminowanej o grubości min. 1.8cm.  
Obrzeże ABS lub PCV dobrane pod kolor płyty (np. PFLEIDERER KREDA U11102 SD),  
kolor musi odpowiadać kolorowi zaproponowanej płyty.
- Uchwyt listwowy srebrny (+/-2% 10cm).
- Kontenerek: (+/-2% szer.-50cm/gł.-40cm/wys.-40cm).

### Pozycja 7 - Stolik

Blat ( promień 80cm +/- 2%) wykonane jest z płyty obustronnie laminowanej o grubości min. 3,6 cm (np. płyta PFLEIDERER R20233 DĄB SPRINGFIELD JASNY), kolor musi odpowiadać kolorowi zaproponowanej płyty.

#### Podstawa stolika -noga.

- Stal malowana proszkowo - kolor czarny matowy.
  - Podstawa: Ø500mm
  - Rura: Ø76\*1050mm
  - Płytki: 250 \* 250 mm
- Grubość stali: 1mm

Podstawa okrągła o standardowym wymiarze bazy do stolików o maksymalnym rozmiarze blatu 80x80cm +/- 2%.

### Pozycja 8 - ŁÓŻKA z zagłowieм niskim (90x200 +/- 2%)

Należy wymienić w istniejących obecnie łóżkach:

- obicie łóżka - rama,
- niski zagłówek łóżka,

na dedykowaną płytę meblową (np. płyta PFLEIDERER R20233 DĄB SPRINGFIELD JASNY), kolor musi odpowiadać kolorowi zaproponowanej płyty.

#### minimalne parametry





## **Ocena i badania jakości montażu mebli**

---

- 1. Zgodność wykonania zabudowy meblowej zgodnie z projektem, wszelkie nie uzgodnione wcześniej zmiany nie będą akceptowane.**
- 2. Jakość materiałów użytych do wykonania mebli.**
- 3. Brak uszkodzeń zamontowanych mebli spowodowanych ich montażem .**
- 4. Dotrzymania dopuszczalnych odchylek w wymiarach, kątach i płaszczyznach.**
- 5. Poprawność funkcjonowania ruchomych elementów mebli.**
- 6. Ustawienie elementów należy sprawdzić w pionie i w poziomie.**
- 7. Zgodność zamontowanych mebli z zatwierdzonymi materiałami.**
- 8. Jakość zamontowanych mebli i zastosowanych materiałów i gotowych elementów.**
- 9. Kompletność montowanych elementów.**
- 10. Brak jednolitości materiałowej, kolorystycznej oraz wszelkie odstępstwa od zasady wyboru ogólnego dla każdego elementu wykończeniowego mebla nie będzie akceptowana.**
- 11. Wszelkie wizualne wady elementów wykończeniowych: pęcherze, pęknięcia, szczerbienia, zarysowania, ubytki materiałowe, odbarwienia, smugi nie będą akceptowane, wadliwy element należy wymienić na pełnowartościowy, a naprawy powinny być przeprowadzane w sposób niewpływający na jakość, pierwotne warunki wizualne i estetykę mebla.**
- 12. Wszelkie czynniki obniżające komfort użytkowania nie będą akceptowane, należy zapewnić sztywność i stateczność konstrukcji, wyeliminować chwianie, drganie, skręcanie, wypaczenia, skrzypienia wynikające z użytkowania mebla.**
- 13. Do montażu należy używać jedynie elementów pełnowartościowych.**