

Załącznik nr 3 do SIWZ

## SZCZEGÓŁOWY OPIS PRZEDMIOTU ZAMÓWIENIA

## CZĘŚĆ I – GOSPODARKA LEŚNA

| <b>Dział II</b><br><b>OCHRONA LASU, ZAGOSPODAROWANIE TURYSTYCZNE, OCHRONA P.POŻ</b>  |   |  |           |   |  |          |    |    |       |    |   |        |    |   |               |           |           |
|--|---|--|-----------|---|--|----------|----|----|-------|----|---|--------|----|---|---------------|-----------|-----------|
| <b>Lp.</b>   | <b>OPIS CZYNNOŚCI</b>   | <b>KOD GRUPY CZYNNOŚCI/<br/>KOD CZYNNOŚCI</b>        |           |   |  |          |    |    |       |    |   |        |    |   |               |           |           |
| <b>II.1</b>  | <b>WYWIESZANIE NOWYCH BUDEK LĘGOWYCH</b><br>(jedn. rozliczeniowa – SZT) | <b>O-BUDKIN/<br/>ZAW-BUD</b>                         |           |   |  |          |    |    |       |    |   |        |    |   |               |           |           |
| <p>Wywieszanie budek lęgowych dla ptaków na wysokości 4 mb, pobranych z kancelarii leśnictwa w miejscach wskazanych przez administrację leśnictwa w ilości 40 szt. Prace te obejmują również dowóz budek we wskazane miejsca na terenie leśnictwa. Budki zostaną zakupione przez Zamawiającego, pozostałe materiały i sprzęt konieczne do wykonania zabiegu zapewnia Wykonawca. Budki powinny być zawieszone w sposób trwały, uniemożliwiający ich odpadnięcie mogące nastąpić w wyniku działania czynników atmosferycznych (silne wiatry, opady śniegu itp.) Zabieg planowany do realizacji w miesiącach listopadzie i grudniu 2021 r.).</p> <p>Ilość budek przewidzianych do wywieszenia w leśnictwie przedstawiono w poniższej tabeli:</p> <table> <tr> <th>Leśnictwo</th><th>Ilość budek przewidzianych do wywieszenia [SZT]</th><th>Pracochłonność przewidywana na etapie planowania [H]</th></tr> <tr> <td>Policzna</td><td>20</td><td>10</td></tr> <tr> <td>Sucha</td><td>10</td><td>5</td></tr> <tr> <td>Patków</td><td>10</td><td>5</td></tr> <tr> <td><b>Razem:</b></td><td><b>40</b></td><td><b>20</b></td></tr> </table> <p>PROCEDURA ODBIORU:</p> <p>Odbiór prac nastąpi poprzez określenie ilości wywieszonych budek i weryfikację zgodności wykonania z opisem czynności i Zleceniem.</p> |   |  | Leśnictwo | Ilość budek przewidzianych do wywieszenia [SZT] | Pracochłonność przewidywana na etapie planowania [H] | Policzna | 20 | 10 | Sucha | 10 | 5 | Patków | 10 | 5 | <b>Razem:</b> | <b>40</b> | <b>20</b> |
| Leśnictwo  | Ilość budek przewidzianych do wywieszenia [SZT]                         | Pracochłonność przewidywana na etapie planowania [H] |           |   |  |          |    |    |       |    |   |        |    |   |               |           |           |
| Policzna   | 20  | 10   |           |   |  |          |    |    |       |    |   |        |    |   |               |           |           |
| Sucha  | 10  | 5  |           |   |  |          |    |    |       |    |   |        |    |   |               |           |           |
| Patków   | 10  | 5  |           |   |  |          |    |    |       |    |   |        |    |   |               |           |           |
| <b>Razem:</b>  | <b>40</b>   | <b>20</b>  |           |   |  |          |    |    |       |    |   |        |    |   |               |           |           |
| <b>II.2</b>  | <b>KONSERWACJA BUDEK LĘGOWYCH</b><br>(jedn. rozliczeniowa – SZT)        | <b>O-BUDKIS/<br/>CZYSZ-BUD</b>                       |           |   |  |          |    |    |       |    |   |        |    |   |               |           |           |
| <p>Oczyszczenie wywieszonych w latach ubiegłych wewnątrz budek lęgowych w ilości 190 szt. poprzez usunięcie z ich wnętrza zanieczyszczeń i resztek gniazd. W przypadku stwierdzenia uszkodzenia budki uniemożliwiającego jej dalsze, prawidłowe funkcjonowanie należy w porozumieniu z administracją leśnictwa dokonać jej zdjęcia z drzewa. Uszkodzoną budkę należy dostarczyć do kancelarii leśnictwa w celu jej likwidacji. Prace obejmują dojazd do budek lęgowych. Prace obejmują również prace naprawcze. Zabieg planowany do realizacji w miesiącach listopadzie i grudniu 2021 r.</p> <p>Ilość budek przewidzianych do oczyszczenia w leśnictwie przedstawiono w poniższej tabeli:</p>   |   |  |           |   |  |          |    |    |       |    |   |        |    |   |               |           |           |

| Leśnictwo     | Ilość budek przewidzianych do konserwacji [SZT] | Pracochłonność przewidywana na etapie planowania [H] |
|---------------|---|--|
| Policzna      | 100   | 50   |
| Sucha         | 50  | 25   |
| Patków        | 40  | 20   |
| <b>Razem:</b> | <b>190</b>                                      | <b>95</b>  |

**PROCEDURA ODBIORU:**

Odbiór prac nastąpi poprzez określenie ilości oczyszczonych budek i weryfikację zgodności wykonania z opisem czynności i Zleceniem. Weryfikacja prawidłowości wykonania zabiegu odbędzie się poprzez dokładne sprawdzenie jakości oczyszczenia w trakcie wykonywanych prac co najmniej 10% objętych zabiegiem budek, przy czym wielkość partii kontrolnej nie może być mniejsza niż 10 szt.

|             |  |                                  |
|-------------|--|----------------------------------|
| <b>II.3</b> | <b>JESIENNE POSZUKIWANIA<br/>PIERWOTNYCH SZKODNIKÓW SOSNY</b><br>(jedn. rozliczeniowa – SZT) | <b>O-PROGNÓZ /<br/>SZUK-OWAD</b> |
|-------------|--|----------------------------------|

Zakres obejmuje wykonanie prac zgodnie z obowiązującą Instrukcją Ochrony Lasu: Tom II § 35-40 wg aktualnego wykazu partii kontrolnych do jesiennych poszukiwań szkodników pierwotnych sosny (metodą podokapową) tj. w szczególności:

- przeszukanie ściółki i gleby mineralnej pod drzewem próbnym, które powinno mieć przeciętną koronę i rosnać w zwarcu przeciętnym dla danego drzewostanu; po zaznaczeniu obrysu rzutu korony poszukiwań dokonuje się od obwodu w kierunku pnia drzew (ryc. 1).;
- przeszukanie całej powierzchni odziomka drzewa od szyi korzeniowej do wysokości 1,5 m;
- zebranie owadów ze wszystkich powierzchni na danej partii kontrolnej, umieszczenie ich w opisanych pudełkach oraz przekazanie ich Zamawiającemu.

Prace należy wykonać wg aktualnego wykazu partii kontrolnych do jesiennych poszukiwań szkodników pierwotnych sosny w obecności Zamawiającego.

Pudełka do zbierania owadów zapewnia Zamawiający.

Narzędzia (pazurki, motyka, szpadel) zapewnia Wykonawca.

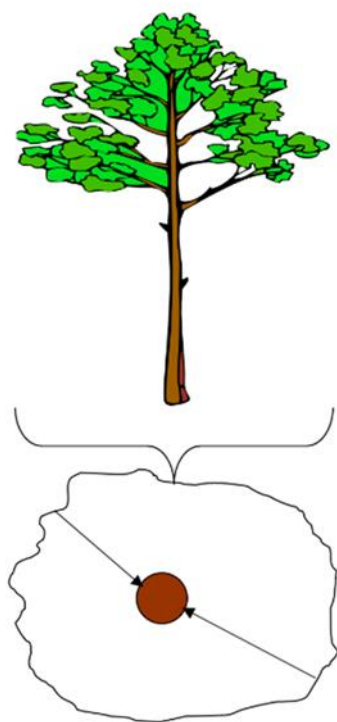
Zabieg planowany do realizacji w miesiącach listopadzie lub grudniu 2021 r.

Ilość partii kontrolnych, na których prowadzone będą poszukiwania w leśnictwie przedstawiono w poniższej tabeli:

| Leśnictwo     | Ilość partii kontrolnych [SZT] | Pracochłonność przewidywana na etapie planowania [H] |
|---------------|--------------------------------|--|
| Policzna      | 6                              | 18   |
| Sucha         | 12                             | 36   |
| Patków        | 12                             | 36   |
| <b>Razem:</b> | <b>30</b>                      | <b>90</b>  |

**PROCEDURA ODBIORU:**

Odbiór prac nastąpi poprzez określenie ilości partii kontrolnych, na których wykonano czynność i weryfikację zgodności jej wykonania opisem oraz Zleceniem. Ilość partii kontrolnych zostanie ustalona poprzez ich policzenie posztuczne w trakcie wykonywania prac.



Ryc. 1. Schemat poszukiwań metodą podokapową

|             |   |                            |
|-------------|---|----------------------------|
| <b>II.4</b> | <b>ZWALCZANIE RYJKOWCÓW I ZAKORKÓW NA UPRAWACH LEŚNYCH PRZY POMOCY PUŁAPEK KLASYCZNYCH</b><br>(jedn. rozliczeniowa – SZT) | <b>O-KONTROLU/ PUŁ-RYJ</b> |
|-------------|---|----------------------------|

Wykonanie pułapek klasycznych na ryjkowce (wałki chwytne lub dołki chwytne z krążkami wykonanymi z drewna sosnowego itp.) wg wskazań administracji leśnictwa oraz utrzymanie ich w sprawności (korowanie i wymiana wałków, wymiana krążków, poprawianie kształtu ścian dołków itp.).

Ilość pułapek, na których prowadzone będzie zwalczanie w leśnictwie przedstawiono w poniższej tabeli

| Leśnictwo     | Ilość wyłożonych pułapek [SZT] | Pracochłonność przewidywana na etapie planowania [H] |
|---------------|--------------------------------|--|
| Policzna      | 76                             | 7,6  |
| Sucha         | 87                             | 8,7  |
| Patków        | 146                            | 14,6   |
| <b>Razem:</b> | <b>309</b>                     | <b>30,9</b>  |

Zabieg planowany do realizacji w miesiącach od maja do września 2021 r.

#### PROCEDURA ODBIORU:

Odbiór prac nastąpi poprzez określenie ilości wykonanych pułapek oraz roboczogodzin poświęconych przez Wykonawcę na realizację zabiegu oraz weryfikację zgodności wykonania zabiegu z opisem czynności i Zleceniem. Weryfikacja prawidłowości wykonania zabiegu odbędzie się przez dokładne sprawdzenie wyłożenia co najmniej 10% wykonanych pułapek, przy czym wielkość partii kontrolnej nie może być mniejsza niż 10 szt.

|             |  |                                 |
|-------------|--|---------------------------------|
| <b>II.5</b> | <b>ZWALCZANIE KORNIKA OSTROŻĘBNEGO</b>   |                                 |
| <b>5.1</b>  | <b>Wynoszenie i układanie pozostałości w stosy niewymiarowe</b><br>(jedn. rozliczeniowa – M3P) | <b>O-SPALGAŁ/<br/>PORZ-STOS</b> |
| <b>5.2</b>  | <b>Spalanie</b><br>(jedn. rozliczeniowa – M3P)   | <b>O-SPALGAŁ/<br/>PORZ-SPAL</b> |
| <b>5.3</b>  | <b>Prace godzinowe ciągnikiem</b><br>(jedn. rozliczeniowa – H)                                 | <b>O-SPALGAŁ/<br/>GODZ-CH</b>   |

**5.1 Wynoszenie i układanie pozostałości w stosy niewymiarowe**

Zakres czynności obejmuje wyniesienie i ułożenie w stosy niewymiarowe pozostałości poeksploatacyjnych powstałych w wyniku ścięcia i okrzesań w miejsce wyznaczone przez administrację leśnictwa.

Ilość metrów przestrzennych pozostałości powstałych w wyniku ścięcia i okrzesań w leśnictwach przedstawia poniższa tabela.

| Leśnictwo     | Ilość planowanych do wyniesienia i złożenia w stosy gałęzi [M3P] | Pracochłonność przewidywana na etapie planowania [H] składanie w stosy gałęzi |
|---------------|--|---|
| Policzna      | 40   | 10,4  |
| Sucha         | 50   | 13,00   |
| Patków        | 70   | 18,2  |
| <b>Razem:</b> | <b>160</b>   | <b>41,60</b>  |

**PROCEDURA ODBIORU:**

Odbiór prac nastąpi poprzez określenie ilości złożonych w stosy i wyniesionych pozostałości poeksploatacyjnych poprzez ich pomiar na gruncie.

**5.2 Spalanie**

Zakres czynności obejmuje przygotowanie miejsca do wypalania poprzez:

1. Usunięcie pokrywy do gleby mineralnej na szerokości 1 – 3 m, zależnie od wysokości i palności runa; zasada ta nie dotyczy okresu zalegania pokrywy śnieżnej,

Spalanie pozostałości poeksploatacyjnych:

2. Pozostałości poeksploatacyjne powinny być spalane w godzinach rannych, przy pochmurnej i bezwietrznej pogodzie, w miejscu gwarantującym możliwie największe bezpieczeństwo,
3. Palenie ognisk nie może odbywać się w odległości mniejszej niż 6 m od stojących drzew, a wysokość płomieni nie powinna przekraczać 2 m,
4. Przed rozpaleniem ogniska lub rozpoczęciem posługiwania się otwartym ogniem należy przygotować odpowiednią ilość sprzętu do opanowania pożaru, który może zostać wzniecony; oprócz tego w miejscu spalania powinien znajdować się środek łączności i lokomocji

Dozór nad rozpalonym ogniskiem do momentu jego całkowitego wygaszenia:

1. Po wypaleniu się ognisk należy dokładnie zasypać je glebą mineralną lub zalać wodą i upewnić się, czy nie pozostały palące się gównie

Ilość metrów przestrzennych pozostałości do spalania w leśnictwie przedstawia poniższa tabela.

| Leśnictwo     | Ilość planowanych do spalania gałęzi [M3P] | Pracochłonność przewidywana na etapie planowania [H] spalanie gałęzi |
|---------------|--|--|
| Policzna      | 40   | 3,6  |
| Sucha         | 50   | 4,5  |
| Patków        | 70   | 6,3  |
| <b>Razem:</b> | <b>160</b>                                 | <b>14,4</b>  |

**PROCEDURA ODBIORU:**

Odbiór prac nastąpi poprzez określenie ilości złożonych w stosy i wyniesionych pozostałości poeksploatacyjnych poprzez ich pomiar na gruncie przed przystąpieniem do ich spalania.

**5.3 Prace godzinowe ciągnikiem**

Zakres czynności obejmuje podwóz pozostałości poeksploatacyjnych w miejsce wyznaczone przez administrację leśnictwa (miejsce spalania).

Ilość godzin przeznaczonych na podwóz pozostałości poeksploatacyjnych przedstawia poniższa tabela.

| Leśnictwo     | Ilość planowanych godzin na prace ciągnikiem (H) |
|---------------|--|
| Policzna      | 1  |
| Sucha         | 4  |
| Patków        | 0  |
| <b>Razem:</b> | <b>5</b>   |

**PROCEDURA ODBIORU:**

Odbiór prac nastąpi poprzez weryfikację zgodności wykonania zabiegu z zapisami szczegółowego opisu przedmiotu zamówienia oraz potwierdzeniu faktycznej pracochłonności.

|             |  |                                |
|-------------|--|--------------------------------|
| <b>II.6</b> | <b>ZWALCZANIE PĘDRĄKÓW W GLEBIE</b><br>(jedn. rozliczeniowa – SZT) | <b>O-PROGNG/<br/>SZUK-PĘDR</b> |
|-------------|--|--------------------------------|

Zakres czynności obejmuje wykonanie dołów w miejscach wyznaczonych przez leśniczego (wymiary dołów 1,0x0,5m, a głębokość zależna od przebywania pędraków i postaci dorosłych, jednak nie mniejsza niż 0,5m) i przeszukanie gleby; zebrany materiał z poszczególnych dołków należy umieścić w oddzielnych, opisanych pojemnikach z nasyonym wodnym roztworem soli kuchennej (solance).

Ilość dołów próbnych, na których prowadzona będzie kontrola w leśnictwie przedstawiono w poniższej tabeli:

| Leśnictwo | Ilość dołów [SZT] | Pracochłonność przewidywana na etapie planowania [H] |
|-----------|-------------------|--|
| Policzna  | 67                | 74,89  |
| Sucha     | 52                | 53,68  |
| Patków    | 45                | 41,90  |
| Razem:    | <b>164</b>        | <b>170,47</b>  |

Zabieg planowany do realizacji w miesiącach od sierpnia do września 2021 r.

**PROCEDURA ODBIORU:**

Odbiór prac nastąpi poprzez określenie ilości wykonanych dołów oraz weryfikację zgodności wykonania z opisem czynności i Zleceniem. Ilość dołów zostanie ustalona poprzez ich policzenie posztuczne w trakcie wykonywania prac.

|             |  |                                 |
|-------------|--|---------------------------------|
| <b>II.7</b> | <b>PORZĄDKOWANIE TERENÓW LEŚNYCH</b><br>(jedn. rozliczeniowa – metr sześcienny z dokładnością do dwóch miejsc po przecinku (M3)) | <b>O-SMIECI /<br/>SPRZ-ŚMIE</b> |
|-------------|--|---------------------------------|

Uprzątnięcie zanieczyszczeń stałych z miejsc wskazanych przez właściwego terytorialnie leśniczego, zebranie ich w plastikowe worki oraz złożenie w miejscu wskazanym przez właściwego terytorialnie leśniczego. Prace zlecane będą w okresie obowiązywania umowy z nasileniem w okresie letnim. Worki i inne materiały zapewnia Wykonawca.

Ilość zaplanowanych metrów sześciennych zabiegu: 63 M3

Pracochłonność na etapie planowania: 504 H

**PROCEDURA ODBIORU:**

Odbiór robót nastąpi poprzez sprawdzenie dokładności wykonania zabiegu, weryfikację jego zgodności z opisem czynności i Zleceniem oraz potwierdzeniu zrealizowanej pracochłonności, która nastąpi w Protokole Odbioru wystawionym po wykonaniu czynności.

|             |  |                             |
|-------------|--|-----------------------------|
| <b>II.8</b> | <b>INNE PRACE Z OCHRONY LASU</b>   | <b>O-POZ/<br/>LIK-WYSYP</b> |
|             | <b>Likwidacja dzikich wysypisk</b><br>(jedn. rozliczeniowa – roboczogodzina (H)) |                             |

Zakres czynności obejmuje uprzątnięcie śmieci i odpadów zalegających na dzikich wysypiskach śmieci na terenach leśnych do zakupionych przez Wykonawcę worków na śmieci; doniesienie lub dowóz worków we wskazane miejsca. Prace zlecane będą w okresie obowiązywania umowy.

Pracochłonność przewidziana na etapie planowania –57 H.

PROCEDURA ODBIORU:

Odbiór prac nastąpi poprzez określenie zlikwidowanych dzikich wysypisk oraz weryfikację zgodności wykonania z opisem czynności i Zleceniem.

|             |   |                               |
|-------------|---|-------------------------------|
| <b>II.9</b> | <b>DEMONTAŻ ZABEZPIECZEŃ SIATKĄ UPRAW<br/>LEŚNYCH WYKONANYCH W POPRZEDNICH LATACH</b><br>(jedn. rozliczeniowa – hektometr (HM) z dokładnością do dwóch miejsc po przecinku) | <b>O-GRODZR/<br/>ROZGR-SN</b> |
|-------------|---|-------------------------------|

- 1) Rozebranie wskazanych w Zleceniu zabezpieczeń upraw leśnych;
- 2) dostarczenie drewna (powtórnie użytego do zabezpieczenia) pochodzącego z rozbiórki do drogi wywozowej oraz ułożenie go w stosy umożliwiające określenie ilości słupków; szacowana, przeciętna odległość transportu wynosi 300 m.
- 3) oczyszczenie i zwinięcie pochodzącej z rozebranych zabezpieczeń siatki w zwarte rolki o średnicy do 70 cm (osobno nadającą się do ponownego wykorzystania i osobno przeznaczonej do zlikwidowania) i dostarczenie we wskazane przez przedstawicieli Zamawiającego miejsce na odległość nie przekraczającą 15 km oraz rozładunek siatki wraz z jej ułożeniem zgodnie ze wskazówkami przedstawiciela Zamawiającego.

- 4) Zasypanie dołów po słupach

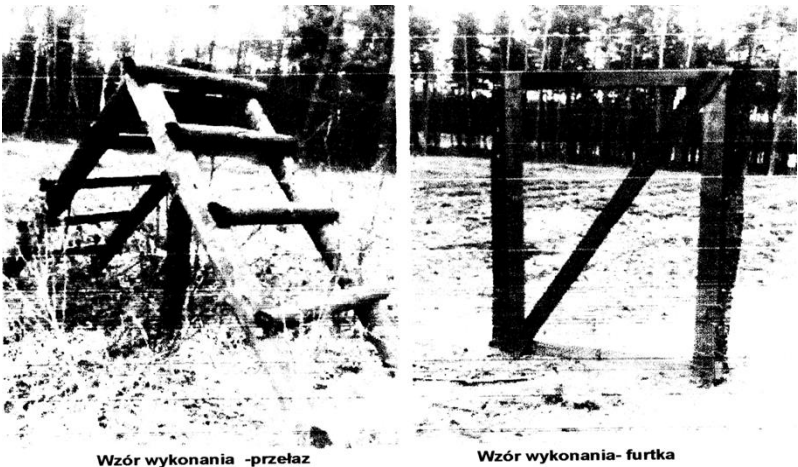
Zabieg planowany jest do wykonania w miesiącach od stycznia do listopada 2021 roku.

Ilość zabiegu planowaną do wykonania w leśnictwie przedstawiono w poniższym zestawieniu

| <b>Leśnictwo</b> | <b>Długość planowanych do demontażu grodzień [HM]</b> | <b>Pracochłonność przewidywana na etapie planowania [H]</b> |
|------------------|---|---|
| Policzna         | 15,90   | 190,80  |
| Sucha            | 7,27  | 87,24   |
| Patków           | 2,00  | 24,00   |
| Razem:           | <b>25,17</b>  | <b>302,04</b>   |

PROCEDURA ODBIORU:

Odbiór prac nastąpi poprzez weryfikację zgodności wykonania zabiegu z opisem czynności i Zleceniem po dokonaniu pomiaru siatki w trakcie demontażu ogrodzenia przy pomocy taśmy mierniczej. Siatkę przewidzianą do likwidacji należy zważyć.

| II.10   | <b>OCHRONA UPRAW LEŚNYCH PRZED ZGRYZANIEM PRZEW<br/>ZWIERZYNĄ POPRZECZAMONTOWANIE<br/>TYMCZASOWYCH ZABEZPIECZEŃ Z SIATKI LEŚNEJ</b><br>(jedn. rozliczeniowa – hektometr (HM) z dokładnością do<br>dwóch miejsc po przecinku) | <b>O-GRODZIN/<br/>GRODZ-SN,<br/>GRODZ-SO</b> |
|---|--|--|
| <p>1) dostarczenie na miejsce wykonania zabiegu siatki i słupków (preferowany gatunek Db) ze wskazanych przez przedstawicieli zamawiającego miejsc znajdujących się w odległości nie większej niż 15 km od miejsca zabiegu.</p> <p>2) przygotowanie powierzchni do zabezpieczenia upraw poprzez usunięcie przeszkadzających drzew (wyłącznie wskazanych przez administrację leśnictwa), krzewów, krzewinek i roślinności zielnej.</p> <p>3) wkopanie na głębokość 0,4 do 0,5 m słupków, na których rozpięta będzie siatka. Odległość pomiędzy słupkami nie może przekroczyć 5 m. Wykonana czynność powinna zapewnić maksymalną żywotność użytych materiałów.</p> <p>4) rozciągnięcie, zawieszenie, umocowanie do gruntu i słupków siatki zabezpieczającej. Siatkę do słupków należy przymocować przy pomocy gwoździ lub skobli przybijając co najmniej co drugi drut do słupka, przy czym drut górny i dolny przybijane są każdorazowo. Umocowanie zabezpieczającej siatki do gruntu polega na wywinieciu siatki na zewnątrz zabezpieczenia i umocowanie do gruntu poprzez opalikowanie, oszpilkowanie lub obsypanie ziemią. Siatka winna być prawidłowo naciągnięta i połączona (poszczególne odcinki) oraz szczelnie stykać się z powierzchnią gruntu. Należy zabezpieczyć wystające końcówki drutów poprzez zaplecenie ich w pozostałe elementy struktury siatki, ewentualnie splatanie uszkodzonych punktowo fragmentów siatki. Zabezpieczająca siatka musi zostać zawieszona tak, aby odległość od podłoża do górnej krawędzi siatki wynosiła co najmniej 1,9 m (powyższe nie dotyczy miejsc, w których zlokalizowano przełazy).</p> <p>5) zabezpieczenie naciągu siatki zabezpieczającej poprzez wykonanie odkosu.</p> <p>6) montaż przejść lub bram wejściowych we wcześniej wyznaczonych miejscach w ilości 2 sztuk na każdą zabezpieczoną powierzchnię. O miejscach i rodzaju przejść lub bram decyduje odpowiedzialny terytorialnie leśniczy.</p> <p>Możliwe do zastosowania rozwiązania przedstawiono na poniższych rycinach.</p> <div data-bbox="402 1413 1203 1877">  </div> |  |  |
| <p>7) Zabezpieczenie upraw siatką musi być wykonane w taki sposób, aby cechowało się maksymalną stabilnością, trwałością, szczelnością oraz stanowiło skuteczną barierę dla zwierzyny leśnej</p>  |  |  |



uniemożliwiając jej przedostanie się do wnętrza uprawy zarówno pod jak i nad siatką.

**Pozostałe materiały (gwoździe, skoble, drut konieczny do mocowania i naciągania siatki zabezpieczającej itp.) Wykonawca zapewni we własnym zakresie.**

Zabieg planowany jest do wykonania w miesiącach od marca do listopada 2021 roku.

Ilość zabiegu planowaną do wykonania w leśnictwie przedstawiono w poniższym zestawieniu.

| Leśnictwo | Długość planowanych do montażu zabezpieczeń (nowa siatka) [HM] | Długość planowanych do montażu zabezpieczeń (siatka odzyskana) [HM] | Powierzchnia upraw podlegających zabezpieczeniu [HA] | Pracochłonność przewidywana na etapie planowania (nowa siatka) [H] | Pracochłonność przewidywana na etapie planowania (stara siatka) [H] |
|-----------|--|---|--|--|---|
| Policzna  | 0  | 8,20  | 1,45   | 0  | 270,60  |
| Sucha     | 0  | 0   | 0  | 0  | 0   |
| Patków    | 0  | 0   | 0  | 0  | 0   |
| Razem:    | 0  | 8,20  | 1,45   | 0  | 270,60  |

#### UWAGI:

Czynność GRODZ-SN dotyczy grodzenia upraw nową siatką.

Czynność GRODZ-SO dotyczy grodzenia upraw siatką odzyskaną.

#### PROCEDURA ODBIORU:

Odbiór prac nastąpi poprzez weryfikację zgodności wykonania zabiegu z opisem czynności i Zleceniem po dokonaniu pomiaru długości wykonanych zabezpieczeń siatką przy pomocy taśmy mierniczej lub dalmierza.

| II.11   | KONSERWACJA ZABEZPIECZEŃ UPRAW LEŚNYCH<br>(jedn. rozliczeniowa – roboczogodzina (H)) | O-GRODZS/<br>NAPR-GROD |           |           |          |    |       |    |        |    |        |     |
|---|--|------------------------|-----------|-----------|----------|----|-------|----|--------|----|--------|-----|
| <div>1) dowóz w miejsce uszkodzenia ogrodzeń, na odległość nie przekraczającą 15 km koniecznych do dokonania napraw słupków dębowych i siatki leśnej.</div> <div>2) dokonanie koniecznych napraw uszkodzonych zabezpieczeń w sposób zapewniający zachowanie ich pełnej funkcjonalności.</div> <div>3) <b>Zakup skobli i gwoździ do naprawy zabezpieczeń siatki we własnym zakresie.</b></div> <div>Ilość zabiegu planowaną do wykonania w leśnictwie przedstawiono w poniższym zestawieniu:</div> <table><tr><th>Leśnictwo</th><th>Ilość [H]</th></tr><tr><td>Policzna</td><td>50</td></tr><tr><td>Sucha</td><td>50</td></tr><tr><td>Patków</td><td>50</td></tr><tr><td>Razem:</td><td>150</td></tr></table> <div><b>Naprawa grodzień obejmuje również tymczasowe rozgrodzenie (tak jak przy grupie czynności O-GRODZR) oraz ponowne zagrodzenie (tak jak przy grupie czynności O-GRODZN) upraw leśnych na poczet wykonania prac z pozyskania drewna.</b></div> <div>Zabieg planowany jest do wykonania w miesiącach od stycznia do listopada 2021 roku, w miarę zaistniałych potrzeb.</div> <div>PROCEDURA ODBIORU:</div> <div>Odbiór prac nastąpi poprzez weryfikację zgodności wykonania zabiegu z zapisami szczegółowego opisu przedmiotu zamówienia oraz potwierdzeniu faktycznej pracochłonności.</div> |  |                        | Leśnictwo | Ilość [H] | Policzna | 50 | Sucha | 50 | Patków | 50 | Razem: | 150 |
| Leśnictwo   | Ilość [H]  |                        |           |           |          |    |       |    |        |    |        |     |
| Policzna  | 50   |                        |           |           |          |    |       |    |        |    |        |     |
| Sucha   | 50   |                        |           |           |          |    |       |    |        |    |        |     |
| Patków  | 50   |                        |           |           |          |    |       |    |        |    |        |     |
| Razem:  | 150  |                        |           |           |          |    |       |    |        |    |        |     |

|              |  |                                |
|--------------|--|--------------------------------|
| <b>II.12</b> | <b>OCHRONA CHEMICZNA UPRAW PRZED ZGRYZANIEM</b><br>(jedn. rozliczeniowa – HA podawana z dokładnością do dwóch miejsc po przecinku) | <b>O-ZGRYZC/<br/>ZAB-REPEL</b> |
|--------------|--|--------------------------------|

Zakres czynności obejmuje przygotowanie preparatu do nakładania; zabezpieczenie ręczne sadzonek przez smarowanie pędu wierzchołkowego. Zebranie i zdanie opakowań po środku chemicznym do Zamawiającego. **Pracownik wykonujący zabieg ma posiadać ważne uprawnienia do pracy przy środkach chemicznych.**

**W przypadku sosny zwyczajnej należy zabezpieczyć pęd główny z tegorocznego przyrostu. Drzew zabezpieczonych powinno być nie mniej niż 50% rosnących na uprawie.**

**W przypadku jodły pospolitej należy zabezpieczyć pęd główny z tegorocznego przyrostu. Drzew zabezpieczonych powinno być trzykrotnie więcej niż drzew w docelowym drzewostanie dojrzałym.**

**W przypadku dębu szypułkowego i bezszypułkowego należy zabezpieczyć cały pęd główny. Drzew zabezpieczonych powinno być trzykrotnie więcej niż drzew w docelowym drzewostanie dojrzałym.**

**Zabieg należy wykonać w sposób nie uszkadzający bieżącego przyrostu.**

Zabieg planowany do realizacji w miesiącach od września do listopada 2021 roku.

Ilość hektarów, na których prowadzone będzie zabezpieczenie chemiczne upraw przedstawiono w poniższej tabeli:

| Leśnictwo | Wielkość powierzchni zabiegu [HA] | Pracochłonność przewidywana na etapie planowania [H] |
|-----------|-----------------------------------|--|
| Policzna  | 0                                 | 0  |
| Sucha     | 23,47                             | 354,77   |
| Patków    | 24,44                             | 360,21   |
| Razem:    | <b>47,91</b>                      | <b>714,98</b>  |

#### PROCEDURA ODBIORU:

Odbiór prac nastąpi poprzez określenie powierzchni wykonanego zabiegu (przy pomocy GPS lub taśmy mierniczej) przez Zamawiającego oraz weryfikację zgodności wykonania zabiegu z opisem czynności i Zleceniem.

| <b>II.13</b>   | <b>Konserwacja i utrzymanie obiektów turystycznych</b><br>(jedn. rozliczeniowa – roboczogodzina (H)) | <b>UT-TURYST/<br/>KON-TUR</b>                                  |           |  |   |          |   |   |       |   |   |        |    |    |               |           |           |
|--|--|--|-----------|--|---|----------|---|---|-------|---|---|--------|----|----|---------------|-----------|-----------|
| <p><b>Konserwacja i utrzymanie obiektów turystycznych</b></p> <p>Zakres czynności obejmuje utrzymanie w czystości i sprawności miejsc postoju pojazdów, w tym zbiór śmieci i odpadów min. 2 razy w tygodniu znajdujących się na miejscach postoju pojazdów oraz na terenach bezpośrednio do nich przyległych do zakupionych przez Wykonawcę worków na śmieci, doniesienie lub dowóz worków we wskazane miejsca, konserwacje – bieżące naprawy elementów zagospodarowania turystycznego, czyszczenie urządzeń zabudowy, bieżące wyrównywanie powierzchni gruntu, usunięcie zapełnionych i wywieszenie nowych zakupionych przez Wykonawcę worków na śmieci w koszach oraz prace ręczne lub wykonywane przy użyciu narzędzi mechanicznych – koszenie oraz przygotowanie opału - załadunek i rozładunek drewna średniowymiarowego, pocięcie (wyrzynka drewna średniowymiarowego) i porąbanie oraz ułożenie w stosy.</p> <p>Prace zalecane będą w okresie obowiązywania umowy z nasileniem w okresie letnim.<br/>Pracochłonność przewidziana na etapie planowania: 190 H</p> <p>PROCEDURA ODBIORU:<br/>Odbiór robót nastąpi poprzez sprawdzenie dokładności wykonania zabiegu, weryfikację jego zgodności z opisem czynności i Zleceniem oraz potwierdzeniu zrealizowanej pracochłonności, która nastąpi w Protokole Odbioru wystawionym po wykonaniu</p> |  |  |           |  |   |          |   |   |       |   |   |        |    |    |               |           |           |
| <b>II.14</b>   | <b>TABLICE INFORMACYJNE, OSTRZEGAWCZE</b><br>(jedn. rozliczeniowa – SZT)                             | <b>P-INFO /</b><br><b>14.1 WYW-TAB,</b><br><b>14.2 ZDJ-TAB</b> |           |  |   |          |   |   |       |   |   |        |    |    |               |           |           |
| <p><b>14.1 Wywieszanie tablic ostrzegawczych</b></p> <p>Zakres czynności obejmuje dowieszenie tablic z magazynu leśnictwa i ustawienie w miejscu wskazanym przez leśniczego.</p> <p>Planowana do wywieszenia ilość tablic ostrzegawczych:</p> <table border="1"> <thead> <tr> <th>Leśnictwo</th><th>Ilość<br/>wywieszonych<br/>tablic<br/>ostrzegawczych<br/>[SZT]</th><th>Pracochłonność<br/>przewidywana na<br/>etapie planowania<br/>[H]</th></tr> </thead> <tbody> <tr> <td>Policzna</td><td>7</td><td>7</td></tr> <tr> <td>Sucha</td><td>7</td><td>7</td></tr> <tr> <td>Patków</td><td>10</td><td>10</td></tr> <tr> <td><b>Razem:</b></td><td><b>24</b></td><td><b>24</b></td></tr> </tbody> </table> <p>PROCEDURA ODBIORU:<br/>Odbiór prac nastąpi poprzez określenie ilości wywieszonych tablic ostrzegawczych i weryfikację zgodności wykonania zabiegu z opisem czynności i Zleceniem.</p> <p><b>14.2 Zdjęcie tablic ostrzegawczych</b></p> <p>Zakres czynności obejmuje demontaż tablic, dowieszenie do magazynu leśnictwa i złożenie.</p> <p>Planowana do zdjęcia ilość tablic ostrzegawczych:</p>  |  |  | Leśnictwo | Ilość<br>wywieszonych<br>tablic<br>ostrzegawczych<br>[SZT] | Pracochłonność<br>przewidywana na<br>etapie planowania<br>[H] | Policzna | 7 | 7 | Sucha | 7 | 7 | Patków | 10 | 10 | <b>Razem:</b> | <b>24</b> | <b>24</b> |
| Leśnictwo  | Ilość<br>wywieszonych<br>tablic<br>ostrzegawczych<br>[SZT]   | Pracochłonność<br>przewidywana na<br>etapie planowania<br>[H]  |           |  |   |          |   |   |       |   |   |        |    |    |               |           |           |
| Policzna   | 7  | 7  |           |  |   |          |   |   |       |   |   |        |    |    |               |           |           |
| Sucha  | 7  | 7  |           |  |   |          |   |   |       |   |   |        |    |    |               |           |           |
| Patków   | 10   | 10   |           |  |   |          |   |   |       |   |   |        |    |    |               |           |           |
| <b>Razem:</b>  | <b>24</b>  | <b>24</b>  |           |  |   |          |   |   |       |   |   |        |    |    |               |           |           |

| Leśnictwo     | Ilość zdjętych tablic ostrzegawczych [SZT] | Pracochłonność przewidywana na etapie planowania [H] |
|---------------|--|--|
| Policzna      | 7  | 7  |
| Sucha         | 7  | 7  |
| Patków        | 10   | 10   |
| <b>Razem:</b> | <b>24</b>                                  | <b>24</b>  |

## PROCEDURA ODBIORU:

Odbiór prac nastąpi poprzez określenie ilości zdemontowanych tablic ostrzegawczych i weryfikację zgodności wykonania zabiegu z opisem czynności i Zleceniem.

|              |   |   |
|--------------|---|---|
| <b>II.15</b> | <b>DOGASZANIE POŻARZYSK I INNE PRACE RĘCZNE PROWADZONE Z ZAKRESU OCHRONY P.POŻ.</b><br>(jedn. rozliczeniowa – roboczegodzina [H]) | <b>P-POŻAR, P-INNE /</b><br><b>15.1 DOG-POŻ,</b><br><b>15.2 I-ZAB</b> |
|--------------|---|---|

**15.1 Dogaszanie pożarzysk**

Dozorowanie pożarzysk po zakończeniu działań gaśniczych prowadzonych przez jednostki gaśnicze, dogaszanie wznawiających się ognisk pożaru, pomoc w akcji gaśniczej, itp. Na wymienione uprzednio prace zaplanowano 34 H. Czynności wymagające natychmiastowego wykonania zlecane będą telefonicznie przez leśniczych odpowiedzialnych terytorialnie za obszary, w których będą one wykonywane. Zlecenie telefoniczne wymaga pisemnego potwierdzenia. Prace zlecane będą w okresie od marca do października w miarę zaistniałych potrzeb.

**15.2 Inne zabiegi**

Zakres czynności obejmuje konserwację sprzętu p.poż. - czyszczenie, malowanie, naprawy, wymianę słupków do tablic, itp.

Pracochłonność na etapie planowania:

| Leśnictwo     | Pracochłonność przewidywana na etapie planowania [H] |
|---------------|--|
| Policzna      | 0  |
| Sucha         | 15   |
| Patków        | 16   |
| <b>Razem:</b> | <b>31</b>  |

## PROCEDURA ODBIORU:

Odbiór robót nastąpi poprzez sprawdzenie poprawności wykonania zabiegu oraz potwierdzenie zrealizowanej pracochłonności.

| <b>II.16</b>  | <b>PORZĄDKOWANIE TERENU</b><br>(jedn. rozliczeniowa - hektar podawana z dokładnością do dwóch miejsc po przecinku [HA])           | <b>P-PORZ /</b><br><b>16.1 CZ-DR-POŻ,</b><br><b>16.2 PPOŻ-DROG</b> |           |   |  |          |   |    |       |      |       |        |   |    |               |             |              |
|---|---|--|-----------|---|--|----------|---|----|-------|------|-------|--------|---|----|---------------|-------------|--------------|
| <p><b>16.1 Czyszczenie dojazdów pożarowych</b></p> <p>Zakres czynności obejmuje sprzątanie gałęzi z dojazdów pożarowych, usuwanie zwisających nad dojazdem gałęzi oraz wycinkę krzewów w obrębie dojazdu.</p> <p>Planowana do wykonania powierzchnia czyszczenia dojazdów pożarowych:</p> <table> <tr> <th>Leśnictwo</th><th>Powierzchnia czyszczonych dojazdów pożarowych [HA]</th><th>Pracochłonność przewidywana na etapie planowania [H]</th></tr> <tr> <td>Policzna</td><td>1</td><td>29</td></tr> <tr> <td>Sucha</td><td>1</td><td>29</td></tr> <tr> <td>Patków</td><td>1</td><td>29</td></tr> <tr> <td><b>Razem:</b></td><td><b>3</b></td><td><b>87</b></td></tr> </table>   |   |  | Leśnictwo | Powierzchnia czyszczonych dojazdów pożarowych [HA]    | Pracochłonność przewidywana na etapie planowania [H] | Policzna | 1 | 29 | Sucha | 1    | 29    | Patków | 1 | 29 | <b>Razem:</b> | <b>3</b>    | <b>87</b>    |
| Leśnictwo   | Powierzchnia czyszczonych dojazdów pożarowych [HA]  | Pracochłonność przewidywana na etapie planowania [H]               |           |   |  |          |   |    |       |      |       |        |   |    |               |             |              |
| Policzna  | 1   | 29   |           |   |  |          |   |    |       |      |       |        |   |    |               |             |              |
| Sucha   | 1   | 29   |           |   |  |          |   |    |       |      |       |        |   |    |               |             |              |
| Patków  | 1   | 29   |           |   |  |          |   |    |       |      |       |        |   |    |               |             |              |
| <b>Razem:</b>   | <b>3</b>  | <b>87</b>  |           |   |  |          |   |    |       |      |       |        |   |    |               |             |              |
| <p><b>16.2 Porządkowanie pasów przeciwpożarowych</b></p> <p>Usunięcie z terenów przylegających do dróg publicznych oraz obiektów użyteczności publicznej materiałów łatwopalnych (np. gałęzi pozostałych po zabiegu trzebieży) poprzez ich wyniesienie i równomierne rozrzucenie w odległości minimum wywiezieniem 30 m od drogi/obiektu. Zabieg zostanie wykonany w miejscach wskazanych przez właściwego terytorialnie leśniczego. Uprzątnięcie zaplanowano na powierzchni 3,25 HA. Zabieg będzie zlecany w sposób zapewniający brak zalegania materiałów łatwopalnych od stycznia do października (obligatoryjnie w drzewostanach do 30 lat, a w przypadku szczególnego zagrożenia pożarowego i nagromadzenia materiałów łatwopalnych, także w drzewostanach starszych).</p> <p>Planowana do wykonania powierzchnia uprzątnięcia terenów:</p> <table> <tr> <th>Leśnictwo</th><th>Powierzchnia porządkowanych terenów przy drogach [HA]</th><th>Pracochłonność przewidywana na etapie planowania [H]</th></tr> <tr> <td>Policzna</td><td>0</td><td>0</td></tr> <tr> <td>Sucha</td><td>2,25</td><td>65,25</td></tr> <tr> <td>Patków</td><td>1</td><td>29</td></tr> <tr> <td><b>Razem:</b></td><td><b>3,25</b></td><td><b>94,25</b></td></tr> </table> <p>PROCEDURA ODBIORU:</p> <p>Odbiór prac nastąpi poprzez weryfikację zgodności wykonania zabiegu z opisem czynności i zleceniem po dokonaniu pomiaru powierzchni, na której został wykonany przy pomocy taśmy mierniczej, dalmierza, GPS, itp.</p> |   |  | Leśnictwo | Powierzchnia porządkowanych terenów przy drogach [HA] | Pracochłonność przewidywana na etapie planowania [H] | Policzna | 0 | 0  | Sucha | 2,25 | 65,25 | Patków | 1 | 29 | <b>Razem:</b> | <b>3,25</b> | <b>94,25</b> |
| Leśnictwo   | Powierzchnia porządkowanych terenów przy drogach [HA]   | Pracochłonność przewidywana na etapie planowania [H]               |           |   |  |          |   |    |       |      |       |        |   |    |               |             |              |
| Policzna  | 0   | 0  |           |   |  |          |   |    |       |      |       |        |   |    |               |             |              |
| Sucha   | 2,25  | 65,25  |           |   |  |          |   |    |       |      |       |        |   |    |               |             |              |
| Patków  | 1   | 29   |           |   |  |          |   |    |       |      |       |        |   |    |               |             |              |
| <b>Razem:</b>   | <b>3,25</b>   | <b>94,25</b>   |           |   |  |          |   |    |       |      |       |        |   |    |               |             |              |
| <b>II.17</b>  | <b>MINERALIZACJA PASÓW P.POŻ.</b><br>(jedn. rozliczeniowa - KMTR (kilometr) podawana z dokładnością do dwóch miejsc po przecinku) | <b>P-PASYS /</b><br><b>ODN-PASC</b>                                |           |   |  |          |   |    |       |      |       |        |   |    |               |             |              |

Wykonanie przy pomocy pługa lub brony talerzowej i ciągnika pasa zmineralizowanej gleby o szerokości 4,0 m wzdłuż miejsc wskazanych przez właściwego terytorialnie leśniczego. Zabieg będzie wykonany w okresie od marca do kwietnia 2021 roku na pasie o długości 0,40 KMTR.

Pracochłonność na etapie planowania: 0,32 H

#### PROCEDURA ODBIORU:

Odbiór prac nastąpi poprzez weryfikację zgodności wykonania zabiegu z opisem czynności i Zleceniem po dokonaniu pomiaru długości pasa przy pomocy taśmy mierniczej lub dalmierza. Sprawdzenie szerokości pomiędzy krawędziami pasa zostanie przeprowadzone taśmą prostopadłe do osi pasa w ilości minimum 10 pomiarów na każdy kilometr. Dopuszcza się tolerancję +/- 10%.

### Lokalizacje (adresy leśne) poszczególnych prac (czynności) wchodzących w skład przedmiotu zamówienia:

| Czynność                        | Typ pl. | Adres                | Jedn. |
|---------------------------------|---------|----------------------|-------|
| <b>Leśnictwo nr 04 Policzna</b> |         |                      |       |
| CZYSZ-BUD                       | OCHRL   | 16-17-2-04- - -      | SZT   |
| GODZ-CH                         | OCHRL   | 16-17-2-04- - -      | H     |
| GRODZ-SO                        | OCHRL   | 16-17-2-04-3 -a -99  | HM    |
| NAPR-GROD                       | OCHRL   | 16-17-2-04- - -      | H     |
| PORZ-SPAL                       | OCHRL   | 16-17-2-04- - -      | M3P   |
| PORZ-STOS                       | OCHRL   | 16-17-2-04- - -      | M3P   |
| PUL-RYJ                         | OCHRL   | 16-17-2-04-11 -h -00 | SZT   |
| PUL-RYJ                         | OCHRL   | 16-17-2-04-43 -f -01 | SZT   |
| PUL-RYJ                         | OCHRL   | 16-17-2-04-44 -g -01 | SZT   |
| PUL-RYJ                         | OCHRL   | 16-17-2-04-44 -l -01 | SZT   |
| ROZGR-SN                        | OCHRL   | 16-17-2-04-4 -a -00  | HM    |
| ROZGR-SN                        | OCHRL   | 16-17-2-04-7 -d -00  | HM    |
| SPRZ-ŚMIE                       | OCHRL   | 16-17-2-04- - -      | M3    |
| SZUK-OWAD                       | OCHRL   | 16-17-2-04- - -      | SZT   |
| SZUK-PĘDR                       | OCHRL   | 16-17-2-04-6 -b -00  | SZT   |
| SZUK-PĘDR                       | OCHRL   | 16-17-2-04-6 -f -00  | SZT   |
| SZUK-PĘDR                       | OCHRL   | 16-17-2-04-7 -g -00  | SZT   |
| SZUK-PĘDR                       | OCHRL   | 16-17-2-04-11 -b -00 | SZT   |
| SZUK-PĘDR                       | OCHRL   | 16-17-2-04-18 -a -00 | SZT   |
| SZUK-PĘDR                       | OCHRL   | 16-17-2-04-22 -f -99 | SZT   |
| SZUK-PĘDR                       | OCHRL   | 16-17-2-04-22 -g -99 | SZT   |
| SZUK-PĘDR                       | OCHRL   | 16-17-2-04-31 -f -00 | SZT   |
| SZUK-PĘDR                       | OCHRL   | 16-17-2-04-31 -g -00 | SZT   |
| ZAW-BUD                         | OCHRL   | 16-17-2-04- - -      | SZT   |
| <b>Leśnictwo nr 06 Sucha</b>    |         |                      |       |

|           |       |                       |      |
|-----------|-------|-----------------------|------|
| CZYSZ-BUD | OCHRL | 16-17-2-06- - -       | SZT  |
| GODZ-CH   | OCHRL | 16-17-2-06- - -       | H    |
| LIK-WYSYP | OCHRL | 16-17-2-06- - -       | H    |
| NAPR-GROD | OCHRL | 16-17-2-06- - -       | H    |
| ODN-PASC  | OCHRP | 16-17-2-06-181 -a -00 | KMTR |
| PORZ-SPAL | OCHRL | 16-17-2-06- - -       | M3P  |
| PORZ-STOS | OCHRL | 16-17-2-06- - -       | M3P  |
| PUL-RYJ   | OCHRL | 16-17-2-06-126 -f -01 | SZT  |
| PUL-RYJ   | OCHRL | 16-17-2-06-128 -d -02 | SZT  |
| PUL-RYJ   | OCHRL | 16-17-2-06-184 -f -00 | SZT  |
| ROZGR-SN  | OCHRL | 16-17-2-06-85 -c -00  | HM   |
| ROZGR-SN  | OCHRL | 16-17-2-06-180 -b -00 | HM   |
| SPRZ-ŚMIE | OCHRL | 16-17-2-06- - -       | M3   |
| SZUK-OWAD | OCHRL | 16-17-2-06- - -       | SZT  |
| SZUK-PĘDR | OCHRL | 16-17-2-06-88 -h -99  | SZT  |
| SZUK-PĘDR | OCHRL | 16-17-2-06-98 -a -00  | SZT  |
| SZUK-PĘDR | OCHRL | 16-17-2-06-185 -c -00 | SZT  |
| SZUK-PĘDR | OCHRL | 16-17-2-06-192 -g -00 | SZT  |
| ZAB-REPEL | OCHRL | 16-17-2-06-87 -h -01  | HA   |
| ZAB-REPEL | OCHRL | 16-17-2-06-98 -d -00  | HA   |
| ZAB-REPEL | OCHRL | 16-17-2-06-98 -h -01  | HA   |
| ZAB-REPEL | OCHRL | 16-17-2-06-101 -d -00 | HA   |
| ZAB-REPEL | OCHRL | 16-17-2-06-111 -b -01 | HA   |
| ZAB-REPEL | OCHRL | 16-17-2-06-113 -g -00 | HA   |
| ZAB-REPEL | OCHRL | 16-17-2-06-114 -g -00 | HA   |
| ZAB-REPEL | OCHRL | 16-17-2-06-115 -b -02 | HA   |
| ZAB-REPEL | OCHRL | 16-17-2-06-127 -b -01 | HA   |
| ZAB-REPEL | OCHRL | 16-17-2-06-127 -h -00 | HA   |
| ZAB-REPEL | OCHRL | 16-17-2-06-128 -d -01 | HA   |
| ZAB-REPEL | OCHRL | 16-17-2-06-129 -f -00 | HA   |
| ZAB-REPEL | OCHRL | 16-17-2-06-130 -f -01 | HA   |
| ZAB-REPEL | OCHRL | 16-17-2-06-195 -b -01 | HA   |
| ZAB-REPEL | OCHRL | 16-17-2-06-198 -d -00 | HA   |
| ZAB-REPEL | OCHRL | 16-17-2-06-229 -r -00 | HA   |
| ZAW-BUD   | OCHRL | 16-17-2-06- - -       | SZT  |

**Leśnictwo nr 12 Patków**

|           |       |                      |      |
|-----------|-------|----------------------|------|
| CZYSZ-BUD | OCHRL | 16-17-2-12- - -      | SZT  |
| LIK-WYSYP | OCHRL | 16-17-2-12- - -      | H    |
| NAPR-GROD | OCHRL | 16-17-2-12- - -      | H    |
| ODN-PASC  | OCHRP | 16-17-2-12-47 -k -00 | KMTR |
| PORZ-SPAL | OCHRL | 16-17-2-12- - -      | M3P  |
| PORZ-STOS | OCHRL | 16-17-2-12- - -      | M3P  |
| PUL-RYJ   | OCHRL | 16-17-2-12-35 -b -01 | SZT  |
| PUL-RYJ   | OCHRL | 16-17-2-12-51 -i -00 | SZT  |



|           |       |                      |     |
|-----------|-------|----------------------|-----|
| PUL-RYJ   | OCHRL | 16-17-2-12-51 -l -01 | SZT |
| PUL-RYJ   | OCHRL | 16-17-2-12-61 -f -02 | SZT |
| PUL-RYJ   | OCHRL | 16-17-2-12-77 -d -01 | SZT |
| ROZGR-SN  | OCHRL | 16-17-2-12-63 -d -00 | HM  |
| SPRZ-ŚMIE | OCHRL | 16-17-2-12- - -      | M3  |
| SZUK-OWAD | OCHRL | 16-17-2-12- - -      | SZT |
| SZUK-PĘDR | OCHRL | 16-17-2-12-64 -h -99 | SZT |
| SZUK-PĘDR | OCHRL | 16-17-2-12-64 -i -99 | SZT |
| SZUK-PĘDR | OCHRL | 16-17-2-12-84 -c -99 | SZT |
| ZAB-REPEL | OCHRL | 16-17-2-12-51 -i -00 | HA  |
| ZAB-REPEL | OCHRL | 16-17-2-12-51 -l -01 | HA  |
| ZAB-REPEL | OCHRL | 16-17-2-12-55 -b -01 | HA  |
| ZAB-REPEL | OCHRL | 16-17-2-12-56 -k -01 | HA  |
| ZAB-REPEL | OCHRL | 16-17-2-12-61 -a -01 | HA  |
| ZAB-REPEL | OCHRL | 16-17-2-12-61 -f -02 | HA  |
| ZAB-REPEL | OCHRL | 16-17-2-12-62 -h -01 | HA  |
| ZAB-REPEL | OCHRL | 16-17-2-12-64 -h -01 | HA  |
| ZAB-REPEL | OCHRL | 16-17-2-12-64 -i -01 | HA  |
| ZAB-REPEL | OCHRL | 16-17-2-12-71 -g -01 | HA  |
| ZAB-REPEL | OCHRL | 16-17-2-12-77 -d -01 | HA  |
| ZAB-REPEL | OCHRL | 16-17-2-12-84 -c -01 | HA  |
| ZAW-BUD   | OCHRL | 16-17-2-12- - -      | SZT |