

BIURO PROJEKTOWE **DROWiK**

95-070 RĄBIEŃ AB, UL. MALWOWA 23B, NIP 727-237-28-77,

EMAIL: PFRYNIA@WP.PL, TEL. 606 77 96 29, FAX (42) 203 27 44

ZADANIE	Przebudowa istniejącego uzbrojenia w ul. Budryka na odcinku od skrzyżowania z ul. Staszica do ul. Skaleniowej w Bełchatowie wraz z odtworzeniem istniejącej nawierzchni pasa drogowego i usunięciem kolizji
STADIUM	PROJEKT STAŁEJ ORGANIZACJI RUCHU
BRANŻA	OZNAKOWANIE
INWESTOR	MIASTO BEŁCHATÓW UL. KOŚCIUSZKI 1 97-400 BEŁCHATÓW
ZAMAWIAJĄCY	MIASTO BEŁCHATÓW UL. KOŚCIUSZKI 1 97-400 BEŁCHATÓW
NUMER PROJEKTU	8/O/2018

OPRACOWAŁ

PROJEKTANT

MGR INŻ. **PAWEŁ FRYNIA**  
UPR.LOD/2781/PWBD/15

DATA

PAZDZIERNIK 2018

Starostwo Powiatowe w Bełchatowie  
Wydział Komunikacji i Dróg  
ul. Pabianicka Nr 17/19  
97-400 Bełchatów

Bełchatów, dnia 04.12.2018 r.

**„DROWIK” Paweł Frynia  
ul. Malwowa 23B  
95 – 070 Rąbień AB**

KD.7121.1.158.2018

Na podstawie art.10 ust. 5 ustawy z dnia 20 czerwca 1997 r. - Prawo o ruchu drogowym / Dz. U. z 2018 r., poz. 1990 z późn. zm./ oraz rozporządzenia Ministra Infrastruktury z dnia 23 września 2003 r. w sprawie szczegółowych warunków zarządzania ruchem na drogach oraz wykonywania nadzoru nad tym zarządzaniem /Dz. U. z 2017 r. poz. 784/, w związku z wnioskiem z dnia 27.11.2018 r., uwzględniając opinię Prezydenta Miasta Bełchatowa

### **zatwierdzam**

przedstawiony projekt stałej organizacji ruchu dla drogi gminnej nr 101517E (ul. Budryka) oraz dla obrębów skrzyżowań w/w drogi z następującymi ulicami: ul. Mioceńska (dg 101608E), ul. Beryłowa (dg 101511E), ul. Turkusowa (dg 101658E), ul. Św. Barbary (dg 101507E), ul. Nefrytowa (dg 101616E) w Bełchatowie w związku z przebudową istniejącego uzbrojenia w ul. Budryka na odcinku od skrzyżowania ul. Staszica do ul. Skaleniowej w Bełchatowie wraz z odtworzeniem istniejącej nawierzchni pasa drogowego i usunięciem kolizji, zgodnie z załączoną dokumentacją.


Jednocześnie informuję, że co najmniej 7 dni przed przewidywaną zmianą organizacji ruchu, jednostka wprowadzająca zmianę organizacji ruchu ma obowiązek zawiadomić o terminie jej wprowadzenia organ zarządzający ruchem, zarząd drogi oraz Komendanta Policji, powołując się na numer niniejszego pisma.

W przypadku nie dokonania zawiadomienia w w/w terminie – projekt organizacji straci ważność - (§ 12 ust. 1 i 4 w/w rozporządzenia). Wykonawca robót odpowiada za zgodność wprowadzonej organizacji ruchu z zatwierdzonym projektem oraz za stan znaków drogowych i urządzeń bezpieczeństwa ruchu ustawionych na drodze.

Przewidywany termin wprowadzenia zatwierdzonej organizacji ruchu: 2021 r.

Do wiadomości:

1. Prezydent Miasta Bełchatowa
2. KPP w Bełchatowie
3. A/a

Z up. STAROSTY  
  
mgr inż. Andrzej Szafran  
NACZELNIK  
WYDZIAŁU KOMUNIKACJI I DRÓG

ZIT.7221.72.2018

Bełchatów, dnia 2018-11-30

Opinia dotycząca projektu organizacji ruchu

Złożonego przez: Paweł Frynia - DROWIK - Rąbień

W dniu: 27.11.2018 roku

Organizacja ruchu ujęta w przedłożonych projektach zostanie wprowadzona jako stała/docelowa - w związku z przebudową ul. Budryka G517E (droga gminna).

Przedłożony Projekt Organizacji Ruchu opiniuje się pozytywnie - bez uwag.

Jednostka wprowadzająca organizację ruchu zobowiązana jest do zawiadomienia o terminie jej wprowadzenia organ zarządzający ruchem, zarząd drogi oraz właściwego Komendanta Policji, co najmniej na 7 dni przed dniem wprowadzenia organizacji ruchu (§ 12 ust. 1 Rozporządzenia Ministra Infrastruktury z dnia 23 września 2003 roku Dz. U. Nr 177, poz. 1729).

Projekt Organizacji Ruchu podlega zatwierdzeniu przez Starostę Powiatu Bełchatowskiego (organ zarządzający ruchem).

Powyższa opinia nie jest jednoznaczna ze zgodą na prowadzenie robót w pasie drogowym.

Sporządził: Zbigniew Pożycki (44 733-51-93)

KOORDYNATOR  
Zespołu ds. Infrastruktury Technicznej Miasta  
  
Inż. Sławomir Grabski

## OPIS TECHNICZNY DO PROJEKTU STAŁEJ ORGANIZACJI RUCHU

PO REALIZACJI DLA ZADANIA

### ***"Przebudowa istniejącego uzbrojenia w ul. Budryka na odcinku od skrzyżowania z ul. Staszica do ul. Skaleniowej w Bełchatowie wraz z odtworzeniem istniejącej nawierzchni pasa drogowego i usunięciem kolizji"***

#### **1. PODSTAWA OPRACOWANIA**

Postawę formalną opracowania niniejszego projektu stanowi umowa zawarta z UM w Bełchatowie.

Podstawę prawną opracowania stanowią zaś:

- Rozporządzenia Ministra Infrastruktury z dnia 23.09.2003 r. w sprawie szczegółowych warunków zarządzania ruchem oraz wykonania nadzoru nad tym zarządzeniem (Dz.U.2017 poz.784 - tekst jednolity)
- Rozporządzenia Ministra Infrastruktury z dnia 03.07.2003 r. w sprawie szczegółowych warunków technicznych dla znaków i sygnałów drogowych oraz urządzeń bezpieczeństwa ruchu drogowego i warunków ich umieszczania na drogach (Dz.U. 2003 Nr 220 poz. 2181 z późn. zmianami)
- Ustawy Prawo o ruchu drogowym (Dz.U. 2018 r. poz. 1990 z późn. zmianami)
- Rozporządzenie Ministra Infrastruktury oraz Spraw Wewnętrznych i Administracji z dnia 31.07.2002 r. w sprawie znaków i sygnałów drogowych (Dz.U. 2002 Nr 170 poz. 1393 z późn. zmianami)
- Rozporządzenie Ministra Transportu i Gospodarki Morskiej z dnia 2 marca 1999 r. w sprawie warunków technicznych, jakim powinny odpowiadać drogi publiczne i ich usytuowanie (Dz.U.2016 poz.124 - tekst jednolity z późn. zmianami)

#### **2. ZAKRES OPRACOWANIA**

Zakres opracowania stanowi projekt stałej (docelowej) organizacji ruchu po realizacji branży drogowej – odtworzenia nawierzchni wraz z odwodnieniem dla zadania

### ***"Przebudowa istniejącego uzbrojenia w ul. Budryka na odcinku od skrzyżowania z ul. Staszica do ul. Skaleniowej w Bełchatowie wraz z odtworzeniem istniejącej nawierzchni pasa drogowego i usunięciem kolizji"***

i obejmuje pas drogowy ul. Budryka na w/w odcinku wraz z terenem przyległym wymagającym odtworzenia po robotach związanych z przebudową istniejącego uzbrojenia.

Wykaz i numeracja dróg gminnych objętych opracowaniem:

- Ul. Budryka G 517E
- Ul. Miocieńska G 608E
- Ul. Beryłowa G 511E
- Ul. Turkusowa G 685E
- Ul. Św. Barbary G 507E
- Ul. Nefrytowa G 616E

- Ul. Kredowa G 576E
- Ul. Skaleniowa G 664E
- Ul. Staszica G 505E

### 3. OPIS STANU ISTNIEJĄCEGO

Obszar objęty projektem stanowi pas drogowy ul. Budryka i ulic dochodzących wraz z przyległym wymagającym odtworzenia terenem. W stanie istniejącym przed przebudową uzbrojenia ulica Budryka ma jezdnię bitumiczną w krawężnikach z przyległymi do niej na znacznej długości po obu stronach zatokami postojowymi o nawierzchni betonowej, chodnikami, oświetleniem oraz uzbrojeniem podziemnym, które stanowią: sieci wodociągowe, kanalizacji sanitarnej, deszczowej, teletechnicznej, ciepłej, elektrycznej i gazowej. Na granicach pasa drogowego występują częściowo trawniki z rosnącymi na nich drzewami. Ul. Budryka posiada oznakowanie pionowe i poziome przedstawione na rys.2.

### 4. ROZWIĄZANIE PROJEKTOWE

Zaprojektowane po odtworzeniu nawierzchni rozwiązanie przedstawia jednię o nowej nawierzchni bitumicznej i szerokości 6,0m, obustronne zatoki postojowe na odcinkach pomiędzy skrzyżowaniami z normatywnymi stanowiskami 2,5x5,0m, a dla niepełnosprawnych 3,6x5,0m, a ponadto w rejonie szkoły i przedszkola pełnowymiarowe zatoki autobusowe dla komunikacji miejskiej, zatokę dla postoju taxi od strony szkoły oraz korektę przejść dla pieszych.

Przebudowa uzbrojenia podziemnego powoduje praktycznie całkowitą rozbiórkę lub zniszczenie istniejącej nawierzchni, zatem z uwagi na konieczność odtworzenia całej powierzchni utwardzonych jezdni, zatok i chodników, zdecydowano się na normatywne korekty łuków wyokrągających, okrawężnikowanie zatok postojowych, chodników a w zakresie ujętej w projekcie stałej organizacji ruchu korekty przejść dla pieszych przez jednię. Te niewielkie ale konieczne zmiany, bo wynikające z bezpieczeństwa ruchu drogowego powodują także nieznaczne korekty wpustów deszczowych na potrzeby odwodnienia ulicy.

### 5. OZNAKOWANIE

Po odtworzeniu nawierzchni planuje się wykonanie nowego oznakowania wg niniejszego opracowania. Stan projektowany przedstawiony został na rys.3.

Do oznakowania pionowego należy stosować znaki małe pokryte folią typu I, z wyjątkiem znaków A-7 i D-6, dla których należy stosować folię klasy II, a ponadto znaki A-7 wielkości średniej. Znaki należy ustawić w lokalizacji jak na rysunku na zabetonowanych słupkach stalowych ocynkowanych o średnicy 2".

Jeżeli jest to możliwe zaleca się mocowanie znaków do istniejących słupów, konstrukcji wsporczych itp. Jako ocynkowane stosować także bariery wydzielające U11a oraz "szykany" U12a oklejone folią (paski 20cm) w rejonie przejść dla pieszych oznakowanych poza znakiem D6 także znakiem T27, a także ocynkowane słupki U12C w rozstawie co 1,7m.

Oznakowanie poziome wykonać w następujący sposób:

- jezdnia i nawierzchnia bitumiczna - oznakowanie strukturalne/grubowarstwowe
- czerwone tło przejazdów rowerowych - oznakowanie strukturalne/grubowarstwowe

Wydzielenie miejsc postojowych o nawierzchni z kostki betonowej zgodnie z projektem branży drogowej wykonane zostanie białą kostką betonową z posypką.

Przed przystąpieniem do znakowania poziomego dokonać trasowania, które odbiera inspektor nadzoru. Ewentualną potrzebę dokonania korekt zgłaszać należy Inwestorowi.

#### **6. PRZEWIDYWANY TERMIN WPROWADZENIA**

Termin wprowadzenia docelowej organizacji ruchu do końca 2021 roku.

**MGR INŻ. PAWEŁ FRYNIA**  
UPRAWNIONY DO PROJEKTOWANIA I KIEROWANIA  
ROBOTAMI BUDOWLANymi BEZ OGRANICZEŃ  
W SPECJALNOŚCI INŻYNIERYJNEJ DROGOWEJ  
NR EWID.: LOD/2781/PWBD/15

## ZESTAWIENIE OZNAKOWANIA DLA PROJEKTU:

**Przebudowa istniejącego uzbrojenia w ul. Budryka na odcinku od skrzyżowania z ul. Staszica do ul. Skalenkowej w Bełchatowie wraz z odtworzeniem istniejącej nawierzchni pasa drogowego i usunięciem kolizji**

### Oznakowanie pionowe

Nazwa	Szt.
A-7	11
B-18	1
B-2	1
B-20	1
B-36	1
C-13/16	2
D-1	8
D-15	4
D-18	2
D-18a	10
D-19	2
D-2	1
D-20	2
D-40	4
D-41	4
D-6	30
D-6b	3
T-0	2
T-0 (D-6)	2
T-1	1
T-27	8
T-29	10
T-6b	4
<b>Razem</b>	<b>114</b>

Stalowe słupki ocynkowane o średnicy 2"	66 szt.
-----------------------------------------	---------

### Oznakowanie poziome

Nazwa	Dł./Pow./Szt.	Pow. Mal. [m <sup>2</sup> ]
P-10	-	201,5
P-10/11	-	40,5
P-12	13,9	6,96
P-14	58,4	21,89
P-1b	481,5	19,26
P-1c	39,9	4,78
P-1e	78,3	9,39
P-24	13	4,94
P-2b	16,2	3,89
P-4	211,4	50,72
P-7a	66,9	8,03
P-7c	134,6	8,07
P-8d krótki	3	4,47
P-8e krótki	3	6,57
<b>Całkowita pow. malowania [m<sup>2</sup>]</b>		<b>390,97</b>

### Dodatkowo ozn. poziome:

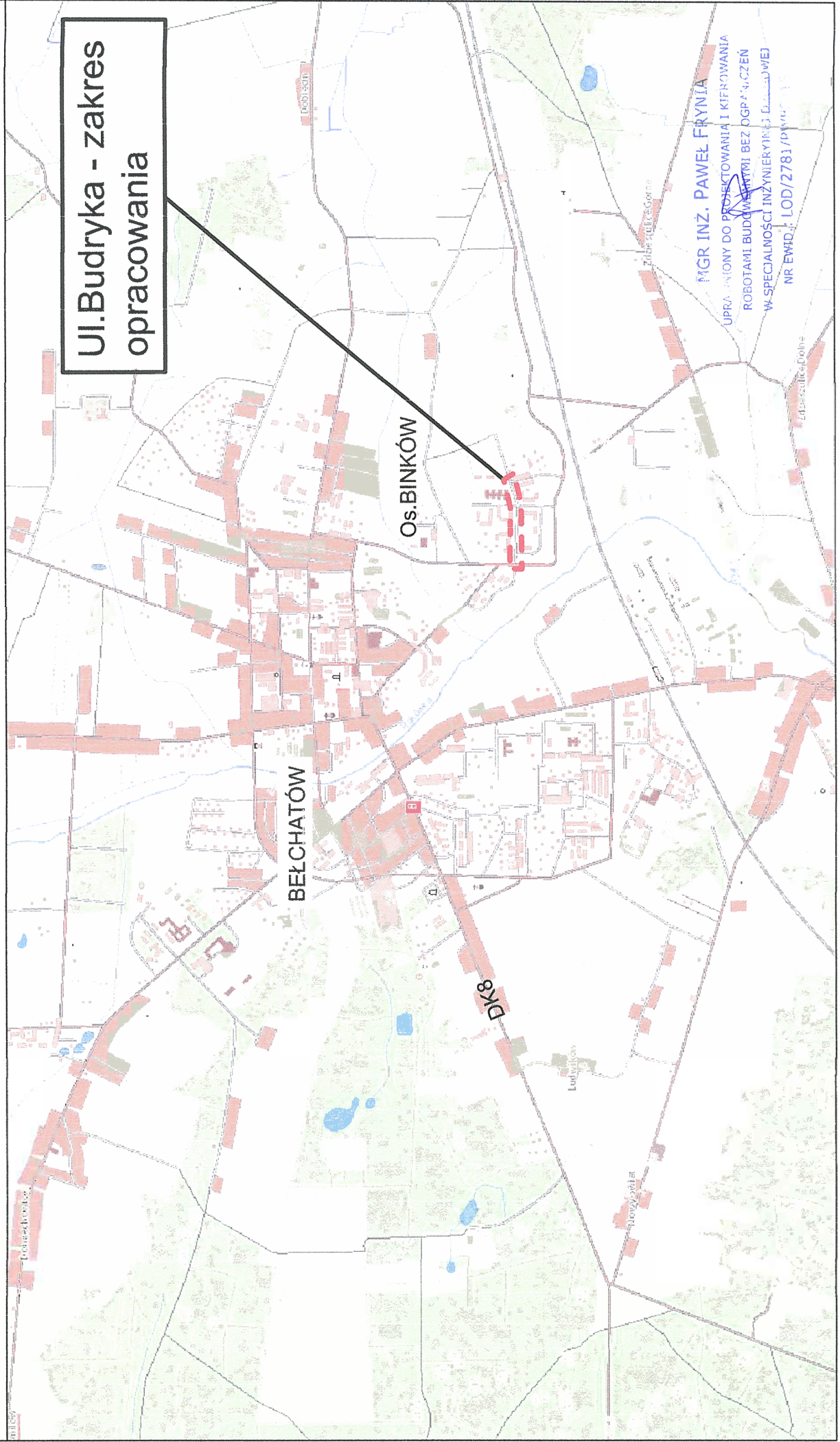
Niebieskie tło miejsc dla niepełnosprawnych	225 m <sup>2</sup>
Czerwone tło przejazdów rowerowych	40 m <sup>2</sup>

### Urządzenia bezpieczeństwa

Nazwa	Dł./Szt.
U-12c	72 szt.
U-12a	38 mb
U-11a	168 mb

**MGR INŻ. PAWEŁ FRYNIA**  
 UPRAWNIONY DO PROJEKTOWANIA I KIEROWANIA  
 ROBOTAMI BUDOWLANYMI BEZ OGRANICZEŃ  
 W SPECJALNOŚCI INŻYNIERYNIA DROGOWEJ  
 NR EWID.: LOD/2781/P/2015

# Projekt Stałej Organizacji Ruchu - Rys.1 Orientacja (skala 1:25000)



Ul. Budryka - zakres opracowania

Os. BINKÓW

BELCHATÓW

DK8

MGR INZ. PAWEŁ FRYNIA  
UPRAWNIENI DO PROJEKTOWANIA I KIEROWANIA  
ROBOTAMI BUDOWLANIAMI BEZ DGP 4, CZĘŚĆ  
W SPECJALNOŚCI INŻYNIERYNEJ DZIAŁOWEJ  
NR EWID. I. LOD/2781/PW