

MK

**"MK PROJEKTY DROGOWE"****Mariusz Kamiński**

Ostrołęka, ul. Targowa 41, 07-410 Ostrołęka

NIP 758 - 237 - 42 - 96, Regon 385674562

www.mkprojektydrogowe@gmail.com tel: 888 721 317

Droga w dobrym kierunku...

RODZAJ OPRACOWANIA

PROJEKT WYKONAWCZY

NAZWA OPRACOWANIA

CHUSTECZKOWE OGRODY - REWITALIZACJA SKWERÓW MIEJSKICH: WYSZYŃSKIEGO I PSARSKIEGO" W OSTROŁĘCE

INWESTOR

PREZYDENT MIASTA OSTROŁĘKI
ul. Gen. Józefa Bema 1,
07-410 Ostrołęka

NAZWA OBIEKTU

PRZEBUDOWA SKWERU MIEJSKIEGO IM. PSARSKIEGO" W OSTROŁĘCE

ADRES OBIEKTU

Skrzyżowanie ulicy Stanisława Staszica z ulicą gen. Tadeusza Kościuszki na działce o nr ewid. 20693, osiedle Stare Miasto, obręb ewidencyjny 2, jednostka ewidencyjna Miasto Ostrołęka

BRANŻA

DROGOWA

ZESPÓŁ PROJEKTOWY

<u>FUNKCJA</u>	<u>IMIĘ I NAZWISKO</u>	<u>SPECJALNOŚĆ I NR UPRAWNIENI</u>	<u>PODPIS</u>
projektant:	mgr inż Leszek Chmielewski	drogowa 66/94/Os	

DATA
LISTOPAD 2021r.

MIEJSCOWOŚĆ
Ostrołęka

EGZEMPLARZ NR

1

STRON:

TOM:

PROJEKT PODLEGA OCHRONIE PRAWA AUTORSKIEGO I JAKIEKOLWIEK WYKORZYSTANIE TEGO OPRACOWANIA BEZ ZGODY AUTORA JEST NIEDOPUSZCZALNE

PROJEKT WYKONAWCZY

SPIS ZAWARTOŚCI

I. PODSTAWA OPRACOWANIA

II. PRZEDMIOT, ZAKRES I CEL OPRACOWANIA

1. Przedmiot opracowania
2. Zakres opracowania
3. Cel opracowania

III. STAN ISTNIEJĄCY

IV. PROJEKTOWANA REWITALIZACJA SKWERU MIEJSKIEGO IM. PSARSKIEGO

1. Parametry techniczne
2. Plan sytuacyjny
 - 2.1. Branża drogowa
 - 2.2. Branża elektryczna
3. Projektowany przekrój normalny
4. Profil podłużny i odwodnienie
5. Przekroje poprzeczne i roboty ziemne

V. KOLIZJE, UZGODNIENIA

VI. WARUNKI GRUNTOWE

VII. WARUNKI WYKONANIA ROBÓT

VIII. ZESTAWIENIE DANYCH

IX. CZĘŚĆ RYSUNKOWA

1. Plan orientacyjny – rysunek nr 1
2. Projekt zagospodarowania terenu – rysunek nr 2
3. Plan sytuacyjny – rysunek nr 3
4. Przekroje normalne i konstrukcja nawierzchni – rysunek nr 4
5. Profil podłużny – rysunek nr 4
6. Plansza rozbiórek – rysunek nr 5

DOKUMENTY PROJEKTANTA

OPIS TECHNICZNY

OPIS TECHNICZNY

Do projektu wykonawczego dla przebudowy – rewitalizacji skweru miejskiego im. Psarskiego w Ostrołęce.

I. PODSTAWA OPRACOWANIA

Projekt wykonawczy opracowano w firmie „MK PROJEKTY DROGOWE” Mariusz Kamiński, 07 – 410 Ostrołęka, ulica Targowa 41 na podstawie umowy zawartej z inwestorem tj. Miasto Ostrołęka, ul. Plac Bema 1, 07-400 Ostrołęka, województwo: mazowieckie.

Roboty ujęte w niniejszej dokumentacji są zgodne z wspólnym słownikiem zamówień (CPV). **KOD CPV 45233000-9** Roboty w zakresie konstruowania, fundamentowania oraz wykonywania autostrad i dróg.

Projekt opracowano na podstawie:

- umowy zawartej z Miastem Ostrołęka na wykonanie opracowania, materiałów niezbędnych do uzyskania zgłoszenia robót budowlanych dla przebudowy – rewitalizacji skweru miejskiego im. Psarskiego w Ostrołęce,
- inwentaryzacji terenu objętego opracowaniem,
- mapy zasadniczej terenu do celów opiniodawczych w skali 1:500,
- ustalenie sposobu odwodnienia projektowanej inwestycji,
- uzgodnienia i opinie zebrane w trakcie realizacji dokumentacji projektowej.
- warunków technicznych uzyskanych w trakcie opracowania projektu,
- obowiązujących norm i przepisów prawnych,
- „Wytycznych Projektowania Ulic” (WPU-92),
- Rozporządzenia M.Tr.iG.M. z dnia 2 marca 1999r. w sprawie warunków technicznych, jakim powinny odpowiadać drogi publiczne i ich usytuowanie (Dz.U. Nr. 43, poz. 430),

II. PRZEDMIOT, ZAKRES I CEL OPRACOWANIA.

1. Przedmiot opracowania

Przedmiotem opracowania jest projekt wykonawczy dla przebudowy – rewitalizacji skweru miejskiego im. Psarskiego na działce o nr ewidencyjnym 20693 w Ostrołęce.

Dokumentacja projektowa obejmuje w szczególności wykonanie:

- Projektu zagospodarowania terenu dla przebudowy – rewitalizacji skweru miejskiego im. Psarskiego,
- Planu sytuacyjnego dla przebudowy – rewitalizacji skweru miejskiego im. Psarskiego,
- Materiałów do zgłoszenia robót budowlanych dla przebudowy – rewitalizacji skweru miejskiego im. Psarskiego,
- przedmiarów robót,
- kosztorysów inwestorskich,
- kosztorysów ofertowych (ślepych),
- szczegółowych specyfikacji technicznych wykonania i odbioru robót,

2. Zakres opracowania

Zakres opracowania obejmuje:

- Projekt wykonawczy dla przebudowy – rewitalizacji skweru miejskiego imienia Psarskiego,
- Szczegółowe Specyfikacje Techniczne,
- przedmiar robót,
- kosztorys inwestorski,
- kosztorys ofertowy.

3. Cel opracowania

Projekt opracowano w celu wykonania dla przebudowy – rewitalizacji skweru miejskiego im. Psarskiego na działce o nr ewidencyjnym 20693 w Ostrołęce.

Jednocześnie w opracowaniu branży drogowej został ustalony sposób odwodnienia oraz doświetlenia skweru objętego opracowaniem.

W części przedmiarowo – kosztorysowej ustalono rodzaj i ilości robót do wykonania oraz sporządzono kosztorys ofertowy (ślepy) jak i wycenę wartości kosztorysu inwestorskiego.

III. STAN ISTNIEJĄCY

Przedsięwzięciem jest inwestycja drogowa, polegająca na przebudowie – rewitalizacji skweru miejskiego im. Psarskiego na działce o nr ewidencyjnym 20693 w Ostrołęce.

Działka, na których prowadzona będzie inwestycja stanowi teren, którego właścicielem jest Miasto Ostrołęka.

Działka, na której prowadzona będzie inwestycja stanowi teren skweru miejskiego im. Psarskiego.

Skwer miejski objęty opracowaniem znajdują się w Ostrołęce i ma charakter kameralny. Dostęp do niego jest zapewniony całodobowo i bez ograniczenia.

Skwer w obrębie którego planowana jest inwestycja w chwili obecnej posiada ciąg pieszy o nawierzchni utwardzonej z betonowych płyt chodnikowych po którym odbywa się ruch pieszych o nieznacznym natężeniu ruchu.

Ciąg pieszy przewidziany do remontu w chwili obecnej zapewnia dojście do pomnika – ławki z figurą Psarskiego oraz dodatkowo jest skrótem łączącym ciąg pieszy ul. Stanisława Staszica i ul. gen. Tadeusz Kościuszki oraz zapewnia przemieszczanie się pieszych w obrębie skweru.

Dodatkowo w obrębie skweru objętego przebudową – rewitalizacją występuje istniejąca zieleń niska i wysoka. Projekt przebudowy skweru obejmuje wykonanie projektu branżowego – zieleń mającego za zadanie rekultywację oraz przeprojektowanie wyglądu skweru poprzez zaprojektowanie od podstaw zielni parkowej.

Linie rozgraniczające terenu inwestycji oznaczono na projektowanym planie sytuacyjnym sporządzonym na cyfrowej mapie zasadniczej w **skali 1:250**.

Orientacyjną lokalizację inwestycji przedstawiono na **rysunku nr 1**.

Teren objęty inwestycją objęty jest miejscowym planem zagospodarowania przestrzennego.

W obrębie planowanej inwestycji zlokalizowane jest uzbrojenie techniczne, na które składa się:

- *kable energetyczne niskiego napięcia,*
- *kable energetyczne średniego napięcia,*
- *ciepłociąg,*
- *kanalizacja deszczowa,*
- *oświetlenie uliczne,*

IV. PROJEKTOWANA PRZEBUDOWA – REWITALIZACJI SKWERU MIEJSKIEGO IM. PSARSKIEGO

1. Parametry techniczne.

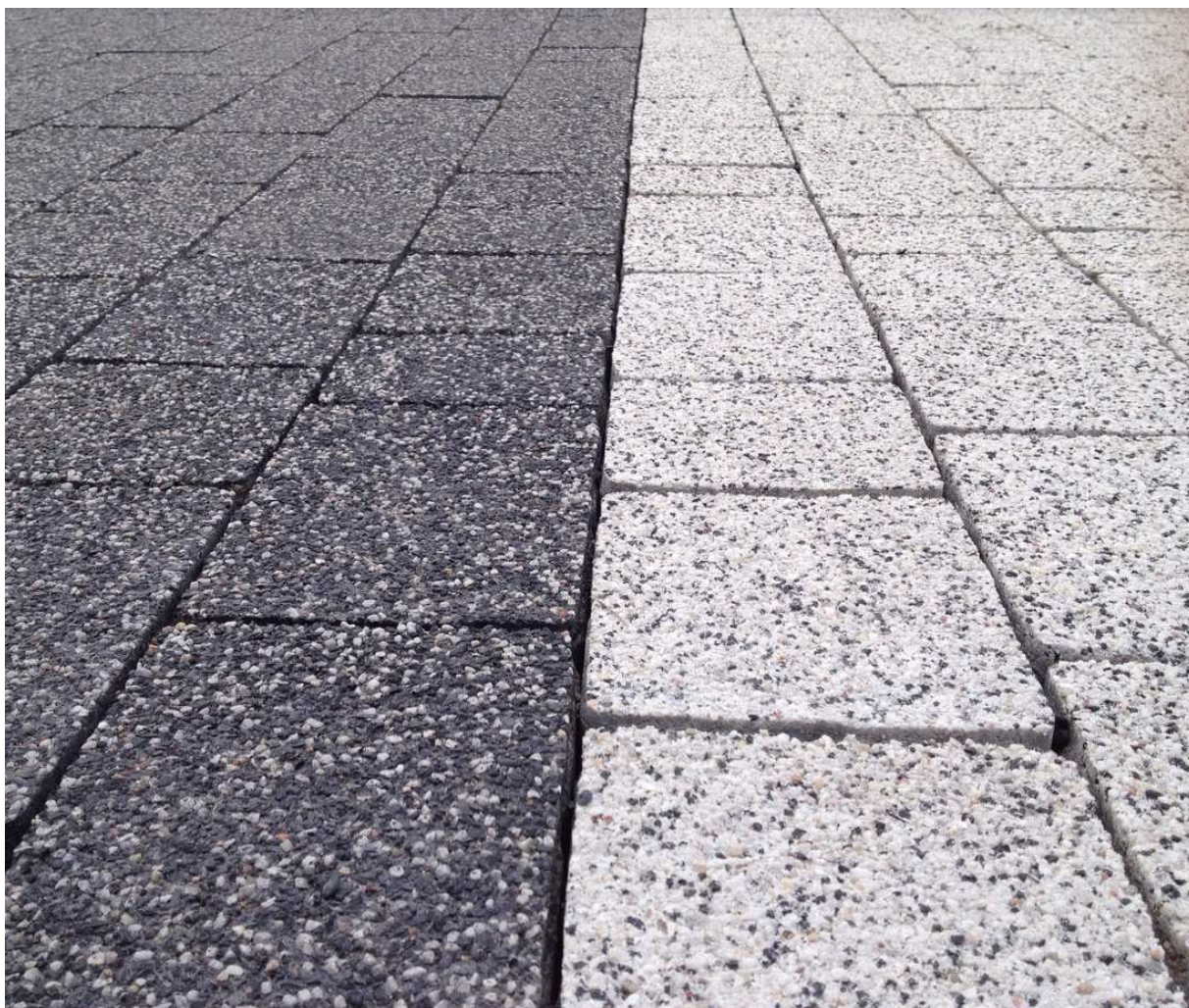
Do wykonania przebudowy – rewitalizacji skweru miejskiego im. Psarskiego na działce o nr ewidencyjnym 20693 w Ostrołęce przyjęto następujące parametry:

- ciąg pieszy, place, schody terenowe,
- przekrój normalny dla obciążenia ruchem na poziomie **KR1**,

- szerokość przewidzianego do przebudowy – rewitalizacji ciągu pieszego – **2,50m**, placów – **5,50m**, rampy dla inwalidów – **1,40m** o nawierzchni z bezfazowej betonowej kostki brukowej, typ Holland, płukanej, szklwionej górą o grubości **6cm**. Pochylenie rampy dla inwalidów max – **8%**.
- szerokość przewidzianego do przebudowy – rewitalizacji placu reprezentacyjnego opartego na dwóch połówkach okręgu – **7,25m** o nawierzchni z bezfazowej betonowej kostki brukowej, trapezowej, płukanej, szklwionej górą o grubości 6cm.
- schody terenowe wykonane z kostki betonowej o parametrach jak na ciągu pieszym obramowane murami oporowymi **L=1,20m**. Podstopnice wykonane z palisad o wymiarach **11x60cm** wg **rysunku nr 4** – Przekroje normalne. Dodatkowo w stopnicach schodów zastosowano kostkę świecąca LED.

Nie zaleca się cięcia kostki. Do wyrobienia łuków poziomych zastosować kostkę trapezową o wyglądzie i strukturze wierzchniej warstwy identycznym do kostki Holland.

Przykładowy wygląd kostki pokazano na zdjęciach poniżej



Fotografia nr 1 – bezfazowa kostka betonowa, typ Holland, płukana gr. 6cm



Fotografia nr 2 - bezfazowa kostka betonowa, trapezowa, płukana gr. 6cm
(zastosowana do wyrobienia łuków poziomych)



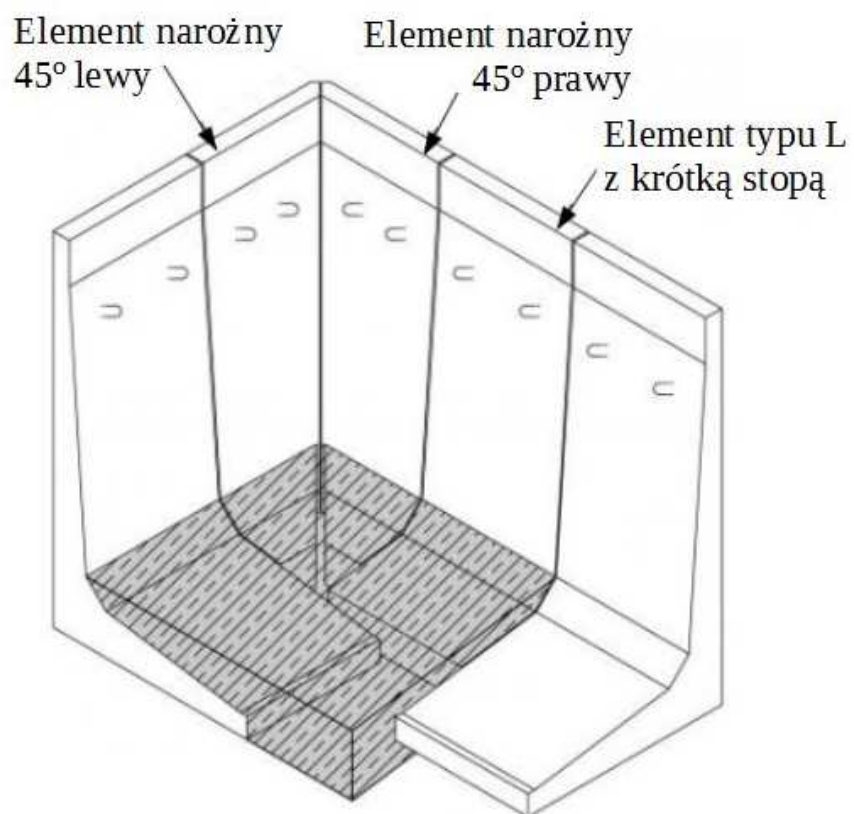
Fotografia nr 3 – kostka świecąca LED (faktura nawierzchni kostki dostosowana do kostki płukanej)



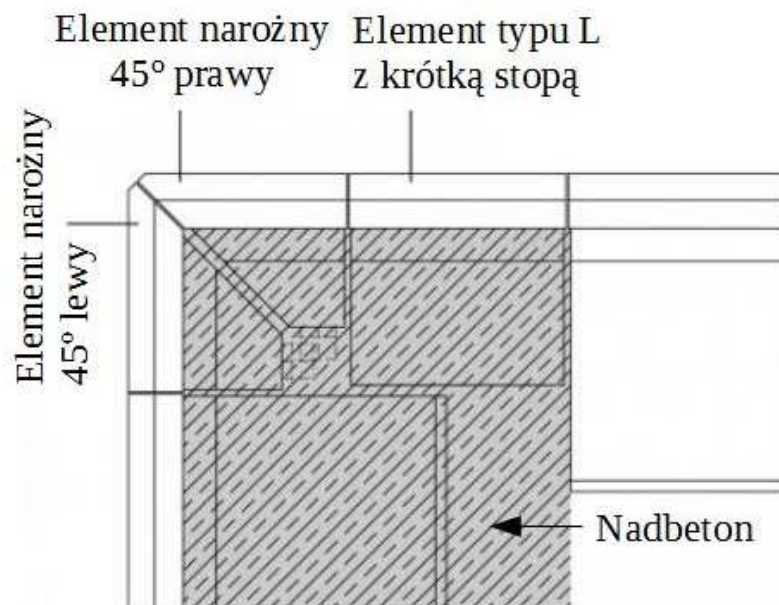
Fotografia nr 4 - kostka świecąca LED (faktura nawierzchni kostki dostosowana do kostki płukanej)



Fotografia nr 5 – mury oporowe, strona zewnętrzna licowa gładka, ręcznie zacierana



Fotografia nr 6 – mury oporowe (sposób wykonania narożnika - aksonometria)



Fotografia nr 7 – mury oporowe (sposób wykonania narożnika – widok z góry)



Fotografia nr 8 – palisady (sposób wykonania podstopnicy schodów terenowych)

2. Plan sytuacyjny.

2.1. Branża drogowa

Przebudowa – rewitalizacja skweru miejskiego im. Psarskiego na działce o nr ewidencyjnym 20693 w Ostrołęce obejmuje wykonanie ciągu pieszego, placów, placu

reprezentacyjnego oraz ramp dla osób niepełnosprawnych o nawierzchni z betonowej kostki brukowej o grubości 6cm (kostka bezfazowa Holland, płukana, barwy szarej z grafitową lamówką). Zaprojektowana grafitowa lamówka o szerokości 20cm w wykonywanym ciągu pieszym oraz placach wzdłuż projektowanego obrzeża w celu podkreślenia krawędzi nawierzchni oraz poprawy estetyki planowanej inwestycji.

Projekt obejmuje również wymianę wraz z korektą lokalizacji istniejących schodów terenowych. Obramowanie zewnętrzne w/w schodów terenowych za pomocą murów oporowych. Stopnice wykonane z kostki brukowej analogicznej do proj. ciągów pieszych wraz z zachowaniem grafitowej lamówki. Podstopnice wykonane za pomocą palisad h=60cm.

Dodatkowo w stopnicach schodów zastosowano kostkę brukową LED o wym. 10x10cm fakturą wierzchnią dostosowaną do kostki płukanej, mającą za zadanie podkreślenie biegu stopni.

Szczegółowe zagospodarowanie terenu objętego inwestycją przedstawiono na rysunku nr 2 – projekt zagospodarowania terenu w skali 1:250 oraz rysunku nr 3 – plan sytuacyjny w skali 1:50.

Parametry techniczne przebudowywanego – rewitalizowanego skweru miejskiego im. Psarskiego na działce o nr ewidencyjnym 20693 w Ostrołęce:

- lokalizacja na terenie będącym własnością Miasta Ostrołęka,
- projektowany ciąg pieszy o szerokości **2,50m** (nawierzchnia z b.k.b. typ Holland, płukana, grub. 6cm, kolor szary oraz grafitowa lamówka),
- projektowane place o szerokości **5,50m** (nawierzchnia z b.k.b. typ Holland, płukana, grub. 6cm, kolor szary oraz grafitowa lamówka),
- projektowany plac reprezentacyjny o szerokości **7,25m** (nawierzchnia z b.k.b. typ Holland, płukana, grub. 6cm, kolor szary oraz grafitowa lamówka),
- projektowany ciąg pieszy o pochyleniu podłużnym max 6% i szerokości **1,40m** (nawierzchnia z b.k.b. typ Holland, płukana, grub. 6cm, kolor szary oraz grafitowa lamówka). Pochylenie podłużne max – **6%**.

2.2. Branża elektryczna

W zakresie projektowanych robót przewiduje się:

- wykonanie linii kablowej nN zasilającej szafę sterującą oświetleniem „SSO” kablem typu YAKXS 4x25mm² (dł. trasy 30m),
- wykonanie instalacji oświetleniowej skweru wraz z oświetleniem ławeczki oraz pomnika przyrody (AC-230V), kablem typu YKY 3x4mm² (dł. trasy 46m) ułożonym w rurze osłonowej DVR 50,

- wykonanie instalacji oświetleniowej stopni schodowych na skwerze (DC-24V), kablem typu YKY 2x4mm² (dł. trasy 81,5m) ułożonym w rurze osłonowej DVR 50,
- zabezpieczenie proj. linii kablowej nN zasilającej szafę „SSO”, rurami ochronnymi typu: DVR 75 w miejscach kolizji z istniejącym,
- montaż szafy sterującej oświetleniem skweru „SSO” – 1 kpl;
- montaż słupów aluminiowych cylindryczno-stożkowych Ø120, typu SAL-4,5 na prefabrykowanych fundamentach typu B-50 – 2 kpl.;
- montaż oprawy oświetlenia skweru typu 24 LEDs 500mA, 40W, $\Phi_{\min.lampy}=5900lm$ – 2 kpl.;
- montaż oprawy oświetleniowej najazdowej typu LED – 2 kpl;
- montaż świecących kostek brukowych LED (DC-24V, wymiar: 10cm x 10cm) – 20 kpl.

W celu oświetlenia skweru im. dr. Józefa Psarskiego, należy wybudować oświetlenie stosując dwa słupy aluminiowe cylindryczno – stożkowych o wysokości 4,5 metra, średnica słupa przy podstawie powinna wynosić 120mm, podstawa słupa powinna mieć wymiar 224x224mm, rozstaw śrub 180x180mm, grubość podstawy min. 8mm, grubość ścianki słupa 4mm. Słupy zamontować na prefabrykowanych fundamentach B-50. Na wierzchołkach słupów zainstalować oprawy ośw. typu 24 LEDs 500mA, 40W, $\Phi_{\min.lampy}=5900lm$.

Do połączenia kabli zasilających oraz zabezpieczenia elektrycznego opraw montowanych na słupach, należy we wnękach słupowych zastosować złącza słupowe typu TB-1 lub złącza IZK. Słupy w dolnej części zabezpieczyć elastomerem poliuretanowym do wysokości 350mm.

W celu oświetlenia ławeczki oraz pomnika przyrody, należy wybudować oprawy oświetleniowe najazdowe (kierunkowe) typu LED (GU10, 250V, 1 x max 50W).

Latarnie oświetleniowe oraz oprawy najazdowe, należy zasilić z szafy sterującej oświetleniem „SSO”, kablem typu YKY 3x4mm² (o dł. 46m/67m) ułożonym w rurze osłonowej DVR 50 koloru niebieskiego. Po zainstalowaniu kabli rury zabezpieczyć przed zamulaniem zakładając dławice czopowe typu EK 186/50.

Na skwerku im. dr. Józefa Psarskiego w stopniach schodowych zainstalować świecące kostki brukowe LED monochromatyczne w wersji BZ - biała zimna (DC-24V, IP67, wymiar: 10cm x 10cm). Świecące kostki brukowe LED, należy zasilić z szafy sterującej oświetleniem „SSO” poprzez zasilacz LED 24V oraz sterownik LED W. Zastosować dwa obwody dla schodów od ulicy gen. T. Kościuszki oraz dla schodów od ulicy Stanisława Staszica, obwody wykonać kablem typu YKY 2x4mm² połączonym w pętlę i ułożone w rurach osłonowych DVR 50 koloru niebieskiego. Po zainstalowaniu kabli rury zabezpieczyć przed zamulaniem zakładając dławice czopowe typu EK 186/50.

Szafę sterującą oświetleniem skweru „SSO”, zasilić kablem YAKXS 4x25mm² (30m/37m) z projektowanego złącza kablowo – pomiarowego nN (złącze według odrębnego opracowania PGE Dystrybucja S.A.). *Kolor słupów i opraw uzgodnić na etapie wykonania z Inwestorem.* W miejscach kolizji z istniejącym uzbrojeniem kabel układać w rurze osłonowej typu DVR 75 koloru niebieskiego. Po zainstalowaniu kabla rurę zabezpieczyć przed zamulaniem zakładając dławice czopowe typu EK 186/75.

3. Projektowany przekrój normalny.

Projektowany przekrój normalny przedstawiono w niniejszym projekcie na **rys. nr 4**.

Zaprojektowano typ przekroju o nawierzchni z betonowej kostki brukowej **gr. 6cm** na podbudowie z mieszanki optymalnej gruzobetonu (materiał Inwestora) **fr. 0/63 mm doziarnionej*** kruszywem naturalnym (pospółką) stab. mechanicznie i grubości **15cm** (dotyczy konstrukcji ciągów pieszych, placów, placów reprezentacyjnych oraz ramp dla osób niepełnosprawnych i podłożu rodzimym typu G1 – dotyczy konstrukcji drogi wewnętrznej).

Elementy przekroju stanowią:

- Nawierzchnia ciągu pieszego – **2,50m** z bezfazowej betonowej kostki brukowej, typ Holland, płukanej, szkliwionej górą o grubości **6cm**,
- Nawierzchnia placów – **5,50m** z bezfazowej betonowej kostki brukowej, typ Holland, płukanej, szkliwionej górą o grubości **6cm**,
- Nawierzchnia ciągu pieszego o spadku podłużny nie przekraczającym wartości **6%** – szerokości **1,40m** z bezfazowej betonowej kostki brukowej, typ Holland, płukanej, szkliwionej górą o grubości **6cm**.

Projektuje się wykonanie nawierzchni ciągu pieszego o następującej konstrukcji:

- warstwa ścieralna z bezfazowej kostki bet **gr. 6 cm** (Holland, płukana szara z grafitową lamówką),
- warstwa podsypki cementowo – piaskowej (**1:4**), **0/2 mm** o grubości **5 cm**,
- podbudowie z mieszanki optymalnej gruzobetonu (materiał Inwestora) **fr. 0/63 mm doziarnionej*** kruszywem naturalnym (pospółką) stab. mechanicznie i grubości **15cm**,

Obramowanie ciągu pieszego obrzeżem betonowym o wymiarach **8x30cm** na ławie betonowej z oporem betonowym **C12/15** (+5cm) na wysokości projektowanej zieleni niskiej – trawnika oraz murem oporowym **h=1,0m** wystającym nad projektowanym ciągiem pieszym **max. 0,48m**.

UWAGA:

Podłoże gruntowe pod projektowaną konstrukcję winne być wyprofilowane i zagęszczone do współczynnika o wartości **0,97** natomiast wartość współczynnika zagęszczenia dla warstw konstrukcyjnych powinna wynosić **1,00**.

4. Profil podłużny i odwodnienie.

Ukształtowanie wysokościowe projektowanej inwestycji objętej opracowaniem przewiduje odprowadzenie wód opadowych z utwardzeń, ciągów pieszych w kierunku nawierzchni zielonych zlokalizowanych bezpośrednio przy w/w utwardzeniach.

Projektowane ukształtowanie wysokościowe przebudowywanego skweru dostosowano do istniejących rzędnych oraz pozostałego zagospodarowania terenu przylegającego do planowanej inwestycji (w szczególności dotyczy schodów terenowych).

5. Przekroje poprzeczne i roboty ziemne.

Roboty ziemne obejmują wykonanie koryta pod projektowaną nawierzchnię ciągów pieszych i utwardzeń oraz schody terenowe.

V. KOLIZJE, UZGODNIENIA.

Plan sytuacyjny przebudowę skweru im. Józefa Psarskiego przewiduje rewitalizację ciągów pieszych, utwardzeń terenu poprzez zastosowanie nawierzchni z betonowej kostki brukowej płukanej szklawionej górą. Dodatkowo przebudowa skweru obejmuje również remont istniejących schodów terenowych wraz z montażem prefabrykowanych murów oporowych.

Ze względu na występujące uzbrojenie podziemne w obszarze prowadzonych robót, roboty ziemne należy wykonywać przy zachowaniu szczególnej ostrożności, a w strefie kolizji wykonywać je ręcznie.

Regulację wysokościową elementów naziemnych sieci uzbrojenia technicznego należy wykonywać zgodnie z wymaganiami obowiązujących norm, przepisów i warunków określonych przez właścicieli i zarządzających tymi sieciami.

Szczególną uwagę należy zwrócić także na istniejące punkty osnowy geodezyjnej, które podlegają ochronie prawnej.

Uwaga! Za nie zinwentaryzowane lub źle zainwentaryzowane urządzenia podziemne projektant nie ponosi odpowiedzialności, a wszelkie koszty związane z niniejszymi kolizjami nie należą do projektanta.

VI. WARUNKI GRUNTOWE

1. Opinia geotechniczna.

1.1. Dane ogólne

Celem opinii geotechnicznej jest ustalenie przydatności gruntów na potrzeby projektu przebudowy – rewitalizacji skweru miejskiego im. Psarskiego na działce o nr ewidencyjnym 20693, osiedle Stare Miasto, obręb ewidencyjny 2, jednostka ewidencyjna Miasto Ostrołęka według warunków uzyskanych w trakcie prowadzonych uzgodnień oraz określenie kategorii geotechnicznej projektowanej inwestycji.

1.2. Ustalenie przydatności gruntów na potrzeby budownictwa oraz kategorii geotechnicznej obiektu.

Kategorię geotechniczną obiektu ustala się w zależności od stopnia skomplikowania warunków gruntowych oraz konstrukcji obiektu budowlanego:

- a) warunki gruntowe – przyjęto proste warunki gruntowe z uwagi na występowanie warstw gruntów jednorodnych genetycznie i litologicznie, zalegających poziomo przy zwierciadle wody poniżej projektowanego poziomu posadowienia oraz braku występowania niekorzystnych zjawisk geologicznych
- b) projektowany obiekt to skwer miejski wraz z utwardzeniami terenu z wykopami nie przekraczającymi wartości 1,2m poniżej poziomu terenu.

Na podstawie powyższych informacji ustala się pierwszą kategorię geotechniczną.

W związku z zakwalifikowaniem obiektu do pierwszej kategorii geotechnicznej nie ma konieczności wykonywania dodatkowych badań gruntu przez geologa uprawnionego.

Na podstawie badań podłoża gruntowego – przekopy kontrolne stwierdzono w rejonie inwestycji występowanie gruntów organicznych, piasków humusowych oraz gruntów przepuszczalnych złożonych głównie z piasku drobnego z domieszką humusu.

Ze względu na nośność gruntów występujących bezpośrednio pod projektowaną inwestycją, zakwalifikowano ją do grupy nośności podłoża G1.

2. Warunki wodne.

Warunki wodne w bezpośredniej bliskości Inwestycji przewidzianej do realizacji są korzystne tzn. nie stwierdzono wody gruntowej na głębokości wykonanych przekopów.

VII. WARUNKI WYKONANIA ROBÓT.

Ze względów technologicznych i lokalizacyjnych opracowanie proj. podzielono na etapy.

- ETAP I** - Rozebranie istniejącej nawierzchni ciągów pieszych z betonowych płyt chodnikowych oraz betonowych schodów terenowych.
- ETAP II** - Rozebranie istniejących obrzeży chodnikowych.
- ETAP III** - Wykonanie koryta pod projektowaną konstrukcję ciągu pieszego, utwardzeń terenu oraz schody terenowe.
- ETAP IV** - Wykonanie nawierzchni ciągu pieszego wraz z utwardzeniami oraz schodów terenowych.
- ETAP V** - Wykonanie terenów zielonych – trawników.
- ETAP VI** - Wykonanie nasadzeń zieleni wysokiej oraz krzewów.
- ETAP VII** - Roboty porządkowe.

Podział ten znalazł odbicie w sporządzonych przedmiarach robót do wykonania.

VIII. ZESTAWIENIE DANYCH.

Lp.	Nazwa	Jednostki obmiaru
1.	<u>ROBOTY ZIEMNE:</u>	
	- korytowanie, konst. ciągów pieszych na głęb. 26cm	52,00m³
	- nasypy – korekta wysokościowa terenu objętego opracowaniem na średnią wartość. 15cm	12,00m³
	- nasypy – budowa skarp w obrębie murów oporowych	30,00m³
2.	<u>KONSTRUKCJA CIĄGÓW PIESZYCH, PLACÓW ORAZ PLACU REPREZENTACYJNEGO – KR1:</u>	200,00m²
	- betonowa kostka brukowa bezfazowana (Holland, płukana) grub. 6cm kolor szary z grafitową lamówką na podsypce cementowo – piaskowej 1:4 grubości 5cm	
	- podbudowa z mieszanki optymalnej gruzobetonu (materiał Inwestora) fr. 0/63 mm doziarnionej* kruszywem naturalnym (pospółką) stab. mechanicznie i grubości 15cm	
	- grunt rodzimy lub nasyp korygujący wysokość ist. terenu	
3.	<u>OBRAMOWANIA:</u>	
	- obrzeża betonowe 8x30cm na ławie bet. z oporem bet.	100,00mb
	- palisady betonowe 11x60cm – obramowanie schodów terenowych)	20,00mb
	- mury oporowe h=1,00m	37,00mb

4.	<u>MONTAŻ ŁAWY PREFABRYKOWANEJ:</u>	
	- wykonanie ławy betonowej pod projektowaną prefabrykowaną ławkę o wym. 0,65x0,2m	1,2m³
5.	<u>ROBOTY WYKOŃCZENIOWE:</u>	
	- ustawienie/montaż istniejącej ławki ozdobnej z pomnikiem – figurą im. Psarskiego	1szt.

Opracował:

CZĘŚĆ RYSUNKOWA



**LOKALIZACJA INWESTYCJI
OBJĘTEJ OPACOWANIEM**

Legenda:

 Lokalizacja projektowanej inwestycji





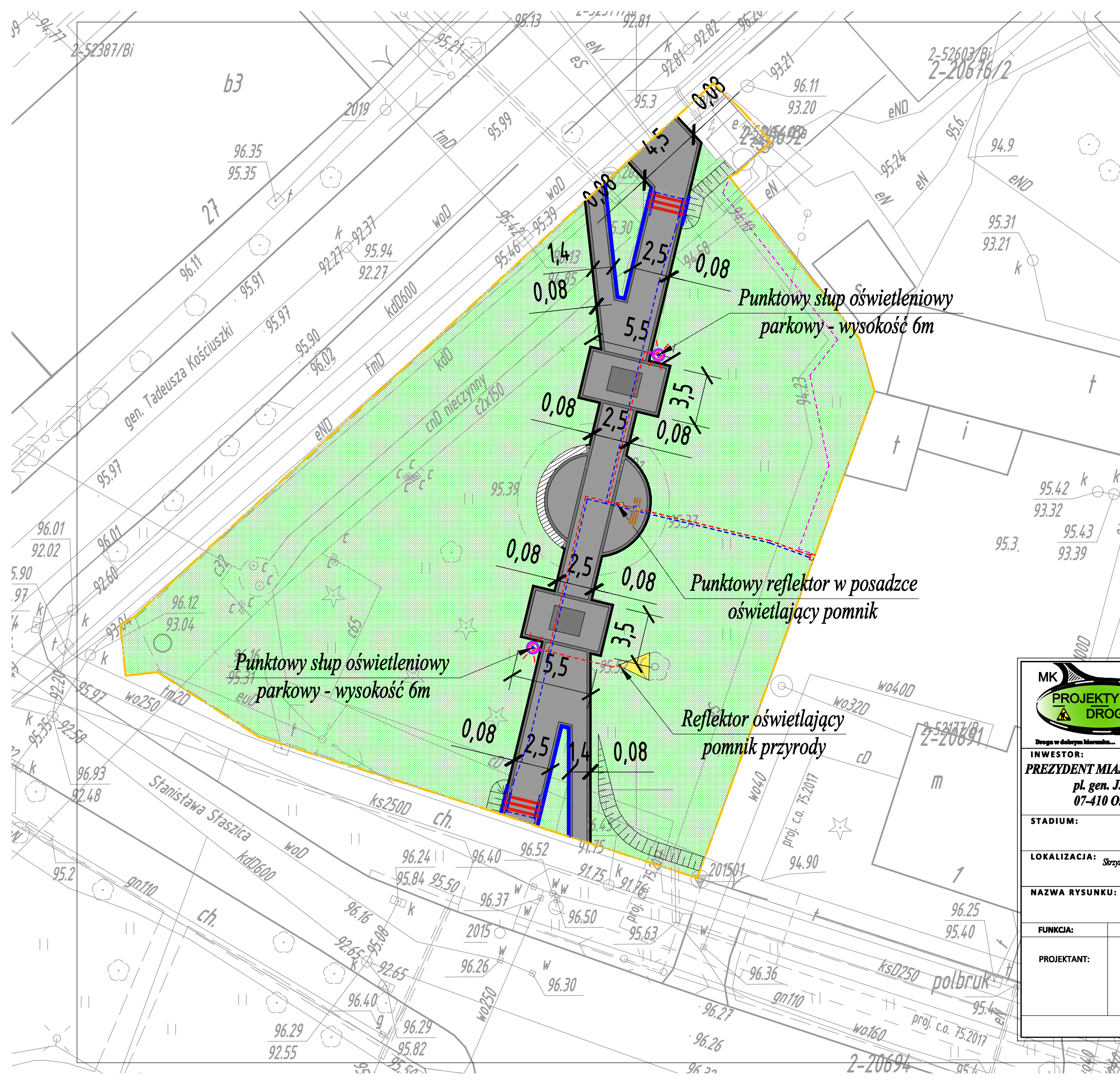
PROJEKTY DROGOWE

Droga w dobrym kierunku...

"MK PROJEKTY DROGOWE"
 Ostrołęka, ul. Targowa 41, 07-410 Ostrołęka
 NIP 758 - 237 - 42 - 96, Regon 385-67-45-62
www.mkprojekt drogowe@gmail.com tel: 888 721 317

INWESTOR: PREZYDENT MIASTA OSTROŁĘKI pl. gen. J. Bema 1 07-410 Ostrołęka		INWESTYCJA: Chusteczkowe Ogrody - rewitalizacja skwerów miejskich: Wyszyńskiego i Psarskiego? w Ostrołęce	
STADIUM: PROJEKT WYKONAWCZY		SKALA: 1:10000	
LOKALIZACJA: Skrzyżowanie ulicy Stanisława Staszica z ulicą gen. Tadeusza Kościuszki na działce o nr ewid. 20693, osiedle Stare Miasto, obręb ewidencyjny 2, jednostka ewidencyjna Miasto Ostrołęka		BRANŻA: drogowa	
NAZWA RYSUNKU: PLAN ORIENTACYJNY		NR RYSUNKU: 1	
FUNKCJA:	IMIĘ I NAZWISKO:	BRANŻA:	PODPIS:
PROJEKTANT:	mgr inż. Leszek Chmielewski	DROGOWA	66/94/Os

OSTROŁĘKA, Listopad 2021 r.



Legenda:

- BRANŻA DROGOWA**
- Proj. nawierzchnia ciągu pieszego - betonowa kostka brukowa szkliviona/plukana
 - Projektowane betonowe mury oporowe h=120cm
 - Projektowane betonowe obrzeża 8x30cm
 - Projektowane oporniki betonowe 11x25cm
 - Projektowany fundament betonowy pod siedziska
 - Projektowane skarpy nasypów
 - Rekultywacja istniejących terenów zielonych wg odrębnego projektu branży zieleni
 - Granica własności działki Inwestora/obszar objęty opracowaniem
- BRANŻA ELEKTRYCZNA**
- Proj. trasa kablowej inst. oświetleniowej DC - 24V ułożonej w rurach osłonowych
 - Proj. trasa kablowej inst. oświetleniowej AC - 230V ułożonej w rurach osłonowych
 - Projektowany kabel nN zasilający szafę sterującą oświetleniem
 - Projektowana szafa sterująca oświetleniem "SSO"
 - Projektowana latarnia oświetleniowa
 - Projektowana oprawa oświetleniowa typu LED
 - Projektowana oprawa oświetleniowa najazdowa typu LED
 - Projektowana kostka brukowa świecąca 10x10cm typu LED



PROJEKTY DROGOWE

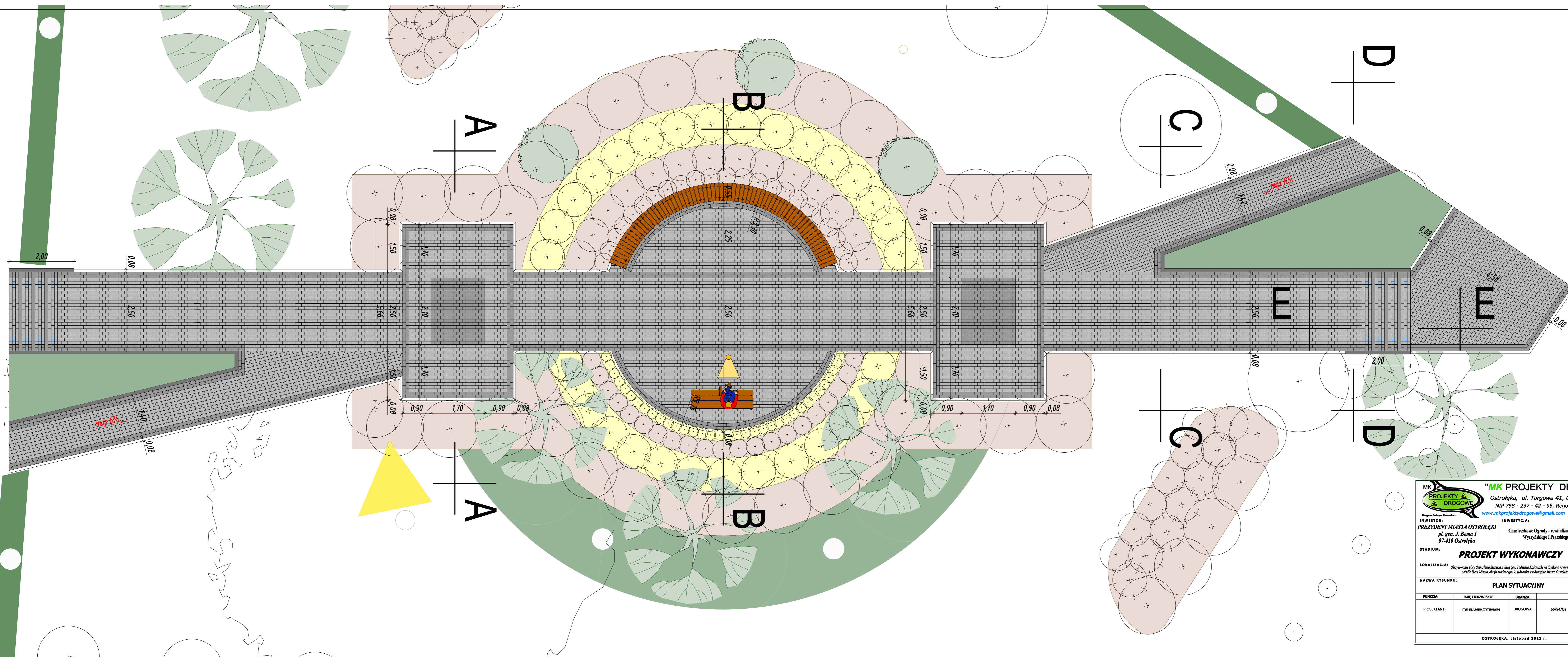
Droga w dobrym kierunku...

"MK PROJEKTY DROGOWE"

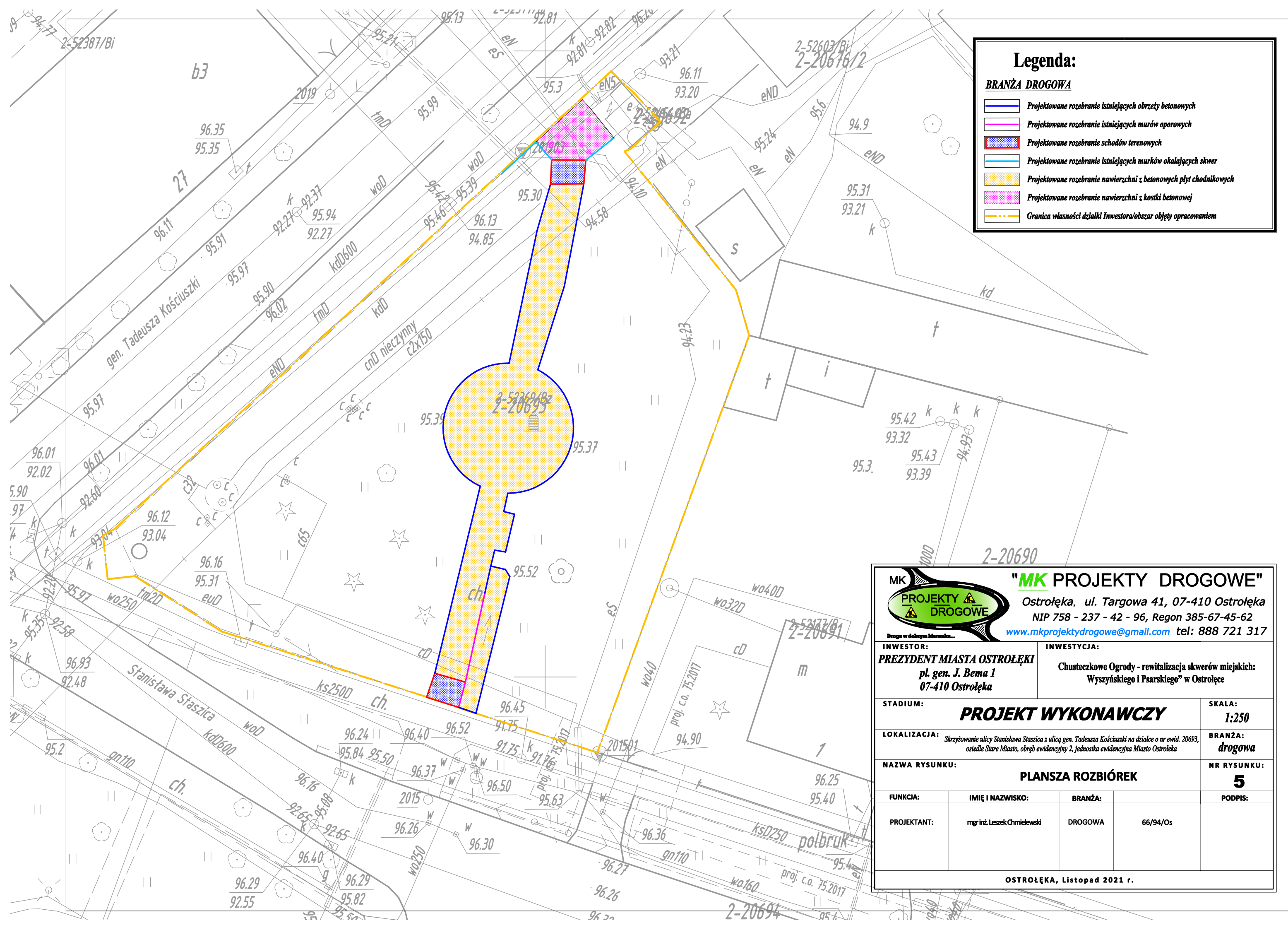
Ostrołęka, ul. Targowa 41, 07-410 Ostrołęka
 NIP 758 - 237 - 42 - 96, Regon 385-67-45-62
www.mkprojekt drogowe@gmail.com tel: 888 721 317

INWESTOR: PREZYDENT MIASTA OSTROŁĘKI pl. gen. J. Bema 1 07-410 Ostrołęka		INWESTYCJA: Chusteczkowe Ogrody - rewitalizacja skwerów miejskich: Wyszyńskiego i Psarskiego? w Ostrołęce	
STADIUM: PROJEKT WYKONAWCZY		SKALA: 1:250	
LOKALIZACJA: Skrzyżowanie ulicy Stanisława Staszica z ulicą gen. Tadeusza Kościuszki na działce o nr ewid. 20693, osiedle Stare Miasto, obręb ewidencyjny 2, jednostka ewidencyjna Miasto Ostrołęka		BRANŻA: drogowa	
NAZWA RYSUNKU: PROJEKT ZAGOSPODAROWANIA TERENU		NR RYSUNKU: 2	
FUNKCJA:	IMIĘ I NAZWISKO:	BRANŻA:	PODPIS:
PROJEKTANT:	mgr inż. Leszek Chmielewski	DROGOWA	66/94/Os


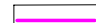

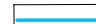



OSTROŁĘKA, Listopad 2021 r.



		"MK PROJEKTY DROGOWE" Ostrołęka, ul. Targowa 41, 07-410 Ostrołęka NIP 758 - 237 - 42 - 96, Regon 385-67-45-62 www.mkprojekt drogowe@gmail.com Tel: 888 721 317	
INWESTOR: PREZYDENT MIASTA OSTROŁĘKI pl. gen. J. Bema 1 07-410 Ostrołęka		INWESTYCJA: Chusteczko Ogrody - rewitalizacja skwerów miejskich: Wyszyńskiego i Psańskiego w Ostrołęce	
STADIUM: PROJEKT WYKONAWCZY		SKALA: 1:50	
LOKALIZACJA: Strzyżewski skwer, Składowa Szataca z ulicy gen. Tadeusza Kościuszki na działce o nr ewid. 20093, osiedle Stare Miasto, obręb ewidencyjny 2, jednostka ewidencyjna Miasto Ostrołęka		BRANŻA: drogowa	
NAZWA RYSUNKU: PLAN SYTUACYJNY		NR RYSUNKU: 3	
FUNKCJA:	IMIĘ I NAZWISKO:	BRANŻA:	PODPIS:
PROJEKTANT:	mgr inż. Łuczek Chwiłkowski	DROGOWA	66/94/0s
OSTROŁĘKA, Listopad 2021 r.			



Legenda:

- BRANŻA DROGOWA**
-  Projektowane rozebranie istniejących obrzeży betonowych
 -  Projektowane rozebranie istniejących murów oporowych
 -  Projektowane rozebranie schodów terenowych
 -  Projektowane rozebranie istniejących murków okalających skwer
 -  Projektowane rozebranie nawierzchni z betonowych płyt chodnikowych
 -  Projektowane rozebranie nawierzchni z kostki betonowej
 -  Granica własności działki Inwestora/obszar objęty opracowaniem

 "MK PROJEKTY DROGOWE" Ostrołęka, ul. Targowa 41, 07-410 Ostrołęka NIP 758 - 237 - 42 - 96, Regon 385-67-45-62 www.mkprojekt drogowe@gmail.com tel: 888 721 317			
INWESTOR: PREZYDENT MIASTA OSTROŁĘKI pl. gen. J. Bema 1 07-410 Ostrołęka	INWESTYCJA: Chusteczkowe Ogrody - rewitalizacja skwerów miejskich: Wyszyńskiego i Psarskiego? w Ostrołęce		
STADIUM: PROJEKT WYKONAWCZY			
LOKALIZACJA: Skrzyżowanie ulicy Stanisława Szaszica z ulicą gen. Tadeusza Kościuszki na działce o nr ewid. 20693, osiedle Stare Miasto, obręb ewidencyjny 2, jednostka ewidencyjna Miasto Ostrołęka			
NAZWA RYSUNKU: PLANSZA ROZBIÓREK			
FUNKCJA:	IMIĘ I NAZWISKO:	BRANŻA:	SKALA:
PROJEKTANT:	mgr inż. Leszek Chmielewski	DROGOWA	1:250
			BRANŻA: drogowa
			NR RYSUNKU: 5
			PODPIS:
OSTROŁĘKA, Listopad 2021 r.			