

PK/511/13/2023

PROGRAM PRAC KONSERWATORSKICH

KONSERWACJA TECHNICZNA I ESTETYCZNA POMNIKA NIEPODLEGŁOŚCI W KROŚNIE



Krosno 2024

WOJEWÓDZKI URZĄD OCHRONY ZABYTKÓW
z/s w Przemysłu - DELEGATURA w Krośnie
załącznik do pisma - postanowienia - decyzji
znak: K-IRN.5183.46.2024.AC
data: 06.05.2024 podpis: [signature]

DYREKTOR
Muzeum Rzemiosła w Krośnie
MIEJSKI KONSERWATOR ZABYTKÓW

dr inż. Maria Rymar

- I. Opis
- II. Historia obiektu
- III. Stan zachowania
- IV. Zalecenia i wnioski konserwatorskie
- V. Program prac konserwatorskich
- VI. Dokumentacja fotograficzna

PRZEDMIOTEM PRAC JEST POMNIK NIEPODLEGŁOŚCI W KROŚNIE

I. Opis obiektu

- Rodzaj obiektu: pomnik;
- Styl modernistyczny;
- Forma architektoniczna: obelisk;
- Imię i nazwisko artysty: projekt wg. Alfreda Jana Kołdera;
- Czas powstania: lata 30. XX w.;
- Technika: piaskowiec, lastriko.

Wymiary:

Piaskowiec: 37,156 m²

Lastriko: Powierzchnia łączna 80,97 m²

Koryta drenarskie: 16,8 m bieżącego

Tablice: 4 szt. o powierzchni szacunkowej 4 m²

- adres: ul. Powstańców Warszawskich 58 w pobliżu skrzyżowania z ulicami Adama Mickiewicza i Jana Lenarta;
- właściciel obiektu: Urząd Miasta Krosna;
- sposób oznaczenia: tablice z datowaniem oraz inskrypcją.

Tablica umieszczona na cokole od strony południowo-wschodniej:

**„POLEGŁYM W BOJU
ZA WOLNOŚĆ
I NIEPODLEGŁOŚĆ
OJCZYZNY
KROSNO, KROŚCIENKO NIŻNE”**

Tablica umieszczona na postumencie od strony południowo-wschodniej:

Dwie kolumny nazwisk poległych ofiar, zwieńczenie z datowaniem, ornament z symboliką powstańczą, po bokach ozdobne obwoluty.

Tablica umieszczona na postumencie od strony południowo-zachodniej:

**„1939 1945
CZEŚĆ PAMIĘCI
OFIAROM
HITLEROWSKICH
ZBRODNIARZY
w XXV – LECIE P.R.L 8.IX. 1969”**

Tablica umieszczona na cokole od strony południowo-zachodniej:

Dwie kolumny nazwisk ofiar, z lewej strony ornament pionowy.

Pomnik będący przedmiotem niniejszego programu prac konserwatorskich usytuowany jest w Krośnie przy ul. Powstańców Warszawskich. Jest to zabytek nieruchomy o szczególnych wartościach materialnych i niematerialnych oraz szczególnym znaczeniu dla dziedzictwa kulturowego naszego miasta. Obiekt nie posiada indywidualnego wpisu do rejestru zabytków tylko do Gminnej Ewidencji Zabytków miasta Krosna. Pomnik wykonano w modernistycznej formie o prostej, geometrycznej bryle w konstrukcji żelbetowej z okładziną z kamiennych bloków, płyt piaskowca. Forma wertykalna w postaci wysokiego, smukłego słupa o prostej i surowej stylistyce. Pomnik składa się z czworobocznego cokołu na którym posadowiono postument zwieńczony obeliskiem zakończonym formą rzeźbiarską przedstawiającą orła. Podstawę czworoboku stanowią płyty pionowo posadowione na krawędziach zewnętrznych z piaskowca o gładkiej powierzchni polerowanej oraz środkowej płyty boniowanej o strukturze ciosanej w układzie pasowym przemiennym. Na pomniku umieszczono cztery tablice upamiętniające z inskrypcją w formie odlewu. Dwie tablice umieszczono od strony frontowej pomnika tj. południowo-wschodniej oraz dwie od strony południowo-zachodniej na wysokości cokołu i postumentu. Całość założenia znajduje się na półokrągłym podeście, który flankują schody. Schody wykonane są z betonu połączone z chodnikiem, dalej trawnik wraz z przylegającymi nasadzeniami krzewów ozdobnych, żywopłotu. Całość zaopatrzona w korytka ściekowe odwadniające skarpe wraz z pomnikiem.

II. Historia obiektu

Pomnik zaprojektowany przez architekta miejskiego Alfreda Jana Kołdera w roku 1937. Pomnik Niepodległości poświęcony jest tym, którzy walczyli i przelali krew za Ojczyznę. Upamiętnia on poległych na frontach I i II wojny światowej oraz 34 mieszkańców dzielnicy zamordowanych w egzekucjach i obozach zagłady, członków Armii Krajowej, w latach 1939-1945.

III. Stan zachowania

Stan zachowania stwierdzony został w oparciu o wizję lokalną obiektu przy udziale konstruktora mg inż. Piotra Kustronia (pracownika Urzędu Miasta Krosna).

Pomnik jest w złym stanie technicznym. Jego górna część ze względu na wykruszenie części betonu spowodowane przemarzaniem jest znacznie osłabiona przez co jest niestabilna. Kamienne płyty okładzinowe są znacząco odspojone od betonu co stwarza niebezpieczeństwo dla przebywających w pobliżu osób. Pogłębiające się dalsze degradacje konstrukcyjne mogą grozić poważnym zniszczeniem zabytku stwarzając ogólne zagrożenie. Stan obiektu nie pozwala na dalsze pozostawienie go w obecnej formie. Schody, murek oporowy oraz opaska znajdujące się w obrębie pomnika są również w złym stanie technicznym oraz wizualnym.

Całość głównego pomnika z obeliskiem wykonana jest w konstrukcji żelbetowej, obłożonej płytami z piaskowca. Całość założenia zabrudzona jest w stopniu umiarkowanym. Na całej powierzchni kamienia występują zielonkawe odbarwienia wynikające z rozrostu mikroflory, działania grzybów, mchów i glonów. Kolonie mikroorganizmów (grzyby, glony, bakterie) oraz skupiska porostów skorupiastych powodują postępującą degradację podłoża kamiennego. Znaczna powierzchnia płyt kamiennych została naruszona poprzez działanie czynników atmosferycznych. Widoczne są ubytki oraz wypłukania w formie. Występują liczne pęknięcia w warstwie wierzchniej, otarcia oraz odwarstwienia a także uszkodzenia mechaniczne. Poszczególne spoiny są spękane, wykruszone, bądź niekompletne. Tablice z inskrypcją są odbarwione, lecz zachowane bez większych ubytków i uszkodzeń. W złym stanie są również schody betonowe wraz z postumentem oraz murkiem oporowym pokrytym lastryko. Powierzchnia lastryko jest w złym stanie, widać liczne i znaczne ubytki oraz pęknięcia, jak również nawarstwienia i korozje biologiczne. W powstałych szczelinach zalegająca woda podczas spadku temperatury powoduje przemarzanie materiału co sprzyja pogłębianiu się destrukcji.

Główną przyczyną zniszczeń obiektu jest wpływ czynników atmosferycznych, długotrwałe działanie wody opadowej wraz ze związkami chemicznymi, przede wszystkim solami i kwasami. Długotrwałe działanie wody opadowej spowodowało stopniowe wymycie naturalnego spoiwa. Następstwem owych procesów był powolny rozpadu wierzchniej warstwy kamienia, i tworzenia się ubytków.

Obiekt przechodził już wcześniejsze prace remontowe. Podczas prac uzupełnienia z lastryka nie były wykonywane zgodnie ze sztuką obowiązującą w okresie międzywojennym. W związku z tym elementy te zatraciły swój pierwotny charakter.

IV. Zalecenia i wnioski konserwatorskie

Prace konserwatorskie należy przeprowadzić w pełnym zakresie, począwszy od konserwacji technicznej poprzez estetyczną, dążąc do zachowania estetyki jak również uwzględniając cechy materiału jakim jest piaskowiec. W pierwszej kolejności należy zabezpieczyć odspojone płyty piaskowca, które ze względu na obluzowanie zagrażają przebywającym w pobliżu osobom poprzez ich demontaż. Następnie wykonać remont konstrukcji obelisku w jego górnej części poprzez podlanie brakujący elementów betonowych konstrukcji. W dalszej kolejności należy przeprowadzić konserwację kamiennych płyt poprzez usunięcie szkodliwych nawarstwień biologicznych i zanieczyszczeń. Zabiegi te przyczynią się to do poprawy stanu technicznego obiektu oraz przywrócenia pierwotnych walorów estetycznych – formy, detalu, ekspozycji elementów kamiennych. Należy przywrócić naturalną powierzchnię kamienną płyt piaskowcowych. Po przeprowadzeniu wstępnych prób należy zastosować odpowiednią technologię oczyszczania powierzchni kamiennych oraz betonowych/ lastrico wraz z ich dezynfekcją, biorąc pod uwagę różną fakturowość materiału. Rekonstrukcję brakujących fragmentów należy wykonać przy użyciu odpowiednich narzędzi oraz materiałów i środków do tego przeznaczonych. Odczyszczenia wymagają boniowania, przy czym należy zachować odpowiedni profil, kształt i wielkość żłobień tworzących bonie.

Całość powierzchni kamiennych oraz betonowych należy wzmocnić oraz zaimpregnować przynajmniej dwukrotnie w odpowiednich odstępach czasowych. Pracom konserwatorskim zostaną poddane także tablice wykonane techniką odlewu z inskrypcją. Prace remontowe obejmą także przynależne do obiektu schody betonowe, murek oporowy oraz opaskę wokół pomnika.

W związku z dużym stopniem destrukcji i zniszczenia w miejscach mocno zdegradowanych proponuje się wykonanie nowych powierzchni lastrykowych. Przed przystąpieniem do prac należy wykonać szczegółową analizę stanu istniejących powierzchni w zakresie rozpoznania elementów dotychczas remontowanych w kontekście

określenia pierwotnej techniki nakładania warstw lastrico, co wiąże się z przywróceniem jego pierwotnej formy. Podczas wcześniej wykonywanych prac remontowych uzupełnienia z lastryka nie były wykonywane zgodnie ze sztuką obowiązującą w okresie międzywojennym. W związku z tym elementy te zatraciły swój pierwotny charakter. Jednym z założeń Programu jest prawidłowe położenie lastryka, zgodnie z historycznymi technikami.

Wszystkie wierzchnie warstwy zostaną zdemontowane i kolejno obsadzone nową powierzchnią w technologii lastrico. Zakłada się skucie wszelkich wtórnych uzupełnień betonowych oraz partii które uległy spękaniu i rozwarstwieniu, po doczyszczeniu powierzchni zakłada się uzupełnić ubytki w technologii oryginału metoda naśladowczą, przed uzupełnieniem ubytków powierzchnie należy odczyścić. Planuje się powrót do pierwotnej ekspozycji.

Obiekt obecnie wymaga podjęcia prac konserwatorskich w pełnym zakresie ze względu na:

- zły stan zachowania spowodowany wieloletnią ekspozycją w warunkach zewnętrznych, wpływający negatywnie na odbiór estetyczny dzieła.
- zaawansowaną degradację okładziny z płyt kamiennych oraz osłabienie konstrukcji górnej partii obelisku, która w obecnym stanie stanowi zagrożenie dla obiektu.
- zły stan schodów betonowych, murka oporowego oraz opaski znajdujące się w obrębie pomnika.

Podczas realizacji prac istotne jest wykorzystanie odpowiednich technik i metod konserwatorskich oraz dobranie należytych materiałów które będą zapewniały długotrwały efekt prac.

Wszelkie decyzje dotyczące zmiany w zakresie prac należy podejmować komisyjnie na zwołanej w tym celu komisji konserwatorskiej.

Program prac zakłada sporządzenie dokładnej dokumentacji fotograficznej i konserwatorskiej stanu zachowania obiektu przed konserwacją i po konserwacji. Dokumentacja powinna zawierać wszystkie istotne zmiany stanu zachowania. Każdy etap prac winien być odpowiednio i należyście udokumentowany.

V. Proponowany program prac konserwatorskich

Obelisk:

1. Prowadzenie dokumentacji opisowej przebiegu prac oraz fotograficznej w trakcie prac konserwatorskich.
2. Demontaż płyt kamiennych z powierzchni uszkodzonego obelisku.
3. Stabilizacja obelisku poprzez uzupełnienie w szczycie wykruszonych elementów betonu z żelbetowej konstrukcji – działania naprawcze polegające na wykonaniu nowych elementów zbrojenia i nadlaniu formy obelisku na odcinku 1m.
4. Wykucie cementowych spoin i uzupełnień (kitów) ręcznie przy pomocy dłut kamieniarskich. Wykucie wadliwych uzupełnień kamienia (kity cementowe, słabe technicznie, odspojone) i zniszczonej zaprawy w spoinach.
5. Oczyszczenie powierzchni płyt kamiennych z nawarstwień powierzchniowych, luźno związanych z podłożem miękkimi pędzlami.
6. Usunięcie nawarstwień biologicznych: mechaniczne usunięcie porostów i mchów oraz likwidacja glonów i zarodników mikroflory za pomocą odpowiedniego preparatu np. BFA (Remmers).
 1. Oczyszczanie na sucho metodą mikropiaskowania z odpowiednio dobranym do konkretnego materiału ciśnieniem i ścierniwem, mączka dolomitowa oraz miejscowo przy użyciu dłut, skalpeli. Miejscowe doczyszczanie wodnym roztworem kwasu fluorowodorowego poprzedzone próbami.
 2. Oczyszczanie powierzchni kamienia należy usunąć (ręcznie) przy użyciu włókniny ścierniej oraz drobnych papierów ściernych, zabieg ten pozwoli na częściową rekonstrukcję poleru. Do usunięcia przebarwień pochodzenia organicznego zaleca się 5% roztwór wodny podchlorynu wapnia наносzony pędzlem bezpośrednio na plamę. Oczyszczanie mechaniczne na sucho. Dezynfekcja kamienia np. 5% roztworem Preventolu RI 80 w etanolu.
 3. Odsolenie zasolonych fragmentów (dolne partie) przez założenie kompresów z ligniny nasączonej wodą destylowaną.
 4. Wzmocnienie osłabionych i osypujących się, silnie zdeintegrowanych części kamienia, metodą nasączenia hydrofilnymi preparatami opartymi na estrach kwasu krzemowego np. KSE 100, KSE 300 (Remmers) metodą „mokre w mokre”. Po nasączeniu preparatem wzmacniającym należy odczekać ok 3 tygodnie w warunkach podwyższonej wilgotności.
 5. Uzupełnienie ubytków masą mineralną o parametrach kolorystycznych technicznych dobranych precyzyjnie do oryginalnego kamienia np. Restauriermörtel

SK (Remmers), większe ubytki proponuje się uzupełnić kamieniem o podobnych parametrach do oryginału, uzupełniając ubytki masą mineralną. Obróbka powierzchni naśladowująca fakturę jak również kolor kamienia.

6. Opracowanie powierzchni uzupełnień oraz kamienia. Nadanie im odpowiedniej oryginalnej faktury.
7. Impregnacja środkiem hydrofobowym kamienia preparatem siloksanowym np. Funcosil SL (Remmers) metodą natrysku lub pędzlowania „mokre w mokre”. Jest to roztwór związków krzemooorganicznych w rozpuszczalniku benzynowym, o dużej zdolności penetracji do kamieni porowatych.

Schody, podest i murki:

1. Demontaż, skucie uszkodzonych partii 45% pow. Uporządkowanie powierzchni. Przygotowanie pod nowe warstwy lastrico.
2. Mechaniczne usunięcie uzupełnień cementowych i obszarów zniszczonego lastryka przy użyciu dłut. Odczyszczenie powierzchni wodą z dodatkiem detergentów z użyciem szczotek. Odtłuszczenie powierzchni przez zmycie acetonem. Wyszlifowanie powierzchni.
 - W razie konieczności scalenie kolorystyczne poprzez rozpunktowanie łączeń materiałów.
3. Wykonanie podkładu pod położenie lastrico – 36,43m²
4. Wykonanie nowej warstwy lastryko (o gr. nie mniej niż 2 cm z kruszywa marmurowo – bazaltowego o granulacji identycznej jak oryginał na bazie cementu portlandzkiego). Rekonstrukcja brakujących ubytków masą lastryko zawierającą grys kamienne oraz cement portlandzki szary lub biały, z dodatkiem pigmentów o składzie ustalonym na podstawie badań i prób na obiekcie wraz z opracowaniem powierzchni płukanej lub szlifowanej: na podstawie, zwieńczeniu cokołu, policzek schodów mały, stopnie, podstopnie, murek, fronton, policzek schodów duży, posadzka.
5. Hydrofobizacja zabezpieczająca przed wnikaniem wód opadowych. Zabezpieczenie hydrofobowe powierzchni lastryko – 100% pow.
6. Oczyszczenie i udrożnienie odpływów korytek drenarskich 16,8 m bieżącego wraz z ewentualną wymianą uszkodzonych.

Tablice pamiątkowe:

Odczyszczenie tablic upamiętniających odpowiednimi środkami przeznaczonymi do materiału oraz uczytnienie inskrypcji. Oczyszczenie metalu poprzez

mikropiaskowanie ścierniwem silikonowym. Zabezpieczenie powierzchni metalu roztworem Paraloidu 72 w toluenie.

Prace dodatkowe:

1. Uporządkowanie terenu wokół pomnika.
2. Sporządzenie powykonawczej dokumentacji konserwatorskiej.

UWAGA:

Wszystkie prace powinny być wykonane ze względów technologicznych przy temp. minimalnej powyżej +5 °C. Należy przestrzegać zaleceń producenta danego materiału zawartych w kartach technicznych.

VI. Dokumentacja fotograficzna



Fot. 1. Widoczne na fotografii: widok pomnika od str. poł.-wsch.



Fot. 2. Widoczne na fotografii: widok od strony północno – wschodniej.



Fot. 2. Widoczne na fotografii: widok na obelisk



Fot. 3. Widoczne na fotografii: widok na tablicę inskrypcyjną umieszczoną na cokole od strony poł.-wsch. pomnika, widoczne odbarwienia powierzchni.



Fot. 4. Widoczne na fotografii: Podstawa czworoboczna z widoczną środkową płytą boniowaną od strony północno-wschodniej.



Fot. 5. Widoczne na fotografii: Widok na płytę inskrypcyjną umieszczoną na cokole od strony południowo-zachodniej, odbarwienia biologiczne na płycie z piaskowca.



Fot. 6. Widoczne na fotografii: Widok na płytę inskrypcyjną umieszczoną na podstawie od południowo-zachodniej strony, odbarwienia, nawarstwienia biologiczne na powierzchni kamiennej, spękania, uszkodzenia mechaniczne, oraz odspojenia na łączeniach.



Fot. 7. Widoczne na fotografii: widok z przodu strony południowo - wschodniej, płyta inskrypcyjna umieszczona na podstawie pomnika, widoczny brud, patyna, oraz luźne i sypkie fragmenty, wykwity solne.



Fot. 8. Widoczne na fotografii: Widok z tyłu – strony północno-zachodniej, płyty piaskowca z widocznymi zabrudzeniami biologicznymi.



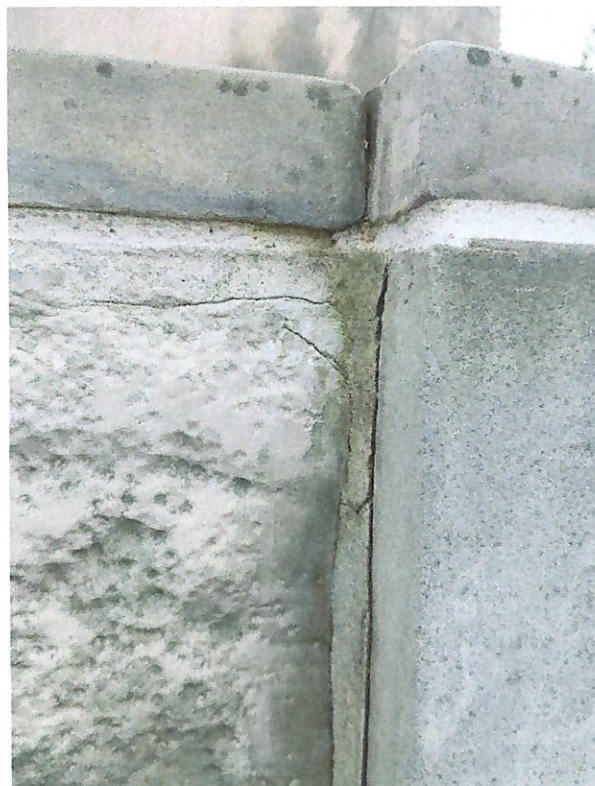
Fot. 9. Widoczne na fotografii: Widok na fragment podstawy z płytą pionową od strony północno-wschodniej odwarstwienia warstwy kamiennej, zabrudzenia wierzchnie.



Fot. 10. Widoczne na fotografii: widok z przodu na fragmencie podstawy z płytą, widoczne zabrudzenia mechaniczne oraz biologiczne.



Fot. 11. Widoczne na fotografii: Fragment płyty z boniowaniem, spękania i ubytki.



Fot. 12. Widoczne na fotografii: Fragment z widocznym stanem fug, dezintegracja, odspojenia i odbarwienia.



Fot. 13. Widoczne na fotografii: widok z góry na fragment opaski betonowej, widoczny spory ubytek oraz spękania, oraz zabrudzenia.



Fot. 14. Widoczne na fotografii: Widok w miejscu łączenia podstawy z cokołem, widoczne niekorzystne zmiany wizualne w postaci nalotów, zaplamień i wykwitów, nawarstwienia i nacieki biologiczne.



Fot. 15. Widoczne na fotografii: Widok na fragment płyty, dół podstawy przy betonowej opasce, widoczne zielonkawe nawarstwienia flory, oraz spękania na powierzchni opaski betonowej.



Fot. 16. Widoczne na fotografii: Tył pomnika, od strony północno-zachodniej, układ płyt na podstawie, zniszczenia mechaniczne, zielonkawe odbarwienia biologiczne, uszkodzenia betonowej opaski, spękania.



Fot. 17. Widoczne na fotografii: Widok ogólny na przód pomnika, widoczny układ wertykalny wraz rzeźbą wieńczącą obelisk.