

## ISTOTNE POSTANOWIENIA UMOWY

### § 1. Przedmiot umowy

1. Przedmiotem umowy są usługi polegające na:
  - 1) usuwaniu śniegu i lodu z terenu kompleksu „EC1 Łódź-Miasto Kultury” w Łodzi, posypywanie terenu wokół budynków kompleksu EC1 oraz na terenach przyległych, chodnikach wraz z magazynowaniem usuwanego śniegu oraz śniegu ze stref zrzutów z dachów, w wyznaczonym przez Zamawiającego miejscu na terenie kompleksu EC1. Obszar, na którym świadczona będzie usługa, przedstawiony jest w szczegółowym opisie przedmiotu umowy, stanowiącym załącznik nr 1 do umowy;
  - 2) posypywaniu materiałem sypkim zapobiegającym śliskości, określonym w instrukcji odśnieżania powierzchni terenu wokół budynków kompleksu „EC1 Łódź-Miasto Kultury” wraz z parkingami wewnętrznymi oraz przyległymi chodnikami (zwaną dalej „Instrukcją”). Obszar, na którym świadczona będzie usługa, przedstawiony jest w załączniku nr 1 do umowy.
2. Wykonanie przedmiotu umowy określonego w ust. 1 powinno nastąpić w możliwie jak najkrótszym czasie, ale nie dłuższym niż 5 godzin od momentu rozpoczęcia prac.
3. Zakres prac objętych przedmiotem umowy opisany został w załączniku nr 1 do umowy.
4. Wykonawca oświadcza, iż czynności objęte przedmiotową umową są czynnościami będącymi w zakresie jego działalności zawodowej oraz że, Wykonawca trudni się wykonywaniem takich czynności.

### § 2. Terminy realizacji

1. Umowa zostaje zawarta na czas określony począwszy od daty jej zawarcia do dnia 31.12.2024 r. lub do dnia wyczerpania sumy środków finansowych przewidzianych w § 4 ust. 1 umowy w zależności, co nastąpi jako pierwsze.
2. Kolejność oraz zakres wykonywania poszczególnych prac będących przedmiotem umowy określona została w załączniku nr 1 do umowy.
3. W wyjątkowych okolicznościach przystąpienie do prac jako prace w trybie pilnym, nastąpi w ciągu 1 godziny od telefonicznego zgłoszenia Zamawiającego pod numerem telefonu Wykonawcy ..... lub za pośrednictwem poczty elektronicznej na adres: .....
4. Wykonawca zobowiązuje się do posiadania sprawnego telefonu czynnego całą dobę o numerze ....., pod którym to numerem Zamawiający zgłaszać będzie potrzebę rozpoczęcia wykonywania prac będących przedmiotem niniejszej umowy.

### § 3. Obowiązki Wykonawcy

1. Wykonawca zobowiązuje się do wykonania przedmiotu umowy zgodnie z obowiązującymi przepisami prawa powszechnie obowiązującego z zawodową starannością oraz zasadami wskazanymi w załączniku nr 1 do umowy, w szczególności do:
  - 1) zorganizowania bezpiecznego wykonania prac oraz sprawowania nadzoru nad pracami i zatrudnionymi pracownikami, wyznaczenia i upoważnienia osoby do sprawowania nadzoru nad osobami wykonującymi prace, będącej odpowiedzialną za bezpieczną organizację i wykonywanie pracy, w osobie: .....
  - 2) niedopuszczenia do prac nieupoważnionych osób, w szczególności operatorów i kierowców maszyn służących do usuwania śniegu;
  - 3) dopuszczenia do prac przy wykonywaniu przedmiotu zamówienia jedynie wykwalifikowanych, przeszkolonych i uprawnionych pracowników;
  - 4) używania do realizacji prac wymaganych atestowanych i sprawnych maszyn, urządzeń i



„EC1 ŁÓDŹ - MIASTO KULTURY” W ŁODZI

Institucja współprowadzona przez Miasto Łódź  
oraz Ministra Kultury i Dziedzictwa Narodowego

ul. Targowa 1/3  
90 - 022 Łódź

t: 42 600 61 00  
f: 42 600 61 02

REGON: 100522238  
NIP: 725 197 27 44

www.ec1lodz.pl  
biuro@ec1lodz.pl

ADRES KORESPONDENCYJNY: „EC1 ŁÓDŹ - MIASTO KULTURY” W ŁODZI 90-021 ŁÓDŹ UL. TUWIMA 46

- narzędzi przeznaczonych do realizacji danej pracy ;
- 5) zabezpieczenia miejsc wykonywania prac i dróg komunikacyjnych przed powstaniem uszkodzeń; w przypadku stwierdzenia, iż w trakcie realizacji prac nastąpiło uszkodzenie elementów obiektu EC1, Wykonawca dokona na swój koszt naprawy lub zostanie obciążony jej kosztami;
  - 6) prowadzenia prac w sposób niepowodujący uszkodzeń w istniejących elementach terenów, jego nawierzchni, wyposażenia terenu i budynków oraz trawników, znaków drogowych i elementów małej architektury.
2. Wykonawca odpowiada wobec Zamawiającego oraz osób trzecich za wszelkie szkody spowodowane jego działaniem lub zaniechaniem w ramach wykonywania niniejszej umowy.
  3. Jeśli w toku wykonywania umowy, Wykonawca stwierdzi zaistnienie okoliczności, które dają podstawę do oceny, że przedmiot umowy nie zostanie wykonany w terminie określonym w umowie, Wykonawca niezwłocznie zawiadomi Zamawiającego drogą elektroniczną na adres ..... oraz ..... oraz telefonicznie - nr telefonu ..... i ..... o niebezpieczeństwie wystąpienia opóźnienia. Zawiadomienie powinno określić prawdopodobny czas opóźnienia i jego przyczynę.
  4. Wykonawca zobowiązany jest usunąć na własny koszt z ciągów pieszych, dróg dojazdowych i terenu EC1 zalegający piasek po wykonanej usłudze na wezwanie Zamawiającego w terminie 2 dni od wezwania. Zamawiający zgłosi potrzebę wykonania niniejszej usługi maksymalnie 4 razy w okresie obowiązywania umowy.
  5. Odbiór wykonania usługi określonej w ust. 4 zostanie potwierdzony protokołem. Brak podpisania protokołu może być podstawą do wstrzymania wypłaty wynagrodzenia za wykonane prace dotyczące odśnieżania i usuwania śliskości.

#### **§ 4. Wynagrodzenie Wykonawcy**

1. Za wykonanie przedmiotu umowy Wykonawcy będzie przysługiwało wynagrodzenie wynikowe ustalone zgodnie z § 5 umowy, którego maksymalną wysokość ustala się na kwotę:  
- netto .....zł (słownie: ...../100 zł), plus należny podatek VAT w wysokości ..... zł (słownie: ...../100 zł), co daje kwotę brutto ..... zł, (słownie: ...../100 zł).
2. Wynagrodzenie będzie płatne w miesięcznych okresach rozliczeniowych, stosownie do wykonanych przez Wykonawcę czynności, zgodnie z warunkami określonymi w § 5 umowy.
3. Wykonawca nie może żądać podwyższenia wynagrodzenia określonego w ust. 1 niniejszego paragrafu, jeżeli w chwili złożenia oferty nie przewidział wszystkich kosztów niezbędnych do prawidłowej realizacji przedmiotu umowy.
4. Wynagrodzenie powyższe dotyczy całościowej realizacji przedmiotu umowy i obejmuje koszty robocizny, maszyn i urządzeń pomocniczych, koszt wszystkich materiałów potrzebnych do zabezpieczania przed śliskością powierzchni i materiałów do zabezpieczenia przed uszkodzeniem istniejących elementów znajdujących się na terenie, na którym wykonywana będzie usługa opisana w przedmiocie zamówienia.

#### **§ 5. Warunki płatności**

1. Obliczenie wartości wynagrodzenia dla Wykonawcy za prace wykonane i odebrane zgodnie z zasadami zawartymi w § 6 umowy, będzie odbywało się na podstawie podpisanych przez Zamawiającego protokołów („Protokół odbioru odśnieżania terenu”), którego wzór wskazano w załączniku nr 1.4 do szczegółowego opisu przedmiotu zamówienia – załącznik nr 1 do umowy.
2. Miesięczna kwota za wykonanie przedmiotu umowy będzie ustalona według cen jednostkowych zawartych w ust. 3, przewidzianych za poszczególne rodzaje prac.



**„EC1 ŁÓDŹ - MIASTO KULTURY” W ŁÓDZI**

Institucja współprowadzona przez Miasto Łódź  
oraz Ministra Kultury i Dziedzictwa Narodowego

ul. Targowa 1/3  
90 - 022 Łódź

t: 42 600 61 00  
f: 42 600 61 02

REGON: 100522238  
NIP: 725 197 27 44

www.ec1lodz.pl  
biuro@ec1lodz.pl

ADRES KORESPONDENCYJNY: „EC1 ŁÓDŹ - MIASTO KULTURY” W ŁÓDZI 90-021 ŁÓDŹ UL. TUWIMA 46

3. Obliczanie wartości wynagrodzenia za wykonanie przedmiotu umowy określonego w § 1 ust. 1 w miesięcznych okresach rozliczeniowych, będzie się odbywało na podstawie zaakceptowanych cen jednostkowych w następujący sposób:
  - 1) odśnieżanie dróg, parkingów, chodników i ciągów pieszych wraz z magazynowaniem usuwanego śniegu oraz śniegu ze stref zrzutów z dachów (zgodnie z instrukcją odśnieżania), w wyznaczonym przez Zamawiającego miejscu na terenie kompleksu EC1 w wysokości ..... zł netto/m<sup>2</sup> powierzchni odśnieżania x faktyczna powierzchnia odśnieżania (potwierdzona odbiorem Zamawiającego) oraz obowiązująca stawka VAT;
  - 2) usuwanie śliskości dróg, parkingów, chodników i ciągów pieszych (zgodnie z instrukcją odśnieżania) w wysokości ..... zł netto/m<sup>2</sup> powierzchni usuwania śliskości x faktyczna powierzchnia usuwania śliskości (potwierdzona odbiorem Zamawiającego) oraz obowiązująca stawka VAT.
4. Podstawę do wystawienia faktury przez Wykonawcę stanowią będą protokoły, o których mowa w § 5 ust. 1 umowy, podpisane przez upoważnione przez Zamawiającego osoby oraz obliczenia wartości faktycznie wykonanych usług zgodnie z § 5 ust. 2.
5. Faktury płatne będą przez Zamawiającego przelewem na rachunek bankowy Wykonawcy wskazany na fakturze, w terminie 30 dni licząc od daty wpływu do Zamawiającego prawidłowo wystawionej faktury.
6. Podstawą wystawienia faktury są sporządzone protokoły odbioru, o których mowa w ust. 1.
7. Za dzień zapłaty uważa się datę obciążenia rachunku bankowego Zamawiającego.
8. Zamawiający nie wyraża zgody na cesję wierzytelności wynikających z niniejszej umowy.
9. W przypadku, gdy wskazany przez Wykonawcę rachunek bankowy, na który ma nastąpić zapłata wynagrodzenia, nie widnieje w wykazie podmiotów zarejestrowanych jako podatnicy VAT, niezarejestrowanych oraz wykreślonych i przywróconych do rejestru VAT, o którym jest mowa w art. 96b ustawy o podatku od towarów i usług, Zamawiającemu przysługuje prawo wstrzymania zapłaty wynagrodzenia do czasu uzyskania wpisu tego rachunku bankowego lub rachunku powiązanego z rachunkiem wykonawcy do przedmiotowego wykazu lub wskazania nowego rachunku bankowego ujawnionego w ww. wykazie.
10. Do momentu uzyskania przez Wykonawcę wpisu rachunku bankowego do przedmiotowego wykazu lub wskazania nowego rachunku bankowego ujawnionego w ww. wykazie, wynagrodzenie Wykonawcy nie będzie uznawane za należne, a Wykonawca nie będzie uprawniony do dochodzenia od Zamawiającego zarówno wynagrodzenia, jak i odsetek.

## **§ 6. Odbiór prac**

1. Zamawiający będzie przystępował do odbiorów wykonanych prac po zgłoszeniu ich zakończenia przez Wykonawcę, nie później niż w ciągu 2 godzin od zgłoszenia w „Protokole odbioru odśnieżania terenu”. W przypadku opadów ciągłych, gdy osiągnięcie zadowalającego efektu prac jest niemożliwe w ciągu przyjętego czasu na wykonanie danej usługi (§ 1 ust. 2), Wykonawca będzie zgłaszał Zamawiającemu konieczność rozpoczęcia kolejnego cyklu prac po zakończeniu określonego w umowie cyklu godzinowego wykonywania usługi, o którym mowa w § 1 ust. 2 umowy.
2. W przypadku stwierdzenia wadliwości w wykonywaniu przedmiotu umowy, przedmiotowe wadliwości te zostaną opisane w „Protokole odbioru odśnieżania terenu” z jednoczesnym wyznaczeniem terminu na ich usunięcie. Po usunięciu stwierdzonych wadliwości strony umowy przystąpią do dokonywania odbiorów zgodnie z treścią ust. 1.
3. W przypadku braku możliwości odbioru prac po godzinach pracy Zamawiającego, Zamawiający dopuszcza możliwość odbioru na podstawie wykonanej przez Wykonawcę dokumentacji zdjęciowej wykonanych prac opatrzonej datownikiem .



**„EC1 ŁÓDŹ - MIASTO KULTURY” W ŁODZI**

Institucja współprowadzona przez Miasto Łódź  
oraz Ministra Kultury i Dziedzictwa Narodowego

ul. Targowa 1/3  
90 - 022 Łódź

t: 42 600 61 00  
f: 42 600 61 02

REGON: 100522238  
NIP: 725 197 27 44

www.ec1lodz.pl  
biuro@ec1lodz.pl

ADRES KORESPONDENCYJNY: „EC1 ŁÓDŹ - MIASTO KULTURY” W ŁODZI 90-021 ŁÓDŹ UL. TUVIMA 46

4. Zamawiający ma prawo, również w przypadku nie wykonania usługi lub jej części przez Wykonawcę, bez powiadomienia Wykonawcy, wykonać lub zlecić stronie trzeciej wykonanie prac będących przedmiotem niniejszej umowy na koszt i ryzyko Wykonawcy (wykonanie zastępcze).
5. Zamawiający przyjmuje bez zastrzeżeń formę rozliczania za faktycznie wykonane prace będące przedmiotem umowy.
6. Wykonawca zobowiązuje się do usunięcia wad w wykonaniu przedmiotu umowy w ciągu jednej godziny od chwili zgłoszenia wad przez przedstawiciela Zamawiającego.

#### **§7. Postanowienia dodatkowe**

1. Zamawiający uprawniony jest do kontrolowania prawidłowości wykonywania przedmiotu umowy, w szczególności ich jakości, terminowości oraz do utrwalenia wyników kontroli w odpowiednich dokumentach, w szczególności w formie fotografii.
2. W przypadku stwierdzenia, iż w trakcie realizacji przedmiotu umowy nastąpiło z winy Wykonawcy uszkodzenie mienia Zamawiającego (m.in. nawierzchni dróg i chodników, zieleni, znaków drogowych i informacyjnych, małej architektury), Wykonawca dokona na swój koszt naprawy lub zostanie obciążony jej kosztami.
3. Strony ustalają, że Wykonawca ponosi pełną odpowiedzialność za niewykonanie lub nienależyte wykonanie swoich zobowiązań wynikających z niniejszej umowy wskutek dowolnych okoliczności.
4. Wykonawca zobowiązuje się w okresie obowiązywania niniejszej umowy przez cały czas jej trwania posiadać ubezpieczenie odpowiedzialności cywilnej z tytułu prowadzenia działalności gospodarczej, w zakresie świadczenia usług objętych niniejszą umową, na sumę ubezpieczenia nie mniejszą niż 500.000,00 zł.
5. Kopia polisy za okres realizacji umowy oraz dowody uiszczenia składki za ten okres stanowią załącznik nr 2 do umowy.
6. W przypadku wygaśnięcia polisy w trakcie realizacji umowy, Wykonawca obowiązany jest przedstawić Zamawiającemu kopię nowej polisy wraz z dowodem uiszczenia wymaganej składki w terminie nie późniejszym niż na 7 dni roboczych przed data upływu ochrony ubezpieczeniowej przewidzianej w dotychczasowej polisie. Dokument należy złożyć w sekretariacie Zamawiającego.
7. W przypadku stwierdzenia, iż Wykonawca narusza obowiązek posiadania ubezpieczenia lub opłacania składek z tytułu prowadzenia działalności gospodarczej w zakresie świadczenia usług objętych niniejszą umową, Zamawiający jest uprawniony do zawarcia takiego ubezpieczenia lub zapłaty takiej składki na koszt Wykonawcy, potrącając stosowne kwoty z wynagrodzenia Wykonawcy, co nie zwalnia Wykonawcy z obowiązku uiszczenia kar umownych, o których mowa w § 8 ust. 2 pkt. 3 umowy.

#### **§ 8. Kary umowne**

1. Wykonawca ponosi odpowiedzialność z tytułu niewykonania lub nienależytego wykonania przedmiotu umowy na warunkach w niej określonych.
2. Wykonawca zapłaci Zamawiającemu kary umowne za:
  - 1) każdą godzinę opóźnienia w zakończeniu prac bądź opóźnienia w przystąpieniu do prac będących przedmiotem niniejszej umowy w stosunku do terminu podanego w umowie w kwocie 200,00 zł za każdą godzinę takiego opóźnienia, odrębnie dla każdego takiego przypadku;
  - 2) nieterminowe usunięcie wad w wykonywaniu przedmiotu umowy, do usunięcia których Wykonawca jest zobowiązany z tytułu przyjętego na siebie należytego wykonania przedmiotu umowy, w wysokości 200,00 zł, za każdą rozpoczętą godzinę opóźnienia



**„EC1 ŁÓDŹ - MIASTO KULTURY” W ŁÓDZI**

Institucja współprowadzona przez Miasto Łódź  
oraz Ministra Kultury i Dziedzictwa Narodowego

ul. Targowa 1/3  
90 - 022 Łódź

t: 42 600 61 00  
f: 42 600 61 02

REGON: 100522238  
NIP: 725 197 27 44

www.ec1lodz.pl  
biuro@ec1lodz.pl

ADRES KORESPONDENCYJNY: „EC1 ŁÓDŹ - MIASTO KULTURY” W ŁÓDZI 90-021 ŁÓDŹ UL. TUWIMA 46

- w stosunku do wymaganego terminu, w którym miało nastąpić usunięcie wady o którym mowa w § 6 ust. 6;
- 3) opóźnienia w przedłożeniu Zamawiającemu któregoś dokumentu, wskazanego w § 7 ust. 6 Wykonawca zobowiązany jest do zapłaty na rzecz Zamawiającego kary umownej w wysokości 500,00 zł za każdy dzień opóźnienia;
  - 4) odstąpienie od umowy lub jej rozwiązanie z przyczyn leżących po stronie Wykonawcy w wysokości 20% maksymalnego wynagrodzenia brutto, określonego w § 4 ust. 1;
  - 5) opóźnienie w realizacji obowiązku określonego w § 3 ust. 4 umowy, w wysokości 500,00 zł za każdy dzień opóźnienia;
3. Maksymalna wysokość kar umownych nie przekroczy wysokości 30% kwoty maksymalnego wynagrodzenia brutto wskazanego w §4 ust. 1.
  4. Kary umowne nie zwalniają z odpowiedzialności za powstałą szkodę na zasadach ogólnych. Strony zastrzegają sobie możliwość dochodzenia odszkodowania przenoszącego wysokość kar umownych na zasadach ogólnych.
  5. Należności z tytułu kar umownych i odszkodowań:
    - 1) będą płacone przez Wykonawcę w terminie 14 dni od dnia otrzymania stosownej noty obciążeniowej wystawionej przez Zamawiającego,
    - 2) mogą być potrącane z wynagrodzenia przysługującego Wykonawcy
  5. Wykonawca wyraża zgodę na potrącanie przez Zamawiającego kar umownych z przysługującego Wykonawcy wynagrodzenia.
  6. W przypadku nie dokonania zapłaty w terminie określonym w § 5 ust. 5, Wykonawcy przysługiwać będzie prawo naliczenia odsetek za opóźnienie w wysokości odsetek ustawowych.

### § 9. Odstąpienie od umowy

1. Zamawiający ma prawo odstąpić od umowy, w przypadku:
  - 1) opóźnienia Wykonawcy w przystąpieniu do realizacji prac stanowiących przedmiot umowy ponad 1 dzień w stosunku do terminu określonego w niniejszej umowie;
  - 2) realizacji prac przez Wykonawcę w sposób wadliwy, niezgodnie z warunkami niniejszej umowy.
2. Oświadczenie o odstąpieniu od umowy, Zamawiający powinien złożyć w terminie 30 dni od daty powzięcia wiadomości o zaistnieniu przesłanki określonej w ust. 1.
3. W każdym przypadku odstąpienie od umowy powinno nastąpić w formie pisemnej pod rygorem nieważności i zawierać uzasadnienie.
4. W przypadku odstąpienia od umowy, strony oświadczają wzajemnie, że postanowienia zawarte w § 8 nadal będą je wiązać.
5. Wykonawca wyraża zgodę na potrącenie z należności za wykonane usługi, koszty Zamawiającego poniesione z tytułu zastępczego wykonania przedmiotu umowy oraz wartości kar umownych wymienionych w § 8 umowy.

### § 10. Kontakty i adresy

1. Strony ustalają adresy do korespondencji:
  - 1) **Zamawiający:** 90-021 Łódź ul. Juliana Tuwima 46
  - 2) **Wykonawca:** .....
2. Wykonawca oświadcza, że zlecenia usług w trybie pilnym Zamawiający powinien składać drogą elektroniczną na adres e-mail ..... lub na numer telefonu ....., oraz że obie te drogi składania tych zamówień na usługę są skuteczne.
3. Osobami upoważnionymi do kontaktu ze strony Zamawiającego, w tym do podpisywania protokołów odbioru odśnieżania są:



**„EC1 ŁÓDŹ - MIASTO KULTURY” W ŁÓDZI**

Institucja współprowadzona przez Miasto Łódź  
oraz Ministra Kultury i Dziedzictwa Narodowego

ul. Targowa 1/3  
90 - 022 Łódź

t: 42 600 61 00  
f: 42 600 61 02

REGON: 100522238  
NIP: 725 197 27 44

www.ec1lodz.pl  
biuro@ec1lodz.pl

ADRES KORESPONDENCYJNY: „EC1 ŁÓDŹ - MIASTO KULTURY” W ŁÓDZI 90-021 ŁÓDŹ UL. TUWIMA 46

- 1) .....
  - 2) .....
4. Osobami upoważnionymi do kontaktu ze strony Wykonawcy, w tym do podpisywania protokołów odbioru odśnieżania są:
- 1) .....

#### **§ 11. Postanowienia końcowe**

1. W sprawach nieuregulowanych niniejszą umową mają zastosowanie przepisy Kodeksu cywilnego.
2. Właściwym do rozstrzygania sporów powstałych na tle niniejszej umowy jest sąd powszechny właściwy dla siedziby Zamawiającego.
3. Wszelkie zmiany niniejszej umowy wymagają zachowania formy pisemnej pod rygorem nieważności.
4. Umowę sporządzono w dwóch jednobrzmiących egzemplarzach, jeden egzemplarz dla Zamawiającego i jeden dla Wykonawcy.
5. Załączniki stanowiące integralną część umowy:
  1. Szczegółowy opis przedmiotu umowy.
  2. Kopia polisy OC Wykonawcy wraz z dowodami uiszczenia składki.
  3. Klauzula informacyjna o przetwarzaniu danych

**ZAMAWIAJĄCY**

**WYKONAWCA**



**„EC1 ŁÓDŹ - MIASTO KULTURY” W ŁODZI**

Institucja współprowadzona przez Miasto Łódź  
oraz Ministra Kultury i Dziedzictwa Narodowego

ul. Targowa 1/3  
90 - 022 Łódź

t: 42 600 61 00  
f: 42 600 61 02

REGON: 100522238  
NIP: 725 197 27 44

www.ec1lodz.pl  
biuro@ec1lodz.pl

ADRES KORESPONDENCYJNY: „EC1 ŁÓDŹ - MIASTO KULTURY” W ŁODZI 90-021 ŁÓDŹ UL. TUVIMA 46

## Szczegółowy opis przedmiotu zamówienia

### 1. Przedmiot zamówienia

Przedmiotem postępowania jest świadczenie kompleksowej usługi zimowego utrzymania terenu kompleksu EC1

### 2. Teren zewnętrzny

Kompleks EC1 jest zlokalizowany w centrum miasta, ograniczony ulicami:

- ul. Targowa — od strony wschodniej sąsiaduje z planowaną zabudową usługową i wielorodzinną (obecnie w budowie),
- ul. Juliana Tuwima — od strony południowej sąsiaduje z zabudową usługową i wielorodzinną,
- ul. Jana Kilińskiego — od strony zachodniej sąsiaduje z zabudową usługową i wielorodzinną,
- ul. Wojciecha Jerzego Hasa — od strony północnej sąsiaduje z planowaną zabudową usługową (planowane budynki wielokondygnacyjne, obecnie teren niezabudowany).



1. Budynek Dyrekcji (Ambulatorium);
2. Centrum Komiksu i Narracji Interaktywnej;
3. EC1 Wschód: 3a. Budynek N (Planetarium) 3b. Budynek S2 (Hala Maszyn) 3c. Budynek S1
4. EC1 Zachód (Centrum Nauki i Techniki): 4a. Rozdzielnia 4b. Kotłownia, Pompownia, Maszynownia 4c. Zmiękczalnia (Wejście do CNIiT) 4d. Chłodnia Kominowa 4e. Rozbudowa (N1) 4f. Rozbudowa (N2) 4g. Rozbudowa (N3)
5. Plac Węglowy

## 1. Informacje ogólne dotyczące przedmiotu zamówienia w zakresie zimowego utrzymania powierzchni

- 1.1. Przedmiotem zamówienia jest świadczenie usługi w zakresie zimowego utrzymania powierzchni terenu wokół budynków kompleksu „EC1 Łódź - Miasto Kultury” w Łodzi wraz z parkingami (nieruchomość Dowborczyków 7) oraz przyległymi chodnikami.
- 1.2. Świadczenie usług, o których mowa w pkt 1.1 polega na wykonaniu usługi na terenie Zamawiającego na każde jego zgłoszenie (za pośrednictwem poczty elektronicznej lub telefonicznie) w celu:
  - a) odpowiedniego zabezpieczania miejsc wykonywania usługi w przypadku zauważenia potencjalnych zagrożeń dla zdrowia i życia ludzi oraz zagrożeń związanych ze zniszczeniem mienia;
  - b) odśnieżenia powierzchni, wymienionych w pkt 1.1;
  - c) usuwanie śliskości (usuwanie lodu, posypywanie terenu) powierzchni wymienionych w pkt 1.1.
- 1.3. Magazynowanie usuwanego śniegu, w wyznaczonym przez Zamawiającego miejscu na terenie kompleksu EC1.
- 1.4. Zamawiający przewiduje odśnieżanie terenu o powierzchni do 19359 m<sup>2</sup>:
  - a) 12-krotne odśnieżanie terenów;
  - b) 12-krotne usunięcie śliskości dróg i chodników;
- 1.6. Świadczenie usługi odbywać się będzie sukcesywnie w miarę potrzeb, zgodnie z wytycznymi i instrukcją odśnieżania i utrzymania nawierzchni kompleksu.

## 2. Informacje szczegółowe dotyczące zamówienia.

- 2.1 Powierzchnia terenów odśnieżania i przeznaczonych do posypywania wynosi do 19359 m<sup>2</sup>.
- 2.1. Zamawiający dokonuje podziału terenu na obszary przedstawione w ZAŁĄCZNIKU NR 1.2 do OPZ. Zamawiający określa obszary, na których Wykonawca powinien wykonać czynności objęte przedmiotem zamówienia oraz kolejność prac w sposób następujący:
  - a) schody i pochylnie do budynków,
  - b) chodnik i wjazd na nieruchomość Dowborczyków 7,
  - c) wejście do bud. N1, N2, N3,
  - d) wejście do Zmiękczalni,
  - e) obszaru dojazdu dla straży pożarnej,
  - f) terenu przed budynkiem Dyrekcji,
  - g) wejście od Planetarium oraz wejście do tzw. vaderów,
  - h) wejście od ul. Targowej,
  - i) wejście do Centrum Komiksu i Narracji Interaktywnej,
- 2.3. Zamawiający zastrzega sobie prawo do zmiany sposobu i zakresu wykonywania usługi, polegające na:
  - a) zmianie kolejności obszarów do odśnieżania, odśnieżania i posypywania, bądź posypywania na terenie EC1;
  - b) rezygnacji z odśnieżania, odśnieżania i posypywania, bądź posypywania na terenie EC1. W takiej sytuacji rozliczenie za wykonane usługi odbywać się będzie w oparciu o rzeczywistą powierzchnię odśnieżania. Każdorazowo sporządzony zostanie protokół po zakończeniu prac wraz z dokumentacją fotograficzną. Naliczenie płatności odbędzie się wg zasad określonych w punkcie 3 niniejszego OPZ, z uwzględnieniem stawek określonych w ofercie Wykonawcy;
  - c) w przypadku intensywnych opadów ciągłych do zlecenia odśnieżania jedynie głównych ciągów pieszych, umożliwiających bezpieczne i wygodne poruszanie się, do czasu ustania



opadów i zlecenia całościowego odśnieżania kompleksu. Główne ciągi piesze zostały wskazane w ZAŁĄCZNIKU NR 1.3 do OPZ.

- 2.4 Zamawiający wymaga, aby przedmiot zamówienia realizowany był przy pomocy specjalistycznego sprzętu mechanicznego, w tym co najmniej 1-go pojazdu silnikowego, wyposażonego w pług posiadającym lemiesz z gumową nakładką przeciwdziałającą mechanicznym uszkodzeniom nawierzchni i urządzenie do rozprowadzania materiałów sypkich oraz urządzenia do ręcznego usuwania śniegu, lodu i zapobieganiu śliskości (łopaty, szczotki i inne). Szczegółowe wymagania co do sposobu realizacji przedmiotu zamówienia oraz sprzętu, przy pomocy którego Wykonawca będzie realizował usługę, zostały określone w Instrukcji odśnieżania ZAŁĄCZNIK NR 1.1 do OPZ. Przed podpisaniem umowy, Wykonawca zobowiązany jest przedstawić listę sprzętu i narzędzi, które będą używane do wykonania przedmiotu zamówienia.
- 2.5 Wykonawca powinien wskazać Zamawiającemu wraz z podpisaną umową: osoby upoważnione do przyjmowania zgłoszeń/zleceń na wykonanie usługi, ich numery telefonów oraz adres poczty email, na który będą kierowane poszczególne i szczegółowe zamówienia na wykonanie usługi odśnieżania. Wymaga się, aby kontakt z osobą wyznaczoną do przyjmowania zgłoszeń był dostępny przez 24h przez 7 dni w tygodniu.
- 2.6 Osoby wykonujące usługę odśnieżania muszą posiadać odpowiednie kwalifikacje, uprawnienia do kierowania pojazdami, przy pomocy których Wykonawca będzie realizował usługę (traktor, samochód), aktualne badania lekarskie, wymagane dla rodzajów prac szkolenia dot. bezpieczeństwa i higieny pracy. Osoba, która w ramach realizacji przedmiotu zamówienia będzie obsługiwała pojazd silnikowy, o którym mowa powyżej, musi posiadać odpowiednie uprawnienia do kierowania tym pojazdem.
- 2.7 Zamawiający zastrzega sobie prawo weryfikacji sprzętu, przy pomocy którego Wykonawca realizuje przedmiot umowy pod względem zgodności z Instrukcją technologii i odśnieżania terenu.

### 3. Sposób rozliczeń wykonania usługi.

- 3.1. Wykonawca składając ofertę musi ująć w oferowanych cenach wszystkie koszty składające się na realizację wykonania usługi. Wszelkie materiały, w szczególności materiały do zapobiegania śliskości i urządzenia/sprzęt, paliwo niezbędne do prawidłowego wykonania zamówienia Wykonawca zapewnia we własnym zakresie.
- 3.2. Wyliczenie wysokości wynagrodzenia Wykonawcy nastąpi na podstawie odbiorów wykonanych usług i według niżej wymienionych zasad.

Wartość wynagrodzenia za:

a) **odśnieżanie terenu Zamawiającego:**

cena jednostkowa netto/m<sup>2</sup> powierzchni odśnieżania x powierzchnia odśnieżania (potwierdzona odbiorem Zamawiającego) łącznie z obowiązującą stawką VAT

b) **usuwanie śliskości:**

cena jednostkowa netto/m<sup>2</sup> powierzchni usuwania śliskości x powierzchnia usuwania śliskości (potwierdzona odbiorem Zamawiającego) łącznie z obowiązującą stawką VAT

### 4. Odbiór robót

- 4.1. Odbiór usług odśnieżania będzie polegał na sprawdzeniu faktycznego wykonania zgłoszonych przez Wykonawcę do odbioru prac.
- 4.2. Odbiór usług będzie dokonany przez osoby wyznaczone przez Zamawiającego w całym okresie obowiązywania umowy.
- 4.3. Z czynności odbiorowych usług każdorazowo zostanie sporządzony protokół odbioru odśnieżania podpisany przez upoważnionych przedstawicieli Stron.



„EC1 ŁÓDŹ - MIASTO KULTURY” W ŁÓDZI

Institucja współprowadzona przez Miasto Łódź  
oraz Ministra Kultury i Dziedzictwa Narodowego

ul. Targowa 1/3  
90 - 022 Łódź

t: 42 600 61 00  
f: 42 600 61 02

REGON: 100522238  
NIP: 725 197 27 44

www.ec1lodz.pl  
biuro@ec1lodz.pl

ADRES KORESPONDENCYJNY: „EC1 ŁÓDŹ - MIASTO KULTURY” W ŁÓDZI 90-021 ŁÓDŹ UL. TUWIMA 46

- 4.4. W przypadku braku możliwości odbioru prac po godzinach pracy Zamawiającego (pn-pt w godzinach 8:00-16:00), Zamawiający dopuszcza możliwość odbioru na podstawie wykonanej przez Wykonawcę dokumentacji zdjęciowej wykonanych prac.
- 4.5. Protokoły będą podstawą do obliczenia należności w miesięcznych okresach rozliczeniowych i wystawiania faktury za wykonane prace. Protokoły będą archiwizowane u Zamawiającego. Wzór protokołu stanowi ZAŁĄCZNIK NR 1.4 do OPZ o tytule „Protokół odbioru odśnieżania terenu”.



**„EC1 ŁÓDŹ - MIASTO KULTURY” W ŁODZI**

Instytucja współprowadzona przez Miasto Łódź  
oraz Ministra Kultury i Dziedzictwa Narodowego

ul. Targowa 1/3  
90 - 022 Łódź

t: 42 600 61 00  
f: 42 600 61 02

REGON: 100522238  
NIP: 725 197 27 44

[www.ec1lodz.pl](http://www.ec1lodz.pl)  
[biuro@ec1lodz.pl](mailto:biuro@ec1lodz.pl)

ADRES KORESPONDENCYJNY: „EC1 ŁÓDŹ - MIASTO KULTURY” W ŁODZI 90-021 ŁÓDŹ UL. TUVIMA 46

**INSTRUKCJA ODŚNIEŻANIA I UTRZYMANIA NAWIERZCHNI KOMPLEKSU  
„EC1 ŁÓDŹ-MIASTO KULTURY” W ŁODZI**

**1. Warunki odśnieżania dotyczące nawierzchni z kostki betonowej i granitowej.**

a) Bieżące odśnieżenie i usunięcie lodu z urządzeń odprowadzających wody opadowe (wpusty uliczne, odwodnienie liniowe) w celu nie dopuszczenia do zalania dróg i placów.

b) Nie używanie w obrębie **chodników** ciężkiego sprzętu.

**Uwaga:** Wykonawca może używać jedynie zaakceptowanego przez Zamawiającego sprzętu do odśnieżania.

c) Na nawierzchnię nie należy zrzucać żadnych ciężkich przedmiotów o ostrych krawędziach, nie należy ich także po powierzchni ciągnąć. Działanie takie może spowodować trwałe uszkodzenia mechaniczne.

d) Odśnieżanie parkingów, dróg, chodników należy wykonywać sposobem ręcznym lub mechanicznym pługiem wyposażony w **lemiesz z gumową nakładką przeciwdziałając mechanicznym uszkodzeniom nawierzchni**. Zabrania się używania dmuchaw i mioteł mechanicznych.

e) Przy odśnieżaniu sposobem mechanicznym należy szczególną uwagę zwrócić **na krawężniki** oraz **obrzeża**, nie dopuszczając do ich wypchnięcia lub wykruszenia.

f) **Zabrania się wjeżdżania ciężkim sprzętem na chodniki i trawniki oraz miejsca nasadzeń krzewów ozdobnych.**

g) **Stosowanie chemicznych środków odladzających jak chlorek sodu jest zabronione** aby nie powodować odbarwienia kostki, łuszczenie wierzchniej warstwy oraz osłabienie i zniszczenie zieleni.

h) Do usunięcia śliskości nawierzchni betonowej należy wykorzystywać wyłącznie piasek siany. Zamawiający dopuszcza możliwość zastosowania innego środka zapobiegającego śliskości, którego zastosowanie zostanie uzgodnione z Zamawiającym np. chlorku wapnia, chlorku magnezu w celu usunięcia lodu.

Należy równocześnie kontrolować poziom zanieczyszczeń w osadnikach wpustów ulicznych oraz odwodnienia liniowego. W przypadku nadmiernej ilości osadu należy powiadomić o tym fakcie Zamawiającego.

i) Odśnieżanie nawierzchni nie może powodować powstawania śliskości nawierzchni, w innym przypadku należy wraz z odśnieżaniem zabezpieczyć odśnieżoną, śliską nawierzchnię materiałem, o którym mowa w lit. h). **Niedopuszczalne jest pozostawianie niezabezpieczonej, śliskiej powierzchni.**

j) Zabrania się usuwania śniegu lub lodu za pomocą **ostrych narzędzi** (tj.: łomy, dziobaki, kilofy). Ma to na celu uniknięcie powstawania uszkodzeń mechanicznych (odpryski, pęknięcia).

**2. Warunki odśnieżania dotyczące nawierzchni z mieszanek mineralno-bitumicznych.**

a) Bieżące odśnieżenie i usunięcie lodu z urządzeń odprowadzających wody opadowe (wpusty uliczne, odwodnienie liniowe) w celu nie dopuszczenia do zalania dróg i placów.

b) Na nawierzchnię nie należy zrzucać żadnych ciężkich przedmiotów o ostrych krawędziach, nie należy ich także po powierzchni ciągnąć. Działanie takie może spowodować trwałe uszkodzenia mechaniczne.

c) Odśnieżanie dróg z nawierzchnią mineralno-bitumiczną należy wykonywać sposobem ręcznym lub mechanicznym pługiem wyposażony w lemiesz z **gumową nakładką**

przeciwdziałając mechanicznym uszkodzeniom nawierzchni.

d) Przy odśnieżaniu sposobem mechanicznym należy szczególną uwagę zwrócić **na krawężniki oraz obrzeża**, nie dopuszczając do ich wypchnięcia lub wykruszenia.

e) Zabrania się wjeżdżania ciężkim sprzętem na chodniki miejsca nasadzeń krzewów ozdobnych.

f) Do usuwania i łagodzenia skutków śliskości zimowej na nawierzchni z mas mineralno-asfaltowych można wykorzystywać piasek i/lub środki chemiczne (chlorki sodu, wapnia, magnezu oraz ich wodne roztwory) w sposób nie uszkadzający znajdujących się elementów. Przy używaniu piasku należy bezwzględnie kontrolować poziom zanieczyszczeń w osadnikach wpustów ulicznych oraz odwodnienia liniowego.

W przypadku nadmiernej ilości osadu należy osadnik oczyścić. Częstotliwość usuwania osadu z odwodnienia liniowego w zależności od potrzeb.

g) Odśnieżanie nawierzchni nie może powodować powstawania śliskości nawierzchni, w innym przypadku należy wraz z odśnieżaniem zabezpieczyć odśnieżoną, śliską nawierzchnię materiałem, o którym mowa w lit. f). **Niedopuszczalne jest pozostawianie niezabezpieczonej, śliskiej powierzchni.**

h) Zabrania się usuwania śniegu lub lodu za pomocą **ostrych narzędzi** (tj.: łomy, dziobaki, kilofy). Ma to na celu uniknięcie powstawania uszkodzeń mechanicznych (odpryski, pęknięcia).

### **3. Warunki odśnieżania dotyczące nawierzchni z betonu (schody zewnętrzne i pochylnie dla niepełnosprawnych) oraz wycieraczek zewnętrznych.**

a) Do usuwania i łagodzenia skutków śliskości zimowej na nawierzchni z betonu należy wykorzystywać piasek z max. 10% domieszką chlorku magnezu lub chlorku wapnia.

**Nie można stosować soli drogowej.**

b) **Zabrania się usuwania śniegu lub lodu za pomocą ostrych narzędzi** (tj.: łomy, dziobaki, kilofy). Ma to na celu uniknięcie powstawania uszkodzeń mechanicznych (odpryski, pęknięcia, pocięcia elementów wycieraczki).

c) Zabrania się używania dmuchaw i mioteł mechanicznych do usuwania śniegu. Odśnieżanie należy wykonywać ręcznie wykorzystując łopaty plastikowe, czy miotły.

d) Zabrania się wjeżdżania ciężkim sprzętem na wycieraczki zewnętrzne, a sposób odśnieżania dobierać tak, aby nie powstały ich uszkodzenia mechaniczne.

### **4. Warunki odśnieżania Centrum Komiksu i Narracji Interaktywnej**

Zasady ogólne:

1. Nie wolno dopuszczać do wjazdu pojazdów ciężarowych na ciągi pieszo-jezdne. Dopuszcza się odśnieżanie ciągów pieszo-jezdnych za pomocą pojazdów wolnobieżnych o masie całkowitej do 3,5t. z zastosowaniem pługów z gumową ochroną lemiesza, odpornej na ścieranie i zapobiegającej rysowaniu odśnieżanej powierzchni.
2. Należy kontrolować poziom zanieczyszczeń w osadnikach wpustów ulicznych oraz odwodnienia liniowego. W przypadku nadmiernej ilości osadu należy powiadomić o tym fakcie Zamawiającego
3. Nie wolno pozostawiać na nawierzchniach kamiennych przedmiotów korodujących lub gnijących. Powoduje to przebarwienia kamienia.
4. Nie używać w obrębie chodników i ścieżek ciężkiego sprzętu oraz uniemożliwiać wykorzystywania chodników jako dróg i miejsc postojowych.



**„EC1 ŁÓDŹ - MIASTO KULTURY” W ŁÓDZI**

Institucja współprowadzona przez Miasto Łódź  
oraz Ministra Kultury i Dziedzictwa Narodowego

ul. Targowa 1/3  
90 - 022 Łódź

t: 42 600 61 00  
f: 42 600 61 02

REGON: 100522238  
NIP: 725 197 27 44

www.ec1lodz.pl  
biuro@ec1lodz.pl

ADRES KORESPONDENCYJNY: „EC1 ŁÓDŹ - MIASTO KULTURY” W ŁÓDZI 90-021 ŁÓDŹ UL. TUWIMA 46

5. Na bieżąco sprzątać i utrzymywać okładziny w czystości, a w szczególności usuwać z nawierzchni zanieczyszczenia spowodowane wyciekami olejów i paliw z pojazdów oraz zabrudzenia z posiłków. Każdy preparat planowany do zastosowania należy w pierwszej kolejności przetestować na niewielkiej i niewidocznej powierzchni.
6. Zabronione jest zrzucanie różnych przedmiotów w szczególności na krawędzie okładzin kamiennych.
7. Niedopuszczalny jest kontakt z okładzinami jakichkolwiek materiałów tłustych, oleistych, żrących i pieniających się lub innych aktywnych chemicznie, a mogących je uszkodzić lub odbarwić.

#### Eksploatacja w warunkach zimowych

1. Do odśnieżania parkingów, dróg oraz chodników wykorzystywać wyłącznie sprzęt, którego waga nie przekracza przewidzianych obciążeń wyposażony w lemiesz gumowy lub z tworzyw sztucznych (bezwzględnie zabrania się używania sprzętu z lemieszem stalowym).
2. Zabrania się używania do odśnieżania ciężkiego sprzętu budowlanego (ładowarki, koparko ładowarki) ze względu na możliwość mechanicznego uszkodzenia bądź wyłamania obramowań. Należy tak odśnieżać, aby zlodowaciałe bryły nie wypychały krawężników i obrzeży oraz nie napierały na elementy kamienne okładzin pionowych.
3. Zabrania się wjeżdżania ciężkim sprzętem na chodniki i ciągi piesze.
4. Do posypywania śliskich nawierzchni należy wykorzystywać piasek czysty płukany (nie używać piasku z zanieczyszczeniami organicznymi) lub gotowe preparaty nie zawierające soli i dopuszczone do kontaktu z kamieniem naturalnym. Bezpiecznym środkiem do odladzania kostki jest natomiast chlorek magnezu oraz chlorek wapnia.



**„EC1 ŁÓDŹ - MIASTO KULTURY” W ŁODZI**

Institucja współprowadzona przez Miasto Łódź  
oraz Ministra Kultury i Dziedzictwa Narodowego

ul. Targowa 1/3  
90 - 022 Łódź

t: 42 600 61 00  
f: 42 600 61 02

REGON: 100522238  
NIP: 725 197 27 44

www.ec1lodz.pl  
biuro@ec1lodz.pl

ADRES KORESPONDENCYJNY: „EC1 ŁÓDŹ - MIASTO KULTURY” W ŁODZI 90-021 ŁÓDŹ UL. TUVIMA 46

## Załącznik 1.2

Dowborczyków 7



Dowborczyków 7	2238
CKNI	1257
EC1 Wschód	2951
EC1 Zachód	12913
	19359

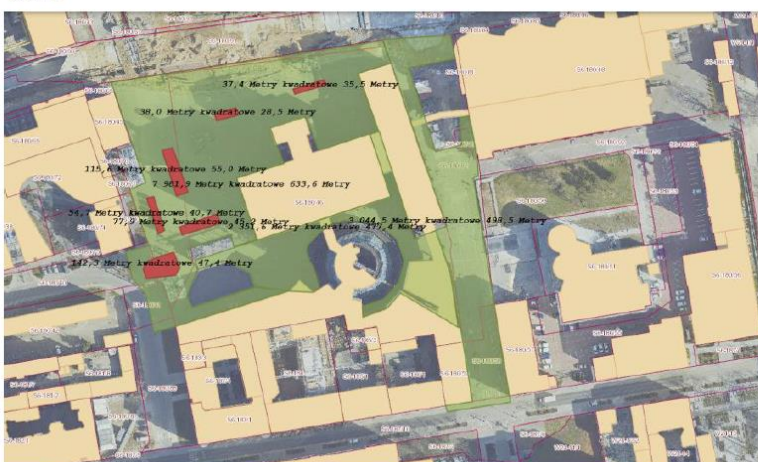
CKNI

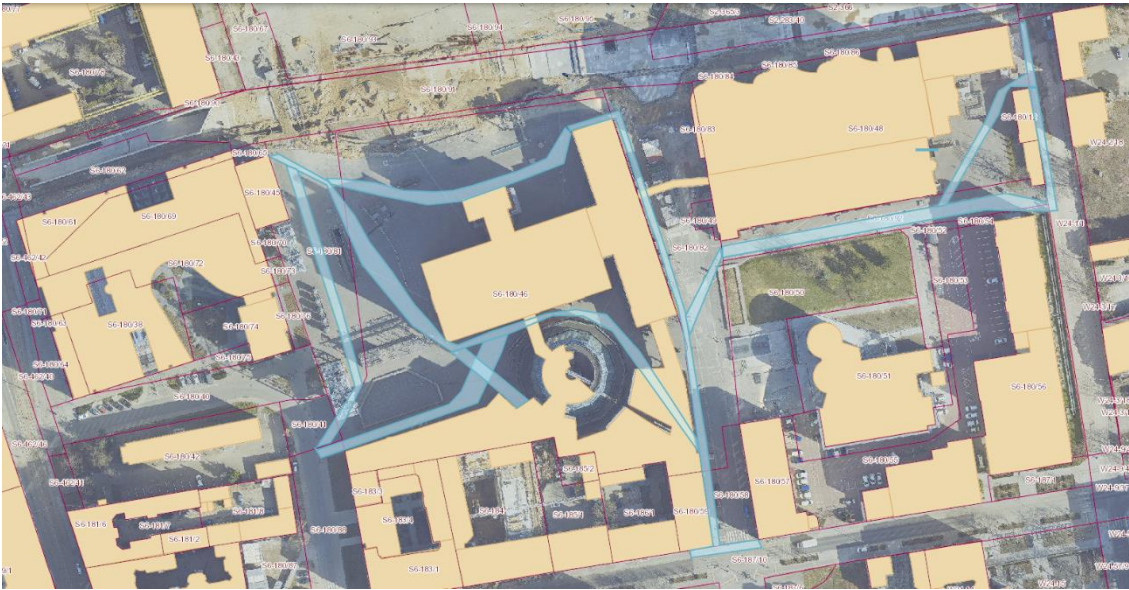


EC1 Wschód



EC1 Zachód





<b>Protokół odbioru odsnieżania terenu EC1 Łódź Nr .....</b> <b>Dotyczy: umowy nr 000/WA/BSU/2022</b> Protokół poprawnie i czytelnie wypełniony jest podstawą do okresowych rozliczeń za wykonaną usługę odsnieżania				
				Data .....2023
Data i godzina zgłoszenia zapotrzebowania na usługę (należy wpisać datę i godzinę zgłoszenia) .....				
Osoba zgłaszająca konieczność wykonania usługi: (należy wpisać nazwisko osoby zgłaszającej zapotrzebowanie) .....				
Data i godzina rozpoczęcia prac .....				
Data i godzina zakończenia prac .....				
Osoba zgłaszająca wykonaną usługę do odbioru (należy wpisać datę, godzinę i czytelnie imię i nazwisko) .....				
Termin oględzin i odbioru miejsca wykonania usługi data ..... godzina .....				
Oświadczam, że usługę niżej wymienioną wykonano zgodnie ze Szczegółowym Opisem Przedmiotu Zamówienia data .....				
..... Czytelny podpis .....				
LP	RODZAJ USŁUGI:	Powierzchnia/ilość wywrotek/m <sup>3</sup>	Potwierdzenie odbioru przez osobę z nadzoru EC1 (czytelny podpis)	Uwagi: (należy opisać miejsce wykonanej usługi)
1	Odsnieżanie terenów wraz z wywozem śniegu na składowisko na parkingu.			
2	Usuwanie śliskości.			
3	Wywóz zgromadzonego śniegu poza teren EC1			
<b>UWAGI:</b>  				

Załącznik nr 2 do umowy  
nr 998/WA/BSU/2023

**Polisa OC Wykonawcy**



**„EC1 ŁÓDŹ - MIASTO KULTURY” W ŁODZI**

Instytucja współprowadzona przez Miasto Łódź  
oraz Ministra Kultury i Dziedzictwa Narodowego

ul. Targowa 1/3  
90 - 022 Łódź

t: 42 600 61 00  
f: 42 600 61 02

REGON: 100522238  
NIP: 725 197 27 44

[www.ec1lodz.pl](http://www.ec1lodz.pl)  
[biuro@ec1lodz.pl](mailto:biuro@ec1lodz.pl)

ADRES KORESPONDENCYJNY: „EC1 ŁÓDŹ - MIASTO KULTURY” W ŁODZI 90-021 ŁÓDŹ UL. TUWIMA 46



### Klauzula informacyjna o przetwarzaniu danych

Na podstawie art. 13 ust. 1 i ust. 2 rozporządzenia Parlamentu Europejskiego i Rady (UE) 2016/679 z 27.4.2016 r. w sprawie ochrony osób fizycznych w związku z przetwarzaniem danych osobowych i w sprawie swobodnego przepływu takich danych oraz uchylenia dyrektywy 95/46/WE (dalej: RODO), informuję, że:

#### 1. Administrator danych:

Administratorem Pani/Pana danych osobowych jest „EC1 Łódź-Miasto Kultury” w Łodzi, 90-022 Łódź, ul. Targowa 1/3, tel. (42) 60-06-111, adres e-mail: [biuro@ec1lodz.pl](mailto:biuro@ec1lodz.pl).

#### 2. Inspektor ochrony danych:

Dane kontaktowe inspektora ochrony danych osobowych w „EC1 Łódź-Miasto Kultury” w Łodzi, 90-022 Łódź, ul. Targowa 1/3, tel. (42) 60-06-111, adres e-mail: [ido@ec1lodz.pl](mailto:ido@ec1lodz.pl)

#### 3. Cele przetwarzania danych osobowych

Dane osobowe są przetwarzane w celu zawarcia i realizacji umowy oraz wypełnienia obowiązków wynikających z przepisów prawa, np. prawa podatkowego, przepisów regulujących zasady rachunkowości.

#### 4. Podstawa prawna przetwarzania

Przetwarzanie Pani/Pana danych osobowych odbywać się będzie na podstawie art. 6 ust. 1 lit. b RODO (jest to niezbędne do wykonania umowy, której stroną jest osoba, której dane dotyczą).

Ponadto po zawarciu umowy są przetwarzane też na podstawie art. 6 ust. 1 lit. c RODO (np. dane z faktur), gdyż jest to niezbędne do wypełnienia obowiązku prawnego ciążącego na administratorze;

#### 5. Okres przechowywania danych osobowych

Pani/Pana dane osobowe są przetwarzane przez okres realizacji umowy, w tym obowiązków z tytułu gwarancji, rękojmi i serwisu (jeżeli dotyczy) oraz przez okres po jej zakończeniu wynikający z przepisów podatkowych i rachunkowych oraz zasad przedawnienia roszczeń cywilnoprawnych.

#### 6. Prawa:

- 1) Posiada Pani/Pan prawo dostępu do treści swoich danych osobowych (art. 15 RODO), prawo do ich sprostowania (art. 16 RODO), uzupełnienia (art. 16 RODO), prawo do ograniczenia ich przetwarzania, ale z wyłączeniem przypadków wskazanych w art. 18 ust. 2 RODO, m. in. prawo to nie będzie przysługiwało w takim zakresie, w jakim przetwarzanie danych osobowych będzie konieczne do dochodzenia ewentualnych roszczeń.
- 2) Nie przysługuje Pani/Panu prawo do przenoszenia danych osobowych (ze względu na brak przesłanek określonych w art. 20 RODO), prawo wyrażenia sprzeciwu wobec przetwarzania danych osobowych (gdyż podstawą prawną przetwarzania Pani/Pana danych osobowych jest art. 6 ust. 1 pkt b i c, a prawo usunięcia danych osobowych jest ograniczone tylko do tych danych, które nie są konieczne do realizacji celów wskazanych w art. 17 ust. 3 pkt b, d i e RODO, tj. do wywiązywania się z prawnego obowiązku wymagającego przetwarzanie danych, do ustalenia, dochodzenia i obrony roszczeń oraz do celów archiwalnych).
- 3) Ponadto, w szczególnych przypadkach prawa, powyższe mogą być ograniczone, ze względu np. na wymogi prawne, m.in. zawarte w prawie podatkowym lub w zasadach

rachunkowości. Więcej informacji na temat przysługujących praw zawarto w Rozporządzeniu Parlamentu Europejskiego i Rady (UE) 2016/679 z dnia 27 kwietnia 2016 r. w sprawie ochrony osób fizycznych w związku z przetwarzaniem danych osobowych i w sprawie swobodnego przepływu takich danych oraz uchylenia dyrektywy 95/46/WE (ogólne rozporządzenie o ochronie danych).

#### **7. Prawo wniesienia skargi do organu nadzorczego**

Przysługuje Pani/Panu prawo wniesienia skargi do Prezesa Urzędu Ochrony Danych Osobowych, ul. Stawki 2 00-193 Warszawa, tel. (22) 531-03-00, gdy uzna Pani/Pan, iż przetwarzanie danych osobowych Pani/Pana dotyczących narusza przepisy RODO.

#### **8. Konsekwencje niepodania danych osobowych:**

W przypadku nie podania danych osobowych – nie będzie możliwości zawarcia i realizacji umowy.

#### **9. Odbiorcy danych**

Pani/Pana dane osobowe są udostępniane:

- 1) upoważnionym pracownikom i osobom współpracującym przy wykonaniu umowy;
- 2) podmiotom świadczącym usługi IT;
- 3) podmiotom świadczące dodatkowe usługi dla Instytucji – audytorzy podatkowi, biegli rewidenci badający sprawozdanie finansowe,
- 4) podmiotom wspierającym usługi płatnicze świadczone drogą elektroniczną;
- 5) organom publicznym – na ich żądanie.

#### **10. Czy dane osobowe będą przekazywane do państwa trzeciego/organizacji międzynarodowej**

Pani/Pana dane osobowe nie będą przekazywane poza Europejski Obszar Gospodarczy (EOG).

#### **11. Zautomatyzowane podejmowanie decyzji, profilowanie:**

Nie dotyczy. Pani/Pana dane osobowe nie będą przetwarzane w sposób zautomatyzowany i nie będą profilowane.