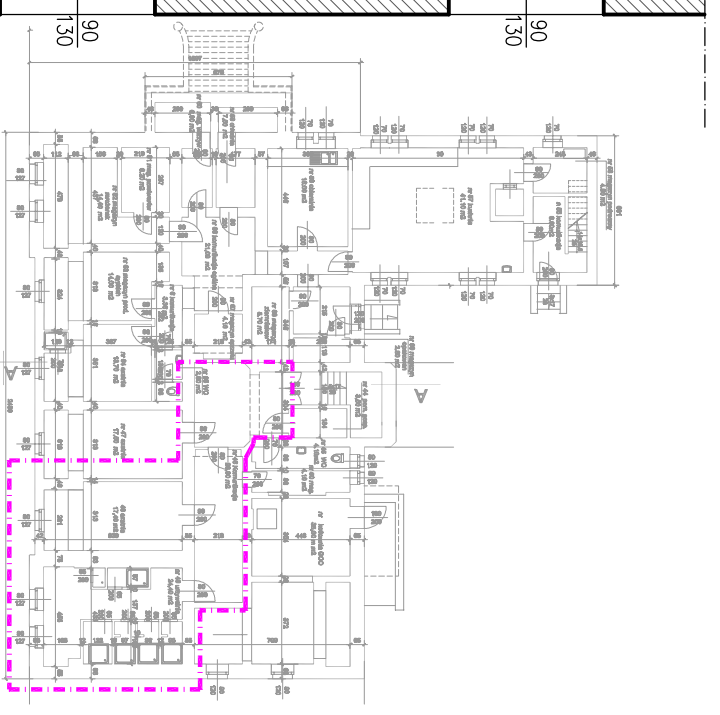
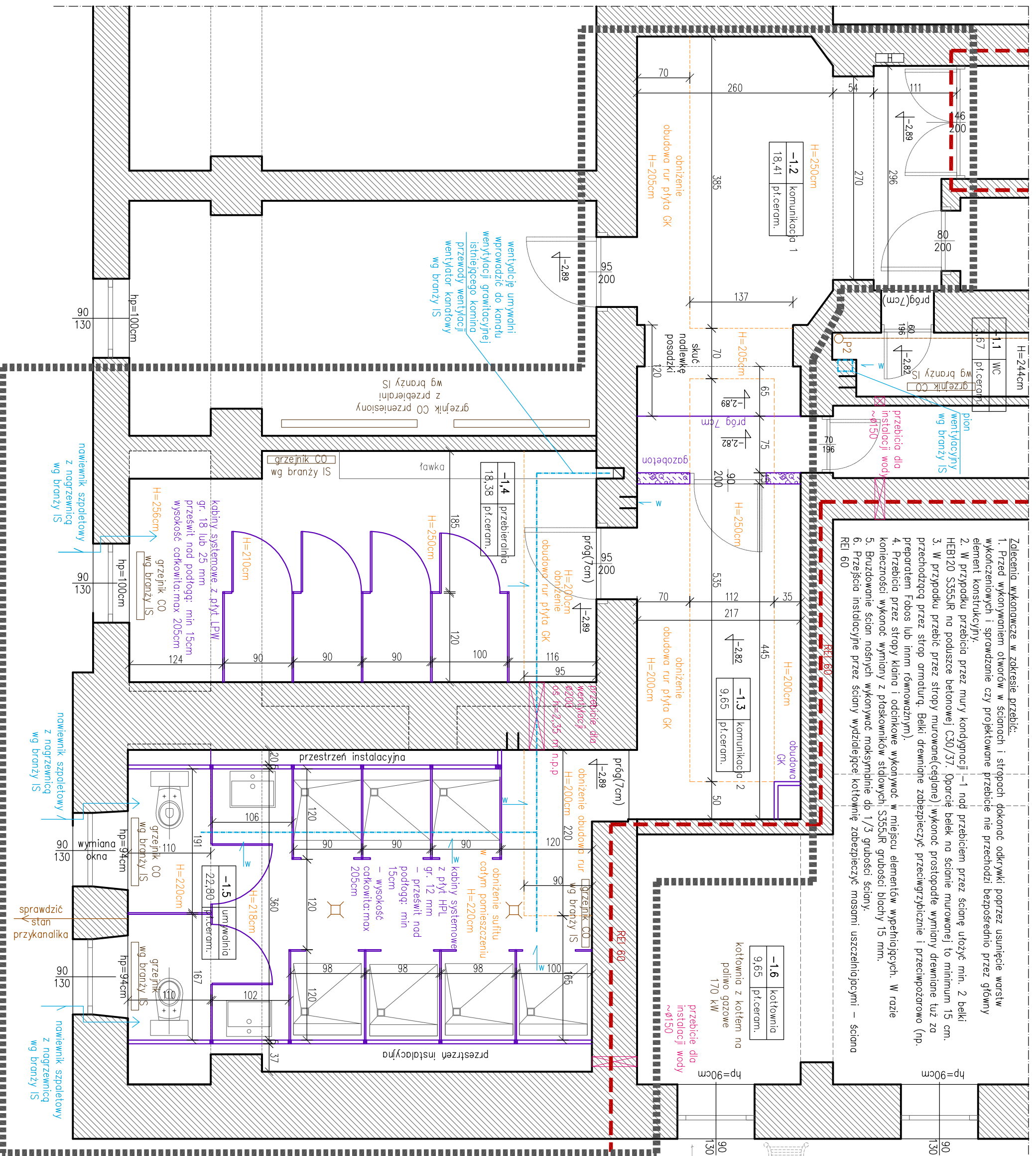


- Zalecenia wykonawcze w zakresie przebiegów:**
1. Przed wykonaniem otworów w ścianach i stropach dokonaj odkrywkę poprzez usunięcie warstw wykonanych i sprawdzenie czy projektowane przebiegi nie przechodzą bezpośrednio przez główne elementy konstrukcyjne.
  2. W przypadku przebiegów przez mury kondygnacji – 1 nad przebiegiem przez ścianę użyć min. 2 belki HEB120 S355JR na poduszce betonowej C30/37. Oparcie belek na ścianie murywanej to minimum 15 cm.
  3. W przypadku przebiegów przez stropy murywane (cegłane) wykonaj prostopadłe wzniesienie drewniane tuż za przechodzącą przez strop armaturą. Belki drewniane zabezpieczyć przeciwwyżbiźnie i przeciwpożarowo (np. preparatem Fobos lub innym równoważnym).
  4. Przebiegi przez stropy kłania i odcinkowe wykonaj w miejscu elementów wyekspozycyjnych. W razie konieczności wykonaj wymiary z płaskownikami stalowymi S355JR grubości blachy 15 mm.
  5. Brzdolowanie ścian nośnych wykonaj maksymalnie do 1/3 grubości ściany.
  6. Przebiegi instalacyjne przez ściany wydzielać kotłownik zabezpieczyć masami uszczelniającymi – ściana REI 60



**ZAKRES OPRACOWANIA**

- ściana istniejąca
- ściana projektowana
- murowana z gazobetonu
- ściana projektowana lekka zabudowa z wypełnieniem z wełny mineralnej
- ściana projektowana lekka zabudowa
- przepust instalacyjny/przebiegi ściany
- pion kanalizacji sanitarnej
- wpust podłogowy
- przykanalik kanalizacji sanitarnej
- wlot wentylacji
- hydrant

- UWAGI:**
1. W pomieszczeniu Umywalki przewidziano ścianki wydzielające przestrzeń instalacyjną w formie lekkiej zabudowy na pełną wysokość pomieszczenia.
  2. W ściankach GK w miejscu mocowania profili oraz elementów kablin przewidziane dodatkowe profile stalowe. Dopuszcza się zmianę technologii na ścianki murywane np. z gazobetonu pod warunkiem zachowania wymiarów kablin oraz przebiegów.
  3. Okładziny ściennie z płytek przewidziano do wysokości 2,20m.
  4. Przyjęto okładziny z płytek bezpośrednio przy urzędzeniach sanitarnych.
  5. Noda umywalki wkleić lustro.

|                                   |  |                  |
|-----------------------------------|--|------------------|
| Obiekt:                           | <b>DOM WZCZASÓW DZIECIĘCYCH</b><br><b>Budynek "WISLA"</b><br><b>ZADANIE 1</b>    |                  |
| Lokalizacja:                      | dz. nr 224/2 AM-6, obr. Zdrój,<br>ul. Wojska Polskiego 37, 57-340 Duszniki-Zdrój |                  |
| Inwestor:                         | Dom Wczasów Dziecięcych<br>ul. Wojska Polskiego 37, 57-340 Duszniki-Zdrój        |                  |
| <b>PROJEKT TECHNICZNY REMONTU</b> |  |                  |
| <b>ARCHITEKTURA, KONSTRUKCJA</b>  |  |                  |
| Projektant:                       | mgr inż. arch. Urszula Karpiowicz, 601DSOKKZ015                                  |                  |
|                                   | mgr inż. Marcin Kluczycki, DOŚ0281/P/WBKv16                                      |                  |
| Skala:                            | 1 : 50   | Data: 01.10.2019 |
| <b>RZUT PIWNIC</b>                |  | Rysunek nr:      |
| <b>A1</b>                         |  |                  |