
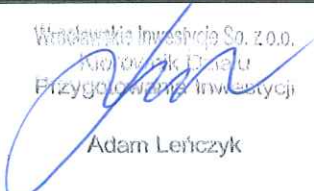
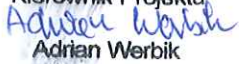


INWESTOR	<p>GMINA WROCLAW PL. NOWY TARG 1-8 50-141 WROCLAW</p>
PRZEDSTAWICIEL ZAMAWIAJĄCEGO	 <p>Wrocławskie Inwestycje Sp. z o.o. Ofiar Oświęcimskich 36, 50-059 Wrocław T +48 71 77 10 900 lub 901 F +48 71 77 10 904 E biuro@wi.wroc.pl www.wi.wroc.pl</p>
NAZWA ZADANIA	<p style="text-align: center;">Przebudowa ul. Dolnobrzeskiej: od ul. Średzkiej do ul. Krępickiej we Wrocławiu (prawo opcji)</p>  <p style="text-align: center;">OPIS PRZEDMIOTU ZAMÓWIENIA</p>

LOKALIZACJA INWESTYCJI	LEŚNICA	AM8 AM13	11/2 7; 76; 83; 84
------------------------	---------	-------------	-----------------------

SPORZĄDZIŁ MAREK MAKOWIECKI	SPRAWDZIŁ ADAM LEŃCZYK	ZATWIERDZIŁ ADRIAN WERBIK
	<p>Wrocławskie Inwestycje Sp. z o.o. Kierownik Biura Przygotowanie Inwestycji</p>  <p>Adam Leńczyk</p>	<p>Wrocławskie Inwestycje Sp. z o.o. Kierownik Projektu</p>  <p>Adrian Werbiak</p>

A. CZĘŚĆ OPISOWA

1. OPIS OGÓLNY PRZEDMIOTU ZAMÓWIENIA

1.1. Zakres rzeczowy zamówienia

Niniejszy dokument zawiera informacje i wymagania Zamawiającego opisujące przedmiot zamówienia obejmujący opracowanie niezbędnej dokumentacji projektowej z pozyskaniem wszystkich wymaganych dla realizacji celu opinii, uzgodnień administracyjnych oraz wykonanie robót w ramach kontraktu pn.: **Przebudowa ulicy Dolnobrzeskiej od ul. Średzkiej do ul. Krępickiej we Wrocławiu**, zwanej dalej "INWESTYCJA" i który stanowi element Specyfikacji Istotnych Warunków Zamówienia.

Zakres niniejszej przebudowy to odcinek ul. Dolnobrzeskiej o długości ok 142,0 m. Zakres zadania obejmuje:

- Przebudowę skrzyżowania ul. Dolnobrzeskiej z ul. Krępicką i ul. Wolską oraz z ul. Eluarda.
- Budowę, przebudowę ciągów pieszych, rowerowych
- Przebudowę zjazdów
- Budowę pasów technologicznych
- Wykonanie robót ziemnych związanych z robotami drogowymi
- Budowę elementów bezpieczeństwa ruchu drogowego
- Wyniesienie projektu organizacji ruchu zastępczego/docelowego
- Budowę, przebudowę odwodnienia, sieci wodociągowej i kanalizacji sanitarnej
- Budowę sieci MKT
- Przebudowę, budowę oświetlenia drogowego
- Założenie i odtworzenie trawników
- Prace demobilizacyjne zaplecza i placu budowy, utylizacja odpadów zgodnie z planem gospodarowania odpadami
- Uporządkowanie terenu

1.2. Klasyfikacja robót wg słownika CPV (klasy i kategorie)

45110000-1	Roboty w zakresie burzenia i rozbiórki obiektów budowlanych; roboty ziemne
45233200-1	Roboty w zakresie różnych nawierzchni
45233290-8	Instalowanie znaków drogowych
45112700-2	Roboty w zakresie kształtowania terenu
45231000-5	Roboty budowlane w zakresie budowy rurociągów, ciągów komunikacyjnych i linii energetycznych
45232400-6	Roboty budowlane w zakresie kanałów ściekowych
45231300-8	Roboty w zakresie kształtowania terenów zielonych
45233290-8	Instalowanie znaków drogowych
45100000-8	Przygotowanie terenu pod budowę
45231300-8	Roboty budowlane w zakresie budowy wodociągów i rurociągów do odprowadzania ścieków

1.3. Podstawa opracowania

Podstawą opracowania opisu przedmiotu zamówienia są:

- a) Projekt budowlany i wykonawczy „Przebudowa ul. Dolnobrzeskiej od ul. Średzkiej do ul. Krępickiej we Wrocławiu”.
- b) Projekt budowlany i wykonawczy „Budowa i przebudowa sieci wodociągowej oraz przebudowa sieci kanalizacji sanitarnej w ul. Dolnobrzeskiej na odcinku od ul. Średzkiej do ul. Krępickiej we Wrocławiu”
- c) Ustawa z dnia 7 lipca 1994 r. Prawo Budowlane (tekst jednolity: Dz. U. z 2021 r. poz. 2351 z późn. zm.);
- d) Zarządzenie Prezydenta Wrocławia nr 1217/19 z dnia 28.06.2019 r.
- e) Polskie Normy;
- f) Inne przepisy szczególne i zasady wiedzy technicznej przywołane w niniejszym OPZ związane z procesem budowlanym projektowania i wykonania przedmiotu zamówienia.

Powyższa lista nie zawiera całości dokumentów potwierdzających zgodność planowej inwestycji z polskim prawem i wymaganiami Zamawiającego. Nie wymienienie tytułu jakiegokolwiek dziedziny, grupy czy też podgrupy nie zwalnia Wykonawcy od obowiązku stosowania wymogów określonych polskim prawem.

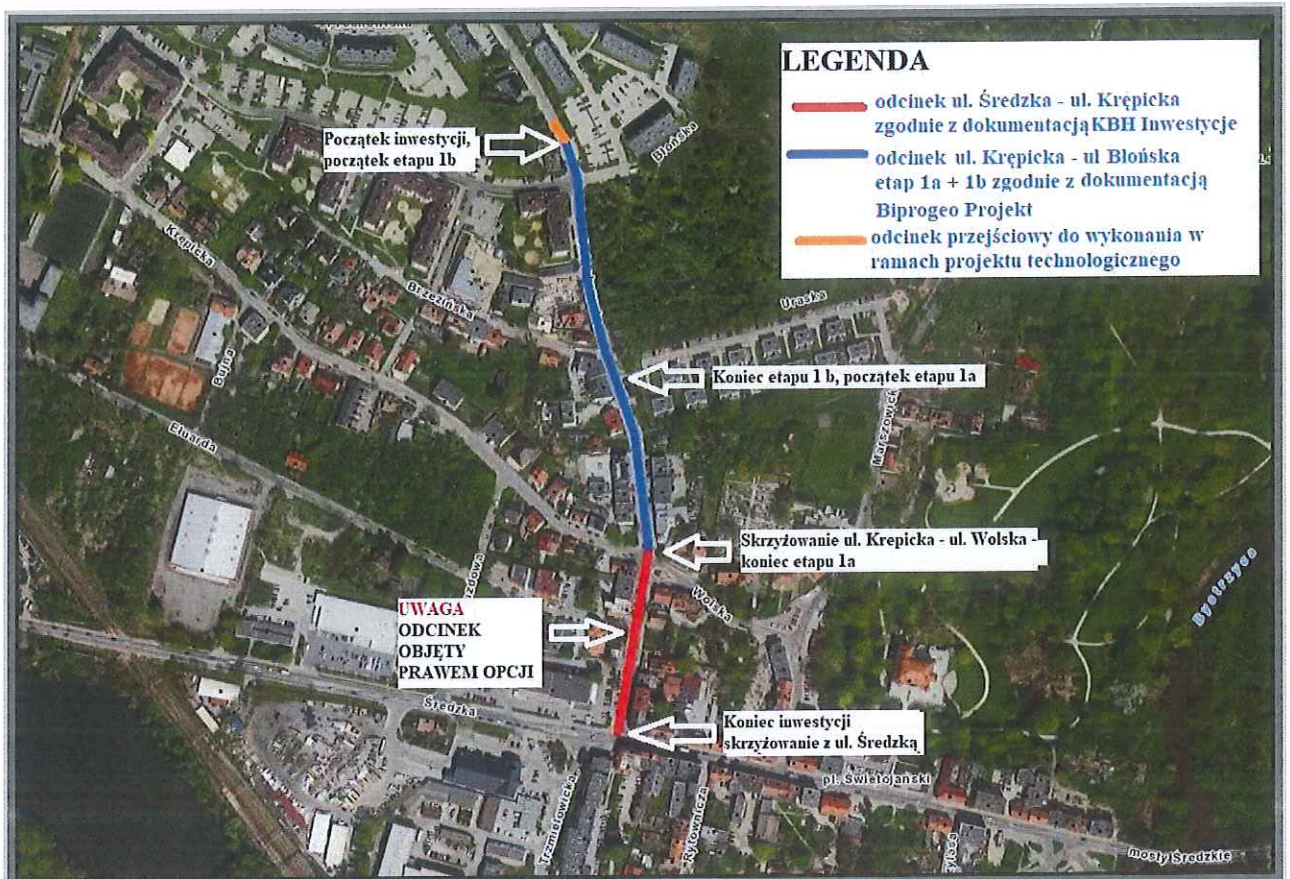
Celem opracowania niniejszego opisu przedmiotu zamówienia jest przedstawienie wytycznych dla realizacji robót budowlanych oraz opracowania dokumentacji powykonawczej po zakończonej inwestycji.

1.4. Charakterystyczne parametry określające wielkość i zakres przedmiotu zamówienia

1.4.1. Przedmiot planowanej inwestycji

Głównym zadaniem inwestycyjnym jest podniesienie, jakości życia mieszkańców w obszarach:

- ✓ KOMUNIKACJI: budowa ciągów komunikacyjnych wraz z przebudową nawierzchni jezdni
- ✓ BEZPIECZEŃSTWA: poprzez wykonanie wyniesionych przejść dla pieszych wraz z ich doświetleniem



Rys. 1 Plan orientacyjny inwestycji z prawem opcji oraz etapem 1a + 1b

Zakres rzeczowy inwestycji można podzielić na:

1. Przygotowanie opracowań związanych z prowadzeniem robót budowlanych
2. Realizację robót budowlanych na podstawie Zaświadczenia o braku sprzeciwu nr 2267/2020 z dnia 26.02.2020 r. dla zadania pod nazwą: „Przebudowa ul. Dolnobrzeskiej od ul. Średzkiej do ul. Krępickiej we Wrocławiu.
3. Realizację robót budowlanych na podstawie Zaświadczenia Wojewody Dolnośląskiego z dnia 29.08.2019r. pod nazwą: „Przebudowa sieci wodociągowej w pasie drogowym DK nr 94 ul. Średzka we Wrocławiu”.
4. Pozwolenie na budowę decyzja nr 3543/2019 z dnia 05.08.2019 r. dla zadania pod nazwą: „Budowa i przebudowa sieci wodociągowej oraz przebudowa sieci kanalizacji sanitarnej w ul. Dolnobrzeskiej na odcinku od ul. Średzkiej do ul. Krępickiej we Wrocławiu”.

Ad1.

- a) Program Zapewnienia Jakości
- b) Wystąpienie z wnioskiem do DWKZ o wydanie decyzji na prowadzenie badań archeologicznych
- c) Harmonogram Wykonania Robót
- d) Inwentaryzacja majątku ZDiUM
- e) Opracowanie operatu kolaudacyjnego/dokumentacji powykonawczej

Ad2, 3, 4

- a) Przebudowę ul. Dolnobrzeskiej
- b) Przebudowę skrzyżowania ul. Dolnobrzeskiej z ul. Krępicką i ul. Wolską oraz z ul. Eluarda.
- c) Budowę, przebudowę ciągów pieszych, rowerowych

- d) Przebudowę zjazdów
- e) Budowę pasów technologicznych
- f) Wykonanie robót ziemnych związanych z robotami drogowymi
- g) Budowę elementów bezpieczeństwa ruchu drogowego
- h) Wyniesienie projektu organizacji ruchu zastępczego/docelowego
- i) Budowę, przebudowę odwodnienia, sieci wodociągowej i kanalizacji sanitarnej
- j) Budowę sieci MKT
- k) Przebudowę, budowę oświetlenia drogowego
- l) Założenie i odtworzenie trawników
- m) Prace demobilizacyjne zaplecza i placu budowy, utylizacja odpadów zgodnie z planem gospodarowania odpadami
- n) Uporządkowanie terenu

Szczegółowy zakres inwestycji z podziałem na etapy znajduje się w projektach budowlanych i wykonawczych stanowiących załącznik nr 1 do niniejszego opisu przedmiotu zamówienia.

1.4.2. Dodatkowe obowiązki Wykonawcy

Wykonawca będzie zobowiązany do:

A. Prowadzenia realizacji zadania przy uwzględnieniu:

- Zapewnienia spełnienia wymogów bezpieczeństwa użytkowania;
- Zapewnienia spełnienia wymogów warunków ochrony środowiska;
- Zapewnienia spełnienia wymogów warunków użytkowych;
- Zapewnienia spełnienia wymogów poszanowania interesów osób trzecich;
- Zapewnienia spełnienia wymogów dotyczących wyrobów budowlanych;
- Zapewnienia dostępności dla osób niepełnosprawnych w tym dla osób poruszających się na wózkach inwalidzkich, osób niedowidzących i niewidomych;
- Zapewnienia dojazdu i dojazdu do wszystkich budynków i obiektów oraz umożliwienie obsługi mieszkańców przez służby komunalne (wywóz śmieci, dojazd pojazdów uprzywilejowanych itp.);
- Zapewnienia trwałości, energooszczędności i odporności obiektów na wandalizm;
- Warunków technicznych wykonania i odbioru instalacji sanitarnych, elektrycznych, teletechnicznych;
- Zarządzenia Dyrektora ZDiUM we Wrocławiu nr 15/09 z dnia 04.05.2009 w sprawie wykonania zarządzenia nr 4593/08 Prezydenta Wrocławia z dnia 24.10.2008 ws. ustalenia zasad gospodarowania materiałem pochodzącym z rozbiórek dróg publicznych i dróg wewnętrznych oraz obiektów budowlanych położonych w granicach administracyjnych Miasta Wrocławia – **załącznik nr 3**;
- Wytocznych w sprawie zasad obrotu materiałem rozbiórkowym pochodzącym z dróg, należącym do innych gestorów sieci – **załącznik nr 5**;
- Zarządzenia Prezydenta Wrocławia dotyczącego poruszania się pojazdów ciężarowych;
- Wytocznych ZDIUM dotyczących odwodnienia drogowego - **załącznik nr 13**;
- Wytocznych MPWiK dostępnych na stronie internetowej MPWiK pod adresem <http://www.mpwik.wroc.pl/wytoczne/> lub w **załączniku nr 4**.
- Zarządzenia Prezydenta Wrocławia nr 1217/19 z dnia 28 czerwca 2019r. ws. ochrony drzew i rozwoju terenów zieleni Wrocławia – **załącznik nr 6**

B. Sporządzania protokołów z Rad Budowy lub z innych spotkań dotyczących realizacji zadania, a po akceptacji Zamawiającego rozesłania do wszystkich zainteresowanych stron.

1.5. Aktualne uwarunkowania wykonania przedmiotu zamówienia

1.5.1. Lokalizacja i stan istniejący

Ulica Dolnobrzeska zlokalizowana jest w zachodniej części Wrocławia w dzielnicy Fabryczna na osiedlu Leśnica. Odcinek objęty opracowaniem o długości ok. 142,0 m zlokalizowany jest pomiędzy ul. Średzką a ul. Krępicką.

Teren, na którym zlokalizowane jest przedmiotowe zadanie znajduje się w obszarze obowiązywania MPZP nr 247 dla północnej części zespołu urbanistycznego Leśnica oraz Parku Leśnickiego we Wrocławiu (Uchwała nr XLVII/3032/06 Rady Miejskiej Wrocławia z dnia 16 lutego 2016 r.) Zgodnie z nim ul. Dolnobrzeska oznaczona jest, jako droga zbiorcza 1KD-Z

– droga powiatowa nr 2052D. Ulicą odbywa się ruch komunikacji zbiorowej w rejonie objętym opracowaniem znajdują się dwa przystanki autobusowe.

Ul. Dolnobrzeska znajduje się w strefie ścisłej ochrony konserwatorskiej historycznego układu urbanistycznego miasta Leśnicy wraz z archeologicznymi nawarstwieniami kulturowo - osadniczymi dla obszaru objętego wpisem do rejestru zabytków o numerze 353/A/04.

W stanie istniejącym ulica Dolnobrzeska na odcinku od ul. Średzkiej do ul. Krępickiej posiada przekrój uliczny ograniczony w przeważającej części opornikiem kamiennym jedynie odc. od ul. Średzkiej do ul. Eluarda ograniczony jest krawężnikiem betonowym 15x30. Jezdnia o nawierzchni bitumicznej w złym stanie technicznym. Na całej długości odcinka nawierzchnia jest spękana, z licznymi uszkodzeniami warstw asfaltowych. Wykonano wiele remontów cząstkowych.

Odwodnienie jezdni odbywa się poprzez spadki podłużne i poprzeczne do wpustów ulicznych, które włączone są za pomocą przykanalików do sieci kanalizacji deszczowej zlokalizowanej w jezdni.

Na całym odcinku objętym opracowaniem występują obustronne chodniki o zmiennej szerokości i nawierzchni. Po stronie prawej chodnik ma nawierzchnię z kostki betonowej natomiast po stronie lewej do ul. Eluarda nawierzchnia z płyt betonowych 50x50 x 7. Od ul. Eluarda do ul. Krępickiej nawierzchnia bitumiczna. Wzdłuż odcinka objętego opracowaniem występuje zabudowa mieszkaniowa wielorodzinna.

1.6. Ogólne właściwości funkcjonalno-użytkowe

Wykonawca wykona wszystkie czynności wynikające z dokumentów wchodzących w skład zamówienia, jak również zastosuje się do poniższych wytycznych:

1. Udostępnienia terenu budowy innym Wykonawcom realizującym swoje zadania w obszarze inwestycji oraz koordynacji prowadzonych robót budowlanych
2. Zapewnienia dostępności dla osób niepełnosprawnych w tym dla osób poruszających się na wózkach inwalidzkich, osób niedowidzących i niewidomych.
3. Zapewnienia dojścia i dojazdu do wszystkich budynków i obiektów oraz umożliwienie obsługi mieszkańców przez służby komunalne (wywóz śmieci, dojazd pojazdów uprzywilejowanych itp.).
4. Wykonanie robót budowlanych oraz oddanie do użytku przedmiotu zamówienia należy zrealizować zgodnie z obowiązującymi przepisami i wszelkimi aktami prawnymi właściwymi dla przedmiotu zamówienia, z przepisami techniczno - budowlanymi, obowiązującymi polskimi normami, wytycznymi oraz zasadami wiedzy technicznej.
5. W celu oszacowania i wyceny zakresu robót dla potrzeb sporządzenia oferty należy kierować się: opracowanymi projektami budowlanymi, wykonawczymi, STWiOR oraz przedmiarami robót, wynikami szczegółowych wizji terenowych i inwentaryzacji własnych, wynikami badań i pomiarów własnych, wynikami opracowań własnych, zapisami niniejszego opisu przedmiotu zamówienia z załącznikami.
6. Zamawiający nie będzie ponosił odpowiedzialności wobec Wykonawcy za jakiegokolwiek warunki, przeszkody czy okoliczności, które mogą mieć wpływ na wykonanie przedmiotu umowy i uważa, że wartość robót w ofercie jest prawidłowa i wystarczająca na pokrycie wszystkich spraw oraz rzeczy koniecznych do wykonania jego obowiązków wynikających z wykonania przedmiotu

zamówienia i że wykonawcy nie przysługuje żadna dodatkowa zapłata z powodu braku zrozumienia czy krótkowzroczności w odniesieniu do takich spraw lub rzeczy po stronie Wykonawcy.

7. Zaleca się, aby Wykonawca dokonał wizji lokalnej w terenie oraz zdobył wszelkie informacje, które mogą być konieczne do prawidłowej wyceny wartości zamówienia.
8. Wykonawca poniesie odpowiedzialność za działania i zaniechania osób, którym powierza wykonanie przedmiotu umowy, jak za własne działania lub zaniechania.
9. Wykonawca udostępni OPZ osobom, którym powierzy wykonanie części przedmiotu umowy oraz będzie koordynować prace w takim przypadku, a także zapewni udział osób, którym powierzy wykonanie części przedmiotu umowy w spotkaniach Rady Budowy.
10. Wykonawca poniesie wszelkie koszty związane z uzyskiwaniem opinii tudzież uzgodnień administracyjnych oraz innych opłat niezbędnych do rozpoczęcia budowy, ukończenia, uruchomienia i konserwacji całości robót zgodnie z Kontraktem m.in. wniesieniem kaucji (max. 20 tys. złotych) za użyczony teren na konto jednostek UM Wrocław.
11. Wykonawca przed czasowym wejściem w teren wykona szczegółową inwentaryzację fotograficzną stanu istniejącego, w tym aktualnego stanu zieleni (w razie rozbieżności w stosunku do inwentaryzacji dendrologicznej o fakcie tym należy powiadomić Inżyniera).
12. Wszystkie wykonane roboty będą zgodne z niniejszymi wytycznymi oraz specyfikacjami technicznymi załączonymi przez Zamawiającego. Dane określone w ww. dokumentach będą uważane za wartości docelowe, od których dopuszczalne są odchylenia w ramach określonego przedziału tolerancji. Cechy materiałów, urządzeń i elementów budowli muszą być jednorodne i wykazywać zgodność z określonymi wymaganiami, a odchylenia nie mogą przekraczać określonego przedziału tolerancji.
13. Materiały i wyroby budowlane stosowane przez Wykonawcę przy wykonywaniu robót muszą być nowe i nieużywane, odpowiadać wymaganiom norm i przepisów wymienionych w niniejszych wytycznych mając wymagane polskimi przepisami świadectwa dopuszczenia do obrotu oraz odpowiadać wymaganiom projektu budowlanego i projektów wykonawczych. Materiały mają być akceptowane przez Zamawiającego/Inżyniera przed ich wbudowaniem. Materiały winny posiadać atesty lub aprobaty techniczne oraz zgodę państwowego powiatowego inspektora sanitarnego. Składowanie materiałów ma być zgodne z zaleceniami producentów tych materiałów. Za spełnienie wymagań jakościowych dotyczących materiałów i wyrobów budowlanych ponosi odpowiedzialność Wykonawca.

1.7. Szczegółowe właściwości funkcjonalno-użytkowe

Ulica Dolnobrzeska znajduje się na zachodnich krańcach Wrocławia, na terenie osiedla Leśnica. Rozpoczyna się od skrzyżowania z ulicą Średzką i biegnie poprzez Las Mokrzański w kierunku Brzegu Dolnego przechodząc w pewnym momencie w ulicę Wińską. W stanie istniejącym (w zakresie inwestycji) ulica Dolnobrzeska posiada nawierzchnię bitumiczną w złym stanie technicznym. Na całej długości występują spękania z licznymi uszkodzeniami warstw bitumicznych konstrukcji nawierzchni. Ulica wyposażona jest w ciąg pieszy po stronie zachodniej. Ruch rowerowy odbywa się po jezdni. Jezdnia ograniczona jest po dwóch stronach krawężnikami, a odwodnienie odbywa się poprzez ścieki i wpusty drogowe. Szerokość jezdni wynosi ok. 6,5 - 7,0 m.

Zestawienie dokumentacji, która stanowi **załącznik nr 1 do OPZ**

SPIS ZAWARTOŚCI DOKUMENTACJI PROJEKTOWEJ

Projektant KBH Inwestycje sp. z o. o. sp. k.

Symbol tomu	Nazwa opracowania
2583/1	PROJEKT ZAGOSPODAROWANIA TERENU
2583/2	PROJEKT DROGOWY
2583/3	PROJEKT ODWODNIENIA
2583/4	PROJEKT OŚWIETLENIA
2583/5	PROJEKT MKT
2583/6	PROJEKT ZABEZPIECZENIA I OTWORZENIE OSNOWY GEODEZYJNEJ
2583/7	PROJEKT ORD
2583/8	PROJEKT ORZ
2583/9	STWIORB
2583/10	PRZEDMIARY

Projektant BESKO Elżbieta Staworko, Bogdan Staworko s.c.

Nazwa opracowania
PROJEKT BUDOWLANY
PROJEKT ZAGOSPODAROWANIA TERENU
PROJEKT PRZEBUDOWY SIECI WOD-KAN (TECHNOLOGIA)
PROJEKT ODBUDOWY NAWIERZCHNI
PROJEKT ORZ
STWIORB
OPINIA GEOTECHNICZNA
PRZEDMIARY

1.7.1. Zakres opracowania

1.7.1.1. Branża drogowa

1.7.1.1.1. Jezdnia

Ul. Dolnobrzeska znajduje się w strefie ścisłej ochrony konserwatorskiej historycznego układu urbanistycznego miasta Leśnicy wraz z archeologicznymi nawarstwieniami kulturowo - osadniczymi dla obszaru objętego wpisem do rejestru zabytków o numerze 353/A/04 w związku z tym poza nawierzchnią jezdni rodzaje i zakres wymian pozostałych nawierzchni podlegają uzgodnieniu z Miejskim Konserwatorem Zabytków.

W celu ujednoczenia nawierzchni przyjęto:

- Nawierzchnię jezdni – mineralno - bitumiczna
- Nawierzchnię ciągu rowerowego- bitumiczną
- Parking publiczny przy skrzyżowaniu z ulicą Średzką -- kostka betonowa 20x20x8 w kolorze grafitowym w bezpośrednim sąsiedztwie drzewa kostka ekologiczna 20x20x8;
- Nawierzchnię mineralno-żywiczną w rejonie istniejącego drzewa;

Obramowania jezdni z krawężnika betonowego należy wymienić na opornik kamienny. W celu odprowadzenia wód opadowych z jezdni zastosowano ścieki z 2 rzędów kostki kamiennej 18x20.

Na fragmentach wlotów ulicy Pawła Eluarda i ulicy Krępickiej objętych remontem należy usunąć nawierzchnie bitumiczną ułożoną na nawierzchni z kostki kamiennej, celem jej wyeksponowania; pozostawioną nawierzchnię wyregulować.

Obramowanie jezdni stanowią krawężniki kamienny staroużyteczny 12x25 posadowiony na ławie z oporem z betonu C12/15 o wymiarach 15×15+15×27 cm. Światło krawężnika wystającego wynosić będzie 12 cm, wtopionego 2 cm. Ława betonowa powinna mieć, co 50 m przerwę dylatacyjną szerokości 1-2 cm, wypełnioną bitumiczną masą zalewową.

Krawężnik ustawiony nad przerwą dylatacyjną w ławie również powinien być w tym miejscu przzerwany (spoina krawężnika). Krawężniki należy ustawiać bezpośrednio na świeżej mieszance betonowej uformowanej ławy. Spoiny krawężników nie powinny przekraczać 10 mm. Nie należy wypełniać spoin zaprawą cementową.

1.7.1.1.2. Ciągi piesze

W celu ujednoczenia nawierzchni przyjęto:

- Nawierzchnię chodników:
 - płyty chodnikowe 50x50x7
 - kostka betonowa 20x20x8 w kolorze grafit na zjazdach do posesji
 - opaska z kostki granitowej 9/11
 - kostka betonowa 20x10x8 w kolorze żółtym typu STOP na przejściach dla pieszych (szer. 0,7 m) i peronach autobusowych (szer. 0,3 m)
 - kostka granitowa 9/11 na narożniku chodnika u zbiegu ulic Pawła Eluarda i Dolnobrzeskiej (przy ul. P. Eluarda 1)

Obramowaniem chodników będą obrzeża betonowe 8×30 cm posadowione na ławie z C12/15 o wymiarach 15×20 cm. Obrzeża należy ustawiać bezpośrednio na świeżo wykonanej ławie betonowej. Spoiny obrzeży nie powinny przekraczać 7 mm. Nie wypełniać spoin zaprawą cementową.

Wykonawca zadania zobowiązany jest na etapie realizacji robót budowlanych do uzyskania od właściciela nieruchomości zgodny na czasowe zajęcie działki nr 78 AM 13 obręb Leśnica celem wykonania jednolitej nawierzchni ciągu pieszego.

1.7.1.1.3. Drogi rowerowe

W celu ujednoczenia nawierzchni przyjęto nawierzchnię ciągu rowerowego jako bitumiczną

1.7.1.1.4. Przystanki autobusowe

W rejonie objętym opracowaniem znajdują się dwa przystanki autobusowe.

Szczegółowy zakres przebudowy ul. Dolnobrzeskiej przedstawia projekt wykonawczy oraz STWiOR wraz z aneksem nr 1 – załącznik nr 1

1.7.1.1.5. Zmiany do opracowanej dokumentacji projektowej !!!

W celu polepszenia warunków siedliskowych drzewa nr 1 (jesion wyniosły) należy wprowadzić następujące zmiany w rodzaju nawierzchni, wg poniższego szkicu:

- częściowo zamienić nawierzchnię terraway na zwykłą ziemię obsianą trawą;
- zamienić zwykłą kostkę betonową na kostkę betonową ekologiczną na ostatnim miejscu parkingowym, tak aby uciągnąć powierzchnię przepuszczalną i połączyć z planowanym trawnikiem.



1.7.1.2. Branża sanitarna

1.7.1.2.1. Kanalizacja deszczowa

Pozostawiono bez zmian sposób odwodnienia ulicy.

W związku z korektą trasowania nawierzchni jezdni należy przesunąć część istniejących wpustów – przesunięcie w granicach 2 m. Wydłużenie podłączenia wykonać z rury PP zachowując średnicę istniejącego przykanalika. W razie konieczności zastosować kształtki przejściowe uwzględniające rodzaj materiału istniejącego przykanalika.

Wpust deszczowy (standardowy lub krawężnikowy) wykonać, jako nowy wraz z betonową studzienką wpustu dn500.

W celu odprowadzenia wód opadowych z jezdni zastosowano ścieki z 2 rzędów kostki kamiennej 18x20.

Skrzyżowanie jest obecnie odwadniane przez 4 wpusty uliczne, z czego 1 jest włączony bezpośrednio do kolektora dn700 w ul. Krępickiej.

Z uwagi na zmianę lokalizacji jednego z wpustów (oznaczony, jako wp1) zaprojektowano jego podłączenie do istniejącej kanalizacji poprzez wykorzystanie studzienki wpustu istniejącego.

1.7.1.2.2. Sieć wodociągowa

Sieć wodociągowa zostanie przebudowana na odcinku od istniejącej zasuwy DN150 zlokalizowanej na skrzyżowaniu ulic Dolnobrzeskiej i Średzkiej do zasuwy zlokalizowanej na skrzyżowaniu ulic Dolnobrzeskiej, Krępickiej i Wolskiej. Trasa wodociągu przebiega w większości po trasie istniejącej z wyjątkiem odcinka pomiędzy punktami pz2 (na wysokości ul. Dolnobrzeskiej 1a) i pz5 (na wysokości ul. Dolnobrzeskiej 3).

Przewidziano przebudowę istniejącego hydrantu podziemnego zlokalizowanego w jezdni na skrzyżowaniu ul. Dolnobrzeskiej z ul. P. Eluarda. Zaprojektowano hydrant nadziemny, przeniesiono go w chodnik w sąsiedztwie budynku nr 1 przy ul. P. Eluarda. Z uwagi na odległość od ściany budynku mniejszą od 5,0m

obsługę budynku dla celów ppoż. przewiduje się z hydrantu zlokalizowanego na skrzyżowaniu ul. Dolnobrzeskiej, Krępickiej i Wolskiej (odległość od budynku ok. 60m).

W zakresie inwestycji jest przepięcie lub przebudowa czterech przyłączy.

Ponadto do wykonania jest przepięcie czterech istniejących sieci wodociągowych – trzy z nich wykonane z PEHD (de125), jedna z żeliwa (DN125). W miarę możliwości należy wykorzystać istniejące zasowy.

Szczegółowy zakres przebudowy sieci wodociągowej przedstawia projekt wykonawczy oraz przedmiar robót

1.7.1.2.3. Kanalizacja sanitarna

Do wykonania jest kanał sanitarny DN 0,2m o długości 65,2m oraz przebudowę czterech przyłączy wpiętych bezpośrednio do przebudowywanego kanału. Trzy z nich zostaną przebudowane do granicy pasa drogowego, jeden z nich wpięty zostanie do studzienki rewizyjnej. Istniejąca studnia SI1 została przebudowana w czasie realizacji wcześniejszego zadania, w zakresie obecnego zadania jest przebudowa studni SI2 o DN1000.

Jeśli zajdzie taka potrzeba, należy wbudować odpowiednie przejście szczelne lub króciec GE.

Istniejący kanał sanitarny zostanie przebudowany na odcinku od istniejącej studni SI1 (zlokalizowanej na skrzyżowaniu ulic Dolnobrzeskiej i Pawła Eluarda) do istniejącej studni SI2 (zlokalizowanej w okolicach skrzyżowania ulic Dolnobrzeskiej i Średzkiej). Trasa kanału sanitarnego przebiega po trasie istniejącej.

Należy przewidzieć odcinki położone metodą bezrozkopową oraz zastosowanie rur osłonnych na sieciach w strefach ochrony drzew (SOD) drzew

Szczegółowy zakres przebudowy sieci kanalizacji sanitarnej przedstawia załączony do OPZ projekt wykonawczy oraz przedmiar robót

1.7.1.3. Branża elektroenergetyczna

1.7.1.3.1. Przebudowa oświetlenia drogowego

Zakres prac obejmuje:

- ✓ Montaż słupów oświetleniowych SAL 9,8 wraz z oprawami TECEO 1 LED
- ✓ Budowę linii zasilającej
- ✓ Montaż sterowania projektowanym oświetleniem
- ✓ Budowę szafy zasilającej
- ✓ Demontaż istniejących słupów oświetleniowych i linii kablowej

Zgodnie z wytycznymi inwestora i warunkami technicznymi przyłączenia projektowane oświetlenie zasilone będzie z szafki złączowo-pomiarowej zainstalowanej w miejscu wskazanym na rysunku przez wpięcie w istniejący kabel 2 x 4x120 biegnący od stacji R2718 przy ul. Wolskiej.

Oświetlenie projektowanej fragmentu ulicy Dolnobrzeskiej zaprojektowano oprawami ledowymi TECEO 1 LED, o mocy 71W wzdłuż ulicy i 55W na potrójnym słupie na skrzyżowaniu. Oprawy mocowane będą na słupach aluminiowych okrągłych SAL-9.8.

Słupy ustawione będą na fundamentach prefabrykowanych.

Zasilanie słupów wykonane będzie kablem YAKSY 4x35 ułożonym w przepustach kablowych SRS 110 mm pod wjazdami i DVK 110 mm pod chodnikami na głębokości 0,7 m w 20 cm warstwie piasku z przykryciem folią w kolorze niebieskim.

Na skrzyżowaniach kabla z jezdnią, wjazdami na posesję i innymi instalacjami podziemnymi stosować rury ochronne SRS 110 mm na głębokości 0,8 m.

Ponadto w czasie robót ziemnych w ul. Dolnobrzeskiej należy zabezpieczyć rurami połówkowymi kabel w kierunku słupa 201/108 ul. Krępicka jak pokazano na rysunkach.

Uwagi:

Słupy malowane w kolorze RAL 9006.

Słupy do wysokości 2,5m należy malować farbą antyplakatową i antygrafiti w technologii trwałego zabezpieczenia – „HLG System” lub równoważnej.

Słupy ustawione będą w miejscach słupów istniejących. Dlatego dla potrzeb projektu przyjęto istniejącą numerację słupów.

Docelową numerację słupów ustali z inwestorem wykonawca robót na etapie wykonawstwa.

Przewiduje się zastosowanie inteligentnego sterowania projektowanym oświetleniem systemu OWLET firmy Schreder lub równoważnego.

Sterownik centralny zlokalizowany będzie w szafce sterowniczej zainstalowanej przy szafce złączowo-pomiarowej przy słupie 402/108. Sterowniki lokalne zainstalowane będą bezpośrednio w oprawach.

Sterowniki lokalne mogą być zainstalowane albo we wnękach słupowych albo bezpośrednio w oprawach. Proponuje się zainstalowanie sterowników we wnękach słupowych

Należy przewidzieć odcinki położone metodą bezrozkopową oraz zastosowanie rur osłonnych na sieciach w strefach ochrony drzew (SOD) drzew.

Szczegółowy zakres zadania przedstawia załączony do OPZ projekt wykonawczy oraz przedmiar robót oświetlenie drogowe

1.7.1.4. Branża teletechniczna

1.7.1.4.1. MKT

Wzdłuż całego odcinka objętego opracowaniem zaprojektowano Miejski Kanał Technologiczny MKT.

W obszarze planowanej przebudowy ulicy Dolnobrzeskiej przewiduje się wybudowanie Miejskich Kanałów Technologicznych. W ich zakresie projektuje się ułożenie dwuotworowej kanalizacji kablowej z rur DVR110/ DVK110, natomiast pod jezdniami należy zastosować rury RHDPE110/6,3. W kanalizacji pierwotnej przewiduje się ułożenie rurki

RHDPE 40/3,7mm i wiązki mikrorurek mikrokanalizacji w wiązce 7x10/1,0mm.

Ciąg rurowy kanalizacji kablowej należy wybudować zgodnie z normą ZN-WIMUMWR-02. Rury układać w uprzednio przygotowanym wykopie na 10 cm warstwie podsypki z piasku lub ziemi miałkiej na głębokości podstawowej 0,7m, a pod jezdniami na głębokości min. 1,0m. Jedynie na odcinkach kolizji z istniejącym uzbrojeniem terenu, gdzie niemożliwe jest zachowanie normatywnej odległości od skrajni innych obiektów budowlanych oraz przy wprowadzeniu rur do studni kablowych, dopuszcza się ułożenie projektowanych rur na głębokości innej niż podstawowa. Dno wykopu przed ułożeniem rur musi być starannie wyrównane oraz wolne od kamieni, elementów metalowych, gruzu i innych zanieczyszczeń. Podczas układania rurociągu należy zwrócić uwagę na to, aby miały zapewnioną jednakową konfigurację ciągów rur w rowie kablowym na całej trasie, bez zmian i krzyżowań rur oraz żeby był układany możliwie prostoliniowo (uporządkowane). Wszelkie łuki na rurociągu kablowym wykonać w sposób łagodny. W trakcie układania rury nie mogą być zaginane w sposób zmieniający ich przekrój poprzeczny. Rury wprowadzić do studni kablowej zachowując konfigurację ciągów rur i zabetonować w ścianie studni z utworzoną „czapą” betonową po zewnętrznej stronie studni.

Rura Ø110 powinna zostać ucięta przy ścianie studni w odległości 1-2cm od ściany (wew. studni kablowej). Końce wiązki mikrorur DB7/10 uszczelnić zatyczkami. W studniach kablowych rury należy układać na jednej ścianie, pozostawiając drugą ścianę wolną dla potrzeb montażu stelaży i muf kablowych.

Budowę kanalizacji MKT wykonać z rur osłonowych dwuściennych z wewnętrzną ścianką gładką i zewnętrzną karbowaną koloru czarnego (przejścia pod jezdniami i torowiskami wykonać z rur osłonowych jednościennych gładkich przepustowych koloru czarnego). Rury łączyć za pomocą dedykowanych przez producenta złączek lub zgrzewania doczołowego. Nie uszczelniać końców rur w studniach.

Przewiduje się posadowienie studni kablowych typu SKO-2g (4szt.). Wszystkie projektowane w ramach zadania studnie wyposażać należy w pokrywy i ramy ciężkie, typu jezdnego..

Dla całego opracowania przyjęto budowę studni kablowych z prefabrykatów żelbetonowych. W przypadku braku możliwości posadowienia prefabrykowanej studni dopuszcza się za zgodą Inwestora budowę nietypowych studni kablowych z blozków betonowych. Dla studni SKO2-g zastosować ramy i pokrywy typu ciężkiego w klasie wytrzymałości B125.

Należy przewidzieć odcinki położone metodą bezrozkopową oraz zastosowanie rur osłonnych na sieciach w strefach ochrony drzew (SOD) drzew.

Szczegółowy zakres zadania przedstawia projekt wykonawczy oraz przedmiar robót organizacji ruchu docelowego

1.7.1.5. Branża inżynieria ruchu

a) Organizacja ruchu docelowego

Wykonania oznakowania poziomego i pionowego zgodnie z wytycznymi ZDiUM **załącznik nr 7**

Zaprojektowano oznakowanie poziome i pionowe stosowne do przyjętego zagospodarowania drogi. Uzupełniono znaki D-1 w ciągu drogi z pierwszeństwem.

Szczegółowy zakres zadania przedstawia projekt wykonawczy oraz przedmiar robót organizacji ruchu docelowego

1.7.1.6. Zieleni

Na terenie objętym robotami, w obrębie parkingu przy ulicy Dolnobrzeskiej, występuje jedno drzewo – jesion wyniosły, który nie jest w najlepszym stanie fito-sanitarnym tj. drzewo o systemie korzeniowym ograniczonym przez nawierzchnię utwardzoną chodnika i parkingu. Na skrzyżowaniu ulic Dolnobrzeskiej i Wolskiej, pomiędzy jezdniami, przy pomniku, rośnie grupa krzewów: jałowców płożących przeznaczona do zachowania. Na teren pasa drogowego zachodzą również strefy ochrony dojrzałych drzew (SOD) rosnących na działkach sąsiadujących. Są to: robinia akacjaowa rosnąca za ogrodzeniem przy ul. Eluarda 2, jesion wyniosły rosnący przy sklepie z dewocjonaliami przy ul. Dolnobrzeskiej 11 oraz lipa drobnolistna rosnąca za ogrodzeniem przy ul. Wolskiej 10. Prace związane z przeprowadzeniem sieci w SOD drzew i krzewów należy zrealizować w razie możliwości metodami bezrozkopowymi. Bez względu na metodę położenia sieci, na odcinkach położonych w SOD należy zastosować rury osłonowe. Prace drogowe związane z realizacją konstrukcji i nawierzchni należy prowadzić wyłącznie ręcznie oraz przy pomocy metody air-spade, pod stałym nadzorem dendrologicznym.

Planuje się również zabezpieczenie istniejącej zieleni na czas prowadzenia robót budowlanych oraz zabiegi pielęgnacyjne poprawiające kondycję starego drzewostanu oraz bezpieczeństwo w ich otoczeniu (usunięcie posuszu).

Przed rozpoczęciem prac należy wykonać szczegółową dokumentację fotograficzną istniejącej zieleni (wraz z datownikiem).

Prace budowlane w obrębie inwestycji należy prowadzić zgodnie z:

- ustawą o ochronie przyrody z dnia 16 kwietnia 2004 (Dz.U. z 2021, poz.1098);
- ustawą Prawo ochrony środowiska z dnia 27 kwietnia 2001 (Dz.U. z 2020. Poz. 1219),
- Zarządzeniem nr 1217/19 Prezydenta Wrocławia z dnia 28 czerwca 2019 ws ochrony drzew i rozwoju terenów zieleni Wrocławia.

Szczegółowe wytyczne zawiera uzgodnienie Zarządu Zieleni Miejskiej oraz dokumentacja projektowa.

Należy wykonać zabezpieczenie trawników/ wysepki pod drzewem przed parkowaniem (słupki, wyższy parking).

1.7.1.6.1. Nadzór przyrodniczy, dendrologiczny i sposób prowadzenia prac w terenach zielonych

Wykonawca zobowiązany jest dysponować stosownym nadzorem dendrologicznym oraz przyrodniczym wynikającym m.in. z obowiązujących przepisów prawa oraz wszelkich decyzji, uzgodnień i innych dokumentów uzyskanych dla zadania oraz wypełniać warunki nimi narzucone dotyczące realizacji inwestycji.

Przed rozpoczęciem prac należy wykonać przegląd stanu zieleni, sporządzić raport wraz z dokumentacją zdjęciową a wszelkie rozbieżności w stosunku do dokumentacji projektowej zgłosić inspektorowi do wyjaśnienia.

Prace w obrębie stref ochrony drzew (SOD) należy prowadzić pod stałym nadzorem dendrologicznym przez osoby posiadające stosowne kwalifikacje wymienione w załączniku nr 2 Zarządzenia Prezydenta Wrocławia nr 1217/19 z dnia 28.06.2019r. - **załącznik nr 6**.

Przebieg tych prac należy potwierdzać spisaniem notatki w Dzienniku Zieleni, notatkach służbowych, protokołach i załączanych fotografiach oraz przekazywać je na bieżąco Zamawiającemu.

Wykonawca zobowiązany jest do prowadzenia własnego nadzoru dendrologicznego dokumentującego prace w SOD drzew.

Wszelkie prace w obszarze zieleni należy wykonać m.in. zgodnie z wytycznymi dokumentacji projektowej, uzgodnieniem Zarządu Zieleni Miejskiej oraz Kartami informacyjnymi do standardów ochrony drzew w Inwestycjach Wrocławia. Dodatkiem do Kart są tablice przeznaczone do umieszczenia na terenie budowy po uzupełnieniu odpowiednich danych (jak na tablicach informacyjnych o inwestycji). Tablice zawierają informacje np. o miejscu składowania materiałów czy Strefie Ochronnej Drzew. Dzięki temu ułatwiają pracownikom poruszanie się po terenie budowy. Karty oraz wzory tablic **załącznik nr 6**.

Do wykonywania prac dopuścić można tylko te osoby, które przeszły szkolenie z zakresu ochrony drzew na placu budowy i konsekwencji prawnych, potwierdzone przez nadzór dendrologiczny.

Miejsce przeznaczone na biuro budowy, skład materiałów budowlanych oraz drogi technologiczne należy zorganizować poza strefami ochrony drzew oraz uzyskać dla ich lokalizacji akceptację Inżyniera oraz Inspektora Terenów Zielonych.

1.7.1.7. Wymagania konserwatorskie

Przez rozpoczęciem robót należy wystąpić do DWKZ o wydanie decyzji umożliwiającej pozwolenie na prowadzenie badań archeologicznych obejmujących stały nadzór archeologiczny i w razie konieczności ratownicze badania archeologiczne metoda wykopaliskową na terenie układu urbanistycznego średniowiecznego miasta Leśnica wpisanego wraz z archeologicznymi nawarstwieniami do rejestru zabytków decyzją nr 353/A/04 z dnia 07.09.2004 r.

2. OPIS WYMAGAŃ ZAMAWIAJĄCEGO W STOSUNKU DO PRZEDMIOTU ZAMÓWIENIA

2.1. Wymagania w zakresie realizacji robót budowlanych

2.1.1. Harmonogram wykonania robót

Wykonawca jest odpowiedzialny za zgodny z umową postęp robót. W tym celu wymaga się żeby posługiwał się i odpowiednio zarządzał programem robót wykazującym stopień zaawansowania i rokowania terminowości zakończenia kontraktu.

Obowiązkiem Wykonawcy jest przedłożenie harmonogramu wykonania robót do zaopiniowania Zamawiającemu w terminie do 14 dni od podpisania umowy, przy czym powinien on zawierać przynajmniej:

- a) Odpowiedni poziom szczegółowości czynności, z których program będzie się składać, pozwalający na właściwą analizę przebiegu czasowego i logicznego robót z wydzieleniem poszczególnych etapów realizacji zawartych w Umowie,
- b) Możliwość zapoznawania się z nimi na różnych poziomach szczegółowości (potocznie zwanym „zwijaniem” i „rozwijaniem”), od poziomu najbardziej ogólnego, reprezentowanego systemem

Gantta jedną linią zaczynającą się od startu do zakończenia, do poziomu czynności najbardziej szczegółowego, zaproponowanego przez Wykonawcę,

- c) „kamienie milowe” (czynności o zerowym czasie trwania) istotne dla właściwej oceny przebiegu realizacji takie jak: rozpoczęcia i zakończenia istotnych czynności projektowych, udostępnienia frontów robót, kluczowe odbiory i inne w zależności od potrzeb. Wykonawca proponuje „kamienie milowe” do aprobaty Zamawiającego przed wykonaniem Programu. „Kamienie milowe” będą miernikami postępu robót,
- d) Zastosowanie takich połączeń logicznych z wyodrębnieniem „ścieżki krytycznej” przechodzącej przez czynności istotne dla dotrzymania terminów wynikających z Umowy,
- e) Nie należy stosować pozycji w programie całkowicie niepołączonych logicznie z innymi zadaniami przy starcie lub zakończeniu z resztą Programu.

Wyżej wymienione dokumenty muszą być sporządzone i przekazane również w wersjach elektronicznych edytowalnych przy wykorzystaniu licencjonowanego oprogramowania w pełni kompatybilnego z oprogramowaniem Zamawiającego, do ustalenia na etapie opracowywania harmonogramu wykonania robót.

Wykonawca jest zobowiązany do poprawienia harmonogramu wykonania robót na życzenie Zamawiającego oraz do jego aktualizacji w sytuacji zagrożenia terminów realizacji zadań leżących na ścieżce krytycznej i mogących się przelożyć na nie dotrzymanie terminów umownych.

Pierwszy zaakceptowany przez Zamawiającego program robót ma stanowić tzw. Program bazowy, zaś każda rewizja programu robót ma posiadać układ i stopień szczegółowości tożsamy z programem bazowym, umożliwiającą jego łatwe porównanie.

2.1.2. Program Zapewnienia Jakości

W ciągu 14 dni od rozpoczęcia robót budowlanych Wykonawca zobowiązany jest dostarczyć i zatwierdzić u Zamawiającego program zapewnienia jakości, wykonany zgodnie z wymogami opisanymi w części ogólnej specyfikacji technicznej wykonania i odbioru robót.

2.1.3. Projekt Organizacji Ruchu Zastępczego

- a) Wykonawca opracuje projektu organizacji ruchu zastępczego zgodnie z:
 - Rozporządzeniem Ministra Infrastruktury z dnia 3 lipca 2003 r. w sprawie szczegółowych warunków technicznych dla znaków i sygnałów drogowych oraz urządzeń bezpieczeństwa ruchu drogowego i warunków ich umieszczania na drogach (Dz.U. 2019, poz. 2311 tekst jednolity).
 - Rozporządzeniem Ministra Infrastruktury z dnia 23 września 2003 r. w sprawie szczegółowych warunków zarządzania ruchem na drogach oraz wykonania nadzoru nad tym zarządzaniem (Dz.U. 2003 nr 177, poz. 1729 ze zm.).
 - Specyfikacją techniczną na wykonanie i konserwację oznakowania pionowego i wybranych urządzeń bezpieczeństwa ruchu drogowego.
- b) Wykonawca dostarczy Zamawiającemu projekt Organizacji Ruchu Zastępczego wraz z uzyskanymi wszystkimi niezbędnymi uzgodnieniami i pozwoleniami, potrzebnymi do wdrożenia organizacji ruchu na czas wykonywania wszystkich robót budowlanych objętych niniejszym zamówieniem (w tym ułożenie i demontaż rurociągów tymczasowych dla utrzymania dostawy wody i odbioru ścieków), w formie pisemnej oraz w formie elektronicznej w formacie PDF na nośniku optycznym (CD-R, DVD+/-R) w 4 kompletach. Wersja elektroniczna projektu musi być jednoznaczna z wersją papierową, a zawartość pliku PDF odzwierciedlać układ stron, rysunków z wersji papierowej. Wersja elektroniczna powinna również zawierać wszystkie rysunki opatrzone pieczęciami, opisami uzgodnień itp. Dodatkowo należy przekazać pełną dokumentację (część opisowa i graficzna) w formie edytowalnej umożliwiającej odczytywanie wymiarów (przy użyciu narzędzi Cad) celem dokonania wstępnych pomiarów przez Zamawiającego oraz umożliwienia koordynacji prac projektowych ewentualnym innym Wykonawcom.

2.1.4. Inwentaryzacja majątku drogowego

Wykonanie Inwentaryzacji istniejącego majątku drogowego należy wykonać jako odrębne opracowanie przed przystąpieniem do robót budowlanych i stanowić będzie podstawę do przekazania placu budowy. Opracowanie musi zawierać zestawienie z opisem i obmiarem istniejących elementów drogi oraz plan sytuacyjny z graficznym wskazaniem poszczególnych pozycji. Spis i obmiar winien wyróżniać elementy o różnej nawierzchni i przeznaczeniu, np.:

- jezdnia asfaltowa – m²
- zatoka autobusowa z kostki typu... – m²
- krawężniki kamienne – mb
- krawężniki betonowe – mb
- chodnik z płytek betonowych o wymiarach... – m²
- chodnik z nawierzchni asfaltowej – m²
- wpusty deszczowe – szt
- włazy betonowe – szt.
- włazy żeliwne – szt.
- armatura – szt.
- hydranty – szt.
- znaki drogowe typu... – szt.
- barierki typu... – mb
- słupki typu... – szt.
- itd.

Na planie sytuacyjnym należy graficznie oznaczyć wykazane powierzchnie oraz elementy punktowe z jednoznaczną legendą. Koniecznym jest, aby w opracowaniu załączona była dokumentacja fotograficzna obejmująca wszystkie elementy i obrazująca stan techniczny (np. uszkodzone krawężniki, które później zostaną wymienione na nowe).

2.1.5. Wymagania dotyczące przekazania terenu budowy

Podstawą do nieodpłatnego przekazania terenu budowy jest przedłożenie kompletnej inwentaryzacji majątku drogowego ZDiUM oraz uzgodnionego z WIM projektu zastępczej organizacji ruchu. Przekazanie terenu budowy nastąpi w terminie 10 dni roboczych od otrzymania ww. opracowań.

Na Wykonawcy spoczywa odpowiedzialność za ochronę przekazanych mu punktów pomiarowych do chwili odbioru końcowego Robót. Uszkodzone lub zniszczone znaki geodezyjne Wykonawca odtworzy i utrwali na własny koszt.

2.1.6. Pozostałe wymagania wobec Wykonawcy

- 1) Na Wykonawcy spoczywa obowiązek wykonania zestawienia obejmującego elementy zajęcia pasa drogowego przez sieci i urządzenia niezwiązane z obsługą pasa drogowego (zarówno dla urządzeń przebudowywanych, jak i nowo budowanych). Należy w tabelaryczny sposób wykazać powierzchnie rzutów poziomych urządzeń - sieci i obiektów budowlanych, niezwiązanych z potrzebami zarządzania drogami lub potrzebami ruchu drogowego, które zostały przewidziane do umieszczenia w pasie drogowym decyzją z art. nr 39. ust. 3. Ustawy z dnia 21 marca 1985 r. o drogach publicznych z późniejszymi zmianami. W opracowaniu należy zestawić dla każdej sieci i urządzenia: długość, powierzchnię zajęcia terenu z uwzględnieniem rodzaju nawierzchni i podziału geodezyjnego nieruchomości. Wykonane zestawienie będzie podstawowym materiałem wyjściowym do pozyskania decyzji zgodnej z art. 40 ustawy o drogach publicznych.

Na Wykonawcy spoczywa obowiązek pozyskania decyzji zezwalającej na zajęcie pasa drogowego wraz z naliczeniem opłaty przez zarządcę drogi, zgodnie z art. 40 ust.2, pkt 2) ustawy o drogach publicznych wyłącznie dla sieci **TAURON DYSTRYBUCJA S.A.** W przypadku pozostałych gestorów sieci należy wystosować do nich odpowiednie pismo informujące o spoczywającym, na nich obowiązku uzyskania ww. decyzji, przekazując je również do wiadomości zarządcy pasa drogowego tj. Zarządu Dróg i Utrzymania Miasta we Wrocławiu i Wrocławskich Inwestycji sp. z o.o.

W piśmie tym należy przekazać gestorowi sieci informację o fakcie posiadania przez WI Sp. z o. o. przekazanego przez Wykonawcę zestawienia wymienionego powyżej.

Przed złożeniem wniosku o wydanie decyzji, o której mowa powyżej, Wykonawca ustali z Zamawiającym datę, od której zarządca drogi będzie naliczał opłatę za zajęcie pasa drogowego zgodnie z art. 40 ustawy o drogach publicznych.

- 2) Sieci uzbrojenia terenu, dla których konieczne jest wystąpienie o ich wygaszenie podlegają obowiązkowi usunięcia z pasa drogowego po ich unieczynnieniu, o ile jest to możliwe bez powodowania nadmiernych szkód w zagospodarowaniu terenu nad nimi lub bez ponoszenia nadmiernych kosztów. Okoliczności pozostawienia sieci po przebudowie w pasie drogowym wymagają uzasadnienia i potwierdzenia przez służby nadzoru inwestorskiego WI.
- 3) Należy uwzględnić ewentualną konieczność regulacji wysokościowej istniejących włączów studni, zaworów i skrzynek infrastruktury technicznej.
- 4) Nie wyklucza się w trakcie realizacji robót wprowadzania dodatkowych zakresów robót realizowanych wg odrębnych umów, z którymi Wykonawca będzie zobowiązany skoordynować prace i terminy.
- 5) Wykonawca zobowiązany będzie do zorganizowania dojazdu do budowy oraz umożliwienia korzystania z dojeżdż do posesji, zabezpieczenia terenu, zieleni (w tym szczególnie zabezpieczenia na czas robót budowlanych drzew i krzewów, znajdujących się w bezpośrednim sąsiedztwie placu budowy) i dróg przed zniszczeniem na czas realizacji robót.
- 6) Nad wykopami, w miejscach przekraczania ich przez pieszych, należy zamontować kładki dla pieszych z podporami, konstrukcją nośną, pomostem i poręczami.
- 7) Wykonawca zapewni oświetlenie tymczasowe na czas budowy, szczególnie w miejscach przejść dla pieszych.
- 8) Wykonawca wygrodzi i zabezpieczy placu budowy, zorganizuje zaplecze budowy oraz wyznaczy miejsca składowania odpadów.

2.2. Wytyczne dotyczące prowadzenia robót budowlanych

W zakresie prowadzenia robót budowlanych Wykonawca zobowiązuje się do następujących czynności:

- 1) Zgłoszenia rozpoczęcia robót budowlanych u Zamawiającego oraz w Powiatowym Inspektoracie Nadzoru Budowlanego.
- 2) Zgłoszenia zakończenia robót budowlanych u Zamawiającego oraz w Powiatowym Inspektoracie Nadzoru Budowlanego celem uzyskania tymczasowego pozwolenia na użytkowanie.
- 3) Pozyskania i prowadzenia dziennika budowy.
- 4) Przejęcia terenu robót od Zamawiającego.
- 5) Zabezpieczenia i wygrodzenia terenu robót.
- 6) Zapewnienia dozoru mienia na terenie robót na własny koszt.
- 7) Zgodnie z art. 95 ust. 1 ustawy Pzp oraz w związku z art. 134 ust. 2 pkt 14 ustawy Pzp, Zamawiający wymaga zatrudnienia na podstawie umowy o pracę w rozumieniu art. 22 § 1 ustawy z dnia 26.06.1974 Kodeksu pracy (Dz. U. 2020, poz. 1320 tekst jednolity) przez wykonawcę lub jego podwykonawców, osobę lub osoby wykonujące wskazane poniżej funkcje/czynności w trakcie realizacji zamówienia:
 - ✓ Prowadzenie korespondencji z Zamawiającym,
 - ✓ Powielanie oryginałów dokumentacji dla wykonania kopii papierowych i elektronicznych,
 - ✓ Dostarczanie dokumentacji do urzędów,
 - ✓ Opracowanie dokumentacji technicznej pod kierunkiem i nadzorem projektanta,
 - ✓ Wykonywanie rysunków wg. szkiców dostarczonych przez projektantów/pracodawcę,
 - ✓ Dokonywanie pomiarów i wizji lokalnych w terenie,
 - ✓ Wykonywanie czynności pomocniczych w tym związanych ze składaniem projektu do wysyłki do klienta,

- ✓ Wykonywanie robót rozbiórkowych: rozbiórki nawierzchni, elementów zagospodarowania pasa drogowego, rozbiórki i unieczynnienie sieci uzbrojenia terenu itp.,
 - ✓ Wykonywanie robót ziemnych: wykonywanie wykopów, wymiana gruntów, zagęszczanie gruntów,
 - ✓ Wykonywanie robót konstrukcyjnych,
 - ✓ Wykonywanie robót drogowych: wykonywanie podbudów, wykonywanie nawierzchni z mieszanki mineralno-asfaltowej,
 - ✓ Wykonywanie nawierzchni z kostki betonowej itp., montaż elementów małej architektury,
 - ✓ Wykonywanie robót w zakresie sieci sanitarnej i odwodnienia: układanie rur, budowa rurociągu,
 - ✓ inne: obsługa maszyn budowlanych w zakresie ww. robót budowlanych.
- 8) Wykonania robót w oparciu o dokumentację projektową dostarczoną przez Zamawiającego oraz opracowaną przez Wykonawcę w ramach niniejszego zamówienia, zgodnie z obowiązującymi przepisami Prawa budowlanego, aktami prawnymi właściwymi w przedmiocie zamówienia, przepisami techniczno – budowlanymi, obowiązującymi normami oraz zasadami wiedzy budowlanej, a także z uwzględnieniem dodatkowych wytycznych podanych w Instrukcji dla Wykonawców.
 - 9) Wykonawca musi uzyskać zatwierdzenie receptur na beton i masy bitumiczne w akredytowanym laboratorium zatwierdzonym przez Inżyniera.
 - 10) Wykonania i utrzymania w należytej sprawności oznakowania i zabezpieczenia terenu budowy.
 - 11) Utrzymania nawierzchni jezdni w obszarze oddziaływania budowy w stanie zapewniającym bezpieczny ruch pojazdów od daty przejścia terenu budowy, (w przypadku zabrudzenia ul. Dolnobrzeskiej oraz ulic przyległych kołami pojazdów wyjeżdżających z budowy należy niezwłocznie oczyścić nawierzchnię z nieczystości).
 - 12) Umożliwienia przejazdu (zaopatrzenie, służby komunalne, służby ratownicze itp.), dojazdu i dojścia do wszystkich obiektów zlokalizowanych w rejonie budowy. Wszelkie prace na i w bezpośrednim sąsiedztwie obiektów należy wykonywać w uzgodnieniu z właścicielami lub administratorami tych obiektów. Prace na czynnych sieciach należy wykonać pod nadzorem użytkowników tych sieci.
 - 13) Po przejściu terenu budowy zdjęcia, zabezpieczenia i przechowania majątku Gminy, tj. istniejące oznakowanie pionowe, elementy zabezpieczenia ruchu i inne wyposażenie pasa drogowego. Przed rozpoczęciem budowy Wykonawca wykona na terenie przyszłych robót inwentaryzację majątku drogowego Gminy obejmującą wszystkie materiały i urządzenia stanowiące wyposażenie pasa drogowego, a także szczegółową dokumentację fotograficzną istniejącej zieleni (wraz z datownikiem). Inwentaryzacja podlegać będzie weryfikacji przez Zamawiającego.
 - 14) Powiadomienia pisemnie (faksem) Zamawiającego, Wydziału Transportu Urzędu Miejskiego Wrocławia, Wydziału Inżynierii Miejskiej Urzędu Miejskiego Wrocławia (organ zarządzający ruchem) i właściwego organu policji o terminach wprowadzenia zmian w organizacji ruchu z minimum 7-dniowym wyprzedzeniem.
 - 15) Wykonywania prac utrzymaniowych (w ramach ceny ofertowej) na czynnych, ogólnodostępnych drogach i chodnikach przebiegających przez teren budowy. Wykonawca jest odpowiedzialny za przejezdność i bezpieczeństwo ogólnodostępnego ruchu drogowego i pieszego prowadzonego po terenie budowy, zgodnie z zatwierdzoną organizacją ruchu.
 - 16) Poniesienia kosztów związanych z wypłatą odszkodowań za szkody, które powstaną w związku z wykonywaniem przedmiotu umowy. Wykonawca ponosi pełną odpowiedzialność za wypadki i szkody powstałe w związku z nieprawidłowym oznakowaniem terenu budowy oraz wykonaniem i wykonywaniem przedmiotu zamówienia, a także szkody osób trzecich wynikające z organizacji i sposobu prowadzenia robót. Obowiązkiem Wykonawcy będzie stałe monitorowanie spraw związanych z usuwaniem powstałych szkód oraz informowanie Zamawiającego, w odstępach czasowych nie dłuższych niż 14 dni, o postępie rozpatrywania sprawy przez ubezpieczyciela.
 - 17) Prowadzenia robót zgodnie z zatwierdzonym harmonogramem robót.
 - 18) Przestrzegania wszelkich przepisów i norm w zakresie ochrony środowiska naturalnego a także ochrony istniejącego drzewostanu i systemu korzeniowego roślin,

- 19) Koordynowania robót, ochrony mienia, zabezpieczenia ppoż., nadzoru BHP i utrzymania ogólnego porządku na terenie budowy.
- 20) Usunięcie odpadów powstałych w wyniku realizacji robót oraz uporządkowania terenu po zakończeniu robót.
- 21) Wypełnienia wymogów wynikających z uzgodnień projektowych dołączonych do projektu oraz uzyskanych w ramach ich aktualizacji i uzupełnienia.
- 22) Zapewnienia bieżącej obsługi geodezyjnej łącznie z geodezyjną inwentaryzacją wszystkich robót zatwierdzoną przez Zarząd Geodezji Kartografii i Katastru Miejskiego, a także sporządzenia wykazu zmian danych ewidencyjnych i przekazania po zatwierdzeniu przez Zarząd Geodezji Kartografii i Katastru Miejskiego Zamawiającemu przed przystąpieniem do odbioru ostatecznego oraz Zarządowi Geodezji Kartografii i Katastru Miejskiego. W zakresie geodezyjnej obsługi budowy Wykonawca dodatkowo wykona analizę wpływu robót budowlanych na stabilność punktów osnowy poligonizacji technicznej, w przypadku stwierdzenia, w wyniku przeprowadzonej analizy, że takiego zagrożenia nie ma, Wykonawca przedłoży Zamawiającemu stosowne oświadczenie na piśmie. Dla punktów zagrożonych naruszeniem stabilności należy opracować i wdrożyć ich zabezpieczenie. Po odtworzeniu przerwanych ciągów poligonowych Wykonawca przedstawi Zamawiającemu protokół potwierdzony przez Zarząd Geodezji Kartografii i Katastru Miejskiego stwierdzający prawidłowość ich wykonania.
- 23) Uzyskania pisemnej zgody Zamawiającego na zmianę kierownika budowy/kierowników robót branżowych, z minimum siedmiodniowym wyprzedzeniem przed zmianą kierownika budowy/kierowników robót branżowych. Wraz z wystąpieniem do Zamawiającego o wyrażenie ww. zgody, Wykonawca przekaze Zamawiającemu dokumenty potwierdzające spełnianie przez proponowanego kierownika budowy/kierowników robót branżowych wymogów określonych w SIWZ.
- 24) Podania, po ostatnim bezusterkowym przeglądzie gwarancyjnym, aktualnego numeru konta bankowego, na który Zamawiający zwróci część zabezpieczenia pozostawioną na zabezpieczenie roszczeń z tytułu rękojmi za wady, w przypadku wniesienia przez Wykonawcę zabezpieczenia należytego wykonania umowy w formie gotówki.
- 25) Wykonawca zobowiązany będzie do organizowania Rad Budowy, związanych z realizacją Inwestycji o ile nie zaistnieją inne ustalenia. Wszelkie protokoły będą sporządzane przez Wykonawcę w ciągu 3 dni roboczych i będą akceptowane przez Inżyniera i Zamawiającego. Po akceptacji przez Inżyniera i Zamawiającego treści protokołu, Wykonawca jest zobowiązany do rozesłania protokołu do wszystkich zainteresowanych stron w ciągu 3 dni roboczych. Ustalenia zawarte w zatwierdzonych protokołach są wiążące dla Wykonawcy i Zamawiającego.
- 26) Podniesienie standardu urządzeń i obiektów właścicieli obcych, które wymagają przebudowy w związku z prowadzonymi robotami w ramach niniejszej umowy może nastąpić po uprzednim zawarciu przez Zamawiającego umowy z właścicielem lub administratorem obiektu lub urządzenia, zapewniającej pokrycie kosztów podniesienia standardu.
- 27) Wykonawca ponosi odpowiedzialność za ochronę instalacji i urządzeń podziemnych, a także zapewni ich właściwe oznakowanie i zabezpieczenie przed uszkodzeniem podczas prowadzenia robót, a w przypadku ich uszkodzenia Wykonawca dokonana naprawy pokrywając jej koszty.
- 28) Wykonawca ponosi odpowiedzialność za ochronę istniejących w terenie drzew w zakresie koron, pni oraz systemów korzeniowych oraz pozostałych roślin, a także zapewni ich właściwe oznakowanie i zabezpieczenie przed uszkodzeniem podczas prowadzenia robót, a w przypadku ich uszkodzenia Wykonawca dokona naprawy lub kompensaty pokrywając jej koszty.
- 29) Wykonawca ponosi pełną odpowiedzialność za zapewnienie i przestrzeganie warunków bezpieczeństwa w czasie wykonywania prac oraz wykonanie w trakcie prowadzonych robót właściwych zabezpieczeń wynikających z przepisów bhp i ppoż.
- 30) Wszelkie prace na i w bezpośrednim sąsiedztwie obiektów należy wykonać w uzgodnieniu z właścicielami lub administratorami tych obiektów.
- 31) Wykonywania prac na czynnych sieciach za pośrednictwem lub pod nadzorem właścicieli lub zarządców tych sieci. Podczas przebudowy sieci wodociągowej należy zapewnić ciągłość

dostawy wody wszystkim odbiorcom oraz zawiadomić mieszkańców i innych użytkowników o prowadzonych robotach oraz przerwach w dostawie wody. Przy wykonywaniu prac na innych sieciach, w zakresie czasu ich unieczynnienia, należy dostosować się do wymogów stawianych przez ich właścicieli lub zarządców.

- 32) W strefach ochrony drzew prace związane z wykopami pod ułożenie sieci należy prowadzić metodami bezrozkopowymi, prace drogowe związane z realizacją konstrukcji i nawierzchni należy prowadzić wyłącznie ręcznie oraz przy pomocy metody air-spade, pod stałym nadzorem dendrologicznym.
- 33) Przed przystąpieniem do robót ziemnych, należy wyznaczyć miejsca występujących kolizji w tym kolizji z istniejącą zielenią. Wykonawca powinien zapoznać się z umiejscowieniem wszystkich istniejących instalacji, przed rozpoczęciem jakichkolwiek prac mogących mieć na nie wpływ. Wykonawca będzie odpowiedzialny za wszelkie ich uszkodzenia. W przypadku ich uszkodzenia winien je niezwłocznie naprawić, zgodnie z wymogami ich właścicieli. Wykonawca powinien, z wyprzedzeniem powiadomić właściciela terenu o zamierzonym wejściu na dany teren, a po wykonaniu robót uzyskać od właściciela oświadczenie o doprowadzeniu terenu do stanu pierwotnego. Wykopy należy wykonać jako wąskoprzestrzenne, o ścianach pionowych i rozpartych. Metody wykonania robót – wykopu (ręcznie lub mechanicznie) mają być dostosowane do głębokości wykopu, danych geotechnicznych oraz posiadanego sprzętu mechanicznego. W miejscu skrzyżowań z istniejącym uzbrojeniem i w innych miejscach wskazanych w dokumentacji, roboty ziemne wykonywać ręcznie. Wszystkie napotkane przewody podziemne na trasie wykonywanego wykopu, krzyżujące się lub biegnące równoległe z wykopem, mają być zabezpieczone przed uszkodzeniem zgodnie ze wskazaniami użytkowników tych urządzeń oraz rysunkami zamieszczonymi w projekcie wykonawczym, a w razie potrzeby podwieszony w inny sposób, zapewniający ich eksploatację.
- 34) Prowadzenia pomiarów kontrolnych i badań laboratoryjnych zgodnie z wymogami specyfikacji technicznych (ST).
- 35) Transport Wykonawcy musi uwzględniać dodatkowe ograniczenia dla ruchu pojazdów ciężarowych we Wrocławiu – **załącznik nr 8**.
- 36) Wykonawca będzie na bieżąco i na własny koszt usuwał wszelkie zanieczyszczenia spowodowane jego pojazdami na drogach publicznych oraz dojazdowych do terenu budowy.
- 37) Wykonanie oznakowania pionowego na czas robót obejmuje montaż oznakowania zgodnie z projektem, utrzymanie oznakowania w czasie wykonania robót oraz jego demontaż po zakończeniu budowy z zachowaniem standardów opisanych w specyfikacji technicznej ZDiUM na wykonanie i konserwację oznakowania pionowego i wybranych urządzeń bezpieczeństwa ruchu drogowego.
- 38) Wykonanie docelowego oznakowania pionowego obejmuje rozbiórkę/zabezpieczenie istniejących znaków oraz ich ponowne wyniesienie wg zatwierdzonego projektu.
- 39) Wykonawca udzieli gwarancji na zasadach wskazanych w ofercie i umowie.
- 40) Wykonawca jest zobowiązany do udostępniania terenu budowy innym Wykonawcom realizującym swoje zadania w obszarze inwestycji oraz do skoordynowania prac w każdym niezbędnym zakresie z innymi Wykonawcami realizującymi roboty budowlane na podstawie odrębnych kontraktów na terenach przyległych do przedmiotu zamówienia.
- 41) Wykonawca przewidzi możliwość prowadzenia robót w systemie dwuzmianowym od poniedziałku do piątku co najmniej w godzinach 06:00 - 20:00, a w okresie od 30 marca do 30 października do 22:00, w soboty w godzinach 06:00-16:00, a w razie potrzeb technologicznych organizacyjnych i w razie zagrożenia nie dotrzymania terminów określonych w harmonogramie w dodatkowo wydłużonym czasie pracy i w dni wolne od pracy, informując Zamawiającego i Inżyniera o tym wydłużonym czasie pracy z wyprzedzeniem. Każde żądanie Inżyniera o zwiększenie zaangażowania Wykonawcy (zwiększenie zasobów osobowych, technicznych) lub praca w wydłużonym terminie w sytuacjach, jakie zostaną uznane za zagrożenia dla terminowego wykonania w sposób kompletny robót nie mogą być podstawą do składania jakichkolwiek roszczeń ze strony Wykonawcy. Konieczność jednak dodatkowego zaangażowania zespołu Inżyniera

w nadzorowanie robót w wydłużonym czasie, jeśli wynika z zaniedbań, zaniechań lub podobnych mających charakter winy Wykonawcy, będą podstawą do sformułowania przez Zamawiającego odpowiedniego zawiadomienia.

2.2.1. Gospodarka odpadami

Odpadami są materiały pochodzące z rozbiórki (z wyjątkiem materiałów kamiennych, elementów stalowych, elementów żeliwnych i innych przeznaczonych do powtórznego wbudowania lub do odzysku) oraz urobek z robót ziemnych, które Wykonawcy przewożą na wybrane przez siebie wysypisko lub usuną na swój koszt. Koszty transportu odpadów oraz opłaty za ich składowanie na wysypisku oraz związane z uzgodnieniem, wykonaniem i odprowadzaniem wód ponosić będą Wykonawcy.

- a) W zakresie gospodarki odpadami Wykonawca zobowiązany jest do:
- ✓ postępowania z odpadami zgodnie z obowiązującymi w tym zakresie przepisami prawa. Wykonawca jako wytwórca odpadów w rozumieniu art. 3 ust. 1 pkt. 32 ustawy o odpadach ma obowiązek zagospodarowania powstałych podczas realizacji przedmiotu umowy odpadów zgodnie z ustawą z dnia 14 grudnia 2013 r. o odpadach (Dz.U.2021., poz. 779 tekst jednolity), a w szczególności do obowiązków wskazanych w rozdz. 4 ustawy oraz Rozporządzenia Ministra Środowiska z dnia 30.04.2013 r. w sprawie składowisk odpadów (Dz.U. z 2013r., poz. 523 z późn. zm.) oraz w razie potrzeby zgłosić informacje o wytwarzanych odpadach do Wydziału Środowiska i Rolnictwa Urzędu Miejskiego Wrocławia oraz Zamawiającemu (koszt wywozu, składowania i utylizacji odpadów obciąża Wykonawcę), Wykonawca jest posiadaczem i wytwórcą wszystkich odpadów powstałych w wyniku prowadzenia robót, w tym odpadów niebezpiecznych;
 - ✓ przewiezienia na wybrane przez siebie wysypisko odpadów, tj. materiałów pochodzących z rozbiórek i robót ziemnych (z wyjątkiem materiałów kamiennych, elementów stalowych i żeliwnych oraz przeznaczonych do ponownego wbudowania), w ramach ceny ofertowej;
 - ✓ wywozu i utylizacji gruzu i ziemi z budowy oraz wywozu frezu na składowisko w ramach ceny ofertowej.
- b) Wykonawca oraz Podwykonawcy, którzy w ramach niniejszego zamówienia będą transportować odpady, powstałe w wyniku prowadzonych robót, zobowiązani są do posiadania zezwolenia na prowadzenie działalności w zakresie transportu odpadów (zgodnie z obowiązującymi przepisami).
- c) Wykonawca będzie zobowiązany do przedstawienia stosownych dowodów/dokumentów związanych z utylizacją odpadów oraz przekazaniem majątku drogowego do Zarządu Dróg i Utrzymania Miasta.
- d) Metodę postępowania z odpadami ze zdemontowanych sieci Wykonawcy każdorazowo uzgodnią z właścicielami sieci.

2.2.2. Materiał z rozbiórki

Wykonawcy zobowiązani są do postępowania z materiałem z rozbiórki pochodzącym z dróg zgodnie z opisanymi zasadami. Wszelkie koszty związane z dostosowaniem działań Wykonawców do zasad wskazanych w OPZ, uznaje się za wliczone w cenę ofertową i jednocześnie zobowiązuje się Wykonawców do dokonania takiej czynności.

Materiał kamienny z rozbiórki (kostka drogowa oraz krawężniki) należy oczyścić i przekazać zgodnie z obowiązującą procedurą do Zarządu Dróg i Utrzymania Miasta stosując się do **załącznika nr 3**.

Znaki drogowe pionowe Wykonawcy muszą zabezpieczyć i w przypadku spełnienia norm i przepisów (możliwość ponownego wykorzystania) przechować do ponownego wbudowania. Znaki, które nie zostaną ponownie wbudowane należy przekazać do Zarządu Dróg i Utrzymania Miasta zgodnie z procedurą, wytycznymi Zamawiającego.

2.3. Wymagania dotyczące nadzoru

2.3.1. Archeologicznego

Biorąc pod uwagę, iż część planowanej Inwestycji zlokalizowana jest:

- w granicach historycznego układu urbanistycznego miasta Leśnica, obecnie osiedla Wrocławia wraz z archeologicznymi nawarstwieniami kulturowo – osadniczymi, wpisanego do rejestru zabytków pod nr.: 353/A/04 decyzją Dolnośląskiego Wojewódzkiego Konserwatora Zabytków z dnia 04.09.2004 r.
- w granicach stref ochrony Krajobrazu kulturowego i zabytków archeologicznych wyznaczonych w miejscowym planie zagospodarowania przestrzennego dla północnej części zespołu urbanistycznego Leśnica oraz Parku Leśnickiego, przyjętym uchwałą nr XLVII/3032/06 Rady miejskiej Wrocławia z dnia 16 lutego 2006 r.
- na terenie stanowiska archeologicznego ujętego w ewidencji zabytków pod nr 31/31/79-27 AZP.

Dla inwestycji uzyskano pozytywną opinię Dolnośląskiego Wojewódzkiego Konserwatora Zabytków we Wrocławiu wydaną przy piśmie WZA.5183.4172.2020.AM z dnia 15 lipca 2020 r. w zakresie ochrony krajobrazu kulturowego i zabytków archeologicznych

W związku z powyższym nakłada się obowiązek uzyskania stosownego pozwolenia oraz przeprowadzenia badań archeologicznych zgodnie z art. 31 ust. 1 pkt 5 ustawy z dnia 13 lipca 2003r. o ochronie zabytków i opiece nad zabytkami (tj. Dz. U. z 2021r. poz.710)

2.3.2. Saperskiego

Wykonawca zobowiązany jest do zapewnienia ewentualnego nadzoru saperskiego. W zakres sprawowania nadzoru saperskiego wchodzić będzie:

- 1) przeszkolenie osób przebywających na budowie odnośnie zagrożeń związanych z materiałami wybuchowymi i procedur postępowania w sytuacji zagrożenia,
- 2) nadzór nad pracą ludzi i sprzętu budowlanego pod kątem możliwego zagrożenia wybuchem,
- 3) bieżące sprawdzanie terenu za pomocą wykrywaczy metalu, a następnie wydanie atestu czystości gruntu w zbadanym fragmencie terenu,
- 4) identyfikację wykrytych przedmiotów wybuchowych, ich ochronę, rozbrojenie w miarę możliwości oraz usunięcie z terenu inwestycji zgodnie z obowiązującymi w tym zakresie przepisami prawa,
- 5) ochronę wydobytych niewypałów,
- 6) usunięcie wykrytych niewypałów z terenu inwestycji zgodnie z obowiązującymi przepisami, w tym:
 - a) zgodnie z art. 25a ustawy z dnia 22.06.2001r. o wykonywaniu działalności gospodarczej w zakresie wytwarzania i obrotu materiałami wybuchowymi, bronią, amunicją oraz wyrobami i technologią o przeznaczeniu wojskowym lub policyjnym. Dz. Ust. Nr 67 z 2001r. poz. 679 z późniejszymi zmianami,
 - b) zgodnie z procedurą reagowania kryzysowego nr 4 Zarządzenia nr 1429 Komendanta Głównego Policji z dnia 31.12.2004r. w sprawie wprowadzenia w Policji procedur reagowania w sytuacjach kryzysowych Dz. Urz. KGP nr 3 z 2005r. poz. Nr 8 Nadzoru saperskiego nad realizacją robót ziemnych powinien być realizowany przez 1 (jednego) saperskiego, wyposażonego przez Wykonawcę w niezbędny sprzęt.

2.4. Warunki odbioru robót budowlanych

Realizacja inwestycji będzie odbywać się pod ścisłym nadzorem inspektorów nadzoru. Obowiązkiem Wykonawcy jest zgłaszanie inspektorom nadzoru inwestorskiego wszystkich robót zanikających.

2.4.1. Odbiór częściowy robót:

Odbiór częściowy robót ulegających zakryciu i zakończonych elementów robót, na podstawie protokołów odbioru. Odbiór częściowy polega na sprawdzeniu zgodności z dokumentacją projektową użycia właściwych materiałów, prawidłowości montażu oraz zgodności z innymi wymaganiami określonymi w normach i warunkach technicznych. Wyniki z przeprowadzonych odbiorów mają zostać ujęte w formie protokołów i wpisane do dziennika budowy.

Gotowość danej części robót do odbioru zgłasza Wykonawca wpisem do dziennika budowy i jednoczesnym powiadomieniem inspektora nadzoru na piśmie. Odbiór będzie przeprowadzony niezwłocznie, nie później jednak niż w ciągu 3 dni od daty zgłoszenia wpisem do dziennika budowy i powiadomienia o tym fakcie inspektora nadzoru.

2.4.2. Odbiór końcowy:

Odbiór końcowy polega na odbiorze formalnym całego przedmiotu umowy po zakończeniu jego budowy.

— Całkowite zakończenie robót oraz gotowość do odbioru końcowego będzie stwierdzona przez Wykonawcę wpisem do dziennika budowy z bezzwłocznym powiadomieniem na piśmie o tym fakcie Zamawiającego.

— Odbiór końcowy robót nastąpi w terminie ustalonym w dokumentach umowy, licząc od dnia potwierdzenia przez Zamawiającego zakończenia robót i przyjęcia dokumentów odbiorowych.

— Odbioru końcowego robót dokona komisja wyznaczona przez Zamawiającego w obecności przedstawicieli Zamawiającego i Wykonawcy. Komisja odbierająca roboty dokona ich oceny jakościowej na podstawie przedłożonych dokumentów, wyników badań i pomiarów, ocenie wizualnej oraz zgodności wykonania robót z dokumentacją projektową.

1) Przy odbiorze końcowym sprawdzeniu podlegać będą:

- ✓ zgodność wykonania z dokumentacją projektową oraz ewentualnymi zapisami w dzienniku budowy, dotyczącymi zmian i odstępstw od dokumentacji projektowej,
- ✓ protokoły z odbiorów częściowych i realizacja postanowień, dotyczących usunięcia usterek,
- ✓ aktualność dokumentacji projektowej, tzn. czy wprowadzono do niej wszystkie zmiany i uzupełnienia,
- ✓ kompletność dokumentów.

Dokumenty do odbioru końcowego:

Przed zgłoszeniem przez Wykonawcę zakończenia całości robót i gotowości do odbioru końcowego, Wykonawca winien przedłożyć Zamawiającemu kompletną, uprzednio przez niego sprawdzoną dokumentację powykonawczą sporządzoną zgodnie z Zarządzeniem Nr 7424/22 Prezydenta Wrocławia z dnia 29.03.2022r. w sprawie zasad udostępniania przez ZDiUM w Wrocławiu terenów będących w jego zarządzie – gminnym jednostkom organizacyjnym oraz spółce WI sp. z o.o. na czas realizacji inwestycji Gminy Wrocław oraz przejmowania do eksploatacji obiektów drogowych realizowanych w ramach tych inwestycji – **załącznik nr 12**.

Fakt zakończenia robót winien potwierdzić wpisem do dziennika budowy inspektor nadzoru, celem umożliwienia przystąpienia do czynności odbiorowych, zgodnie z umową.

2.4.2.1. Wymagania MPWiK

Przejęcie do eksploatacji może odbyć się równocześnie z odbiorem robót budowlanych dokonywanym przez Inwestora. Protokół przyjęcia do eksploatacji powinien być podpisany przez upoważnionego przedstawiciela MPWiK.

W odbiorze uczestniczy upoważniony przedstawiciel ze strony Inwestora-inspektor MPWiK, kierownik budowy. Przeglądy techniczne w czasie odbiorów mają zostać zorganizowane i przygotowane przez Inwestora i Wykonawcę.

Do protokołu przyjęcia do eksploatacji przez MPWiK S.A należy załączyć (1 egz. n/w dokumentów w segregatorach opisanych wraz ze spisem treści załączonych dokumentów oraz płytą CD lub DVD ze skanem dokumentów:

- ✓ Decyzję ZRID,
- ✓ Projekt powykonawczy, potwierdzony przez kierownika budowy; w przypadku zmian do projektu uzgodnionego w MPWiK - projekt powykonawczy ze zmianami naniesionymi przez projektanta i potwierdzonymi przez kierownika budowy oraz inspektora nadzoru, (jeśli był ustanowiony). Zmiany należy uzgodnić z MPWiK i wprowadzić do projektu archiwalnego,

- ✓ Szkice geodezyjne,
- ✓ Szkice branżowe,
- ✓ Charakterystykę wykonanej sieci,
- ✓ Protokoły likwidacji sieci,
- ✓ Oświadczenie kierownika budowy o zgodności wykonania z projektem,
- ✓ 2 komplety map powykonawczych ZGKiKM z zaznaczeniem (przez pogrubienie) kolorem brązowym sieci kanalizacyjnej wraz z wersją elektroniczną mapy zapisaną na płycie CD lub DVD w formacie rd1, dgm lub cit,
- ✓ Oświadczenie geodety o zgodności wykonanych robót,
- ✓ Protokoły sprawdzenia wykonania podsypki i obsypki podpisane przez przedstawiciela MPWiK,
- ✓ Protokoły wykonania zasypki i ułożenia sieci podpisane przez inspektora nadzoru inwestorskiego,
- ✓ Protokół z pozytywnymi wynikami próby szczelności,
- ✓ Protokół wpięcia do czynnej sieci zgodnie z obowiązującym wzorem dostępnym na stronie internetowej oraz w siedzibie MPWiK,
- ✓ W przypadku sieci kanalizacyjnej protokół z pozytywnymi wynikami inspekcji kamerą video (przebieg kamerą jest wykonywany na koszt MPWiK, na Wykonawcy spoczywa obowiązek wyczyszczenia kanału metodą hydrodynamiczną i zapewnienia możliwości dojazdu dla samochodu o masie do 3,5t bezpośrednio nad studnię rewizyjną - w przypadku wykrytych wad wykonawstwa koszt ponownego przeglądu kamerą video i przygotowania kanału obciąża Wykonawcę),
- ✓ Badania zagęszczenia gruntu podsypki, obsypki, zasypki,
- ✓ Protokoły przekazania terenu użytkownikom (np. do ZDiUM-u, Gminy itp.) w przypadku takiej konieczności,
- ✓ Zestawienie rzutów poziomych sieci wbudowanych w pas drogowy z podaniem długości odcinków, średnic, powierzchni zajęcia. Protokoły likwidacji sieci (w przypadku przebudowy) z opisanymi odcinkami, długością, materiałem, średnicą i sposobem likwidacji sieci (likwidacje, jeżeli trasy nowych sieci są zmienione należy nanieść na planach miejskich). Wyniki z przeprowadzonych badań mają zostać ujęte w formie protokołów i wpisane do dziennika budowy,
- ✓ Protokoły prób szczelności.

2.4.2.2. Wymagania TAURON Dystrybucja SA.

W związku z realizacją likwidacji kolizji infrastruktury elektroenergetycznej SN i nn poniżej przedstawia się wymagania odnośnie dokumentów odbiorowych, które winny zostać dostarczone wraz ze zgłoszeniem do czynności odbiorowych zgodnie z postanowieniami:

1. POROZUMIENIA TD/OWR/OME/K/PR/111/2020;OWR/OME6/W3/KM/1795/2020 z 2020-09-10 z TAURON Dystrybucja SA w sprawie przebudowy sieci SN i nn, oraz aneks nr 1 z dnia 30.06.2022
2. Wytucznych w sprawie odbiorów i sprawdzeń urządzeń elektroenergetycznych i sieci dystrybucyjnej w TAURON Dystrybucja SA,
3. Dokumentacji projektowej,
4. Wymagań norm i przepisów.

Wymaga się, aby dokumentacja powykonawcza zawierała:

1. Spis treści,
2. Oświadczenie kierownika budowy, kierownika robót, Wykonawcy,
3. Oświadczenia geodety, Wykonawcy,
4. Pozwolenie na budowę/ zgłoszenie przyjęcia robót - (kopia),
5. Dokumentacja powykonawcza w przypadku dokonanych zmian z klauzulą „Dokumentacja powykonawcza”,
6. Protokół robót zanikowych,
7. Protokoły pomiarów elektrycznych,
8. Karta przekazania odpadów,
9. Certyfikaty, deklaracje zgodności,

10. Protokół odbioru technicznego z TDSA,
11. Geodezja powykonawcza,
12. Pozostałe dokumenty wynikające z Wytocznych w sprawie odbiorów i sprawdzeń urządzeń elektroenergetycznych i sieci dystrybucyjnej w TAURON Dystrybucja S.A.,
13. Kosztorys powykonawczy zgodny z danymi zawartymi w protokole odbioru technicznego. Sporządzony winien być według zasad:
 - ✓ Stawka roboczogodziny kosztorysowej R
 - ✓ Wskaźnik narzutu kosztów pośrednich do R, S
 - ✓ Wskaźnik kosztów zakupu materiałów Kz liczone do M
 - ✓ Wskaźnik narzutu zysku Z liczony od R,S, Kp

oraz ceny i materiałów i najmu sprzętu opublikowane w cennikach SECOENBUD z wydania bezpośrednio poprzedzających wykonanie robót, przy czym przez cennik SECOENBUD rozumieć należy publikowane kwartalne zeszyty Ośrodka Wdrożeń Ekonomiczno – Organizacyjnych Budownictwa Promocja Sp. z o.o. W przypadku materiałów nieujętych w ww. publikacjach, Wykonawca dostarczy kopię faktury od producenta/dostawcy na ilość wbudowanego materiału, z uwzględnieniem otrzymanych upustów, rabatów. Z dostarczonej faktury ma jednoznacznie wynikać, że wyspecyfikowany materiał zakupiony został dla wykonania robót związanych z usunięciem kolizji obiektu.

14. Decyzja ZDiUM wskazująca:
 - ✓ TAURON Dystrybucja S.A. jako właściciela infrastruktury,
 - ✓ Roczne opłaty naliczone przez ZDiUM ze względu na umieszczenie infrastruktury elektroenergetycznej niezwiązanej z funkcjonowaniem pasa drogowego lub potrzebami ruchu drogowego,
15. TYTUŁ PRAWNY w przypadku posadowienia infrastruktury elektroenergetycznej w terenie poza pasem drogowym Zestawienie zinwentaryzowanych sieci, które kolidowały z przebudową drogi, obejmujące elementy zajęcia pasa drogowego przez sieci i urządzenia niezwiązane z obsługą pasa drogowego dla urządzeń nowobudowanych przebiegających po innych trasach niż zaplanowane w pierwotnej dokumentacji projektowej oraz nieujętych w projekcie, o ile takie wystąpią. Należy w tabelaryczny sposób wykazać powierzchnie rzutów poziomych tych urządzeń - sieci i obiektów budowlanych, niezwiązanych z potrzebami zarządzania drogami lub potrzebami ruchu drogowego, które zostaną przewidziane do umieszczenia w pasie drogowym decyzją. W opracowaniu należy zestawić długość, powierzchnię zajęcia terenu z uwzględnieniem rodzaju nawierzchni i podziału geodezyjnego nieruchomości. Wykonane zestawienie będzie materiałem do pozyskania decyzji zgodnej z art. 40 ustawy o drogach publicznych z późniejszymi zmianami.
16. Karta gwarancyjna wskazująca na okres gwarancji min. 36 miesiące o treści zgodnej z treścią §9 Porozumienia z TDSA.
17. Oświadczenie o doprowadzeniu terenu do stanu pierwotnego,
18. Deklaracja przeniesienia na WI praw autorskich,
19. Zdjęcia z realizacji przebudowy sieci,
20. Nośnik elektroniczny z zawartością segregatora.

Całość dokumentów winna być skompletowana w odrębnych segregatorach z opisem na pierwszej stronie: Podstawa realizacji, nr kolizji zgodny z dokumentacją, nr kolizji zgodny z Porozumieniem jw., data.

B. CZĘŚĆ INFORMACYJNA

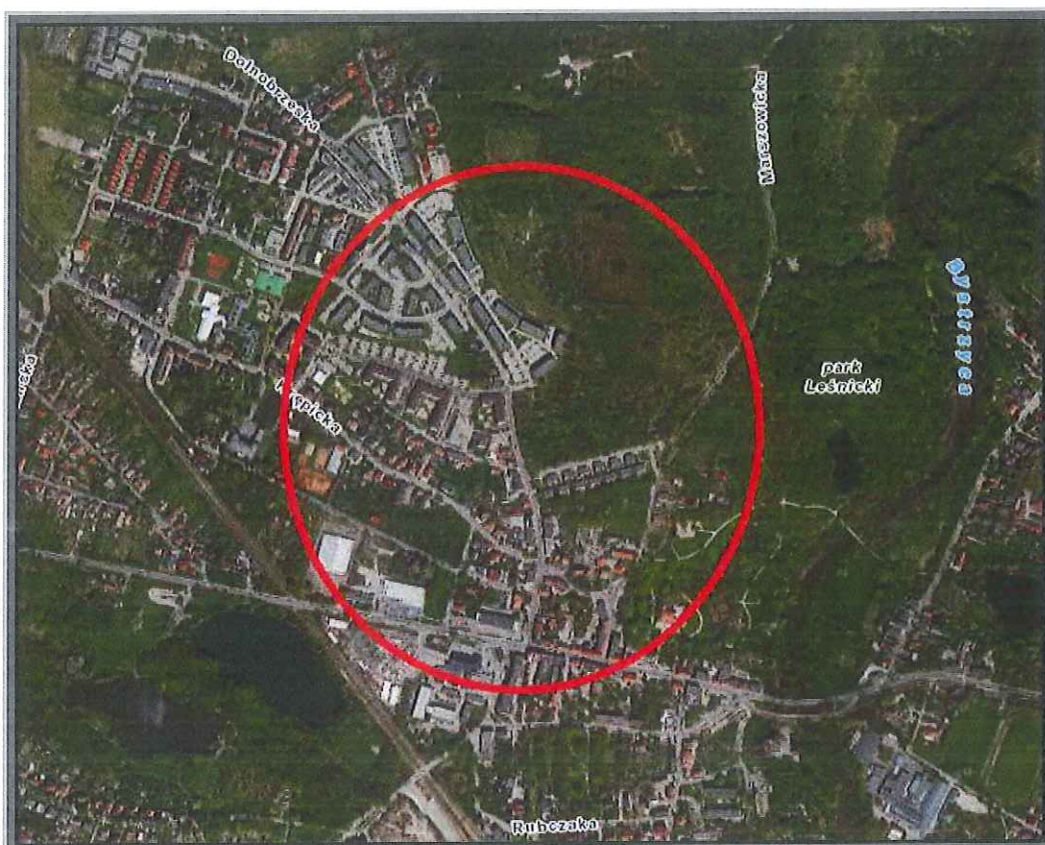
1. Zamówienia podobne

Zamawiający przewiduje udzielenie zamówień, o których mowa w art. 214 ust. 1 pkt. 7 ustawy Pzp, w okresie 3 lat od dnia udzielenia zamówienia podstawowego, dotychczasowemu wykonawcy lub dotychczasowym wykonawcom robót budowlanych, polegających na powtórzeniu podobnych robót

budowlanych jak w zamówieniu podstawowym i zgodnych z jego przedmiotem, a całkowita wartość tych zamówień została uwzględniona przy obliczaniu jego wartości.

Zamawiający przewiduje możliwość udzielenia zamówień, o których mowa w art. 214 ust. 1 pkt 7 ustawy Pzp polegających na powtórzeniu podobnych robót budowlanych w obszarze ulic Dolnobrzeskiej i Krępickiej we Wrocławiu.

Dotyczy to również terenów bezpośrednio przyległych do obszarów wskazanych powyżej lub innych, na obszarze, których roboty należy wykonać w konsekwencji zleconego zakresu zamówienia:



Rys. nr 2 Zakres zamówień podobnych

W przypadku zlecenia zamówień podobnych do obowiązków Wykonawcy będzie należało wykonanie robót budowlanych na podstawie projektów budowlanych, wykonawczych przedmiarów i specyfikacji technicznych (STWiOR) oraz opracowań uzupełniających dla wszystkich Zadań inwestycyjnych w szczególności obejmujących:

- a) Program Zapewnienia Jakości
- b) Wystąpienie z wnioskiem do DWKZ o wydanie decyzji na prowadzenie badań archeologicznych
- c) Harmonogram Wykonania Robót
- d) Inwentaryzacja majątku ZDIUM
- e) Opracowanie operatu kołaudacyjnego/dokumentacji powykonawczej
- o) Przebudowę ulic sąsiadujących z inwestycją
- p) Przebudowę skrzyżowań.
- q) Budowę, przebudowę ciągów pieszych, rowerowych
- r) Przebudowę zjazdów
- s) Budowę pasów technologicznych
- t) Wykonanie robót ziemnych związanych z robotami drogowymi
- u) Budowę elementów bezpieczeństwa ruchu drogowego

- v) Wyniesienie projektu organizacji ruchu zastępczego/docelowego
- w) Budowę, przebudowę odwodnienia, sieci wodociągowej i kanalizacji sanitarnej
- x) Budowę sieci MKT
- y) Przebudowę, budowę oświetlenia drogowego
- z) Założenie i odtworzenie trawników
- aa) Prace demobilizacyjne zaplecza i placu budowy, utylizacja odpadów zgodnie z planem gospodarowania odpadami
- bb) Uporządkowanie terenu

2. Przepisy prawne związane z wykonaniem zamierzenia budowlanego

Realizacja zamówienia podlega prawu polskiemu. Wykonawca zobowiązany jest do realizacji zamówienia zgodnie z obowiązującymi przepisami prawa. Przedstawiony wykaz aktów prawnych ma charakter otwarty, nie stanowi katalogu zamkniętego. Wykaz aktów prawa nie wyłącza z konieczności przestrzegania innych niewymienionych poniżej przepisów, o ile w trakcie realizacji zamówienia będą one miały zastosowanie. Poniższy wykaz nie wyłącza z konieczności przestrzegania przepisów, które wejdą w życie po dniu składania ofert. Należy wykonywać obowiązki wynikające z norm prawnych warunkujących i określających realizację przedmiotu zamówienia, zgodnie z wymaganiami Zamawiającego.

W razie potrzeby poniższe normy mogą zostać zastąpione innymi, pod warunkiem, iż Wykonawca uzasadni ten fakt oraz uzyska zgodę Zamawiającego.

1. Ustawa z dnia 7 lipca 1994 r. Prawo Budowlane (tekst jednolity: Dz. U. z 2021, poz. 2351 z późn. zm.)
2. Ustawa z dnia 13 lutego 2020 r. o zmianie ustawy – Prawo budowlane oraz niektórych innych ustaw (Dz. U. z 2020 r. poz. 471)
3. Rozporządzenie Ministra Transportu i Gospodarki Morskiej z dnia 2 marca 1999 roku w sprawie warunków technicznych, jakim powinny odpowiadać drogi publiczne i ich usytuowanie (Dz.U. z 2016r. poz. 124 z późn. zm.)
4. Ustawa z dnia 20 czerwca 1997 r. Prawo o ruchu drogowym (Dz.U. z 1997r. nr 98, poz. 602 z późn. zm.)
5. Rozporządzenie Ministra Infrastruktury z dnia 23 września 2003r. w sprawie szczegółowych warunków zarządzania ruchem na drogach oraz wykonywania nadzoru nad tym zarządzaniem (Dz.U. z 2003r. nr 177, poz. 1729)
6. Rozporządzenie Ministra Infrastruktury z dnia 3 lipca 2003r. w sprawie szczegółowych warunków technicznych dla znaków i sygnałów drogowych oraz urządzeń bezpieczeństwa ruchu drogowego i warunków ich umieszczania na drogach (Dz.U. z 2003r. nr 220, poz. 2181 z późn. zm.)
7. Ustawa z dnia 27 kwietnia 2001 r. Prawo ochrony środowiska (Dz.U. z 2001r. nr 62, poz. 627 z późn. zm.)
8. Ustawa z dnia 27 kwietnia 2001 r. o odpadach (Dz. U. 2001 nr 62, poz. 628 z późn. zm.)
9. Rozporządzenie Ministra Infrastruktury z dnia 3 lipca 2003 r. w sprawie szczegółowego zakresu i formy projektu budowlanego (Dz.U. z 2003r. nr 120, poz. 1133 z późn. zm.)
10. Rozporządzenie Ministra Gospodarki Przestrzennej i Budownictwa z dnia 21 lutego 1995 r. w sprawie rodzajów i zakresu opracowań geodezyjno-kartograficznych oraz czynności geodezyjnych obowiązujących w budownictwie (Dz.U. z 1995r. nr 25, poz. 133)
11. Rozporządzenie Ministra Infrastruktury z dnia 23 czerwca 2003r. w sprawie informacji dotyczącej bezpieczeństwa i ochrony zdrowia oraz planu bezpieczeństwa i ochrony zdrowia (Dz.U. 2003r. nr 120, poz. 1126)
12. Rozporządzenie Ministra Infrastruktury z dnia 23 czerwca 2003r. w sprawie wzorów: wniosku o pozwolenie na budowę, oświadczenia o posiadanym prawie do dysponowania nieruchomością na cele budowlane i decyzji o pozwoleniu na budowę (Dz. U. z 2003r. nr 120, poz. 1127 z późn. zm.)

13. Ustawa z dnia 29 stycznia 2004r. Prawo zamówień publicznych (Dz.U. z 2004r. nr 19, poz. 177 z późn. zm.)
14. Rozporządzenie Ministra Infrastruktury z dnia 18 maja 2004r. w sprawie określenia metod i podstaw sporządzania kosztorysu inwestorskiego, obliczenia planowanych kosztów prac projektowych oraz planowanych kosztów robót budowlanych określonych w programie funkcjonalno-użytkowym (Dz.U. z 2004r. nr 130, poz. 1389)
15. Ustawa z dnia 18 lipca 2001 r. Prawo wodne (Dz. U. Nr 115, poz.1229 z późn. zm.)
16. Ustawa z dnia 7 czerwca 2001 r. o zbiorowym zaopatrzeniu w wodę i zbiorowym odprowadzaniu ścieków (Dz. U. Nr 72, poz. 747 z późn. zm.)
17. Ustawa z dnia 21 sierpnia 1997 r. o gospodarce nieruchomościami (tekst jednolity: Dz. U.. Nr 261 poz.2603 z późn. zm.)
18. Ustawa z dnia 27 marca 2003 r. o planowaniu i zagospodarowaniu przestrzennym (Dz. U. Nr 80, poz. 717 późn. zm.)
19. Ustawa z dnia 16 lipca 2004 r. Prawo telekomunikacyjne (Dz. U. Nr 171, poz. 1800 z późn. zm.)
20. Ustawa z dnia 23 lipca 2003 r. o ochronie zabytków, opiece nad zabytkami (Dz. U. Nr 162, poz.1568 z późn. zm.)
21. Ustawa z dnia 30 sierpnia 2002 r. o systemie oceny zgodności (tekst jednolity: Dz. U. Nr 204, poz. 2087 r.)
22. Ustawa z dnia 16 kwietnia 2004 r. o wyrobach budowlanych (Dz. U. Nr 92, poz. 881)
23. Ustawa z dnia 24 sierpnia 1991 r. o ochronie przeciwpożarowej (tekst jednolity: Dz. U. Nr 147, poz. 1229)
24. Rozporządzenie Ministra Infrastruktury z dnia 12 kwietnia 2002 r. w sprawie warunków technicznych, jakim powinny odpowiadać budynki i ich usytuowanie (Dz. U. Nr 75, poz. 690 z późn. zm.)
25. Rozporządzenie Ministra Gospodarki z dnia 30 lipca 2001 r. w sprawie warunków technicznych, jakim powinny odpowiadać sieci gazowe (Dz. U. Nr 97, poz. 1055)
26. Rozporządzenie Ministra Spraw Wewnętrznych i Administracji z dnia 24 września 1998 r. w sprawie ustalenia geotechnicznych warunków posadawienia obiektów budowlanych (Dz. U. Nr 126, poz. 839)
27. Rozporządzenie Ministra Transportu i Gospodarki Morskiej z dnia 30 maja 2000 r. w sprawie warunków technicznych, jakim powinny odpowiadać drogowe obiekty inżynierskie i ich usytuowanie (Dz. U. Nr 63, poz. 735)
28. Rozporządzenie Ministra Kultury z dnia 9 czerwca 2004 r. w sprawie prowadzenia prac konserwatorskich, restauratorskich, robót budowlanych, badań konserwatorskich i architektonicznych, a także innych działań przy zabytku wpisanym do rejestru zabytków oraz badań archeologicznych i poszukiwań ukrytych lub porzuconych zabytków ruchomych (Dz. U. Nr 150, poz. 1579)
29. Rozporządzenie Ministra Spraw Wewnętrznych i Administracji z dnia 16 czerwca 2003 r. w sprawie uzgadniania projektu budowlanego pod względem ochrony przeciwpożarowej (Dz. U. Nr 121, poz. 1137)
30. Rozporządzenie Ministra Spraw Wewnętrznych i Administracji z dnia 21 kwietnia 2006 r. w sprawie ochrony przeciwpożarowej budynków, innych obiektów i terenów (Dz. U. Nr 80, poz. 563)
31. Rozporządzenie Ministra Spraw Wewnętrznych i Administracji z dnia 24 lipca 2009 r. w sprawie przeciwpożarowego zaopatrzenia w wodę oraz dróg pożarowych (Dz. U. Nr 124, poz. 1118)
32. Rozporządzenie Ministra Zdrowia z dnia 29 marca 2007 r. w sprawie wymagań dotyczących jakości wody przeznaczonej do spożycia przez ludzi (Dz. U. Nr 61, poz. 417)
33. Rozporządzenie Ministra Infrastruktury z dnia 14 stycznia 2002 r. w sprawie określenia przeciętnych norm zużycia wody (Dz. U. Nr 8, poz. 70)
34. Rozporządzenie Ministra Gospodarki Przestrzennej i Budownictwa z dnia 1 października 1993r. w sprawie bezpieczeństwa i higieny pracy przy eksploatacji, remontach i konserwacji sieci kanalizacyjnych (Dz. U. Nr 96, poz. 437)
35. Rozporządzenie Rady Ministrów z dnia 20 czerwca 1995 r. w sprawie zasad i trybu ustalania kar pieniężnych za naruszanie warunków, jakim powinny odpowiadać ścieki wprowadzane do wód lub ziemi, oraz współczynników różnicujących wysokość kar pieniężnych (Dz. U. Nr 79, poz. 400)

36. Rozporządzenie Rady Ministrów z dnia 14 grudnia 2004 r. w sprawie opłat za korzystanie ze środowiska (Dz. U. Nr 279, poz. 2758)
37. Rozporządzenie Rady Ministrów w sprawie wysokości jednostkowych stawek kar za przekroczenie warunków wprowadzenia ścieków do wód lub ziemi (Dz. U. Nr 146, poz. 1640)
38. Rozporządzenie Rady Ministrów z dnia 9 listopada 2004 r. w sprawie określenia rodzajów przedsięwzięć mogących znacząco oddziaływać na środowisko oraz szczegółowych uwarunkowań związanych z kwalifikowaniem przedsięwzięć do sporządzania raportu o oddziaływaniu na środowisko opłat za korzystanie ze środowiska (Dz. U. Nr 257, poz. 2573)
39. Rozporządzenie Ministra Infrastruktury z dnia 19 listopada 2001 r. w sprawie rodzajów obiektów budowlanych, przy których realizacji jest wymagane ustanowienie inspektora nadzoru inwestorskiego (Dz. U. Nr 138, poz. 1554)
40. Rozporządzenie Rady Ministrów z dnia 24 września 2002 r. w sprawie określenia rodzajów przedsięwzięć mogących znacząco oddziaływać na środowisko oraz szczegółowych kryteriów związanych z kwalifikowaniem przedsięwzięć do sporządzenia raportu o oddziaływaniu na środowisko (Dz. U. Nr 179, poz. 1490)
41. Rozporządzenie Ministra Infrastruktury z dnia 15 stycznia 2002 r. zmieniające rozporządzenie w sprawie aprobat i kryteriów technicznych oraz jednostkowego stosowania wyrobów budowlanych (Dz. U. Nr 8, poz. 71)
42. Uchwała Rady Miejskiej Wrocławia XLVI/3014/06 z dnia 12 stycznia 2006 r. w sprawie regulaminu dostarczania wody i odprowadzania ścieków na obszarze Wrocławia (Dziennik Urzędowy Województwa Dolnośląskiego z.2006 r. Nr236, poz. 3466)
43. Rozporządzenie Ministra Budownictwa z dnia 24 lipca 2006 r. w sprawie warunków, jakie należy spełnić przy wprowadzaniu ścieków do wód i do ziemi oraz w sprawie substancji szczególnie szkodliwych dla środowiska wodnego (Dz. U. Nr 137, poz. 984 z późn. zm.)
44. Rozporządzenie Ministra Budownictwa z dnia 14 lipca 2006 r. w sprawie sposobu realizacji obowiązków dostawców ścieków przemysłowych oraz warunków wprowadzania ścieków do urządzeń kanalizacyjnych (Dz. U. Nr 136, poz. 963 i 964 z późn. zm.)
45. Ustawa o zmianie ustawy - Prawo geodezyjne i kartograficzne oraz niektórych innych ustaw (Dz.U. z 2020 r. poz. 782)
46. Ustawa o szczególnych instrumentach wsparcia w związku z rozprzestrzenianiem się wirusa SARS-CoV-2 (Dz.U. z 2020 r. poz. 695)
47. Ustawa o dopłatach do oprocentowania kredytów bankowych udzielanych przedsiębiorcom dotkniętym skutkami COVID-19 oraz o uproszczonym postępowaniu o zatwierdzenie układu w związku z wystąpieniem COVID-19 (Dz.U. z 2020 r. poz. 1086)

Uwaga:

Wykonawca na bieżąco winien uwzględniać zmiany ww. rozporządzeń, ustaw, przepisów itp. oraz uwzględniać je podczas prowadzenia robót.

Tabela nr 1 spis załączników

LP.	NR ZAŁĄCZNIKA	NAZWA ZAŁĄCZNIKA
1.	ZAŁĄCZNIK NR 1	Dokumentacja Projektowa
2.	ZAŁĄCZNIK NR 2	Zezwolenie na realizację inwestycji drogowej
3.	ZAŁĄCZNIK NR 3	Zarządzenie dyrektora ZDiUM we Wrocławiu nr 15/09 z dnia 04.05.2009 w sprawie wykonania zarządzenia nr 4593/08 Prezydenta Wrocławia ws. ustalenia zasad gospodarowania materiałem pochodzącym z rozbiórek dróg publicznych i dróg wewnętrznych oraz obiektów budowlanych położonych w granicach administracyjnych

		Miasta Wrocławia
4.	ZAŁĄCZNIK NR 4	Miejskie sieci i przyłącza oraz obiekty i urządzenia wodociągowe i kanalizacyjne. Wytyczne projektowania i budowy. Uzgodnienia projektów sieci i przyłączy wod-kan – wersje elektroniczne
5.	ZAŁĄCZNIK NR 5	Wytyczne w sprawie zasad obrotu materiałem rozbiórkowym pochodzącym z dróg, należącym do innych gestorów sieci
6.	ZAŁĄCZNIK NR 6	1. Zarządzenie nr 1217/19 Prezydenta Wrocławia z dnia 28.06.2019 w sprawie ochrony drzew i rozwoju terenów zieleni Wrocławia 2. Infrastruktura w zgodzie z drzewami 3. Cennik drewna 4. Karty informacyjne do standardów ochrony drzew w Inwestycjach Wrocławia
7.	ZAŁĄCZNIK NR 7	1. Wytyczne do projektowania i wykonania oznakowania pionowego 2. Wytyczne do projektowania i wykonania oznakowania poziomego 3. Wytyczne do projektowania i wykonania elementów bezpieczeństwa ruchu drogowego
8.	ZAŁĄCZNIK NR 8	Zarządzenie Nr 11161/10 Prezydenta Wrocławia z dnia 09.12.2010r. w sprawie określania zasad wjazdu, poruszania się i obsługi komunikacyjnej pojazdów ciężarowych o dopuszczalnej masie całkowitej powyżej 9ton Zarządzenia Nr 129/14 Prezydenta Wrocławia z dnia 29.12.2014r. w sprawie organizacji ruchu we Wrocławiu dla pojazdów ciężarowych o dopuszczalnej masie całkowitej powyżej 18 ton
9.	ZAŁĄCZNIK NR 9	Wzór tablicy informacyjnej i pamiątkowej
10.	ZAŁĄCZNIK NR 10	Zasady realizacji prac na infrastrukturze lub zbliżeniu z infrastrukturą ORANGE POLSKA S.A
11.	ZAŁĄCZNIK NR 11	Wytyczne ZDiUM do montażu koszy na śmieci
12.	ZAŁĄCZNIK NR 12	Zarządzenia Nr 7424/22 Prezydenta Wrocławia z dnia 29.03.2022r. w sprawie zasad udostępniania przez ZDiUM w Wrocławiu terenów będących w jego zarządzie – gminnym jednostkom organizacyjnym oraz spółce WI sp. z o.o. na czas realizacji inwestycji Gminy Wrocław oraz przejmowania do eksploatacji obiektów drogowych realizowanych w ramach tych inwestycji
13.	ZAŁĄCZNIK NR 13	Wytyczne do projektowania i wykonywania odwodnień drogowych, odwodnień torowisk tramwajowych oraz zwieńczeń studni kanalizacyjnych wbudowanych w nawierzchnię pasa drogowego. Zakres eksploatacyjny ZDiUM
14.	ZAŁĄCZNIK NR 14	1. Zarządzenie nr 249/19 Prezydenta Wrocławia z dnia 21 stycznia 2019 r. w sprawie stosowania Wrocławskich Standardów dostępności przestrzeni miejskich 2. Wytyczne dla projektowania oraz wykonania infrastruktury pieszej 2021r.
15.	ZAŁĄCZNIK NR 15	Standardy projektowe i wykonawcze dla infrastruktury rowerowej województwa dolnośląskiego rozszerzone o nowy komponent w postaci tzw. ZIELONYCH STANDARDÓW (Uchwała ZWD nr 3597/VI/21 z dnia 20 kwietnia 2021r.),
16.	ZAŁĄCZNIK NR 16	Wytyczne do specyfikacji technicznej dotyczącej wykonania i odbioru nawierzchni dróg rowerowych
17.	ZAŁĄCZNIK NR 17	Wytyczne WIM wykonania nawierzchni peronów tramwajowych i przystanków autobusowych Osoby niewidome i słabowidzące w przestrzeni publicznej

STRESZCZENIE

Zadanie polega na przebudowie drogi powiatowej 2052D (ulica Dolnobrzeska) L = ok. **142,0 m**, klasy technicznej „Z”. Podstawową szerokość jezdni drogi powiatowej przyjęto na poziomie 6,0 m (2 x 3,0 m) na całej długości inwestycji

Zaprojektowane obustronne ciągi piesze oddzielone od jezdni pasem technologicznym. Po stronie wschodniej od Średzkiej przewidziano ciąg pieszo rowerowy L = ok 50,0.

Po stronie wschodnie przewidzianą drogę rowerową, która w początkowej fazie od ul. Średzkiej na odcinku L = ok 50,0 m jest ciągiem pieszo – rowerowym.

Zadanie wymaga dodatkowo, przebudowy sieci wodociągowej, sieci kanalizacji sanitarnej i deszczowej, oświetlenia, budowy MKT, oraz wprowadzenia docelowej organizacji ruchu.