

**Cmentarz wojenny z okresu I wojny światowej Łużna- Podbrzezie Nr 120,
Program prac konserwatorskich.**



Opracował : mgr Marek Sawicki

Kraków, październik 2019 r.

SPIS TREŚCI

Spis treści	1
Karta tytułowa obiektu	2
Opis cmentarza	3
Stan zachowania	7
Przyczyny zniszczeń	20
Wnioski i założenia konserwatorskie	23
Postępowanie konserwatorskie	29
Fotografie	33

KARTA TYTUŁOWA OBIEKTU

Nazwa obiektu :	Cmentarz z I wojny światowej Łużna- Podbrzezie Nr 120
Lokalizacja :	Ok. 2 km od centrum Łużnej w przysiółku Podbrzezie w kierunku Staszkówki przy drodze powiatowej 1462K Łużna-Staszkówka, 100 m w kierunku wsch. za łąką przy lesie.
Czas powstania:	1915 r.
Autor:	Wg. projektu Jana Szczepkowskiego- zbudowany przez Oddział Grobów Wojennych C. i K. Komendantury Wojskowej w Krakowie.
Wpis do rejestru zabytków:	Nr 120, A-586 z 16.12.1988 (NSz)
Właściciel:	Skarb Państwa
Opracowanie programu prac konserwatorskich	Pracownia Konserwacji Dzieł Sztuki i Zabytków KONSART Marek Sawicki, ul. Studencka 7a/6, 31-116 Kraków. tel. + 48 606 169 889 e- mail: konsaw@poczta.onet.pl

OPIS CMENTARZA

Założony w 1915 r. według projektu Jana Szczepkowskiego, kierownika artystycznego IV Okręgu Łużna, Oddziału Grobów Wojennych C i K Komendantury Wojskowej w Krakowie. Położony na skraju lasu przy drodze Łużna - Staszkówka ma formę prostokąta, z wejściem od strony zachodniej.

Na cmentarzu znajduje się 27 mogił zbiorowych oraz 115 pojedynczych w których pochowano 417 żołnierzy z 9, 10, 11, 16, 18, 20 Pułku Piechoty Honvedów którzy polegli w kwietniu i maju 1915 r. podczas bitwy pod Gorlicami.

Teren cmentarza otoczony jest ogrodzeniem w połowie kamiennym, w połowie z drewnianych sztachet. Sztachetowe przęsła umiejscowione są od zachodu i północy. Drewniane przęsła oparte są o niskie kamienne murki, rozdzielone kamiennymi słupkami na rzucie kwadratu. Zarówno murki jak i słupki przykryte są betonowymi nakrywami, dwu - i czterospadowymi. Ogrodzenie od wschodu i południa w formie kamiennego muru o uskokowych segmentach, dostosowanych do ukształtowania terenu. Mur z ciosów kamiennych, przykryty betonowymi, dwuspalowymi nakrywami. Brama znajduje się w odcinku zachodnim ogrodzenia. Wymurowana z piaskowcowych ciosów, z półokrągłym zamkniętym otworem wejściowym, wykonanym ze starannie opracowanych bloków piaskowca, zwieńczona trójkątnym szczytem którego ramiona przykryte są betonowymi nakrywami. Na szczycie żelazny ażurowy krzyż o trójlistnie zakończonych ramionach. W otworze dwuskrzydłowa, niska bramka z drewnianych sztachet zamkniętych od góry uskokowym drewnianym gzymsem. Na lewym filarze bramy umieszczono w 2009 r. tablicę z tekstem w języku węgierskim upamiętniającym żołnierzy węgierskich poległych w bitwie pod Gorlicami. Centralnym elementem założenia jest znajdujący się na osi bramy kamienny cenotaf w formie sarkofagu na niskim postumencie. Ściany zwężające się ku górze, zadaszenie czterospadowe z płyt betonowych.

Na szczycie nakrywy krzyż kamienny o prostych formach. W ścianie zachodniej znajduje się prostokątna, płytka wnęka w której kamienna płyta z wyrytym tekstem w języku niemieckim:

Tragt uns des Frühling quellende Blüten vorbei

Und des Sommers goldene Garben

Und die Lese des Weins im rotten Herbst

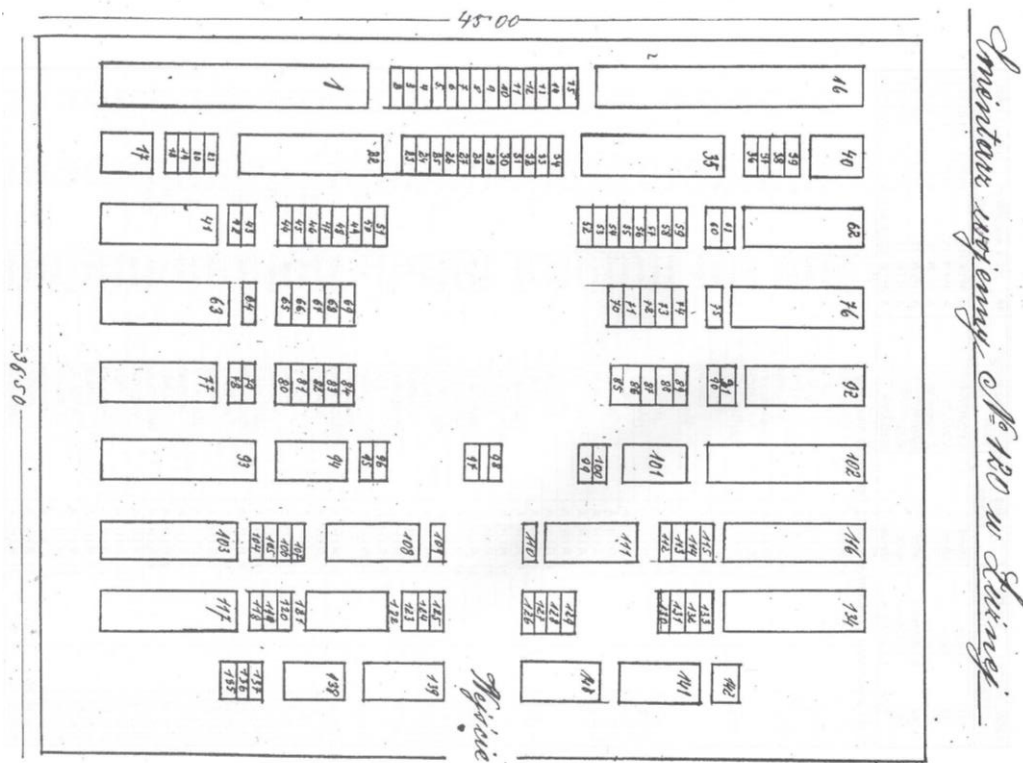
Daß wir Getreuen,

Am Segen, für den wir starben,

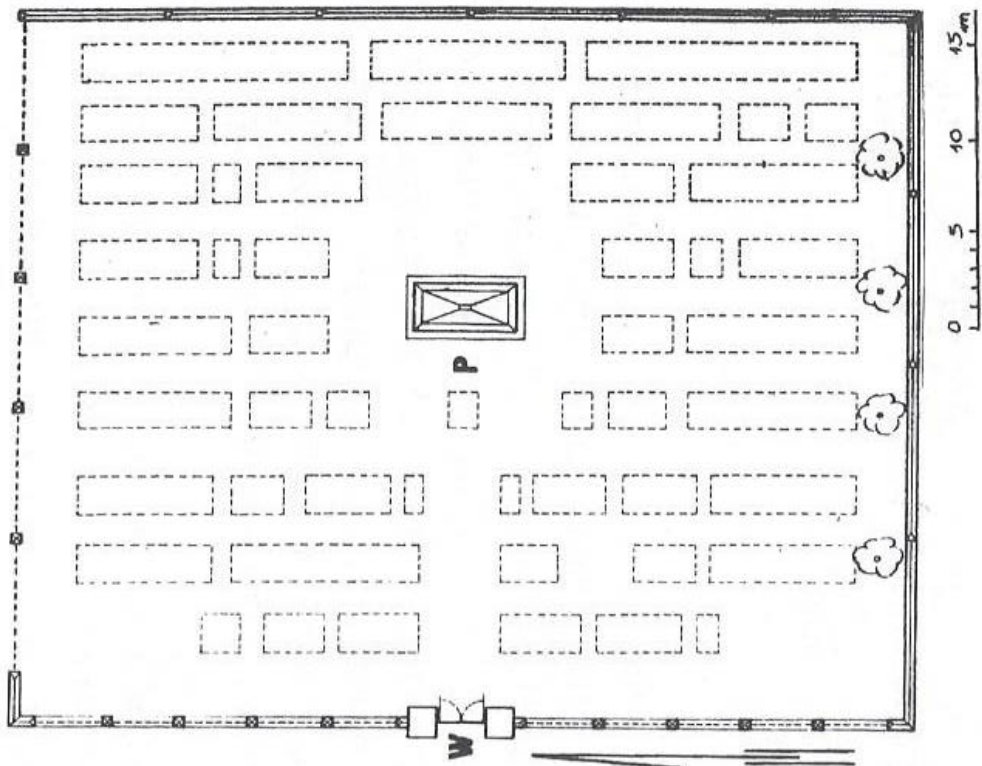
Uns miterfreun.

Na polu grobowym nie ma wyznaczonych kwater, jedynie żeliwne krzyże na betonowych postumentach o zróżnicowanej formie. Większe postumenty z krzyżami przy masowych mogiłach posadowione są wzdłuż odcinków ogrodzenia, mniejsze przy indywidualnych grobach wypełniają całe pole. Postumenty przy mogiłach zbiorowych na rzucie prostokąta, z przednią ścianą pochyłą, i sfazowanych górnych narożnikach.

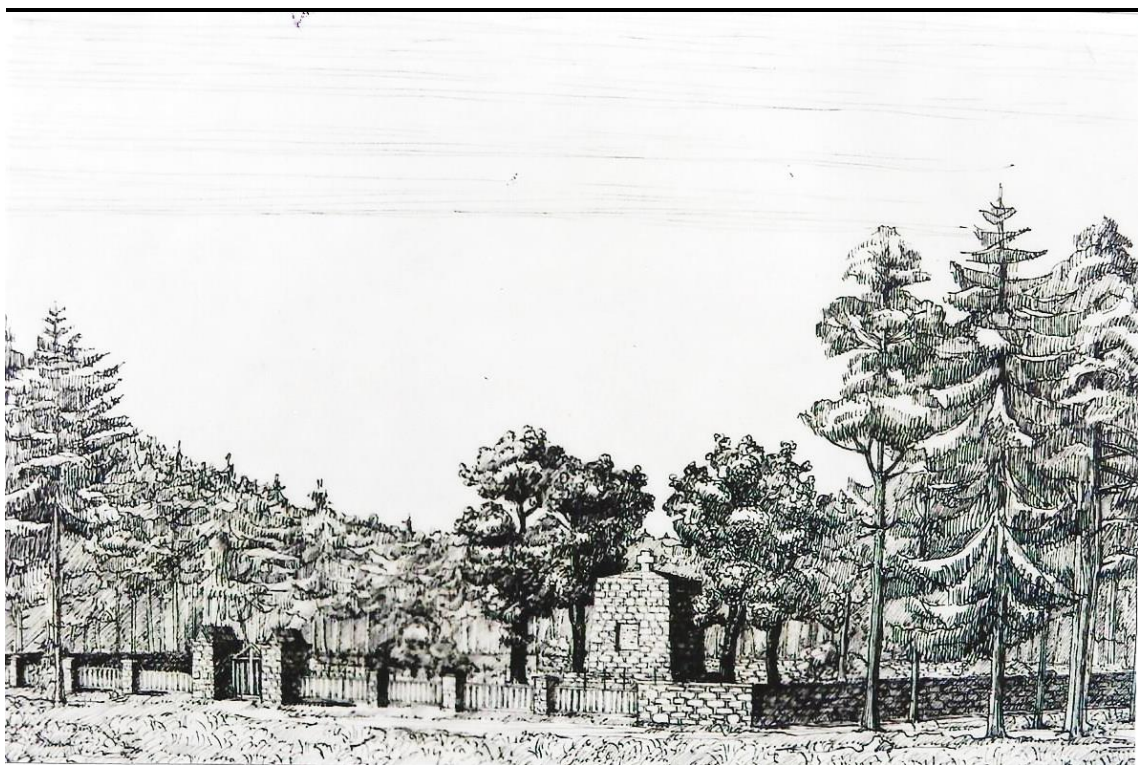
Krzyże o poszerzonych na końcach ramionach, płycinowe, z datą 1915 na ramieniu poziomym. Postumenty przy grobach indywidualnych na rzucie kwadratu, o zaokrąglonej górnej płaszczyźnie, z żeliwnymi krzyżami o wysokich cokołach dekorowanych uskokowymi płycinami. Ramiona krzyży o poszerzonych końcach, z promienistym okręgiem w miejscu ich skrzyżowania.



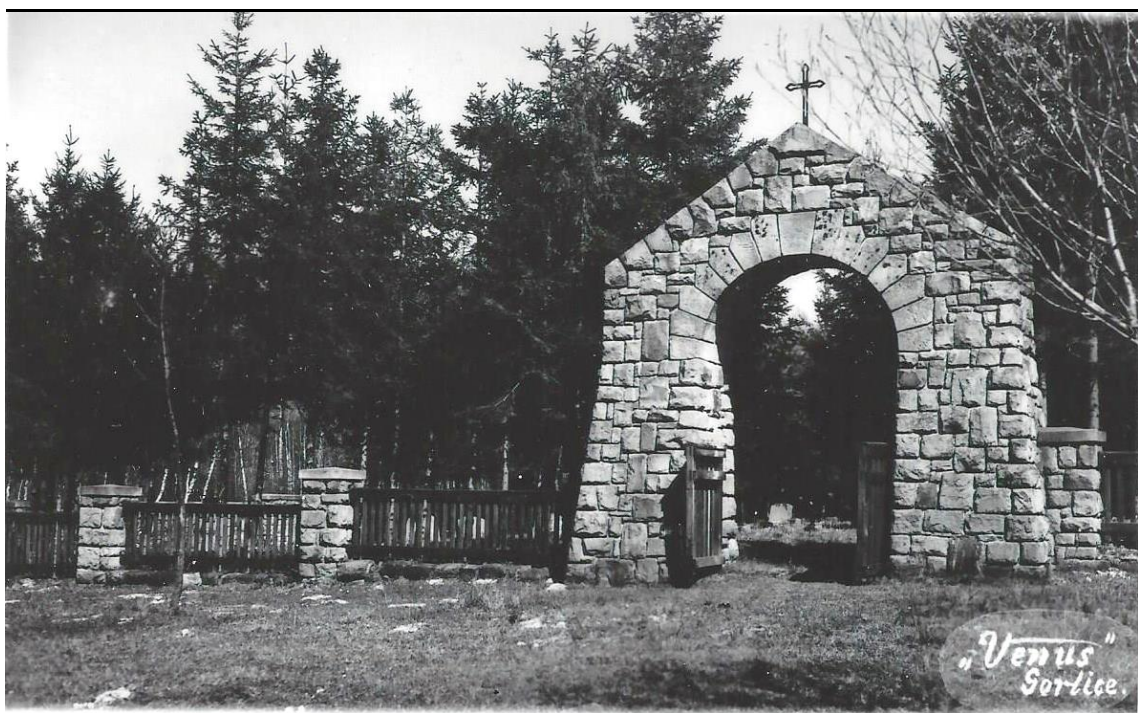
Plan archiwalny- Jerzy J. P. Drogomir „Polegli w Galicji Zachodniej 1914- 1915 (1918)”, Tom I, str. 576, Muzeum Okręgowe w Tarnowie, Tarnów 1999 r.



Plan obecny cmentarza- Oktawian Duda „Cmentarze I wojny światowej w Galicji Zachodniej 1914- 1918”, OOK NIK, Warszawa 1995 r.



Rysunek archiwalny projektu cmentarza wykonany przez Jana Szczepkowskiego z dokumentacji historyczno- odtworzeniowej, „Jerzy J. P. Drogomir Cmentarz wojenny Nr 120 Łużna”, str. 19, Słupsk, czerwiec- październik 2019 r.



Fotografia archiwalna bramy z dokumentacji historyczno- odtworzeniowej, „Jerzy J. P. Drogomir Cmentarz wojenny Nr 120 Łużna”, str. 19, Słupsk, czerwiec- październik 2019 r.

STAN ZACHOWANIA

Stan zachowania cmentarza ogólnie można uznać za umiarkowanie zły. Z dokumentacji historyczno- odtworzeniowej Jerzego J. P. Drogomira wynika, że chociaż układ grobów uległ niewielkim zmianom to natomiast brakuje pomników- krzyży, cokołów i tabliczek inskrypcyjnych. Należy również wspomnieć o złym stanie trzech starych drzew *dębów czerwonych* rosnących w płn. części cmentarza.

Cmentarz odnawiano ponad 20 lat temu, później nie prowadzono żadnych prac naprawczych poza jedynie porządkowymi w postaci doraźnych napraw, ale nie zawsze wykonanych poprawnie. Polegały one na przypadkowym łączeniu złamanych krzyży, dodawaniu wzmocnień wg. uznania naprawiających.

Elementy drewniane- bramka, segmenty frontowego ogrodzenia pochodzące z czasu ostatniego remontu uległy rozległym zniszczeniom.



Należy wspomnieć, że ogrodzenie nie zostało zbudowane wg. pierwotnego projektu.





Drewno uległo znacznej korozji biologicznej przez co straciło odporność techniczną, kolor, zmatowiało, pokryło się plamami i porosło glonami i mchem.



Farba z ostatniej odnowy złuszczyła się ze znacznej powierzchni odsłaniając drewno.



W wielu miejscach elementy ogrodzenia uległy licznym odkształceniom, zwichrowaniom, złamaniom lub nawet całkowitemu rozpadowi.



Drewno wzdłuż dolnej krawędzi uległo zbutwieniu.



Skrzydła bramki opadły w związku z czym źle się domykają. W dolnej części nie posiadają ogranicznika który by umożliwił równe połączenie wrót po zamknięciu.

Elementy kamienne zachowały się w całości. Mury, słupy ogrodzenia, brama i pomnik uległy powierzchniowemu zabrudzeniu pokryły je zacieki i porosły koloniami mchów przez co kamień utracił swoją naturalną kolorystykę.



Lokalnie piaskowiec uległ rozwarstwieniu, osypywaniu na skutek czego powstały ubytki powierzchniowe.



Należy przypuszczać, że w górnych i dolnych częściach ogrodzenia piaskowiec jest zasolony i zawilgocony.



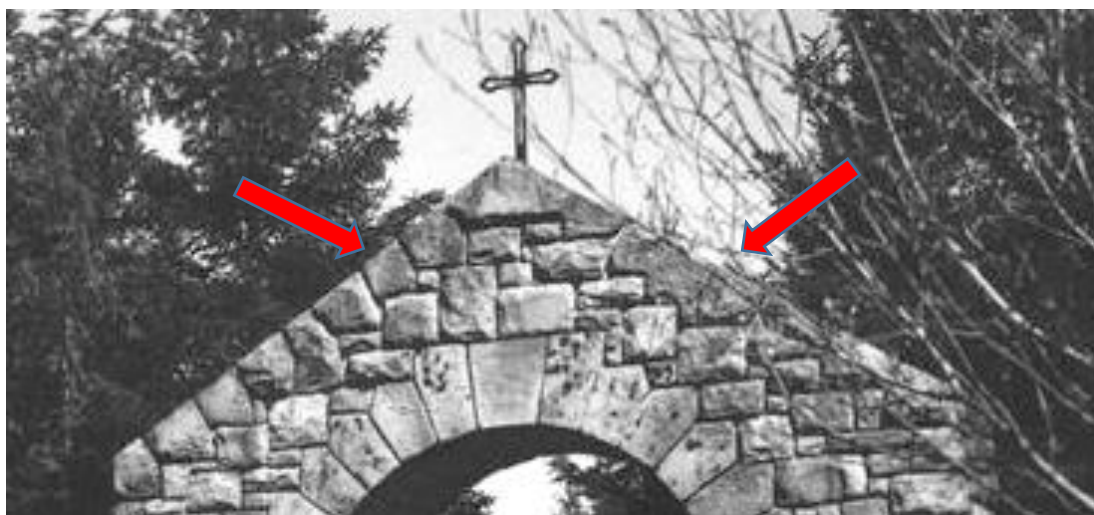
Gdzieś doszło do uszkodzenia w postaci utraci nakryw ogrodzenia.



Wykruszeniu uległy głównie krawędzie cementowych nakryw na pomniku centralnym.



Na skutek uszkodzenia niegdyś gładka powierzchnia nakryw na znacznej powierzchni a miejscowo głębokie ubytki odsłoniły rdzeń betonowy.



Betonowe nakrywy na zwieńczeniu bramy i pomnika pochodzą z czasu ostatniej odnowy.

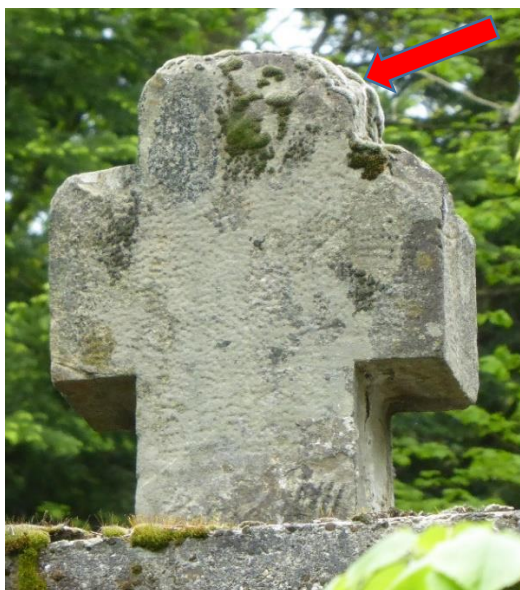


Spoiny w większości wymienione lub uzupełnione szarą zaprawą ale w wielu miejscach wykruszyły się i popękały wypadają lub już odpadły tworząc szczeliny.



W części tylnej ogrodzenia w miejscach uskoków zauważono pęknięcia muru. Dużemu zniszczeniu uległ dół murku łączącego słupy ogrodzeniowe szczególnie w miejscach przykrytych ziemią. Doszło tam nie tylko do zawilgocenia i zasolenia ale też do dezintegracji struktury piaskowca. Po niektórych kamieniach pozostały jedynie głębokie ubytki.





W wysokim stopniu uległa uszkodzeniu górna część kamiennego krzyża ze zwieńczenia pomnika centralnego.



Nieprawidłowo przymocowano segmenty ogrodzenia do kamiennych słupów osadzając drewno w murze na cemencie.



Liternictwo na tablicy inskrypcyjnej częściowo jest nieczytelne.

Metalowe krzyże. Do naszych czasów zachowała się tylko część metalowych krzyży nagrobnych. Dokładna ilość krzyży i ich wzór jest opisany w dokumentacji historyczno-odtworzeniowej J. Drogomira.



Niektóre krzyże wraz z cokołami przechyliły się.



W kilku przypadkach doszło do złamania krzyży.

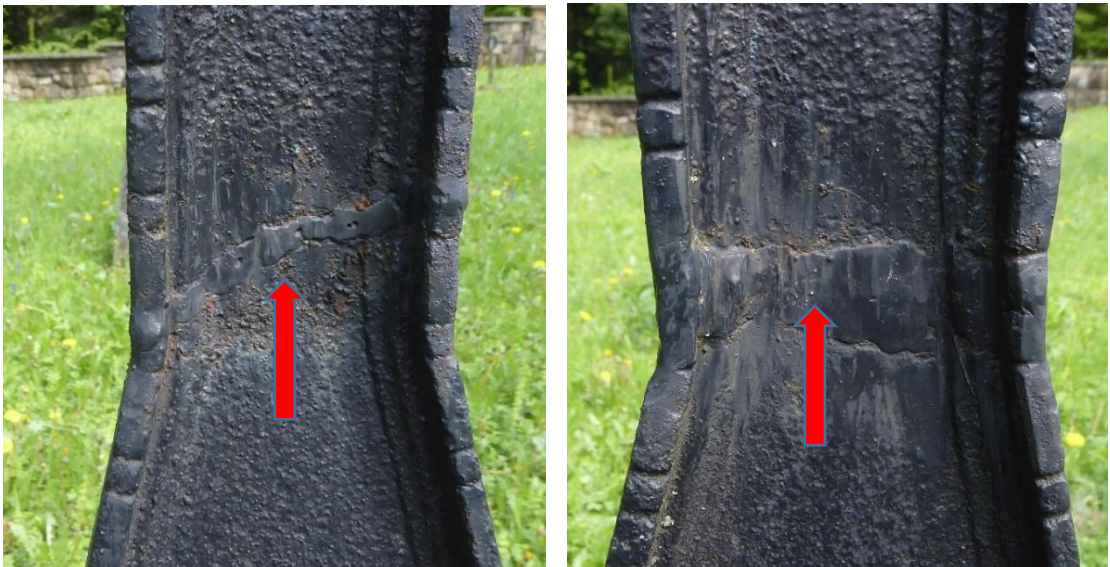
W jednym przypadku po krzyżu pozostał jedynie dolny fragment.



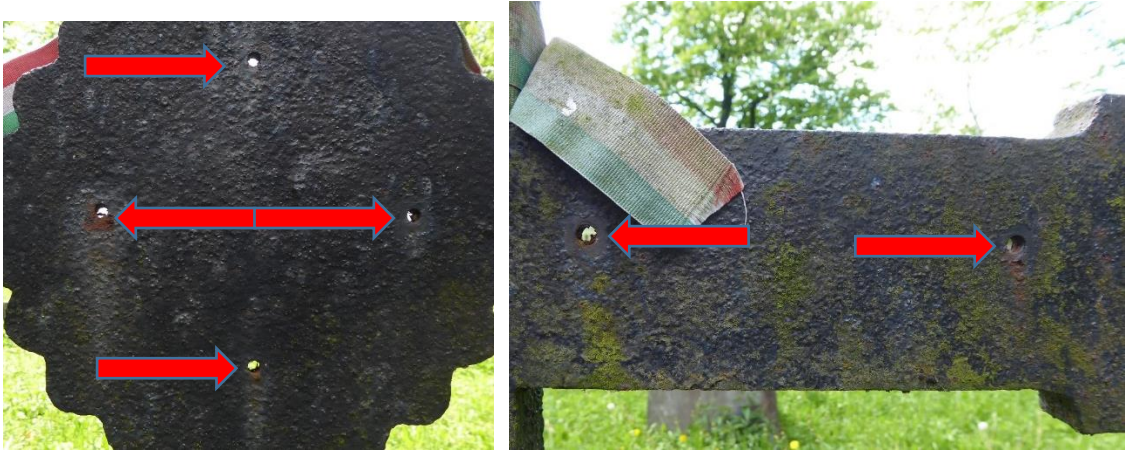
Można przypuszczać, że pod kilkoma warstwami farby, metal uległ głębokiej korozji przez co powierzchnię pokryły wżery. Taki typ uszkodzenia metalu dotknął krzyż wieńczący nakrycie bramy.



Poza tym na krzyżach swoje siedlisko znalazły glony.



Złamane części krzyży połączono płaskownikami przy pomocy śrub lub spawu.



Brakuje wszystkich emaliowanych tabliczek memoratywnych. Prawie na wszystkich krzyżach widnieją liczne otwory świadczące o montażu na raz kilku tabliczek emaliowanych. Betonowe cokoły zachowały się w całości na ogół w zadowalającym stanie. W większości są oryginalne a tylko część pochodzi z ostatniego remontu.



W kilku przypadkach doszło jednak do uszkodzenia w postaci spękań i szczelin sięgających w głąb struktury cokołów.

PRZYCZYNY ZNISZCZEŃ

Na obecny stan zachowania cmentarza wpływ miały różne procesy niszczące, trwające latami. Nasilające się efekty destrukcyjne najczęściej powstają w wyniku współdziałających ze sobą skomplikowanych procesów fizycznych, chemicznych i biologicznych. Należy też wspomnieć o szkodliwych działaniach czynników mechanicznych jak niestabilność gruntu, świadoma i nieświadoma działalność niszczycielska człowieka.

Kamienne elementy muru ogrodzenia, bramy, słupów i pomnika centralnego z powodu na zewnętrzną ekspozycję, są nieustannie narażone na niszczące działania czynników atmosferycznych, w wyniku których powstają zabrudzenia oraz zawilgocenia (na tych obszarach materiał przejawia tendencję do lokalnego osypywania się). Zastosowany kamień piaskowiec jest materiałem o strukturze porowatej przez co znacznie chłonie wodę, zarówno tą pochodzącą z gruntu jak i opadową. Kamień pozostawiony bez zabezpieczenia szybko poddaje się naturalnym procesom starzenia, tzw. zjawisku wietrzenia minerału, a erozja doprowadza do powstania licznych ubytków w jego strukturze. Do tego typu zniszczeń dochodzi głównie na skutek nasiąkania wodą (zarówno opadową jak i pochodzącą z gruntu), co następnie przekłada się na utrzymywanie kamienia w stanie ciągłego zawilgocenia. Woda filtrując spoiny i strukturę kamienia powoli, ale skutecznie wypłukuje materiały wiążące. Po zamarznięciu wody w pęknięciach spoin i kamienia dochodzi do gwałtownego rozsądzenia materiału. Wody opadowe wypłukują zawarte w ziemi sole, które po wprowadzeniu w strukturę muru w naturalny sposób ulegają kryształizacji, co ostatecznie prowadzi do dezintegracji spistości kamienia. Cykliczność procesów destrukcyjnych doprowadza do powolnego rozpadu kamienia, zwłaszcza w warstwach przypowierzchniowych.

Wilgotne i zacienione obiekty stają się natychmiast doskonałym siedliskiem dla mchów i glonów, odpowiadających za korozję biologiczną.

Należy także wspomnieć o tym że elementy kamienne osadzone są bezpośrednio w gruncie, przez co nieustannie narażane są na działanie wilgoci, czego następstwem są zasolenia. Cmentarz obecnie nie posiada odwodnienia jakie miał w przeszłości. Prawdopodobnie fosy i otwory w murach zostały w trakcie ostatniego remontu zlikwidowane. Teren cmentarza w okresie wiosennym jest tak dalece wilgotny, że miejscami grunt jest grząski. Te zjawiska doprowadziły do znacznych spękań struktury muru a co za tym idzie powstania ubytków. Szczeliny porosły mchem, potęgującym utrzymywanie się stałego zawilgocenia. Cały cmentarz jest porośnięty trawą okresowo koszoną. Tuż przy ogrodzeniu, po jego zewnętrznej stronie, w sposób niekontrolowany zaczęły wyrastać drzewa i krzewy- samosiejki. Ich system korzeniowy doprowadza do destabilizacji podłoża muru, powodując pęknięcia i naruszenie konstrukcji drewnianego ogrodzenia. Rozrośnięte korony krzewów zacieniają obiekt, co sprzyja utrzymywaniu się podwyższonego zawilgocenia. Szczeliny muru zarasta roślinność.

Elementy drewniane:, parkan, furtka mimo, że były niedawno wykonane (zaledwie 20 lat temu), uległy zniszczeniu w wysokim stopniu.

W warunkach podwyższonej wilgotności jaką jest otulina leśna drewno traci swoje właściwości techniczne, kolor, matowieje, pokrywa się plami aż wreszcie rozpada.

Za ten stan rzeczy odpowiada korozja biologiczna wywołana działaniem grzybów, mchów i owadów. Porażone drewno butwieje, tracąc stopniowo właściwości techniczne, aż w końcu dochodzi do całkowitego rozpadu.

Należy wspomnieć, że podczas prac remontowych w dużej mierze użyto do wykonania elementów drewnianych niskiej jakości drewna iglastego.

Dodatkowo drewno nie zostało wówczas należycie zabezpieczone i nie było cyklicznie poddawane zabiegom przedłużającym jego żywotność (takim jak nasączenie odpowiednimi preparatami konserwującymi).

Segmenty parkanu i furtkę są pochylone, odkształcone, popękane, miejscowo się rozpały. Należy pamiętać, że drewno w warunkach zewnętrznych stale jest narażone na zmienne warunki klimatyczne. Przy czym charakterystyczne dla naszej strefy klimatycznej ciągle zmieniające się warunki wilgotnościowe i temperaturowe są czynnikami naturalnymi i przez to nieuniknionymi.

Częstotliwość zmian ww. warunków otoczenia jest różna w czasie doby, inna przy zmianach pogody ze słonecznej na deszczową, a jeszcze inna w zależności od pory roku.

Niestabilność klimatu doprowadza poprzez ww. zjawiska do licznych odkształceń. Wahań wilgotności powietrza w najbardziej drastycznych przypadkach mogą prowadzić do wystąpienia uszkodzeń mechanicznych takich jak pęknięcia i deformacje. Należy pamiętać o procesach naturalnego i sztucznego starzenia się drewna, które następują wraz z upływem czasu.

Metalowe krzyże, osadzone w cokołach, uległy powierzchniowo korozji. Metal eksponowany na zewnątrz bez zabezpieczenia, jest narażony bezpośrednio na oddziaływanie zmiennych warunków pogodowych. Można przypuszczać, że za złamanie krzyża na mogile w płn. str. cmentarza odpowiada uderzenie konaru odłamanego z pobliskiego drzewa. Liczne przewierty w świadczą o montażu kilku tabliczek memoratywnych na jednym krzyżu.

WNIOSKI I ZAŁOŻENIA KONSERWATORSKIE

Celem , ku któremu będą zmierzały planowane prace, jest przywrócenie cmentarzowi wyglądu z czasu jego powstania. W pracach na etapie projektowania i realizacji należy opierać się na dokumentacji historyczno- odtworzeniowej opracowanej przez Jerzego J. P. Drogomira pt. „*Cmentarz wojenny Nr 120 ŁUŻNA. Dokumentacja historyczno- odtworzeniowa. Szupsk, czerwiec- październik 2019 r.*”

Wszystkie działania na cmentarzu muszą posiadać stosowne zezwolenia wydane przez Wojewódzki Urząd Ochrony Zabytków, Delegatura w Nowym Sączu.

Cmentarz jest zachowany w formie pierwotnej o ile chodzi o kształt w obrębie ogrodzenia. Natomiast wewnątrz zostało znacznie przekształcone i wymaga odtworzenia pierwotnego układu grobów uzupełnienia krzyży wraz z cokołami i tabliczkami wg. dokumentacji J. Drogomira doszło też do przesunięć krzyży z poszczególnych mogił.

Uporządkowanie roślinności- w pierwszej kolejności jako prace wyprzedzające należy usunąć krzewy samosiejki z najbliższego otoczenia cmentarza. Zaleca się oczyszczenie terenu w pasie szerokości ok. 10 m.

Obecny stan uniemożliwia prowadzenie prac naprawczych przy ogrodzeniu. Samo przycięcie dziko rosnącego krzewu nie rozwiązuje problemu, pozostawienie bryły korzeniowej spowoduje szybkie odrodzenie roślinności i powrót do stanu poprzedniego. Dlatego proponuje oprócz usunięcia widocznych nadziemnych części roślin proponuje się chemiczne zniszczenie szyjek korzeniowych herbicydami. Metoda ta zapobiegnie odradzeniu się roślinności.

Również drzewa rosnące za ogrodzeniem a należące do Lasów Państwowych muszą być poddane zabiegom pielęgnacyjnym.

Należy również wyciąć drzewa rosnące na cmentarzu na polu grobowym z wyjątkiem starych dębów w pld. części. Pozostawienie nasadzonych niedawno drzew uniemożliwi rekonstrukcję układu mogił. Prace należy zlecić firmie specjalistycznej po uzyskaniu stosownych zezwoleń.

Prace naprawcze przy murach kamiennych ogrodzenia bramy i pomnika zaleca się poprzedzić oczyszczeniem z nawarstwień, luźnych i niezespolonych. Czynności te dotyczą również cokołów krzyży. Wstępne prace najlepiej wykonać ręcznie zeskrobując mchy i inną roślinność.

Spoiny cementowe, pozostałość najprawdopodobniej po ostatniej naprawie bezwzględnie należy wykuć, w większości są popękane i poluzowane. Wskazane jest również usunięcie betonowej warstwy ze zwieńczenia bramy i pomnika- górnej i dolnej części. Pochodzą one z ostatniego remontu. Miejsca te najlepiej zabezpieczyć cienkimi warstwami szlamów wodoodpornych.

Do kolejnych istotnych prac należy oczyszczenie powierzchni wykonanych z kamienia. Wcześniej jednak tam gdzie doszło do znacznego procesu dezintegracji piaskowca w postaci pudrowania i osypywania należy kamień wzmocnić środkiem krzemoorganicznym. Proponuje się kamień oczyścić metodą strumieniowo- ścierną przy użyciu piasku kwarcowego. Za zastosowaniem tej metody a nie innej przemawiają liczne utrudnienia, takie jak oddalenie od drogi, brak prądu i wody pod ciśnieniem. Lokalizacja cmentarza przy lesie wyklucza metodę hydromechaniczną z dodatkiem preparatów chemicznych z uwagi na szkodliwy wpływ na środowisko.

Po oczyszczeniu należy usunąć pozostałości pyłu piaskowego przez przedmuchiwanie sprężonym powietrzem.

Przewiduje się rozebrać mur fragmentami, głównie w miejscach pęknięć czy nawet rozpadu obiektu. Są to głównie murki pod drewnianymi segmentami w pld. i wsch. części ogrodzenia. Tam tuż nad wilgotnym gruntem doszło do poważnej dezintegracji kamienia. Miejsca te należy przemurować „zdrowym” nowym kamieniem, stosując zaprawy mineralne, najlepiej firmowe przeznaczone do tego celu.

Rozluźnione wątki lub pojedyncze ciosy kamienne należy wyjąć z muru, oczyścić ze starych zapraw i ponownie osadzić zgodnie z wcześniejszym położeniem, stosując zaprawę wapienno- piaskową z dodatkiem cementu lub zaprawy mineralne, firmowe przeznaczone do tego celu.

Ważne też, aby po oczyszczeniu muru dokonać przeglądu stanu zachowania ze wskazaniem na zasięg spękań i przyczynę ich powstawania. Pęknięcia trzeba skutecznie zabezpieczyć najlepiej metodą iniekcji ciśnieniowej. Dobrym rozwiązaniem, sprawdzonym przy tego typu uszkodzeniach, będzie założenie w poprzek spoin taśm z włókien węglanowych. Samą szczelinę należy wypełnić zaczynem cementowym przez zastosowanie iniekcji ciśnieniowej. Wskazane jest w kilku miejscach wykonać w szczelinie tzw. „cerowania” które nie tylko wzmocnią miejsce pęknięcia, ale również je zamaskują. Ważne, aby zachować charakterystyczny dla obiektu i dopasowany do otoczenia układ bloków i rodzaj obróbki kamienia.

Spoiny muszą być wypełniane zaprawą o składzie zapewniającym porowatość. Powierzchnię należy opracować na gładko dociskiem.

Właściwa struktura spoiny jest istotna ponieważ wysolenia muszą mieć możliwość przenikania z kamienia do spoin, co zapobiegnie na przyszłość rozsypywaniu wierzchniej warstwy kamienia.

Należy również zabezpieczyć i uzupełnić ubytki w betonowych nakrywach murów.

Proponuje się w celu ujednolicenia nakryw pokryć je warstwą gładko opracowanej zaprawy mineralnej o właściwościach hydrofobowych.

Zaleca się nasączyć powierzchnie kamienne środkiem niszczącym mikroflorę, którego profilaktyczne działanie będzie się utrzymywało przez dłuższy okres czasu.

Nagrobki w formie betonowych cokołów i żeliwnych krzyży wymagają niewielkich działań konserwatorskich. Należy pamiętać, że w większości są oryginalne dlatego należy dołożyć starań aby zachować wszystkie cokoły. Prace wymagają wytypowania cokołów których pęknięcia i ubytki pozwolą na dalsze prace naprawcze. Wyboru powinien dokonać dyplomowany konserwator dzieł sztuki mający praktykę przy tego rodzaju pracach. Na cmentarzu jest zaledwie kilka cokołów w bardzo złym stanie.

Prace przy cokołach powinny polegać na oczyszczeniu powierzchni, przeprowadzeniu dezynfekcji, sklejeniu w miejscach spękań, a szczeliny wypełnić iniekcją.

Wypełnienia ubytków powinny naśladować otoczenie odpowiednio dobranym uziarnieniem wypełniaczy i fakturą powierzchni. Uwaga ta dotyczy również nowo wykonanych cokołów.

Oryginalne i zrekonstruowane cokoły należy ponownie ustawić, zgodnie z układem historycznym wynikającym z dokumentacji historycznej odtworzeniowej.

Żeliwne krzyże wraz z cokołami, te które są przechylone, należy wyprostować. Krzyże złamane, które w trakcie ostatnich prac naprawczych zostały połączone, poprzez wzmocnienie od tyłu powinny zostać połączone spawem. Ten sposób wykonania prac naprawczych można uznać za poprawny. Jeżeli okaże się, że spawanie będzie niewykonalne to należy odlać w żeliwie nowe krzyże. Ilość złamanych krzyży jest niewielka.

Tylko w jednym przypadku brakuje odłamanej górnej części krzyża. Pozostałe brakujące krzyże należy wykonać na nowo z powtórzeniem wzoru wskazanego w dokumentacji historyczno- odtworzeniowej.

Wszystkie istniejące na cmentarzu krzyże metalowe należy oczyścić z lakierów i korozji. Zaleca się żeliwo oczyścić metodą mechaniczną przy użyciu nasadek z drutu żelaznego. Dopuszcza się czyszczenie metodą strumieniowo ścierną przy użyciu ścierniwa piaskowego (pod warunkiem wydmuchania pozostałości po ścierniwie sprężonym powietrzem) oraz termiczną poprzez wypalanie z doczyszczaniem szczotkami drucianymi. Trwałość działań zapewni skuteczne zabezpieczenie antykorozyjne. Prace przy konserwacji metalu powinno się wykonywać in situ. W takim wypadku jedyną skuteczną metodą zabezpieczenia powierzchni przed rdzą będzie nałożenie farby antykorozyjnej podkładowej a następnie warstwy farby nawierzchniowej i końcowego lakieru.

Każda warstwa powinna być nakładana pojedynczo po utwardzeniu poprzedniej (nie stosować farb i środków firmowych o właściwościach zabezpieczających i wykańczających wchodzących w skład jednej warstwy tzw. 3 w 1).

Tabliczki memoratywne należy wykonać i rozmieścić zgodnie z dokumentacją historyczno- odtworzeniową.

Uporządkowanie wnętrza cmentarza należy rozpocząć od poprawnego rozmieszczenia mogił. Krawężniki położone przy pomniku głównym i wydzielające alejkę powinny zostać usunięte zgodnie z zaleceniami dokumentacji historyczno- odtworzeniowej opracowanej przez J. Drogomira.

Wszystkie mogiły muszą być zlokalizowane a tam gdzie zajdzie konieczność odtworzone wg. załączonego planu archiwalnego zamieszczonego w opracowaniu

Jerzego Drogomira. Proponuje się zgodnie z ww. opracowaniem zaznaczyć granice mogił krawężnikami wystającymi nieznacznie nad poziom otoczenia.

Konieczne należy przywrócić dawny system odprowadzania wód opadowych poza teren cmentarza. Prace powinny polegać na przywróceniu zamurowanych otworów w murze ogrodzeniowym. Wnętrze cmentarza tak wyprofilować, aby jak najskuteczniej wodę odprowadzić poza jego obszar.

Drewniane części ogrodzenia cmentarza zaleca się odtworzyć na nowo w formie historycznej. Należy w całości rozebrać i zaniechać naprawy drewnianych segmentów ogrodzenia. Część drewniana jest bardzo dalece zniszczona i wyglądem nie przypomina pierwotnego ogrodzenia historycznego. Ogrodzenie wykonano w czasie ostatniego remontu i użyto materiału niskiej jakości. Ponadto stopień zniszczenia nie gwarantuje długotrwałego efektu naprawy.

Nowo wykonane drewniane elementy ogrodzenia należy profilaktycznie zabezpieczyć przed korozją biologiczną. Obecnie na rynku dostępne są różnego rodzaju skuteczne preparaty o właściwościach równocześnie koloryzujących i transparentnych.

Należy zadbać o zamontowanie metalowych uchwytów przytwierdzających drewniane przesłó parkanu do kamiennych słupów.

POSTĘPOWANIE KONSERWATORSKIE

I. Prace wstępne.

1. Zapoznanie się z materiałami historycznymi- plany, projekty, opisy, fotografie Jerzego J. P. Drogomira.
2. Wykoszenie trawy.
3. Likwidacja krawężników otaczających pomnik centralny (pochodzą z ostatniej odnowy).
4. Wycięcie i zniszczenie krzewów samosiejek rosnącego tuż przy zewnętrznej stronie ogrodzenia przy użyciu herbicydów np. *Roundup Energy 450 SL*, *Roundup 360 SL*, *Glyfos 360 SL*. Zabieg powtórzyć nawet trzykrotnie. Stosować zgodnie z wskazaniami producenta i zachowaniem środków ostrożności.
5. Poddanie zabiegom pielęgnacyjnym starych drzew (dębów czerwonych) rosnących na cmentarzu i drzew w pobliżu cmentarza poza ogrodzeniem (w uzgodnieniu z Nadleśnictwem). Pozostałe drzewa nasadzone w trakcie ostatniego remontu cmentarza należy wyciąć. Pozostawienie drzew uniemożliwi odtworzenie mogił. Prace należy zlecić firmie specjalistycznej z uprawnieniami po uzyskaniu stosownych zezwoleń.

II. Drewniane ogrodzenie i krzyż centralny.

1. Demontaż ogrodzenia drewnianego i furtki.
2. Wykonanie nowego ogrodzenia i furtki zgodnie z dokumentacją historyczną. Proponuje się nawiązać do odtworzonego ogrodzenia na cmentarzu Łużna- Pustki Nr 123.
3. Wykonanie i zamontowanie nowej furtki i segmentów ogrodzenia.
4. Zabezpieczenie drewna ogrodzenia przeciwko korozji biologicznej preparatami płynnymi dostępnymi w szerokim asortymencie na rynku, np. (*Pilmas Drew-Miedź*, *Impregnat do drewna Sadolin Garden*, *FOBOS NW*, *Lasura ochronna HK-Lasur firmy Remmers*).

III. Kamienny pomnik centralny, brama, ogrodzenie.

1. Oczyszczenie powierzchni kamiennych z mchów i porostów metodą zeszkrobywania szpachlami i nożami szewskimi.
2. Lokalne zabezpieczenie osypującej się powierzchni kamienia preparatem wzmacniającym np. *KSE 100 / 300 / 300- firmy Remmers*.

3. Usunięcie spoin cementowych osypujących się lub pochodzących z prac naprawczych poprzez nacięcie np. mechaniczne frezem a następnie wykuwanie dłutami kamieniarskimi.
4. Czyszczenie powierzchni muru metodą strumieniowo- ścierną przy użyciu ścierniwa piaskowego.
5. Wydmuchanie lub spłukanie pozostałości pyłu piaskowego po czyszczeniu.
5. Dezynfekcja muru preparatem bakterio- grzybo- glonobójczym np. firmy Remmers *Impragnierung BFA* nanoszonym pędzlem lub natryskiem.
6. Wykonanie koniecznych przemurowań wątku kamiennego (w miejscach gdzie powierzchnia piaskowca jest bardzo zniszczona) tym samym kamieniem, a w przypadku małych ubytków wypełnieniem kitem mineralnym np. *Restauriermörtel* firmy Remmers.
7. Uzupełnienie ubytków kitem mineralnym najlepiej firmowym np. *Restauriermörtel* firmy Remmers.
 - oczyszczenie powierzchni uszkodzonej,
 - nasączenie powierzchni ubytku preparatem wzmacniającym np. *KSE 100* firmy Remmers.
 - założenie firmowego środka kontaktowego przez nasączenie pędzlem,
 - w miejscach głębszych i rozległych ubytków założenie wzmocnień z materiału niekorodującego,
 - uzupełnienie ubytków kitem mineralnym nakładanym warstwowo,
 - opracowanie powierzchni.
8. Rekonstrukcja i naprawa nakryw betonowych, które uległy na dużej powierzchni zniszczeniu głównie w dolnych murkach pomiędzy słupami ogrodzenia kamienno- drewnianego (w cz. pñ. i zach.),
 - demontaż zniszczonych nakryw,
 - wykonanie drewnianego szalunku,
 - wypełnienie zaprawą betonową o składzie szary cement i gruboziarnisty żwir,
 - demontaż szalunku po związaniu betonu,
 - nałożenie szlichty z cementu i gruboziarnistego piasku żwirowego,
 - opracowanie powierzchni w nawiązaniu do nakryw oryginalnych,
9. Wypełnienie spoin w murze zaprawą wapienno- cementowo- piaskową.
10. Impregnacja kamienia środkiem krzemooorganicznym firmy Remmers *Funkosil 300*.
11. Hydrofobizacja preparatem krzemooorganicznym *Funcosil Sl f. Remmes*.

12. Scalenie kolorystyczne kitów z użyciem spoiwa *Remmers Funcosil La* z pigmentami mineralnymi.
13. Szczeliny pęknięć wypełnić iniekcją ciśnieniową (np. wypełnienie zaczynem cementowo wapiennym i dodatkowo spiąć włóknem węglanowym).
14. Udrożnienie otworów w murze kamiennym odprowadzających wody na zewnątrz cmentarza lub wykonać nowe.
15. Zamontowanie metalowych uchwytów dla zamontowania drewnianych segmentów ogrodzenia.
16. Rekonstrukcja spoin z gładkim opracowaniem powierzchni zaprawą wapienno-cementowo- piaskową.

IV. Krzyże metalowe.

1. Usunięcie nawarstwień starych lakierów metodą chemiczną przy użyciu past firmowych do usuwania powłok olejnych (takich jak *Skansol*, *Remosol*, *Vitaw*).
2. Usuwanie i doczyszczanie warstw korozyjnych:
 - metodą strumieniowo ścierną- piaskowanie,
 - usuwanie nawarstwień korozyjnych metodą termiczną- wypalanie,
 - doczyszczanie mechaniczne szczotkami metalowymi.
3. Połączenie złamanych krzyży metodą spawania.
4. Zabezpieczenie warstwą podkładową oczyszczonego metalu, metodą natrysku lub dwukrotnego malowania pędzlem. Proponowane materiały:
 - a. tradycyjna minia na spoiwie chlorokauczkowym, alkidowym lub ftalowym,
 - b. farby epoksydowe, poliuretanowe, alkidowe, epoksydowe wysokocynowe
 - zabezpieczenie antykorozyjne - zestaw epoksydowo - poliuretanowy firmy JOTUN,
 - powłoka metalizacyjna cynkowa - doszczelnienie farbą poliwinylową Lowicyn - Polifarb Łódź,
5. Naniesienie wierzchniej warstwy farby – (wyłącznie w kolorze czarnym z efektem połysku) na spoiwie dobranej w zależności od zastosowanego wcześniej podkładu gruntującego.
6. Rekonstrukcja brakujących krzyży wg. zachowanych wzorów (zgodnie z dokumentacją historyczno- odtworzeniową).

7. Betonowe cokoły krzyży w zależności od stanu zachowania:
 - oczyścić metodą strumieniowo- ścierną,
 - skleić lub wypełnić pęknięcia,
 - uzupełnić ubytki zaprawą piaskowo- cementową z powtórzeniem wzoru faktury,
8. Naprawa betonowych cokołów krzyży w zależności od stanu zachowania:
 - usunięcie zacierek pochodzących z prac naprawczych,
 - oczyszczenie dobrze zachowanych powierzchni metodą strumieniowo- ścierną,
 - sklejenie pęknięć,
9. Wykonanie nowych cokołów w miejsce dalece zniszczonych w oparciu o dokumentację historyczno- odtworzeniową Jerzego J. P. Drogomira.

V. Uporządkowanie wnętrza cmentarza zgodnie z dokumentacją historyczno- odtworzeniową

1. Usunięcie warstwy ziemi wokół ogrodzenia w celu umożliwienia odprowadzenia wód opadowych.
2. Odpowiednie wyprofilowanie pola grobowego wnętrza cmentarza z możliwością odprowadzenia wód opadowych.
3. Uporządkowanie wnętrza z zaznaczeniem grobów pojedynczych i zbiorowych.
4. Zaznaczenie grobów poprzez ułożenie krawężników zgodnie z zaleceniami zamieszczonymi w dokumentacji historyczno- odtworzeniowej Jerzego J. P. Drogomira
5. Ustawienie krzyży z cokołami zgodnie z wskazaniem zamieszczonymi w dokumentacji historyczno- odtworzeniowej Jerzego J. P. Drogomira.
6. Wykonanie i montaż tabliczek zgodnie z wskazaniem zamieszczonymi w dokumentacji historyczno- odtworzeniowej Jerzego J. P. Drogomira.

SPIS FOTOGRAFII

- FOT. 1. CMENTARZ WOJENNY Z I WOJNY ŚWIATOWEJ NR 120 ŁUŻNA**
Ujęcie całościowe cmentarza od str. zach. (drogi), stan przed konserwacją.
Maj 2019 r.
- FOT. 2. CMENTARZ WOJENNY Z I WOJNY ŚWIATOWEJ NR 120 ŁUŻNA**
Ujęcie całościowe cmentarza od str. zach. stan przed konserwacją.
Maj 2019 r.
- FOT. 3. CMENTARZ WOJENNY Z I WOJNY ŚWIATOWEJ NR 120 ŁUŻNA**
Ogrodzenie frontowe (zach.) część płn., stan przed konserwacją.
Maj 2019 r.
- FOT. 4. CMENTARZ WOJENNY Z I WOJNY ŚWIATOWEJ NR 120 ŁUŻNA**
Ogrodzenie frontowe (zach.) część płd., stan przed konserwacją.
Maj 2019 r.
- FOT. 5, 6, 7, 8, 9, 10. CMENTARZ WOJENNY Z I WOJNY ŚWIATOWEJ NR 120 ŁUŻNA**
Ogrodzenie frontowe (zach.), str. zewnętrzna, część płn. segmentów i bramki, stan przed konserwacją.
Maj 2019 r.
- FOT. 11, 12, 13, 14, 15. CMENTARZ WOJENNY Z I WOJNY ŚWIATOWEJ NR 120 ŁUŻNA**
Ogrodzenie frontowe (zach.), str. zewnętrzna, część płn. segmentów, stan przed konserwacją.
Maj 2019 r.
- FOT. 16, 17, 18, 19, 20, 21. CMENTARZ WOJENNY Z I WOJNY ŚWIATOWEJ NR 120 ŁUŻNA**
Ogrodzenie frontowe (zach.), str. wewnętrzna, część płn. segmentów i bramki, stan przed konserwacją.
Maj 2019 r.
- FOT. 22, 23, 24, 25, 26. CMENTARZ WOJENNY Z I WOJNY ŚWIATOWEJ NR 120 ŁUŻNA**
Ogrodzenie frontowe (zach.), str. wewnętrzna, część płn. segmentów, stan przed konserwacją.
Maj 2019 r.
- FOT. 27. CMENTARZ WOJENNY Z I WOJNY ŚWIATOWEJ NR 120 ŁUŻNA**
Ogrodzenie boczne (płn.) część zach., strona zewnętrzna, stan przed konserwacją.
Maj 2019 r.
- FOT. 28. CMENTARZ WOJENNY Z I WOJNY ŚWIATOWEJ NR 120 ŁUŻNA**
Ogrodzenie boczne (płn.) część zach., strona zewnętrzna, stan przed konserwacją.
Maj 2019 r.
- FOT. 29, 30, 31, 32, 33, 34. CMENTARZ WOJENNY Z I WOJNY ŚWIATOWEJ NR 120 ŁUŻNA**
Ogrodzenie boczne (płn.), strona wewnętrzna, część zach. segmentów, stan przed konserwacją.
Maj 2019 r.
- FOT. 35, 36, 37. CMENTARZ WOJENNY Z I WOJNY ŚWIATOWEJ NR 120 ŁUŻNA**
Ogrodzenie boczne (płn.), strona wewnętrzna, część wsch. segmentów, stan przed konserwacją.
Maj 2019 r.
- FOT. 38. CMENTARZ WOJENNY Z I WOJNY ŚWIATOWEJ NR 120 ŁUŻNA**
Ogrodzenie tylne (wsch.), widok od str. płd., stan przed konserwacją.
Maj 2019 r.

- FOT. 39, 40, 41, 42, 43, 44. CMENTARZ WOJENNY Z I WOJNY ŚWIATOWEJ NR 120 ŁUŻNA**
Ogrodzenie tylne (wsch.), strona wewnętrzna, część pñ., i pñd.
segmentów, stan przed konserwacją.
Maj 2019 r.
- FOT. 45, 46. CMENTARZ WOJENNY Z I WOJNY ŚWIATOWEJ NR 120 ŁUŻNA**
Ogrodzenie tylne (wsch.), strona wewnętrzna, część pñd. segmentów,
stan przed konserwacją.
Maj 2019 r.
- FOT. 47. CMENTARZ WOJENNY Z I WOJNY ŚWIATOWEJ NR 120 ŁUŻNA**
Ogrodzenie boczne (pñd.), widok od str. wsch., stan przed konserwacją.
Maj 2019 r.
- FOT. 48, 49, 50, 51, 52, 53. CMENTARZ WOJENNY Z I WOJNY ŚWIATOWEJ NR 120 ŁUŻNA**
Ogrodzenie tylne (pñd.), strona wewnętrzna, część wsch. i zach.
segmentów, stan przed konserwacją.
Maj 2019 r.
- FOT. 54. CMENTARZ WOJENNY Z I WOJNY ŚWIATOWEJ NR 120 ŁUŻNA**
Ujęcie całościowe bramy od str. zach., stan przed konserwacją.
Maj 2019 r.
- FOT. 55. CMENTARZ WOJENNY Z I WOJNY ŚWIATOWEJ NR 120 ŁUŻNA**
Ujęcie całościowe bramy od str. wsch., stan przed konserwacją.
Maj 2019 r.
- FOT. 56. CMENTARZ WOJENNY Z I WOJNY ŚWIATOWEJ NR 120 ŁUŻNA**
Widok całościowy pomnika centralnego od str. zach., stan przed konserwacją.
Maj 2019 r.
- FOT. 57. CMENTARZ WOJENNY Z I WOJNY ŚWIATOWEJ NR 120 ŁUŻNA**
Widok całościowy pomnika centralnego od str. wsch., stan przed konserwacją.
Maj 2019 r.
- FOT. 58. CMENTARZ WOJENNY Z I WOJNY ŚWIATOWEJ NR 120 ŁUŻNA**
Widok całościowy pomnika centralnego od str. pñd., stan przed konserwacją.
Maj 2019 r.
- FOT. 59. CMENTARZ WOJENNY Z I WOJNY ŚWIATOWEJ NR 120 ŁUŻNA**
Widok całościowy pomnika centralnego od str. pñn., stan przed konserwacją.
Maj 2019 r.
- FOT. 60. CMENTARZ WOJENNY Z I WOJNY ŚWIATOWEJ NR 120 ŁUŻNA**
Fragment wewnętrznej środkowej części cmentarza z pomnikiem po str. zach.,
stan przed konserwacją.
Maj 2019 r.
- FOT. 61. CMENTARZ WOJENNY Z I WOJNY ŚWIATOWEJ NR 120 ŁUŻNA**
Fragment cmentarza po str. pñn.- wsch., stan przed konserwacją.
Maj 2019 r.
- FOT. 62. CMENTARZ WOJENNY Z I WOJNY ŚWIATOWEJ NR 120 ŁUŻNA**
Fragment cmentarza po str. pñd.- wsch., stan przed konserwacją.
Maj 2019 r.
- FOT. 63. CMENTARZ WOJENNY Z I WOJNY ŚWIATOWEJ NR 120 ŁUŻNA**
Fragment cmentarza po str. zach.- wsch., stan przed konserwacją.
Maj 2019 r.

- FOT. 64. CMENTARZ WOJENNY Z I WOJNY ŚWIATOWEJ NR 120 ŁUŻNA**
Fragment cmentarza po str. pld.- zach., stan przed konserwacją.
Maj 2019 r.
- FOT. 65. CMENTARZ WOJENNY Z I WOJNY ŚWIATOWEJ NR 120 ŁUŻNA**
Widok cmentarza od str. pld.- wsch., stan przed konserwacją.
Maj 2019 r.
- FOT. 66. CMENTARZ WOJENNY Z I WOJNY ŚWIATOWEJ NR 120 ŁUŻNA**
Widok cmentarza od str. pln.- wsch., stan przed konserwacją.
Maj 2019 r.
- FOT. 67. CMENTARZ WOJENNY Z I WOJNY ŚWIATOWEJ NR 120 ŁUŻNA**
Widok cmentarza od str. pln.- zach., stan przed konserwacją.
Maj 2019 r.
- FOT. 68. CMENTARZ WOJENNY Z I WOJNY ŚWIATOWEJ NR 120 ŁUŻNA**
Widok cmentarza od str. pld.- zach., stan przed konserwacją.
Maj 2019 r.
- FOT. 69, 70. CMENTARZ WOJENNY Z I WOJNY ŚWIATOWEJ NR 120 ŁUŻNA**
Krzyże nagrobne z cokołami- rząd I, stan przed konserwacją.
Maj 2019 r.
- FOT. 71, 72, 73, 74. CMENTARZ WOJENNY Z I WOJNY ŚWIATOWEJ NR 120 ŁUŻNA**
Krzyże nagrobne z cokołami- rząd I, stan przed konserwacją.
Maj 2019 r.
- FOT. 75, 76. CMENTARZ WOJENNY Z I WOJNY ŚWIATOWEJ NR 120 ŁUŻNA**
Krzyże nagrobne z cokołami- rząd I, stan przed konserwacją.
Maj 2019 r.
- FOT. 77, 78. CMENTARZ WOJENNY Z I WOJNY ŚWIATOWEJ NR 120 ŁUŻNA**
Krzyże nagrobne z cokołami- rząd II, stan przed konserwacją.
Maj 2019 r.
- FOT. 79, 80, 81, 82. CMENTARZ WOJENNY Z I WOJNY ŚWIATOWEJ NR 120 ŁUŻNA**
Krzyże nagrobne z cokołami- rząd II, stan przed konserwacją.
Maj 2019 r.
- FOT. 83, 84, 85, 86. CMENTARZ WOJENNY Z I WOJNY ŚWIATOWEJ NR 120 ŁUŻNA**
Krzyże nagrobne z cokołami- rząd II i III stan przed konserwacją.
Maj 2019 r.
- FOT. 87, 88, 89, 90. CMENTARZ WOJENNY Z I WOJNY ŚWIATOWEJ NR 120 ŁUŻNA**
Krzyże nagrobne z cokołami- rząd III, stan przed konserwacją.
Maj 2019 r.
- FOT. 91, 92. CMENTARZ WOJENNY Z I WOJNY ŚWIATOWEJ NR 120 ŁUŻNA**
Krzyże nagrobne z cokołami- rząd III, stan przed konserwacją.
Maj 2019 r.
- FOT. 93, 94. CMENTARZ WOJENNY Z I WOJNY ŚWIATOWEJ NR 120 ŁUŻNA**
Krzyże nagrobne cokołami- rząd IV, stan przed konserwacją.
Maj 2019 r.
- FOT. 95, 96, 97, 98. CMENTARZ WOJENNY Z I WOJNY ŚWIATOWEJ NR 120 ŁUŻNA**
Krzyże nagrobne cokołami- rząd IV, stan przed konserwacją.
Maj 2019 r.

- FOT. 99, 100, 101, 102. CMENTARZ WOJENNY Z I WOJNY ŚWIATOWEJ NR 120 ŁUŻNA**
 Krzyże nagrobne z cokołami- rząd V stan przed konserwacją.
 Maj 2019 r.
- FOT. 103, 104, 105, 106. CMENTARZ WOJENNY Z I WOJNY ŚWIATOWEJ NR 120 ŁUŻNA**
 Krzyże nagrobne z cokołami- rząd VI stan przed konserwacją.
 Maj 2019 r.
- FOT. 107, 108. CMENTARZ WOJENNY Z I WOJNY ŚWIATOWEJ NR 120 ŁUŻNA**
 Krzyże nagrobne z cokołami- rząd VI stan przed konserwacją.
 Maj 2019 r.
- FOT. 109, 110. CMENTARZ WOJENNY Z I WOJNY ŚWIATOWEJ NR 120 ŁUŻNA**
 Krzyże nagrobne z cokołami- rząd VII stan przed konserwacją.
 Maj 2019 r.
- FOT. 111, 112, 113, 114. CMENTARZ WOJENNY Z I WOJNY ŚWIATOWEJ NR 120 ŁUŻNA**
 Krzyże nagrobne z cokołami- rząd VII stan przed konserwacją.
 Maj 2019 r.
- FOT. 115, 116, 117, 118. CMENTARZ WOJENNY Z I WOJNY ŚWIATOWEJ NR 120 ŁUŻNA**
 Krzyże nagrobne z cokołami- rząd VIII stan przed konserwacją.
 Maj 2019 r.
- FOT. 119, 120. CMENTARZ WOJENNY Z I WOJNY ŚWIATOWEJ NR 120 ŁUŻNA**
 Krzyże nagrobne z cokołami- rząd VIII stan przed konserwacją.
 Maj 2019 r.
- FOT. 121, 122. CMENTARZ WOJENNY Z I WOJNY ŚWIATOWEJ NR 120 ŁUŻNA**
 Krzyże nagrobne z cokołami- rząd IX stan przed konserwacją.
 Maj 2019 r.
- FOT. 123. CMENTARZ WOJENNY Z I WOJNY ŚWIATOWEJ NR 120 ŁUŻNA**
 Krzyże nagrobne z cokołami- rząd IX stan przed konserwacją.
 Maj 2019 r.
- FOT. 124, 125. CMENTARZ WOJENNY Z I WOJNY ŚWIATOWEJ NR 120 ŁUŻNA**
 Zniszczona dolna część drzewa i pozostałość po drzewie.
 Maj 2019 r.
- FOT. 126. CMENTARZ WOJENNY Z I WOJNY ŚWIATOWEJ NR 120 ŁUŻNA**
 Zniszczona nakrywa słupa ogrodzenia, sposób montowania parkanu,
 stan przed konserwacją.
 Maj 2019 r.
- FOT. 127. CMENTARZ WOJENNY Z I WOJNY ŚWIATOWEJ NR 120 ŁUŻNA**
 Zniszczona nakrywa słupa ogrodzenia, sposób montowania parkanu,
 stan przed konserwacją
 Maj 2019 r.
- FOT. 128. CMENTARZ WOJENNY Z I WOJNY ŚWIATOWEJ NR 120 ŁUŻNA**
 Zniszczony sposób montowania parkanu, stan przed konserwacją.
 Maj 2019 r.
- FOT. 129. CMENTARZ WOJENNY Z I WOJNY ŚWIATOWEJ NR 120 ŁUŻNA**
 Zniszczony sposób montowania parkanu, stan przed konserwacją.
 Maj 2019 r.
- FOT. 130. CMENTARZ WOJENNY Z I WOJNY ŚWIATOWEJ NR 120 ŁUŻNA**
 Rozległe zniszczenia parkanu, stan przed konserwacją.
 Maj 2019 r.

- FOT. 131. CMENTARZ WOJENNY Z I WOJNY ŚWIATOWEJ NR 120 ŁUŻNA**
Rozległe zniszczenia parkanu, stan przed konserwacją.
Maj 2019 r.
- FOT. 132. CMENTARZ WOJENNY Z I WOJNY ŚWIATOWEJ NR 120 ŁUŻNA**
Zbutwiałe drewno parkanu, stan przed konserwacją.
Maj 2019 r.
- FOT. 133. CMENTARZ WOJENNY Z I WOJNY ŚWIATOWEJ NR 120 ŁUŻNA**
Zbutwiałe drewno parkanu, stan przed konserwacją.
Maj 2019 r.
- FOT. 134. CMENTARZ WOJENNY Z I WOJNY ŚWIATOWEJ NR 120 ŁUŻNA**
Zniszczony murek ogrodzenia, stan przed konserwacją.
Maj 2019 r.
- FOT. 135. CMENTARZ WOJENNY Z I WOJNY ŚWIATOWEJ NR 120 ŁUŻNA**
Zniszczony murek ogrodzenia, stan przed konserwacją.
Maj 2019 r.
- FOT. 136. CMENTARZ WOJENNY Z I WOJNY ŚWIATOWEJ NR 120 ŁUŻNA**
Zniszczony murek ogrodzenia, stan przed konserwacją.
Maj 2019 r.
- FOT. 137. CMENTARZ WOJENNY Z I WOJNY ŚWIATOWEJ NR 120 ŁUŻNA**
Zniszczony murek ogrodzenia, stan przed konserwacją.
Maj 2019 r.
- FOT. 138. CMENTARZ WOJENNY Z I WOJNY ŚWIATOWEJ NR 120 ŁUŻNA**
Zniszczona nakrywa muru ogrodzenia, stan przed konserwacją.
Maj 2019 r.
- FOT. 139. CMENTARZ WOJENNY Z I WOJNY ŚWIATOWEJ NR 120 ŁUŻNA**
Zniszczona nakrywa muru ogrodzenia, stan przed konserwacją.
Maj 2019 r.
- FOT. 140. CMENTARZ WOJENNY Z I WOJNY ŚWIATOWEJ NR 120 ŁUŻNA**
Zasolenie muru, stan przed konserwacją.
Maj 2019 r.
- FOT. 141. CMENTARZ WOJENNY Z I WOJNY ŚWIATOWEJ NR 120 ŁUŻNA**
Pionowe pęknięcie muru ogrodzenia, stan przed konserwacją.
Maj 2019 r.
- FOT. 142. CMENTARZ WOJENNY Z I WOJNY ŚWIATOWEJ NR 120 ŁUŻNA**
Rozległe zniszczenia powierzchni kamienia, stan przed konserwacją.
Maj 2019 r.
- FOT. 143. CMENTARZ WOJENNY Z I WOJNY ŚWIATOWEJ NR 120 ŁUŻNA**
Rozległe zniszczenia powierzchni kamienia, stan przed konserwacją.
Maj 2019 r.
- FOT. 144. CMENTARZ WOJENNY Z I WOJNY ŚWIATOWEJ NR 120 ŁUŻNA**
Rozległe zniszczenia powierzchni kamienia, stan przed konserwacją.
Maj 2019 r.
- FOT. 145. CMENTARZ WOJENNY Z I WOJNY ŚWIATOWEJ NR 120 ŁUŻNA**
Rozległe zniszczenia powierzchni kamienia, stan przed konserwacją.
Maj 2019 r.

- FOT. 146. CMENTARZ WOJENNY Z I WOJNY ŚWIATOWEJ NR 120 ŁUŻNA**
Skorodowana powierzchnia żeliwnego krzyża, stan przed konserwacją.
Maj 2019 r.
- FOT. 147. CMENTARZ WOJENNY Z I WOJNY ŚWIATOWEJ NR 120 ŁUŻNA**
Skorodowana powierzchnia żeliwnego krzyża, liczne otwory do przykręcania tabliczek, stan przed konserwacją.
Maj 2019 r.
- FOT. 148. CMENTARZ WOJENNY Z I WOJNY ŚWIATOWEJ NR 120 ŁUŻNA**
Połączenie złamanego krzyża, stan przed konserwacją.
Maj 2019 r.
- FOT. 149. CMENTARZ WOJENNY Z I WOJNY ŚWIATOWEJ NR 120 ŁUŻNA**
Połączenie złamanego krzyża, stan przed konserwacją.
Maj 2019 r.
- FOT. 150. CMENTARZ WOJENNY Z I WOJNY ŚWIATOWEJ NR 120 ŁUŻNA**
Połączenie złamanego krzyża, stan przed konserwacją.
Maj 2019 r.
- FOT. 151. CMENTARZ WOJENNY Z I WOJNY ŚWIATOWEJ NR 120 ŁUŻNA**
Połączenie złamanego krzyża, stan przed konserwacją.
Maj 2019 r.
- FOT. 152. CMENTARZ WOJENNY Z I WOJNY ŚWIATOWEJ NR 120 ŁUŻNA**
Połączenie złamanego krzyża spawem, stan przed konserwacją.
Maj 2019 r.
- FOT. 153. CMENTARZ WOJENNY Z I WOJNY ŚWIATOWEJ NR 120 ŁUŻNA**
Połączenie złamanego krzyża spawem, stan przed konserwacją.
Maj 2019 r.
- FOT. 154. CMENTARZ WOJENNY Z I WOJNY ŚWIATOWEJ NR 120 ŁUŻNA**
Powierzchnia krzyża porośnięta glonami, stan przed konserwacją.
Maj 2019 r.
- FOT. 155. CMENTARZ WOJENNY Z I WOJNY ŚWIATOWEJ NR 120 ŁUŻNA**
Powierzchnia krzyża porośnięta glonami, stan przed konserwacją.
Maj 2019 r.
- FOT. 156. CMENTARZ WOJENNY Z I WOJNY ŚWIATOWEJ NR 120 ŁUŻNA**
Rozległe pęknięcia betonowego cokołu, stan przed konserwacją.
Maj 2019 r.
- FOT. 157. CMENTARZ WOJENNY Z I WOJNY ŚWIATOWEJ NR 120 ŁUŻNA**
Rozległe pęknięcia betonowego cokołu, stan przed konserwacją.
Maj 2019 r.
- FOT. 158, 159. CMENTARZ WOJENNY Z I WOJNY ŚWIATOWEJ NR 120 ŁUŻNA**
Fragment kamieniarki bramy od str. zewnętrznej., stan przed konserwacją.
Maj 2019 r.
- FOT. 160. CMENTARZ WOJENNY Z I WOJNY ŚWIATOWEJ NR 120 ŁUŻNA**
Fragment zwieńczenia bramy z betonową nakrywą i krzyżem, stan przed konserwacją.
Maj 2019 r.
- FOT. 161. CMENTARZ WOJENNY Z I WOJNY ŚWIATOWEJ NR 120 ŁUŻNA**
Krzyż z pomnika centralnego, widok z przodu, stan przed konserwacją.
Maj 2019 r.

- FOT. 162. CMENTARZ WOJENNY Z I WOJNY ŚWIATOWEJ NR 120 ŁUŻNA**
Krzyż z pomnika centralnego, widok z boku, stan przed konserwacją.
Maj 2019 r.
- FOT. 163. CMENTARZ WOJENNY Z I WOJNY ŚWIATOWEJ NR 120 ŁUŻNA**
Zniszczenia na betonowej płycie z uskoku pomnika centralnego, widok z boku, stan przed konserwacją.
Maj 2019 r.
- FOT. 164. CMENTARZ WOJENNY Z I WOJNY ŚWIATOWEJ NR 120 ŁUŻNA**
Zniszczone liternictwo płyty granitowej, widok z boku, stan przed konserwacją.
Maj 2019 r.
- FOT. 165. CMENTARZ WOJENNY Z I WOJNY ŚWIATOWEJ NR 120 ŁUŻNA**
Fragment pomnika- zniszczona powierzchnia kamienia, stan przed konserwacją.
Maj 2019 r.
- FOT. 166. CMENTARZ WOJENNY Z I WOJNY ŚWIATOWEJ NR 120 ŁUŻNA**
Fragment pomnika- zniszczona powierzchnia kamienia, stan przed konserwacją.
Maj 2019 r.
- FOT. 167. CMENTARZ WOJENNY Z I WOJNY ŚWIATOWEJ NR 120 ŁUŻNA**
Fragment pomnika- zniszczona powierzchnia kamienia, stan przed konserwacją.
Maj 2019 r.
- FOT. 168. CMENTARZ WOJENNY Z I WOJNY ŚWIATOWEJ NR 120 ŁUŻNA**
Fragment pomnika- zniszczona powierzchnia kamienia, stan przed konserwacją.
Maj 2019 r.
- FOT. 169. CMENTARZ WOJENNY Z I WOJNY ŚWIATOWEJ NR 120 ŁUŻNA**
Fragment pomnika- zniszczona powierzchnia kamienia, stan przed konserwacją.
Maj 2019 r.
- FOT. 170. CMENTARZ WOJENNY Z I WOJNY ŚWIATOWEJ NR 120 ŁUŻNA**
Fragment pomnika- zniszczona powierzchnia kamienia, stan przed konserwacją.
Maj 2019 r.



FOT. 1. **CMENTARZ WOJENNY Z I WOJNY ŚWIATOWEJ NR 120 ŁUŻNA**
 Ujęcie całościowe cmentarza od str. zach. (drogi), stan przed konserwacją.
 Maj 2019 r.



FOT. 2. **CMENTARZ WOJENNY Z I WOJNY ŚWIATOWEJ NR 120 ŁUŻNA**
 Ujęcie całościowe cmentarza od str. zach. stan przed konserwacją.
 Maj 2019 r.



FOT. 3. **CMENTARZ WOJENNY Z I WOJNY ŚWIATOWEJ NR 120 ŁUŻNA**
Ogrodzenie frontowe (zach.) część pñ., stan przed konserwacją.

Maj 2019 r.



FOT. 4. **CMENTARZ WOJENNY Z I WOJNY ŚWIATOWEJ NR 120 ŁUŻNA**
Ogrodzenie frontowe (zach.) część pñd., stan przed konserwacją.

Maj 2019 r.



Fot. 5.



Fot. 6.



Fot. 7.



Fot. 8.



Fot. 9.



Fot. 10.

FOT. 5, 6, 7, 8, 9, 10.

CMENTARZ WOJENNY Z I WOJNY ŚWIATOWEJ NR 120 ŁUŻNA
Ogrodzenie frontowe (zach.), str. zewnętrzna, część płn. segmentów i bramki,
stan przed konserwacją.

Maj 2019 r.



Fot. 11.



Fot. 12.



Fot. 13.



Fot. 14.



Fot. 15.

**FOT. 11, 12, 13, 14, 15. CMENTARZ WOJENNY
Z I WOJNY ŚWIATOWEJ NR 120 ŁUŻNA**
Ogrodzenie frontowe (zach.), str. zewnętrzna, część płn.
segmentów, stan przed konserwacją.

Maj 2019 r.



Fot. 16.



Fot. 17.



Fot. 18.



Fot. 19.



Fot. 20.



Fot. 21.

FOT. 16, 17, 18, 19, 20, 21.

CMENTARZ WOJENNY Z I WOJNY ŚWIATOWEJ NR 120 ŁUŻNA
Ogrodzenie frontowe (zach.), str. wewnętrzna, część płn. segmentów i bramki,
stan przed konserwacją.

Maj 2019 r.



Fot. 22.



Fot. 23.



Fot. 24.



Fot. 25.



Fot. 26.

**FOT. 22, 23, 24, 25, 26. CMENTARZ WOJENNY
Z I WOJNY ŚWIATOWEJ NR 120 ŁUŻNA**
Ogrodzenie frontowe (zach.), str. wewnętrzna, część płu.
segmentów, stan przed konserwacją.

Maj 2019 r.



FOT. 27. **CMENTARZ WOJENNY Z I WOJNY ŚWIATOWEJ NR 120 ŁUŻNA**
 Ogrodzenie boczne (płn.) część zach., strona zewnętrzna, stan przed konserwacją.
 Maj 2019 r.



FOT. 28. **CMENTARZ WOJENNY Z I WOJNY ŚWIATOWEJ NR 120 ŁUŻNA**
 Ogrodzenie boczne (płn.) część zach., strona zewnętrzna, stan przed konserwacją.
 Maj 2019 r.



Fot. 29.



Fot. 30.



Fot. 31.



Fot. 32.



Fot. 33.



Fot. 34.

FOT. 29, 30, 31, 32, 33, 34.

CMENTARZ WOJENNY Z I WOJNY ŚWIATOWEJ NR 120 ŁUŻNA
Ogrodzenie boczne (płn.), strona wewnętrzna, część zach. segmentów,
stan przed konserwacją.

Maj 2019 r.



Fot. 35.



Fot. 36.



Fot. 37.

**FOT. 35, 36, 37. CMENTARZ WOJENNY
Z I WOJNY ŚWIATOWEJ NR 120 ŁUŻNA**
Ogrodzenie boczne (płn.), strona wewnętrzna, część wsch.
segmentów, stan przed konserwacją.

Maj 2019 r.



FOT. 38. CMENTARZ WOJENNY Z I WOJNY ŚWIATOWEJ NR 120 ŁUŻNA
Ogrodzenie tylne (wsch.), widok od str. płd., stan przed konserwacją.

Maj 2019 r.



Fot. 39.



Fot. 40.



Fot. 41.



Fot. 42.



Fot. 43.



Fot. 44.

FOT. 39, 40, 41, 42, 43, 44.

CMENTARZ WOJENNY Z I WOJNY ŚWIATOWEJ NR 120 ŁUŻNA
Ogrodzenie tylne (wsch.), strona wewnętrzna, część płn., i płd. segmentów,
stan przed konserwacją.

Maj 2019 r.



Fot. 45.



Fot. 46.

FOT. 45, 46.

CMENTARZ WOJENNY Z I WOJNY ŚWIATOWEJ NR 120 ŁUŻNA
Ogrodzenie tylne (wsch.), strona wewnętrzna, część płd. segmentów,
stan przed konserwacją.

Maj 2019 r.



FOT. 47.

CMENTARZ WOJENNY Z I WOJNY ŚWIATOWEJ NR 120 ŁUŻNA
Ogrodzenie boczne (płd.), widok od str. wsch., stan przed konserwacją.

Maj 2019 r.



Fot. 48.



Fot. 49.



Fot. 50.



Fot. 51.



Fot. 52.



Fot. 53.

FOT. 48, 49, 50, 51, 52, 53.

CMENTARZ WOJENNY Z I WOJNY ŚWIATOWEJ NR 120 ŁUŻNA
Ogrodzenie tylne (płd.), strona wewnętrzna, część wsch. i zach. segmentów,
stan przed konserwacją.

Maj 2019 r.



FOT. 54. **CMENTARZ WOJENNY Z I WOJNY ŚWIATOWEJ NR 120 ŁUŻNA**
 Ujęcie całościowe bramy od str. zach., stan przed konserwacją. Maj 2019 r.



FOT. 55. **CMENTARZ WOJENNY Z I WOJNY ŚWIATOWEJ NR 120 ŁUŻNA**
 Ujęcie całościowe bramy od str. wsch., stan przed konserwacją. Maj 2019 r.



FOT. 56. **CMENTARZ WOJENNY Z I WOJNY ŚWIATOWEJ NR 120 ŁUŻNA**
Widok całościowy pomnika centralnego od str. zach., stan przed konserwacją.
Maj 2019 r.



FOT. 57. **CMENTARZ WOJENNY Z I WOJNY ŚWIATOWEJ NR 120 ŁUŻNA**
Widok całościowy pomnika centralnego od str. wsch., stan przed konserwacją.
Maj 2019 r.



FOT. 58. **CMENTARZ WOJENNY Z I WOJNY ŚWIATOWEJ NR 120 ŁUŻNA**
Widok całościowy pomnika centralnego od str. pld., stan przed konserwacją.
Maj 2019 r.



FOT. 59. **CMENTARZ WOJENNY Z I WOJNY ŚWIATOWEJ NR 120 ŁUŻNA**
Widok całościowy pomnika centralnego od str. pñn., stan przed konserwacją.
Maj 2019 r.



FOT. 60.

CMENTARZ WOJENNY Z I WOJNY ŚWIATOWEJ NR 120 ŁUŻNA

Fragment wewnętrznej środkowej części cmentarza z pomnikiem po str. zach.,
stan przed konserwacją.

Maj 2019 r.



FOT. 61.

CMENTARZ WOJENNY Z I WOJNY ŚWIATOWEJ NR 120 ŁUŻNA

Fragment cmentarza po str. płn.- wsch., stan przed konserwacją.

Maj 2019 r.



FOT. 62. **CMENTARZ WOJENNY Z I WOJNY ŚWIATOWEJ NR 120 ŁUŻNA**
 Fragment cmentarza po str. płd.- wsch., stan przed konserwacją.

Maj 2019 r.



FOT. 63. **CMENTARZ WOJENNY Z I WOJNY ŚWIATOWEJ NR 120 ŁUŻNA**
 Fragment cmentarza po str. zach.- wsch., stan przed konserwacją.

Maj 2019 r.



FOT. 64. CMENTARZ WOJENNY Z I WOJNY ŚWIATOWEJ NR 120 ŁUŻNA
 Fragment cmentarza po str. płd.- zach., stan przed konserwacją.

Maj 2019 r.



FOT. 65. CMENTARZ WOJENNY Z I WOJNY ŚWIATOWEJ NR 120 ŁUŻNA
 Widok cmentarza od str. płd.- wsch., stan przed konserwacją.

Maj 2019 r.



FOT. 66. **CMENTARZ WOJENNY Z I WOJNY ŚWIATOWEJ NR 120 ŁUŻNA**
Widok cmentarza od str. płn. - wsch., stan przed konserwacją.

Maj 2019 r.



FOT. 67. **CMENTARZ WOJENNY Z I WOJNY ŚWIATOWEJ NR 120 ŁUŻNA**
Widok cmentarza od str. płn. - zach., stan przed konserwacją.

Maj 2019 r.



FOT. 68. CMENTARZ WOJENNY Z I WOJNY ŚWIATOWEJ NR 120 ŁUŻNA
Widok cmentarza od str. płd. - zach., stan przed konserwacją.

Maj 2019 r.



FOT. 69.



FOT. 70.

FOT. 69, 70. CMENTARZ WOJENNY Z I WOJNY ŚWIATOWEJ NR 120 ŁUŻNA
Krzyże nagrobne z cokołami- rząd I, stan przed konserwacją.

Maj 2019 r.



FOT. 71.



FOT. 72.



FOT. 73.



FOT. 74.

FOT. 71, 72, 73, 74.

CMENTARZ WOJENNY Z I WOJNY ŚWIATOWEJ NR 120 ŁUŻNA
 Krzyże nagrobne z cokołami- rząd I, stan przed konserwacją.

Maj 2019 r.



FOT. 75.



FOT. 76.

FOT. 75, 76.

CMENTARZ WOJENNY Z I WOJNY ŚWIATOWEJ NR 120 ŁUŻNA

Krzyże nagrobne z cokołami- rząd I, stan przed konserwacją.

Maj 2019 r.



FOT. 77.



FOT. 78.

FOT. 77, 78.

CMENTARZ WOJENNY Z I WOJNY ŚWIATOWEJ NR 120 ŁUŻNA

Krzyże nagrobne z cokołami- rząd II, stan przed konserwacją.

Maj 2019 r.



FOT. 79.



FOT. 80.



FOT. 81.



FOT. 82.

FOT. 79, 80, 81, 82.

CMENTARZ WOJENNY Z I WOJNY ŚWIATOWEJ NR 120 ŁUŻNA
 Krzyże nagrobne z cokołami- rząd II, stan przed konserwacją.

Maj 2019 r.



FOT. 83.



FOT. 84.



FOT. 85.



FOT. 86.

FOT. 83, 84, 85, 86.

CMENTARZ WOJENNY Z I WOJNY ŚWIATOWEJ NR 120 ŁUŻNA
 Krzyże nagrobne z cokołami- rząd II i III stan przed konserwacją.

Maj 2019 r.



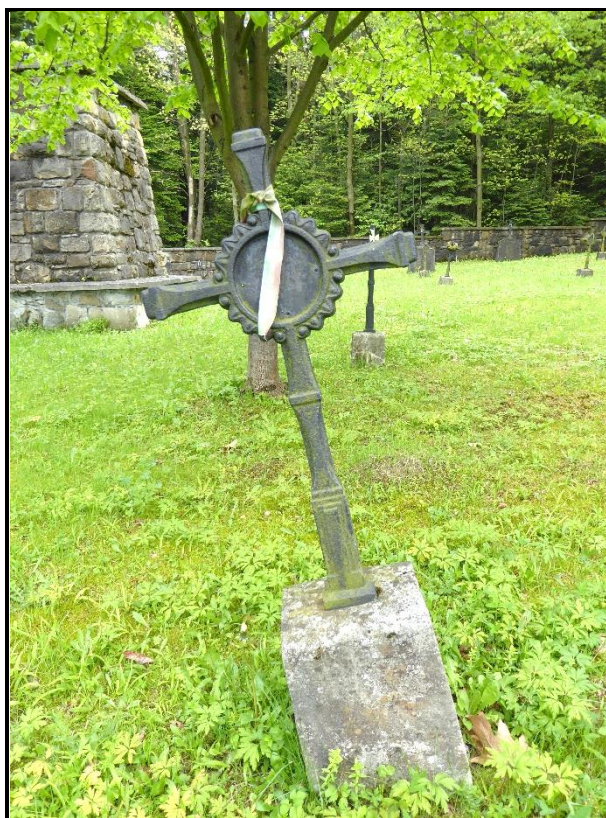
FOT. 87.



FOT. 88.



FOT. 89.



FOT. 90.

FOT. 87, 88, 89, 90.

CMENTARZ WOJENNY Z I WOJNY ŚWIATOWEJ NR 120 ŁUŻNA
 Krzyże nagrobne z cokołami- rząd III, stan przed konserwacją.

Maj 2019 r.



FOT. 91.



FOT. 92.

FOT. 91, 92. **CMENTARZ WOJENNY Z I WOJNY ŚWIATOWEJ NR 120 ŁUŻNA**
 Krzyże nagrobne z cokołami- rząd III, stan przed konserwacją.

Maj 2019 r.



FOT. 93.



FOT. 94.

FOT. 93, 94. **CMENTARZ WOJENNY Z I WOJNY ŚWIATOWEJ NR 120 ŁUŻNA**
 Krzyże nagrobne cokołami- rząd IV, stan przed konserwacją.

Maj 2019 r.



FOT. 95.



FOT. 96.



FOT. 97.



FOT. 98.

FOT. 95, 96, 97, 98.

CMENTARZ WOJENNY Z I WOJNY ŚWIATOWEJ NR 120 ŁUŻNA
 Krzyże nagrobne cokołami- rząd IV, stan przed konserwacją.

Maj 2019 r.



FOT. 99.



FOT. 100.



FOT. 101.



FOT. 102.

FOT. 99, 100, 101, 102. CMENTARZ WOJENNY Z I WOJNY ŚWIATOWEJ NR 120 ŁUŻNA
 Krzyże nagrobne z cokołami- rząd V stan przed konserwacją.

Maj 2019 r.



FOT. 103.



FOT. 104.



FOT. 105.



FOT. 106.

FOT. 103, 104, 105, 106. CMENTARZ WOJENNY Z I WOJNY ŚWIATOWEJ NR 120 ŁUŻNA

Krzyże nagrobne z cokołami- rząd VI stan przed konserwacją.

Maj 2019 r.



FOT. 107.

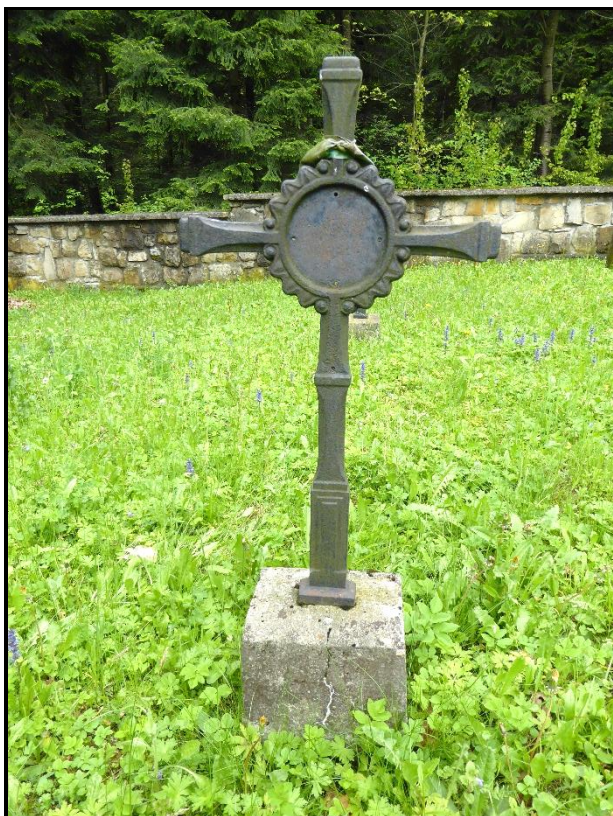


FOT. 108.

FOT. 107, 108. CMENTARZ WOJENNY Z I WOJNY ŚWIATOWEJ NR 120 ŁUŻNA

Krzyże nagrobne z cokołami- rząd VI stan przed konserwacją.

Maj 2019 r.



FOT. 109.

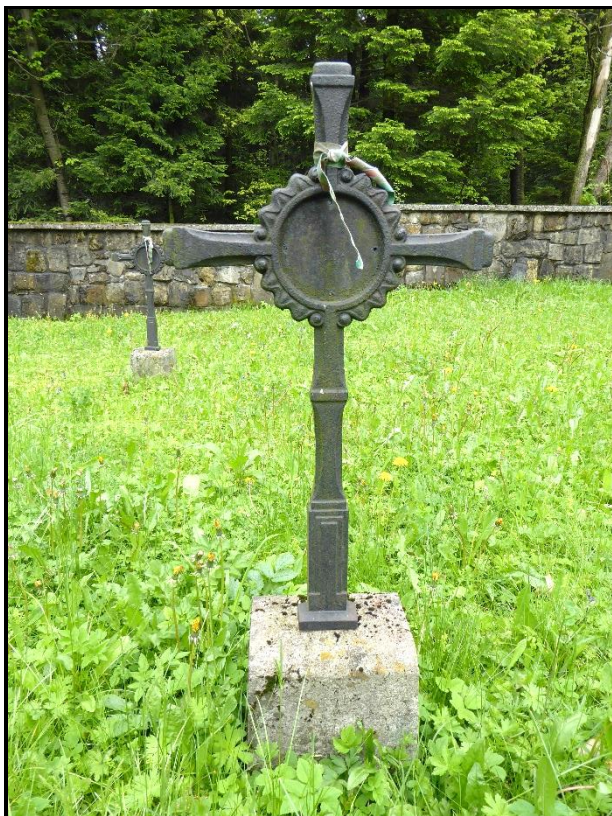


FOT. 110.

FOT. 109, 110. CMENTARZ WOJENNY Z I WOJNY ŚWIATOWEJ NR 120 ŁUŻNA

Krzyże nagrobne z cokołami- rząd VII stan przed konserwacją.

Maj 2019 r.



FOT. 111.



FOT. 112.



FOT. 113.



FOT. 114.

FOT. 111, 112, 113, 114.

CMENTARZ WOJENNY Z I WOJNY ŚWIATOWEJ NR 120 ŁUŻNA
 Krzyże nagrobne z cokołami- rząd VII stan przed konserwacją.

Maj 2019 r.



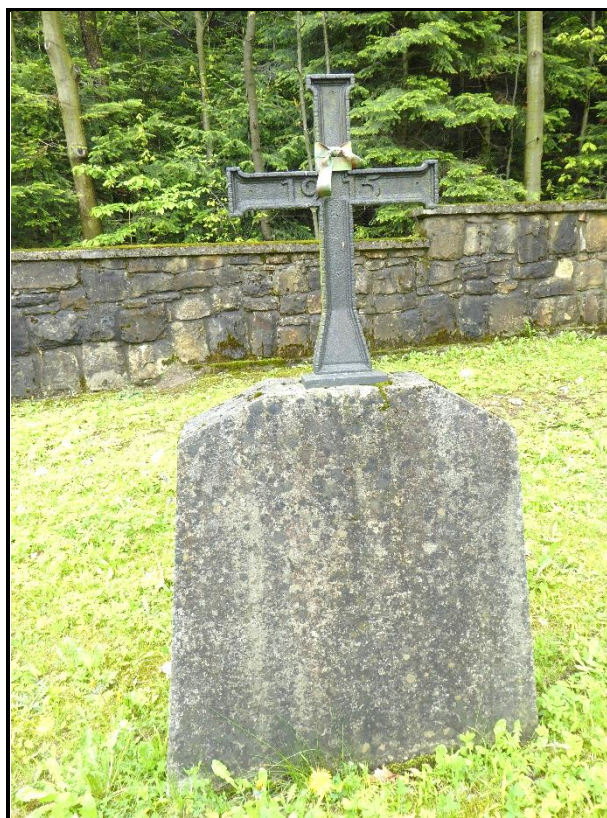
FOT. 115.



FOT. 116.



FOT. 117.



FOT. 118.

FOT. 115, 116, 117, 118.

CMENTARZ WOJENNY Z I WOJNY ŚWIATOWEJ NR 120 ŁUŻNA
 Krzyże nagrobne z cokołami- rząd VIII stan przed konserwacją.

Maj 2019 r.



FOT. 119.



FOT. 120.

FOT. 119, 120.

CMENTARZ WOJENNY Z I WOJNY ŚWIATOWEJ NR 120 ŁUŻNA
 Krzyże nagrobne z cokołami- rząd VIII stan przed konserwacją.

Maj 2019 r.



FOT. 121.



FOT. 122.

FOT. 121, 122.

CMENTARZ WOJENNY Z I WOJNY ŚWIATOWEJ NR 120 ŁUŻNA
 Krzyże nagrobne z cokołami- rząd IX stan przed konserwacją.

Maj 2019 r.



FOT. 123.

**FOT. 123. CMENTARZ WOJENNY Z I WOJNY ŚWIATOWEJ
NR 120 ŁUŻNA**

Krzyże nagrobne z cokołami- rząd IX stan przed konserwacją.
Maj 2019 r.



FOT. 124.



FOT. 125.

FOT. 124, 125.

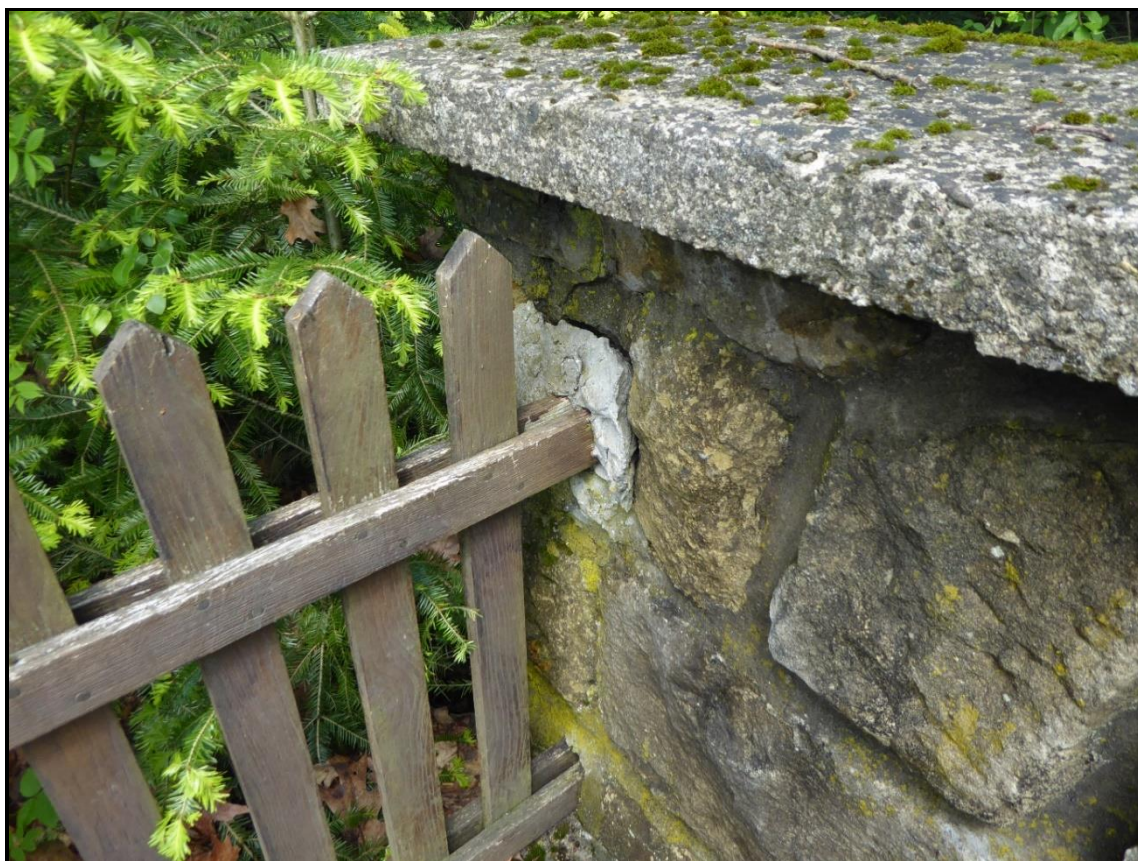
CMENTARZ WOJENNY Z I WOJNY ŚWIATOWEJ NR 120 ŁUŻNA

Zniszczona dolna część drzewa i pozostałość po drzewie.

Maj 2019 r.



FOT. 126. CMENTARZ WOJENNY Z I WOJNY ŚWIATOWEJ NR 120 ŁUŻNA
Zniszczona nakrywa słupa ogrodzenia, sposób montowania parkanu,
stan przed konserwacją. Maj 2019 r.



FOT. 127. CMENTARZ WOJENNY Z I WOJNY ŚWIATOWEJ NR 120 ŁUŻNA
Zniszczona nakrywa słupa ogrodzenia, sposób montowania parkanu,
stan przed konserwacją Maj 2019 r.



FOT. 128.

CMENTARZ WOJENNY Z I WOJNY ŚWIATOWEJ NR 120 ŁUŻNA
Zniszczony sposób montowania parkanu, stan przed konserwacją.

Maj 2019 r.



FOT. 129.

CMENTARZ WOJENNY Z I WOJNY ŚWIATOWEJ NR 120 ŁUŻNA
Zniszczony sposób montowania parkanu, stan przed konserwacją.

Maj 2019 r.



FOT. 130.

CMENTARZ WOJENNY Z I WOJNY ŚWIATOWEJ NR 120 ŁUŻNA
Rozległe zniszczenia parkanu, stan przed konserwacją.

Maj 2019 r.



FOT. 131.

CMENTARZ WOJENNY Z I WOJNY ŚWIATOWEJ NR 120 ŁUŻNA
Rozległe zniszczenia parkanu, stan przed konserwacją.

Maj 2019 r.



FOT. 132.

CMENTARZ WOJENNY Z I WOJNY ŚWIATOWEJ NR 120 ŁUŻNA
Zbutwiałe drewno parkanu, stan przed konserwacją.

Maj 2019 r.



FOT. 133.

CMENTARZ WOJENNY Z I WOJNY ŚWIATOWEJ NR 120 ŁUŻNA
Zbutwiałe drewno parkanu, stan przed konserwacją.

Maj 2019 r.



FOT. 134.

CMENTARZ WOJENNY Z I WOJNY ŚWIATOWEJ NR 120 ŁUŻNA
Zniszczony murek ogrodzenia, stan przed konserwacją.

Maj 2019 r.



FOT. 135.

CMENTARZ WOJENNY Z I WOJNY ŚWIATOWEJ NR 120 ŁUŻNA
Zniszczony murek ogrodzenia, stan przed konserwacją.

Maj 2019 r.



FOT. 136.

CMENTARZ WOJENNY Z I WOJNY ŚWIATOWEJ NR 120 ŁUŻNA
Zniszczony murek ogrodzenia, stan przed konserwacją.

Maj 2019 r.



FOT. 137.

CMENTARZ WOJENNY Z I WOJNY ŚWIATOWEJ NR 120 ŁUŻNA
Zniszczony murek ogrodzenia, stan przed konserwacją.

Maj 2019 r.



FOT. 138.

CMENTARZ WOJENNY Z I WOJNY ŚWIATOWEJ NR 120 ŁUŻNA
Zniszczona nakrywa muru ogrodzenia, stan przed konserwacją.

Maj 2019 r.



FOT. 139.

CMENTARZ WOJENNY Z I WOJNY ŚWIATOWEJ NR 120 ŁUŻNA
Zniszczona nakrywa muru ogrodzenia, stan przed konserwacją.

Maj 2019 r.



FOT. 140.

CMENTARZ WOJENNY Z I WOJNY ŚWIATOWEJ NR 120 ŁUŻNA
Zasolenie muru, stan przed konserwacją.

Maj 2019 r.



FOT. 141.

CMENTARZ WOJENNY Z I WOJNY ŚWIATOWEJ NR 120 ŁUŻNA
Pionowe pęknięcie muru ogrodzenia, stan przed konserwacją.

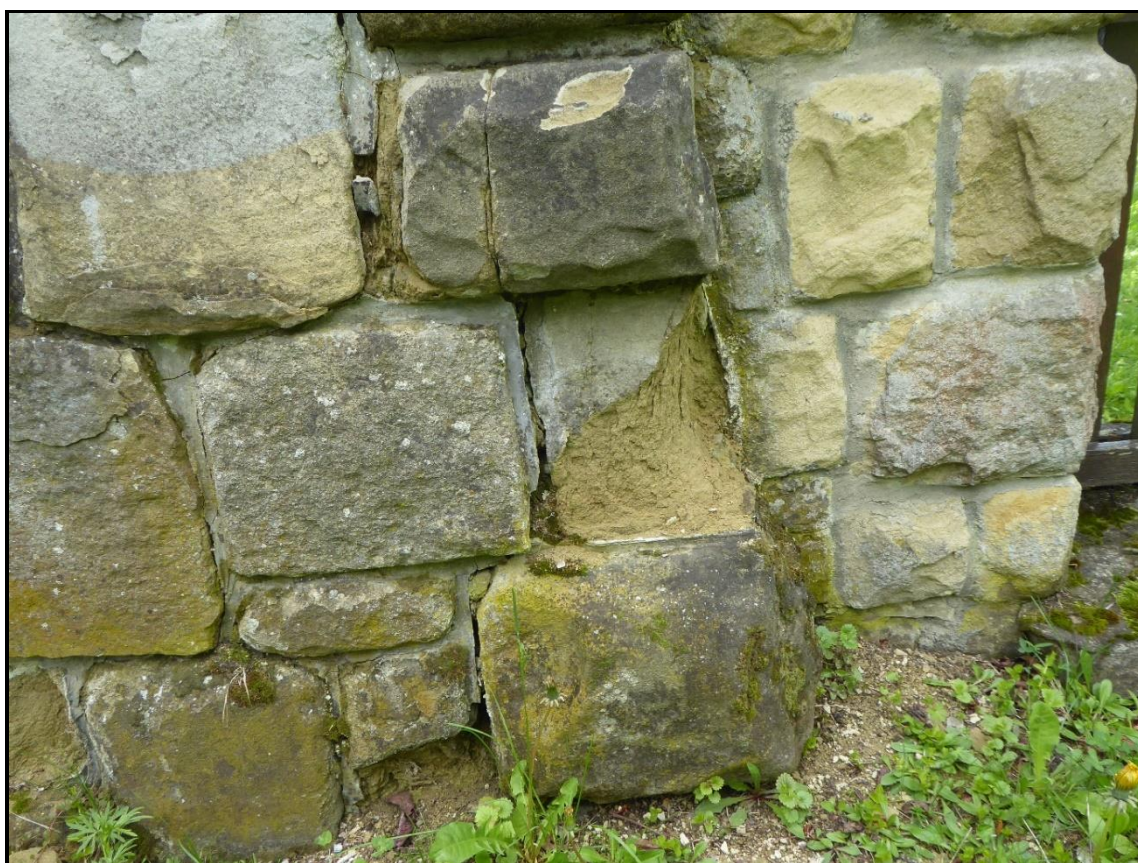
Maj 2019 r.



FOT. 142.

CMENTARZ WOJENNY Z I WOJNY ŚWIATOWEJ NR 120 ŁUŻNA
Rozległe zniszczenia powierzchni kamienia, stan przed konserwacją.

Maj 2019 r.



FOT. 143.

CMENTARZ WOJENNY Z I WOJNY ŚWIATOWEJ NR 120 ŁUŻNA
Rozległe zniszczenia powierzchni kamienia, stan przed konserwacją.

Maj 2019 r.



FOT. 144.

CMENTARZ WOJENNY Z I WOJNY ŚWIATOWEJ NR 120 ŁUŻNA
Rozległe zniszczenia powierzchni kamienia, stan przed konserwacją.

Maj 2019 r.



FOT. 145.

CMENTARZ WOJENNY Z I WOJNY ŚWIATOWEJ NR 120 ŁUŻNA
Rozległe zniszczenia powierzchni kamienia, stan przed konserwacją.

Maj 2019 r.



FOT. 146. CMENTARZ WOJENNY Z I WOJNY ŚWIATOWEJ NR 120 ŁUŻNA
 Skorodowana powierzchnia żeliwnego krzyża, stan przed konserwacją.
 Maj 2019 r.



FOT. 147. CMENTARZ WOJENNY Z I WOJNY ŚWIATOWEJ NR 120 ŁUŻNA
 Skorodowana powierzchnia żeliwnego krzyża, liczne otwory do przykręcania tabliczek, stan przed konserwacją.
 Maj 2019 r.



FOT. 148. CMENTARZ WOJENNY Z I WOJNY ŚWIATOWEJ NR 120 ŁUŻNA
Połączenie złamanego krzyża, stan przed konserwacją.

Maj 2019 r.



FOT. 149. CMENTARZ WOJENNY Z I WOJNY ŚWIATOWEJ NR 120 ŁUŻNA
Połączenie złamanego krzyża, stan przed konserwacją.

Maj 2019 r.



FOT. 150. CMENTARZ WOJENNY Z I WOJNY ŚWIATOWEJ NR 120 ŁUŻNA
Połączenie złamanego krzyża, stan przed konserwacją.

Maj 2019 r.



FOT. 151. CMENTARZ WOJENNY Z I WOJNY ŚWIATOWEJ NR 120 ŁUŻNA
Połączenie złamanego krzyża, stan przed konserwacją.

Maj 2019 r.



FOT. 152. **CMENTARZ WOJENNY Z I WOJNY ŚWIATOWEJ NR 120 ŁUŻNA**
 Połączenie złamanego krzyża spawem, stan przed konserwacją.

Maj 2019 r.



FOT. 153. **CMENTARZ WOJENNY Z I WOJNY ŚWIATOWEJ NR 120 ŁUŻNA**
 Połączenie złamanego krzyża spawem, stan przed konserwacją.

Maj 2019 r.



FOT. 154. CMENTARZ WOJENNY Z I WOJNY ŚWIATOWEJ NR 120 ŁUŻNA
Powierzchnia krzyża porośnięta glonami, stan przed konserwacją.

Maj 2019 r.



FOT. 155. CMENTARZ WOJENNY Z I WOJNY ŚWIATOWEJ NR 120 ŁUŻNA
Powierzchnia krzyża porośnięta glonami, stan przed konserwacją.

Maj 2019 r.



FOT. 156. CMENTARZ WOJENNY Z I WOJNY ŚWIATOWEJ NR 120 ŁUŻNA
Rozległe pęknięcia betonowego cokołu, stan przed konserwacją.

Maj 2019 r.



FOT. 157. CMENTARZ WOJENNY Z I WOJNY ŚWIATOWEJ NR 120 ŁUŻNA
Rozległe pęknięcia betonowego cokołu, stan przed konserwacją.

Maj 2019 r.



FOT. 158, 159. CMENTARZ WOJENNY Z I WOJNY ŚWIATOWEJ NR 120 ŁUŻNA

Fragment kamieniarki bramy od str. zewnętrznej., stan przed konserwacją.

Maj 2019 r.



FOT. 160. CMENTARZ WOJENNY Z I WOJNY ŚWIATOWEJ NR 120 ŁUŻNA

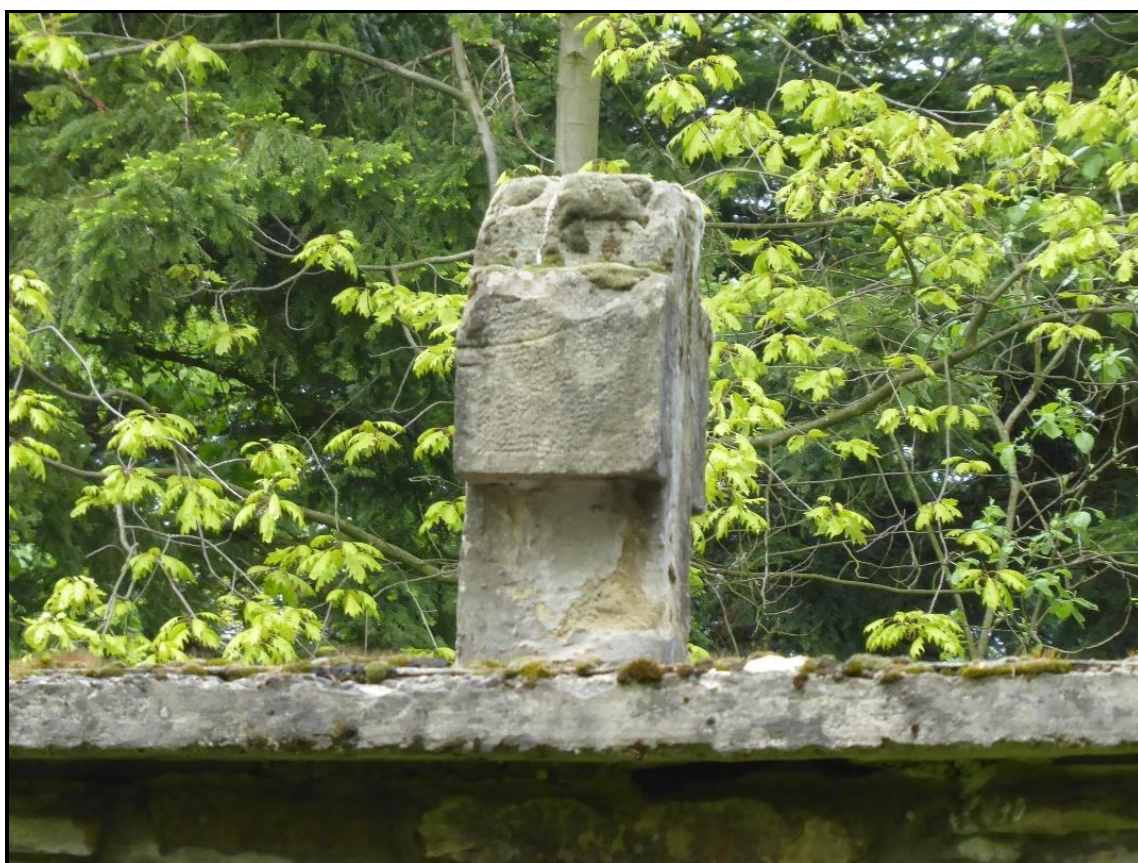
Fragment zwieńczenia bramy z betonową nakrywą i krzyżem, stan przed konserwacją.

Maj 2019 r.



FOT. 161. CMENTARZ WOJENNY Z I WOJNY ŚWIATOWEJ NR 120 ŁUŻNA
 Krzyż z pomnika centralnego, widok z przodu, stan przed konserwacją.

Maj 2019 r.



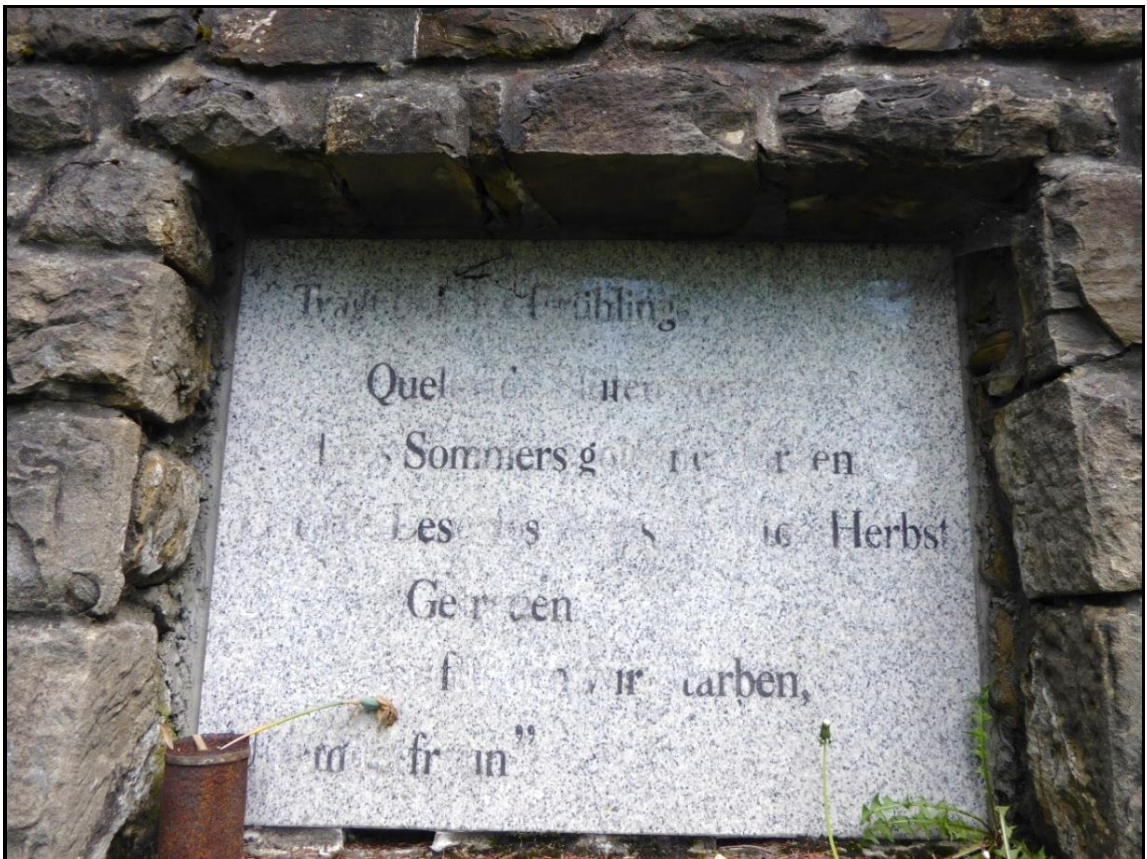
FOT. 162. CMENTARZ WOJENNY Z I WOJNY ŚWIATOWEJ NR 120 ŁUŻNA
 Krzyż z pomnika centralnego, widok z boku, stan przed konserwacją.

Maj 2019 r.



FOT. 163. CMENTARZ WOJENNY Z I WOJNY ŚWIATOWEJ NR 120 ŁUŻNA
Zniszczenia na betonowej płycie z uskoku pomnika centralnego, widok z boku, stan przed konserwacją.

Maj 2019 r.



FOT. 164. CMENTARZ WOJENNY Z I WOJNY ŚWIATOWEJ NR 120 ŁUŻNA
Zniszczone liternictwo płyty granitowej, widok z boku, stan przed konserwacją.

Maj 2019 r.



FOT. 165. CMENTARZ WOJENNY Z I WOJNY ŚWIATOWEJ NR 120 ŁUŻNA
 Fragment pomnika- zniszczona powierzchnia kamienia, stan przed konserwacją.

Maj 2019 r.



FOT. 166. CMENTARZ WOJENNY Z I WOJNY ŚWIATOWEJ NR 120 ŁUŻNA
 Fragment pomnika- zniszczona powierzchnia kamienia, stan przed konserwacją.

Maj 2019 r.



FOT. 167. CMENTARZ WOJENNY Z I WOJNY ŚWIATOWEJ NR 120 ŁUŻNA
 Fragment pomnika- zniszczona powierzchnia kamienia, stan przed konserwacją.

Maj 2019 r.



FOT. 168. CMENTARZ WOJENNY Z I WOJNY ŚWIATOWEJ NR 120 ŁUŻNA
 Fragment pomnika- zniszczona powierzchnia kamienia, stan przed konserwacją.

Maj 2019 r.



FOT. 169. CMENTARZ WOJENNY Z I WOJNY ŚWIATOWEJ NR 120 ŁUŻNA
 Fragment pomnika- zniszczona powierzchnia kamienia, stan przed konserwacją.

Maj 2019 r.



FOT. 170. CMENTARZ WOJENNY Z I WOJNY ŚWIATOWEJ NR 120 ŁUŻNA
 Fragment pomnika- zniszczona powierzchnia kamienia, stan przed konserwacją.

Maj 2019 r.