

Nr sprawy: AZP.274.PN.9/2023

SPECYFIKACJA WARUNKÓW ZAMÓWIENIA

w postępowaniu o udzielenie zamówienia pn.

**" Roboty budowlane związane z przebudową Gmachu Głównego – II Etap
przebudowy"**

Postępowanie o udzielenie zamówienia publicznego, prowadzone za pośrednictwem Platformy Zakupowej dostępnej pod adresem <https://platformazakupowa.pl/pn/kul>

Zatwierdził:

ks. prof. dr hab. Mirosław Kalinowski

REKTOR KUL

Lublin, 24.10.2023r.

Rozdział I: Nazwa i adres Zamawiającego

Katolicki Uniwersytet Lubelski Jana Pawła II

Al. Raclawickie 14

20- 950 Lublin

NIP: 712-016-10-05

REGON: 000514064

Adres strony internetowej: www.kul.pl, oraz <https://platformazakupowa.pl/pn/kul>

Jednostka prowadząca postępowanie: Dział Zakupów i Zamówień Publicznych KUL

tel.: 81 445 41 59

e-mail: dzp@kul.pl

Rozdział II: Adres strony internetowej prowadzonego postępowania

1. Postępowanie prowadzone jest na elektronicznej Platformie Zakupowej dostępnej pod adresem: <https://platformazakupowa.pl/pn/kul> (dalej jako Platforma Zakupowa lub Platforma).
2. Adres strony internetowej, na której udostępniane będą zmiany i wyjaśnienia treści SWZ oraz inne dokumenty zamówienia bezpośrednio związane z postępowaniem o udzielenie zamówienia: <https://platformazakupowa.pl/pn/kul>

Rozdział III: Tryb udzielenia zamówienia

1. Postępowanie prowadzone jest w trybie przetargu nieograniczonego na podstawie art. 132 ustawy z dnia 11 września 2019 r. Prawo zamówień publicznych (Dz. U. z 2023 r., poz. 1605 z późn. zm.), zwanej dalej „ustawą Pzp” oraz wydanych na jej podstawie aktów wykonawczych.
2. Szacunkowa wartość zamówienia przekracza kwotę określoną w obwieszczeniu Prezesa Urzędu Zamówień Publicznych wydanym na podstawie art. 3 ust 2 ustawy Pzp.

Rozdział IV: Informacja o zastosowaniu procedury, o której mowa w art. 139 ust. 1 ustawy Pzp

1. Zamawiający przewiduje zastosowanie tzw. procedury odwróconej, o której mowa w art. 139 ust. 1 ustawy Pzp tj. Zamawiający najpierw dokona badania i oceny ofert, a następnie dokona kwalifikacji podmiotowej Wykonawcy, którego oferta została najwyżej oceniona, w zakresie braku podstaw wykluczenia oraz spełniania warunków udziału w postępowaniu.

Rozdział V: Opis przedmiotu zamówienia

1. Przebudowa – Etap II - budynku Gmachu Głównego Katolickiego Uniwersytetu Lubelskiego, obejmująca dostosowanie do przepisów p. poz. wraz z rozbudową budynku, przebudowę pomieszczeń, przebudowę instalacji w całym budynku oraz rewitalizację budynku” (obręb 41-Wieniawa, ark. 4, dz. nr 2/5 i 3/4), zgodnie z opisem przedmiotu zamówienia stanowiącym załącznik nr 1 do SWZ oraz projektowanymi postanowieniami umowy stanowiącymi załącznik nr 10 do SWZ.

2. Oznaczenie wg Wspólnego Słownika Zamówień (CPV):

34971000-4 - Urządzenia bezpośredniego monitorowania

45110000-1 - Roboty w zakresie burzenia i rozbiórki obiektów budowlanych

45214400-4 - Roboty budowlane w zakresie obiektów budowlanych związanych ze szkolnictwem wyższym.

45312000-7 - Instalowanie systemów alarmowych i anten.

45232410-9 – Roboty w zakresie kanalizacji ściekowej

45320000-6 – Roboty izolacyjne

45331100-7 - Instalowanie centralnego ogrzewania
45311200-2 - Roboty w zakresie instalacji elektrycznych.
45331200-6 - Instalowanie urządzeń grzewczych, wentylacyjnych i klimatyzacyjnych
45332000-3 - Roboty instalacyjne wodne i kanalizacyjne
45400000-1 – Roboty wykończeniowe w zakresie obiektów budowlanych
45432100-5 - Kładzenie i wykładanie podłóg
45442100-8 - Roboty malarskie.
45450000-6 - Roboty budowlane wykończeniowe i pozostałe.
45421100-5: Instalowanie drzwi i okien, i podobnych elementów.

3. Przedmiotem zamówienia jest:

Rozbudowa, przebudowa i rewitalizacja budynku Gmachu Głównego Katolickiego Uniwersytetu Lubelskiego Jana Pawła II, w tym: rozbudowa piwnic o pomieszczenia techniczne, zabudowa małego dziedzińca wraz z przebudową tarasu i wykonaniem przeszklonego dachu, przebudowa schodów zewnętrznych i utwardzenia terenu, wykonanie zewnętrznych instalacji elektrycznych, oświetlenia terenu oraz budowa i przebudowa wewnętrznych instalacji: hydrantowej wod.-kan., ciepłej wody użytkowej z cyrkulacją, wody lodowej, centralnego ogrzewania, ciepła technologicznego, kanalizacji deszczowej, wentylacji mechanicznej, klimatyzacji, instalacji elektrycznych i teletechnicznych, w tym systemu sygnalizacji pożaru (ochrona pełna), przebudowę dróg pożarowych w celu dostosowania budynku do obowiązujących przepisów przeciwpożarowych oraz rewitalizację budynku.

Prace należy wykonać zgodnie z ekspertyzą techniczną stanu ochrony pożarowej oraz zgodnie z dokumentacją projektową autorstwa firmy Sound&Space sp. z o.o. tj.: projektem budowlanym, projektami wykonawczymi, rewizją projektu opracowaną w czerwcu 2023 r. oraz specyfikacjami technicznymi wykonania i odbioru robót budowlanych.

Przebudowę sali wykładowej GG-208 na salę multimedialną z systemem konferencyjnym należy wykonać w branży architektura, instalacje sanitarne i instalacje elektryczne na podstawie projektu autorstwa Studia Architektonicznego UK Korona wraz z pozostawieniem istniejącego umeblowania, w którym Wykonawca wykona elementy przewidziane projektem audio video firmy Sound&Space. Dokumentacja dla sali GG-208 została zaktualizowana przez firmę Sound&Space w zakresie systemu sygnalizacji pożaru, zasilania rozdzielnic elektrycznej zaprojektowanej wewnątrz sali GG-208, zmiany typu projektowanych kabli elektrycznych na kable z izolacją B2ca z zachowaniem przekrojów, włączenia zaprojektowanych grzejników ozdobnych w projektowaną przez firmę Sound&Space instalację centralnego ogrzewania oraz wyposażenia sali w system audio video.

Budowę okablowania strukturalnego należy wykonać prawie w całym budynku na podstawie dokumentacji projektowej opracowanej w 2022 r. przez firmę Correntea Biuro Projektowe Branża Elektryczna, Krystyna Stanlik, a w pomieszczeniach objętych przebudową w zakresie zadania 2 na podstawie dokumentacji projektowej firmy Sound&Space.

Dla zadania 1 zamówienie obejmuje roboty dotyczące dostosowanie budynku do obowiązujących przepisów przeciwpożarowych wynikające z ekspertyzy technicznej, projektu budowlanego, projektów wykonawczych, rewizji projektu z czerwca 2023 r. Zadanie to obejmuje w szczególności roboty związane z podziałem budynku na odpowiednie strefy pożarowe (w tym wykonanie zabudowy i oddymiania klatek schodowych), roboty związane z wymianą stolarki okiennej i drzwiowej w budynku Gmachu Głównego w skrzydłach B, C i D. W skrzydle A (frontowym) - należy wymienić wszystkie drzwi wewnętrzne przewidziane w dokumentacji,

głównie ze względu na projektowany system różnicowania ciśnień w holu i klatkach schodowych, a okna przeznaczone do wymiany w II Etapie robót są tylko w kondygnacji podziemnej (pozostałe okna w części frontowej są przewidziane do wymiany w ramach I Etapu robót); roboty związane z zabezpieczeniem pożarowym stalowej konstrukcji skrzydła frontowego zgodnie z dokumentacją projektową (poza Aulą im. Kardynała Stefana Wyszyńskiego, gdzie wzmocnienie konstrukcji jest wykonywane w ramach I Etapu robót – zgodnie z dokumentacją – rysunki A08 – A11), a w pozostałych skrzydłach w miejscach wskazanych w projekcie i rewizji do projektu; zabezpieczenie konstrukcji dachu w miejscach wskazanych w projekcie i rewizji do projektu; roboty związane z przebudową schodów zewnętrznych (w tym schodów wewnątrz dziedzińca); roboty związane z wymianą stropów drewnianych (w skrzydle D nad fragmentem parteru wymiana na strop z belkami stalowymi i płytami WPS oraz nad fragmentem I piętra wymiana na strop typu Rector) wraz z przebudową ścian działowych na I i II piętrze. Podczas realizacji przebudowy stropu drewnianego nad parterem Wykonawca zabezpieczy znajdujący się pod nim istniejący strop wykonany z belek stalowych i płyt WPS przed zalaniem wodą trzema warstwami grubej folii polietylenowej układanej w każdej warstwie z zakładem minimum 10 cm i sklei wszystkie połączenia szeroką taśmą). Zabezpieczenie tego stropu pozwoli na równoczesne zabezpieczenie wykonanych pod tym stropem pomieszczeń Centrum Medialnego (przebudowanych w 2020 roku na podstawie dokumentacji projektowej stanowiącej Zadanie 3). Dokumentacja projektowa oraz dokumentacja powykonawcza dla zadania 3 zostały dołączone do materiałów przetargowych w celu zapoznania się Wykonawcy z tymi robotami, ponieważ cały budynek będzie objęty wspólnym odbiorem przez Straż Pożarną i Inspekcję Sanitarną po zakończeniu przebudowy i rozbudowy budynku, a przeprowadzenie tych odbiorów będzie jednym z obowiązków Wykonawcy realizującego II Etap przebudowy budynku. Przy realizacji wzmocnienia stalowych belek stropowych i zabezpieczenia stropów do wymaganej odporności pożarowej REI 60 (w skrzydłach B, C, D) Wykonawca wykończy styki płyt ze ścianami w sposób estetyczny, zwłaszcza w miejscach, gdzie na sufitach są istniejące ozdobne wykończenia, (np. w pomieszczeniu Rektoratu w projekcie oznaczonym numerem 4.3 na I piętrze). Po wykonaniu robót związanych z zabezpieczeniem stropów Wykonawca wykona nowe ozdobne fasety na wzór istniejących. Wykonawca zdemontuje i po wykonaniu zabezpieczenia stropu odtworzy sufit podwieszany w pomieszczeniu sekretariatu Rektora (pom. ozn. numerem 4.1 na I piętrze). Wykonawca w pomieszczeniach rektoratu oznaczonych numerami 4.1, 4.2 i 4.3 zdemontuje istniejące oświetlenie (w tym szynoprzewody i reflektory zamontowane na tych szynoprzewodach) oraz odtworzy to oświetlenie po zakończeniu przebudowy. Zabezpieczenie stropów w dwóch pomieszczeniach Rektoratu oznaczonych numerami 4.4 i 4.5 będzie wymagało przerobienia przez Wykonawcę dwóch szaf wykonanych we wnękach na całą wysokość pomieszczeń od podłogi do istniejącego sufitu.

W salach 107; 110 na I piętrze i w salach 205; 212; 244 na II piętrze znajdują się ścianki mobilne z zabudowaną konstrukcją torów jezdnych oraz z przedsionkami. Zabudowy torów jezdnych wykonane z płyt gipsowo kartonowych są w kolizji z projektowanym wzmocnieniem istniejących stropów WPS. W salach 107, 110, 205 i 212 konieczny będzie częściowy demontaż górnej części zabudowy przedsionków oraz częściowy demontaż górnej części zabudowy konstrukcji podtrzymującej tory jezdne. Zabudowy te Wykonawca odtworzy po zakończeniu robót związanych z zabezpieczaniem stropów. W sali GG-244, w której zaprojektowany jest demontaż stropu wraz z posadzką (wymiana stropu pomiędzy I i II piętrzem) Wykonawca na czas przebudowy stropu zdemontuje ścianki mobilne i odpowiednio je zabezpieczy, dokona rozbiórki całego przedsionka oraz częściowo zdemontuje zabudowę gipsowo kartonową konstrukcji podtrzymującą tory jezdne. Po zakończeniu przebudowy stropu oraz wykonaniu zabezpieczenia sufitu Wykonawca odtworzy cały przedsionek i zabudowę konstrukcji podtrzymującej tory jezdne oraz zamontuje ścianki mobilne. Przy odtwarzaniu przedsionka należy wykorzystać istniejące drzwi oraz oświetlenie. Zamawiający zaleca pozostawienie konstrukcji podtrzymującej tory jezdne bez demontażu. Ponadto Wykonawca w salach 107,

110, 205, 212 i 244 zdemontuje istniejące oprawy oświetlenia i dokona ich ponownego montażu po zakończeniu przebudowy w tych salach. Zamawiający udostępnia dokumentację projektową, na podstawie której wykonano te ścianki mobilne.

Zamawiający informuje, że roboty polegające na montażu płyt ognioochronnych służących do zabezpieczenia do odporności EI 60 stropu nad III piętrem w skrzydłach B i D oraz nad III i IV piętrem w skrzydle C będą wymagały w części pomieszczeń użytkowanych jako biblioteki specjalistyczne wyniesienia księgozbiorów oraz przerobienia regałów na książki (dotyczy to pomieszczeń nr 304.3 i 304.4, 328, 339, 340, 408 i 413). Prace te Wykonawca zrealizuje we współpracy z pracownikami Bibliotek Specjalistycznych, obejmują one demontaż i przerobienie (obniżenie) regałów znajdujących się w tych pokojach oraz ich ponowny montaż wraz z ułożeniem księgozbiorów na półkach. Ilość książek do wyniesienia i ponownego wniesienia wynosi ok. 52 tys. sztuk. Prace te nie wynikają z dokumentacji projektowej, ale są niezbędne w celu wykonania zabudowy sufitów. W salach 309 i 316 należy przerobić poprzez obniżenie po dwie istniejące szafki wnękowe wykonane od podłogi do sufitu, a w pokojach 314, 325, 332, 344A, 345, 408 po jednej szafce. Prace te nie wynikają z dokumentacji projektowej, ale są niezbędne w celu wykonania zabudowy sufitów.

Wykonawca przed rozpoczęciem robót związanych ze wzmocnieniem konstrukcji i zabezpieczeniem stropów do REI 60 zdemontuje instalację elektryczną (wypusty do ekranów oraz gniazdka do zasilania projektorów wykonane na sufitach) oraz instalację kabli sygnałowych do podłączenia projektorów znajdujących się w 48 salach (stan na 4 lipca 2023 r.). Zamawiający przed rozpoczęciem robót budowlanych zdemontuje część ekranów i projektorów i przeniesie je do innych budynków. Projektory, ekrany i głośniki, które pozostaną Wykonawca po zdemontowaniu przekaze Zamawiającemu. Po wykonaniu robót związanych ze wzmocnieniem i zabezpieczeniem stropów do REI 60 Wykonawca wykona ponowny montaż zdemontowanych instalacji oraz ponownie zamontuje projektory, ekrany i głośniki, które przekaze mu Zamawiający.

Wykonawca zdemontuje oprawy sufitowe przeznaczone do pozostawienia (oprawy typu LED w salach 107, 110, 205, 212 i 244 oraz oprawy w pomieszczeniach rektoratu oznaczonych numerami 4.1, 4.2 i 4.3) oraz oprawy świetlówkowe w pomieszczeniach Działu Systemów Informatycznych na I piętrze (143.1, 143.2 i 143.3), zabezpieczy je na okres przebudowy przed zniszczeniem i ponownie zamontuje po wykonaniu robót związanych ze wzmocnieniem i zabezpieczeniem stropów, a w przypadku pomieszczenia Działu Teleinformatycznego na I piętrze po wykonaniu nowego stropu. Ponadto Wykonawca dostarczy i zamontuje w ścianie pomiędzy pomieszczeniami 143.1 i 143.2 drzwi wewnętrzne 90x200 cm. Zamawiający informuje, że zaleca zastosowanie w nowo projektowanych ścianach wykonanie skrzydeł drzwi wewnętrznych pomiędzy pomieszczeniami o wysokości 200 cm w świetle, zamiast wskazanych w projekcie drzwi o nietypowej wysokości wynoszącej 205 cm (nie dotyczy to drzwi przewidzianych do wymiany prowadzących z korytarzy do pomieszczeń).

Wykonawca zabezpieczy meble i inne wyposażenie pozostawione w pomieszczeniach na czas realizacji przebudowy. W tym celu Wykonawca owinie meble dwiema warstwami folii malarskiej lub folii typu stretch, a w pomieszczeniach w skrzydłach B, C i D, w których stropy mają być wzmacniane i zabezpieczane do REI 60 przykryje je dodatkowo płytami lub sklejką. Meble szczególnie narażone na uszkodzenie Wykonawca wyniesie z pomieszczeń, w których będą realizowane roboty na przylegający korytarz, tam zabezpieczy przed zakurzeniem i zniszczeniem, a następnie po wykonaniu robót ponownie wniesie je do pomieszczeń. Wykaz wyposażenia znajdującego się w budynku (stan na dzień 4 lipca 2023 r.) przedstawiono w załączonym wykazie. Zamawiający informuje, że ilość i rodzaj wyposażenia przed rozpoczęciem robót budowlanych ulegnie zmniejszeniu w związku z trwającą relokacją.

Zadanie 1 obejmuje także inne roboty wynikające z projektu budowlanego, projektu wykonawczego dla Zadania 1 oraz z rewizji projektu opracowanej w czerwcu 2023 r. Rewizja projektu uzupełnia rysunki drzwi i

okien oraz opisuje w sposób bardziej szczegółowy roboty wynikające z dokumentacji podstawowej, w tym w szczególności wykonanie klap oddymiających w czterech klatkach schodowych wraz z wymianem konstrukcyjnym zabezpieczającym konstrukcję dachu w miejscach wykonania klap. Wykonawca w ramach zadania 1 zrealizuje także roboty związane z przebudową dróg dla celów pożarowych. Drogi te należy przebudowywać odcinkami, aby zapewnić przejezdnosć, zwłaszcza drogi wzdłuż stołówki, żeby umożliwić dojeżdżenie do wejścia od strony Al. Racławickich oraz dojazd od strony ul. Radziszewskiego do zaplecza stołówki. Zamawiający informuje, że roboty ziemne wykonywane przy przebudowie dziedzińca należy prowadzić pod nadzorem archeologicznym.

Zakres instalacji sanitarnych dla zadania 1 obejmuje: budowę wentylacji nadciśnieniowej zapobiegającej zadymieniu ciągów komunikacyjnych w części frontowej obiektu oraz wykonanie nowej instalacji hydrantowej z rur stalowych podwójnie ocynkowanych wraz z dostawą i zamontowaniem dwóch kompaktowych zestawów hydroforowych do podnoszenia ciśnienia w instalacji hydrantowej zgodnych z obowiązującymi przepisami ppoż. (zestawy te muszą być zgodne z obowiązującymi przepisami, a więc z Rozporządzeniem Ministra Infrastruktury i Budownictwa z dnia 17 listopada 2016 r. w sprawie sposobu deklarowania właściwości użytkowych wyrobów budowlanych oraz sposobu znakowania ich znakiem budowlanym (tekst jednolity Dz. U. z 2023 r., poz. 873 z późn. zm.)). Wykonawca dostarczy nowe skrzynki hydrantowe z miejscem na gaśnice oraz wyposaży je w nowe gaśnice.

W branży elektrycznej przebudowa w ramach Zadania 1 obejmuje roboty związane z wykonaniem zasilania podstawowego i rezerwowego obiektu wraz z budową rozdzielni głównej rozdzielni pożarowej, rozdzielnic piętrowych i lokalnych, kanalizacji kablowej nN-0,4kV na dziedzińcu oraz instalacji elektrycznych: oświetlenia podstawowego, oświetlenia awaryjnego, podświetlanych znaków ewakuacyjnych, instalacji gniazd wtyczkowych, wewnętrznych linii zasilających, instalacji siłowych, zasilania odbiorów technicznych i technologicznych, instalacji połączeń wyrównawczych, instalacji odgromowej. W zakresie instalacji niskoprądowych przebudowa obejmuje wykonanie systemów oddymiania klatek schodowych oraz system sygnalizacji alarmu pożarowego. Przy wycenie robót należy uwzględnić, także prace takie jak: bruzdowanie, przebiecia, przejścia p. poż, zaprawianie bruzd, szpachlowanie i malowanie. W wycenie należy uwzględnić zakup certyfikowanego przez CNBOP systemu przeciwpożarowego wyłącznika prądu. W ramach budowy systemu sygnalizacji alarmu pożarowego należy przewidzieć podłączenie istniejących urządzeń wymagających sterowania przez system: 2 wind osobowych (w obu windach wszystkie drzwi przystankowe posiadają odporność pożarową EI 60) oraz central wentylacyjnych zlokalizowanych w piwnicy w istniejącej wentylatorowni Centrum Medialnego oraz w wykonywanej obecnie wentylatorowni dla auli (należy do obu central doprowadzić przewody do sterowania wyłączeniem pożarowym). Takie sterowanie jest niezbędne, by zapewnić działanie systemu sterowania zgodnie ze scenariuszem rozwoju zdarzeń w czasie pożaru. W ramach prac należy dostarczyć i uruchomić kompletny system alarmu pożarowego uwzględniając montaż czujek, sygnalizatory akustyczne, moduły sterujące itp. we wszystkich przestrzeniach wymagających kontroli systemem pożarowym (w tym w auli im. Kardynała Stefana Wyszyńskiego i w przyległych do niego garderobach oraz we wszystkich pomieszczeniach Centrum Medialnego). W ramach prac należy wykonać wizualizację każdego elementu systemu SSP i zobrazować go w komputerze zlokalizowanym w pomieszczeniu ochrony Collegium Jana Pawła II oraz zapewnić połączenie telefoniczne analogowe od centrali systemu sygnalizacji pożaru do budynku Kolegium Jana Pawła II wymagane do powiadamiania Straży Pożarnej. Połączenie takie można uzyskać przy pomocy istniejącego okablowania telefonicznego, jeśli nie zostanie uszkodzone podczas przebudowy. Dla systemu oświetlenia awaryjnego i ewakuacyjnego należy dostarczyć i uruchomić oprawy oświetlenia awaryjnego i ewakuacyjnego w całym obiekcie przy zastosowaniu systemu jednego producenta oraz zapewnić wizualizację w pomieszczeniu ochrony Collegium Jana Pawła II. Oprawy oświetlenia awaryjnego i ewakuacyjnego należy dostarczyć także do pomieszczeń Centrum Medialnego

wykonanych na podstawie dokumentacji projektowej dla zadania 3 oraz do auli i przyległych pomieszczeń, których przebudowa odbywa się na podstawie dokumentacji projektowej dla zadania 4. W auli czujki p. poż. i oprawy oświetlenia awaryjnego, które będą instalowane na suficie podwieszanym należy przewidzieć w kolorze czarnym.

W obiekcie występuje system monitoringu wizyjnego IP firmy Hikvision, system kontroli dostępu oraz depozytory kluczy firmy Roger, system przywoławczy firmy Schrack (dwa przyciski zlokalizowane w klatce schodowej obok pomieszczeń Centrum Medialnego na parterze i w piwnicy wraz z centralą na portierni) oraz sterowanie centralą wentylacyjną obsługującą pomieszczenia Centrum Medialnego (panel sterujący zlokalizowany jest na ścianie w portierni). Na czas realizacji robót Wykonawca zabezpieczy wszystkie kamery i depozytory, przyciski i centralę systemu przywoławczego oraz panel sterujący centralą wentylacyjną przed uszkodzeniem oraz odłączy je od sieci komputerowej (kamery PoE) i od zasilania. Wykonawca na czas budowy zapewni zakup oraz instalację kamer w ilości niezbędnej do właściwego zabezpieczenia terenu budowy oraz udostępni obraz z tych kamer ochronie Zamawiającego, w szczególności Wykonawca umieści na budynku dwie kamery zapewniające widok przed skrzydłem frontowym (rozdzielczość kamer min. 4 MPix, podświetlenie IR). Po zakończeniu robót Wykonawca przywróci funkcjonowanie wszystkich systemów niskoprądowych obecnie funkcjonujących w obiekcie nie objętych przebudową, a jeśli w trakcie robót zostaną uszkodzone jakieś elementy tych systemów, to dostarczy na własny koszt nowe urządzenia odpowiadające parametrami urządzeniom uszkodzonym. W przypadku uszkodzenia okablowania tych systemów Wykonawca odtworzy uszkodzone kable.

W wycenie dla wszystkich projektowanych łączy okablowania strukturalnego należy przyjąć przewody typu U/FTP 4x2x0,5 kat. 6A oraz osprzęt ekranowany. Istniejące przewody do kamer IP, depozytorów, przycisków instalacji przywoławczej i do sterowania centralą wentylacyjną pozostają bez zmian.

Wykonawca przez cały okres przebudowy zapewni możliwość użytkowania budynków stołówki i Kościoła Akademickiego przyległych do Gmachu Głównego. W tym celu Wykonawca zapewni w tych budynkach ciągłą dostawę energii elektrycznej, ogrzewania oraz ciepłej i zimnej wody, a w przypadku stołówki także gazu. Ewentualne przerwy w zasilaniu w energię elektryczną nie mogą być dłuższe niż 4 godziny, a w wodę i ogrzewanie nie dłuższe niż 6 godzin. Wykonawca zapewni także zasilanie w energię elektryczną dla Wykonawcy robót budowlanych związanych z I Etapem przebudowy oraz dostęp do niezbędnych pomieszczeń związanych z tą przebudową. Wykonawca zapewni również możliwość ciągłej transmisji obrazu i dźwięku z kamery w Kościele Akademickim KUL do Internetu. W tym celu Zamawiający dopuszcza zastosowanie transmisji danych za pomocą sieci komórkowych.

Dla zadania 2 : Zadanie 2 przewiduje przebudowę pomieszczeń w Gmachu Głównym dla potrzeb Muzeum KUL. Roboty te są przewidziane do realizacji w całości zgodnie z projektem budowlanym, projektami wykonawczymi i rewizją do projektu z czerwca 2023 r. W ramach zadania 2 do wykonania są roboty budowlane, instalacje elektryczne, instalacje sanitarne oraz instalacje teletechniczne.

W ramach robót budowlanych dla zadania 2 przewidziano przebudowę pomieszczeń w kondygnacji podziemnej, na parterze oraz na II i III piętrze budynku. Główna część Muzeum będzie zlokalizowana na parterze. Roboty do wykonania obejmują przebudowę posadzek, ścian i sufitów, wykonanie nowych drzwi, wymianę istniejących drzwi i okien (w tym część antywłamaniowa), rozbiórkę istniejącego tarasu w małym dziedzińcu wraz z pomieszczeniami zlokalizowanymi pod tym tarasem, wykonanie nowych pomieszczeń dla Muzeum i nowego tarasu (wraz z posadzką i balustradą) oraz wykonanie przeszklonego zadaszenia nad małym dziedzińcem o odporności pożarowej REI 30 zgodnie z projektem; w robotach budowlanych dla zadania 2 przewidziano także wykonanie sufitów podwieszanych i innych robót wynikających z dokumentacji projektowej. Roboty ziemne realizowane w małym dziedzińcu należy wykonywać pod nadzorem

archeologicznym. Dostawa wyposażenia do Muzeum nie jest objęta przedmiotem zamówienia. Do wymiany są także okna w budynku Kościoła na okna antywłamaniowe oraz drzwi prowadzące z zakrystii (pom. 33.1) na wewnętrzny dziedziniec. Te okna oraz drzwi mają być wykonane w taki sposób, żeby nie było możliwości ich otwierania od strony Kościoła oraz od strony zakrystii, ponieważ stanowią one granicę pomieszczeń Muzeum. Zadanie 2 obejmuje także naprawę izolacji poziomej i pionowej części podziemnej budynku znajdującej się poza obrysem budynku wskazanej na rys. A16 projektu architektury dla Zadania 2. Naprawa tej izolacji wymaga rozebrania fragmentu placu przed Kościołem Akademickim i jego odtworzenia zgodnie z opisem na rysunku A16. Do odtworzenia placu Wykonawca wykorzysta cegłę klinkierową z rozbiórki. Wykonawca odtworzy także oznakowanie dwóch miejsc parkingowych dla osób niepełnosprawnych oraz wykona oznakowanie poziome zgodnie z obowiązującymi przepisami. Naprawa izolacji będzie wymagała także demontażu i ponownego montażu trzech istniejących jednostek zewnętrznych klimatyzatorów typu split wraz z ich ponownym uruchomieniem po wykonaniu robót.

Zakres instalacji sanitarnych dla zadania 2 obejmuje: wykonanie klimatyzacji zbiorczej opartej o agregat skraplający umieszczony na zewnątrz budynku obsługujący jednostki wewnętrzne w pomieszczeniach Muzeum; wykonanie instalacji odpływu skroplin z klimatyzacyjnych jednostek wewnętrznych do pionów instalacji kanalizacji sanitarnej z rur PVC lub PP klejonych lub zgrzewanych; wykonanie nowej instalacji wentylacji mechanicznej wywiewnej (hybrydowej) opartej o zbiorcze wentylatory kanałowe oraz nawiewniki okienne i otwory kompensacyjne; wykonanie instalacji centralnego ogrzewania zasilającej zaprojektowane grzejniki w pomieszczeniu małego dziedzińca (patio) z rur wielowarstwowych PE-Xc / AL / PE-HD (Zamawiający zmienia system rur wielowarstwowych względem dokumentacji projektowych); przebudowę instalacji kanalizacji sanitarnej polegającą na wymianie istniejących pionów oraz montażu projektowanych pionów i poziomów z rur i kształtek zgodnie z dokumentacją projektową i rewizją do projektu; wykonanie instalacji kanalizacji deszczowej wewnętrznej w systemie ciśnieniowym z rur zgrzewanych HDPE, kanalizację deszczową zewnętrzną odprowadzającą ścieki deszczowe z budynku do istniejącej studni kanalizacji deszczowej należy wykonać z rur kielichowych PVC wraz z dwoma studniami rewizyjnymi fi 600mm zgodnie z dokumentacją projektową, wykonanie przebudowy odcinka instalacji gazowej na parterze budynku w rejonie patio należy wykonać z rur stalowych bez szwu, istniejący odcinek instalacji gazowej należy zdemontować zgodnie z częścią rysunkową dokumentacji. Prace związane z instalacjami sanitarnymi w ramach zadania 2 należy realizować w koordynacji z robotami wskazanymi w dokumentacji projektowej opisanymi w zadaniu 6. Prace związane z instalacją hydrantową w ramach zadania 2 należy zrealizować w koordynacji z robotami wskazanymi w dokumentacji projektowej w części związanej z przebudową instalacji zimnej wody opisanej w zadaniu 6.

W ramach niniejszego zadania Wykonawca dostarczy i podłączy osuszacze oraz nawilzacze powietrza zgodnie z dokumentacją projektową.

W branży elektrycznej przebudowa pomieszczeń dla zadania 2 obejmuje roboty związane z wykonaniem instalacji oświetlenia podstawowego, oświetlenia awaryjnego, podświetlanych znaków ewakuacyjnych, instalacji gniazd wtyczkowych, wewnętrznych linii zasilających, instalacji siłowych, zasilanie odbiorów technicznych i technologicznych, instalacji połączeń wyrównawczych, instalacji odgromowej, wykonanie wypustów do zasilania szynoprzewodów do oświetlenia wystaw (dostawa szynoprzewodów i lamp do oświetlania wystaw nie są objęte zamówieniem). W branży teletechnicznej przebudowa lub/i budowa obejmuje: CCTV, SSWiN, KD, elektroniczny depozytor kluczy, SSP oraz system okablowania strukturalnego LAN. Wszystkie instalacje elektryczne i teletechniczne powinny być wykonane jako podtynkowe lub zostać zabudowane. Przy wycenie robót należy uwzględnić, także prace takie jak: bruzdowanie, przebicia, przejścia p. poź, zaprawianie bruzd, szpachlowanie i malowanie.

Okablowanie strukturalne dla zadania 2 należy wykonać z wykorzystaniem skrętki kat. 6A U/FTP B2ca LSOH oraz osprzętu ekranowanego. Zamawiający w związku z planowanym przejściem w 2023 r. na telefonię VOiP rezygnuje z wykonania kabli telefonicznych ujętych w instalacjach niskoprądowych dla Zadania 2.

System sygnalizacji pożaru zaprojektowany dla pomieszczeń Muzeum stanowi część systemu dla całego budynku. Oświetlenie awaryjne i ewakuacyjne pomieszczeń Muzeum również stanowi część systemu oświetlenia awaryjnego dla całego budynku.

Dla zadania 3 obejmującego budowę Centrum Medialnego roboty budowlane i instalacyjne zostały zrealizowane i zakończone w 2021 roku. Do wykonania w drugim etapie prac jest dostawa, montaż i uruchomienie elementów systemu sygnalizacji pożaru (czujki optyczne dymu -17 szt., ROP – 1 szt., wskaźnik zadziałania 8 szt., sygnalizatory 3 szt., moduły sterujące dla klap przeciwpożarowych, monitorowania zasilacza i wyłączenia wentylacji NW1 – łącznie 6 szt., zasilacz pożarowy Z1 wraz z okablowaniem elementów sterowanych) oraz dostawa i montaż opraw oświetlenia awaryjnego i ewakuacyjnego. Roboty budowlane w ramach budowy Centrum Medialnego pozostają na gwarancji wystawionej przez firmę Homeway Piotr Bartkowski do stycznia 2026 r.

Dla zadania 4: Zadanie 4 obejmuje przebudowę Auli im. Kardynała Stefana Wyszyńskiego wraz z przyległymi garderobami, pomieszczeniami akustyka i pomieszczeniami organów. Roboty budowlane związane z przebudową auli są aktualnie w trakcie realizacji przez firmę T4B Budownictwo sp. z o.o. Planowany termin zakończenia przebudowy zgodnie z zawartą umową przypada w marcu 2024 r. W ramach realizacji przebudowy auli Wykonawca tych robót ma zrealizować okablowanie dla systemu sygnalizacji pożaru (dla 50 szt. czujek optycznych dymu, 6 szt. ROP – ów, 23 szt. wskaźników zadziałania, 3 sygnalizatorów akustycznych) oraz okablowanie dla oświetlenia awaryjnego i ewakuacyjnego. Wykonawca II Etapu przebudowy budynku dostarczy, zamontuje i uruchomi elementy systemu sygnalizacji pożaru oraz oprawy oświetlenia awaryjnego i ewakuacyjnego.

Dla zadania 5: Zadanie 5 należy zrealizować zgodnie z projektem budowlanym, projektem wykonawczym oraz rewizją do projektu. W ramach tego zadania Wykonawca zrealizuje tylko przebudowę dziedzińca polegającą na wymianie nawierzchni chodników i wymianie małej architektury. (Zamówienie nie obejmuje termomodernizacji ściany zachodniej skrzydła frontowego objętej projektem wykonawczym dla zadania 5 zleconej już do wykonania w I Etapie robót budowlanych i aktualnie wykonywanej). Roboty związane z przebudową dziedzińca należy realizować w tym samym czasie, co przebudowa centralnego ogrzewania z zadania 6 obejmująca ciepłociągi prowadzone przez dziedziniec oraz budowa zasilania do studni z wyposażeniem do zasilania imprez, budowa oświetlenia chodników i przebudowa schodów wewnątrz dziedzińca ujęta w zadaniu 1. Wykonawca po realizacji robót będzie zobowiązany odtworzyć trawniki z wykorzystaniem pasów trawy ciętych z rolki. Zamawiający nie dopuszcza odtworzenia trawnika przez posianie nowej trawy. Wykonawca w ramach zamówienia zdemontuje istniejące ławki razem z fundamentami oraz dostarczy nowe ławki. Nowe ławki powinny mieć wielkość zbliżoną do istniejących oraz podobny wygląd (ławki są bez oparcia). Zamawiający wymaga wykonania ławek z konstrukcją ze stali nierdzewnej, które będą trwale połączone z gruntem (przykręcone do fundamentów betonowych śrubami ze stali nierdzewnej), deszczułki ławek mają być wykonane z drewna egzotycznego (np. jatoba, teak). Roboty ziemne wewnątrz dziedzińca należy prowadzić pod nadzorem archeologicznym. W trakcie realizacji robót należy zabezpieczyć przed zniszczeniem i zanieczyszczeniem pomnik zlokalizowany na dziedzińcu oraz za względu na duże znaczenie tego pomnika dla Uczelni oraz dla turystów Wykonawca zapewni w czasie przebudowy dostęp do tego pomnika i jego najbliższego otoczenia wraz z umożliwieniem dojścia do pomnika.

Ponadto Zamawiający informuje, że rezygnuje z budowy studni w dziedzińcu z ksenonowym projektorem wąskostrumieniowym, który jest wskazany w zadaniu 1 projektu.

Dla zadania 6 : Zadanie 6 przewiduje przebudowę instalacji wewnętrznych: elektrycznej, oświetlenia, wodociągowo – kanalizacyjnej, centralnego ogrzewania i wentylacji mechanicznej wraz z budową instalacji ciepła technologicznego i wody lodowej oraz rewitalizację budynku obejmującą odnowienie podłóg, ścian i sufitów (w tym sufitów akustycznych). Roboty te należy wykonać na podstawie projektu budowlanego, projektów wykonawczych oraz rewizji do projektu z czerwca 2023 r. wykonanych przez firmę Sound&Space. Sufity akustyczne należy wykonać w pomieszczeniach wskazanych w projekcie akustyki. Wykonawca przeprowadzi renowację posadzek (rodzaj i lokalizacja posadzek zgodnie z projektem), okładzin kamiennych, parkietów drewnianych, mebli drewnianych stanowiących wyposażenie korytarzy oraz wykona zabudowy gipsowo kartonowe elementów instalacji w całym budynku Gmachu Głównego. W ramach zadania 6 należy wykonać wewnętrzną klatkę schodową pomiędzy czytelnią na parterze GG-9, a magazynem GG-022.1 w piwnicy obudowaną do REI 120 z drzwiami EIS 60.

W ramach zadania 6 należy zrealizować przebudowę pomieszczeń dla potrzeb kognitywistyki (sale GG-214 i GG-215) wraz z dostawą i uruchomieniem wyposażenia zaprojektowanego w projekcie instalacji audio video opracowanym przez firmę Sound&Space.

Przebudowę sali wykładowej GG-208 na salę multimedialną z systemem konferencyjnym należy wykonać w branży architektura (sufit, ściany, podłogi, drzwi), instalacje sanitarne (wentylacja i klimatyzacja) oraz instalacje elektryczne na podstawie projektu autorstwa Studia Architektonicznego UK Korona wraz z pozostawieniem istniejącego umeblowania, w którym Wykonawca wykona elementy przewidziane projektem audio video firmy Sound&Space. Dokumentacja dla sali GG-208 została zaktualizowana przez firmę Sound&Space w zakresie systemu sygnalizacji pożaru, zasilania rozdzielnicy elektrycznej zaprojektowanej wewnątrz sali GG-208, zmiany typu projektowanych kabli elektrycznych na kable z izolacją B2ca z zachowaniem przekrojów, włączenia zaprojektowanych grzejników w projektowaną przez firmę Sound&Space instalację centralnego ogrzewania, oświetlenia awaryjnego i ewakuacyjnego oraz wyposażenia sali w system audio video. Wykonawca zapewni dostawę, montaż i uruchomienie wyposażenia multimedialnego do sali GG-208 obejmującego przewodowy system dyskusyjny z pulpitemi zgodnie z projektem audio video opracowanym przez firmę Sound&Space. W sali GG-208 w związku z zaprojektowanym wykonaniem dwóch kanałów podposadzkowych i puszek podłogowych należy wymienić istniejący parkiet na nowy, należy zainstalować wysokie listwy ścienne dębowe. Puszki podłogowe należy wyposażać w gniazda elektryczne zgodnie z projektem UK Korona oraz w pozostały osprzęt zgodnie z projektem audio video firmy Sound&Space.

W związku z upływem czasu i brakiem na rynku gotowego systemu modułowego sufitu do sali GG-208 zintegrowanego z oświetleniem Zamawiający przedstawia rozwiązanie zamienne, które składa się z następujących elementów:

1. Sufit akustyczny Ecophon Focus Dg na konstrukcji stalowej Connect z profili T24 w module 600x600x20 mm w kolorze White Frost w ilości około 23,04 m².
2. Sufit akustyczny Ecophon Focus E na konstrukcji stalowej Connect z profili T24 w module 1200x1200x20 mm, w kolorze White Frost w ilości około 25,92 m².
3. W miejscu zaprojektowanej rampy świetlnej profil Edge 500 w kolorze białym w ilości 38,4 m. W tym profilu oświetlenie LED oświetlające panele Flexiform w ilości 38,4 m. Płyty do gięcia Flexiform A w module 600x1200x30 mm w kolorze White Frost w ilości 46,08 m².

Zamawiający dopuszcza inne rozwiązania pozwalające na uzyskanie wymaganego efektu wizualnego wskazanego na wizualizacjach w projekcie architektury dla sali GG-208.

Wyposażenie audio video do sali GG-208 należy wykonać zgodnie z projektem firmy Sound&Space. Zakres instalacji sanitarnych dla zadania 6 obejmuje: wykonanie instalacji wentylacji mechanicznej nawiewno-wywiewnej z odzyskiem ciepła i automatyką sterującą; wykonanie instalacji wentylacji mechanicznej wywiewnej (hybrydowej) opartej o zbiorcze wentylatory kanałowe oraz nawiewniki okienne i otwory kompensacyjne; wykonanie instalacji chłodniczej z rur stalowych przewodowych bez szwu łączonych za pomocą spawania doprowadzającej czynnik chłodniczy (woda lodowa) do chłodnic central wentylacyjnych wraz z dostawą agregatów chłodniczych z automatyką sterującą; wykonanie instalacji ciepła technologicznego z rur stalowych przewodowych bez szwu łączonych za pomocą spawania do nagrzewnic central wentylacyjnych (instalację w skrzydle zachodnim należy nawiązać do istniejącej instalacji wykonanej w związku z budową Centrum Medialnego); wykonanie instalacji skroplin z central wentylacyjnych oraz z klimatyzatorów z rur PVC lub PP łączonych jako klejone zgodnie z dokumentacją projektową dla zadania VI; wykonanie instalacji wody zimnej, ciepłej i cyrkulacji należy wykonać z rur wielowarstwowych PE-Xc / AL / PE-HD (zmiana systemu rur wielowarstwowych względem dokumentacji projektowej) (z wyłączeniem podejść instalacji wodnych pod przybory sanitarne w wyremontowanych łazienkach w skrzydłach B i D); wykonanie instalacji kanalizacji sanitarnej wewnętrznej z rur i kształtek PVC łączonych metodą połączeń kielichowych zgodnie z dokumentacją projektową dla zadania VI (z wyłączeniem podejść instalacji kanalizacji sanitarnej pod przybory sanitarne w wyremontowanych łazienkach w skrzydłach B i D); wykonanie instalacji centralnego ogrzewania: rurociągi sieciowe i instalacyjne w piwnicy budynku należy wykonać z rur stalowych, przewodowych bez szwu, łączonych za pomocą spawania, natomiast instalację c.o. rozprowadzającą, zasilającą grzejniki (w tym pionowy centralnego ogrzewania) należy wykonać z rur wielowarstwowych typu PE-Xc / AL / PE-HD, rozprowadzenie instalacji należy wykonać zgodnie z dokumentacją projektową dla zadania 6. Wykonanie otworów kompensacyjnych w drzwiach wskazanych w dokumentacji projektowej leży po stronie Wykonawcy.

W celu instalacji 8 szt. czerpni powietrza dla central wentylacyjnych umieszczonych w łazienkach należy dostosować do ich montażu 8 kompletów okien.

W ramach prac w pom. GG-208 należy przewidzieć dobór centrali wentylacyjnej uwzględniający spełnienie parametrów zgodnych z aktualnie z obowiązującymi przepisami oraz jej wyłączenie pożarowe sterowane z systemu sygnalizacji pożaru..

W ramach prac należy wykonać zabudowy g-k kanałów wentylacyjnych oraz instalacji rurowych prowadzonych w widocznych miejscach.

W branży elektrycznej dla zadania 6 należy wykonać przebudowę instalacji elektrycznych, oświetlenia podstawowego, instalacji gniazd wtyczkowych, wewnętrznych linii zasilających, instalacji siłowych, zasilanie odbiorów technicznych i technologicznych, instalacji połączeń wyrównawczych, instalacji odgromowej oraz wybudować oświetlenie zewnętrzne na słupach wzdłuż skrzydła A i D oraz za Kościołem Akademickim.

Lokalizacja słupów znajduje się na rysunku PZS1 z Projektu Zagospodarowania Terenu. Budowę okablowania strukturalnego należy zrealizować na podstawie projektu opracowanego w 2022 r. przez firmę Correntea Biuro Projektowe Branża Elektryczna, Krystyna Stanclik. W związku z tym, że okablowanie strukturalne w wielu miejscach ma być zakończone we wspólnych z instalacją elektryczną punktach elektryczno - logicznych należy te dwie instalacje budować równocześnie. Wszystkie kable okablowania należy zakończyć w pomieszczeniach technicznych Działu Teleinformatycznego (GG-17, GG-35B, GG-143B, GG-321 i GG-357).

Pomieszczenia te są wyposażone w drzwi antywłamaniowe oraz kontrolę dostępu. Zakończenie projektowanych kabli okablowania strukturalnego w tych pomieszczeniach będzie możliwe po zdemontowaniu przez pracowników Działu Teleinformatycznego istniejących urządzeń sieciowych. Drzwi do pomieszczeń technicznych są wyposażone w odrębny system Master Key. Klucze te nie będą udostępniane Wykonawcy. Na czas wykonania robót w tych pomieszczeniach pomieszczenia te pozostaną otwarte, a

kontrola dostępu będzie wyłączona. W budynku są także inne pomieszczenia wyposażone w kontrolę dostępu oraz drzwi antywłamaniowe, w których na czas realizacji robót w tych pomieszczeniach kontrola taka będzie wyłączona, a drzwi pozostaną otwarte. Zamawiający nie przekaże Wykonawcy kluczy do takich pomieszczeń.

Wszystkie instalacje elektryczne i teletechniczne powinny być wykonane jako podtynkowe lub zostać zabudowane. Przy wycenie robót należy uwzględnić, także prace takie jak: bruzdowanie, przebicia, przejścia p. poż. zaprawianie bruzd, szpachlowanie i malowanie.

Informacje pomocnicze do wyceny robót oraz dodatkowe wymagania Zamawiającego wskazujące roboty do wykonania nie objęte dokumentacją projektową:

I. Roboty, których nie należy wyceniać.

1. Zamówienie nie obejmuje robót wykonywanych aktualnie w ramach I Etapu przebudowy budynku przez firmę T4B Budownictwo sp. z o. o., których planowany termin zakończenia przypada na początek marca 2024 r. Wykonawca nie może ujmować w wycenie wskazanych poniżej robót obejmujących realizację zadania 4 w całości (poza elementami systemu sygnalizacji pożaru oraz oświetlenia awaryjnego i ewakuacyjnego, które Wykonawca wykona zgodnie z opisem dotyczącym zadania 4), z zadania 5 termomodernizację ściany zachodniej skrzydła frontowego, z zadania 6 przebudowę instalacji kanalizacji deszczowej w skrzydle frontowym oraz poniżej wskazaną część zadania 1:

1) Wymianę stolarki drzwiowej i okiennej w budynku opisanej w Projekcie Wykonawczym Zadanie nr 1 tom II Architektura (w tym wykończenie gładzi wewnętrznych i zewnętrznych z malowaniem całych gładzi oraz dopasowaniem do parapetów wewnętrznych i zewnętrznych). Stolarkę tę wskazano na rys. A02 w osiach A-E oraz w osiach 1-14 oraz na rys. St02 (Oznaczenie: o_01 i o_01' – 2 szt.; o_02 – 7 szt.; o_02a – 9 szt.; o_03 – 2 szt.; o_26 – 2 szt.); na rys. St08 (Oznaczenie: Dz11 – 1 szt.) i na rys. St09 (Oznaczenie: Dz02 – 1 szt.; Dz03 – 1 szt.; Dz12 – 1 szt.).

2) Wykonanie obudowy z płyt ognioochronnych do R120 konstrukcji budynku wskazanej na rys. A10 (dla zadania 1) w zakresie ograniczonym osiami od 6 do 11 oraz od A do E z wyłączeniem słupów w osi A i E oraz słupów w osi 6; wykonaniu obudowy z płyt ognioochronnych do R120 konstrukcji budynku wskazanych na rys. A11 (dla zadania 1) w zakresie ograniczonym osiami od 5 do 11 oraz od A do E z wyłączeniem słupów w osi A i E; wykonanie wykończenia obudowanych słupów zgodnie z projektem;

3) Wymianę stolarki drzwiowej i okiennej w budynku opisanej w Projekcie Wykonawczym Zadanie nr 1 tom II Architektura (w tym wykończenie gładzi wewnętrznych i zewnętrznych z malowaniem całych gładzi oraz dopasowaniem do parapetów wewnętrznych i zewnętrznych). Stolarkę tę wskazano na rys. A03, A04 w osiach A-E oraz w osiach 1-14 oraz na rys. St03 (Oznaczenie: o_07 – 8 szt.; o_07a – 10 szt.; o_08 – 1 szt.; o_09 – 1 szt.; o_10 – 11 szt.; o_10a – 1 szt.); na rys. St04 (Oznaczenie: o_16 – 2 szt.; o_17 – 7 szt.; o_17a – 7 szt.) i na rys. St10 (Oznaczenie: Dw44 – 1 szt.) zamontować stałe panele drzwiowe w świetle korytarza, drzwi w osi B, pomiędzy osiami 6 i 7.

Postępowanie, na podstawie którego wskazane roboty są wykonywane było objęte zamówieniem publicznym opublikowanym na stronie:

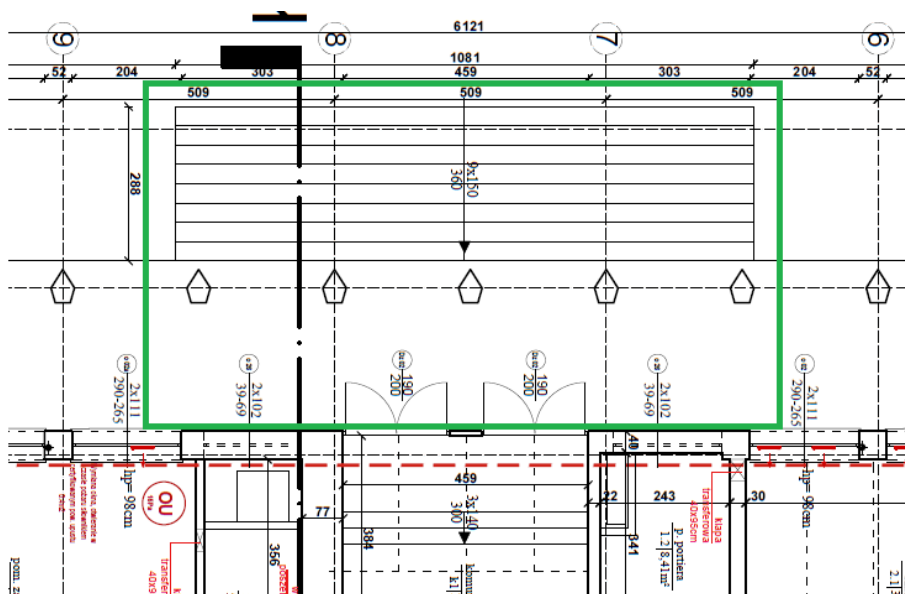
<https://platformazakupowa.pl/transakcja/731527>.

Zamawiający dołączył dokumentację dla zadania 4 oraz dokumentację dotyczącą przebudowy instalacji kanalizacji deszczowej w skrzydle frontowym do przetargu w celu zapoznania się Wykonawcy z tymi robotami, gdyż będą one objęte odbiorem przez Straż Pożarną i Inspekcję Sanitarną po zakończeniu przebudowy i rozbudowy budynku.

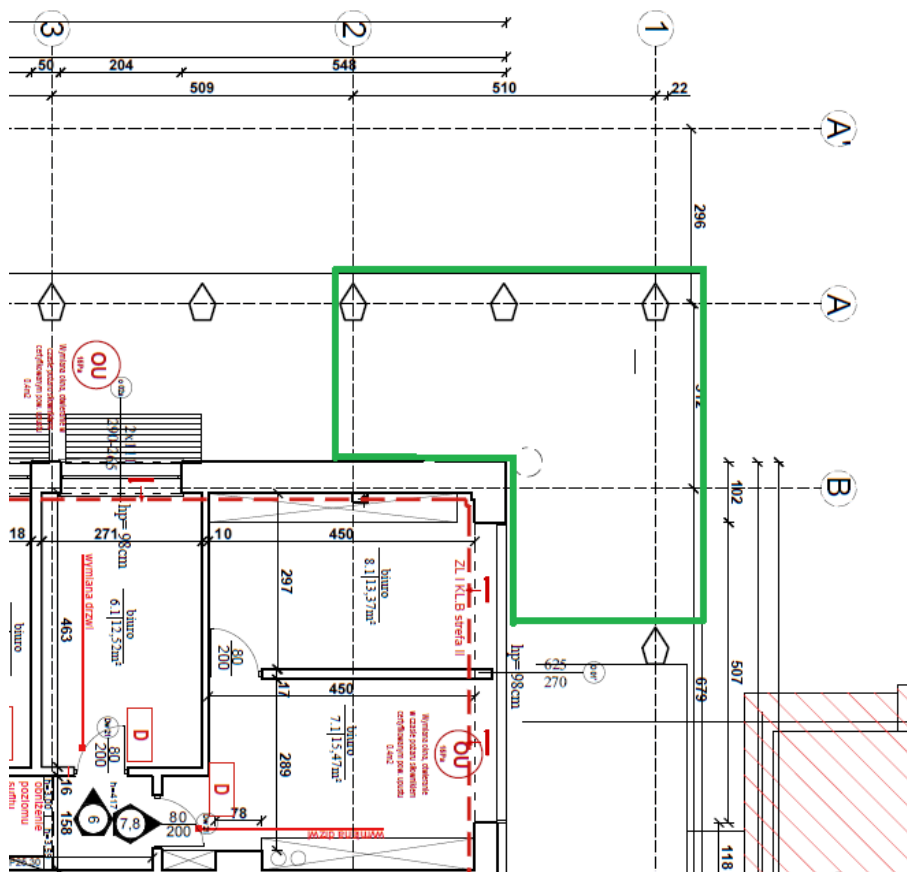
2. Zamawiający rezygnuje z odtwarzania pomieszczeń w piwnicy skrzydła B o numerach: 027A, 027C, 027E. Wykonawca ma dokonać rozbiórki ścian w tych pomieszczeniach, wyrównać ściany, sufit i podłogę i pomalować cały korytarz.
3. Zamawiający rezygnuje z wykonania wąskostromieniowego projektora XENON oraz studni oznaczonej numerem 5 na rysunku PZS1 projektu zagospodarowania terenu dla zadania 1 wraz z zasilaniem dla tego projektora o mocy 7 kW i strumieniu świetlnym 310 000 lm opisanego parametrami na stronach 94 i 95 projektu instalacji elektrycznych dla zadania 1;
4. Zamawiający rezygnuje z wykonania trzech sztuk drzwi w pomieszczeniu technicznym nr 05 zlokalizowanym w piwnicy w skrzydle frontowym oznaczonych w projekcie architektury dla zadania 1 na rysunku A01: jednych drzwi Dw 04, jednych drzwi Dw 05 i jednych drzwi Dw 06. Drzwi te będą wykonane w ramach realizacji robót budowlanych wykonywanych w I Etapie przebudowy.

II. Roboty, które należy wykonać dodatkowo oraz zalecenia Zamawiającego.

1. Wykonawca wykona po dwa podwójne gniazda zasilające 230 V IP 56 w elewacji zewnętrznej od strony Dziedzińca i od strony Alei Racławickich (po jednym podwójnym gnieździe po obu stronach drzwi wejściowych do budynku i drzwi prowadzących na dziedziniec). Gniazda te będą służyć do podłączenia dodatkowego oświetlenia (banerów świetlnych, iluminacji świątecznych itp.), a ich załączanie ma być sterowane z portierni;
2. Wykonawca wykona naprawę izolacji nad pomieszczeniami podziemnymi zlokalizowanymi pod schodami zewnętrznymi w głównym wejściu do budynku oraz pod podcieniami od strony Al. Racławickich. Naprawa będzie wymagała demontażu posadzki kamiennej w podcieniach (pow. ok. 75,00 m²), podestu z kamienia (pow. 1,00 m x 10,00 m), stopni granitowych (9 sztuk o wymiarach 0,40 m x 10,70 m i grubości 35 mm) i podstopnic granitowych (9 sztuk o wymiarach 0,11 m x 10,70 m i grubości 20 mm), demontażu wraz z utylizacją starych warstw izolacyjnych, skucia odspojonych fragmentów konstrukcji schodów i stropu w podcieniach, odtworzenia konstrukcji schodów i stropu w podcieniach, wykonania nowej warstwy hydroizolacji podpłytkowej, dwuskładnikowej na bazie cementu, dodatkowo zbrojonej siatką z włókna szklanego na całej powierzchni oraz odtworzenia posadzki kamiennej w podcieniach oraz schodów (podestu, stopni i podstopnic). Lokalizację wskazanych napraw pokazano na poniższych rysunkach.



Zakres naprawy schodów wejściowych do budynku



Zakres naprawy izolacji w podcieniach

3. Okablowanie strukturalne należy wykonywać równocześnie z instalacją elektryczną ze względu na zakończenie wielu kabli elektrycznych i okablowania we wspólnych punktach elektryczno – logicznych. Okablowanie strukturalne należy wykonać na podstawie dokumentacji opracowanej w 2022 r. przez Correntea Biuro Projektowe Branża Elektryczna, Krystyna Stanclik oraz na podstawie projektu firmy Sound&Space w pomieszczeniach Muzeum.
4. Drzwi do pomieszczenia 022.1 (piwnica) należy zamurować, otynkować i pomalować. Drzwi te ze względu na ich wykorzystanie do przeprowadzenia instalacji sanitarnych (instalacje freonowe do agregatów na dachu Stołówki) nie spełniają wymagań w zakresie wysokości i nie nadają się do użytkowania. Pomieszczenie 022.1 posiada drugie drzwi.
5. Wszystkie otwory wywiewne wentylacji grawitacyjnej, które nie zostaną zamurowane należy wyposażyć w pęczniące kratki p. poz.
6. Wykonawca zobowiązany będzie rozliczać z Inwestorem zużycie energii elektrycznej i wody w obiekcie. Budynek będzie przekazany w całości Wykonawcy robót po zakończeniu przebudowy wykonywanej aktualnie przez firmę T4B Budownictwo (planowany termin zakończenia robót przez tego Wykonawcę to marzec 2024 r.). W budynku możliwe będzie utworzenie biura budowy i zapewnienie pomieszczeń socjalnych dla pracowników. Ilość miejsc parkingowych na terenie kampusu jest ograniczona, Wykonawca otrzyma 3 miejsca parkingowe na terenie na zaplecze budowy (materiały, kontenery, itp.). Zamawiający dopuszcza możliwość zwiększenia liczby miejsc parkingowych na czas rozładunku materiałów (bez ich przechowywania na parkingu – Wykonawca niezwłocznie po rozładunku przewiezie materiały na teren budowy).

7. W ramach prac Wykonawca opracuje scenariusz zdarzeń pożarowych z matrycą sterowań, które będą uzgodnione przez rzeczoznawcę ds. zabezpieczeń pożarowych oraz nową instrukcję bezpieczeństwa pożarowego dla całego budynku Gmachu Głównego.
8. Przedmiary robót nie stanowią opisu przedmiotu zamówienia, wycenę należy przygotować na podstawie dokumentacji projektowej, specyfikacji technicznych wykonania i odbioru robót budowlanych oraz opisu przedmiotu zamówienia.
9. Istniejący kabel zasilający pomieszczenia Centrum Medialnego należy docelowo zasilić z rozdzielni głównej budynku po jej wybudowaniu. Kabel ten aktualnie jest tymczasowo zasilony z istniejącego złącza kablowego. Po wybudowaniu rozdzielni głównej należy przełączyć także do nowej rozdzielni głównej kabel zasilający rozdzielnicę Auli (kabel ten został wybudowany w I Etapie przebudowy budynku).
10. Wykonawca zapewni demontaż i ponowny montaż sufitów podwieszanych w łazienkach i na korytarzach, w których są zaprojektowane centrale wentylacyjne i trasy kablowe. Montaż sufitów podwieszanych należy wykonać na wysokości zapewniającej brak kolizji z centralami wentylacyjnym, kanałami i trasami kablowymi oraz w taki sposób, żeby zabudować wszystkie trasy kablowe i zapewnić bieżące serwisowanie central (np. wymianę filtrów) bez demontażu konstrukcji sufitów.
11. Wykonawca zdemontuje i ponownie zamontuje tablice pamiątkowe znajdujące się na ścianach korytarzy, jeśli będą one kolidowały z koniecznymi do wykonania robotami budowlanymi, w tym w szczególności z montażem sufitów podwieszanych.
12. Zamawiający zamierza możliwie jak najdłużej użytkować w trakcie przebudowy pomieszczenia Centrum Medialnego. W związku z tym Wykonawca będzie zobowiązany zorganizować realizację robót budowlanych w sposób minimalizujący okres przerw w zasilaniu pomieszczeń Centrum oraz prac w pobliżu pomieszczeń Centrum Medialnego (w szczególności prac związanych z przebudową stropów nad pomieszczeniami Centrum Medialnego oraz rozbiórką i odtworzeniem ścian działowych i instalacji na I i II piętrze nad pomieszczeniami Centrum Medialnego). Wykonawca ograniczy również czas niezbędny na wykonanie robót związanych z przebudową korytarza przyległego do pomieszczeń Centrum Medialnego na parterze, robót związanych z przebudową rozdzielni głównej i rozdzielni pożarowej, robót związanych z przebudową pom. GG-46 i innych robót powodujących hałas zakłócający pracę w pomieszczeniach Centrum Medialnego.
13. Zamawiający planuje przed rozpoczęciem robót w sali GG-46 dokonać rozbiórki znajdujących się w tej sali organów, co pozwoli Wykonawcy na łatwiejszą realizację robót zaprojektowanych do wykonania w tym pomieszczeniu.
14. Wykonawca zapewni kierownika budowy, który po podpisaniu umowy przejmie kierowanie robotami wykonywanymi przez firmę T4B Budownictwo realizowanymi na podstawie zamówienia obejmującego I Etap przebudowy. Kierownik budowy realizowanej w ramach I Etapu przebudowy budynku stanie się kierownikiem robót budowlanych.
15. Zamawiający przewiduje 24 miesiące na realizację robót budowlanych oraz uzyskanie przez Wykonawcę pozytywnego stanowiska Państwowej Straży Pożarnej, pozytywnego stanowiska Państwowej Inspekcji Sanitarnej oraz uzyskanie decyzji o pozwoleniu na użytkowanie dla rozbudowanej części budynku, jeśli będzie ona wymagana.
16. Zamawiający przewiduje rozliczenie z Wykonawcą na podstawie płatności częściowych nie częściej niż raz na 3 miesiące.

Uwagi i dodatkowe wymagania:

- Hałaśliwe roboty budowlane mające wpływ na funkcjonowanie Kościoła Akademickiego możliwe będą do realizacji w godzinach ustalonych z Zamawiającym (za roboty hałaśliwe Zamawiający uznaje

roboty wyburzeniowe, wykonywanie przewiertów przez stropy i ściany dla instalacji oraz prace montażowe przy konstrukcji);

- Wykonawca wykona nową instrukcję bezpieczeństwa pożarowego obiektu, scenariusz zdarzeń pożarowych i matrycę sterowań (2 egzemplarze w wersji papierowej oraz wersja elektroniczna w pdf i edytowalna) oraz wyposaży budynek we wszystkie wymagane znaki bezpieczeństwa pożarowego zgodne z normą PN-EN ISO7010,
- Zamawiający informuje, że w ramach zamówienia Wykonawca będzie zobowiązany odpowiednio zabezpieczyć meble w pomieszczeniach oraz będzie zobowiązany do wyniesienia i wniesienia mebli do pomieszczeń w każdym przypadku, gdy będzie to konieczne w celu realizacji przebudowy;
- Z zakresu modernizacji instalacji wod-kan i c.o. wyłączone są łazienki w skrzydłach wschodnim i zachodnim oraz toaleta w pomieszczeniach rektoratu (numery pomieszczeń: parter - ł 1.1, ł 1.2, ł 8.1, ł 8.2; I piętro – w.5.1, w 5.2, w 6.1, w 6.2 w 6.3, w 6.4, w 7.1, w 7.2, w 7.3, w 7.4, w 8.1 w 8.2, 4.8, 4.9, 4.10; II piętro – ł 2.1, ł 2.2, ł 3.1, ł 3.2, ł 3.3, ł 3.4, ł 6.1, ł 6.2, ł 6.3, ł 6.4, ł 7.1, ł 7.2; III piętro – w 1.1, w 1.2, w 2.1, w 2.2, w 2.3, w 2.4, w. 3.1, w. 3.2, w 3.3, w 3.4, w 4.1, w 4.2)
- Nową instalację c.o. i c.t. w części skrzydła zachodniego należy nawiązać do poziomów i pionów instalacyjnych wykonanych w ramach zadania 3 – Centrum Medialne;
- Przewody instalacji c.o. wykonywanej w ramach Etapu I stanowiącego oddzielne zamówienie Wykonawca Etapu II połączy z instalacją c. o., którą przebuduje zgodnie z projektem w ramach zadania 6;
- Należy zdemontować zbędną instalację mechaniczną obsługującą pomieszczenia lektorów przy auli na III piętrze części frontonowej. Przegrody, przez które przechodzą kanały należy po ich demontażu zamurować lub uzupełnić płytami g-k i wykończyć (tynkowanie i malowanie).
- Odcinki instalacji zimnej i ciepłej wody, cyrkulacji oraz c.o. zasilające budynek Stołówki należy pozostawić bez zmian i włączyć do przebudowywanych instalacji w pomieszczeniu węzła cieplnego. Odgałęzienia od odcinków powyższych instalacji zasilające elementy w Gmachu Głównym należy odciąć i zaślepić. Podczas prowadzenia robót przerwy w dostawie mediów do budynku Stołówki należy z wyprzedzeniem uzgadniać z Zamawiającym,
- Wymagana grubość ścianek dla rur stalowych przewodowych bez szwu wg PN-80 H-74219 (dla DN15 - 21,3x2,6; DN20 – 26,9x2,6; dla DN25 – 33,7x3,2; DN32 – 42,4x3,2; DN40 – 48,3x3,2; DN50 – 60,3x3,6; DN65 – 76,1x3,6; DN80 – 88,9x4,0; DN100 – 114,3x4,5; DN125 – 139,7x4,5);
- Zabezpieczenie antykorozyjne rur stalowych za pomocą farby antykorozyjnej (2-krotna powłoka podkładu antykorozyjnego oraz min. dwukrotne malowanie farbą nawierzchniową antykorozyjną), minimalna wymagana grubość powłoki antykorozyjnej to 150um potwierdzona przez Inspektora Nadzoru;
- Po zakończonych pracach montażowych należy wykonać równoważenie instalacji centralnego ogrzewania, ciepła technologicznego oraz wody lodowej poprzez wykonanie pomiarów przepływów na poszczególnych zaworach regulacyjnych zgodnie z założeniami w projekcie;
- Łączenie rur miedzianych instalacji klimatyzacji należy wykonać poprzez lutowanie w osłonie azotu;
- Rozbudowa węzła cieplnego na potrzeby włączenia wykonywanej instalacji c. t. jest wykonywana w ramach Etapu I stanowiącego oddzielne zamówienie i nie jest objęta zamówieniem robót dla Etapu II;
- Wykonawca wykona roczny przegląd i badanie wydajności hydrantów wewnętrznych w budynku w przedostatnim miesiącu realizacji przebudowy budynku;
- Zamawiający zaleca prowadzenie rur instalacji centralnego ogrzewania (poziomy) w bruzdach wykonanych w ścianach zewnętrznych budynku zamiast prowadzenia tych rur w posadzkach;

- Automatykę central wentylacyjnych należy włączyć do sieci LAN (w porozumieniu z przedstawicielami Działu Teleinformatycznego lub Działu Systemów Informatycznych KUL) w celu umożliwienia zdalnej kontroli pracy tych urządzeń. Sterowniki central należy umieścić przy centralach oraz na portierni;
- Kanałowe wentylatory wyciągowe należy wyposażyć w automatykę sterującą umożliwiającą programowanie czasu pracy (dzień/noc) oraz wyłączenie pożarowe;
- Wszystkie klapy ppoż. należy wyposażyć we wskaźniki krańcowe oraz siłowniki i wpiąć do systemu SSP;
- Wszystkie istniejące klimatyzatory należy wpiąć do systemu SSP, który odłączy ich zasilanie w przypadku powstania pożaru;
- W pomieszczeniach gdzie wykonywana będzie instalacja wentylacji mechanicznej nawiewno-wywiewnej lub hybrydowej Wykonawca zamuruje, otynkuje i pomaluje ścianę w miejscach po otworach wentylacji grawitacyjnej;
- Elementy uszkodzone na skutek prowadzenia prac, np. bruzdowania podłóg, ścian itp. należy odtworzyć w sposób zbliżony do stanu sprzed przebudowy. W przypadku braku możliwości odtworzenia stanu pierwotnego Wykonawca uzgodni z Zamawiającym alternatywny sposób wykonania naprawy;
- Istniejące urządzenia klimatyzacyjne w pom. GG-208 należy zdemontować i przekazać Zamawiającemu;
- W czasie prowadzenia prac Wykonawca zabezpieczy (lub w razie potrzeby zdemontuje) istniejące urządzenia klimatyzacyjne w budynku i zamontuje je ponownie po zakończeniu niezbędnych robót budowlanych, w szczególności dotyczy to jednostek zewnętrznych klimatyzatorów umieszczonych na dachu stołówki i łącznika z budynkiem Collegium Norwidianum (łącznie jest 11 takich jednostek, z których 2 szt. od klimatyzatorów z GG-208 będą zdemontowane i nie będą ponownie montowane);
- W przypadku zniszczenia lub uszkodzenia ozdobnych elementów zabudowy w narożnikach sufitów pomieszczeń Wykonawca odtworzy zniszczone elementy;
- W ramach robót Wykonawca wykona próby, badania wydajności, uruchomienia i regulacje wykonanych instalacji;
- W ramach robót Wykonawca zapewni na własny koszt transport i utylizację odpadów, gruzu, zbędnych materiałów oraz zbędnego wyposażenia (w przypadku materiałów i wyposażenia posiadających wartość materialną decyzja o utylizacji będzie uzgadniana na roboczo z Zamawiającym, Zamawiający może zdecydować o pozostawieniu części materiałów i wyposażenia do jego dyspozycji);
- Wykonawca zapewni przez okres jednego roku od daty odbioru końcowego konserwację zainstalowanych urządzeń;
- Wymagane będzie przeszkolenie co najmniej 4 pracowników Zamawiającego w zakresie obsługi nowo wybudowanych systemów i urządzeń;
- Wykonawca sporządzi dokumentację powykonawczą (w tym geodezyjną inwentaryzację powykonawczą w zakresie rozbudowy budynku oraz budowy i przebudowy zewnętrznych instalacji i dróg) w dwóch egzemplarzach w wersji papierowej i w wersji elektronicznej w pliku *.dxf lub *.dwg;
- Wykonawca obejmie gwarancją wszystkie wbudowane akumulatory przez okres gwarancji udzielonej w ramach zamówienia. Czas naprawy zgłoszonej przez Zamawiającego awarii akumulatora nie może być dłuższy niż 14 dni kalendarzowych.
- Wykonawca wykona oznakowanie wszystkich nowych drzwi w sposób analogiczny, jak inne pomieszczenia w budynku oraz zapewni dostawę kompletu co najmniej 3 kluczy oraz zawieszek do kluczy takich samych, jak istniejące w obiekcie;

- Wykonawca przed przekazaniem Zamawiającemu budynku po realizacji przebudowy dokładnie posprząta budynek oraz umyje wszystkie okna w budynku (od wewnątrz i z zewnątrz);
- Przed złożeniem oferty wskazane jest przeprowadzenie wizji lokalnej obiektu.
- Przed podpisaniem umowy Wykonawca przekaże Zamawiającemu jeden egzemplarz kosztorysów uproszczonych w wersji papierowej dla całości zadania, natomiast w formie elektronicznej przekaże Zamawiającemu kosztorysy szczegółowe w formacie ath., kosztorysy te będą służyły do rozliczania postępu prac oraz do rozliczenia robót zaniechanych i zamiennych;
- Zamawiający dopuszcza wykorzystanie terenu Dziedzińca jako terenu budowy pod warunkiem zabezpieczenia wszystkich drzew przed uszkodzeniem i odtworzenia trawnika po zakończeniu robót;
- Zamawiający nie dopuszcza użytkowania dźwigów osobowych przez Wykonawcę robót budowlanych do transportu materiałów ani urządzeń. Dźwigi te mogą być używane wyłącznie do transportu osób. W czasie przebudowy budynku dźwigi te będą podlegały konserwacji, koszty konserwacji będzie ponosił Wykonawca;
- Zamawiający nie będzie obciążał Wykonawcy kosztami ogrzewania budynku oraz podgrzania ciepłej wody użytkowej. W celu ograniczenia kosztów ogrzewania Zamawiający ustala maksymalną temperaturę, jaka powinna być utrzymywana w budynku na +15⁰ C. Wykonawca w sezonie grzewczym nie będzie dokonywał wymiany okien, ani drzwi zewnętrznych;
- Wszystkie przejścia instalacyjne na granicach wszystkich stref pożarowych Wykonawca wykona zgodnie z obowiązującymi przepisami. Zamawiający wymaga zabezpieczania wszystkich otworów niezależnie od ich wielkości. Zabezpieczyć należy wszystkie przejścia instalacyjne (istniejące i projektowane), w tym przejścia o średnicy mniejszej niż 4 cm;
- Wykonawca zapewni w ramach ceny ryczałtowej przez okres realizacji robót uczestnictwo w realizacji umowy rzeczoznawcy ds. zabezpieczeń pożarowych i rzeczoznawcy budowlanego oraz ewentualne wykonanie aktualizacji ekspertyzy technicznej wraz z jej pozytywnym uzgodnieniem przez Lubelskiego Komendanta Wojewódzkiego PSP. W przypadku wykonania przez rzeczoznawców aktualizacji ekspertyzy technicznej zostanie ona uzgodniona z Zamawiającym.

Roboty budowlane należy przeprowadzić na podstawie przepisów Prawa Budowlanego pod nadzorem Inspektorów Nadzoru ze strony Zamawiającego oraz zgodnie z obowiązującymi przepisami prawa budowlanego, obowiązującymi warunkami technicznymi, normami państwowymi i branżowymi, przepisami dozoru technicznego i sztuką inżynierską, a także innymi aktami prawnymi dotyczącymi przedmiotu zamówienia.

Wszystkie wymagania dodatkowe wskazane w opisie przedmiotu zamówienia Wykonawca wykona w ramach wynagrodzenia umownego.

ZAŁĄCZNIKI:

- Projekt budowlany przebudowy budynku Gmachu Głównego;
- Ekspertyza techniczna stanu ochrony przeciwpożarowej wraz z postanowieniami Lubelskiego komendanta Wojewódzkiego Państwowej Straży Pożarnej i decyzja o pozwoleniu na budowę.
- Dla zadania 1 projekty wykonawcze (architektura, konstrukcja, instalacje sanitarne, instalacje elektryczne, instalacja SSP, projekt dróg, projekt zagospodarowania terenu), specyfikacje techniczne wykonania i odbioru robót oraz pomocniczo przedmiary robót;

- Dla zadania 2 projekty wykonawcze (akustyka, architektura, konstrukcja, instalacje elektryczne, instalacje niskoprądowe, instalacje sanitarne), specyfikacje techniczne wykonania i odbioru robót oraz pomocniczo przedmiary robót;
- Dla zadania 3 projekty wykonawcze i dokumentacja powykonawcza oraz pomocniczo przedmiar robót dla dostawy i montażu opraw oświetlenia awaryjnego (elementy systemu sygnalizacji pożaru dla pomieszczeń Centrum Medialnego są ujęte w projekcie instalacji SSP dla zadania 1);
- Dla zadania 4 projekty wykonawcze (akustyka, architektura, konstrukcja, instalacje elektryczne, instalacje sanitarne, instalacje niskoprądowe, instalacja audio video) oraz pomocniczo przedmiary robót dla dostawy i montażu opraw oświetlenia awaryjnego oraz dostawy i montażu elementów systemu sygnalizacji pożaru, które nie są ujęte w projekcie instalacji SSP dla zadania 1;
- Dla zadania 5 projekt wykonawczy, specyfikacja techniczna wykonania i odbioru robót oraz pomocniczo przedmiar robót (zamówienie obejmuje przebudowę dziedzińca i dostawę ławek);
- Dla zadania 6 projekty wykonawcze (akustyka, architektura, konstrukcja, instalacje elektryczne, instalacje sanitarne c.o., c. t., wod. - kan., instalacja wentylacji bytowej, instalacje audio video, instalacja okablowania strukturalnego - projekt opracowany przez firmę Correntea Biuro Projektowe Branża Elektryczna, Krystyna Stanlik), specyfikacje techniczne wykonania i odbioru robót oraz pomocniczo przedmiary robót;
- Rewizja do projektów wykonawczych dla zadania 1, zadania 2, zadania 5 i zadania 6 opracowana przez firmę Sound&Space w czerwcu 2023 r. oraz pomocniczo przedmiar robót wynikających z rewizji.
- Projekty Wykonawcze opracowane przez UK KORONA Studio Architektoniczne w zakresie modernizacji i adaptacji sali wykładowej Wydziału Filozofii na salę multimedialną z systemem konferencyjnym (architektura, instalacje elektryczne, instalacje sanitarne), wielobranżową specyfikację techniczną oraz pomocniczo przedmiary robót).

Zamawiający określa, iż wskazane czynności bezpośrednio związane z realizacją przedmiotu zamówienia na terenie budowy (dotyczy Wykonawcy i Podwykonawców) mają być wykonywane przez pracowników zatrudnionych na podstawie stosunku pracy:

- roboty przygotowawcze, w tym: zabezpieczenie terenu budowy i prace rozbiórkowe,
- roboty budowlane, w tym: murowanie, tynkowanie, roboty dekarские, roboty związane z zabudową sufitów i wymianą podłóg, przejścia instalacyjne przez ściany i stropy,
- roboty instalacyjne i montażowe w branży sanitarnej i elektrycznej, w szczególności montaż oświetlenia i kabli,
- wszelkie roboty wykonywane na wysokości,
- uruchomienie wszystkich urządzeń,
- wykonanie niezbędnych pomiarów i sprawdzeń,
- wykonanie dokumentacji powykonawczej.

Zamawiający uznaje, że wykonywanie wyżej wymienionych czynności polega na wykonywaniu pracy w sposób określony w art. 22 § 1 ustawy z dnia 26 czerwca 1974 r. – Kodeks pracy. Wymóg określony w zdaniu poprzedzającym nie dotyczy osób pełniących czynności kwalifikowane jako wykonywanie samodzielnych funkcji technicznych w budownictwie, w tym funkcji eksperckich, zarządczych i nadzoru nad wykonywanymi robotami budowlanymi.

Szczegółowe wymagania dotyczące realizacji oraz egzekwowania wymogu zatrudnienia na podstawie stosunku pracy zostały określone w załączniku nr 10 do SWZ – Projektowanych postanowieniach umowy.

Rozwiązania równoważne:

- 1) W każdym przypadku użycia w opisie przedmiotu zamówienia norm, ocen technicznych, specyfikacji technicznych i systemów referencji technicznych, o których mowa w art. 101 ust. 1 pkt 2 oraz ust. 3 ustawy Pzp wykonawca powinien przyjąć, że odniesieniu takiemu towarzyszą wyrazy „lub równoważne”.
- 2) Wykonawca, który powoła się na rozwiązanie równoważne, obowiązany jest udowodnić w ofercie, że oferowany przez niego przedmiot zamówienia spełnia wymagania określone przez Zamawiającego. W takim wypadku Wykonawca załącza do oferty sposób wykazania rozwiązań równoważnych wraz z jego opisem lub normami potwierdzającymi, że proponowane rozwiązania w równoważnym stopniu spełniają wymagania określone w opisie przedmiotu zamówienia, stanowiącym załącznik nr 1 do SWZ.
- 3) W przypadku wątpliwości Zamawiającego związanych ze stwierdzeniem równoważności złożonej oferty wszelkie obowiązki związane z potwierdzeniem równoważności spoczywają na Wykonawcy.

Zamawiający nie dopuszcza składania ofert częściowych. Zamawiający nie dokonuje podziału niniejszego zamówienia na części. Brak podziału zamówienia na części nie narusza zasady zachowania uczciwej konkurencji. Możliwość ubiegania się o zamówienie mniejszym podmiotom, w szczególności małym i średnim przedsiębiorstwom nie została ograniczona. Podział zamówienia na części mógłby zagrażać prawidłowej realizacji całości zamówienia. Spowodowałoby to nadmierne trudności techniczne, niewspółmierne koszty wykonania zamówienia, a potrzeba skoordynowania działań różnych Wykonawców realizujących ewentualne poszczególne części zamówienia mogłaby poważnie zagrozić właściwemu wykonaniu zamówienia. Sposób realizacji zamówienia i jego charakter wymaga realizacji przez jednego Wykonawcę. Rozproszenie podmiotów w przypadku przedmiotowego zamówienia jest nieuzasadnione technicznie, organizacyjnie i ekonomicznie. Niniejsze zamówienie jest drugim etapem przebudowy budynku Gmachu Głównego KUL.

Zamawiający dopuszcza możliwość wykonania robót zamiennych i dodatkowych. Szczegółowe uregulowania zawarte zostały w projektowanych postanowieniach umowy w sprawie zamówienia publicznego, które zostaną wprowadzone do treści tej umowy - Załącznik nr 10 do SWZ.

Wymagania dotyczące realizacji zamówienia przy udziale podwykonawców oraz zawieranie umów o podwykonawstwo zawarte zostały w projektowanych postanowieniach umowy w sprawie zamówienia publicznego, które zostaną wprowadzone do treści tej umowy - Załącznik nr 10 do SWZ.

Zamawiający przewiduje możliwość udzielenia zamówień, o których mowa w art. 214 ust. 1 pkt 7) ustawy Pzp. Zamówienie zostanie udzielone po przeprowadzeniu stosownego postępowania o udzielenie zamówienia publicznego na podstawie odrębnej umowy z Wykonawcą. Zamówienie zostanie udzielone w przypadku wystąpienia potrzeby i może obejmować rodzajowo cały lub częściowy zakres robót ujętych w zamówieniu podstawowym.

OPIS ZAKRESU EWENTUALNYCH ROBÓT PRZEWIDYWANEGO ZGODNIE Z ART. 214 UST. 1 PKT.7 USTAWY PZP.

1. Przedmiot zamówienia:

Przebudowa budynku Gmachu Głównego Katolickiego Uniwersytetu Lubelskiego zlokalizowanego w Lublinie przy Al. Racławickich 14

2. Opis przedmiotu zamówienia dla robót uzupełniających:

Zamawiający przewiduje możliwość udzielenia zamówień, o których mowa w art. 214 ust. 1 pkt 7) ustawy Pzp. Zakres zamówienia będzie polegać na powtórzeniu/wykonaniu podobnych robót budowlanych objętych zamówieniem podstawowym. Zamówienie zostanie udzielone po przeprowadzeniu stosownego postępowania o udzielenie zamówienia publicznego na podstawie odrębnej umowy z Wykonawcą. Zamówienie zostanie udzielone w przypadku wystąpienia potrzeby i może obejmować rodzajowo cały lub częściowy zakres robót ujętych w zamówieniu podstawowym. Ewentualne świadczenia podobne będą

udzielone w zakresie robót budowlanych i instalacyjnych. W zakresie robót budowlanych prace będą dotyczyły wykonania dodatkowych ścian, dodatkowych zabudów zwykłych i posiadających odporność pożarową do REI 120 włącznie, dodatkowych przejść pożarowych, dodatkowych sufitów podwieszanych, malowania, cyklinowania, wymiany stolarki okiennej i drzwiowej razem z dostawą drzwi i okien a także zrealizowania dodatkowych wyburzeń i demontaży. W zakresie instalacji zamówienia podobne dotyczyć będą wykonania dodatkowych instalacji: wentylacji, klimatyzacji, elektrycznych, telekomunikacyjnych, wodociągowo – kanalizacyjnych, dodatkowego oświetlenia wewnętrznego podstawowego, awaryjnego i ewakuacyjnego, a także zrealizowania demontaży dodatkowych istniejących elementów instalacyjnych.

Roboty budowlane należy zrealizować zgodnie z dokumentacją projektową (projekt budowlany i projekty wykonawcze, specyfikacje techniczne wykonania i odbioru robót budowlanych) opracowaną przez firmę Sound & Space Sp. z o.o. i zgodnie z decyzją o pozwoleniu na budowę. Roboty uzupełniające mogą się uwidocznić podczas następujących robót wskazanych poniżej.

Roboty budowlane:

- Wykonanie otworów w przegrodach konstrukcyjnych dla prowadzenia przewodów instalacji elektrycznych i niskoprądowych, instalacji wodociągowo - kanalizacyjnych, c. o., c. t. wody lodowej, hydrantowej, przewodów wentylacyjnych;
- Udrożnienie istniejących kanałów wentylacyjnych betonowych murowanych (dotyczy wentylacji ujętej w zadaniu nr 6),
- Wykonanie zabudowy z płyt g-k w celu zakrycia projektowanych przewodów instalacji centralnego ogrzewania, wentylacji, ciepła technologicznego, wody lodowej; zabudowy należy wykończyć w sposób zbliżony do miejsc, w których występują projektowane instalacje;
- Demontaż istniejących obudów i ścianek;
- Wymiana stolarki drzwiowej i okiennej w budynku opisanych w Projekcie Wykonawczym Zadanie nr 1 tom II Architektura;
- Wykonanie zabezpieczenia stalowej konstrukcji słupów powłoką p. poż. Prace należy poprzedzić rozbiórką okładziny kamienniej, a po zakończeniu prac instalacyjnych odtworzyć okładzinę kamienną;
- Wykonanie przebudowy dziedzińca wskazanej w projekcie Wykonawczym Zadanie nr 5 tom I Architektura wraz z wyposażeniem w nowe ławki;
- Wzmocnienie stropów do wymagań p. poż.

Instalacje sanitarne:

- Demontaż istniejących elementów instalacji wentylacji mechanicznej obsługujących Aulę oraz pozostałych nieużytkowanych urządzeń wentylacyjnych w wentylatorni, w piwnicy wraz z demontażem towarzyszącej instalacji grzewczej (zdemontowane materiały po uzgodnieniu z Zamawiającym należy zutylizować, przy czym Zamawiający zastrzega sobie prawo do wskazania Wykonawcy materiałów z demontażu, które należy przekazać Zamawiającemu);
- Wykonanie nowej instalacji wentylacji mechanicznej zgodnie z projektem z zadania 6 obsługującej pomieszczenia w skrzydłach A, B, C i D, panele sterujące central Wykonawca wykona na portierni;
- Wykonanie instalacji wody lodowej dla central wentylacyjnych wraz z dostawą dwóch agregatów wody lodowej z automatyką sterującą zgodnie z dokumentacją projektową dla zadania 6;
- Wykonanie instalacji ciepła technologicznego dla central wentylacyjnych zgodnie z dokumentacją projektową dla zadania 6;
- Przebudowa istniejącej instalacji centralnego ogrzewania zgodnie z zakresem wskazanym w dokumentacji projektowej dla zadania 6 - roboty uzupełniające mogą wystąpić w zakresie ilości rur, zaworów, grzejników oraz robót związanych z bruzdowaniem pod przewody, zaprawianiem bruzd, tynkowaniem i malowaniem;
- Wykonanie instalacji odprowadzenia skroplin z central wentylacyjnych zgodnie z dokumentacją dla zadania 6;
- Wykonanie prób, uruchomienie i regulacja zrealizowanych instalacji.

Instalacje elektryczne:

- Demontaż starych instalacji objętych dokumentacją projektową dla zadania 1 i 6 –istniejących rozdzielnic, osprzętu i opraw instalacji oświetlenia, demontaż instalacji i osprzętu obwodów gniazd wtykowych ogólnych, technologicznych, instalacji i osprzętu obwodów teletechnicznych (zdemontowane materiały po uzgodnieniu z Zamawiającym należy zutylizować, przy czym Zamawiający zastrzega sobie prawo do wskazania Wykonawcy materiałów z demontażu, które należy przekazać Zamawiającemu);
- Budowa rozdzielnic elektrycznych wskazanych w projekcie instalacji elektrycznej dla zadania 1 i 6;
- Budowa instalacji oświetlenia awaryjnego dróg ewakuacyjnych oraz podświetlanych znaków ewakuacyjnych wraz z magistralą monitorowania wskazanych w projekcie instalacji elektrycznej dla zadania 1;
- Budowa instalacji oświetlenia podstawowego zgodnie z projektem instalacji elektrycznej dla zadania 6,
- Budowa instalacji gniazd wtykowych ogólnego przeznaczenia oraz zasilania odbiorów technologicznych i technicznych wskazanych w projekcie instalacji elektrycznej dla zadania 6,
- Budowa instalacji połączeń wyrównawczych wskazanych w projekcie instalacji elektrycznej dla zadania 6;
- Zasilanie do siłowników okien w stolarce aluminiowej wykonywanej w ramach Etapu I przebudowy przez firmę T4B Budownictwo;
- Wykonanie prób i pomiarów.

Instalacje niskoprądowe:

- Budowa sieci strukturalnej spełniającej wymagania kategoria 6A (zmiana w stosunku do projektu, w którym wskazano kategorię 6) z kablem nieekranowanym LSOH B2ca oraz elementami pasywnymi kat. 6A ekranowanymi umożliwiającymi uzyskanie gwarancji producenta na system okablowania strukturalnego na minimum 25 lat,
- Budowa połączenia szaf światłowodem jednomodowym 8J 9/125 LSOH,
- Budowa okablowania dla systemu sygnalizacji pożaru, sterowania klapami pożarowymi, sygnalizatorami akustycznymi i centralami wentylacyjnymi zgodnie z dokumentacją projektową dla zadania 1;
- Wykonanie prób i pomiarów.

Inne roboty:

- Dokonanie utylizacji zdemontowanych elementów instalacji i materiałów budowlanych.
- Demontaż i ponowny montaż wraz z przeróbką (obniżeniem) regałów z książkami w magazynach bibliotek na III piętrze wraz z wyniesieniem i ponownym wniesieniem części księgozbioru oraz zabezpieczeniem pozostałego księgozbioru przed zakurzeniem lub zniszczeniem podczas robót budowlanych i instalacyjnych,
- Automatyka central wentylacyjnych ma zostać wykonana w sposób umożliwiający sterowanie nią z poziomu central, a także z portierni na parterze budynku, wymagany będzie panel sterujący na portierni umożliwiający ustawianie trybów pracy central oraz ustawianie harmonogramów;
- Uzupełnienie wymagań akustycznych na sufitach w pomieszczeniach.

Zamawiający nie zastrzega obowiązku osobistego wykonania przez Wykonawcę kluczowych zadań, o których mowa w art. 60 i art. 121 ustawy Pzp.

Zamawiający zaleca przeprowadzenie wizji lokalnej lub sprawdzenie przez Wykonawcę dokumentów niezbędnych do realizacji zamówienia, o których mowa w art. 131 ust. 2 ustawy Pzp. **Wizja lokalna zostanie przeprowadzona, po uprzednim zawiadomieniu Wykonawców, którzy zgłosili chęć odbicia wizji, w terminie wyznaczonym przez Zamawiającego.**

W przypadku powierzenia części zamówienia Podwykonawcom Zamawiający wymaga wskazania w Formularzu Ofertowym podania zakresu/części zamówienia oraz nazw i danych (firm) Podwykonawców, o ile są już

znane. Uregulowania dotyczące podwykonawców zawierają projektowane postanowienia umowy w sprawie zamówienia publicznego, które zostaną wprowadzone do treści tej umowy - Załącznik nr 10 do SWZ.

Realizacja robót budowlanych jest dofinansowana z budżetu państwa na podstawie umowy dotacyjnej nr 2106 zawartej pomiędzy Katolickim Uniwersytetem Lubelskim Jana Pawła II, a Skarbem Państwa - Ministrem Edukacji i Nauki na dofinansowanie kosztów inwestycji "Przebudowa Gmachu Głównego KUL".

Rozdział VI: Termin wykonania zamówienia

Termin realizacji zamówienia wynosi 24 miesiące od dnia zawarcia umowy.

Rozdział VII: Projektowane postanowienia umowy w sprawie zamówienia publicznego

Projektowane postanowienia umowy zostały określone we wzorze umowy. Wzór umowy stanowi Załącznik nr 10 do SWZ. Złożenie oferty jest jednoznaczne z akceptacją przez Wykonawcę projektowanych postanowień umowy.

Rozdział VIII: Sposób porozumiewania się z Wykonawcami oraz informacje o wymaganiach technicznych i organizacyjnych korespondencji elektronicznej

1. Postępowanie prowadzone jest w języku polskim przy użyciu środków komunikacji elektronicznej za pośrednictwem Platformy Zakupowej (dalej jako „Platforma” lub „Platforma Zakupowa”) dostępnej pod adresem: <https://platformazakupowa.pl/pn/kul>.

2. W postępowaniu o udzielenie zamówienia komunikacja między Zamawiającym a Wykonawcami, w tym wszelkie wnioski, zawiadomienia, informacje, oraz pozostałe dokumenty i oświadczenia, w tym dokumenty i oświadczenia składane na wezwanie Zamawiającego, przekazywane są elektronicznie za pośrednictwem elektronicznej Platformy Zakupowej dostępnej pod adresem:

<https://platformazakupowa.pl/pn/kul> poprzez Formularz „Wyślij wiadomość do zamawiającego”.

Za datę wpływu wniosków, zawiadomień oraz informacji przyjmuje się ich datę wczytania do Platformy.

3. Sposób sporządzenia dokumentów elektronicznych, oświadczeń lub elektronicznych kopii dokumentów lub oświadczeń musi być zgodny z wymaganiami określonymi w Rozporządzeniu Prezesa Rady Ministrów z dnia 30 grudnia 2020 r. w sprawie sposobu sporządzania i przekazywania informacji oraz wymagań technicznych dla dokumentów elektronicznych oraz środków komunikacji elektronicznej w postępowaniu o udzielenie zamówienia publicznego lub konkursie (Dz.U. 2020 poz. 2452) oraz w Rozporządzeniu Ministra Rozwoju, Pracy i Technologii z dnia 23 grudnia 2020 r. w sprawie podmiotowych środków dowodowych oraz innych dokumentów lub oświadczeń, jakich może żądać zamawiający od wykonawcy (Dz.U. 2020 poz. 2415).

4. Osobą uprawnioną przez Zamawiającego do kontaktu z Wykonawcami jest: Agnieszka Kiszka e-mail: dzp@kul.pl.

5. Wykonawca przystępując do postępowania o udzielenie zamówienia publicznego, bezpłatnie rejestrując się lub logując, w przypadku posiadania konta w Platformie Zakupowej, akceptuje warunki korzystania z Platformy, określone w Regulaminie zamieszczonym na stronie internetowej

<https://platformazakupowa.pl/pn/kul> oraz uznaje go za wiążący. Zamawiający poniżej określa instrukcję korzystania z Platformy Zakupowej w niniejszym postępowaniu:

- 1) w zakładce „Postępowania”, Wykonawca wybiera niniejsze postępowanie korzystając z polecenia „Przejdź” przechodzi odpowiednio do postępowania. Wykonawca może przystąpić do postępowania bez posiadania konta oraz bez logowania, w takim przypadku podczas składania oferty Wykonawca będzie zobowiązany do podania danych umożliwiających jednoznaczną identyfikację użytkownika

w postaci: nazwy lub imienia i nazwiska Wykonawcy, nr NIP lub PESEL oraz adresu e-mail. Jednakże zaleca się, aby przed rozpoczęciem wypełniania Formularza składania oferty Wykonawca zalogował się do systemu, a jeżeli nie posiada konta, założył bezpłatne konto. W przeciwnym wypadku Wykonawca będzie miał ograniczone funkcjonalności, np. brak widoku wiadomości prywatnych od Zamawiającego w systemie lub wycofania oferty bez kontaktu z Centrum Wsparcia Klienta.

- 2) jeżeli Wykonawca nie jest zalogowany pojawi się komunikat z wybraniem opcji: kontynuuj jako niezalogowany, zaloguj się lub załóż konto. Jeżeli Wykonawca posiada konto loguje się, natomiast jeżeli Wykonawca nie posiada konta należy wybrać przycisk „Załącz konto”.

Następnie uzupełnić wymagane informacje w formularzu rejestracyjnym.

- 3) po wypełnieniu formularza rejestracyjnego pojawi się informacja: Przejdź na **swoją skrzynkę e-mailową**. Wykonawca powinien otrzymać e-maila o tytule: *Potwierdź swoje konto na platformie zakupowej Open Nexus*. Wykonawca potwierdza swoją tożsamość, klikając w przycisk **Potwierdź konto**. Od razu po zweryfikowaniu adresu e-mail przez Wykonawcę, konto jest aktywne i można z niego korzystać.

- 4) składanie oferty i innych dokumentów wymaganych w Ogłoszeniu o zamówieniu oraz SWZ w formie elektronicznej podpisanej kwalifikowanym podpisem elektronicznym odbywa się za pośrednictwem Platformy Zakupowej. Ofertę należy złożyć do Zamawiającego za pośrednictwem platformy platformazakupowa.pl dostępnej pod adresem: <https://platformazakupowa.pl/pn/kul> konkretnie w niniejszym postępowaniu o udzielenie zamówienia za pośrednictwem formularza do złożenia oferty widocznego na stronie postępowania. W przypadku zastrzeżenia tajemnicy przedsiębiorstwa, dokumenty z tajemnicą przedsiębiorstwa powinny zostać złożone na Platformie Zakupowej w formularzu składania oferty w pkt. 2 przeznaczonym na zamieszczenie tajemnicy przedsiębiorstwa.

- 5) w przypadku oferty Wykonawca składa dokumenty w formie zaszyfrowanej, dlatego też dokumenty złożone przez Platformę nie są widoczne do momentu odszyfrowania dokumentów przez Zamawiającego, które następuje po terminie składania ofert.

- 6) Wykonawca może także samodzielnie wycofać złożoną ofertę:

- a) Wykonawca posiadający konto:

W celu wycofania oferty należy zalogować się i wybrać kafelek „Moje oferty”. Następnie należy przejść do historii ofertowania klikając w czarną strzałkę przy wybranej ofercie.

Po przejściu na stronę postępowania, na dole formularza należy przejść do szczegółów oferty, klikając ponownie w czarną strzałkę.

W okienku **Historia oferty** w postępowaniu należy kliknąć w przycisk „Wycofaj ofertę”. System wygeneruje automatyczne potwierdzenie wycofania oferty, które Wykonawca otrzyma na pocztę elektroniczną przypisaną do konta,

- b) Wykonawca nieposiadający konta:

Wykonawca nieposiadający konta na Platformie zakupowej może zmienić swoją ofertę poprzez złożenie kolejnej oferty, podając ten sam adres e-mail. System automatycznie wycofa poprzednią ofertę (o czym Wykonawca zostanie poinformowany drogą e-mailową), następnie Wykonawca otrzyma powiadomienie na elektroniczną skrzynkę pocztową z prośbą o potwierdzenie adresu e-mail. Zweryfikowanie adresu e-mailowego przy ponownie złożonej ofercie będzie zakończeniem procesu złożenia kolejnej oferty.

W przypadku wycofania oferty Wykonawca musi rejestrować się w systemie Platformy zakupowej i dokonać wycofania oferty zgodnie z instrukcją opisaną powyżej w lit. a).

- 7) Wykonawca po upływie terminu składania ofert nie może skutecznie dokonać zmiany ani wycofać złożonych dokumentów.

6. Zamawiający, zgodnie z § 2 Rozporządzenia Prezesa Rady Ministrów z dnia 30 grudnia 2020 r.

w sprawie sposobu sporządzania i przekazywania informacji oraz wymagań technicznych dla dokumentów elektronicznych oraz środków komunikacji elektronicznej w postępowaniu o udzielenie zamówienia publicznego lub konkursie (Dz. U. z 2020 r. poz. 2452; dalej jako „Rozporządzenie”) określa dopuszczalny format kwalifikowanego podpisu elektronicznego jako:

- 1) dokumenty w formacie „pdf” należy podpisywać formatem PAdES;
- 2) Zamawiający dopuszcza podpisanie dokumentów w formacie innym niż „pdf”, wtedy należy użyć formatu XAdES.

7. Zamawiający, zgodnie z § 11 ust. 2 Rozporządzenia, określa niezbędne wymagania sprzętowo - aplikacyjne umożliwiające pracę na Platformie Zakupowej tj.:

- 1) stały dostęp do sieci Internet o gwarantowanej przepustowości nie mniejszej niż 512 kb/s,
- 2) komputer klasy PC lub MAC o następującej konfiguracji: pamięć min. 2 GB Ram, procesor Intel IV 2 GHZ lub jego nowsza wersja, jeden z systemów operacyjnych - MS Windows 7, Mac Os x 10 4, Linux, lub ich nowsze wersje,
- 3) zainstalowana przeglądarka internetowa EDGE, Chrome lub FireFox w najnowszej dostępnej wersji,
- 4) włączona obsługa JavaScript,
- 5) zainstalowany program Adobe Acrobat Reader lub inny obsługujący format plików .pdf,
- 6) Szyfrowanie na platformazakupowa.pl odbywa się za pomocą protokołu TLS 1.3.
- 7) Oznaczenie czasu odbioru danych przez platformę zakupową stanowi datę oraz dokładny czas (hh:mm:ss) generowany wg. czasu lokalnego serwera synchronizowanego z zegarem Głównego Urzędu Miar.

8. Zamawiający, zgodnie z § 11 ust. 2 Rozporządzenia, określa dopuszczalne formaty przesyłanych danych tj. maksymalny rozmiar jednego pliku przesyłanego za pośrednictwem dedykowanych formularzy do: złożenia, zmiany, wycofania oferty wynosi 150 MB natomiast przy komunikacji wielkość pliku to maksymalnie 500 MB.

9. Zamawiający, zgodnie z § 11 ust. 2 Rozporządzenia, określa informacje na temat kodowania i czasu odbioru danych tj.:

- 1) plik załączony przez Wykonawcę na Platformie i zapisany, nie jest widoczny dla Zamawiającego oraz właściciela Platformy, gdyż istnieje w systemie jako zaszyfrowany. Możliwość otworzenia pliku dostępna jest dopiero po odszyfrowaniu przez Zamawiającego po upływie terminu składania ofert,
- 2) oznaczenie czasu odbioru danych przez Platformę stanowi przypiętą do dokumentu elektronicznego datę oraz dokładny czas (hh:mm:ss)

10. Wykonawca może zwrócić się do Zamawiającego o wyjaśnienie treści SWZ. Wniosek należy przesłać za pośrednictwem Platformy Zakupowej i formularza „Wyślij wiadomość do zamawiającego”.

Za datę przekazania (wpływu) oświadczeń, wniosków, zawiadomień oraz informacji przyjmuje się datę ich przesłania za pośrednictwem platformy poprzez kliknięcie przycisku „Wyślij wiadomość do zamawiającego” po których pojawi się komunikat, że wiadomość została wysłana do Zamawiającego. Wyjaśnianie treści SWZ oraz jej ewentualna zmiana odbywać się będą zgodnie z art. 135 ustawy Pzp.

11. Zamawiający nie przewiduje zwrotu kosztów udziału w postępowaniu, w tym zwrotu kosztów poniesionych z tytułu nabycia kwalifikowanego podpisu elektronicznego.

12. Korzystanie z Platformy przez Wykonawcę jest bezpłatne.

Rozdział IX: Termin związania ofertą

1. Okres związania Wykonawcy złożoną ofertą wynosi 90 dni, tj. do dnia 04.03.2024 r.
2. Bieg terminu związania ofertą rozpoczyna się w dniu upływu terminu składania ofert.

3. W przypadku, gdy wybór najkorzystniejszej oferty nie nastąpi przed upływem terminu związania ofertą określonego w ust. 1, Zamawiający przed upływem terminu związania ofertą zwróci się jednokrotnie do Wykonawców o wyrażenie zgody na przedłużenie tego terminu o wskazywany przez niego okres, nie dłuższy niż 60 dni.
4. Przedłużenie terminu związania ofertą, o którym mowa w ust. 3, wymaga złożenia przez Wykonawcę pisemnego oświadczenia o wyrażeniu zgody na przedłużenie terminu związania ofertą.

Rozdział X: Opis sposobu przygotowania oferty

1. Oferta składana jest pod rygorem nieważności **w formie elektronicznej opatrzonej kwalifikowanym podpisem elektronicznym.**
2. Oferta musi być podpisana przez osobę upoważnioną do reprezentowania Wykonawcy, zgodnie ze sposobem reprezentacji Wykonawcy określonym w odpisie z właściwego rejestru lub ewidencji albo innym dokumencie, właściwym dla formy organizacyjnej Wykonawcy.
3. Wykonawca składa ofertę wraz z załącznikami za pośrednictwem Platformy Zakupowej dostępnej pod adresem <https://platformazakupowa.pl/pn/kul>, zgodnie z wymaganiami określonymi w rozdziale VIII.
4. Wykonawca zobowiązany jest złożyć wraz z ofertą za pośrednictwem Platformy Zakupowej, podpisane kwalifikowanym podpisem elektronicznym przez osoby uprawnione, na zasadach i w formie określonej w rozdziale XIV dokumenty wymienione w rozdziale XIV ust. 1 niniejszej SWZ.
5. Zamawiający nie dopuszcza możliwości składania ofert częściowych.
6. Wykonawca może złożyć wyłącznie jedną ofertę. Złożenie większej liczby ofert spowoduje odrzucenie wszystkich ofert złożonych w niniejszym postępowaniu.
7. Zamawiający nie dopuszcza możliwości złożenia oferty wariantowej, tzn. oferty przewidującej odmienny sposób wykonania zamówienia niż określony w niniejszej SWZ.
8. Zamawiający nie wymaga złożenia ofert w postaci katalogów elektronicznych lub dołączenia katalogów elektronicznych do oferty, w sytuacji określonej w art. 93 ustawy Pzp.
9. Treść oferty musi odpowiadać treści niniejszej Specyfikacji Warunków Zamówienia.
10. Wykonawcy ponoszą wszelkie koszty związane z przygotowaniem i złożeniem oferty.
11. Wykonawcy mogą wspólnie ubiegać się o udzielenie zamówienia, w takim przypadku ustanawiają pełnomocnika do reprezentowania ich w postępowaniu o udzielenie zamówienia albo reprezentowania w postępowaniu i do zawarcia umowy.
12. Wykonawcy, którzy złożyli wspólną ofertę ponoszą, w razie wybrania ich oferty przez Zamawiającego, solidarną odpowiedzialność wobec Zamawiającego za wykonanie umowy.
13. Zamawiający informuje, iż zgodnie z art. 18 ust. 3 ustawy Pzp, nie ujawnia informacji stanowiących tajemnicę przedsiębiorstwa, w rozumieniu ustawy z dnia 16 kwietnia 1993 r. o zwalczaniu nieuczciwej konkurencji (tj. Dz. U. z 2020 r., poz. 1913 ze zm.), jeżeli Wykonawca, wraz z przekazaniem takich informacji, zastrzegł, że nie mogą być one udostępniane oraz wykazał, że zastrzeżone informacje stanowią tajemnicę przedsiębiorstwa. Wykonawca nie może zastrzec informacji, o których mowa w art. 222 ust. 5 ustawy Pzp. Wykonawca ponosi ryzyko braku wykazania, iż zastrzeżone informacje stanowią tajemnicę przedsiębiorstwa, bowiem w takim przypadku Zamawiający będzie uprawniony do odtajnienia zastrzeżonych informacji.
14. Wszelkie informacje stanowiące tajemnicę przedsiębiorstwa w rozumieniu ustawy z dnia 16 kwietnia 1993 r. o zwalczaniu nieuczciwej konkurencji (t.j. Dz. U. z 2022 r., poz. 1233 ze zm.), które Wykonawca zastrzeże jako tajemnicę przedsiębiorstwa, powinny zostać złożone na Platformie Zakupowej w formularzu składania oferty w pkt. 2 przeznaczonym na zamieszczenie tajemnicy przedsiębiorstwa.

Rozdział XI: Sposób oraz termin składania ofert

1. Wykonawca składa ofertę za pośrednictwem **Platformy dostępnej pod adresem:**
<https://platformazakupowa.pl/pn/kul> w nieprzekraczalnym terminie do dnia **06.12.2023 r. do godz. 10.00**. O terminie złożenia oferty decyduje czas pełnego przeprocesowania transakcji na Platformie.
2. Wykonawca składa ofertę w konkretnym postępowaniu w sprawie udzielenia zamówienia publicznego na stronie postępowania w miejscu oznaczonym jako „Formularz” służący do złożenia ofert, poprzez załączenie dokumentów (załączników) określonych w niniejszej SWZ i podpisanych kwalifikowanym podpisem elektronicznym poprzez wybranie polecenia „dołącz plik” i wybranie docelowego pliku, który ma zostać zamieszczony. W pkt. 1 Formularza Wykonawca załącza pliki jawne, natomiast w pkt. 2 Formularza Wykonawca załącza pliki stanowiące tajemnicę przedsiębiorstwa (o ile składa dane objęte tajemnicą przedsiębiorstwa).
3. Po wypełnieniu Formularza składania oferty i załadowaniu wszystkich wymaganych załączników należy kliknąć przycisk „Przejdź do podsumowania”.
4. Następnie należy kliknąć przycisk „Złóż ofertę”, aby zakończyć etap składania oferty.
5. System zaszyfruje ofertę Wykonawcy, tak by ta była niedostępna dla Zamawiającego do terminu otwarcia ofert.
6. Ostatnim krokiem złożenia oferty jest wyświetlenie się komunikatu i przesłanie wiadomości e-mail z platformazakupowa.pl z informacją na temat złożonej oferty.
7. Plik załączony przez Wykonawcę na Platformie i zapisany jest zaszyfrowany. Dlatego też dokumenty złożone na Platformie nie są widoczne do momentu odszyfrowania przez Zamawiającego, który następuje po terminie składania ofert.
8. Z uwagi na to, że dokumenty przesłane poprzez Formularz do składania ofert są zaszyfrowane nie można ich edytować. Przez zmianę oferty rozumie się złożenie nowej oferty i wycofanie poprzedniej, jednak należy to zrobić przed upływem terminu zakończenia składania ofert w postępowaniu.
9. Złożenie nowej oferty i wycofanie poprzedniej oferty przed upływem terminu zakończenia składania ofert w postępowaniu powoduje wycofanie oferty poprzednio złożonej.
10. Jeśli Wykonawca składający ofertę jest zautoryzowany (zalogowany), to wycofanie oferty następuje od razu po złożeniu nowej oferty.
11. Jeżeli oferta składana jest przez niezautoryzowanego Wykonawcę (niezalogowanego lub nieposiadającego konta) to wycofanie oferty musi być przez niego potwierdzone w następujący sposób:
 - 1) przez kliknięcie w link wysłany w wiadomości e-mail, który musi być zgodny z adresem e-mail podanym podczas pierwotnego składania oferty, potwierdzeniem wycofania oferty jest data potwierdzenia akcji przez kliknięcie w przycisk „Wycofaj ofertę”.
 - 2) poprzez zalogowanie i kliknięcie w przycisk „Potwierdź ofertę”.
12. Wycofanie oferty możliwe jest do zakończenia terminu składania ofert.
13. Wycofanie złożonej oferty powoduje, że Zamawiający nie będzie miał możliwości zapoznania się z nią po upływie terminu zakończenia składania ofert w postępowaniu.
14. Jeżeli Wykonawca złoży ofertę po terminie na składanie ofert poprzez kliknięcie przycisku „Odblokuj formularz”, po złożeniu oferty po terminie Wykonawca otrzyma automatyczny komunikat dotyczący tego, że oferta została złożona po terminie.
15. Wykonawca po upływie terminu na składanie ofert nie może skutecznie dokonać zmiany ani wycofać złożonej oferty (załączników).

Rozdział XII: Informacje o terminie i trybie otwarcia ofert

1. Otwarcie ofert nastąpi w dniu **06.12.2023 r. o godz. 10:15** poprzez odszyfrowanie wczytanych na Platformie ofert.
2. Otwarcie ofert nastąpi przy użyciu systemu teleinformatycznego – platformazakupowa.pl.
3. W przypadku wystąpienia awarii systemu – platformazakupowa.pl, która powoduje brak możliwości otwarcia ofert w terminie określonym w ust. 1, otwarcie ofert nastąpi niezwłocznie po usunięciu awarii.
4. Zamawiający poinformuje o zmianie terminu otwarcia ofert na stronie internetowej prowadzonego postępowania.
5. Zamawiający, najpóźniej przed otwarciem ofert, udostępni na stronie internetowej prowadzonego postępowania informację o kwocie, jaką zamierza przeznaczyć na sfinansowanie przedmiotowego zamówienia.
6. Zamawiający, niezwłocznie po otwarciu ofert, udostępni na stronie internetowej prowadzonego postępowania informacje o:
 - 1) nazwach albo imionach i nazwiskach oraz siedzibach lub miejscach prowadzonej działalności gospodarczej albo miejscach zamieszkania Wykonawców, których oferty zostały otwarte;
 - 2) cenach lub kosztach zawartych w ofertach.

Informacja zostanie opublikowana na stronie postępowania na platformazakupowa.pl

<https://platformazakupowa.pl/pn/kul/proceedings> w sekcji „Komunikaty”.

Rozdział XIII: Podstawy wykluczenia i warunki udziału w postępowaniu

1. O zamówienie mogą ubiegać się Wykonawcy, którzy:

- 1) **nie podlegają wykluczeniu z postępowania na podstawie art. 108 ust. 1 oraz art. 109 ust. 1 pkt. 4), 5), 7), 8), 9) i 10) ustawy Pzp;**
- 2) **spełniają warunki udziału w postępowaniu dotyczące:**

- a) zdolności do występowania w obrocie gospodarczym - Zamawiający nie określa szczegółowo tego warunku udziału w postępowaniu.
- b) uprawnień do prowadzenia określonej działalności gospodarczej lub zawodowej, o ile wynika to z odrębnych przepisów - Zamawiający nie określa szczegółowo tego warunku udziału w postępowaniu.
- c) sytuacji ekonomicznej lub finansowej - Zamawiający nie określa szczegółowo tego warunku udziału w postępowaniu.
- d) **zdolności technicznej lub zawodowej**

➤ posiadania doświadczenia:

Zamawiający określa minimalne warunki dotyczące posiadania doświadczenia: Wykonawca spełni warunek, jeśli wykaże, że w okresie ostatnich 5-ciu lat liczonych wstecz od dnia, w którym upływa termin składania ofert, a jeżeli okres prowadzenia działalności jest krótszy - w tym okresie wykonał w sposób należyty, zgodnie z zasadami sztuki budowlanej i prawidłowo ukończył co najmniej **dwie roboty budowlane w zakresie robót budowlanych związanych z budową, przebudową lub remontem budynków użyteczności publicznej** o wartości minimum **9 000 000,00 zł brutto** (słownie: dziewięć milionów 00/100 złotych brutto) każda.

Przez wartość jednej roboty budowlanej Zamawiający rozumie łączną wartość wykonywanych robót w ramach jednej umowy.

Przez obiekt użyteczności publicznej, zgodnie z treścią Rozporządzenia Ministra Infrastruktury z dnia 12.04.2002 r. w sprawie warunków technicznych, jakim powinny odpowiadać budynki i ich usytuowanie (t.j. Dz. U. z 2019 r., poz. 1065) Zamawiający rozumie: budynek przeznaczony na potrzeby administracji publicznej, wymiaru sprawiedliwości, kultury, kultu religijnego, oświaty, szkolnictwa wyższego, nauki,

wychowania, opieki zdrowotnej, społecznej lub socjalnej, obsługi bankowej, handlu, gastronomii, usług w tym pocztowych lub telekomunikacyjnych, turystyki, sportu, obsługi pasażerów w transporcie kolejowym, drogowym, lotniczym, morskim lub wodnym śródlądowym oraz inny budynek przeznaczony do wykonywania podobnych funkcji. Za budynek użyteczności publicznej uznaje się także budynek biurowy lub socjalny.

* W przypadku podania kwot w walutach obcych Zamawiający dokona ich przeliczenia według średniego kursu Narodowego Banku Polskiego (NBP) z dnia opublikowania ogłoszenia o zamówieniu w Dzienniku Urzędowym Unii Europejskiej. Jeżeli w dniu opublikowania ogłoszenia o zamówieniu, NBP nie opublikuje informacji o średnim kursie walut, Zamawiający dokona odpowiednich przeliczeń wg średniego kursu z pierwszego, kolejnego dnia, w którym NBP opublikuje ww. informacje.

➤ **dysponowania osobami zdolnymi do wykonania zamówienia:**

Wykonawca w celu spełnienia warunku udziału, winien wykazać, że dysponuje odpowiednim pod względem kwalifikacyjnym potencjałem kadrowym, zdolnym do realizacji zamówienia, który uczestniczyć będzie w realizacji zamówienia, w tym:

- jedną osobą, która będzie pełniła funkcję Kierownika budowy posiadającą uprawnienia budowlane bez ograniczeń do kierowania robotami budowlanymi w specjalności konstrukcyjno-budowlanej oraz co najmniej 8-letnie doświadczenie zawodowe w sprawowaniu tej funkcji,
- jedną osobą, która będzie pełniła funkcję Kierownika robót elektrycznych, posiadającą uprawnienia budowlane bez ograniczeń do kierowania robotami budowlanymi w branży elektrycznej, w specjalności instalacyjnej w zakresie sieci, instalacji i urządzeń elektrycznych i elektroenergetycznych oraz co najmniej 4-letnie doświadczenie zawodowe w sprawowaniu tej funkcji;
- jedną osobą, która będzie pełniła funkcję Kierownika robót sanitarnych posiadającą uprawnienia budowlane bez ograniczeń do kierowania robotami budowlanymi w specjalności instalacyjnej w zakresie sieci, instalacji i urządzeń cieplnych, wentylacyjnych, gazowych, wodociągowych i kanalizacyjnych oraz co najmniej 4 letnie doświadczenie zawodowe w sprawowaniu tej funkcji.

Osoby wskazane przez Wykonawcę w wykazie osób skierowanych do realizacji zamówienia publicznego mogą pełnić więcej niż jedną z funkcji zdefiniowanych przez Zamawiającego w SWZ, pod warunkiem spełnienia wymagań dla każdej z funkcji.

Wykonawca w celu wykazania spełniania w/w warunków może wskazać osobę będącą obywatelem państwa członkowskiego, która nabyła kwalifikacje zawodowe do wykonywania działalności w budownictwie, równoznaczne wykonywaniu samodzielnych funkcji technicznych w budownictwie na terytorium Rzeczypospolitej Polskiej – zgodnie z właściwymi przepisami, w szczególności z ustawą z 22 grudnia 2015 r. o zasadach uznawania kwalifikacji zawodowych nabytych w krajach członkowskich Unii Europejskiej (t.j. Dz.U. 2021 poz. 1646 ze zm.) oraz ustawą z dnia 15 grudnia 2000 r. o samorządach zawodowych architektów oraz inżynierów budownictwa (t. j. Dz.U. 2023 poz. 551) , którą przedstawi Zamawiającemu przed zawarciem umowy.

Ileokroć Zamawiający wymaga posiadania uprawnień do kierowania robotami budowlanymi w poszczególnych specjalnościach, uznawał będzie także odpowiadające im ważne uprawnienia wydane na podstawie wcześniej obowiązujących przepisów.

3) nie podlegają wykluczeniu na podstawie art. 7 ust. 1 ustawy z dnia 13 kwietnia 2022 r.

o szczególnych rozwiązaniach w zakresie przeciwdziałania wspieraniu agresji na Ukrainę oraz służących ochronie bezpieczeństwa narodowego (Dz. U. 2023 poz. 1497)¹ oraz art. 5k rozporządzenia Rady (UE) nr

¹ Zgodnie z treścią art. 7 ust. 1 ustawy z dnia 13 kwietnia 2022 r. o szczególnych rozwiązaniach w zakresie przeciwdziałania wspieraniu agresji na Ukrainę oraz służących ochronie bezpieczeństwa narodowego, z postępowania o udzielenie zamówienia publicznego lub konkursu prowadzonego na podstawie ustawy Pzp wyklucza się:

833/2014 z dnia 31 lipca 2014 r. dotyczącego środków ograniczających w związku z działaniami Rosji destabilizującymi sytuację na Ukrainie (Dz. Urz. UE nr L 229 z 31.7.2014, str. 1) w brzmieniu nadanym rozporządzeniem Rady (UE) 2022/576 w sprawie zmiany rozporządzenia (UE) nr 833/2014 dotyczącego środków ograniczających w związku z działaniami Rosji destabilizującymi sytuację na Ukrainie (Dz. Urz. UE nr L 111 z 8.4.2022, str. 1)².

2. Wykonawcy wspólnie ubiegający się o zamówienie łącznie muszą posiadać doświadczenie wskazane w Rozdziale XIII ust. 1 pkt 2 lit. d) SWZ.

3. W przypadku Wykonawców wspólnie ubiegających się o udzielenie zamówienia w stosunku do żadnego z Wykonawców nie mogą zachodzić przesłanki podstaw do wykluczenia z postępowania.

4. Zgodnie z art. 117 ust. 3 i 4 ustawy Pzp Wykonawcy wspólnie ubiegający się o udzielenie zamówienia mogą polegać na zdolnościach tych z Wykonawców, którzy wykonają roboty budowlane, do realizacji których te zdolności są wymagane. W takiej sytuacji Wykonawcy są zobowiązani dołączyć do oferty oświadczenie, z którego wynika, które roboty budowlane wykonają poszczególni Wykonawcy spośród Wykonawców wspólnie ubiegających się o udzielenie zamówienia publicznego. Wzór oświadczenia stanowi załącznik nr 9 do SWZ. (jeżeli dotyczy).

5. Wykonawca może w celu potwierdzenia spełniania warunków udziału w postępowaniu, o których mowa w ust. 1 pkt 2 powyżej polegać na zdolnościach technicznych lub zawodowych lub sytuacji finansowej lub ekonomicznej podmiotów udostępniających zasoby, niezależnie od charakteru prawnego łączących go z nimi stosunków prawnych.

6. Wykonawca, który polega na zdolnościach lub sytuacji innych podmiotów, musi udowodnić Zamawiającemu, że realizując zamówienie, będzie dysponował niezbędnymi zasobami tych podmiotów, przedstawiając zobowiązanie tych podmiotów do oddania mu do dyspozycji niezbędnych zasobów na potrzeby realizacji zamówienia lub inny podmiotowy środek dowodowy potwierdzający, że Wykonawca realizując zamówienie, będzie dysponował niezbędnymi zasobami tych podmiotów. Zobowiązanie

1) wykonawcę oraz uczestnika konkursu wymienionego w wykazach określonych w rozporządzeniu 765/2006 i rozporządzeniu 269/2014 albo wpisanego na listę na podstawie decyzji w sprawie wpisu na listę rozstrzygającej o zastosowaniu środka, o którym mowa w art. 1 pkt 3 ustawy;

2) wykonawcę oraz uczestnika konkursu, którego beneficjentem rzeczywistym w rozumieniu ustawy z dnia 1 marca 2018 r. o przeciwdziałaniu praniu pieniędzy oraz finansowaniu terroryzmu (Dz. U. z 2022 r. poz. 593 i 655) jest osoba wymieniona w wykazach określonych w rozporządzeniu 765/2006 i rozporządzeniu 269/2014 albo wpisana na listę lub będąca takim beneficjentem rzeczywistym od dnia 24 lutego 2022 r., o ile została wpisana na listę na podstawie decyzji w sprawie wpisu na listę rozstrzygającej o zastosowaniu środka, o którym mowa w art. 1 pkt 3 ustawy;

3) wykonawcę oraz uczestnika konkursu, którego jednostką dominującą w rozumieniu art. 3 ust. 1 pkt 37 ustawy z dnia 29 września 1994 r. o rachunkowości (Dz. U. z 2021 r. poz. 217, 2105 i 2106), jest podmiot wymieniony w wykazach określonych w rozporządzeniu 765/2006 i rozporządzeniu 269/2014 albo wpisany na listę lub będący taką jednostką dominującą od dnia 24 lutego 2022 r., o ile został wpisany na listę na podstawie decyzji w sprawie wpisu na listę rozstrzygającej o zastosowaniu środka, o którym mowa w art. 1 pkt 3 ustawy.

² Zgodnie z treścią art. 5k ust. 1 rozporządzenia 833/2014 w brzmieniu nadanym rozporządzeniem 2022/576 zakazuje się udzielania lub dalszego wykonywania wszelkich zamówień publicznych lub koncesji objętych zakresem dyrektyw w sprawie zamówień publicznych, a także zakresem art. 10 ust. 1, 3, ust. 6 lit. a)–e), ust. 8, 9 i 10, art. 11, 12, 13 i 14 dyrektywy 2014/23/UE, art. 7 i 8, art. 10 lit. b)–f) i lit. h)–j) dyrektywy 2014/24/UE, art. 18, art. 21 lit. b)–e) i lit. g)–i), art. 29 i 30 dyrektywy 2014/25/UE oraz art. 13 lit. a)–d), lit. f)–h) i lit. j) dyrektywy 2009/81/WE na rzecz lub z udziałem:

- a) obywateli rosyjskich lub osób fizycznych lub prawnych, podmiotów lub organów z siedzibą w Rosji;
- b) osób prawnych, podmiotów lub organów, do których prawa własności bezpośrednio lub pośrednio w ponad 50 % należą do podmiotu, o którym mowa w lit. a) niniejszego ustępu; lub
- c) osób fizycznych lub prawnych, podmiotów lub organów działających w imieniu lub pod kierunkiem podmiotu, o którym mowa w lit. a) lub b) niniejszego ustępu,

w tym podwykonawców, dostawców lub podmiotów, na których zdolności polega się w rozumieniu dyrektyw w sprawie zamówień publicznych, w przypadku gdy przypada na nich ponad 10 % wartości zamówienia.

- (lub inny dokument) potwierdzające udostępnianie zasobów przez inne podmioty należy złożyć wraz z ofertą. Wzór oświadczenia stanowi załącznik nr 8 do SWZ. (jeżeli dotyczy).
7. Zamawiający oceni, czy udostępnione Wykonawcy przez inne podmioty zdolności techniczne lub zawodowe lub ich sytuacja finansowa lub ekonomiczna, pozwalają na wykazanie przez Wykonawcę spełniania warunków udziału w postępowaniu. Zamawiający zbada również czy wobec podmiotu udostępniającego zasoby na podstawie art. 118 ustawy Pzp nie zachodzą przesłanki wykluczenia, o których mowa w art. 108 ust. 1 oraz art. 109 ust. 1 pkt 4), 5), 7), 8), 9) i 10) ustawy Pzp, w art. 7 ust. 1 ustawy z dnia 13 kwietnia 2022 r. o szczególnych rozwiązaniach w zakresie przeciwdziałania wspieraniu agresji na Ukrainę oraz służących ochronie bezpieczeństwa narodowego (Dz. U. 2022 poz. 835) oraz w art. 5k rozporządzenia Rady (UE) nr 833/2014 z dnia 31 lipca 2014 r. dotyczącego środków ograniczających w związku z działaniami Rosji destabilizującymi sytuację na Ukrainie (Dz. Urz. UE nr L 229 z 31.7.2014, str. 1) w brzmieniu nadanym rozporządzeniem Rady (UE) 2022/576 w sprawie zmiany rozporządzenia (UE) nr 833/2014 dotyczącego środków ograniczających w związku z działaniami Rosji destabilizującymi sytuację na Ukrainie (Dz. Urz. UE nr L 111 z 8.4.2022, str. 1). Zamawiający żąda od Wykonawcy, który polega na zdolnościach lub sytuacji innych podmiotów na zasadach określonych w art. 118 ustawy Pzp, przedstawienia w odniesieniu do tych podmiotów oświadczeń lub dokumentów wymienionych w rozdziale XIV ust. 1 pkt 1 oraz ust. 2 pkt 1 lit. b), c) i d) SWZ.
 8. Postanowienia ust. 7 dotyczące badania podstaw wykluczenia znajdują odpowiednie zastosowanie do podwykonawców niebędących podmiotami udostępniającymi zasoby (na których zasobach Wykonawca nie polega) – zarówno na etapie prowadzonego postępowania o udzielenie zamówienia, jak też na etapie realizacji umowy w sprawie zamówienia. Zamawiający w odniesieniu do tych podwykonawców wymaga przedłożenia dokumentów wymienionych w rozdziale XIV ust. 1 pkt 1 oraz ust. 2 pkt 1 lit. b), c) i d) SWZ.
 9. W odniesieniu do warunków dotyczących doświadczenia, Wykonawcy mogą polegać na zdolnościach innych podmiotów, jeśli podmioty te zrealizują roboty budowlane, do realizacji których te zdolności są wymagane.
 10. Wykonawca, który podlega wykluczeniu na podstawie art. 108 ust. 1 pkt 1, 2 i 5 oraz art. 109 ust. 1 pkt 4, 5, 7, 8, 9 i 10 ustawy Pzp, może przedstawić dowody na to, że podjęte przez niego środki są wystarczające do wykazania jego rzetelności, w szczególności wykazać spełnienie przesłanek określonych w art. 110 ust. 2 ustawy Pzp.
 11. Zamawiający oceni czy podjęte przez Wykonawcę czynności są wystarczające do wykazania jego rzetelności, uwzględniając wagę i szczególne okoliczności czynu Wykonawcy, a jeżeli uzna, że nie są wystarczające, wykluczy Wykonawcę.
 12. Zamawiający może wykluczyć Wykonawcę na każdym etapie postępowania.
 13. Wykluczenie Wykonawcy nastąpi w przypadkach, o których mowa w art. 111 ustawy Pzp.

Rozdział XIV: Wykaz wymaganych dokumentów

1. DOKUMENTY SKŁADANE RAZEM Z OFERTĄ –Wykonawca sporządza ofertę na Formularzu ofertowym zgodnie z załącznikiem nr 2 do SWZ. Do oferty Wykonawca zobowiązany jest dołączyć:

1)aktualne na dzień składania ofert oświadczenie, że nie podlega wykluczeniu oraz spełnia warunki udziału w postępowaniu, zgodnie ze wzorem stanowiącym **załącznik nr 3 do SWZ**. Przedmiotowe oświadczenie Wykonawca składa w formie Jednolitego Europejskiego Dokumentu Zamówienia (ESPD), stanowiącego Załącznik nr 2 do Rozporządzenia Wykonawczego Komisji (EU) 2016/7 z dnia 5 stycznia 2016 r. ustanawiającego standardowy formularz jednolitego europejskiego dokumentu zamówienia. Informacje zawarte w

ESPD stanowią wstępne potwierdzenie, że Wykonawca nie podlega wykluczeniu oraz spełnia warunki w postępowaniu.

Zamawiający informuje, iż instrukcję wypełnienia ESPD oraz edytowalną wersję formularza ESPD można znaleźć pod adresem: <https://www.uzp.gov.pl/baza-wiedzy/prawo-zamowien-publicznych-regulacje/prawo-krajowe/jednolity-europejski-dokument-zamowienia>. Zamawiający zaleca wypełnienie ESPD za pomocą serwisu dostępnego pod adresem: <https://espd.uzp.gov.pl/>.

W tym celu przygotowany przez Zamawiającego Jednolity Europejski Dokument Zamówienia (ESPD) w formacie *.xml, stanowiący Załącznik nr 3 do SWZ, należy zaimportować do wyżej wymienionego serwisu oraz postępując zgodnie z zamieszczoną tam instrukcją wypełnić wzór elektronicznego formularza ESPD, z zastrzeżeniem poniższych uwag:

a) w Części II Sekcji D ESPD (Informacje dotyczące podwykonawców, na których zdolności Wykonawca nie polega) Wykonawca oświadcza czy zamierza zlecić osobom trzecim podwykonawstwo jakiegokolwiek części zamówienia (w przypadku twierdzącej odpowiedzi podaje ponadto, o ile jest to wiadome, wykaz proponowanych podwykonawców), Wykonawca jest zobowiązany do przedstawienia w odniesieniu do tych podwykonawców odrębnych ESPD, zawierających informacje wymagane w Części II Sekcja A i B oraz w Części III;

b) w Części IV Zamawiający żąda jedynie ogólnego oświadczenia dotyczącego wszystkich kryteriów kwalifikacji (sekcja α), bez wypełniania poszczególnych Sekcji A, B, C i D;

c) Część V (Ograniczenie liczby kwalifikujących się kandydatów) należy pozostawić niewypełnioną.

Oświadczenie to stanowi dowód potwierdzający brak podstaw wykluczenia oraz spełnianie warunków udziału w postępowaniu, na dzień składania ofert, tymczasowo zastępujący wymagane podmiotowe środki dowodowe, wskazane w rozdziale XIV ust. 2 SWZ;

Oświadczenie, o którym mowa w pkt. 1 składają odrębnie:

– Wykonawca/każdy spośród Wykonawców wspólnie ubiegających się o udzielenie zamówienia.

W takim przypadku oświadczenie potwierdza brak podstaw wykluczenia Wykonawcy oraz spełnianie warunków udziału w postępowaniu w zakresie, w jakim każdy z Wykonawców wykazuje spełnianie warunków udziału w postępowaniu,

– podmiot trzeci, na którego potencjał powołuje się Wykonawca celem potwierdzenia spełnienia warunków udziału w postępowaniu. W takim przypadku oświadczenie potwierdza brak podstaw wykluczenia podmiotu oraz spełnianie warunków udziału w postępowaniu w zakresie, w jakim podmiot udostępnia swoje zasoby Wykonawcy,

- podwykonawcy niebędący podmiotami udostępniającymi zasoby. W takim przypadku oświadczenie potwierdza brak podstaw wykluczenia podwykonawcy.

1.1) Wykonawca/Wykonawcy wspólnie ubiegający się o zamówienie składa/składają oświadczenie dotyczące przesłanek wykluczenia z art. 7 ust. 1 ustawy o szczególnych rozwiązaniach w zakresie przeciwdziałania wspieraniu agresji na Ukrainę oraz służących ochronie bezpieczeństwa narodowego (Dz. U. 2022 poz. 835) oraz 5k rozporządzenia Rady (UE) nr 833/2014 z dnia 31 lipca 2014 r. dotyczącego środków ograniczających w związku z działaniami Rosji destabilizującymi sytuację na Ukrainie (Dz. Urz. UE nr L 229 z 31.7.2014, str. 1) w brzmieniu nadanym rozporządzeniem Rady (UE) 2022/576 w sprawie zmiany rozporządzenia (UE) nr 833/2014 dotyczącego środków ograniczających w związku z działaniami Rosji destabilizującymi sytuację na Ukrainie (Dz. Urz. UE nr L 111 z 8.4.2022, str. 1). Wzór stanowi załącznik nr 11 do SWZ

1.2) Podmiot udostępniający zasoby składa oświadczenie dotyczące przesłanek wykluczenia z art. 7 ust. 1 ustawy o szczególnych rozwiązaniach w zakresie przeciwdziałania wspieraniu agresji na Ukrainę oraz służących ochronie bezpieczeństwa narodowego (Dz. U. 2022 poz. 835) oraz 5k rozporządzenia Rady (UE) nr 833/2014 z dnia 31 lipca 2014 r. dotyczącego środków ograniczających w związku z działaniami Rosji destabi-

lizującymi sytuację na Ukrainie (Dz. Urz. UE nr L 229 z 31.7.2014, str. 1) w brzmieniu nadanym rozporządzeniem Rady (UE) 2022/576 w sprawie zmiany rozporządzenia (UE) nr 833/2014 dotyczącego środków ograniczających w związku z działaniami Rosji destabilizującymi sytuację na Ukrainie (Dz. Urz. UE nr L 111 z 8.4.2022, str. 1). Wzór stanowi załącznik nr 12 do SWZ

2) Dowody dot. „samooczyszczenia” – w przypadku podlegania wykluczeniu na podstawie art. 108 ust. 1 pkt. 1), 2) i 5) oraz art. 109 ust. 1 pkt. 4), 5), 7), 8), 9) i 10) ustawy Pzp Wykonawca może przedstawić dowody, o których mowa w rozdziale XIII ust. 10; (jeżeli dotyczy)

3) Pełnomocnictwo: (jeżeli dotyczy)

a) gdy umocowanie osoby składającej ofertę nie wynika z dokumentów potwierdzających umocowanie do reprezentowania, Wykonawca, który składa ofertę za pośrednictwem pełnomocnika, powinien dołączyć do oferty dokument pełnomocnictwa obejmujący swym zakresem umocowanie do złożenia oferty lub do złożenia oferty i podpisania umowy. Obowiązek ten stosuje się odpowiednio do osoby działającej w imieniu podmiotu udostępniającego zasoby na zasadach określonych w art. 118 ustawy Pzp.

b) w przypadku Wykonawców ubiegających się wspólnie o udzielenie zamówienia Wykonawcy zobowiązani są do ustanowienia pełnomocnika. Dokument pełnomocnictwa, z treści którego będzie wynikało umocowanie do reprezentowania w postępowaniu o udzielenie zamówienia tych Wykonawców należy dołączyć do oferty.

c) pełnomocnictwo sporządzone w języku obcym przekazuje się wraz z tłumaczeniem na język polski.

4) Oświadczenie Wykonawców wspólnie ubiegających się o udzielenie zamówienia -

Wykonawcy wspólnie ubiegający się o udzielenie zamówienia mogą polegać na zdolnościach tych z Wykonawców, którzy wykonują roboty budowlane, do realizacji których te zdolności są wymagane. W takiej sytuacji Wykonawcy są zobowiązani dołączyć do oferty oświadczenie, z którego wynika które roboty budowlane wykonają poszczególni Wykonawcy. Wzór stanowi załącznik nr 9 do SWZ; (jeżeli dotyczy)

5) Zobowiązanie podmiotu trzeciego - Zobowiązanie podmiotu udostępniającego zasoby lub inny podmiotowy środek dowodowy, o których mowa w rozdziale XIII ust. 6, potwierdzający, że stosunek łączący Wykonawcę z podmiotami udostępniającymi zasoby gwarantuje rzeczywisty dostęp do tych zasobów oraz określający w szczególności: zakres dostępnych Wykonawcy zasobów podmiotu udostępniającego zasoby; sposób i okres udostępnienia Wykonawcy i wykorzystania przez niego zasobów podmiotu udostępniającego te zasoby przy wykonywaniu zamówienia; czy i w jakim zakresie podmiot udostępniający zasoby, na zdolnościach którego Wykonawca polega w odniesieniu do warunków udziału w postępowaniu dotyczących wykształcenia, kwalifikacji zawodowych lub doświadczenia, zrealizuje roboty budowlane, których wskazane zdolności dotyczą, zgodnie ze wzorem stanowiącym załącznik nr 8 do SWZ; (jeżeli dotyczy)

6) Zastrzeżenie tajemnicy przedsiębiorstwa – w sytuacji, gdy oferta lub inne dokumenty składane w toku postępowania będą zawierały tajemnicę przedsiębiorstwa, Wykonawca, wraz z przekazaniem takich informacji, zastrzega, że nie mogą być one udostępniane, oraz wykazuje, że zastrzeżone informacje stanowią tajemnicę przedsiębiorstwa w rozumieniu przepisów ustawy z 16 kwietnia 1993 r. o zwalczaniu nieuczciwej konkurencji (t.j. Dz.U.2022 poz.1233 ze zm.) Wykonawca w celu utrzymania w poufności zastrzeżonych informacji, przekazuje je w wydzielonym i odpowiednio oznaczonym pliku. (jeżeli dotyczy)

7) wypełniony i podpisany formularz Rozbicie Cenowe Oferty, sporządzony zgodnie ze wzorem stanowiącym załącznik nr 2.1 do SWZ. Dokument ten stanowi integralną treść oferty i nie podlega uzupełnieniu. Należy go bezwzględnie dołączyć do oferty. Nie złożenie, złożenie w sposób nieprawidłowy, złożenie niekompletnego lub zawierającego błędy, których Zamawiający nie będzie w stanie poprawić formularza Rozbicia Cenowego Oferty spowoduje odrzucenie oferty na podstawie art. 226 ust. 1 pkt 5) ustawy Pzp

2. DOKUMENTY SKŁADANE NA WEZWANIE (WYKAZ PODMIOTOWYCH ŚRODKÓW DOWODOWYCH)

1) Zgodnie z art. 126 ust. 1 ustawy Pzp, Zamawiający przed wyborem najkorzystniejszej oferty **wezwe Wykonawcę, którego oferta została najwyżej oceniona, do złożenia w wyznaczonym terminie, nie krótszym niż 10 dni**, aktualnych na dzień złożenia, następujących podmiotowych środków dowodowych niezbędnych do przeprowadzenia postępowania potwierdzających brak podstaw wykluczenia oraz spełnianie warunków udziału w postępowaniu:

a) **oświadczenia, w zakresie art. 108 ust. 1 pkt. 5) ustawy Pzp, o braku przynależności do tej samej grupy kapitałowej** w rozumieniu ustawy z dnia 16 lutego 2007 r. o ochronie konkurencji i konsumentów (Dz. U. z 2021 r. poz. 275), z innym Wykonawcą, który złożył odrębną ofertę, albo **oświadczenia o przynależności do tej samej grupy kapitałowej** wraz z dokumentami lub informacjami potwierdzającymi przygotowanie oferty niezależnie od innego Wykonawcy należącego do tej samej grupy kapitałowej, zgodnie ze wzorem stanowiącym załącznik nr 4 do SWZ;

b) **odpisu lub informacji z Krajowego Rejestru Sądowego lub z Centralnej Ewidencji i Informacji o Działalności Gospodarczej**, sporządzonych nie wcześniej niż 3 miesiące przed złożeniem, jeżeli odrębne przepisy wymagają wpisu do rejestru lub ewidencji – w celu potwierdzenia braku podstaw wykluczenia na podstawie art. 109 ust. 1 pkt. 4) ustawy Pzp (wskazany termin 3 miesięcy określony został w § 2 ust. 1 pkt. 6) Rozporządzenia Ministra Rozwoju, Pracy i Technologii z dnia 23 grudnia 2020 r. w sprawie podmiotowych środków dowodowych oraz innych dokumentów lub oświadczeń, jakich może żądać Zamawiający od Wykonawcy (Dz.U. 2020 poz.2415));

c) **oświadczenia Wykonawcy o aktualności informacji** zawartych w oświadczeniu, o którym mowa w art. 125 ust 1 ustawy Pzp, w zakresie podstaw wykluczenia z postępowania wskazanych przez Zamawiającego, o których mowa w art. 108 ust. 1 pkt. 3)-6) ustawy Pzp oraz art. 109 ust. 1 pkt.5), 7-10) ustawy Pzp, oraz oświadczeniu uwzględniającym przesłanki wykluczenia z art. 7 ust. 1 ustawy o szczególnych rozwiązaniach w zakresie przeciwdziałania wspieraniu agresji na Ukrainę oraz służących ochronie bezpieczeństwa narodowego (Dz. U. 2022 poz. 835) oraz 5k rozporządzenia Rady (UE) nr 833/2014 z dnia 31 lipca 2014 r. dotyczącego środków ograniczających w związku z działaniami Rosji destabilizującymi sytuację na Ukrainie (Dz. Urz. UE nr L 229 z 31.7.2014, str. 1) w brzmieniu nadanym rozporządzeniem Rady (UE) 2022/576 w sprawie zmiany rozporządzenia (UE) nr 833/2014 dotyczącego środków ograniczających w związku z działaniami Rosji destabilizującymi sytuację na Ukrainie (Dz. Urz. UE nr L 111 z 8.4.2022, str. 1), zgodnie ze wzorem stanowiącym załącznik nr 5 do SWZ;

d) **informacji z Krajowego Rejestru Karnego** w zakresie dotyczącym podstaw wykluczenia wskazanych w art. 108 ust. 1 pkt 1), 2) i 4) ustawy Pzp sporządzonej nie wcześniej niż 6 miesięcy przed złożeniem;

e) **Wykazu wykonanych robót budowlanych** wykonanych nie wcześniej niż w okresie ostatnich 5 lat, a jeżeli okres prowadzenia działalności jest krótszy - w tym okresie, wraz z podaniem ich rodzaju, wartości, przedmiotu, daty i miejsca wykonania oraz podmiotów, na rzecz których roboty te zostały wykonane, zgodnie ze wzorem stanowiącym załącznik nr 6 do SWZ oraz dołączenia dowodów określających czy te roboty budowlane zostały wykonane należycie.

Dowodami, o których mowa wyżej, są:

- referencje bądź inne dokumenty sporządzone przez podmiot, na rzecz którego roboty budowlane zostały wykonane, a jeżeli Wykonawca z przyczyn niezależnych od niego nie jest w stanie uzyskać tych dokumentów – inne odpowiednie dokumenty.

Jeżeli Wykonawca powołuje się na doświadczenie w realizacji robót budowlanych wykonywanych wspólnie z innymi Wykonawcami wykaz powinien obejmować roboty budowlane, w których wykonaniu Wykonawca ten bezpośrednio uczestniczył.

f) **Wykazu osób skierowanych przez Wykonawcę do realizacji zamówienia**, odpowiedzialnych za kierowanie robotami budowlanymi, wraz z informacjami na temat ich kwalifikacji zawodowych, uprawnień, doświadczenia i wykształcenia niezbędnych do wykonania zamówienia publicznego, a także zakresu wykonywanych przez nie czynności oraz informacją o podstawie do dysponowania tymi osobami, zgodnie z wzorem stanowiącym załącznik nr 7 do SWZ.

2) Wykonawca powyższe dokumenty na wezwanie Zamawiającego winien złożyć za pośrednictwem Platformy poprzez przycisk „Wyślij wiadomość do Zamawiającego”.

3) Jeżeli Wykonawca ma siedzibę lub miejsce zamieszkania poza granicami Rzeczypospolitej Polskiej, zamiast odpisu albo informacji z Krajowego Rejestru Sądowego lub z Centralnej Ewidencji i Informacji o Działalności Gospodarczej, o których mowa w pkt. 1 lit. b) powyżej składa dokument lub dokumenty wystawione w kraju, w którym Wykonawca ma siedzibę lub miejsce zamieszkania lub miejsce zamieszkania ma osoba której dokument dotyczy, potwierdzające, że nie otwarto jego likwidacji, nie ogłoszono upadłości, jego aktywami nie zarządza likwidator lub sąd, nie zawarł układu z wierzycielami, jego działalność gospodarcza nie jest zawieszona ani nie znajduje się on w innej tego rodzaju sytuacji wynikającej z podobnej procedury przewidzianej w przepisach miejsca wszczęcia tej procedury. Dokumenty, o których mowa w zdaniu poprzednim, powinny być wystawione nie wcześniej niż 3 miesiące przed ich złożeniem.

4) Jeżeli Wykonawca ma siedzibę lub miejsce zamieszkania poza granicami Rzeczypospolitej Polskiej, zamiast informacji z Krajowego Rejestru Karnego, o której mowa w § 2 ust. 1 pkt 1 Rozporządzenia Ministra Rozwoju, Pracy i Technologii z dn. 23.12.2020 r. w sprawie podmiotowych środków dowodowych oraz innych dokumentów lub oświadczeń, jakich może żądać zamawiający od wykonawcy składa informację z odpowiedniego rejestru, takiego jak rejestr sądowy, albo w przypadku braku takiego rejestru inny równoważny dokument wydany przez właściwy organ sądowy lub administracyjny kraju, w którym Wykonawca ma siedzibę lub miejsce zamieszkania, lub miejsce zamieszkania ma osoba której dokument dotyczy w zakresie o którym mowa w § 2 ust. 1 pkt 1 Rozporządzenia, o którym mowa powyżej. Dokumenty, o których mowa w zdaniu poprzednim, powinny być wystawione nie wcześniej niż 6 miesięcy przed ich złożeniem.

5) Jeżeli w kraju, w którym Wykonawca ma siedzibę lub miejsce zamieszkania lub miejsce zamieszkania ma osoba, której dokument dotyczy, nie wydaje się dokumentów, o którym mowa w rozdziale XIV ust. 2 pkt 1) lit. b) i lit. d), lub gdy dokumenty te nie odnoszą się do wszystkich przypadków, o których mowa w art. 108 ust 1 pkt 1, 2 i 4 ustawy, zastępuje się je odpowiednio w całości lub w części dokumentem zawierającym odpowiednio oświadczenie Wykonawcy, ze wskazaniem osoby albo osób uprawnionych do jego reprezentacji, lub oświadczenie osoby, której dokument miał dotyczyć, złożone pod przysięgą, lub, jeżeli w kraju, w którym Wykonawca ma siedzibę lub miejsce zamieszkania lub miejsce zamieszkania ma osoba której dokument miał dotyczyć nie ma przepisów o oświadczeniu pod przysięgą, złożone przed organem sądowym lub administracyjnym, notariuszem, organem samorządu zawodowego lub gospodarczego, właściwym ze względu na siedzibę lub miejsce zamieszkania Wykonawcy lub miejsce zamieszkania osoby, której dokument miał dotyczyć. Oświadczenie Wykonawcy zastępujące dokument, o którym mowa w rozdziale XIV ust. 2 pkt 1) lit. b) powinno być wystawione nie wcześniej niż 3 miesiące przed jego złożeniem. Oświadczenie Wykonawcy zastępujące dokument, o którym mowa w rozdziale XIV ust. 2 pkt 1) lit. d), powinno być wystawione nie wcześniej niż 6 miesięcy przed jego złożeniem.

6) Do podmiotów udostępniających zasoby na zasadach określonych w art. 118 ustawy Pzp mających siedzibę lub miejsce zamieszkania poza terytorium Rzeczypospolitej Polskiej, przepisy pkt. 3)-5) powyżej stosuje się odpowiednio.

7) Okresy wyrażone w latach lub miesiącach, o których mowa w pkt 1) lit. e) powyżej, liczy się wstecz od dnia w którym upływa termin składania ofert.

8) Jeżeli Wykonawca powołuje się na doświadczenie w realizacji robót budowlanych, wykonywanych wspólnie z innymi Wykonawcami, wykaz o którym mowa w pkt 1) lit. e) powyżej, dotyczy robót, w których wykonaniu Wykonawca ten bezpośrednio uczestniczył, a w przypadku świadczeń powtarzających się lub ciągłych, w których wykonywaniu bezpośrednio uczestniczył lub uczestniczy.

9) W przypadku, gdy Wykonawca dla potwierdzenia spełniania warunków udziału w postępowaniu załączy dokumenty zawierające kwoty wyrażone w walutach innych niż złoty polski, Zamawiający przeliczy je na złoty polski. Do przeliczenia zostanie zastosowany średni kurs walut NBP obowiązujący w dniu publikacji ogłoszenia o zamówieniu.

3. Dokumenty wymienione w ust. 1 i 2 sporządza się w postaci elektronicznej, opatruje się kwalifikowanym podpisem elektronicznym i przekazuje przy użyciu środków komunikacji elektronicznej, o których mowa w rozdziale VIII.

4. Informacje, oświadczenia lub dokumenty, inne niż określone w ust. 3 sporządza się w postaci elektronicznej lub jako tekst wpisany bezpośrednio do wiadomości przekazywanej przy użyciu środków komunikacji elektronicznej, o których mowa w rozdziale VIII.

5. Podmiotowe środki dowodowe, przedmiotowe środki dowodowe oraz inne dokumenty lub oświadczenia, sporządzone w języku obcym przekazuje się wraz z tłumaczeniem na język polski.

6. W przypadku gdy podmiotowe środki dowodowe, przedmiotowe środki dowodowe, inne dokumenty, lub dokumenty potwierdzające umocowanie do reprezentowania odpowiednio Wykonawcy, Wykonawców wspólnie ubiegających się o udzielenie zamówienia publicznego, podmiotu udostępniającego zasoby na zasadach określonych w art. 118 ustawy Pzp, zwane dalej „dokumentami potwierdzającymi umocowanie do reprezentowania”, zostały wystawione przez upoważnione podmioty inne niż Wykonawca, Wykonawca wspólnie ubiegający się o udzielenie zamówienia, podmiot udostępniający zasoby lub podwykonawca, zwane dalej „upoważnionymi podmiotami”, jako dokument elektroniczny, przekazuje się ten dokument.

7. W przypadku gdy podmiotowe środki dowodowe, przedmiotowe środki dowodowe, inne dokumenty, lub dokumenty potwierdzające umocowanie do reprezentowania, zostały wystawione przez upoważnione podmioty jako dokument w postaci papierowej, przekazuje się cyfrowe odwzorowanie tego dokumentu opatrzone kwalifikowanym podpisem elektronicznym, poświadczające zgodność cyfrowego odwzorowania z dokumentem w postaci papierowej.

8. Poświadczenia zgodności cyfrowego odwzorowania z dokumentem w postaci papierowej, o którym mowa w ust. 7, dokonuje w przypadku:

- 1) podmiotowych środków dowodowych oraz dokumentów potwierdzających umocowanie do reprezentowania - odpowiednio Wykonawca, Wykonawca wspólnie ubiegający się o udzielenie zamówienia, podmiot udostępniający zasoby lub podwykonawca, w zakresie podmiotowych środków dowodowych lub dokumentów potwierdzających umocowanie do reprezentowania, które każdego z nich dotyczą;
- 2) przedmiotowych środków dowodowych - odpowiednio Wykonawca lub Wykonawca wspólnie ubiegający się o udzielenie zamówienia;
- 3) innych dokumentów - odpowiednio Wykonawca lub Wykonawca wspólnie ubiegający się o udzielenie zamówienia, w zakresie dokumentów, które każdego z nich dotyczą.

9. Poświadczenia zgodności cyfrowego odwzorowania z dokumentem w postaci papierowej, o którym mowa w ust. 7 powyżej, może dokonać również notariusz.

10. Przez cyfrowe odwzorowanie należy rozumieć dokument elektroniczny będący kopią elektroniczną treści zapisanej w postaci papierowej, umożliwiający zapoznanie się z tą treścią i jej zrozumienie, bez konieczności bezpośredniego dostępu do oryginału.

11. Podmiotowe środki dowodowe, w tym oświadczenie o którym mowa w art. 117 ust. 4 ustawy Pzp oraz zobowiązanie podmiotu udostępniającego zasoby, przedmiotowe środki dowodowe niewystawione

przez upoważnione podmioty, oraz pełnomocnictwo przekazuje się w postaci elektronicznej i opatruje się kwalifikowanym podpisem elektronicznym.

12. W przypadku gdy podmiotowe środki dowodowe, w tym oświadczenie o którym mowa w art. 117 ust. 4 ustawy Pzp oraz zobowiązanie podmiotu udostępniającego zasoby, przedmiotowe środki dowodowe nie wystawione przez upoważnione podmioty lub pełnomocnictwo, zostały sporządzone jako dokument w postaci papierowej i opatrzone własnoręcznym podpisem, przekazuje się cyfrowe odwzorowanie tego dokumentu opatrzone kwalifikowanym podpisem elektronicznym, poświadczającym zgodność cyfrowego odwzorowania z dokumentem w postaci papierowej.

13. Poświadczenia zgodności cyfrowego odwzorowania z dokumentem w postaci papierowej, o którym mowa w ust. 12 powyżej, dokonuje w przypadku:

- 1) podmiotowych środków dowodowych - odpowiednio Wykonawca, Wykonawca wspólnie ubiegający się o udzielenie zamówienia, podmiot udostępniający zasoby lub podwykonawca, w zakresie podmiotowych środków dowodowych, które każdego z nich dotyczą;
- 2) przedmiotowego środka dowodowego, oświadczenia o którym mowa w art. 117 ust. 4 ustawy Pzp lub zobowiązania podmiotu udostępniającego zasoby - odpowiednio Wykonawca lub Wykonawca wspólnie ubiegający się o udzielenie zamówienia;
- 3) pełnomocnictwa - mocodawca.

14. Poświadczenia zgodności cyfrowego odwzorowania z dokumentem w postaci papierowej, o którym mowa w ust. 12 powyżej, może dokonać również notariusz.

15. Sposób sporządzania oraz sposób przekazywania dokumentów opisane zostały szczegółowo w rozporządzeniu Prezesa Rady Ministrów z dnia 30 grudnia 2020 r. w sprawie sposobu sporządzania i przekazywania informacji oraz wymagań technicznych dla dokumentów elektronicznych oraz środków komunikacji elektronicznej w postępowaniu o udzielenie zamówienia publicznego lub konkursie (Dz. U. z 2020 r. poz. 2452).

Rozdział XV: Sposób obliczenia ceny

1. Podstawę do obliczenia ceny ryczałtowej stanowi Opis przedmiotu zamówienia, stanowiący załącznik nr 1 do SWZ, postanowienia zawarte w rozdziale V SWZ, tabela w formularzu Rozbicia Cenowego Oferty - załącznik nr 2.1 do SWZ oraz projektowane postanowienia umowy, stanowiące załącznik nr 10 do SWZ.
2. Wykonawca określa cenę za realizację przedmiotu zamówienia poprzez wypełnienie tabeli formularza Rozbicia Cenowego Oferty stanowiącego załącznik nr 2.1 do SWZ. Wyliczone wartości należy przenieść do formularza ofertowego, stanowiącego załącznik nr 2 do SWZ.
3. Wykonawca zobowiązany jest skalkulować cenę ryczałtową oferty tak, by obejmowała wszystkie koszty niezbędne dla właściwego zrealizowania przedmiotu zamówienia. Cena ofertowa powinna obejmować wszystkie elementy zawarte w opisie przedmiotu zamówienia, a także te które nie wynikają wprost z SWZ, a są konieczne do wykonania zamówienia.
4. W Formularzu ofertowym należy wpisać cenę ofertową ryczałtową wyrażoną w złotych polskich brutto z dokładnością do dwóch miejsc po przecinku, z dokładnością do 1 grosza z zaokrągleniem w górę, za wykonanie całego przedmiotu zamówienia.
5. Rozliczenia pomiędzy Zamawiającym a Wykonawcą będą następować na podstawie podanych cen za poszczególne etapy realizacji. Warunki płatności za wykonane etapy roboty zawarte zostały w projektowanych postanowieniach umownych stanowiących załącznik nr 10 do SWZ. Zamawiający przewiduje zapłatę wynagrodzenia w częściach.

6. Podana cena oferty brutto stanowi wynagrodzenie Wykonawcy za wykonanie przedmiotu zamówienia i obejmuje wynagrodzenie netto oraz podatek od towarów i usług.
7. Zamawiający nie dopuszcza podania w ofercie ceny lub kosztu w walucie obcej.
8. Zamawiający nie dopuszcza możliwości modyfikowania przez Wykonawców tabeli formularza Rozbicie Cenowe Oferty służącego do określenia łącznej ceny ofertowej brutto za realizację zamówienia i dopisywania w niej dodatkowych pozycji.
9. Zamawiający informuje, że nie przewiduje możliwości udzielenia Wykonawcy zaliczek na poczet wykonania zamówienia.
10. Zamawiający informuje, iż w treści oferty Wykonawcy poprawi:
 - 1) oczywiste omyłki pisarskie,
 - 2) oczywiste omyłki rachunkowe, z uwzględnieniem konsekwencji rachunkowych dokonanych poprawek,
 - 3) inne omyłki polegające na niezgodności ofert z dokumentami zamówienia niepowodujące istotnych zmian w treści oferty- niezwłocznie zawiadamiając o tym Wykonawcę, którego oferta została poprawiona.
11. Jakiegokolwiek zmiany polegające na dodaniu nowej pozycji lub pominięciu wyceny jakiegokolwiek z pozycji tabeli formularza Rozbicie Cenowe Oferty, służących do określenia łącznej ceny ofertowej brutto za wykonanie przedmiotu zamówienia, nie będą uznane za możliwe do poprawienia w trybie art. 223 ust. 2 ustawy Pzp i skutkować będą odrzuceniem oferty.
12. Zgodnie z art. 225 ustawy Pzp jeżeli została złożona oferta, której wybór prowadziłby do powstania u Zamawiającego obowiązku podatkowego zgodnie z ustawą z 11 marca 2004 r. o podatku od towarów i usług (t.j. DZ.U. 2023 poz. 1570 ze zm.), dla celów zastosowania kryterium ceny Zamawiający dolicza do przedstawionej w tej ofercie ceny kwotę podatku od towarów i usług, którą miałby obowiązek rozliczyć. W takiej sytuacji Wykonawca ma obowiązek:
 - 1) poinformowania Zamawiającego, że wybór jego oferty będzie prowadził do powstania u Zamawiającego obowiązku podatkowego;
 - 2) wskazania nazwy (rodzaju) towaru lub usługi, których dostawa lub świadczenie będą prowadziły do powstania obowiązku podatkowego;
 - 3) wskazania wartości towaru lub usługi objętego obowiązkiem podatkowym Zamawiającego, bez kwoty podatku;
 - 4) wskazania stawki podatku od towarów i usług, która zgodnie z wiedzą Wykonawcy, będzie miała zastosowanie.
13. Informację w powyższym zakresie Wykonawca składa w Formularzu Ofertowym – załączniku nr 2 do SWZ.
14. Wykonawca zobowiązany jest zastosować stawkę VAT zgodnie z obowiązującymi przepisami ustawy z dnia 11 marca 2004 r. o podatku od towarów i usług (t.j. DZ.U. 2023 poz. 1570 ze zm.).

Rozdział XVI: Opis kryteriów i sposobu oceny ofert

Zamawiający przy ocenie ofert posłuży się następującymi kryteriami:

1. Zamawiający będzie oceniał tylko oferty niepodlegające odrzuceniu.
2. Zamawiający dokona wyboru oferty, która uzyska najwyższą liczbę punktów określonych w postaci liczby zaokrąglonej do dwóch miejsc po przecinku. Oferty będą oceniane w skali od 0 do 100 punktów.
3. Zamawiający dokona wyboru oferty na podstawie następujących kryteriów:

a) Cena (C) – 60%

$C = C_{min}/C_{oo} \times 60 \text{ pkt}$

gdzie:

C – ocena punktowa za oceniane kryterium ceny;

C_{min} – najniższa spośród ocenianych cena ofertowa brutto;

C_{oo} – cena ofertowa brutto oferty ocenianej;

60 % - waga procentowa ocenianego kryterium (60% = 60 pkt);

Ocena w zakresie tego kryterium zostanie dokonana na podstawie wypełnionego załącznika pn. „Formularz ofertowy” i zaoferowanej w nim ceny ofertowej.

Maksymalna liczba punktów, jaką Zamawiający może przyznać w tym kryterium to 60 punktów.

b) Okres gwarancji (G) – 40%

Ocena w zakresie tego kryterium zostanie dokonana na podstawie wypełnionego załącznika pn. „Formularz ofertowy” i zaoferowanego w nim okresu gwarancji.

Zamawiający przyzna punkty za zaoferowanie udzielonego w pełnych miesiącach okresu gwarancji w następujący sposób:

- 24 miesiące – 0 pkt
- 25 miesięcy - 29 miesięcy – 5 pkt
- 30 miesięcy - 34 miesięcy – 10 pkt
- 35 miesięcy - 39 miesięcy - 15 pkt
- 40 miesięcy - 44 miesięcy – 20 pkt
- 45 miesięcy - 49 miesięcy – 25 pkt
- 50 miesięcy - 54 miesięcy – 30 pkt
- 55 miesięcy - 59 miesięcy – 35 pkt
- 60 miesięcy i więcej – 40 pkt

Wymagany minimalny okres gwarancji to 24 miesiące. Oferta zawierająca okres gwarancji krótszy niż 24 miesiące zostanie odrzucona jako niezgodna z treścią SWZ. W przypadku braku wskazania przez Wykonawcę w ofercie długości udzielonej gwarancji, Zamawiający przyjmie dla kryterium „Okres gwarancji”, że Wykonawca oferuje minimalny okres 24 miesięcy. Wykonawca zobowiązany jest wpisać oferowany okres gwarancji wyrażony liczbą całkowitą. W przypadku wskazania liczby w sposób np. 24,5 miesiąca Zamawiający do oceny przyjmie liczbę całkowitą znajdującą się przed przecinkiem.

Maksymalna liczba punktów, jaką Zamawiający może przyznać w tym kryterium to 40 punktów.

4. Ocena końcowa oferty zostanie obliczona według poniższego wzoru:

$$O = C + G$$

O – suma punktów uzyskana we wszystkich kryteriach oceny ofert

C – ocena punktowa za oceniane kryterium „cena”

G – ocena punktowa za oceniane kryterium „okres gwarancji”

5. Ocena w poszczególnych kryteriach zostanie dokonana z dokładnością do dwóch miejsc po przecinku.

6. Za najkorzystniejszą zostanie uznana oferta z najwyższą liczbą punktów spośród nieodrzuconych ofert.

7. Zamawiający udzieli zamówienia Wykonawcy, którego oferta:

- 1) zostanie oceniona jako najkorzystniejsza w oparciu o podane kryteria oceny,
- 2) odpowiada wszystkim wymaganiom przedstawionym w ustawie Pzp,
- 3) odpowiada wszystkim wymaganiom przedstawionym w SWZ.

Rozdział XVII: Informacje o formalnościach jakie powinny zostać dopełnione po wyborze najkorzystniejszej oferty w celu zawarcia umowy w sprawie zamówienia publicznego

1. Zamawiający zawrze umowę w sprawie zamówienia publicznego z Wykonawcą, którego oferta zostanie uznana za najkorzystniejszą, z uwzględnieniem art. 577 ustawy Pzp w terminie określonym w art. 264 ustawy Pzp.
2. Zamawiający poinformuje Wykonawcę, któremu zostanie udzielone zamówienie, o miejscu i terminie zawarcia umowy.
3. Wykonawca przed zawarciem umowy poda wszelkie informacje niezbędne do wypełnienia treści umowy na wezwanie Zamawiającego.
4. W celu zawarcia umowy w sprawie zamówienia publicznego, Wykonawca, którego ofertę wybrano jako najkorzystniejszą, przed podpisaniem umowy zobowiązany jest przedłożyć:
 - 1) pełnomocnictwo, jeżeli umowę podpisuje pełnomocnik,
 - 2) jeżeli zostanie wybrana oferta Wykonawców wspólnie ubiegających się o udzielenie zamówienia - kopię umowy regulującej współpracę tych Wykonawców, w której m.in. zostanie określony pełnomocnik uprawniony do kontaktów z Zamawiającym oraz do wystawiania dokumentów związanych z płatnościami, przy czym termin, na jaki została zawarta umowa, nie może być krótszy niż termin realizacji zamówienia,
 - 3) kopię uprawnień budowlanych osób skierowanych do kierowania robotami, o których mowa w Rozdz. XIII SWZ wraz z poświadczeniami przynależności do właściwej izby samorządu zawodowego. W odniesieniu do obywateli państw członkowskich Unii Europejskiej, w rozumieniu art. 4a ustawy z dnia 15 grudnia 2000 r. o samorządach zawodowych architektów, inżynierów budownictwa oraz urbanistów (t.j. Dz. U. z 2019 r., poz. 1117), uprawnienia budowlane oznaczają również odpowiednie, równoważne kwalifikacje zawodowe do wykonywania działalności w budownictwie równoznacznej wykonywaniu samodzielnych funkcji technicznych w budownictwie na terytorium Rzeczypospolitej Polskiej, odpowiadające swoim zakresem uprawnieniom budowlanym, o których mowa w ustawie Prawo budowlane (t.j. Dz.U. 2023 poz. 682 ze zm.). W odniesieniu do obywateli państw członkowskich zastosowanie będzie też miała ustawa z dnia 22 grudnia 2015 r. o zasadach uznawania kwalifikacji zawodowych nabytych w państwach członkowskich Unii Europejskiej (tj. Dz. U. z 2023 r., poz. 334),
 - 4) dowód wniesienia zabezpieczenia należytego wykonania umowy, zgodnie z wymaganiami zawartymi w rozdziale XX SWZ,
 - 5) kopie polis oraz warunki odpowiedzialności ubezpieczyciela oraz dowód opłacenia składki, o których mowa w § 17 Projektowanych postanowień umownych – zał. nr 10 do SWZ.
5. Niedopełnienie powyższych formalności przez wybranego Wykonawcę będzie potraktowane przez Zamawiającego jako niemożność zawarcia umowy w sprawie zamówienia publicznego z przyczyn leżących po stronie Wykonawcy.
6. Jeżeli Wykonawca, którego oferta została wybrana jako najkorzystniejsza, uchyla się od zawarcia umowy w sprawie zamówienia publicznego, Zamawiający może dokonać ponownego badania i oceny ofert spośród ofert pozostałych w postępowaniu Wykonawców oraz wybrać najkorzystniejszą ofertę, albo unieważnić postępowanie.

Rozdział XVIII: Zawarcie umowy

1. Zamawiający zawrze umowę z Wykonawcą, którego oferta zostanie wybrana jako najkorzystniejsza w formie pisemnej bądź elektronicznej opatrzonej kwalifikowanym podpisem elektronicznym.
2. Zamawiający wymaga od Wykonawcy zawarcia umowy na warunkach określonych w załączniku nr 10 do niniejszej SWZ oraz złożonej ofercie.

Rozdział XIX: Wadium

Zamawiający nie wymaga wadium.

Rozdział XX: Zabezpieczenie należytego wykonania umowy

1. Zamawiający od Wykonawcy, którego oferta zostanie wybrana jako najkorzystniejsza wymaga wniesienia zabezpieczenia należytego wykonania umowy. Przed zawarciem umowy wymagane będzie wniesienie zabezpieczenia należytego wykonania umowy w wysokości **3 % ceny całkowitej (brutto)** podanej w ofercie za wykonanie całości przedmiotu zamówienia. Zabezpieczenie służy pokryciu roszczeń z tytułu niewykonania lub nienależytego wykonania umowy oraz usuwania wad i usterek.
2. Zabezpieczenie należytego wykonania umowy może być wnoszone według wyboru Wykonawcy w jednej lub w kilku formach wskazanych w art. 450 ust. 1 ustawy Pzp.
3. Zamawiający nie wyraża zgody na wniesienie zabezpieczenia w formach wskazanych w art. 450 ust. 2 ustawy Pzp.
4. Do zmiany formy zabezpieczenia w trakcie realizacji umowy stosuje się art. 451 ust. 1 i 3 ustawy Pzp.
5. Zamawiający zwróci zabezpieczenie w następujących terminach:
 - 1) 70 % wartości zabezpieczenia zostanie zwrócone w terminie 30 dni kalendarzowych od dnia wykonania przez Wykonawcę zamówienia i uznania przez Zamawiającego za należyte wykonanie,
 - 2) 30 % wartości zabezpieczenia zostanie zwrócone nie później niż w terminie 15 dni kalendarzowych po upływie okresu gwarancji i rękojmi za wady.
6. Zabezpieczenie wnoszone w pieniądzu powinno zostać wpłacone przelewem na rachunek bankowy Zamawiającego, który zostanie przekazany przed zawarciem umowy.
7. Zabezpieczenie wnoszone w formie innej niż w pieniądzu powinno być dostarczone w formie oryginału, przez Wykonawcę do siedziby Zamawiającego, najpóźniej w dniu zawarcia umowy – do chwili jej zawarcia.
8. Treść oświadczenia zawartego w gwarancji lub w poręczeniu musi zostać zaakceptowana przez Zamawiającego przed zawarciem umowy.
9. Z treści gwarancji lub poręczenia musi jednocześnie wynikać: – nazwa zlecniodawcy (Wykonawcy), beneficjenta gwarancji lub poręczenia (Zamawiającego), gwaranta lub poręczyciela (podmiotu udzielającego gwarancji lub poręczenia) oraz adresy ich siedzib, – określenie wiarygodności, która ma być zabezpieczona gwarancją lub poręczeniem, – kwota gwarancji lub poręczenia, – termin ważności gwarancji lub poręczenia, obejmujący cały okres wykonania zamówienia, począwszy co najmniej od dnia wyznaczonego na dzień zawarcia umowy, – bezwarunkowe, nieodwołalne, płatne na pierwsze żądanie, zobowiązanie gwaranta do wypłaty Zamawiającemu pełnej kwoty zabezpieczenia lub do wypłat łącznie do pełnej kwoty zabezpieczenia w przypadku realizacji zamówienia w sposób niezgodny z umową.
10. Szczegółowe uregulowania w zakresie zabezpieczenia należytego wykonania umowy zawarte zostały w projektowanych postanowieniach umowy - załączniku nr 10 do SWZ.

Rozdział XXI: Środki ochrony prawnej przysługujące Wykonawcom

Wykonawcom, a także innemu podmiotowi, jeżeli ma lub miał interes w uzyskaniu zamówienia oraz poniósł lub może ponieść szkodę w wyniku naruszenia przez Zamawiającego przepisów ustawy Pzp, przysługują środki ochrony prawnej na zasadach przewidzianych w dziale IX ustawy Pzp (art. 505–590).

Rozdział XXII: Informacje dodatkowe

1. Zamawiający nie przewiduje zawarcia umowy ramowej.

2. Zamawiający nie przewiduje wyboru najkorzystniejszej oferty z zastosowaniem aukcji elektronicznej, o której mowa w art. 227 ust. 1 ustawy Pzp.
3. Zamawiający nie wymaga zatrudnienia osób, o których mowa w art. 96 ust. 2 pkt 2) ustawy Pzp.
4. Zamawiający nie zastrzega możliwości ubiegania się o udzielenie zamówienia wyłącznie przez Wykonawców, o których mowa w art. 94 ustawy Pzp.
5. Zamawiający przewiduje zapłatę wynagrodzenia w częściach. Zasady i warunki płatności częściowych zostały zawarte w projektowanych postanowieniach umownych – Załączniku nr 10 do SWZ.

Rozdział XXIII: Informacje dotyczące przetwarzania danych osobowych Wykonawców

1. Zamawiający informuje, iż dane osobowe Wykonawcy rozumie jako dane osobowe osób fizycznych, od których dane te bezpośrednio pozyskał, w szczególności:

- 1) Wykonawcy będącego osobą fizyczną;
- 2) Wykonawcy będącego osobą fizyczną prowadzącą jednoosobową działalność gospodarczą;
- 3) pełnomocnika Wykonawcy będącego osobą fizyczną;
- 4) członka/członków organu zarządzającego Wykonawcy, będącego osobą fizyczną;
- 5) osoby/osób skierowanych do przygotowania i przeprowadzenia postępowania o udzielenie zamówienia publicznego.

2. Zamawiający zgodnie z art. 13 ust. 1 i ust. 2 rozporządzenia Parlamentu Europejskiego i Rady (UE) 2016/679 z dnia 27 kwietnia 2016 r. w sprawie ochrony osób fizycznych w związku z przetwarzaniem danych osobowych i w sprawie swobodnego przepływu takich danych oraz uchylenia dyrektywy 95/46/WE (ogólne rozporządzenie o ochronie danych) (Dz. Urz. UE L 119 z 04.05.2016, str. 1), dalej „RODO”, informuje że:

- 1) administratorem danych osobowych Wykonawcy będzie Katolicki Uniwersytet Lubelski Jana Pawła II, Al. Racławickie 14, 20-950 Lublin;
 - 2) inspektorem ochrony danych w Katolickim Uniwersytecie Lubelskim Jana Pawła II jest Pani Aleksandra Pyka, nr tel.: 81 445 32 30, e-mail: iod@kul.pl;
 - 3) dane osobowe Wykonawcy przetwarzane będą na podstawie art. 6 ust. 1 lit. c RODO w celu związanym z postępowaniem o udzielenie zamówienia publicznego;
 - 4) odbiorcami danych osobowych Wykonawcy będą osoby lub podmioty, którym udostępniona zostanie dokumentacja postępowania w oparciu o art. 18 oraz art. 74 ustawy z dnia 11 września 2019 r. – Prawo zamówień publicznych (Dz. U. z 2022 r., poz. 1710 z późn. zm.), dalej „ustawa Pzp”;
 - 5) obowiązek podania danych osobowych, bezpośrednio dotyczących Wykonawcy jest wymogiem ustawowym określonym w przepisach ustawy Pzp, związanym z udziałem w postępowaniu o udzielenie zamówienia publicznego; konsekwencje niepodania określonych danych wynikają z ustawy Pzp;
 - 6) w odniesieniu do danych osobowych Wykonawcy decyzje nie będą podejmowane w sposób zautomatyzowany, stosownie do art. 22 RODO.
3. Wykonawca na podstawie art. 15 RODO posiada prawo dostępu do danych osobowych jego dotyczących.
4. Wykonawca na podstawie art. 16 RODO posiada prawo do sprostowania danych osobowych jego dotyczących. Zamawiający informuje jednocześnie, iż skorzystanie z prawa do sprostowania nie może skutkować zmianą wyniku postępowania o udzielenie zamówienia publicznego, ani zmianą postanowień umowy w zakresie niezgodnym z ustawą Pzp oraz nie może naruszać integralności protokołu i jego załączników.
5. Wykonawca na podstawie art. 18 RODO posiada prawo do żądania od administratora ograniczenia przetwarzania danych osobowych jego dotyczących, z zastrzeżeniem przypadków, o których mowa w art. 18 ust 2 RODO.

6. Wykonawca posiada prawo do wniesienia skargi do Prezesa Urzędu Ochrony Danych Osobowych, gdy uzna, że przetwarzanie danych osobowych jego dotyczących narusza przepisy RODO.
7. Wykonawcy nie przysługuje prawo do przenoszenia danych osobowych, o którym mowa w art. 20 RODO.
8. Wykonawcy na podstawie art. 21 RODO nie przysługuje nam prawo sprzeciwu, wobec przetwarzania danych osobowych, gdyż podstawą prawną przetwarzania Pani/Pana danych osobowych jest art. 6 ust. 1 lit. c RODO.
9. Wykonawca zobowiązany jest wypełnić obowiązki informacyjne przewidziane w art. 13 lub art. 14 RODO wobec osób fizycznych, od których dane osobowe bezpośrednio lub pośrednio pozyskał w celu ubiegania się o udzielenie zamówienia publicznego w niniejszym postępowaniu. Obowiązek ten dotyczy w szczególności:
 - 1) osoby fizycznej skierowanej do realizacji zamówienia;
 - 2) podwykonawcy/podmiotu trzeciego będącego osobą fizyczną;
 - 3) podwykonawcy/podmiotu trzeciego będącego osobą fizyczną prowadzącą jednoosobową działalność gospodarczą;
 - 4) pełnomocnika podwykonawcy/podmiotu trzeciego będącego osobą fizyczną;
 - 5) członka/członków organu zarządzającego podwykonawcy/podmiotu trzeciego będącego osobą fizyczną.

Rozdział XXIV: Integralną część SWZ stanowią następujące załączniki:

1. Opis przedmiotu zamówienia – Załącznik nr 1 do SWZ;
2. Wzór Formularza Ofertowego – Załącznik nr 2 do SWZ;
3. Rozbicie Cenowe Oferty – Załącznik nr 2.1 do SWZ;
4. Jednolity Europejski Dokument Zamówienia (ESPD) – Załącznik nr 3 do SWZ;
5. Wzór oświadczenia Wykonawcy o niepodleganiu wykluczeniu z postępowania na podstawie okoliczności określonych w art. 108 ust. 1 pkt. 5) ustawy Pzp- Załącznik nr 4 do SWZ;
6. Wzór oświadczenia o aktualności informacji zawartych w oświadczeniu, o którym mowa w art. 125 ust. 1 ustawy Pzp, w zakresie podstaw wykluczenia z postępowania – Załącznik nr 5 do SWZ;
7. Wzór wykazu wykonanych robót budowlanych - Załącznik nr 6 do SWZ;
8. Wzór wykazu osób skierowanych do realizacji zamówienia - Załącznik nr 7 do SWZ;
9. Wzór zobowiązania podmiotu udostępniającego zasoby – Załącznik nr 8 do SWZ;
10. Wzór oświadczenia Wykonawców wspólnie ubiegających się o zamówienie w zakresie art. 117 ust. 4 ustawy Pzp - Załącznik nr 9 do SWZ;
11. Projektowane postanowienia umowy w sprawie zamówienia publicznego, które zostaną wprowadzone do treści umowy - Załącznik nr 10 do SWZ;
12. Oświadczenie Wykonawcy/Wykonawcy wspólnie ubiegającego się o udzielenie zamówienia dotyczące przesłanek wykluczenia z art. 7 ust. 1 ustawy o szczególnych rozwiązaniach w zakresie przeciwdziałania wspieraniu agresji na Ukrainę oraz służących ochronie bezpieczeństwa narodowego (Dz. U. 2022 poz. 835) oraz 5k rozporządzenia Rady (UE) nr 833/2014 z dnia 31 lipca 2014 r. dotyczącego środków ograniczających w związku z działaniami Rosji destabilizującymi sytuację na Ukrainie (Dz. Urz. UE nr L 229 z 31.7.2014, str. 1) w brzmieniu nadanym rozporządzeniem Rady (UE) 2022/576 w sprawie zmiany rozporządzenia (UE) nr 833/2014 dotyczącego środków ograniczających w związku z działaniami Rosji destabilizującymi sytuację na Ukrainie (Dz. Urz. UE nr L 111 z 8.4.2022, str. 1) - Załącznik nr 11 do SWZ;
13. Oświadczenie podmiotu udostępniającego zasoby dotyczące przesłanek wykluczenia z art. 7 ust. 1 ustawy o szczególnych rozwiązaniach w zakresie przeciwdziałania wspieraniu agresji na Ukrainę oraz służących ochronie bezpieczeństwa narodowego (Dz. U. 2022 poz. 835) oraz 5k rozporządzenia Rady (UE) nr 833/2014 z dnia 31 lipca 2014 r. dotyczącego środków ograniczających w związku z działaniami Rosji de-

stabilizującymi sytuację na Ukrainie (Dz. Urz. UE nr L 229 z 31.7.2014, str. 1) w brzmieniu nadanym rozporządzeniem Rady (UE) 2022/576 w sprawie zmiany rozporządzenia (UE) nr 833/2014 dotyczącego środków ograniczających w związku z działaniami Rosji destabilizującymi sytuację na Ukrainie (Dz. Urz. UE nr L 111 z 8.4.2022, str. 1)- Załącznik nr 12 do SWZ;

14. Preferowany Harmonogram Realizacji- Załącznik nr 13 do SWZ.