



DZIENNIK URZĘDOWY

WOJEWÓDZTWA KUJAWSKO-POMORSKIEGO

Bydgoszcz, dnia 7 września 2022 r.

Poz. 4479

UCHWAŁA NR XLIX/36/2022 RADY GMINY SADKI

z dnia 31 sierpnia 2022 r.

w sprawie miejscowego planu zagospodarowania przestrzennego w części wsi Mrozowo, gmina Sadki

Na podstawie art. 18 ust. 2 pkt 5 ustawy z dnia 8 marca 1990 r. o samorządzie gminnym (Dz. U. z 2022 r. poz. 559 z późn. zm.) oraz art. 20 ust. 1 ustawy z dnia 27 marca 2003 r. o planowaniu i zagospodarowaniu przestrzennym (Dz. U. z 2022 r. poz. 503) uchwala się, co następuje:

Rozdział 1. Przepisy ogólne

§ 1. 1. Po stwierdzeniu, że plan miejscowy nie narusza ustaleń Studium uwarunkowań i kierunków zagospodarowania przestrzennego Gminy Sadki uchwalonego uchwałą nr X/56/2015 Rady Gminy Sadki z dnia 3 września 2015 r., uchwala się miejscowy plan zagospodarowania przestrzennego w części wsi Mrozowo, gmina Sadki, zwany dalej planem.

2. Załącznikami do uchwały są:

- 1) rysunek planu w skali 1:1000 stanowiący integralną część uchwały, jako załącznik nr 1 do uchwały;
- 2) rozstrzygnięcie o sposobie rozpatrzenia uwag do projektu planu, jako załącznik nr 2 do uchwały;
- 3) rozstrzygnięcie o sposobie realizacji zapisanych w planie inwestycji z zakresu infrastruktury technicznej, które należą do zadań własnych gminy oraz zasadach ich finansowania, jako załącznik nr 3 do uchwały;
- 4) dane przestrzenne GML tworzone dla miejscowego planu zagospodarowania przestrzennego, jako załącznik nr 4 do uchwały.

§ 2. 1. Uchwała ustanawia obowiązujące na terenach objętych planem przepisy prawa miejscowego dotyczące przeznaczenia i sposobu zagospodarowania poszczególnych terenów oraz określa konieczne dla osiągnięcia zamierzonych celów – nakazy i zakazy.

2. Przepisy prawne niniejszej uchwały nie mogą być stosowane wybiórczo oraz w oderwaniu od ustaleń rysunku stanowiącego załącznik do uchwały.

§ 3. W realizacji miejscowego planu, oprócz ustaleń zawartych w niniejszej uchwale, mają zastosowanie przepisy szczególne wraz z aktami wykonawczymi i odrębnymi.

§ 4. Teren wydzielony liniami rozgraniczającymi tereny o różnym przeznaczeniu lub różnych zasadach zagospodarowania określony jest symbolem, w którym litery oznaczają przeznaczenie terenu według oznaczeń legendy rysunku planu.

§ 5. Następujące oznaczenia graficzne, zawarte na rysunku planu, są obowiązującymi ustaleniami planu:

- 1) granica obszaru objętego planem;
- 2) linie rozgraniczające tereny o różnym przeznaczeniu lub różnych zasadach zagospodarowania;

- 3) nieprzekraczalne linie zabudowy;
- 4) granica strefy „B” ochrony konserwatorskiej;
- 5) oznaczenie obiektów ujętych w ewidencji zabytków;
- 6) symbole identyfikujące tereny o różnym przeznaczeniu lub różnych zasadach zagospodarowania.

Rozdział 2. Ogólne ustalenia planu

§ 6. 1. Ustalenia ogólne obowiązują dla terenów w granicach obszaru objętego planem, o ile ustalenia szczegółowe nie stanowią inaczej.

2. Przeznaczenie terenów:

- 1) w granicach obszaru objętego planem wyznacza się tereny:
 - a) zabudowy mieszkaniowej jednorodzinnej, o symbolu – **MN**,
 - b) zabudowy mieszkaniowej wielorodzinnej, o symbolu – **MW**,
 - c) zabudowy mieszkaniowej jednorodzinnej z dopuszczeniem zabudowy usługowej, o symbolu – **MN/U**,
 - d) zabudowy mieszkaniowej wielorodzinnej z dopuszczeniem zabudowy usługowej, o symbolu – **MW/U**,
 - e) sportu i rekreacji, o symbolu – **US**,
 - f) dróg wewnętrznych, o symbolu – **KDW**,
 - g) ciągu pieszojezdnego, o symbolu – **KX**;
- 2) dla nowej zabudowy obowiązuje zakaz lokalizacji funkcji i obiektów niezwiązanych z przeznaczeniem terenu i jego obsługą, z wyłączeniem inwestycji celu publicznego z zakresu łączności publicznej, zgodnych z przepisami odrębnymi.

3. Zasady ochrony i kształtowania ładu przestrzennego: wymagane sytuowanie nowych budynków zgodnie z nieprzekraczalnymi liniami zabudowy określonymi na rysunku planu.

4. Zasady ochrony środowiska, przyrody i krajobrazu: obowiązuje zagospodarowanie terenu prowadzące do utrzymania i ochrony wartości przyrodniczych i różnorodności form krajobrazowych, zgodnie z przepisami odrębnymi.

5. Zasady kształtowania krajobrazu: zgodnie z ustaleniami szczegółowymi.

6. Zasady ochrony dziedzictwa kulturowego i zabytków, w tym krajobrazów kulturowych, oraz dóbr kultury współczesnej:

- 1) na obszarze objętym planem, zgodnie z rysunkiem planu, znajduje się strefa „B” ochrony konserwatorskiej, obowiązują przepisy o ochronie zabytków i opiece nad zabytkami;
- 2) na obszarze planu, zgodnie z rysunkiem planu, znajdują się obiekty ujęte w ewidencji zabytków, obowiązują przepisy o ochronie zabytków i opiece nad zabytkami;
- 3) w przypadku natrafienia podczas robót ziemnych lub budowlanych na przedmiot, co do którego istnieje przypuszczenie, iż jest on zabytkiem należy zastosować się do przepisów o ochronie zabytków i opiece nad zabytkami.

7. Wymagania wynikające z potrzeb kształtowania przestrzeni publicznych: nie dotyczy.

8. Zasady kształtowania zabudowy oraz wskaźniki zagospodarowania terenów:

- 1) obowiązuje lokalizacja zabudowy zgodnie z zasadami określonymi w ustaleniach szczegółowych;
- 2) w przypadku przekroczenia przez istniejące budynki parametrów zawartych w ustaleniach szczegółowych dopuszcza się:
 - a) przebudowę, rozbudowę, nadbudowę i remonty istniejących budynków z zachowaniem kontynuacji dotychczasowej wysokości budynków z tolerancją wysokości do $\pm 15\%$,

- b) przebudowę, rozbudowę, nadbudowę i remonty istniejących budynków z zachowaniem kontynuacji dotychczasowych linii zabudowy,
 - c) dla przebudowy, rozbudowy, nadbudowy i remontów istniejących budynków dopuszcza się realizację połączeń dachowych z uwzględnieniem dotychczasowej kolorystyki, pokrycia dachu oraz kąta nachylenia połączeń dachowych z tolerancją do $\pm 10^\circ$,
 - d) dla przebudowy, rozbudowy, nadbudowy i remontów istniejących budynków dopuszcza się realizację inwestycji z uwzględnieniem dotychczasowych funkcji;
- 3) obowiązuje wydzielenie minimum 1 miejsca do parkowania na mieszkanie i minimum 1 miejsca do parkowania na 100 m² powierzchni usługowej;
 - 4) w ramach projektowanych miejsc do parkowania obowiązuje zapewnienie miejsc parkingowych przeznaczonych na parkowanie pojazdów zaopatrzonych w kartę parkingową zgodnie z przepisami odrębnymi;
 - 5) wskaźniki zagospodarowania terenów – określone w ustaleniach szczegółowych.

9. Granice i sposoby zagospodarowania terenów lub obiektów podlegających ochronie, ustalonych na podstawie odrębnych przepisów, terenów górniczych, a także obszarów szczególnego zagrożenia powodzią, obszarów osuwania się mas ziemnych, krajobrazów priorytetowych określonych w audycie krajobrazowym oraz w planach zagospodarowania przestrzennego województwa: na obszarze objętym planem nie występują tereny podlegające ochronie.

10. Szczegółowe zasady i warunki scalania i podziału nieruchomości: nie ustala się.

11. Szczegółne warunki zagospodarowania terenów oraz ograniczenia w ich użytkowaniu, w tym zakaz zabudowy: odległość posadowienia obiektów budowlanych od istniejącej infrastruktury technicznej zgodnie z przepisami odrębnymi.

12. Zasady modernizacji, rozbudowy i budowy systemów komunikacji i infrastruktury technicznej:

- 1) obsługa komunikacyjna z istniejących i projektowanych dróg;
- 2) dopuszcza się budowę i przebudowę istniejącej sieci infrastruktury technicznej zgodnie z obowiązującymi przepisami odrębnymi;
- 3) zasady obsługi w zakresie zaopatrzenia w wodę: zaopatrzenie w wodę z gminnej sieci wodociągowej zgodnie z przepisami odrębnymi;
- 4) zasady obsługi w zakresie kanalizacji sanitarnej: odprowadzanie ścieków sanitarnych do zbiorczej sieci kanalizacji sanitarnej zgodnie z przepisami odrębnymi;
- 5) odprowadzanie wód opadowych:
 - a) z terenów komunikacji odprowadzanie wód opadowych do kanalizacji deszczowej,
 - b) do czasu zrealizowania kanalizacji deszczowej dopuszcza się odprowadzanie wód opadowych z terenów komunikacji na grunt zgodnie z przepisami odrębnymi,
 - c) z pozostałych terenów odprowadzanie wód opadowych na grunt;
- 6) zasady obsługi w zakresie zaopatrzenia w gaz: zgodnie z przepisami odrębnymi;
- 7) zasady obsługi w zakresie zaopatrzenia w energię cieplną: należy zachować normatywne wartości emisji zanieczyszczeń do powietrza, określone w przepisach odrębnych;
- 8) zasady obsługi w zakresie zaopatrzenia w energię elektryczną: zgodnie z przepisami odrębnymi;
- 9) zasady obsługi w zakresie telekomunikacji: zgodnie z przepisami odrębnymi;
- 10) zasady obsługi w zakresie odpadów komunalnych: gromadzenie odpadów w zamykanych, przenośnych pojemnikach - wywóz odpadów z pojemników w sposób zorganizowany zgodnie z przepisami odrębnymi.

13. Sposób i termin tymczasowego zagospodarowania, urządzania i użytkowania terenów: do czasu realizacji ustaleń planu dopuszcza się użytkowanie terenu na dotychczas obowiązujących zasadach.

14. Wysokości stawek procentowych służących naliczeniu opłaty z tytułu wzrostu wartości nieruchomości: na terenach przeznaczonych do realizacji celów niepublicznych – 30%.

Rozdział 3.

Ustalenia szczegółowe - zasady zagospodarowania obowiązujące na terenach objętych planem

§ 7. Tereny oznaczone symbolami **1US** i **8US** przeznacza się na cel sportu i rekreacji; obowiązują następujące ustalenia:

- 1) maksymalna wysokość zabudowy do dwóch kondygnacji nadziemnych oraz 10,0 m;
- 2) dachy budynków o kącie nachylenia połaci dachowych od 1,5° do 45°;
- 3) dopuszcza się podpiwniczenie budynków z uwzględnieniem okresowego wysokiego poziomu wód gruntowych;
- 4) dopuszcza się realizację infrastruktury technicznej związanej z funkcją terenu;
- 5) minimum 50% powierzchni działki budowlanej lub terenu należy pozostawić w formie biologicznie czynnej;
- 6) powierzchnia zabudowy do 50% powierzchni działki lub terenu;
- 7) intensywności zabudowy od 0,1 do 1,0.

§ 8. Tereny oznaczone symbolami **2MN/U**, **5MN/U** i **11MN/U** przeznacza się na cel zabudowy mieszkaniowej jednorodzinnej z dopuszczeniem zabudowy usługowej; obowiązują następujące ustalenia:

- 1) maksymalna wysokość zabudowy mieszkaniowej jednorodzinnej do dwóch kondygnacji nadziemnych oraz 10,0 m;
- 2) dachy budynków mieszkaniowych jednorodzinnych o kącie nachylenia połaci dachowych od 1,5° do 45°;
- 3) maksymalna wysokość zabudowy usługowej do dwóch kondygnacji nadziemnych oraz 10,0 m;
- 4) dachy budynków usługowych o kącie nachylenia połaci dachowych od 1,5° do 45°;
- 5) dopuszcza się wydzielenie funkcji usługowej w budynkach mieszkalnych tak by strefa uciążliwości usług nie wpływała na funkcję mieszkaniową z wyłączeniem inwestycji celu publicznego z zakresu łączności publicznej, zgodnych z przepisami odrębnymi;
- 6) powierzchnia funkcji usługowej w projektowanym budynku mieszkalnym nie może przekraczać 40% powierzchni całkowitej;
- 7) dopuszcza się budowę wolnostojących garaży, z ewentualnym wydzieleniem pomieszczeń gospodarczych, maksymalna wysokość budynków 5,0 m;
- 8) dachy budynków garażowych, garażowo – gospodarczych o kącie nachylenia połaci dachowych od 1,5° do 45°;
- 9) dopuszcza się podpiwniczenie budynków z uwzględnieniem okresowego wysokiego poziomu wód gruntowych;
- 10) uciążliwość prowadzonej działalności nie może wykraczać poza granice działki i nie może negatywnie wpływać na środowisko, w tym na grunt, wody podziemne i powierzchniowe, z wyłączeniem inwestycji celu publicznego z zakresu łączności publicznej, zgodnych z przepisami odrębnymi;
- 11) dopuszcza się realizację infrastruktury technicznej związanej z funkcją terenu;
- 12) minimum 50% powierzchni działki budowlanej lub terenu należy pozostawić w formie biologicznie czynnej;
- 13) powierzchnia zabudowy do 50% powierzchni działki lub terenu;
- 14) intensywności zabudowy od 0,1 do 1,0;
- 15) obowiązuje zakaz realizacji inwestycji mogących zawsze znacząco i mogących potencjalnie znacząco oddziaływać na środowisko, z wyłączeniem infrastruktury technicznej oraz inwestycji celu publicznego, w tym z zakresu łączności publicznej, zgodnych z przepisami odrębnymi.

§ 9. Tereny oznaczone symbolami **3MW**, **6MW**, **7MW** i **10MW** przeznacza się na cel zabudowy mieszkaniowej wielorodzinnej; obowiązują następujące ustalenia:

- 1) maksymalna wysokość zabudowy mieszkaniowej wielorodzinnej do trzech kondygnacji nadziemnych oraz 12,0 m;
- 2) dachy budynków mieszkaniowych wielorodzinnych o kącie nachylenia połaci dachowych od 1,5° do 45°;
- 3) dopuszcza się podpiwniczenie budynków z uwzględnieniem okresowego wysokiego poziomu wód gruntowych;
- 4) dopuszcza się realizację infrastruktury technicznej związanej z funkcją terenu;
- 5) minimum 50% powierzchni działki budowlanej lub terenu należy pozostawić w formie biologicznie czynnej;
- 6) powierzchnia zabudowy do 50% powierzchni działki lub terenu;
- 7) intensywności zabudowy od 0,1 do 1,5.

§ 10. Teren oznaczony symbolem **4MW/U** przeznacza się na cel zabudowy mieszkaniowej wielorodzinnej z dopuszczeniem zabudowy usługowej; obowiązują następujące ustalenia:

- 1) maksymalna wysokość zabudowy mieszkaniowej wielorodzinnej do trzech kondygnacji nadziemnych oraz 12,0 m;
- 2) dachy budynków mieszkaniowych wielorodzinnych o kącie nachylenia połaci dachowych od 1,5° do 45°;
- 3) maksymalna wysokość zabudowy usługowej do dwóch kondygnacji nadziemnych oraz 10,0 m;
- 4) dachy budynków usługowych o kącie nachylenia połaci dachowych od 1,5° do 45°;
- 5) dopuszcza się wydzielenie funkcji usługowej w budynkach mieszkalnych tak by strefa uciążliwości usług nie wpływała na funkcję mieszkaniową z wyłączeniem inwestycji celu publicznego z zakresu łączności publicznej, zgodnych z przepisami odrębnymi;
- 6) powierzchnia funkcji usługowej w projektowanym budynku mieszkalnym nie może przekraczać 40% powierzchni całkowitej;
- 7) dopuszcza się budowę wolnostojących garaży, z ewentualnym wydzieleniem pomieszczeń gospodarczych, maksymalna wysokość budynków 5,0 m;
- 8) dachy budynków garażowych, garażowo – gospodarczych o kącie nachylenia połaci dachowych od 1,5° do 45°;
- 9) dopuszcza się podpiwniczenie budynków z uwzględnieniem okresowego wysokiego poziomu wód gruntowych;
- 10) uciążliwość prowadzonej działalności nie może wykraczać poza granice działki i nie może negatywnie wpływać na środowisko, w tym na grunt, wody podziemne i powierzchniowe, z wyłączeniem inwestycji celu publicznego z zakresu łączności publicznej, zgodnych z przepisami odrębnymi;
- 11) dopuszcza się realizację infrastruktury technicznej związanej z funkcją terenu;
- 12) minimum 50% powierzchni działki budowlanej lub terenu należy pozostawić w formie biologicznie czynnej;
- 13) powierzchnia zabudowy do 50% powierzchni działki lub terenu;
- 14) intensywności zabudowy od 0,1 do 1,5;
- 15) obowiązuje zakaz realizacji inwestycji mogących zawsze znacząco i mogących potencjalnie znacząco oddziaływać na środowisko, z wyłączeniem infrastruktury technicznej oraz inwestycji celu publicznego, w tym z zakresu łączności publicznej, zgodnych z przepisami odrębnymi.

§ 11. Teren oznaczony symbolem **9MN** przeznacza się na cel zabudowy mieszkaniowej jednorodzinnej; obowiązują następujące ustalenia:

- 1) maksymalna wysokość zabudowy mieszkaniowej jednorodzinnej do dwóch kondygnacji nadziemnych oraz 10,0 m;

- 2) dachy budynków mieszkaniowych jednorodzinnych o kącie nachylenia połaci dachowych od 1,5° do 45°;
- 3) dopuszcza się podpiwniczenie budynków z uwzględnieniem okresowego wysokiego poziomu wód gruntowych;
- 4) dopuszcza się realizację infrastruktury technicznej związanej z funkcją terenu;
- 5) minimum 50% powierzchni działki budowlanej lub terenu należy pozostawić w formie biologicznie czynnej;
- 6) powierzchnia zabudowy do 50% powierzchni działki lub terenu;
- 7) intensywności zabudowy od 0,1 do 1,5.

§ 12. Tereny oznaczone symbolami **KDW1**, **KDW2** i **KDW3** przeznacza się na cel drogi wewnętrznej; obowiązują następujące ustalenia:

- 1) dopuszcza się lokalizację obiektów budowlanych i urządzeń technicznych związanych z prowadzeniem, zabezpieczeniem i obsługą ruchu, a także urządzeń związanych z potrzebami zarządzania ruchem;
- 2) dopuszcza się lokalizację urządzeń infrastruktury technicznej niezwiązanych z funkcją drogi;
- 3) parametry i wskaźniki kształtowania zagospodarowania terenu: szerokość w liniach rozgraniczających jak na rysunku planu.

§ 13. Teren oznaczony symbolem **KX** przeznacza się na cel ciągu pieszojezdnego; obowiązują następujące ustalenia:

- 1) dopuszcza się lokalizację urządzeń infrastruktury technicznej niezwiązanych z funkcją terenu;
- 2) parametry i wskaźniki kształtowania zagospodarowania terenu: szerokość w liniach rozgraniczających jak na rysunku planu.

Rozdział 4. Przepisy końcowe

§ 14. Wykonanie uchwały powierza się Wójtowi Gminy Sadki.

§ 15. Uchwała podlega publikacji na stronie internetowej gminy oraz w Dzienniku Urzędowym Województwa Kujawsko – Pomorskiego.

§ 16. W granicach objętych niniejszą uchwałą traci moc uchwała nr XXIV/74/2012 Rady Gminy Sadki z dnia 22 listopada 2012 r. w sprawie uchwalenia miejscowego planu zagospodarowania przestrzennego fragmentu terenu we wsi Mrozowo.

§ 17. Uchwała wchodzi w życie po upływie 14 dni od daty jej ogłoszenia w Dzienniku Urzędowym Województwa Kujawsko – Pomorskiego.

Przewodniczący Rady Gminy

Andrzej Niedbała

MIEJSCOWY PLAN ZAGOSPODAROWANIA PRZESTRZENNEGO W CZĘŚCI WSI MROZOWO, GMINA SADKI

SKALA 1 : 1000

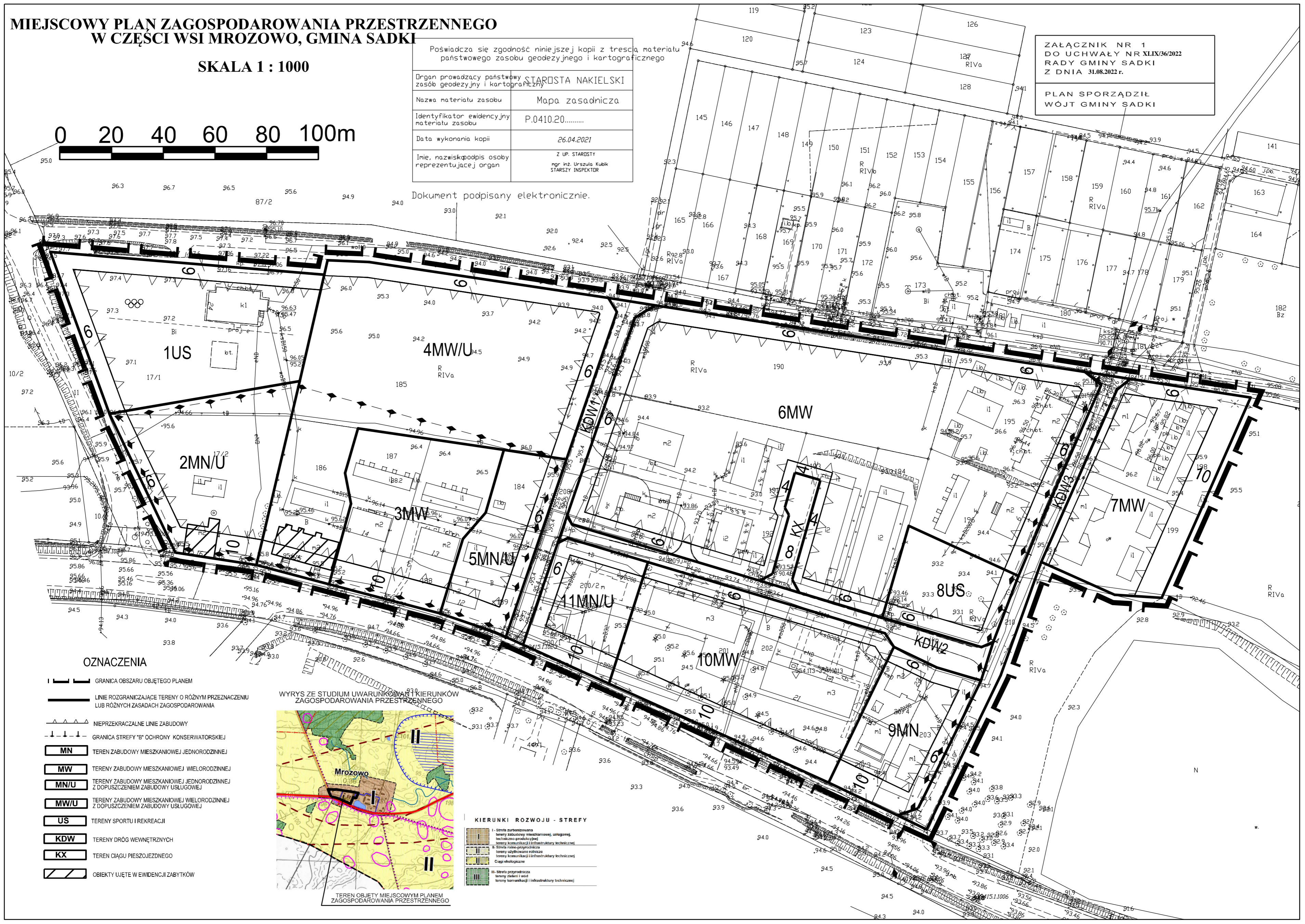


Poświadczam zgodność niniejszej kopii z treścią materiału państwowego zasobu geodezyjnego i kartograficznego	
Organ prowadzący państwowy zasób geodezyjny i kartograficzny	STAROSTA NAKIELSKI
Nazwa materiału zasobu	Mapa zasadnicza
Identyfikator ewidencyjny materiału zasobu	P.0410.20.....
Data wykonania kopii	26.04.2021
Imię, nazwisko i podpis osoby reprezentującej organ	Z UP. STARDYSTY mgr inż. Urszula Kubik STARSZY INSPEKTOR

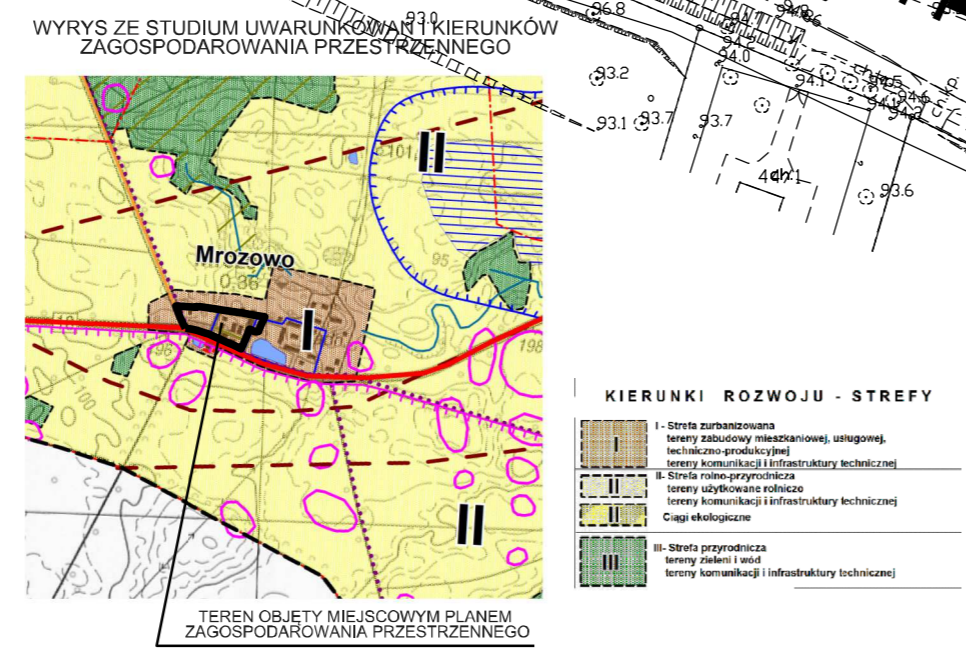
ZAŁĄCZNIK NR 1
DO UCHWAŁY NR XLIX/36/2022
RADY GMINY SADKI
Z DNIA 31.08.2022 r.

PLAN SPORZĄDZIŁ
WÓJT GMINY SADKI

Dokument podpisany elektronicznie.



- OZNACZENIA**
- GRANICA OBSZARU OBJĘTEGO PLANEM
 - LINIE ROZGRANICZAJĄCE TERENY O RÓŻNYM PRZEZNACZENIU LUB RÓŻNYCH ZASADACH ZAGOSPODAROWANIA
 - NIEPRZEKRACZALNE LINIE ZABUDOWY
 - GRANICA STREFY "B" OCHRONY KONSERWATORSKIEJ
 - TEREN ZABUDOWY MIESZKANIOWEJ JEDNORODZINNEJ
 - TERENY ZABUDOWY MIESZKANIOWEJ WIELORODZINNEJ
 - TERENY ZABUDOWY MIESZKANIOWEJ JEDNORODZINNEJ Z DOPUSZCZENIEM ZABUDOWY USŁUGOWEJ
 - TERENY ZABUDOWY MIESZKANIOWEJ WIELORODZINNEJ Z DOPUSZCZENIEM ZABUDOWY USŁUGOWEJ
 - TERENY SPORTU I REKREACJI
 - TERENY DRÓG WEWNĘTRZNYCH
 - TEREN CIĄGU PIESZOJEZDNEGO
 - OBIEKTY UJĘTE W EWIDENCJI ZABYTKÓW



Załącznik Nr 2 do uchwały Nr XLIX/36/2022

Rady Gminy Sadki

z dnia 31 sierpnia 2022 r.

**ROZSTRZYGNIĘCIE O SPOSOBIE ROZPATRZENIA UWAG DO PROJEKTU
MIEJSCOWEGO PLANU ZAGOSPODAROWANIA PRZESTRZENNEGO
W CZĘŚCI WSI MROZOWO, GMINA SADKI**

Na podstawie art. 17 pkt 14 oraz art. 20 ust. 1 ustawy z dnia 27 marca 2003 r. o planowaniu i zagospodarowaniu przestrzennym (Dz. U. z 2022 r. poz. 503) przedkłada się Radzie Gminy Sadki listę nieuwzględnionych uwag umieszczonych w poniższym wykazie.

Lp.	Treść uwag	Ustalenia projektu planu dla nieruchomości, której dotyczy uwaga	Uzasadnienie nieuwzględnienia uwagi	Data wpływu uwagi
Brak nieuwzględnionych uwag do projektu przedmiotowego planu				

Załącznik Nr 3 do uchwały Nr XLIX/36/2022

Rady Gminy Sadki

z dnia 31 sierpnia 2022 r.

Na podstawie art. 20 ust. 1 ustawy z dnia 27 marca 2003 r. o planowaniu i zagospodarowaniu przestrzennym (Dz. U. z 2022 r. poz. 503) Rada Gminy Sadki określa następujący sposób realizacji i zasady finansowania inwestycji z zakresu infrastruktury technicznej, które zgodnie z ustawą z dnia 8 marca 1990 r. o samorządzie gminnym (Dz. U. z 2022 r. poz. 559 z późn. zm.) należą do zadań własnych gminy i służą zaspokajaniu zbiorowych potrzeb mieszkańców.

1. Inwestycje z zakresu infrastruktury technicznej przewidziane do realizacji na podstawie planu stanowią: sieci i urządzenia wodno – kanalizacyjne; utrzymanie istniejących i projektowanych sieci wodno – kanalizacyjnych wraz z budową infrastruktury technicznej niezbędnej do wykonania projektowanych przyłączy w przypadku realizacji projektowanych inwestycji budowlanych,

2. Sposób realizacji inwestycji:

- 1) realizacja inwestycji z zakresu infrastruktury technicznej, które należą do zadań własnych gminy, zapisanych w miejscowym planie zagospodarowania przestrzennego w części wsi Mrozowo, gmina Sadki, odbywać się będzie zgodnie z założeniami określonymi w studium uwarunkowań i kierunków zagospodarowania przestrzennego Gminy Sadki;
- 2) realizacja inwestycji z zakresu infrastruktury technicznej przebiegać będzie zgodnie z obowiązującymi przepisami i normami, w tym zakresie m. in. z ustawą z dnia 11 września 2019 r. Prawo zamówień publicznych (Dz. U. z 2021 r. poz. 1129 z późn. zm.), ustawą z dnia 7 lipca 1994 r. Prawo budowlane (Dz. U. z 2021 r. poz. 2351 z późn. zm.), ustawą z dnia 21 marca 1985 r. o drogach publicznych (Dz. U. z 2021 r. poz. 1376 z późn. zm.), ustawą z dnia 27 kwietnia 2001 r. Prawo ochrony środowiska (Dz. U. z 2021 r. poz. 1973 z późn. zm.). Inwestycje w zakresie przesyłania i dystrybucji paliw i energii elektrycznej realizowane będą w sposób określony w art. 7 ustawy z dnia 10 kwietnia 1997 r. Prawo energetyczne (Dz. U. z 2022 r. poz. 1634); sposób realizacji inwestycji wynikał będzie z wykorzystania możliwych do zastosowania rozwiązań techniczno – technologicznych gwarantujących wysoką jakość wykonania inwestycji, dopuszcza się etapową realizację inwestycji.

3. Zasady finansowania: inwestycje z zakresu budowy sieci wodociągowej i kanalizacji finansowane będą na podstawie art. 15 ust. 1 ustawy z dnia 7 czerwca 2001 r. o zbiorowym zaopatrzeniu w wodę i zbiorowym odprowadzeniu ścieków (Dz. U. z 2020 r. poz. 2028 z późn. zm.) ze środków budżetu gminy z dopuszczeniem porozumień finansowych zawartych z innymi podmiotami.

Załącznik Nr 4 do uchwały Nr XLIX/36/2022

Rady Gminy Sadki

z dnia 31 sierpnia 2022 r.

Zalacznik4.xml

Dane przestrzenne, o których mowa w art. 67a ust. 3 i 5 ustawy z dnia 27 marca 2003 r. o planowaniu i zagospodarowaniu przestrzennym (j.t. Dz.U. z 2020 r. poz. 293 z późn. zm.) ujawnione zostaną po kliknięciu w ikonę