



BIURO TECHNICZNE RZECZOZNAWSTWA I WYCENY

P.W. „MECHANIK” Józef Krzeszowiec

Stacja Kontroli Pojazdów

Rzecznawca samochodowy

nr ident. RS 000919

Biegły Sądowy nr Adm. 0151/79/03

Biegły Skarbowy Izby Skarbowej w Lublinie

NIP 563-112-45-99; Pesel 54012706458

22-174 Brzeźno

tel. 82 566 14 59; kom. 603 070 622, e-mail: krzeszowiec@gmail.com

OPERAT SZACUNKOWY

Wycena ruchomości – ustalanie stanu technicznego oraz określenie wartości rynkowej pojazdu w stanie uszkodzonym;
Rodzaj pojazdu: Samochód ciężarowy do 3.5t marki: Marka: VOLKSWAGEN Rok produkcji: 2008; Model: Crafter 35 TDi; MR`06 E4 3.5t; Nr rejestracyjny: LC32968
VIN:WV1ZZZ2EZ86038897.

Zamawiający:

Stacja Ratownictwa Medycznego w Chełmie – SP ZOZ
ul. Rejowiecka 128 22-100 Chełm

Prowadzący sprawę:

Pan Jarosław Szubert - kierownik ds. technicznych

Wartość brutto w poziomie cen – kwiecień 2022r.

Wynosi: 12400,00 PLN

(słownie: dwanaście tysięcy czterysta złotych)

w tym VAT (23,0%) 2318,70 PLN

BIURO TECHNICZNE RZECZOZNAWSTWA I WYCENY
Józef Krzeszowiec
P.W. „MECHANIK” Stacja Kontroli Pojazdów
Zakład Naprawy Urządzeń Dźwigowych
22-174 Brzeźno gmina Dorohusk NIP 563-112-45-99
tel. (082) 5661459; 5634393; 0603070622



Wykonawca:

mgr inż. Józef Krzeszowiec

Uprawnienia zawodowe Nr 9400 wg specjalizacji:

830 – Wycena maszyn, urządzeń i pojazdów

705 – Pojazdy samochodowe i ciągniki

319 – Maszyny i sprzęt rolniczy

wydane decyzją KKR SIMP

Uprawnienia zawodowe Nr RS 000919

wydane decyzją Ministerstwa Infrastruktury

zaświadczenie Nr 0001926

Biegły Sądowy Sądu Okręgowego w Lublinie

Biegły Skarbowy Izby Skarbowej w Lublinie

Chełm kwiecień 2022r.

**BIURO TECHNICZNE RZECZOZNAWSTWA I WYCENY**

P.W. „MECHANIK” Józef Krzeszowiec

Stacja Kontroli Pojazdów

Rzecznawca samochodowy

nr ident. RS 000919

Biegły Sądowy nr Adm. 0151/79/03

Biegły Skarbowy Izby Skarbowej w Lublinie

NIP 563-112-45-99; Pesel 54012706458

22-174 Brzeźno

tel. 82 566 14 59; kom. 603 070 622, e-mail: krzeszowiecj@gmail.com

Zestawienie obiektów przedstawionych do określenia wartości przez:

Zamawiający:

Stacja Ratownictwa Medycznego w Chełmie – SP ZOZ
ul. Rejowiecka 128 22-100 Chełm

Lp	Nazwa obiektu – dane charakterystyczne	Wartość
1	Wycena pojazdu – wycena ruchomości – ustalanie stanu technicznego oraz określenie wartości rynkowej pojazdu w stanie uszkodzonym; Rodzaj pojazdu: Samochód ciężarowy do 3.5t marki: Marka: VOLKSWAGEN Rok produkcji: 2008; Model: Crafter 35 TDi; MR`06 E4 3.5t; Nr rejestracyjny: LC32968; VIN: WV1ZZZ2EZ86038897.	12400,00 PLN
	Razem	12400,00 PLN

(słownie: dwanaście tysięcy czterysta złotych)

w tym VAT (23,0%) 2318,70 PLN



W załączeniu: - ocena techniczna i wycena wartości pojazdu
- dokumentacja fotograficzna
- strona tytułowa

Opinia numer: Kw-004/2022

z dnia: 2022/04/27

Wykonawca opinii : Rzecznik Samochodowy mgr inż. Józef Krzeszowiec

Zleceniodawca: Stacja Ratownictwa Medycznego w Chełmie SP ZOZ

Adres: Rejowiecka 128,, 22-100 Chełm

Zadanie: Określenie wartości rynkowej pojazdu przed szkodą oraz jego wartości w stanie uszkodzonym

DANE IDENTYFIKACYJNE POJAZDU

Dane: [D] IV-2022

Marka: VOLKSWAGEN

Rok produkcji: 2008

Model: Crafter 35 TDi MR`06 E4 3.5t

Wersja:

Nr rejestracyjny: LC32968

Rodzaj pojazdu: Samochód ciężarowy do 3.5t

VIN: WV1ZZZ2EZ86038897

Nr INFO-EKSPERT

040-04058

Okres eksploatacji pojazdu (08/05/15-22/04/27)

167 mies.

Opis rodzaju pojazdu

Samochód specjalny - sanitarny

Charakter wykorzystania

Karetka pogotowia

Kolor powłoki lakierowej, (rodzaj lakieru)

Biały UNI 1-warstwowy typu uni

Dop. masa całkow. / Ładowność

3500 kg / 760 kg

Rodzaj nadwozia

furgon z podwyższonym dachem 4 drzwiowy 2 osobowy

Rodzaj kabiny

krótka

Liczba osi / Rodzaj napędu / Skrzynia biegów

2 / tylny (4x2) / manualna

Rozstaw osi

4325 mm

Jednostka napędowa

z zapłonem samoczynnym

Pojemność / Moc silnika

2459 ccm / 120kW (163KM)

Doładowanie

Turbosp. z chłodn. powietrza

Liczba cylindrów / Układ cylindrów

5 / rzędowy

Norma spalin

E4

Długość / Szerokość / Wysokość

6940 mm / 1993 mm / 2705 mm

Wartość brutto pojazdu w stanie uszkodzonym określona na dzień wykonania opinii wynosi:

12400 PLN

w tym VAT (23,0%) 2318,70 PLN

ZAŁĄCZNIKI

- 1 Ocena techniczna
- 2 Wycena wartości - druk podstawowy
- 3 Arkusz wyliczenia wartości pojazdu uszkodzonego
- 4 Dokumentacja fotograficzna



OCENA TECHNICZNA nr: Kw-004/2022

z dnia: 2022/04/27

Wykonawca opinii : Rzeczoznawca Samochodowy mgr inż. Józef Krzeszowiec

Zleceniodawca: Stacja Ratownictwa Medycznego w Chełmie SP ZOZ

Adres: Rejowiecka 128,, 22-100 Chełm

Zadanie: Określenie wartości rynkowej pojazdu przed szkodą oraz jego wartości w stanie uszkodzonym

DANE IDENTYFIKACYJNE POJAZDU

Dane: [D] IV-2022

Marka: VOLKSWAGEN

Rok produkcji: 2008

Model: Crafter 35 TDi MR`06 E4 3.5t

Wersja:

Nr rejestracyjny: LC32968

Rodzaj pojazdu: Samochód ciężarowy do 3.5t

VIN: WV1ZZZ2EZ86038897

Nr INFO-EKSPERT

040-04058

Okres eksploatacji pojazdu (08/05/15-22/04/27)

167 mies.

Opis rodzaju pojazdu

Samochód specjalny - sanitarny

Charakter wykorzystania

Karetka pogotowia

Kolor powłoki lakirowej, (rodzaj lakieru)

Biały UNI 1-warstwowy typu uni

Rodzaj nadwozia

furgon z podwyższonym dachem 4 drzwiowy 2 osobowy

Liczba osi / Rodzaj napędu / Skrzynia biegów

2 / tylny (4x2) / manualna

Jednostka napędowa

z zapłonem samoczynnym

Pojemność / Moc silnika

2459 ccm / 120kW (163KM)

STAN TECHNICZNY POJAZDU

Pojazd badano w obecności przedstawiciela zleceniodawcy jako unieruchomiony.

Podczas oględzin pojazdu stwierdzono znaczne skorodowanie nadwozia, elementów stałych oraz ruchomych.

Nadwozie po kolizji drogowej - naprawa ekonomicznie nie uzasadniona.

Pojazd uderzony z przodu - uszkodzone nadwozie, całość nadwozia porysowana, punktowe wgniecenia.

Pokrywa przednia zdeformowana, pognięta.

Reflektor strona lewa-pobity, polamany, polamane uchwyty mocujące - brak.

Reflektor strona prawa-pobity, polamany, polamane uchwyty mocujące - brak.

Krata wlotu powietrza-zdeformowana, polamana.

Pas górny, belka podzderzakowa-wgniezione, odkształcone.

Zderzak przedni-polamany + czuniki parkowania + radary + spryskiwacze ksenonów.

Światła przeciwmgielne przednie strona lewa i prawa-pobite, polamane.

Belka zawieszenia przedniego-odkształcona.

Drażek stabilizatora-odkształcony.

Wahacze i drażki reakcyjne zawieszenia koła przedniego strona prawa-odkształcone.

Kondensator klimatyzacji-odkształcony, rozszczelniony.

Przewody klimatyzacji-odkształcone.

Chłodnica cieczy chłodzącej-odkształcona, rozszczelniona.

Chłodnica powietrza-odkształcona, rozszczelniona.

Chłodnica oleju zdeformowana.

Wentylatory chłodnicy szt.2-popekany - brak.

Blotnik przód strona lewa-odkształcony, głęboko porysowany do naprawy.
Blotnik przód strona prawa-odkształcony, głęboko porysowany do wymiany.
Krata wlotu powietrza połamana
Zawieszenie koła przedniego prawego - wahacz dolny przedni i tyny zdeformowane.
Piasta koła z łożyskami prawa strona do naprawy.
Zwrotnica koła prawa strona do naprawy.
Akumulator w stanie uszkodzonym nie odczytano licznika przebiegu .
Oslona dolna zderzaka przedniego i oslona dolna silnika kpl połamane.
Pozostale układy prawdopodobnie pracuja bez widocznych usterek.



OPINIA Nr: Kw-004/2022

z dnia: 2022/04/27

Wykonawca opinii : Rzecznawca Samochodowy mgr inż. Józef Krzeszowiec

Zleceniodawca: Stacja Ratownictwa Medycznego w Chełmie SP ZOZ

Adres: Rejowiecka 128,, 22-100 Chełm

Zadanie: Określenie wartości rynkowej pojazdu przed szkodą oraz jego wartości w stanie uszkodzonym

DANE IDENTYFIKACYJNE POJAZDU

Dane: [D] IV-2022

Marka: VOLKSWAGEN

Rok produkcji: 2008

Model: Crafter 35 TDi MR`06 E4 3.5t

Wersja:

Nr rejestracyjny: LC32968

Rodzaj pojazdu: Samochód ciężarowy do 3.5t

VIN: WV1ZZZ2EZ86038897

Nr INFO-EKSPERT	040-04058
Okres eksploatacji pojazdu (08/05/15-22/04/27)	167 mies.
Opis rodzaju pojazdu	Samochód specjalny - sanitarny
Charakter wykorzystania	Karetka pogotowia
Kolor powłoki lakierowej, (rodzaj lakieru)	Biały UNI 1-warstwowy typu uni
Dop. masa całkow. / Ładowność	3500 kg / 760 kg
Rodzaj nadwozia	furgon z podwyższonym dachem 4 drzwiowy 2 osobowy
Rodzaj kabiny	krótka
Liczba osi / Rodzaj napędu / Skrzynia biegów	2 / tylny (4x2) / manualna
Rozstaw osi	4325 mm
Jednostka napędowa	z zapłonem samoczynnym
Pojemność / Moc silnika	2459 ccm / 120kW (163KM)
Doładowanie	Turbosp. z chłodn. powietrza
Liczba cylindrów / Układ cylindrów	5 / rzędowy
Norma spalin	E4
Długość / Szerokość / Wysokość	6940 mm / 1993 mm / 2705 mm

WYPOSAŻENIE STANDARDOWE (2007.08-2008.07)

Lp.	Nazwa elementu wyposażenia	Lp.	Nazwa elementu wyposażenia
1	ABS - system zapobiegający blokowaniu kół	14	System dystrybucji siły hamowania elektroniczny EBV
2	Alternator 110 A	15	System elektronicznej kontroli toru jazdy ESP
3	Drzwi boczne prawe przesuwne	16	System hamowania awaryjnego BAS
4	Drzwi tylne dwuskrzydłowe pełne	17	System p/poślizgowy przy przyspieszaniu ASR
5	Filtr cząsteczek stałych	18	Szyby atermiczne
6	Fotel kierowcy z pełną regulacją	19	Szyby przednie regulowane elektrycznie
7	Immobilizer	20	Ścianka działowa wysoka bez okna
8	Listwy boczne	21	Światło dodatkowe STOP
9	Napinacze pasów bezpieczeństwa pirotechniczne	22	Uchwyty do mocowania ładunków
10	Opony 235/65 R16	23	Wskaźnik zużycia okładzin hamulcowych
11	Oświetlenie przestrzeni bagażowej	24	Wspomaganie układu kierowniczego
12	Pasy bezpieczeństwa bezwładnościowe trzypunktowe	25	Zamek centralny zdalnie sterowany
13	Poduszka powietrzna kierowcy	26	Zbiornik paliwa 75l
Lp.	Nazwa pakietu / elementu pakietu wyposażenia standardowego		
1	Przygotowanie do montażu radia z anteną i głośnikami Przygotowanie do montażu radia		

- Antena radiowa
Głośniki
2 Stabilizator tylny i wzmocniony przedni
Stabilizator osi tylnej

OPIS ZAMONTOWANEGO W POJEŹDZIE OGUMIENIA

Koło	Marka, typ	Bieżnik [mm]	Zużycie [%]
Przednie lewe:	MICHELIN 235/65 R16C 115/113R AGILIS 3 TL		50
Przednie prawe:	MICHELIN 235/65 R16C 115/113R AGILIS 3 TL		50
Tylne lewe:	MICHELIN 235/65 R16C 115/113R AGILIS 3 TL		100
Tylne prawe:	MICHELIN 235/65 R16C 115/113R AGILIS 3 TL		100

STAN TECHNICZNY POJAZDU

Pojazd badano w obecności przedstawiciela zleceńodawcy jako unieruchomiony.
Podczas oględzin pojazdu stwierdzono znaczne skorodowanie nadwozia, elementów stałych oraz ruchomych.
Nadwozie po kolizji drogowej - naprawa ekonomicznie nie uzasadniona.
Pojazd uderzony z przodu - uszkodzone nadwozie, całość nadwozia porysowana, punktowe wgniecenia.
Pokrywa przednia zdeformowana, pocięta.
Reflektor strona lewa-pobity, połamany, połamane uchwyty mocujące - brak.
Reflektor strona prawa-pobity, połamany, połamane uchwyty mocujące - brak.
Krata wlotu powietrza-zdeformowana, połamana.
Pas górny, belka podzderzakowa-wgniezione, odkształcone.
Zderzak przedni-połamany + czuniki parkowania + radary + spryskiwacze ksenonów.
Światła przeciwmgielne przednie strona lewa i prawa-pobite, połamane.
Belka zawieszenia przedniego-odkształcona.
Drażek stabilizatora-odkształcony.
Wahacze i drażki reakcyjne zawieszenia koła przedniego strona prawa-odkształcone.
Kondensator klimatyzacji-odkształcony, rozszczelniony.
Przewody klimatyzacji-odkształcone.
Chłodnica cieczy chłodzącej-odkształcona, rozszczelniona.
Chłodnica powietrza-odkształcona, rozszczelniona.
Chłodnica oleju zdeformowana.
Wentylatory chłodnicy szt.2-popekany - brak.
Blotnik przód strona lewa-odkształcony, głęboko porysowany do naprawy.
Blotnik przód strona prawa-odkształcony, głęboko porysowany do wymiany.
Krata wlotu powietrza połamana
Zawieszenie koła przedniego prawego - wahacz dolny przedni i tyny zdeformowane.
Piaśta koła z łożyskami prawa strona do naprawy.
Zwrotnica koła prawa strona do naprawy.
Akumulator w stanie uszkodzonym nie odczytano licznika przebiegu .
Oslona dolna zderzaka przedniego i osłona dolna silnika kpl połamane.
Pozostałe układy prawdopodobnie pracują bez widocznych usterek.

KOREKTY

WARTOŚĆ BAZOWA BRUTTO (167 mies.)	30 996 PLN
KOREKTA ZA OGUMIENIE	- 1 047 PLN
KOREKTY RÓŻNE	- 1 548 PLN
W tym:	[%] Wart. [PLN]
Stan utrzymania i dbałość o pojazd	-3,0 - 929

Korekta ze względu na liczbę właścicieli (2)

-2,0

- 619

Wartość rynkowa brutto wyżej zidentyfikowanego pojazdu, w stanie jak przed szkodą, określona na dzień wykonania opinii wynosi:

28400 PLN

(słownie: dwadzieścia osiem tysięcy czterysta złotych)

w tym VAT (23,0%) 5310,57 PLN

Wartość brutto pojazdu w stanie uszkodzonym określona na dzień wykonania opinii wynosi:

12400 PLN

(słownie: dwanaście tysięcy czterysta złotych)

w tym VAT (23,0%) 2318,70 PLN

Wartości określono na podstawie:

- notowań wartości rynkowych z bazy pojazdów "Komputerowego Systemu INFO-EKSPERT" na IV-2022 zaakceptowanych przez wykonawcę opinii,
- korekt mających wpływ na wartość pojazdu,
- analizy zbywalności pojazdu uszkodzonego.



ARKUSZ USTALENIA WARTOŚCI POJAZDU W STANIE USZKODZONYM

do opinii nr: Kw-004/2022

z dnia: 2022/04/27

Wykonawca opinii : Rzeczoznawca Samochodowy mgr inż. Józef Krzeszowiec

Zleceniodawca: Stacja Ratownictwa Medycznego w Chełmie SP ZOZ

Adres: Rejowiecka 128,, 22-100 Chełm

Zadanie: Określenie wartości rynkowej pojazdu przed szkodą oraz jego wartości w stanie uszkodzonym

DANE IDENTYFIKACYJNE POJAZDU

Dane: [D] IV-2022

Marka: VOLKSWAGEN

Rok produkcji: 2008

Model: Crafter 35 TDi MR'06 E4 3.5t

Wersja:

Nr rejestracyjny: LC32968

Rodzaj pojazdu: Samochód ciężarowy do 3.5t

Nr IE: 040-04058

Wartość pojazdu nieuszkodzonego (założony wiek pojazdu jak w dniu wyceny - 167 mies.) . 28 400 PLN

Współczynnik amortyzacji pojazdu 0,22

Współczynnik zbywalności pojazdu nowego 0,90

CZĘŚCI DO NAPRAWY

Lp.	Nazwa elementu	Lewy/Prawy
1 Nadwozie		
1	Drzwi boczne przednie	P
2	Wzmocnienie boczne	P
2 Wyposażenie		
3	Nagrzewnica wnętrza ze sterowaniem	
4	Osprzęt pokrywy przedniej	

CZĘŚCI DO WYMIANY

Lp.	Nazwa elementu	Lewy/Prawy
1 Nadwozie		
1	Pokrywa przednia	
2	Błotnik przedni	P
3	Pas przedni kpl.	
2 Wyposażenie		
4	Zderzak przedni kpl.	
5	Reflektor kpl.	LiP
6	Lampa kierunkowskazu przedniego	LiP
7	Krata wlotu powietrza kpl.	
8	Pas bezpieczeństwa przedni z napinaczem	LiP
3 Silnik z osprzętem		
9	Chłodnica i filtr oleju	
10	Filtr powietrza kpl. z przewodami	
11	Wentylator chłodnicy kpl.	
12	Chłodnica wody	
13	Chłodnica powietrza (silnik doładowany)	
8 Reszta		
14	Akumulator	

WYCENA ZESPOŁÓW POJAZDU

Lp.	Nazwa zespołu	Udział [%]	Zniszczenie [%]	Wart. poz. zesp. [PLN]
1	Nadwozie	27	7	7 131
2	Wyposażenie	24	11	6 066
3	Silnik z osprzętem	17	6	4 538
4	Układ napędowy	11	0	3 124
5	Zawieszenie przednie z układem kierowniczym	8	0	2 272

6 Zawieszenie tylne	4	0	1 136
7 Rama	6	0	1 704
8 Reszta	3	5	809
Bazowa wartość głównych zespołów pojazdu			26 780 PLN

WYLICZENIE WARTOŚCI POJAZDU W STANIE USZKODZONYM

Metoda zredukowanego kosztu naprawy w oparciu o szacunkowy koszt naprawy

Wartość pojazdu nieuszkodzonego przy założonym wieku			28 400 PLN
Koszt naprawy oszacowany na podstawie obrazu uszkodzeń		40 059 PLN	
Współczynnik redukcji kosztu części		0,30	
Współczynnik redukcji pozostałych składników naprawy		0,65	
Współczynnik zmiany kosztu naprawy		1,13	
Zredukowany koszt naprawy		16 008 PLN	12 392 PLN

Metoda stopnia uszkodzenia

Wartość pojazdu nieuszkodzonego przy założonym wieku			28 400 PLN
Stopień uszkodzenia		0,0570	26 780 PLN
Współczynnik stopnia uszkodzenia		0,81	21 691 PLN
Współczynnik uszkodzeń ukrytych		0,96	20 824 PLN
Współczynnik zbywalności		0,29	6 039 PLN

PODSUMOWANIE

Wartość pojazdu uszkodzonego określona: Metodą zredukowanego kosztu naprawy. **12 392 PLN**

Komentarz

Uwzględniając uszkodzenia pojazdu i dostępność stosunkowo tanich części na rynku wtórnym zastosowano współczynnik ekspercki dodatni. Do samochodów osobowych produkcji niemieckiej części są powszechnie dostępne na rynku wtórnym krajowym. Tak pozyskane części do naprawy powodują obniżenie kosztów naprawy a więc zasadne jest zastosowanie współczynnika eksperckiego dodatniego.

WARTOŚĆ RYNKOWA BRUTTO PO ZAOKRĄGLENIU		28 400 PLN
Zaokrąglona wartość pojazdu uszkodzonego		12 400 PLN
Różnica wartości pojazdu przed i po szkodzie		16 000 PLN
Współczynnik kosztu naprawy wzg. wartości rynkowej		1,41



DOKUMENTACJA FOTOGRAFICZNA

do opinii nr: Kw-004/2022

z dnia: 2022/04/27

DANE IDENTYFIKACYJNE POJAZDU

Dane: [D] IV-2022

Marka: VOLKSWAGEN

Rok produkcji: 2008

Model: Crafter 35 TDi MR'06 E4 3.5t

Wersja:

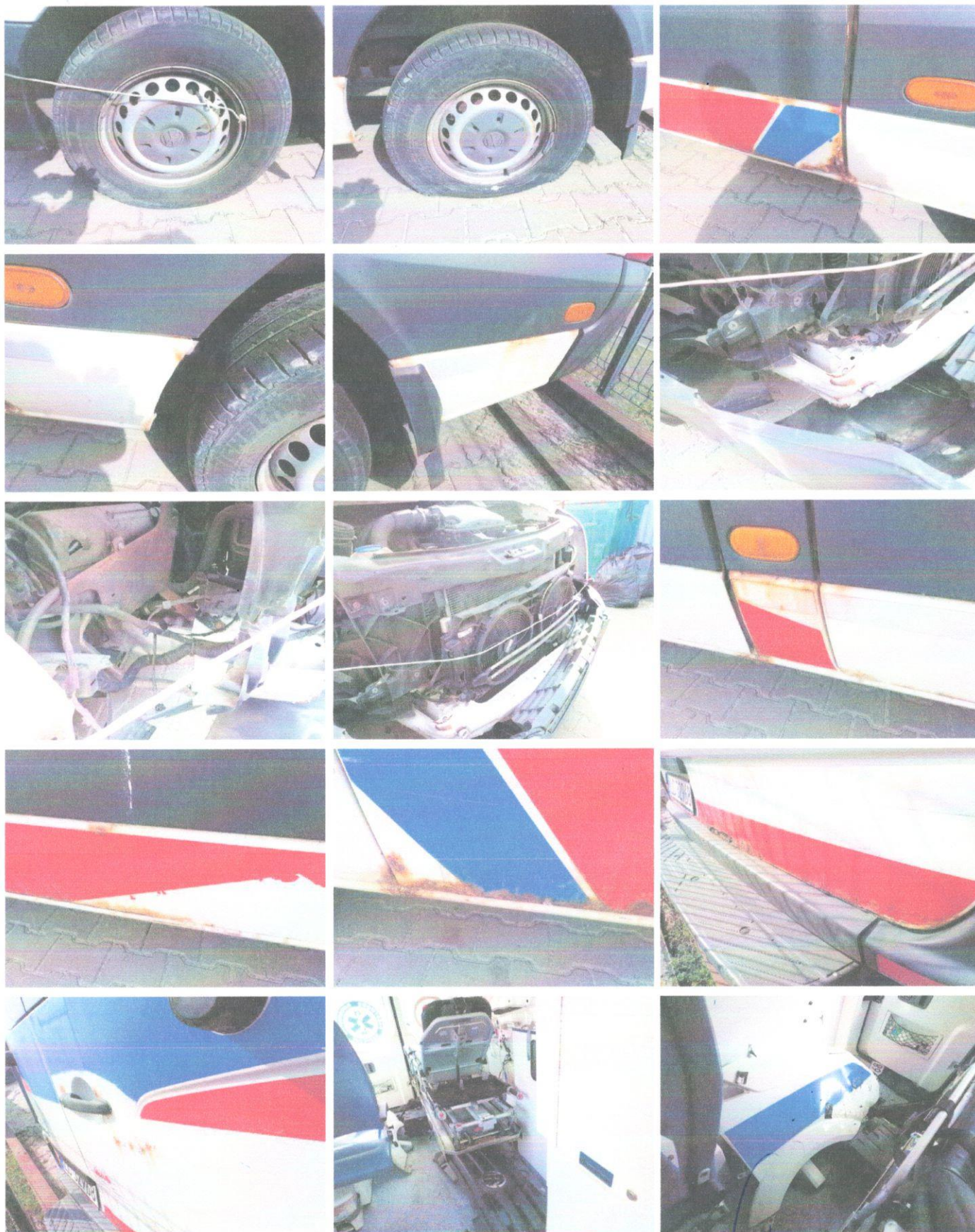
Nr rejestracyjny: LC32968

Rodzaj pojazdu: Samochód ciężarowy do 3.5t

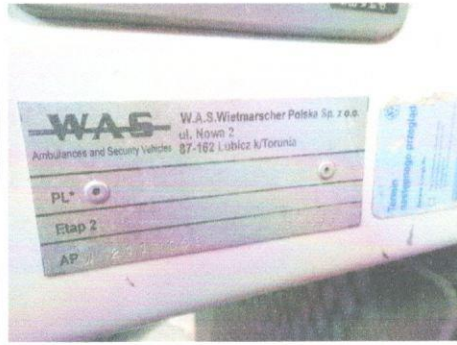
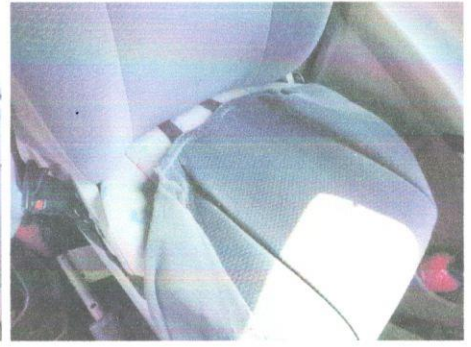


mgr inż. Józef Krzeszowiec
Rzeczoznawca samochodowy

RS 000919 nr identyfikacyjny
Certyfikat CCR PZM nr 174



**mgr inż. Józef Krzeszowiec**
Rzecznawca samochodowy
RS 000919 nr identyfikacji
listy Ministerstwa Infrastruktury
Certyfikat GOR PZM nr 174



mgr inż. Józef Krzeszowiec
Rzecznawca samochodowy
RS 000919 nr identyfikacyjny
listy Ministerstwa Infrastruktury
Certyfikat CCR PZM nr 114 V



AutoVIN®

wersja 21.07.01
©1997-2022 JAPA Software

Biuro Techniczne Rzeczoznawstwa i Wyceny
P.W. "Mechanik" Józef Krzeszowiec
Brzeźno 252B/11, 22-174 Brzeźno
tel.: 603 070 622, e-mail: krzeszowiecj@gmail.com
Kod licencji : GJJF-PNEN

Rozkodowanie pojazdu o numerze nadwozia WV1ZZZ2EZ86038897

DANE PRODUCENTA:

- NAZWA FABRYKI : VOLKSWAGENWERK AG
- ADRES : 38436 WOLFSBURG/HANNOVER
- KRAJ/REGION : NIEMCY / EUROPA

DANE POJAZDU:

- MARKA : VOLKSWAGEN
- MODEL, TYP : CRAFTER 2.5 TDI
- RODZAJ PALIWA : OLEJ NAPĘDOWY
- MIESIĄC PRODUKCJI : MARZEC
- ROK PRODUKCJI : 2008 / ROK MODELOWY WG NORMY ISO: 2008
- OKRES PRODUKCJI : 2006 - -->
- KOD PRODUCENTA :
- TYP NADWOZIA : NIE OKREŚLONO
- LOKALIZACJA FABRYKI : DUESSELDORF NIEMCY
- NUMER SERYJNY : 38897
- SKRZYNIA BIEGÓW :
- SILNIK, SYSTEM BEZP. I INNE :
- INNE INFORMACJE :
- UWAGI : DATĘ PRODUKCJI ROZKODOWANO NA PODSTAWIE NUMERU SERYJNEGO

Wydruk sporządzono : 30.04.2022 09:24

.....
wydruk sporządził





Katalog AutoVIN®

wersja 21.07.01
©1997-2022 JAPA Software

Biuro Techniczne Rzeczoznawstwa i Wyceny
P.W. "Mechanik" Józef Krzeszowiec
Brzeźno 252B/11, 22-174 Brzeźno
tel.: 603 070 622, e-mail: krzeszowiecj@gmail.com
Kod licencji : GJF-PNEN

2008

VOLKSWAGEN CRAFTER

Kod typu, modelu	2EKE2	Typ katalizatora	trójdrożny
Homologacja		Maksymalna moc silnika [kW]	120
Nr świadectwa homologacji		- przy obr/min	3500
Data homologacji		Długość pojazdu [m]	6,945
Typ silnika		Szerokość pojazdu [m]	1,993
Rodzaj silnika	silnik wysokoprężny	Wysokość pojazdu [m]	3,000
Rodzaj paliwa		Min. grubość tarczy hamulcowej [mm]	
Pojemność silnika [ccm]	2461	Max. wewn. średnica bębna hamulcowego [mm]	
Masa własna [kG]	2600	Max. nacisk osi przedniej - konstrukcyjny [kN]	16,17
Max ładowność - konstrukcyjna [kG]	0	Dop. nacisk osi przedniej - administracyjny [kN]	16,17
Dop. ładowność - administracyjna [kG]	900	Max. nacisk osi tylnej 1 - konstrukcyjny [kN]	22,05
Max masa całkowita - konstrukcyjna [kG]	3500	Dop. nacisk osi tylnej 1 - administracyjny [kN]	22,05
Dop. masa całkowita - administracyjna [kG]	3500	Max. nacisk osi tylnej 2 - konstrukcyjny [kN]	X
Liczba miejsc	3	Dop. nacisk osi tylnej 2 - administracyjny [kN]	X
Liczba miejsc do siedzenia	3	Max. nacisk osi tylnej 3 - konstrukcyjny [kN]	X
Liczba miejsc do stania	0	Dop. nacisk osi tylnej 3 - administracyjny [kN]	X
Liczba miejsc do leżenia	0	Rozmiar opon przednich	235/65R16C
Dop. masa całk. przyczepy bez hamulca [kG]	750	Rozmiar opon tylnych	235/65R16C
Dop. masa całk. przyczepy z hamulcem [kG]	2000	Nośność jednej opony [kG]	1215
Liczba osi	2	Ciśnienie ogumienia - przód [MPa]	
Liczba kół	4	Ciśnienie ogumienia - tył [MPa]	
Rozstaw osi skrajnych [m]	4,325	Rozstaw osi 1-2-3 [m]	X
Umiejscowienie silnika			
Typ zawieszenia przedniego			
Typ zawieszenia tylnego			
Lokalizacja tabliczki znamionowej			lewy stopień
Lokalizacja numeru nadwozia/podwozia			przegroda czołowa - pośrodku
Lokalizacja numeru silnika			nie dotyczy

© JAPA Software Łódź. Wszelkie prawa zastrzeżone. Kopiowanie, powielanie lub inne wykorzystywanie naruszające prawa autorskie - zabronione.

