

Część pierwsza postępowania.

Opis przedmiotu zamówienia.

1. Biurko prostokątne na 4 nogach, o wymiarach: szerokość: 1200 mm, głębokość 600 mm, wysokość 720-740mm.

- **Blat:** wykonany z płyty obustronnie laminowanej o klasie higieniczności E1, grubości 25-28 mm, oklejonej obrzeżem ABS grubości 2-3 mm, w kolorze blatu. Przelotka kablowa.
- **Panel dolny** szer. 1260 mm . wykonany z płyty obustronnie laminowanej o klasie higieniczności E1, grubości 18-25mm mm, oklejonej obrzeżem ABS grubości 2-3 mm, w kolorze blatu.
- **Stelaż** biurka metalowy, malowany proszkowo. Rama wykonana z profilu zamkniętego o przekroju zawartym w zakresie od 40x20 do 50x25 mm, mocowana fabrycznie do blatu na całym jego obrysie, w odległości 30-40 mm od krawędzi blatu. Rama nie spawana.
- **Podstawa:** 4 nogi metalowe, malowane proszkowo w kolorze analogicznie jak rama, wykonane z profili zamkniętych, o przekroju zawartym w zakresie 50-55 mm, z założeniem, że noga ma być kwadratowa. Nogi powinny posiadać stopki pozwalające na regulację poziomu nie mniejszą niż 15mm. Nogi powinny być montowane do ramy dzięki trójkątnym łącznikom metalowym, odlewanych, które umożliwiają łatwy montaż i demontaż biurka.
- **Kolorystyka:** płyta meblowa - do wyboru min. 12 kolorów z wzornika producenta. Dla podstawy – wymagana możliwość wyboru koloru min. białego, czarnego lub alu. Kolorystyka do wyboru przez Zamawiającego, przed podpisaniem umowy.

Wymagane dokumenty:

- Certyfikat / atest wytrzymałościowy wg normy EN 527-1, EN 527-2 lub równoważny.
- Atest higieniczny na cały mebel lub daną linię meblową (nie dopuszcza się na atestów na same składowe mebla).

2. Biurko prostokątne na 4 nogach typu A, o wymiarach: 1400x800 mm, wysokość zawarta w przedziale 740-760 mm

Budowa:

- Blat biurka wykonany z płyty obustronnie laminowanej o klasie higieniczności E1, grubości 25-28 mm, oklejonej obrzeżem ABS grubości 2-3 mm.
- Stelaż biurka składający się z dwóch mostów (4 nóg) połączonych ze sobą za pomocą dwóch belek metalowych. Elementy łączone na zasadzie „metal-metal”. Nie dopuszcza się 4 niezależnych nóg montowanych do belek.
- Każdy most wykonany z jednej belki, odpowiednio giętej i spawanej, wykonany z profilu prostokątnego o przekroju min. 50x40 mm. Most malowany proszkowo.
- Nogi (mosty) mają rozchodzić się na boki w kierunku podłoża tworząc kształt litery A. Wewnętrzny kąt między elementem poziomym a pionowym ma mieścić się w zakresie 95-100°
- Dwie belki, biegnące pod blatem, w odległości 180-200 mm od dłuższych krawędzi blatu każda. Belki łączone z blatem za pomocą tworzywowych łączników. Belki wykonane z profili prostokątnych o przekroju min. 30x40 mm, malowane proszkowo na kolor czarny.
- Belki z mostem skręcane, umożliwiające łatwy demontaż.
- Między blatem, a podstawą wymagany estetyczny dystans (prześwit) o wysokości 7-9 mm.
- Do każdej z nóg montowane stopki o średnicy Ø40-50mm pozwalające na regulację poziomu w zakresie min. +10 mm.
- W blacie wymagana jest możliwość wyboru przelotki na okablowanie. Przelotka o średnicy Ø70-90 mm. Umieszczenie ewentualnej przelotki do ustalenia z Zamawiającym, przed podpisaniem umowy.

- **Kolorystyka:** płyta meblowa - do wyboru min. 15 kolorów z wzornika producenta. Metalowe mosty – do wyboru min. 4 kolory w tym: czarny (RAL 9005), biały (RAL 9016), szary (RAL 7015) oraz alu (RAL 9006). Kolorystyka do wyboru przez Zamawiającego, na etapie podpisywania umowy.
- **Biurko powinno być wyposażone w panel frontowy o parametrach:**
- **Panel dolny, montowany do biurka o szerokości 1400mm.**
- Wymiary panelu: szerokość dopasowana do szerokości biurka (1400mm) nie mniejsza niż 1250mm, wysokość zawarta w zakresie 320-390 mm.
- Panel wykonany z płyty wiórowej laminowanej o klasie higieniczności E1, grubości 18-22mm, oklejony obrzeżem ABS w kolorze płyty.
- Dolna krawędź panelu ma zaczynać się na wysokości 300-400 mm

Wymagane dokumenty:

- Certyfikat / atest zgodności wg normy: PN-EN 527-1, PN-EN 527-2 lub równoważny.
- Atest higieniczny na cały mebel lub daną linię meblową (nie dopuszcza się na atestów na same składowe mebla)

3. Biurko prostokątne na 4 nogach typu A, o wymiarach: 1600x800 mm, wysokość zawarta w przedziale 740-760 mm

Budowa:

- Blat biurka wykonany z płyty obustronnie laminowanej o klasie higieniczności E1, grubości 25-28 mm, oklejonej obrzeżem ABS grubości 2-3 mm.
- Stelaż biurka składający się z dwóch mostów (4 nóg) połączonych ze sobą za pomocą dwóch belek metalowych. Elementy łączone na zasadzie „metal-metal”. Nie dopuszcza się 4 niezależnych nóg montowanych do belek.
- Każdy most wykonany z jednej belki, odpowiednio giętej i spawanej, wykonany z profilu prostokątnego o przekroju min. 50x40 mm. Most malowany proszkowo.
- Nogi (mosty) mają rozchodzić się na boki w kierunku podłoża tworząc kształt litery A. Wewnętrzny kąt między elementem poziomym a pionowym ma mieścić się w zakresie 95-100°
- Dwie belki, biegnące pod blatem, w odległości 180-200 mm od dłuższych krawędzi blatu każda. Belki łączone z blatem za pomocą tworzywowych łączników. Belki wykonane z profili prostokątnych o przekroju min. 30x40 mm, malowane proszkowo na kolor czarny.
- Belki z mostem skręcane, umożliwiające łatwy demontaż.
- Między blatem, a podstawą wymagany estetyczny dystans (prześwit) o wysokości 7-9 mm.
- Do każdej z nóg montowane stopki o średnicy Ø40-50mm pozwalające na regulację poziomu w zakresie min. +10 mm.
- W blacie wymagana jest możliwość wyboru przelotki na okablowanie. Przelotka o średnicy Ø70-90 mm. Umieszczenie ewentualnej przelotki do ustalenia z Zamawiającym, przed podpisaniem umowy.
- **Kolorystyka:** płyta meblowa - do wyboru min. 15 kolorów z wzornika producenta. Metalowe mosty – do wyboru min. 4 kolory w tym: czarny (RAL 9005), biały (RAL 9016), szary (RAL 7015) oraz koloru (RAL 9006). Kolorystyka do wyboru przez Zamawiającego, na etapie podpisywania umowy.
- **Biurko powinno być wyposażone w panel frontowy o parametrach:**
- **Panel dolny, montowany do biurka o szerokości 1600mm.**
- Wymiary panelu: szerokość dopasowana do szerokości biurka (1600mm) nie mniejsza niż 1450mm, wysokość zawarta w zakresie 320-390 mm.
- Panel wykonany z płyty wiórowej laminowanej o klasie higieniczności E1, grubości 18-22mm, oklejony obrzeżem ABS w kolorze płyty.
- Dolna krawędź panelu ma zaczynać się na wysokości 300-400 mm

Wymagane dokumenty:

- Certyfikat / atest zgodności wg normy: PN-EN 527-1, PN-EN 527-2 lub równoważny.
- Atest higieniczny na cały mebel lub daną linię meblową (nie dopuszcza się na atestów na same składowe mebla)

4. Dostawka prostokątna o wymiarach: szerokość: 600 mm głębokość: 600 mm, wysokość 720-740 mm.

- Blat: wykonany z płyty dwustronnie laminowanej klasy E1, grubości 25-28 mm, oklejonej obrzeżem ABS grubości 2-3 mm w kolorze blatu.
- Podstawa: 2 nogi metalowe, malowane proszkowo, wykonane z profili zamkniętych, o przekroju zawartym w zakresie 50-55 mm, z założeniem, że noga ma być kwadratowa. Nogi powinny posiadać stopki pozwalające na regulację poziomu nie mniejszą niż 15mm.
- Noga ma być wyposażona w górnej części w stalową, trójkątną płytkę, będącą integralną częścią nogi - za pośrednictwem której mają być montowane do blatu.
- Kolorystyka: płyta meblowa - do wyboru min. 12 kolorów z wzornika producenta. Podstawa malowana proszkowo na kolor biały, czarny lub alu Kolorystyka do wyboru przez Zamawiającego, przed podpisaniem umowy.

5. Panel recepcyjny frontowy do biurka o wymiarach wysokość 1150 - 1160 mm, wysokość panelu powyżej blatu biurka 410 - 420 mm, szerokość całkowita 1200 mm

- Panel wykonany z płyty obustronnie laminowanej o klasie higieniczności E1,
- Panel tapicerowany jednostronnie
- Nakładka tapicerowana od strony użytkownika
- Materiał – płyta laminowana grubości 18 mm



6 . Kanał kablowy pionowy i poziomy

- montaż do blatu
- pionowy, elastyczna sprężyna z tworzywa sztucznego
- poziomy, stal malowana proszkowo lub tworzywo sztuczne
- kolor do wyboru przez Zamawiającego czarny, transparentny, alu
- do integracji z biurkiem
- długość całkowita kanał kablowego pionowego max. 1300 mm
- element kompatybilny do zaofertowanych biurka.



7. Kontener mobilny o wymiarach: szerokość 430-450mm, głębokość 480mm, wysokość: 600-620 mm.

- Budowa: Kontener powinien być wykonany z płyty wiórowej obustronnie laminowanej o klasie higieniczności E1. Obrzeże ABS dobrane pod kolor płyty.
- Korpus, plecy, front oraz wieniec dolny wykonane z płyty grubości min. 18 mm, przy założeniu, że wszystkie elementy muszą być wykonane z tej samej grubości płyty. Wieniec górny wykonany z płyty grubości min. 25 mm. Plecy muszą być wpuszczane
- w nafrezowane boki kontenera.
- Kontener powinien posiadać 3 szuflady o wkładach plastikowych. Na froncie każdej szuflady powinien znajdować się metalowy uchwyt o rozstawie min. 120 mm, mocowany na 2 śrubach.
- Top górny powinien nachodzić na szuflady i być licowany z ich frontem, wieniec dolny kontenera powinien być zasłonięty frontem szuflady. Front szuflad powinien być montowany do szuflady za pomocą złącza ułatwiającego ewentualną regulację.

- Zamek centralny, z 2 kluczami łamanymi – montowany w froncie górnej szuflady.
- Prowadnice rolowe.
- Kontener wyposażony w 4 kółka fi max. 45mm, w tym przynajmniej 2 mają posiadać hamulec.
- Kontener klejony, montowany w fabryce producenta w celu zwiększenia wytrzymałości mebla.
- Kolorystyka: płyta meblowa - do wyboru min. 12 kolorów z wzornika producenta. Kolorystyka do wyboru przez Zamawiającego, przed podpisaniem umowy.

Wymagane dokumenty:

- Certyfikat wytrzymałościowy wg normy EN 14073-2 lub równoważny,
- Atest higieniczny na cały mebel lub daną linię meblową (nie dopuszcza się na atestów na same składowe mebla).

8 . Stolik niski na 4 nogach, o wymiarach zawartych w przedziale:

szerokość całkowita 540-570 mm

- głębokość całkowita 540-570 mm
- wysokość całkowita 450-500 mm
- grubość blatu 25-28 mm.
- Stolik z blatem wykonanym z płyty wiórowej obustronnie laminowanej.
- Blat musi posiadać zaokrąglone rogi.
- Blat oparty na konstrukcji wykonanej z rur stalowych lakierowanych proszkowo na kolor czarny o przekroju min. 20mm.
- Nogi zakończone stopkami.

9. Szafka typu sideboard z drzwiami przesuwными o wymiarach: szerokość 1400 mm, głębokość 400-460 mm, wysokość 620-720 mm,

- Wszystkie elementy wykonane z płyty wiórowej dwustronnie melaminowanej (MFC), grubość 18 mm z obrzeżem klejonym za wyjątkiem pleców – grubość 12 mm.
- Plecy zawsze w tym samym kolorze co korpus.
- Korpus z następującym podziałem wewnątrz: – przestrzeń podzielona pionową ścianą działową na dwie części, w jednej z nich znajdują się dwie półki z możliwością poziomowania, – przestrzeń z jedną półką z możliwością poziomowania.
- Drzwi: – 2 × drzwi przesuwne
- Każde drzwi wyposażone w metalowy uchwyt, zabezpieczony galwanicznie lub malowany proszkowo, minimalna długość uchwytu 112mm, mocowany na 2 śrubach.
- Podstawa: 4 nogi i belka wykonane z profilu stalowego o przekroju 30 × 40 mm. Metalowe elementy – do wyboru min. 4 kolory w tym: czarny (RAL 9005), biały (RAL 9016), szary (RAL 7015) oraz alu (RAL 9006). Kolorystyka do wyboru przez Zamawiającego, na etapie podpisywania umowy.

Wymagane dokumenty:

- Certyfikat / atest zgodności wg normy: EN 527-1, EN 527-2, EN 15372 lub równoważny.
- Atest higieniczny na cały mebel lub daną linię meblową (nie dopuszcza się na atestów na same składowe mebla).



10 . Szafa z drzwiami płytowymi uchylnymi o wymiarach: szerokość 1000 mm, głębokość 440-460 mm, wysokość 720-740 mm,

- **Budowa:** Szafa powinna być wykonana z płyty wiórowej obustronnie laminowanej o klasie higieniczności E1, obrzeże ABS dobrane pod kolor płyty.
- Korpus, front i top mają być wykonane z płyty grubości min. 18 mm, przy założeniu, że wszystkie elementy mają być wykonane z tej samej grubości płyty. Dla pleców, Zamawiający dopuszcza płytę grubości min. 12mm. Plecy muszą być wpuszczane w nafrezowane rowki na bokach i wieńcu. Top i korpus mają być ze sobą skręcone (nie klejone), umożliwiające wymianę każdego z elementów szafy.
- Półki wykonane z płyty grubości min. 18 mm z możliwością regulacji ułożenia w zakresie co najmniej +/- 64mm, wyposażone w system zapobiegający ich wypadnięciu lub wyszarpięciu, głębokość półki min. 340 mm, półka oklejona z każdej strony. Szafa musi posiadać min. 1 półkę.
- Wymagana możliwość ustawienia 2 rzędów segregatorów.
- Szafa ma być wyposażona w zawiasy z wbudowanym tłumikiem, aby zapewnić ich ciche zamykanie – min. 2 zawiasy na skrzydło drzwi.
- Jedne drzwi wyposażone w listwę przymykową.
- Każde drzwi wyposażone w metalowy uchwyt, zabezpieczony galwanicznie lub malowany proszkowo, minimalna długość uchwytu 112mm, mocowany na 2 śrubach.
- Zamek jednopunktowy z dwoma kluczami łamanymi.
- Szafa na stelażu stalowym, wykonanym z profilu o przekroju min. 40x20 mm, malowanym proszkowo. Stelaż wyposażony w metalowy regulator służący do poziomowania szafy od wewnątrz w zakresie min.15 mm.
- **Kolorystyka:** płyta meblowa - do wyboru min. 12 kolorów z wzornika producenta. Dla stelaża malowanego proszkowo – do wyboru min. 3 kolory z wzornika producenta. Kolorystyka do wyboru przez Zamawiającego, przed podpisaniem umowy.
- **Wymagane dodatkowe funkcje użytkowe:**
 - System klucza matki
 - Możliwość wymiany samej wkładki zamka

Wymagane dokumenty:

- Certyfikat wytrzymałościowy wg normy EN 14073-2 lub równoważny;
- Atest higieniczny na cały mebel lub daną linię meblową (nie dopuszcza się na atestów na same składowe mebla).

11. Szafa aktowa z drzwiami płytowymi uchylnymi o wymiarach: szerokość 800 mm, głębokość 440-460 mm, wysokość 1810-1890mm

- Budowa: Szafa powinna być wykonana z płyty wiórowej obustronnie laminowanej o klasie higieniczności E1, obrzeże ABS dobrane pod kolor płyty.
- Korpus, front i top mają być wykonane z płyty grubości min. 18 mm, przy założeniu, że wszystkie elementy mają być wykonane z tej samej grubości płyty. Dla pleców, Zamawiający dopuszcza płytę grubości 12-14mm. Plecy muszą być wpuszczane w nafrezowane rowki na bokach i wieńcu. Top i korpus mają być ze sobą skrócone (nie klejone), umożliwiające wymianę każdego z elementów szafy.
- Półki wykonane z płyty grubości min. 18 mm z możliwością regulacji ułożenia w zakresie co najmniej +/- 64mm, wyposażone w system zapobiegający ich wypadnięciu lub wyszarpięciu, głębokość półki min. 340 mm, półka oklejona z każdej strony. Szafa musi posiadać min. 4 półki.
- Wymagana możliwość ustawienia 5 rzędów segregatorów.
- Szafa ma być wyposażona w zawiasy z wbudowanym tłumikiem, aby zapewnić ich ciche zamykanie – min. 4 zawiasy na skrzydło drzwi
- Jedne drzwi wyposażone w listwę przymykową.
- Każde drzwi wyposażone w metalowy uchwyt, zabezpieczony galwanicznie lub malowany proszkowo, minimalna długość uchwytu 112mm, mocowany w pozycji poziomej na 2 śrubach.
- Zamek baskwilowy, min. dwupunktowy z dwoma kluczami łamanymi.
- Szafa na stelażu spawanym (nie dopuszcza się stelaża skręcanego): stalowym, malowanym proszkowo, wykonanym z profilu zamkniętego o przekroju min. 40x20 mm. Stelaż wyposażony w metalowy regulator służący do poziomowania szafy od wewnątrz w zakresie min.15 mm.
- Kolorystyka: płyta meblowa - do wyboru min. 12 kolorów z wzornika producenta. Kolorystyka do wyboru przez Zamawiającego, przed podpisaniem umowy.
- Wymagane dodatkowe funkcje użytkowe:
 - System klucza matki
 - Możliwość wymiany samej wkładki zamka.

Wymagane dokumenty:

- Certyfikat wytrzymałościowy wg normy EN 14073-2 lub równoważny;
- Atest higieniczny na cały mebel lub daną linię meblową (nie dopuszcza się na atestów na same składowe mebla).

12. Szafa aktowa z drzwiami płytowymi uchylnymi o wymiarach: szerokość 400 mm, głębokość 440-460 mm, wysokość 1150-1180 mm.

- Szafa powinna być wykonana z płyty wiórowej obustronnie laminowanej o klasie higieniczności E1, obrzeże ABS dobrane pod kolor płyty.
- Korpus, front mają być wykonane z płyty grubości min. 18 mm, przy założeniu, że wszystkie elementy mają być wykonane z tej samej grubości płyty. Wieniec górny wykonany z płyty grubości min. 25 mm, plecy z płyty grubości min. 12mm. Plecy muszą być wpuszczane w nafrezowane rowki na bokach i wieńcu. Top i korpus mają być ze sobą skrócone (nie klejone), umożliwiające wymianę każdego z elementów szafy.
- Półki wykonane z płyty grubości min. 18 mm z możliwością regulacji ułożenia w zakresie co najmniej +/- 32mm, wyposażone w system zapobiegający ich wypadnięciu lub wyszarpięciu, głębokość półki 340-360 mm, półka oklejona z każdej strony. Szafa musi posiadać min. 2 półki.
- Wymagana możliwość ustawienia 3 rzędów segregatorów.
- Szafa ma być wyposażona w zawiasy – min. 2 zawiasy na skrzydło drzwi posiadające kąt rozwarcia do 110st.
- Drzwi wyposażone w metalowy uchwyt, zabezpieczony galwanicznie lub malowany proszkowo, minimalna długość uchwytu 120mm, mocowany pionowo na 2 śrubach.
- Zamek punktowy z dwoma kluczami łamanymi.
- Szafa na cokole wykonanym z płyty meblowej o grubości min. 18 mm, o wysokości zawartej w przedziale 50-60 mm.

- Szafa wyposażona w metalowe stopki z możliwością regulacji poziomu od wewnątrz w zakresie minimum +15mm.
- Kolorystyka: płyta meblowa - do wyboru min. 12 kolorów z wzornika producenta. Kolorystyka do wyboru przez Zamawiającego, przed podpisaniem umowy.

Wymagane dokumenty:

- Certyfikat wytrzymałościowy wg normy EN 14073-2 lub równoważny,
- Atest higieniczny na cały mebel lub daną linię meblową (nie dopuszcza się na atestów na same składowe mebla).

13. Szafa aktowa z drzwiami płytowymi uchylnymi o wymiarach: szerokość 400 mm, głębokość 440-460 mm, wysokość 1890-1940 mm

- Szafa powinna być wykonana z płyty wiórowej obustronnie laminowanej o klasie higieniczności E1, obrzeże ABS dobrane pod kolor płyty.
- Korpus, front mają być wykonane z płyty grubości min. 18 mm, przy założeniu, że wszystkie elementy mają być wykonane z tej samej grubości płyty. Wieniec górny wykonany z płyty grubości min. 25 mm, plecy z płyty grubości min. 12mm. Plecy muszą być wpuszczane w nafrezowane rowki na bokach i wieńcu. Top i korpus mają być ze sobą skręcone (nie klejone), umożliwiające wymianę każdego z elementów szafy.
- Półki wykonane z płyty grubości min. 18 mm z możliwością regulacji ułożenia w zakresie co najmniej +/- 32mm, wyposażone w system zapobiegający ich wypadnięciu lub wyszarpięciu, głębokość półki 340-360 mm, półka oklejona z każdej strony. Szafa musi posiadać min. 4 półki.
- Wymagana możliwość ustawienia 5 rzędów segregatorów.
- Szafa ma być wyposażona w zawiasy – min. 2 zawiasy na skrzydło drzwi posiadające kąt rozwarcia do 110st.
- Drzwi wyposażone w metalowy uchwyt, zabezpieczony galwanicznie lub malowany proszkowo, minimalna długość uchwytu 120mm, mocowany pionowo na 2 śrubach.
- Zamek punktowy z dwoma kluczami łamanymi.
- Szafa na cokole wykonanym z płyty meblowej o grubości min. 18 mm, o wysokości zawartej w przedziale 50-60 mm.
- Szafa wyposażona w metalowe stopki z możliwością regulacji poziomu od wewnątrz w zakresie minimum +15mm.
- Kolorystyka: płyta meblowa - do wyboru min. 12 kolorów z wzornika producenta. Kolorystyka do wyboru przez Zamawiającego, przed podpisaniem umowy.

Wymagane dokumenty:

- Certyfikat wytrzymałościowy wg normy EN 14073-2 lub równoważny.
- Atest higieniczny na cały mebel lub daną linię meblową (nie dopuszcza się na atestów na same składowe mebla)

14. Szafa aktowa z drzwiami płytowymi uchylnymi o wymiarach: szerokość 800 mm, głębokość 440-460 mm, wysokość 1890-1940 mm

- Szafa powinna być wykonana z płyty wiórowej obustronnie laminowanej o klasie higieniczności E1, obrzeże ABS dobrane pod kolor płyty.
- Korpus, front mają być wykonane z płyty grubości min. 18 mm, przy założeniu, że wszystkie elementy mają być wykonane z tej samej grubości płyty. Wieniec górny wykonany z płyty grubości min. 25 mm, plecy z płyty grubości min. 12mm. Plecy muszą być wpuszczane w nafrezowane rowki na bokach i wieńcu. Top i korpus mają być ze sobą skręcone (nie klejone), umożliwiające wymianę każdego z elementów szafy.
- Półki wykonane z płyty grubości min. 18 mm z możliwością regulacji ułożenia w zakresie co najmniej +/- 32mm, wyposażone w system zapobiegający ich wypadnięciu lub wyszarpięciu, głębokość półki 340-360 mm, półka oklejona z każdej strony. Szafa musi posiadać min. 4 półki.
- Wymagana możliwość ustawienia 5 rzędów segregatorów.

- Szafa ma być wyposażona w zawiasy – min. 2 zawiasy na skrzydło drzwi posiadające kąt rozwarcia do 110st.
- Jedne drzwi wyposażone w listwę przymykową.
- Drzwi wyposażone w metalowy uchwyt, zabezpieczony galwanicznie lub malowany proszkowo, minimalna długość uchwytu 120mm, mocowany pionowo na 2 śrubach.
- Zamek punktowy z dwoma kluczami łamanymi.
- Szafa na cokole wykonanym z płyty meblowej o grubości min. 18 mm, o wysokości zawartej w przedziale 50-60 mm.
- Szafa wyposażona w metalowe stopki z możliwością regulacji poziomu od wewnątrz w zakresie minimum +15mm.
- Kolorystyka: płyta meblowa - do wyboru min. 12 kolorów z wzornika producenta. Kolorystyka do wyboru przez Zamawiającego, przed podpisaniem umowy.

Wymagane dokumenty:

- Certyfikat wytrzymałościowy wg normy EN 14073-2 lub równoważny,
- Atest higieniczny na cały mebel lub daną linię meblową (nie dopuszcza się na atestów na same składowe mebla)

15. Szafa combi z drzwiami płytowymi uchylnymi o wymiarach: szerokość 800 mm, głębokość 440-460 mm, wysokość 1890-1940 mm wg projektu.

- Szafa powinna być wykonana z płyty wiórowej obustronnie laminowanej o klasie higieniczności E1, obrzeże ABS dobrane pod kolor płyty.
- Korpus, front mają być wykonane z płyty grubości min. 18 mm, przy założeniu, że wszystkie elementy mają być wykonane z tej samej grubości płyty. Wieniec górny wykonany z płyty grubości min. 25 mm, plecy z płyty grubości min. 12mm. Plecy muszą być wpuszczane w nafrezowane rowki na bokach i wieńcu. Top i korpus mają być ze sobą skręcone (nie klejone), umożliwiające wymianę każdego z elementów szafy.
- Półki wykonane z płyty grubości min. 18 mm z możliwością regulacji ułożenia w zakresie co najmniej +/- 32mm, wyposażone w system zapobiegający ich wypadnięciu lub wyszarpnięciu, głębokość półki 340-360 mm, półka oklejona z każdej strony. Szafa musi posiadać 2 półki.
- Szafa ma być wyposażona w zawiasy – min. 2 zawiasy na skrzydło drzwi posiadające kąt rozwarcia do 110st.
- Jedne drzwi wyposażone w listwę przymykową.
- Drzwi wyposażone w metalowy uchwyt, zabezpieczony galwanicznie lub malowany proszkowo, minimalna długość uchwytu 120mm, mocowany pionowo na 2 śrubach.
- Zamek punktowy z dwoma kluczami łamanymi.
- Szafa na cokole wykonanym z płyty meblowej o grubości min. 18 mm, o wysokości zawartej w przedziale 50-60 mm.
- Szafa wyposażona w metalowe stopki z możliwością regulacji poziomu od wewnątrz w zakresie minimum +15mm.
- W szafie umieszczony blat postformingowy grubości 36-42 mm z zamontowaną umywalką ceramiczną i baterią umywalkową z osprzętem umożliwiającym jej podłączenie.
- Kolorystyka: płyta meblowa - do wyboru min. 12 kolorów z wzornika producenta. Kolorystyka do wyboru przez Zamawiającego, przed podpisaniem umowy.

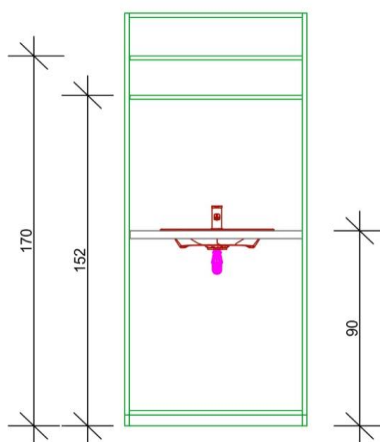


16 . Szafa z drzwiami przesuwными, o wymiarach szerokość 1400 – 1500 mm, wysokość w zakresie 2700 - 2800 mm, głębokość w zakresie 600 - 620 mm, wykonana z płyty wiórowej obustronnie laminowanej o klasie higieniczności E1, obrzeże ABS dobrane pod kolor płyty.

Tor podwójny

Układ jezdny dolny

Prowadzenie górne – wózek łożyskowy kulkowo



Prowadzenie dolne – wózek łożyskowy kulkowo

Drzwi wypełnione szkłem typu lacobel w ramie metalowej anodowanej na kolor aluminium

Blat i wieniec dolny wykonane z płyty laminowanej gr. 18 mm.

Boki i półki z płyty laminowanej gr. 18 mm.

Zamki ,szczotki przeciwkurzowe, odbojowe

Obrzeże 2mm ABS w kolorze płyty

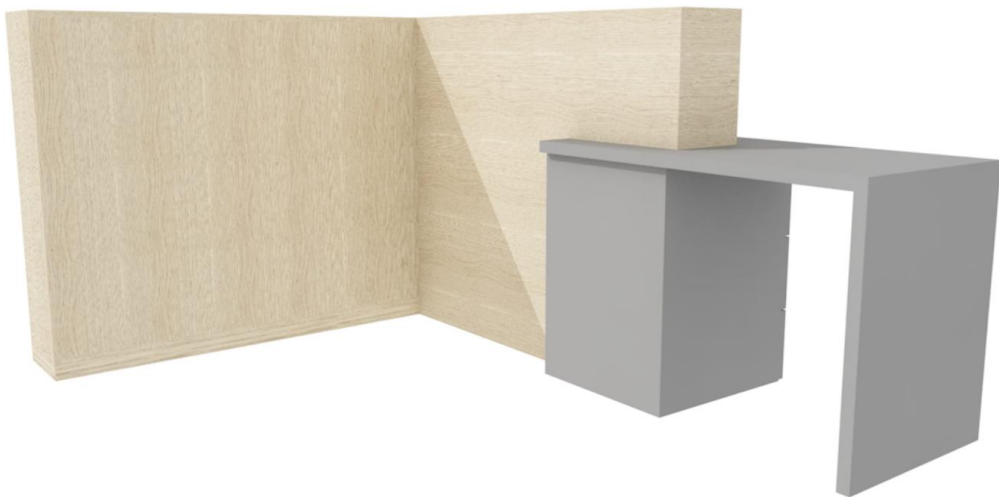
Plecy z płyty HDF 3 mm

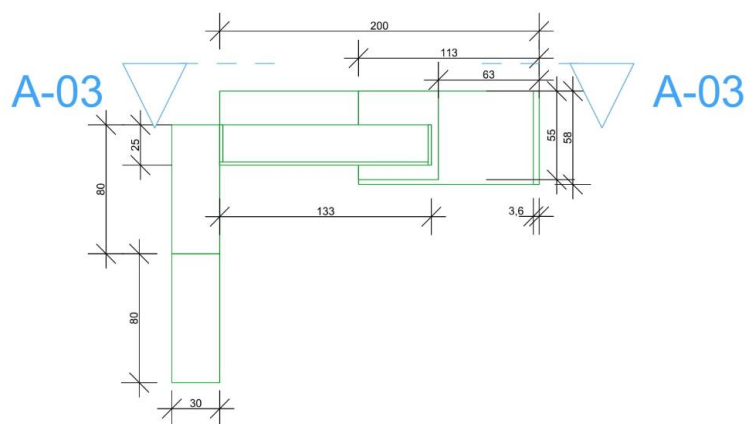
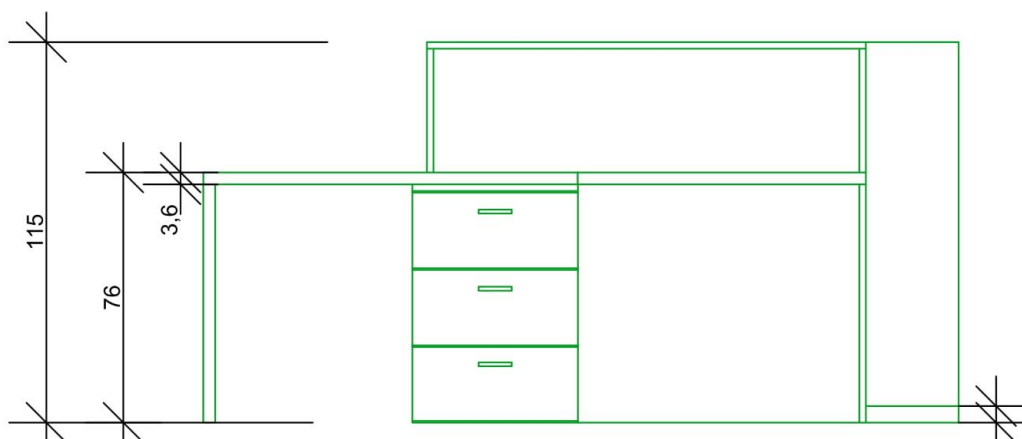
Szafa powinna posiadać drążek na ubrania oraz co najmniej jedną półkę w każdej przestrzeni.

Wszystkie użyte kleje i pozostałe materiały powinny posiadać Świadectwo Jakości Instytutu Technologii Drewna i Atest Higieniczności Państwowego Zakładu Higieny

17. Lada wg projektu

- Lada wykonana z płyty wiórowej obustronnie laminowanej o klasie higieniczności E1, obrzeże ABS dobrane pod kolor płyty.
- Elementy lady mają być wykonane z płyty grubości 18 mm, blat lady i noga podtrzymująca z płyty gr. 36 mm
- Szuflady wyposażone w metalowy uchwyt, zabezpieczony galwanicznie lub malowany proszkowo, minimalna długość uchwytu 120mm, mocowany poziomo na 2 śrubach.
- Regały na cokole wykonanym z płyty meblowej o grubości min. 18 mm, o wysokości zawartej w przedziale 50 mm.
- Regały wyposażone w metalowe stopki z możliwością regulacji poziomu od wewnątrz w zakresie minimum +15mm.
- Plecy regałów i lady wykonane z płyty meblowej gr. 12-18 mm
- **Kolorystyka:** płyta meblowa - do wyboru min. 12 kolorów z wzornika producenta. Kolorystyka do wyboru przez Zamawiającego, przed podpisaniem umowy.





Lada.pln; Wydział Inżynierii Środowiska Pok. 110A 110B

18. Szafa metalowa aktowa o wymiarach – wysokość - 1040 mm , szerokość - 1000, głębokość - 435mm

- Dopuszczalne obciążenie półki: 65 kg
- Szafa 2 OH, 2 poziomów na dokumenty A4
- Szafa wykonana z blachy stalowej gr. 0,7 mm

- Drzwi skrzydłowe ze schowanymi zawiasami.
- Uchwyt drzwiowy z zamkiem zabezpieczającym w 2 pkt.
- Szafa posiada jedną półkę
- Szafa przykryta jest blatem grubości - 36 - 40 mm
- Blat wykonany z płyty wiórowej obustronnie laminowanej o klasie higieniczności E1, obrzeże ABS dobrane pod kolor płyty.

Wymagane dokumenty:

- Certyfikat bezpieczeństwa B
- Atest higieniczny farby

19. Szafa metalowa aktowa o wymiarach – wysokość - 1040 mm , szerokość - 1200, głębokość - 435mm

- Dopuszczalne obciążenie półki: 65 kg
- Szafa 2 OH, 2 poziomów na dokumenty A4
- Szafa wykonana z blachy stalowej gr. 0,7 mm
- Drzwi skrzydłowe ze schowanymi zawiasami.
- Uchwyt drzwiowy z zamkiem zabezpieczającym w 2 pkt.
- Szafa posiada dwie półki przestawne co 25 mm
- Szafa przykryta jest blatem grubości - 36 - 40 mm
- Blat wykonany z płyty wiórowej obustronnie laminowanej o klasie higieniczności E1, obrzeże ABS dobrane pod kolor płyty.

Wymagane dokumenty:

- Certyfikat bezpieczeństwa B
- Atest higieniczny farby

20. Szafa metalowa aktowa o wymiarach – wysokość - 1990 mm , szerokość - 800, głębokość - 435mm

- Dopuszczalne obciążenie półki: 65 kg
- Szafa 5 OH, 5 poziomów na dokumenty A4
- Szafa wykonana z blachy stalowej gr. 0,7 mm
- Drzwi skrzydłowe ze schowanymi zawiasami.
- Uchwyt drzwiowy z zamkiem zabezpieczającym w 2 pkt.
- Szafa posiada cztery półki przestawne co 25 mm
- Szafa przykryta jest blatem grubości - 36 - 40 mm
- Blat wykonany z płyty wiórowej obustronnie laminowanej o klasie higieniczności E1, obrzeże ABS dobrane pod kolor płyty.

Wymagane dokumenty:

- Certyfikat bezpieczeństwa B
- Atest higieniczny farby

21 . Krzesło obrotowe na kółkach z podłokietnikami i zagłówkiem, o wymiarach zawartych w przedziałach:

- Szerokość siedziska: 460-480 mm
- Głębokość powierzchni siedziska: 500-520 mm
- Wysokość siedziska regulowana od poziomu 410-430 mm w zakresie min. +130 mm
- Szerokość oparcia: 430-450 mm
- Wysokość powierzchni oparcia: 530-550 mm

- Wysokość całkowita liczona do krańca oparcia przy położeniu siedziska w najniższym punkcie: 1000-1040 mm
- Wysokość powierzchni zagłówek: 140-160 mm
- Szerokość zagłówek: 240-260 mm
- Średnica pięcioramiennej podstawy: Ø700-720 mm

Budowa:

- Siedzisko, oparcie i zagłówek tapicerowane tkaniną.
- Szkielet siedziska wykonany ze sklejki bukowej, min. 7-warstwowej, grubości 10-12mm, pokrytej 2 warstwami pianki ciętej o gęstości 30-35kg/m³ i grubości 30-35mm oraz gęstości 40-45kg/m³ i grubości 10-15 mm.
- Szkielet oparcia wykonany z tworzywa sztucznego i obłożony pianką o gęstości 25-30kg/m³ i grubości 20-25mm z przodu oraz min. 5 mm z tyłu. Oparcie obustronnie tapicerowane, bez tworzywowej osłony z tyłu.
- Łącznik oparcia z siedziskiem w postaci „łapy”, połączony w 4 punktach w tylnej części oparcia.
- Szkielet zagłówek wykonany ze sklejki ma być pokryty podwójną warstwą pianki ciętej – każda o grubości min. 5mm – zagłówek ma być w całości tapicerowany.
- Zagłówek regulowany na wysokość w zakresie min. 60 mm oraz regulowany kąt wychylenia.
- Podłokietniki minimum z regulacją 2D: regulacja góra – dół w zakresie min. 100mm, regulacja rozstawu min. 40mm.
- Podłokietniki wykonane z czarnego poliamidu wzmocnionego włóknem szklanym. Nakładki z czarnego miękkiego tworzywa.
- Podstawa pięcioramienna, wykonana z czarnego poliamidu.
- Podnośnik gazowy z płynną regulacją wysokości, bez osłon.
- Mechanizm synchroniczny posiadający funkcje:
 - Odchylenie oparcia i siedziska w stosunku 2:1 (kąt odchylenia oparcia: 20-22° zsynchronizowany z siedziskiem: 10-11°).
 - Możliwość zablokowania oparcia w min. 5 pozycjach.
 - Regulacja siły oporu oparcia za pomocą korbki.
 - Zabezpieczenie przed uderzeniem oparcia w plecy użytkownika. po zwolnieniu blokady.
- Regulacja wysokości oparcia w zakresie min. 60 mm – niezależnie od regulacji wysokości siedziska..
 - Samohamowne kółka Ø60-65 mm przystosowane do miękkich powierzchni.
 - Kolorystyka: tkanina tapicerska – do wyboru min. 12 kolorów z wzornika producenta. Kolorystyka do wyboru przez Zamawiającego, przed podpisaniem umowy.

Krzesło tapicerowane tkaniną o parametrach nie gorszych niż:

- Skład: 100% poliester
- Gramatura: 240-260 g/m²
- Ścieralność: min. 150 000 cykli Martindala,

Wymagane dokumenty:

- Niepalność: wg EN 1021-1, EN 1021-2 lub równoważna.

Wymagane dokumenty:

- Certyfikat lub atest wytrzymałościowy zgodnie z EN 1335, EN 1022 lub równoważny.

22 . Krzesło obrotowe z podłokietnikami i oparciem siatkowym o wymiarach:

- Szerokość oparcia: 420-450 mm
- Wysokość tarczy oparcia: 500-530 mm
- Szerokość siedziska: 450-470 mm,
- Głębokość powierzchni siedziska: 400-420 mm + regulacja w zakresie min. 50 mm

- Wysokość siedziska w najniższym położeniu: 420 mm z regulacją w zakresie min. +130 mm
- Wysokość całkowita, liczona do krańca oparcia przy położeniu siedziska w najniższym punkcie: 970-1000 mm.
- Średnica podstawy: 680-720 mm

Krzesło powinno posiadać :

- Siedzisko tapicerowane, oparcie siatkowe.
- Oparcie z tylną osłoną wykonaną z tworzywa w kolorze czarnym. Osłona w postaci ramki z widoczną siatką. Szkielet oparcia wykonany z tworzywa sztucznego, obłożony siatką.
- Oparcie powinno posiada
- możliwość regulacji wysokości w zakresie + 60-80 mm.
- Szkielet siedziska wykonany z min. 7-warstwowej sklejki bukowej o grubości min. 10 mm obłożony pianką wylewaną o gęstości min. 40kg/m³ o grubości min. 40mm.
- Mechanizm synchroniczny posiadający funkcje:
 - Możliwość swobodnego kołysania się – oparcie odchylające się synchronicznie z siedziskiem
 - Kąt pochylecia oparcia min. 30° zsynchronizowany z siedziskiem min. 10°
 - Regulację głębokości siedziska w zakresie min. 50 mm

Regulacja siły oporu oparcia za pomocą śruby. Możliwość blokady oparcia w 5 pozycjach

- Anti-Shock – zabezpieczenie przed uderzeniem oparcia w plecy użytkownika po zwolnieniu blokady
- Płynna regulacja wysokości krzesła za pomocą podnośnika pneumatycznego
- Podłokietniki regulowane na wysokość w zakresie min. 80 mm.
- Podłokietniki wykonane z czarnego tworzywa. Nakładka podłokietnika wykonana z miękkiego poliuretanu w kolorze czarnym.
- Podstawę pięcioramienną, wykonaną z czarnego tworzywa
- Kółka o średnicy min. 60 mm do miękkich lub twardych powierzchni, do wyboru przez Zamawiającego.
- **Kolorystyka:** tkanina tapicerska - do wyboru min. 12 kolorów z wzornika producenta.

Wymagane dokumenty:

- Atest/ Certyfikat zgodności z normą wg.: EN 1335-1, EN 1335-2, EN 1335-3 lub równoważny.
- Atest higieniczny na całe krzesło lub daną linię krzesel (nie dopuszcza się na atestów na same składowe krzesła)

Krzesło tapicerowane tkaniną o parametrach:

- Skład: 100% poliester
- Gramatura: min. 250 g/m²
- Odporność na ścieranie: min. 150 tys cykli Martindale

Wymagane dokumenty:

- Niepalność: norma EN 1021-1, EN 1021-2 lub równoważna.

23. Krzesło konferencyjne na 4 nogach, o wymiarach zawartych w przedziałach:

- Wysokość całkowita: 860-880 mm
- Wysokość siedziska: 460-480 mm
- Głębokość siedziska: 420-440 mm
- Szerokość siedziska: 480-500 mm
- Szerokość oparcia: 470-500 mm

Budowa:

- Siedzisko i oparcie tapicerowane tkaniną,
- Szkielet siedziska wykonany z min. 6-warstwowej sklejki bukowej o grubości 9-12 mm, pokryty dwuwarstwową formatką gąbki ciętej o grubości 15-20 mm i gęstości 40-45 kg/m³ oraz grubości 14-16 mm i gęstości 30-35 kg/m³

- Szkielet oparcia wykonany z min. 6-warstwowej sklejki bukowej o grubości 9 -12mm, pokryty formatką gąbki ciętej o grubości 20-25 mm i gęstości 25-30 kg/m³ z przodu oraz grubości 4-6 mm i gęstości 30-35 kg/m³ z tyłu.
- Podłokietniki stałe, połączone z tylną częścią oparcia i przednimi nogami, wykonane z czarnego tworzywa sztucznego.
- Oparcie połączone w 2 punktach z każdym z podłokietników – łączenie niewidoczne, estetyczne
- Oparcie nie stykające się z siedziskiem – połączone tylko z podłokietnikami.
- Rama metalowa malowana proszkowo w kolorze czarnym RAL 9005
- Nogi wykonane z rury o przekroju min. 22x2 mm, wyposażone w stopki przegubowe do miękkich powierzchni.
- Kolorystyka: tkanina tapicerska - do wyboru min. 12 kolorów z wzornika producenta. Kolorystyka do wyboru przez Zamawiającego, przed podpisaniem umowy.

Krzesło tapicerowane tkaniną o parametrach nie gorszych niż:

- Skład: 100% poliester
- Gramatura: 240-260 g/m²
- Ścieralność: min. 150 000 cykli Martindala,

Wymagane dokumenty:

- Niepalność: wg normy EN 1021-1, EN 1021-2 lub równoważnej.

Wymagane dokumenty:

- Certyfikat lub atest wytrzymałościowy wg. normy: EN 16139, EN 1728, EN 1022 lub równoważnej.

24. Fotel tapicerowany na płożu w kształcie X, o wymiarach mieszczących się w przedziałach:

- Wysokość siedziska: 470-490 mm
- Wysokość całkowita: 770-790 mm
- Szerokość siedziska: 500-520 mm
- Szerokość oparcia: 500-520 mm
- Głębokość siedziska: 470-490 mm
- Głębokość całkowita: 590-610 mm
- Szerokość całkowita: 670-690 mm

Wymagania:

- Kubełek w pełni tapicerowany, oparcie ze zintegrowanymi podłokietnikami i dołączonym siedziskiem.
- Oparcie ma płynnie przechodzić w podłokietniki tworząc kształt zbliżony do półkola. W widoku bocznym ma być zauważalne odchylenie oparcia do tyłu oraz obniżenie wysokości podłokietników w kierunku przedniej krawędzi siedziska.
- Szkielet oparcia wykonany z min. 8-warstwowej sklejki bukowej o grubości 9-11 mm, pokryty gąbką ciętą trudnopalną o grubości 20-40 mm i gęstości min. 50 kg/m³ z przodu oraz grubości min.10 mm i gęstości min. 35 kg/m³ z tyłu.
- Szkielet siedziska wykonany z min. 12-warstwowej sklejki bukowej o grubości min.18 mm, pokryty gąbką ciętą o grubości 45-50 mm i gęstości min. 40 kg/m³.
- Wymagana możliwość wyboru innego koloru tego samego rodzaju tkaniny dla przedniej i tylnej części kubełka.
- Podstawa - płoza metalowa w kształcie X, wykonana z pręta min. Ø 10 mm malowana proszkowo na kolor czarny
- Płoza ma być wyposażona w tworzywowe, transparentne stopki do powierzchni miękkich
- **Kolorystyka** – tkanina tapicerska – do wyboru min. 12 kolorów z wzornika producenta. Dla podstawy – możliwość wyboru min. 5 kolorów w tym czarnego. Kolorystyka do wyboru przez Zamawiającego, na etapie podpisywania umowy.

Fotel tapicerowany tkaniną o parametrach nie gorszych niż:

- Skład: 100% trudnopalny poliester pochodzący z recyklingu
- Gramatura: min. 310 g/m²
- Ścieralność: ≥100 000 cykli Martindalea

Wymagane dokumenty:

- Niepalność: wg normy EN 1021-1, EN 1021-2 lub równoważnej.

Wymagane dokumenty:

- Certyfikat lub Atest wytrzymałościowy zgodnie z normą PN-EN 16139 lub równoważną,

25. Akustyczny panel ścienny o wymiarach 810x400 gr. 58-62 mm**Panel powinien posiadać:**

- lekką konstrukcją bez ramy.
- podział kolorystyczny – kolorystyka dwubarwna- 1/3 strona lewa, 2/3 strona prawa
- szkielet wykonany z płyty HDF, grubość 2,5 mm, tylna część pełna, przednia część perforowana.
- wypełniony gąbką niepalną o wysokich właściwościach akustycznych, grubość: min. 20 mm,
- gęstość 50 – 60 kg / m³.
- panel powinien pochłaniać częstotliwości **średnie**, grubość całkowita 58-62 mm, perforacja min. Ø 60 mm
- panele powinny być mocowane do ściany za pomocą dedykowanych
- uchwytów, składających się z dwóch części: jedna mocowana do panelu, druga mocowana do ściany.
- kolorystyka: tkanina tapicerska - do wyboru min. 8 kolorów z wzornika producenta. Kolorystyka do wyboru przez Zamawiającego, przed podpisaniem umowy.

Panel tapicerowany tkaniną o parametrach:

- Skład: 95% wełna, 5% poliamid
- Gramatura: min. 400 g/m³
- Odporność na ścieranie: min. 100 tys cykli Martindale

Wymagane dokumenty:

- Niepalność według normy: EN 1021-1, 1021-2 lub równoważnej.

26. Akustyczny panel ścienny o wymiarach 400x400 gr. 58-62 mm**Panel powinien posiadać:**

- lekką konstrukcją bez ramy.
- szkielet wykonany z płyty HDF, grubość 2,5 mm, tylna część pełna, przednia część perforowana.
- wypełniony gąbką niepalną o wysokich właściwościach akustycznych, grubość: min. 20 mm,
- Gęstość 50 – 60 kg / m³.
- panel powinien pochłaniać częstotliwości **średnie**, grubość całkowita 58-62 mm, perforacja min. Ø 60 mm
- panele powinny być mocowane do ściany za pomocą dedykowanych uchwytów, składających się z dwóch części: jedna mocowana do panelu, druga mocowana do ściany.
- kolorystyka: tkanina tapicerska - do wyboru min. 8 kolorów z wzornika producenta. Kolorystyka do wyboru przez Zamawiającego, przed podpisaniem umowy.

Panel tapicerowany tkaniną o parametrach:

- Skład: 95% wełna, 5% poliamid
- Gramatura: min. 400 g/m³
- Odporność na ścieranie: min. 100 tys cykli Martindale

Wymagane dokumenty:

- Niepalność według normy EN 1021-1, 1021-2 lub równoważnej.

27. Akustyczny panel ścienny o wymiarach 400x400 gr. 28-32 mm

Panel powinien posiadać:

- lekką konstrukcją bez ramy.
- szkielet wykonany z płyty HDF, grubość 2,5 mm, tylna część pełna, przednia część perforowana.
- wypełniony gąbką niepalną o wysokich właściwościach akustycznych, grubość: min. 20 mm,
- Gęstość 50 – 60 kg / m³.
- panel powinien pochłaniać częstotliwości **wysokie**, grubość całkowita 28-32 mm, perforacja min. Ø 80 mm
- panele powinny być mocowane do ściany za pomocą dedykowanych
- uchwytów, składających się z dwóch części: jedna mocowana do panelu, druga mocowana do ściany.
- kolorystyka: tkanina tapicerska - do wyboru min. 12 kolorów z wzornika producenta. Kolorystyka do wyboru przez Zamawiającego, przed podpisaniem umowy.

Panel tapicerowany tkaniną o parametrach:

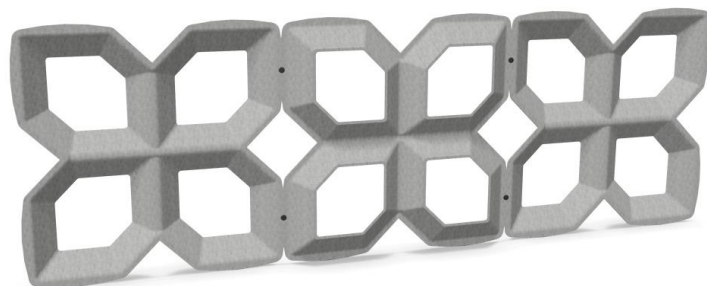
- Skład: 95% wełna, 5% poliamid
- Gramatura: min. 400 g/m³
- Odporność na ścieranie: min. 100 tyś cykli Martindale

Wymagane dokumenty:

- Niepalność według normy EN 1021-1, 1021-2 lub równoważnej.

28. Kurtyna dekoracyjna – zestaw 3 modułów

- Zestaw zawiera następujące elementy: – 1 szt. szyna aluminiowa malowana proszkowo na kolor biały, ze stalowymi linkami do podwieszania, – łączniki sufitowe do płyt sufitowych i sufitów podwieszanych), – moduły kurtyny z łącznikami
- Wymiary pojedynczego modułu kurtyny: wysokość 430 mm, szerokość 430 mm, grubość 3 mm, głębokość całkowita 48 mm. Otwory Ø 6 mm na krawędziach są przeznaczone dla łączników, za pomocą których łączone są moduły.
- Materiał – filc



29. Kurtyna dekoracyjna - zestaw 10 modułów

- Zestaw zawiera następujące elementy: - 1 szt. szyna aluminiowa malowana proszkowo na kolor biały, ze stalowymi linkami do podwieszania, - łączniki sufitowe do płyt sufitowych i sufitów podwieszanych), - moduły kurtyny z łącznikami
- Wymiary pojedynczego modułu kurtyny: wysokość 430 mm, szerokość 430 mm, grubość 3 mm, głębokość całkowita 48 mm. Otwory $\varnothing 6$ mm na krawędziach są przeznaczone dla łączników, za pomocą których łączone są moduły.
- Materiał - filc



30. Szafa żaluzjowa 30H o wymiarach: szerokość 800 mm, głębokość 440-460 mm, wysokość 1100-1130 mm

- **Budowa:** Szafa powinna być wykonana z płyty wiórowej obustronnie laminowanej o klasie higieniczności E1, obrzeże ABS dobrane pod kolor płyty.
- Korpus i top mają być wykonane z płyty grubości min. 18 mm, przy założeniu, że wszystkie elementy mają być wykonane z tej samej grubości płyty. Plecy wykonane z płyty grubości 12-16 mm. Plecy muszą być wpuszczane w nafrezowane boki i wieniec. Top i korpus mają być ze sobą skręcone w celu ułatwienia ewentualnej wymiany uszkodzonego elementu. Front wykonany z żaluzji z tworzywa sztucznego, **lamelki ustawione pionowo**.
- Pionowy podział szafy na 2 przestrzenie, zwiększający wytrzymałość szafy.
- Półka wykonana z płyty grubości min. 18 mm z możliwością regulacji w zakresie +/- 64mm, wyposażona w system zapobiegający jej wypadnięciu lub wyszarpieniu, głębokość półki 340-360 mm, półka oklejona z każdej strony. Szafa musi posiadać min. 2x2 półki.
- Wymagana możliwość ustawienia 3 rzędów segregatorów
- Drzwi żaluzjowe, z zamkiem wpuszczanym, z kompletem 2 kluczy łamanych.
- Prowadnice plastikowe – wpuszczane w wieniec dolny i górny.
- Szafa na stelażu stalowym, wykonanym z zamkniętego profilu o przekroju min. 40x20 mm, malowanym proszkowo. Stelaż wyposażony w metalowy regulator służący do poziomowania szafy od wewnątrz w zakresie min. 15 mm.
- **Kolorystyka:** płyta meblowa - do wyboru min. 12 kolorów z wzornika producenta. Podstawa malowana proszkowo – do wyboru min. 3 kolory w tym alu, czarny i biały. Kolorystyka do wyboru przez Zamawiającego, przed podpisaniem umowy.
- **Wymagane dodatkowe funkcje użytkowe:**
 - System klucza matki,
 - Możliwość wymiany samej wkładki zamka,

- Możliwość zastosowania metalowych półek

Wymagane dokumenty:

- Certyfikat wytrzymałościowy wg normy EN 14073-2 lub równoważny.
- Atest higieniczny na cały mebel lub daną linię meblową (nie dopuszcza się atestów na same składowe mebla).

31. Nadstawka żaluzjowa 20H o wymiarach: szerokość 800 mm, głębokość 440-460 mm, wysokość 700-730 mm

- **Budowa:** Szafa powinna być wykonana z płyty wiórowej obustronnie laminowanej o klasie higieniczności E1, obrzeże ABS dobrane pod kolor płyty.
- Korpus i top mają być wykonane z płyty grubości min. 18 mm, przy założeniu, że wszystkie elementy mają być wykonane z tej samej grubości płyty. Plecy wykonane z płyty grubości 12-16 mm. Plecy muszą być wpuszczane w nafrezowane boki i wieniec. Top i korpus mają być ze sobą skręcone w celu ułatwienia ewentualnej wymiany uszkodzonego elementu. Front wykonany z żaluzji z tworzywa sztucznego, **lamelki ustawione pionowo**.
- Pionowy podział szafy na 2 przestrzenie, zwiększający wytrzymałość szafy.
- Półka wykonana z płyty grubości min. 18 mm z możliwością regulacji w zakresie +/- 64mm, wyposażona w system zapobiegający jej wypadnięciu lub wyszarpięciu, głębokość półki 340-360 mm, półka oklejona z każdej strony. Szafa musi posiadać min. 2x2 półki.
- Wymagana możliwość ustawienia 2 rzędów segregatorów
- Drzwi żaluzjowe, z zamkiem wpuszczanym, z kompletem 2 kluczy łamanych.
- Prowadnice plastikowe – wpuszczane w wieniec dolny i górny.
- **Kolorystyka:** płyta meblowa - do wyboru min. 12 kolorów z wzornika producenta. Podstawa malowana proszkowo – do wyboru min. 3 kolory w tym alu, czarny i biały. Kolorystyka do wyboru przez Zamawiającego, przed podpisaniem umowy.
- **Wymagane dodatkowe funkcje użytkowe:**
 - System klucza matki,
 - Możliwość wymiany samej wkładki zamka,
 - Możliwość zastosowania metalowych półek

Wymagane dokumenty:

- Certyfikat wytrzymałościowy wg normy EN 14073-2 lub równoważny.
- Atest higieniczny na cały mebel lub daną linię meblową (nie dopuszcza się atestów na same składowe mebla).