

Nadleśnictwo Elk
Mrozy Wielkie 21
19-300 Elk

Znak sprawy: S.270.2.9.2022

Elk, 2022-04-01

SPECYFIKACJA WARUNKÓW ZAMÓWIENIA
zwana dalej (SWZ)

**Dostawa kruszywa do bieżącej naprawy i konserwacji dróg leśnych w
Nadleśnictwie Elk w 2022 roku**


Postępowanie o udzielenie zamówienia prowadzone jest na podstawie ustawy z dnia 11 września 2019 r. Prawo zamówień publicznych (Dz.U. poz. 2019 ze zm.),, zwanej dalej "ustawą Pzp". Wartość szacunkowa zamówienia jest niższa od progów unijnych określonych na podstawie art. 3 ustawy Pzp.

Sporządził: Waldemar Piela – Sekretarz


SEKRETARZ
Nadleśnictwo Elk

01.09.2022 r.

Zatwierdzono w dniu: 01.04.2022 r.


NADLEŚNICZY
Nadleśnictwo Elk
Andrzej Wyłucki
Andrzej Wyłucki

1. NAZWA ORAZ ADRES ZAMAWIAJĄCEGO

Nadleśnictwo Elk

Mrozy Wielkie 21

19-300 Elk

Tel.: 87 876202513

Adres poczty elektronicznej: elk@bialystok.lasy.gov.pl

Adres strony internetowej prowadzonego postępowania oraz strony, na której udostępniane będą zmiany i wyjaśnienia treści SWZ oraz inne dokumenty zamówienia bezpośrednio związane z postępowaniem: https://platformazakupowa.pl/pn/lasy_elk/proceedings

2. TRYB UDZIELENIA ZAMÓWIENIA

Postępowanie o udzielenie zamówienia prowadzone jest w trybie **podstawowym bez negocjacji**, o którym mowa w art. 275 pkt 1 ustawy Pzp.

3. INFORMACJE OGÓLNE

3.1. Komunikacja w postępowaniu

W niniejszym postępowaniu komunikacja między Zamawiającym a Wykonawcami odbywa się przy użyciu środków komunikacji elektronicznej, za pośrednictwem platformy on-line działającej pod adresem https://platformazakupowa.pl/pn/lasy_elk/proceedings (dalej jako: "Platforma").

Wizja lokalna

3.2. Zamawiający nie przewiduje obowiązku odbycia przez Wykonawcę wizji lokalnej lub sprawdzenia przez Wykonawcę dokumentów niezbędnych do realizacji zamówienia.

3.3. Zaliczki na poczet wykonania zamówienia

Zamawiający nie przewiduje udzielenia zaliczek na poczet wykonania zamówienia.

3.4. Katalogi elektroniczne

Zamawiający wymaga / nie wymaga złożenia ofert w postaci katalogów elektronicznych.

3.5. Do spraw nieuregulowanych w niniejszej SWZ mają zastosowanie przepisy ustawy z dnia 11 września 2019r. roku Prawo zamówień publicznych (Dz.U. poz. 2019 ze zm.).

4. OPIS PRZEDMIOTU ZAMÓWIENIA

4.1. Przedmiotem zamówienia jest **Dostawa kruszywa do bieżącej naprawy i konserwacji dróg leśnych w Nadleśnictwie Elk w 2022 roku**

Wspólny Słownik Zamówień: 14212200-2 - Kruszywo, 14210000-6 - Żwir, piasek, kamień kruszony i kruszywa, 60100000-9 - Usługi w zakresie transportu drogowego

Szczegółowy opis przedmiotu zamówienia:

1. Przedmiotem zamówienia są dostawy dwóch rodzajów kruszyw:

a) mieszanka drogowa z kruszywa naturalnego frakcji 0-31,5 -1 200 ton.

b) mieszanka drogowa z kruszywa naturalnego łamanego frakcji 0-31,5 (50% zawartości ziaren przełamanych mechanicznie) – 4 800 ton.

2. Zamawiający zastrzega sobie możliwość zmniejszenia zakresu ilościowego dostaw kruszywa określonego w pkt 1 w granicach do 20 % w stosunku do ilości wykazanej w SWZ w zależności od zapotrzebowania. Zamawiający dopuszcza jednocześnie zmiany [zwiększenie lub zmniejszenie] ilości dostarczanych poszczególnych rodzajów kruszyw do +/- 50% planowanych ilości zawartych w SWZ.

Zamawiający nie dopuszcza składania ofert równoważnych

Zamawiający nie dopuszcza składania ofert wariantowych.

Zamawiający nie dopuszcza składania ofert równoważnych

Zamawiający nie dokonuje podziału zamówienia na części i tym samym nie dopuszcza składania ofert częściowych. Zamówienie nie zostało podzielone na części, ponieważ Zamawiający uznał iż stanowiłoby to jedynie nadmierne trudności organizacyjne oraz zwiększyłyby koszty zamówienia. Oferty nie zawierające pełnego zakresu przedmiotu zamówienia zostaną odrzucone.

4.2. Informacje dotyczące oferty wariantowej, o której mowa w art. 92 ustawy Pzp.

Zamawiający nie dopuszcza składania ofert wariantowych

Miejsce realizacji: teren nieruchomości zarządzanych przez Nadleśnictwo Ełk.

5. INFORMACJA O PRZEWIDYWANYCH ZAMÓWIENIACH, O KTÓRYCH MOWA W ART. 214 UST. 1 PKT 7 I 8 USTAWY PZP.

Zamawiający nie przewiduje udzielenia zamówień, o których mowa w art. 214 ust. 1 pkt 7 i 8 ustawy Pzp.

6. TERMIN WYKONANIA ZAMÓWIENIA

Zamówienie musi zostać zrealizowane w terminie: **45 dni od dnia podpisania umowy.**

7. INFORMACJA O WARUNKACH UDZIAŁU W POSTĘPOWANIU

7.1. O udzielenie zamówienia mogą ubiegać się Wykonawcy, którzy nie podlegają wykluczeniu oraz spełniają warunki udziału w postępowaniu i wymagania określone w niniejszej SWZ.

Zamawiający, na podstawie art. 112 ustawy Pzp określa następujące warunki udziału w postępowaniu:

- **zdolności do występowania w obrocie gospodarczym**

Zamawiający nie precyzuje do opisu tego warunku udziału w postępowaniu żadnych wymagań, ponieważ przepisy prawa nie nakładają obowiązku posiadania uprawnień do wykonywania działalności, natomiast uprawnienia do wykonywania czynności zostaną opisane łącznie z warunkami dotyczącymi osób zdolnych do wykonania zamówienia.

- **uprawnień do prowadzenia określonej działalności gospodarczej lub zawodowej, o ile wynika to z odrębnych przepisów**

Zamawiający nie precyzuje do opisu tego warunku udziału w postępowaniu żadnych wymagań, ponieważ przepisy prawa nie nakładają obowiązku posiadania uprawnień do wykonywania działalności, natomiast uprawnienia do wykonywania czynności zostaną opisane łącznie z warunkami dotyczącymi osób zdolnych do wykonania zamówienia.

- **sytuacji ekonomicznej i finansowej**

Zamawiający nie precyzuje do opisu tego warunku udziału w postępowaniu żadnych wymagań, ponieważ przepisy prawa nie nakładają obowiązku posiadania przez Wykonawcę zdolności ekonomicznej lub finansowej do realizacji zadania.

• **zdolności technicznej lub zawodowej.**

O udzielenie zamówienia mogą ubiegać się Wykonawcy, którzy wykażą minimalne poziomy zdolności w zakresie doświadczenia tj., że w okresie ostatnich 3 lat przed upływem terminu składania ofert, a jeżeli okres prowadzenia działalności jest krótszy – w tym okresie, wykonali należycie co najmniej dwie dostawy kruszywa drogowego, o wartości nie mniejszej niż 100.000,00 zł każda łącznie z podatkiem VAT. Wymagane jest załączenie referencji lub innych dokumentów potwierdzających terminowe i należyte wykonanie zamówień wykazanych przez Wykonawcę. W przypadku posługiwania się doświadczeniem realizowanym w ramach konsorcjum (podmiotów ubiegających się wspólnie o zamówienie) doświadczenie konsorcjanta to wyłącznie zakres faktycznie zrealizowanych przez niego dostaw. Jeżeli pojedynczy członek konsorcjum chciałby powołać się na doświadczenie całego konsorcjum to powinien skorzystać ze wsparcia pozostałych jego członków w trybie art. 118 ustawy Pzp. Ocena spełniania warunków udziału w postępowaniu będzie dokonana na zasadzie spełnia/nie spełnia.

8. PODSTAWY WYKLUCZENIA WYKONAWCY Z POSTĘPOWANIA

- 8.1. Zamawiający wykluczy z postępowania o udzielenie zamówienia Wykonawcę, wobec którego zachodzą podstawy wykluczenia, o których mowa w art. 108 ustawy Pzp.
- 8.2. Wykluczenie Wykonawcy nastąpi w przypadkach, o których mowa w art. 111 ustawy Pzp.
- 8.3. Wykonawca nie podlega wykluczeniu w okolicznościach określonych w art. 108 ust. 1 pkt 1, 2 i 5 ustawy Pzp, jeżeli udowodni Zamawiającemu, że spełnił łącznie przesłanki określone w art. 110 ust. 2 ustawy Pzp.
- 8.4. Zamawiający oceni, czy podjęte przez Wykonawcę czynności są wystarczające do wykazania jego rzetelności, uwzględniając wagę i szczególne okoliczności czynu Wykonawcy, a jeżeli uzna, że nie są wystarczające, wykluczy Wykonawcę.
- 8.5. Zamawiający może wykluczyć Wykonawcę na każdym etapie postępowania, ofertę Wykonawcy wykluczonego uznaje się za odrzuconą.

9. INFORMACJA O PODMIOTOWYCH ŚRODKACH DOWODOWYCH

- 9.1. W celu potwierdzenia spełnienia warunków udziału w postępowaniu i braku podstaw wykluczenia z postępowania o udzielenie zamówienia wykonawca dołącza do oferty aktualne na dzień składania ofert oświadczenie o którym mowa w art.125 ust.1, że nie podlega wykluczeniu oraz spełnia warunki udziału w postępowaniu: wg załącznika do SWZ nr 4.
- 9.2. Informacje zawarte w oświadczeniu, o którym mowa w pkt 1 stanowi wstępne potwierdzenie, że Wykonawca nie podlega wykluczeniu oraz spełnia warunki udziału w postępowaniu.
- 9.3. Zamawiający przed wyborem najkorzystniejszej oferty wezwie Wykonawcę, którego oferta została najwyżej oceniona, do złożenia w wyznaczonym terminie, nie krótszym niż 5 dni, aktualnych na dzień złożenia, następujących podmiotowych środków dowodowych:

Lp.	Wymagany dokument
1	Odpis lub informacja z Krajowego Rejestru Sądowego lub z Centralnej Ewidencji i Informacji o Działalności Gospodarczej, sporządzonych nie wcześniej niż 3 miesiące przed jej złożeniem, jeżeli odrębne przepisy wymagają wpisu do rejestru lub ewidencji.
2	Wykaz części zamówienia, której wykonanie wykonawca zamierza powierzyć podwykonawcom [jeżeli dotyczy] Wykaz części zamówienia, której wykonanie wykonawca zamierza powierzyć podwykonawcom. (załącznik nr 5 do SWZ)
3	Zobowiązanie podmiotu udostępniającego zasoby [jeżeli dotyczy] Zobowiązanie podmiotu udostępniającego zasoby do oddania mu do dyspozycji niezbędnych zasobów na potrzeby realizacji danego zamówienia lub inny podmiotowy środek dowodowy potwierdzający, że Wykonawca realizując zamówienie, będzie dysponował niezbędnymi zasobami tych podmiotów. (załącznik nr 6 do SWZ)
4	Oświadczenie wykonawcy w sprawie grupy kapitałowej Oświadczenie Wykonawcy, w zakresie art. 108 ust. 1 pkt 5 ustawy Pzp, o braku przynależności do tej samej grupy kapitałowej w rozumieniu ustawy z dnia 16 lutego 2007 r. o ochronie konkurencji i konsumentów (Dz. U. z 2020 r. poz. 1076 i 1086), z innym Wykonawcą, który złożył odrębną ofertę, ofertę częściową lub wniosek o dopuszczenie do udziału w postępowaniu, albo oświadczenie o przynależności do tej samej grupy kapitałowej wraz z dokumentami lub informacjami potwierdzającymi przygotowanie oferty, oferty częściowej lub wniosku o dopuszczenie do udziału w postępowaniu niezależnie od innego Wykonawcy należącego do tej samej grupy kapitałowej. (załącznik nr 8 do SWZ)
5	Oświadczenie wykonawcy o aktualności informacji zawartych w oświadczeniu o niepodleganiu wykluczeniu Oświadczenie wykonawcy o aktualności informacji zawartych w oświadczeniu o którym mowa w art. 125 ust. 1 ustawy Pzp, w zakresie podstaw wykluczenia z postępowania określonych w: a) art. 108 ust. 1 pkt 3 PZP, b) art. 108 ust. 1 pkt 4 PZP dotyczących orzeczenia zakazu ubiegania się o zamówienie publiczne tytułem środka zapobiegawczego, c) art. 108 ust. 1 pkt 5 PZP dotyczących zawarcia z innymi wykonawcami porozumienia mającego na celu zakłócenie konkurencji, d) art. 108 ust. 1 pkt 6 PZP, - (wzór oświadczenia Wykonawcy o aktualności informacji zawartych w oświadczeniu, o którym mowa w art. 125 ust. 1 PZP w zakresie podstaw wykluczenia z postępowania stanowi załącznik nr 11 do SWZ).
6	Wykaz wykonanych dostaw Wykaz wykonanych dostaw w okresie ostatnich 3 lat przed upływem terminu składania ofert, a jeżeli okres prowadzenia działalności jest krótszy – w tym okresie, które wykonali należycie. Muszą to być co najmniej dwie dostawy kruszywa drogowego, o wartości nie mniejszej niż 100.000,00 zł każda łącznie z podatkiem VAT. Wymagane jest załączenie referencji lub innych dokumentów potwierdzających terminowe i należyte wykonanie zamówień wykazanych przez Wykonawcę. W przypadku posługiwania się doświadczeniem realizowanym w ramach konsorcjum (podmiotów

ubiegających się wspólnie o zamówienie) doświadczenie konsorcjanta to wyłącznie zakres faktycznie zrealizowanych przez niego dostaw. Jeżeli pojedynczy członek konsorcjum chciałby powołać się na doświadczenie całego konsorcjum to powinien skorzystać ze wsparcia pozostałych jego członków w trybie art. 118 ustawy Pzp.
--

- 9.4. Jeżeli jest to niezbędne do zapewnienia odpowiedniego przebiegu postępowania o udzielenie zamówienia, Zamawiający może na każdym etapie postępowania, wezwać Wykonawców do złożenia wszystkich lub niektórych podmiotowych środków dowodowych, aktualnych na dzień ich złożenia.
- 9.5. Jeżeli znajdą uzasadnione podstawy do uznania, że złożone uprzednio podmiotowe środki dowodowe nie są już aktualne, Zamawiający może w każdym czasie wezwać Wykonawcę do złożenia wszystkich lub niektórych podmiotowych środków dowodowych, aktualnych na dzień ich złożenia.
- 9.6. Wykonawca nie jest zobowiązany do złożenia podmiotowych środków dowodowych, które Zamawiający posiada, jeżeli Wykonawca wskaże te środki oraz potwierdzi ich prawidłowość i aktualność.
- 9.7. Podmiotowe środki dowodowe oraz inne dokumenty lub oświadczenia Wykonawca składa, pod rygorem nieważności, w formie elektronicznej lub w postaci elektronicznej opatrzonej podpisem zaufanym lub podpisem osobistym.
- Dokumenty sporządzone w języku obcym są składane wraz z tłumaczeniem na język polski.

10. INFORMACJA DLA WYKONAWCÓW ZAMIERZAJĄCYCH POWIERZYĆ WYKONANIE CZĘŚCI ZAMÓWIENIA PODWYKONAWCOM

- 10.1. Wykonawca może powierzyć wykonanie części zamówienia Podwykonawcom.
- 10.2. Zamawiający żąda wskazania przez Wykonawcę, w ofercie, części zamówienia, których wykonanie zamierza powierzyć Podwykonawcom oraz podania nazw ewentualnych Podwykonawców, jeżeli są już znani.
- 10.3. Zamawiający żąda, aby przed przystąpieniem do wykonania zamówienia Wykonawca, podał nazwy, dane kontaktowe oraz przedstawicieli, Podwykonawców zaangażowanych w realizację zamówienia, jeżeli są już znani.

Wykonawca jest obowiązany zawiadomić Zamawiającego o wszelkich zmianach w odniesieniu do informacji, o których mowa w zdaniu pierwszym, w trakcie realizacji zamówienia, a także przekazać wymagane informacje na temat nowych Podwykonawców, którym w późniejszym okresie zamierza powierzyć realizację zamówienia.

11. INFORMACJA DLA WYKONAWCÓW WSPÓLNIE UBIEGAJĄCYCH SIĘ O UDZIELENIE ZAMÓWIENIA

- 11.1. Wykonawcy mogą wspólnie ubiegać się o udzielenie zamówienia. W takim przypadku Wykonawcy zobowiązani są do ustanowienia pełnomocnika do reprezentowania ich w postępowaniu o udzielenie zamówienia albo do reprezentowania w postępowaniu i zawarcia umowy w sprawie zamówienia publicznego.
- 11.2. Pełnomocnictwo należy dołączyć do oferty i powinno ono zawierać w szczególności wskazanie:
- 1) postępowania o udzielenie zamówienie publicznego, którego dotyczy;

- 2) wszystkich Wykonawców ubiegających się wspólnie o udzielenie zamówienia;
 - 3) ustanowionego pełnomocnika oraz zakresu jego umocowania.
- 11.3. W przypadku wspólnego ubiegania się o zamówienie przez Wykonawców, dokument "Oświadczenia o niepodleganiu wykluczeniu oraz spełnianiu warunków udziału", o którym mowa w pkt. 9.1 SWZ, składa każdy z Wykonawców wspólnie ubiegających się o zamówienie. Oświadczenia te potwierdzają brak podstaw wykluczenia oraz spełnianie warunków udziału w postępowaniu w zakresie, w jakim każdy z Wykonawców wykazuje spełnianie warunków udziału w postępowaniu.

12. INFORMACJE O SPOSOBIE POROZUMIEWANIA SIĘ ZAMAWIAJĄCEGO Z WYKONAWCAMI

- 12.1. W niniejszym postępowaniu komunikacja Zamawiającego z Wykonawcami odbywa się przy użyciu środków komunikacji elektronicznej, za pośrednictwem Platformy on-line działającej pod adresem https://platformazakupowa.pl/pn/lasy_elk/proceedings.
- 12.2. Korzystanie z Platformy przez Wykonawcę jest bezpłatne.
- 12.3. Na Platformie postępowanie prowadzone jest pod nazwą: " **Dostawa kruszywa do bieżącej naprawy i konserwacji dróg leśnych w Nadleśnictwie Elk w roku 2022**" – znak sprawy: S.270.2.9.2022.
- 12.4. Wykonawca przystępując do postępowania o udzielenie zamówienia publicznego, akceptuje warunki korzystania z Platformy określone w Regulaminie zamieszczonym na stronie internetowej https://platformazakupowa.pl/pn/lasy_elk/proceedings oraz uznaje go za wiążący.
- 12.5. Wykonawca zamierzający wziąć udział w postępowaniu musi posiadać konto na Platformie.
- 12.6. Do złożenia oferty konieczne jest posiadanie przez osobę upoważnioną do reprezentowania Wykonawcy ważnego kwalifikowanego podpisu elektronicznego, podpisu zaufanego lub podpisu osobistego.
- 12.7. Ilekroć w niniejszej SWZ jest mowa o:
- a) podpisie zaufanym – należy przez to rozumieć podpis, o którym mowa art. 3 pkt 14a ustawy z 17 lutego 2005 r. o informatyzacji działalności podmiotów realizujących zadania publiczne (t.j Dz.U.2020 poz. 346);
 - b) podpisie osobistym – należy przez to rozumieć podpis, o którym mowa w art. z art. 2 ust. 1 pkt 9 ustawy z 6 sierpnia 2010 r. o dowodach osobistych (t.j Dz.U.2020 poz. 332).
- 12.8. Zalecenia Zamawiającego odnośnie kwalifikowanego podpisu elektronicznego:
- a) dokumenty sporządzone i przesyłane w formacie .pdf zaleca się podpisywać kwalifikowanym podpisem elektronicznym w formacie PAdES;
 - b) dokumenty sporządzone i przesyłane w formacie innym niż .pdf (np.: .doc, .docx, .xlsx, .xml) zaleca się podpisywać kwalifikowanym podpisem elektronicznym w formacie XAdES;
 - c) do składania kwalifikowanego podpisu elektronicznego zaleca się stosowanie algorytmu SHA-2 (lub wyższego).
- 12.9. Zamawiający, zgodnie z § 11 ust. 2 i 3 Rozporządzenia Prezesa Rady Ministrów z dnia 30 grudnia 2020 r. w sprawie sposobu sporządzania i przekazywania informacji oraz

wymagań technicznych dla dokumentów elektronicznych oraz środków komunikacji elektronicznej w postępowaniu o udzielenie zamówienia publicznego lub konkursie (Dz.U. z 2020 r. poz. 2452; dalej: "Rozporządzenie w sprawie środków komunikacji"), określa niezbędne wymagania sprzętowo - aplikacyjne umożliwiające pracę na platformazakupowa.pl, tj.:

- a) stały dostęp do sieci Internet o gwarantowanej przepustowości nie mniejszej niż 512 kb/s;
 - b) komputer klasy PC lub MAC o następującej konfiguracji: pamięć min. 2 GB Ram, procesor Intel IV 2 GHZ lub jego nowsza wersja, jeden z systemów operacyjnych - MS Windows 7, Mac Os x 10 4, Linux, lub ich nowsze wersje;
 - c) zainstalowana dowolna przeglądarka internetowa, w przypadku Internet Explorer minimalnie wersja 10.0;
 - d) włączona obsługa JavaScript;
 - e) zainstalowany program Adobe Acrobat Reader lub inny obsługujący format plików .pdf;
 - f) platformazakupowa.pl działa według standardu przyjętego w komunikacji sieciowej - kodowanie UTF8;
 - g) oznaczenie czasu odbioru danych przez platformę zakupową stanowi datę oraz dokładny czas (hh:mm:ss) generowany wg. czasu lokalnego serwera synchronizowanego z zegarem Głównego Urzędu Miar.
 - h) Wykonawca, przystępując do niniejszego postępowania o udzielenie zamówienia publicznego:
 - i) akceptuje warunki korzystania z platformazakupowa.pl określone w Regulaminie zamieszczonym na stronie internetowej pod linkiem w zakładce „Regulamin” oraz uznaje go za wiążący;
 - j) zapoznał i stosuje się do Instrukcji składania ofert/wniosków dostępnej pod linkiem..
- 12.10. Zamawiający dopuszcza następujący format przesyłanych danych: pliki o wielkości do 150 MB w formatach: .pdf, .doc, .docx., .xlsx, .xml.
- 12.11. Zamawiający określa następujące informacje na temat kodowania i czasu odbioru danych:
- a) załączony i przesłany przez Wykonawcę za pomocą Platformy plik oferty wraz z załącznikami, nie jest dostępny dla Zamawiającego i przechowywany jest na serwerach Platformy w formie zaszyfrowanej. Zamawiający otrzyma dostęp do pliku dopiero po upływie terminu otwarcia ofert;
 - b) oznaczenie czasu odbioru danych przez Platformę stanowi przyporządkowaną do dokumentu elektronicznego datę oraz dokładny czas (hh:mm:ss), widoczne przy wysłanym dokumencie w kolumnie "Data przesłania";
 - c) o terminie przesłania decyduje czas pełnego przetworzenia transakcji pliku na Platformie.
- 12.12. W postępowaniu, wszelkie oświadczenia, wnioski, zawiadomienia oraz informacje przekazywane są za pośrednictwem Platformy. Za datę wpływu oświadczeń, wniosków, zawiadomień oraz informacji przesłanych za pośrednictwem Platformy, przyjmuje się datę ich zamieszczenia na Platformie.

- 12.13. Ofertę, wraz ze stanowiącymi jej integralną część załącznikami, składa się pod rygorem nieważności w formie elektronicznej lub postaci elektronicznej za pośrednictwem Platformy, podpisaną kwalifikowanym podpisem elektronicznym, podpisem zaufanym lub podpisem osobistym.
- 12.14. Zamawiający nie ponosi odpowiedzialności za złożenie oferty w sposób niezgodny z Instrukcją korzystania z platformazakupowa.pl, w szczególności za sytuację, gdy Zamawiający zapozna się z treścią oferty przed upływem terminu składania ofert (np. złożenie oferty w zakładce „Wyślij wiadomość do zamawiającego”). Taka oferta zostanie uznana przez Zamawiającego za ofertę handlową i nie będzie brana pod uwagę w przedmiotowym postępowaniu ponieważ nie został spełniony obowiązek narzucony w art. 221 Ustawy Prawo Zamówień Publicznych.
- 12.15. Zamawiający informuje, że instrukcje korzystania z platformazakupowa.pl dotyczące w szczególności logowania, składania wniosków o wyjaśnienie treści
- 12.16. SWZ, składania ofert oraz innych czynności podejmowanych w niniejszym postępowaniu przy użyciu platformazakupowa.pl znajdują się w zakładce „Instrukcje dla Wykonawców” na stronie internetowej pod linkiem <https://platformazakupowa.pl/strona/45-instrukcje>
- 12.17. Zamawiający nie przewiduje komunikowania się z Wykonawcami w inny sposób niż przy użyciu środków komunikacji elektronicznej, również w przypadku zaistnienia jednej z sytuacji określonych w art. 65 ust. 1, art. 66 i art. 69 ustawy PZP.
- 12.18. Postępowanie o udzielenie zamówienia prowadzi się w języku polskim. Dokumenty sporządzone w języku obcym są składane wraz z tłumaczeniem na język polski.
- 12.19. Osobami uprawnionymi do kontaktu z Wykonawcami są:
w zakresie formalnym i merytorycznym:
Waldemar Piela - Sekretarz , e-mail: waldemar.piel@bialystok.lasy.gov.pl

13. OPIS SPOSOBU UDZIELANIA WYJAŚNIEŃ TREŚCI SWZ

- 13.1. Wykonawca może zwrócić się do Zamawiającego z wnioskiem o wyjaśnienie treści SWZ, przekazany za pośrednictwem Platformy.
- 13.2. Zamawiający udzieli wyjaśnień niezwłocznie, jednak nie później niż na 2 dni przed upływem terminu składania ofert, pod warunkiem, że wniosek o wyjaśnienie treści SWZ wpłynął do Zamawiającego nie później niż na 4 dni przed upływem terminu składania ofert.
- 13.3. Jeżeli wniosek o wyjaśnienie treści SWZ nie wpłynie w terminie, o którym mowa w punkcie powyżej, Zamawiający nie ma obowiązku udzielania wyjaśnień SWZ.
- 13.4. Przedłużenie terminu składania ofert, nie wpływa na bieg terminu składania wniosku o wyjaśnienie treści SWZ.
- 13.5. Treść zapytań wraz z wyjaśnieniami Zamawiający udostępni na stronie internetowej prowadzonego postępowania, bez ujawniania źródła zapytania.
- 13.6. W uzasadnionych przypadkach Zamawiający może przed upływem terminu składania ofert zmienić treść SWZ. Dokonaną zmianę treści SWZ Zamawiający udostępni na stronie internetowej prowadzonego postępowania.

14. WYMAGANIA DOTYCZĄCE WADIUM

W postępowaniu nie jest przewidziane składanie wadium.

15. TERMIN ZWIĄZANIA OFERTĄ

- 15.1. Wykonawca pozostaje związany ofertą 30 dni.
- 15.2. Bieg terminu związania ofertą rozpoczyna się wraz z upływem terminu składania ofert.
- 15.3. W przypadku, gdy wybór najkorzystniejszej oferty nie nastąpi przed upływem terminu związania ofertą, Zamawiający przed upływem tego terminu zwróci się jednokrotnie do Wykonawców o wyrażenie zgody na przedłużenie terminu związania ofertą o wskazywany przez niego okres, nie dłuższy niż 30 dni.

16. OPIS SPOSOBU PRZYGOTOWYWANIA OFERT

- 16.1. Wykonawca może złożyć tylko jedną ofertę.
- 16.2. Treść oferty musi być zgodna z wymaganiami Zamawiającego określonymi w niniejszej SWZ.
- 16.3. Oferta oraz pozostałe oświadczenia i dokumenty, dla których Zamawiający określił wzory w formie formularzy, powinny być sporządzone zgodnie z tymi wzorami.
- 16.4. Oferta wraz ze stanowiącymi jej integralną część załącznikami musi być sporządzona w języku polskim i złożona pod rygorem nieważności w formie elektronicznej lub w postaci elektronicznej, za pośrednictwem Platformy oraz podpisana kwalifikowanym podpisem elektronicznym, podpisem zaufanym lub podpisem osobistym.
- 16.5. Zamawiający informuje, iż zgodnie z art. 18 ust. 3 ustawy Pzp, nie ujawnia się informacji stanowiących tajemnicę przedsiębiorstwa, w rozumieniu przepisów ustawy z dnia 16 kwietnia 1993 r. o zwalczaniu nieuczciwej konkurencji (Dz. U. z 2020 r. poz. 1913), zwanej dalej „ustawą o zwalczaniu nieuczciwej konkurencji” jeżeli Wykonawca:
 - a) wraz z przekazaniem takich informacji, zastrzegł, że nie mogą być one udostępniane;
 - b) wykazał, załączając stosowne uzasadnienie, iż zastrzeżone informacje stanowią tajemnicę przedsiębiorstwa.

Zaleca się, aby uzasadnienie o którym mowa powyżej było sformułowane w sposób umożliwiający jego udostępnienie pozostałym uczestnikom postępowania.

Wykonawca nie może zastrzec informacji, o których mowa w art. 222 ust. 5 ustawy Pzp.

- 16.6. Opis sposobu przygotowania oferty składanej w formie elektronicznej lub w postaci elektronicznej:
 - a) Oferta oraz podmiotowe środki dowodowe składane elektronicznie muszą zostać podpisane elektronicznym kwalifikowanym podpisem lub podpisem zaufanym lub podpisem osobistym. W procesie składania oferty, w tym podmiotowych środków dowodowych na platformie, kwalifikowany podpis elektroniczny Wykonawca może złożyć bezpośrednio na dokumencie, który następnie przesyła do systemu (opcja rekomendowana przez platformazakupowa.pl) oraz dodatkowo dla całego pakietu dokumentów w kroku 2 Formularza składania oferty lub wniosku (po kliknięciu w przycisk Przejdź do podsumowania).
 - b) Poświadczenia za zgodność z oryginałem dokonuje odpowiednio Wykonawca, podmiot, na którego zdolnościach lub sytuacji polega Wykonawca, Wykonawcy wspólnie ubiegający się o udzielenie zamówienia publicznego albo podwykonawca, w zakresie dokumentów, które każdego z nich dotyczą. Poprzez oryginał należy

rozumieć dokument podpisany kwalifikowanym podpisem elektronicznym lub podpisem zaufanym lub podpisem osobistym przez osobę/osoby upoważnioną/upoważnione. Poświadczenie za zgodność z oryginałem następuje w formie elektronicznej podpisane kwalifikowanym podpisem elektronicznym lub podpisem zaufanym lub podpisem osobistym przez osobę/osoby upoważnioną/upoważnione.

- c) Oferta powinna być:
- 1) sporządzona na podstawie załączników niniejszej SWZ w języku polskim;
 - 2) złożona przy użyciu środków komunikacji elektronicznej tzn. za pośrednictwem platformazakupowa.pl;
 - 3) podpisana kwalifikowanym podpisem elektronicznym lub podpisem zaufanym lub podpisem osobistym przez osobę/osoby upoważnioną/upoważnione.
- d) Podpisy kwalifikowane wykorzystywane przez Wykonawców do podpisywania wszelkich plików muszą spełniać "Rozporządzenie Parlamentu Europejskiego i Rady w sprawie identyfikacji elektronicznej i usług zaufania w odniesieniu do transakcji elektronicznych na rynku wewnętrznym (eIDAS) (UE) nr 910/2014 - od 1 lipca 2016 roku".
- e) W przypadku wykorzystania formatu podpisu XAdES zewnętrzny Zamawiający wymaga dołączenia odpowiedniej ilości plików tj. podpisywanych plików z danymi oraz plików XAdES.
- f) Zgodnie z art. 18 ust. 3 ustawy PZP, nie ujawnia się informacji stanowiących tajemnicę przedsiębiorstwa, w rozumieniu przepisów o zwalczaniu nieuczciwej konkurencji. Jeżeli Wykonawca, nie później niż w terminie składania ofert, w sposób niebudzący wątpliwości zastrzegł, że nie mogą być one udostępniane oraz wykazał, załączając stosowne wyjaśnienia, iż zastrzeżone informacje stanowią tajemnicę przedsiębiorstwa. Na platformie w formularzu składania oferty znajduje się miejsce wyznaczone do dołączenia części oferty stanowiącej tajemnicę przedsiębiorstwa.
- g) Wykonawca, za pośrednictwem platformazakupowa.pl może przed upływem terminu do składania ofert zmienić lub wycofać ofertę. Sposób dokonywania zmiany lub wycofania oferty zamieszczono w instrukcji zamieszczonej na stronie internetowej pod linkiem.
- h) Każdy z Wykonawców może złożyć tylko jedną ofertę. Złożenie większej liczby ofert lub oferty zawierającej propozycje wariantowe spowoduje, że będą one podlegać odrzuceniu.
- i) Ceny oferty muszą zawierać wszystkie koszty, jakie musi ponieść Wykonawca, aby zrealizować zamówienie z najwyższą starannością oraz ewentualne rabaty.
- j) Dokumenty i oświadczenia składane przez wykonawcę powinny być w języku polskim. W przypadku załączenia dokumentów sporządzonych w innym języku niż dopuszczony, Wykonawca zobowiązany jest załączyć tłumaczenie na język polski.
- k) Zgodnie z definicją dokumentu elektronicznego z art.3 ustęp 2 Ustawy o informatyzacji działalności podmiotów realizujących zadania publiczne, opatrzenie pliku zawierającego skompresowane dane kwalifikowanym podpisem elektronicznym

jest jednoznaczne z podpisaniem oryginału dokumentu, z wyjątkiem kopii poświadczonych odpowiednio przez innego wykonawcę ubiegającego się wspólnie z nim o udzielenie zamówienia, przez podmiot, na którego zdolnościach lub sytuacji polega Wykonawca, albo przez podwykonawcę.

- l) Maksymalny rozmiar jednego pliku przesyłanego za pośrednictwem dedykowanych formularzy do: złożenia, zmiany, wycofania oferty wynosi 150 MB natomiast przy komunikacji wielkość pliku to maksymalnie 500 MB.
- m) Zamawiający nie przewiduje zwrotu kosztów udziału w postępowaniu. Wykonawca ponosi wszelkie koszty związane z przygotowaniem i złożeniem oferty.

17. MIEJSCE ORAZ TERMIN SKŁADANIA I OTWARCIA OFERT

Ofertę, wraz z załącznikami, należy złożyć za pośrednictwem Platformy w terminie do dnia **11.04.2022r.** do godz. **11.00**

18. TERMIN OTWARCIA OFERT

- 18.1. Otwarcie ofert nastąpi w dniu: **11.04.2022r.** o godz. **11.30**, za pośrednictwem Platformy, na karcie "Oferta/Załączniki", poprzez ich odszyfrowanie, które jest jednoznaczne z ich upublicznieniem.
- 18.2. Zamawiający, najpóźniej przed otwarciem ofert, udostępni na stronie prowadzonego postępowania informację o kwocie, jaką zamierza przeznaczyć na sfinansowanie zamówienia.
- 18.3. Niezwłocznie po otwarciu ofert, Zamawiający zamieści na stronie internetowej prowadzonego postępowania informacje o:
 - 1) nazwach albo imionach i nazwiskach oraz siedzibach lub miejscach prowadzonej działalności gospodarczej bądź miejscach zamieszkania Wykonawców, których oferty zostały otwarte;
 - 2) cenach lub kosztach zawartych w ofertach.

19. OPIS SPOSOBU OBLICZENIA CENY

- 19.1. W ofercie Wykonawca zobowiązany jest podać cenę za wykonanie całego przedmiotu zamówienia w złotych polskich (PLN), z dokładnością do 1 grosza, tj. do dwóch miejsc po przecinku.
- 19.2. W cenie należy uwzględnić wszystkie wymagania określone w niniejszej SWZ oraz wszelkie koszty, jakie poniesie Wykonawca z tytułu należytej oraz zgodnej z obowiązującymi przepisami realizacji przedmiotu zamówienia, a także wszystkie potencjalne ryzyka ekonomiczne, jakie mogą wystąpić przy realizacji przedmiotu zamówienia.
- 19.3. Rozliczenia między Zamawiającym a Wykonawcą prowadzone będą w złotych polskich z dokładnością do dwóch miejsc po przecinku.
- 19.4. Wykonawca zobowiązany jest zastosować stawkę VAT zgodnie z obowiązującymi przepisami ustawy z 11 marca 2004 r. o podatku od towarów i usług.
- 19.5. Jeżeli złożona zostanie oferta, której wybór prowadziłby do powstania u Zamawiającego obowiązku podatkowego zgodnie z ustawą z 11 marca 2004 r. o podatku od towarów i usług, dla celów zastosowania kryterium ceny Zamawiający doliczy do przedstawionej w tej ofercie ceny kwotę podatku od towarów i usług, którą miałby obowiązek rozliczyć.

19.6. Wykonawca składając ofertę zobowiązany jest:

- 1) poinformować Zamawiającego, że wybór jego oferty będzie prowadził do powstania u Zamawiającego obowiązku podatkowego;
- 2) wskazać nazwę (rodzaj) towaru lub usługi, których dostawa lub świadczenie będą prowadziły do powstania obowiązku podatkowego;
- 3) wskazać wartości towaru lub usługi objętego obowiązkiem podatkowym Zamawiającego, bez kwoty podatku;
- 4) wskazać stawkę podatku od towarów i usług, która zgodnie z wiedzą Wykonawcy, będzie miała zastosowanie.

20. OPIS KRYTERIÓW OCENY OFERT, WRAZ Z PODANIEM WAG TYCH KRYTERIÓW I SPOSOBU OCENY OFERT

20.1. Zamawiający będzie oceniał oferty według następujących kryteriów:

Nr	Nazwa kryterium	Waga
1	Cena	60 pkt
2	Termin płatności faktury	40 pkt

20.2. Punkty przyznawane za podane w pkt 20.1 kryteria będą liczone według następujących wzorów:

Nr kryterium	Wzór
1	<p>Cena</p> <p>Liczba punktów = $(C_{min}/C_{of}) \times 60$</p> <p>gdzie:</p> <ul style="list-style-type: none"> - C_{min} - najniższa spośród wszystkich ofert cena - C_{of} - podana w ofercie cena
2	<p>Termin płatności faktury</p> <p>Liczba punktów w skali od 0 do 40, gdzie ocena kryterium wynosi:</p> <p>0 punktów - 14 dni - termin płatności dla poszczególnej faktury liczony od dnia wpływu do Zamawiającego prawidłowo wystawionej faktury</p> <p>20 punktów – 21 dni - termin płatności dla poszczególnej faktury liczony od dnia wpływu do Zamawiającego prawidłowo wystawionej faktury</p> <p>40 punktów - 30 dni - termin płatności dla poszczególnej faktury liczony od dnia wpływu do Zamawiającego prawidłowo wystawionej faktury</p> <p>Zamawiający ustala: - minimalny termin płatności faktury: 14 dni, - maksymalny termin płatności faktury: 30 dni. Zadeklarowanie terminu krótszego niż 14 dni spowoduje odrzucenie oferty. Zadeklarowanie terminu dłuższego niż 30 dni spowoduje przyjęcie do oceny terminu 30 dni. Taki też będzie maksymalny termin wpisywany w umowie. Brak podania terminu płatności spowoduje odrzucenie oferty.</p>

- 20.3. Po dokonaniu oceny punkty przyznane przez Komisję Przetargową zostaną zsumowane dla każdego z kryteriów oddzielnie. Suma punktów uzyskanych za wszystkie kryteria oceny stanowić będzie końcową ocenę danej oferty.
- 20.4. Zamawiający poprawi w ofercie:
- oczywiste omyłki pisarskie,
 - oczywiste omyłki rachunkowe, z uwzględnieniem konsekwencji rachunkowych dokonanych poprawek,
 - inne omyłki polegające na niezgodności oferty z dokumentami zamówienia, niepowodujące istotnych zmian w treści oferty
- niezwłocznie zawiadamiając o tym Wykonawcę, którego oferta została poprawiona.
- 20.5. Jeżeli zaofferowana cena, lub jej istotne części składowe, wydają się rażąco niskie w stosunku do przedmiotu zamówienia lub budzą wątpliwości Zamawiającego co do możliwości wykonania przedmiotu zamówienia zgodnie z wymaganiami określonymi w dokumentach zamówienia lub wynikającymi z odrębnych przepisów, Zamawiający zażąda od Wykonawcy wyjaśnień, w tym złożenia dowodów w zakresie wyliczenia ceny, lub jej istotnych części składowych. Wyjaśnienia mogą dotyczyć zagadnień wskazanych w art. 224 ust. 3 ustawy Pzp.
- 20.6. Obowiązek wykazania, że oferta nie zawiera rażąco niskiej ceny spoczywa na Wykonawcy.
- 20.7. Zamawiający odrzuci ofertę Wykonawcy, który nie złożył wyjaśnień lub jeżeli dokonana ocena wyjaśnień wraz z dostarczonymi dowodami potwierdzi, że oferta zawiera rażąco niską cenę w stosunku do przedmiotu zamówienia.
- 20.8. Zamawiający odrzuci ofertę Wykonawcy, który nie udzielił wyjaśnień w wyznaczonym terminie, lub jeżeli złożone wyjaśnienia wraz z dowodami nie uzasadniają rażąco niskiej ceny tej oferty.

21. UDZIELENIE ZAMÓWIENIA

- 21.1. Zamawiający udzieli zamówienia Wykonawcy, którego oferta odpowiada wszystkim wymaganiom określonym w niniejszej SWZ i została oceniona jako najkorzystniejsza w oparciu o podane w niej kryteria oceny ofert.
- 21.2. Niezwłocznie po wyborze najkorzystniejszej oferty Zamawiający poinformuje równocześnie Wykonawców, którzy złożyli oferty, przekazując im informacje, o których mowa w art. 253 ust. 1 ustawy Pzp oraz udostępni je na stronie internetowej prowadzonego postępowania https://platformazakupowa.pl/pn/lasy_elk/proceedings
- 21.3. Jeżeli Wykonawca, którego oferta została wybrana jako najkorzystniejsza, uchyli się od zawarcia umowy w sprawie zamówienia publicznego, Zamawiający może dokonać ponownego badania i oceny ofert, spośród ofert pozostałych w postępowaniu Wykonawców albo unieważnić postępowanie.

22. INFORMACJE O FORMALNOŚCIACH, JAKIE MUSZĄ ZOSTAĆ DOPEŁNIONE PO WYBORZE OFERTY W CELU ZAWARCIA UMOWY W SPRAWIE ZAMÓWIENIA PUBLICZNEGO

- 22.1. Zamawiający zawrze umowę w sprawie zamówienia publicznego, w terminie i na zasadach określonych w art. 308 ust. 2 i 3 ustawy Pzp.

- 22.2. Zamawiający poinformuje Wykonawcę, któremu zostanie udzielone zamówienie, o miejscu i terminie zawarcia umowy.
- 22.3. Przed zawarciem umowy Wykonawca dostarczy Zamawiającemu polisę OC o wartości co najmniej 100000,00 zł.
- 22.4. Przed zawarciem umowy Wykonawca, na wezwanie Zamawiającego, zobowiązany jest do podania wszelkich informacji niezbędnych do wypełnienia treści umowy.
- 22.5. W przypadku wyboru oferty Wykonawców wspólnie ubiegających się o udzielenie zamówienia, Wykonawcy ci, na wezwanie Zamawiającego, zobowiązani będą przed zawarciem umowy w sprawie zamówienia publicznego przedłożyć kopię umowy regulującej współpracę tych Wykonawców.
- 22.6. Jeżeli Wykonawca nie dopełni ww. formalności w wyznaczonym terminie, Zamawiający uzna, że zawarcie umowy w sprawie zamówienia publicznego stało się niemożliwe z przyczyn leżących po stronie Wykonawcy i będzie upoważniony do zatrzymania wadium na podstawie art. 98 ust. 6 pkt 3 ustawy Pzp.

23. WYMAGANIA DOTYCZĄCE ZABEZPIECZENIA NALEŻYTEGO WYKONANIA UMOWY

- 23.1. W danym postępowaniu wniesienie zabezpieczenie należytego wykonania umowy nie jest wymagane.

24. PROJEKTOWANE POSTANOWIENIA UMOWY W SPRAWIE ZAMÓWIENIA PUBLICZNEGO, KTÓRE ZOSTANĄ WPROWADZONE DO UMOWY W SPRAWIE ZAMÓWIENIA PUBLICZNEGO

- 24.1. Wzór umowy stanowi załącznik do niniejszej SWZ.

Zakazuje się istotnych zmian postanowień zawartej umowy w stosunku do treści oferty, na podstawie której dokonano wyboru Wykonawcy.

25. POUCZENIE O ŚRODKACH OCHRONY PRAWNEJ PRZYSŁUGUJĄCYCH WYKONAWCY

Wykonawcom, a także innemu podmiotowi, jeżeli ma lub miał interes w uzyskaniu zamówienia oraz poniósł lub może ponieść szkodę w wyniku naruszenia przez zamawiającego przepisów ustawy Pzp, przysługują środki ochrony prawnej na zasadach przewidzianych w art. 505 – 590 ustawy Pzp.

26. AUKCJA ELEKTRONICZNA

- 26.1. Zamawiający nie przewiduje przeprowadzenia aukcji elektronicznej, o której mowa w art. 308 ust. 1 ustawy Pzp.

27. OCHRONA DANYCH OSOBOWYCH

- 27.1. Zamawiający oświadcza, że spełnia wymogi określone w rozporządzeniu Parlamentu Europejskiego i Rady (UE) 2016/679 z 27 kwietnia 2016 r. w sprawie ochrony osób fizycznych w związku z przetwarzaniem danych osobowych i w sprawie swobodnego przepływu takich danych oraz uchylenia dyrektywy 95/46/WE (ogólne rozporządzenie o ochronie danych) (Dz.Urz. UE L 119 z 4 maja 2016 r.), dalej: RODO, tym samym dane osobowe podane przez Wykonawcę będą przetwarzane zgodnie z RODO oraz zgodnie z przepisami krajowymi.

- 27.2. Zamawiający informuje, że:

- 1) administratorem danych osobowych Wykonawcy jest **Nadleśnictwo Elk**, Mrozy Wielkie 21, 19-300 Elk.
Tel.: 87 876202513, e-mail: elk@bialystok.lasy.gov.pl
 - 2) w sprawach związanych z przetwarzaniem danych osobowych, można kontaktować się z Inspektorem Ochrony Danych, poprzez Zamawiającego.
 - 3) dane osobowe Wykonawcy będą przetwarzane w celu przeprowadzenia postępowania o udzielenie zamówienia publicznego pn. **Dostawa kruszywa do bieżącej naprawy i konserwacji dróg leśnych w Nadleśnictwie Elk w 2022 roku** – znak sprawy: **S.270.2.9.2022** oraz w celu archiwizacji dokumentacji dotyczącej tego postępowania;
 - 4) odbiorcami przekazanych przez Wykonawcę danych osobowych będą osoby lub podmioty, którym zostanie udostępniona dokumentacja postępowania w oparciu o art. 18 oraz art. 74 ust. 1 ustawy Pzp;
 - 5) dane osobowe Wykonawcy będą przechowywane, zgodnie z art. 78 ustawy Pzp, przez okres 4 lat od dnia zakończenia postępowania o udzielenie zamówienia, a jeżeli okres obowiązywania umowy w sprawie zamówienia publicznego przekracza 4 lata, okres przechowywania obejmuje cały okres obowiązywania umowy.
- 27.3. Wykonawca jest zobowiązany, w związku z udziałem w przedmiotowym postępowaniu, do wypełnienia wszystkich obowiązków formalno-prawnych wymaganych przez RODO i związanych z udziałem w przedmiotowym postępowaniu o udzielenie zamówienia. Do obowiązków tych należą:
- 1) obowiązek informacyjny przewidziany w art. 13 RODO względem osób fizycznych, których dane osobowe dotyczą i od których dane te Wykonawca bezpośrednio pozyskał i przekazał Zamawiającemu w treści oferty lub dokumentów składanych na żądanie Zamawiającego[załącznik nr 9 do SWZ];
 - 2) obowiązek informacyjny wynikający z art. 14 RODO względem osób fizycznych, których dane Wykonawca pozyskał w sposób pośredni, a które to dane Wykonawca przekazuje Zamawiającemu w treści oferty lub dokumentów składanych na żądanie Zamawiającego[załącznik nr 10 do SWZ].
- 27.4. Zamawiający informuje, że;
- 1) udostępnia dane osobowe, o których mowa w art. 10 RODO (dane osobowe dotyczące wyroków skazujących i czynów zabronionych) w celu umożliwienia korzystania ze środków ochrony prawnej, o których mowa w dziale IX ustawy Pzp, do upływu terminu na ich wniesienie;
 - 2) udostępnianie protokołu i załączników do protokołu ma zastosowanie do wszystkich danych osobowych, z wyjątkiem tych, o których mowa w art. 9 ust. 1 RODO (tj. danych osobowych ujawniających pochodzenie rasowe lub etniczne, poglądy polityczne, przekonania religijne lub światopoglądowe, przynależność do związków zawodowych oraz przetwarzania danych genetycznych, danych biometrycznych w celu jednoznacznego zidentyfikowania osoby fizycznej lub danych dotyczących zdrowia, seksualności lub orientacji seksualnej tej osoby), zebranych w toku postępowania o udzielenie zamówienia;
 - 3) w przypadku korzystania przez osobę, której dane osobowe są przetwarzane przez Zamawiającego, z uprawnienia, o którym mowa w art. 15 ust. 1–3 RODO (związanych z prawem Wykonawcy do uzyskania od administratora potwierdzenia, czy przetwarzane są dane osobowe jego dotyczące, prawem Wykonawcy do bycia

poinformowanym o odpowiednich zabezpieczeniach, o których mowa w art. 46 RODO, związanych z przekazaniem jego danych osobowych do państwa trzeciego lub organizacji międzynarodowej oraz prawem otrzymania przez Wykonawcę od administratora kopii danych osobowych podlegających przetwarzaniu), Zamawiający może żądać od osoby występującej z żądaniem wskazania dodatkowych informacji, mających na celu sprecyzowanie nazwy lub daty zakończonego postępowania o udzielenie zamówienia;

- 4) skorzystanie przez osobę, której dane osobowe są przetwarzane, z uprawnienia, o którym mowa w art. 16 RODO (uprawnienie do sprostowania lub uzupełnienia danych osobowych), nie może naruszać integralności protokołu postępowania oraz jego załączników;
- 5) w postępowaniu o udzielenie zamówienia zgłoszenie żądania ograniczenia przetwarzania, o którym mowa w art. 18 ust. 1 RODO, nie ogranicza przetwarzania danych osobowych do czasu zakończenia tego postępowania;
- 6) w przypadku, gdy wniesienie żądania dotyczącego prawa, o którym mowa w art. 18 ust. 1 RODO spowoduje ograniczenie przetwarzania danych osobowych zawartych w protokole postępowania lub załącznikach do tego protokołu, od dnia zakończenia postępowania o udzielenie zamówienia Zamawiający nie udostępnia tych danych, chyba że zachodzą przesłanki, o których mowa w art. 18 ust. 2 rozporządzenia 2016/679.

Załączniki do SWZ:

Nr	Nazwa załącznika
1	Wzór oferty na dostawy
2	Opis przedmiotu zamówienia
3	Wzór umowy na dostawy
4	Oświadczenie o niepodleganiu wykluczeniu oraz spełnianiu warunków udziału
5	Wykaz części zamówienia, której wykonanie wykonawca zamierza powierzyć podwykonawcom
6	Zobowiązanie podmiotu udostępniającego zasoby
7	Wykaz wykonanych dostaw
8	Oświadczenie wykonawcy w sprawie grupy kapitałowej
9	Oświadczenie - obowiązek informacyjny przewidziany w art. 13 RODO
10	Oświadczenie - obowiązek informacyjny przewidziany w art. 14 RODO
11	Oświadczenie wykonawcy o aktualności informacji zawartych w oświadczeniu o niepodleganiu wykluczeniu
12	Mapa poglądowa z szacunkowymi dostawami kruszyw wg. Leśnictw (2 str.)

FORMULARZ OFERTY

pieczęć wykonawcy

Nadleśnictwo Elk
 Mrozy Wielkie 21
 19-300 Elk

na podstawie zamówienia publicznego prowadzonego w oparciu o art. 275 pkt 1 ustawy z dnia 11 września 2019 r. Prawo zamówień publicznych (Dz.U. z 2019 r., poz. 2019, ze zm.) zwanej w dalszej treści „ustawą PZP”, w trybie podstawowym bez przeprowadzania negocjacji o wartości zamówienia nie przekraczającej progów unijnych, o których mowa w art. 3 ustawy PZP, na wykonanie: **Dostawa kruszywa do bieżącej naprawy i konserwacji dróg leśnych w Nadleśnictwie Elk w 2022 roku**, zgodnie z ogłoszeniem o zamówieniu opublikowanym w Biuletynie Zamówień Publicznych, my niżej podpisani:

działając w imieniu i na rzecz:

Nazwa i adres Wykonawcy¹

Nazwa Wykonawcy	
Adres Wykonawcy	
NIP (jeżeli dotyczy)	
REGON (jeżeli dotyczy)	

SKŁADAMY OFERTĘ na wykonanie przedmiotu zamówienia zgodnie, ze Specyfikacją Warunków Zamówienia, stosując niżej wymienione stawki:

Lp.	Rodzaj usługi	J.m.	Ilość	Cena jednostk. netto	Wartość netto (k.4 x k.5)	% VAT	Wartość VAT (k.6 x k.7)	Wartość brutto (k.6 + k.8)
1	2	3	4	5	6	7	8	9
1.	Dostawa kruszywa 0-31,5 mieszanka drogowa z kruszywa naturalnego [w cenie zawarty jest też koszt transportu]	tona	1200					
2.	Dostawa kruszywa 0-31,5 mieszanka drogowa z kruszywa łamanego (50% zawartości ziaren przełamanych mechanicznie) [w cenie zawarty jest też koszt transportu]	tona	4800					
Razem				x		x		

Uwaga: Wszystkie ceny wpisywane do tabeli muszą być zaokrąglane do 2 miejsc po przecinku

Wartość oferty brutto wynosi:

Słownie :

* niepotrzebne skreślić

¹ w przypadku składania oferty przez podmioty występujące wspólnie, należy podać nazwy (firmy) i adresy wszystkich podmiotów składających wspólną ofertę.

.....

1. OŚWIADCZAMY, że:

- a. uzyskałem(łam)(-liśmy) konieczne informacje do przygotowania oferty,
- b. zapoznałem(łam)(-liśmy) się z treścią SPECYFIKACJI WARUNKÓW ZAMÓWIENIA i nie wnoszę(-simy) do niej zastrzeżeń oraz zdobyłem(łam)(-liśmy) wszelkie informacje niezbędne do właściwego opracowania oferty oraz do należytego wykonania przedmiotu zamówienia,
- c. w cenie oferty, zostały uwzględnione wszystkie koszty wykonania i realizacji przyszłego świadczenia umownego,
- d. zamówienie przyjmuję(-emy) do realizacji bez zastrzeżeń i wykonam(-y) zakres dostaw wynikający z przedmiotu zamówienia z należytą starannością według obowiązujących przepisów prawnych za oferowaną cenę,
- e. uważam(-y) się za związanego(-ą)(-ych) złożoną ofertą przez okres 30 dni, licząc od upływu terminu do składania ofert wraz z tym dniem,
- f. zamierzamy / nie zamierzamy powierzyć realizację następujących części zamówienia podwykonawcom*:

Lp.	Opis części zamówienia, którą Wykonawca zamierza powierzyć do realizacji przez Podwykonawcę	Nazwa Podwykonawcy

- g. termin płatności za faktury wynosi dni od daty otrzymania jej przez Zamawiającego wraz z wymaganymi dokumentami;
- h. zawarte w SPECYFIKACJI WARUNKÓW ZAMÓWIENIA Istotne postanowienia umowy zostały przez(e) nas (mnie) zaakceptowany i w razie wybrania naszej(mojej) oferty zobowiązujemy(ę) się do jej podpisania w miejscu i terminie określonym przez Zamawiającego oraz do wniesienia zabezpieczenia należytego wykonania umowy,
- i. wypełniliśmy obowiązki informacyjne przewidziane w art. 13 lub art. 14 RODO² wobec osób fizycznych, od których dane osobowe bezpośrednio lub pośrednio pozyskaliśmy w celu ubiegania się o udzielenie zamówienia publicznego w niniejszym postępowaniu³.

2. oświadczam(y), że zastrzegam(-y)/nie zastrzegam(-y) niżej wymienione dokumenty składające się na ofertę, stanowiące tajemnicę przedsiębiorstwa w rozumieniu przepisów o zwalczaniu nieuczciwej konkurencji, nie mogą być ogólnie udostępnione/udostępniane (wykonawca zobowiązany jest wykazać, iż zastrzeżone informacje stanowią tajemnicę przedsiębiorstwa)

.....

.....

3. informuję(my) że wybór mojej (naszej) oferty będzie prowadził/nie będzie prowadził do powstania u Zamawiającego obowiązku podatkowego.

.....

* niepotrzebne skreślić.

² rozporządzenie Parlamentu Europejskiego i Rady (UE) 2016/679 z dnia 27 kwietnia 2016 r. w sprawie ochrony osób fizycznych w związku z przetwarzaniem danych osobowych i w sprawie swobodnego przepływu takich danych oraz uchylenia dyrektywy 95/46/WE (ogólne rozporządzenie o ochronie danych) (Dz. Urz. UE L 119 z 04.05.2016, str. 1).

³ w przypadku gdy Wykonawca nie przekazuje danych osobowych innych niż bezpośrednio jego dotyczących lub zachodzi wyłączenie stosowania obowiązku informacyjnego, stosownie do art. 13 ust. 4 lub art. 14 ust. 5 RODO treści oświadczenia Wykonawca nie składa (np. przez jego wykreślenie/usunięcie z treści oferty).

4. informacje o obowiązku podatkowym :

Nazwa (rodzaj) towaru lub usługi, których dostawa lub świadczenie będą prowadziły do powstania obowiązku podatkowego	
wartość towaru lub usługi objętego obowiązkiem podatkowym Zamawiającego, bez kwoty podatku	
stawka podatku od towarów i usług, która zgodnie z wiedzą Wykonawcy, będzie miała zastosowanie	

5. oświadczam, że jestem(-śmy) mikro / małym / średnim przedsiębiorstwem

Zgodnie z art. 7 ust. 1 pkt 2 i pkt 3 ustawy z dnia 6 marca 2018 r. prawo przedsiębiorców (Dz. U. z 2021 r. poz. 162):

Za mikroprzedsiębiorcę uważa się przedsiębiorcę, który w co najmniej jednym roku z dwóch ostatnich lat obrotowych spełniał łącznie następujące warunki:

1) zatrudniał średniorocznie mniej niż 10 pracowników oraz

2) osiągnął roczny obrót netto ze sprzedaży towarów, wyrobów i usług oraz z operacji finansowych nieprzekraczający równowartości w złotych 2 milionów euro, lub sumy aktywów jego bilansu sporządzonego na koniec jednego z tych lat nie przekroczyły równowartości w złotych 2 milionów euro

Za małego przedsiębiorcę uważa się przedsiębiorcę, który w co najmniej jednym z dwóch ostatnich lat obrotowych spełnia łącznie następujące warunki:

1) zatrudniał średniorocznie mniej niż 50 pracowników oraz

2) osiągnął roczny obrót netto ze sprzedaży towarów, wyrobów i usług oraz operacji finansowych nieprzekraczający równowartości w złotych 10 milionów euro, lub sumy aktywów jego bilansu sporządzonego na koniec jednego z tych lat nie przekroczyły równowartości w złotych 10 milionów euro -

i który nie jest mikroprzedsiębiorcą.

Za średniego przedsiębiorcę uważa się przedsiębiorcę, który w co najmniej jednym z dwóch ostatnich lat obrotowych spełniał łącznie następujące warunki:

1) zatrudniał średniorocznie mniej niż 250 pracowników oraz

2) osiągnął roczny obrót netto ze sprzedaży towarów, wyrobów i usług oraz operacji finansowych nieprzekraczający równowartości w złotych 50 milionów euro, lub sumy aktywów jego bilansu sporządzonego na koniec jednego z tych lat nie przekroczyły równowartości w złotych 43 milionów euro –

i który nie jest mikroprzedsiębiorcą ani małym przedsiębiorcą.

6. WSZELKĄ KORESPONDENCJĘ w sprawie niniejszego postępowania należy kierować do:

Imię i nazwisko	
Adres	
Telefon, Fax	
Adres e-mail	

7. OFERTĘ składamy na _____ kolejno ponumerowanych stronach. Załącznikami do niniejszej oferty są:

1. Oświadczenie/oświadczenia Wykonawcy składane na podstawie art. 125 ust. 1 ustawy PZP dotyczące spełnienia warunków udziału w postępowaniu oraz o braku podstaw do wykluczenia z postępowania

2. _____

3. _____

4. _____

5. _____

6. _____

7. _____

- 8. _____
- 9. _____
- 10. _____
- 11. _____
- 12. _____

Miejscowość, _____ dnia _____

*(podpis osoby uprawnionej do składania oświadczeń
woli w imieniu Wykonawcy)*

Znak sprawy: S.270.2.9.2022

Załącznik nr 2

OPIS
PRZEDMIOTU ZAMÓWIENIA
[OPZ]

**Dostawa kruszywa do bieżącej naprawy dróg leśnych
Nadleśnictwa Ełk w 2022 roku**

01 kwietnia 2022 r.

SPIS TREŚCI

1. WSTĘP	3
2. MATERIAŁY	3
3. SPRZĘT	4
5. WYKONANIE I ODBIÓR DOSTAWY	4
6. PODSTAWA PŁATNOŚCI.....	5
7. PRZEPISY ZWIĄZANE	5

1. WSTĘP

Przedmiot OPZ

Przedmiotem niniejszego opisu przedmiotu zamówienia (OPZ) są wymagania dotyczące wykonania i odbioru robót związanych z punktową naprawą i utrzymaniem dróg leśnych w Nadleśnictwie Ełk (dostarczenie punktowo mieszanki drogowej frakcji 0-31,5).

Miejsca głównych dostaw kruszywa na terenach poniższych leśnictw o szacunkowych wielkościach zostały zawarte w Załączniku nr 12 do SWZ:

Leśnictwo Czerwonka

Leśnictwo Grabnik

Leśnictwo Lipiny

Leśnictwo Kalinowo

Leśnictwo Małe Laski

Zakres stosowania OPZ

Opis przedmiotu zamówienia (OPZ) stosowany jest jako dokument przetargowy i kontraktowy przy zlecaniu i realizacji robót na drogach gruntowych i wewnętrznych. Zaleca się wykorzystanie OPZ przy zlecaniu robót na drogach leśnych.

Zakres robót objętych OPZ

Ustalenia zawarte w niniejszym opisie przedmiotu zamówienia dotyczą zasad prowadzenia robót związanych z wykonywaniem punktowych napraw nawierzchni żwirowej i gruntowej.

Określenia podstawowe

Nawierzchnia żwirowa - nawierzchnia zaliczana do twardych nieulepszonych, której warstwa jezdna jest wykonana z mieszanki żwirowej bez użycia lepiszcza czy spoiwa.

Budowla drogowa - obiekt budowlany, nie będący budynkiem, stanowiący całość techniczno-użytkową (drogę) albo jego część stanowiąca odrębny element konstrukcyjny lub technologiczny (obiekt mostowy, korpus ziemny, węzeł)

Droga - wydzielony pas terenu przeznaczony do ruchu lub postoju pojazdów oraz ruchu pieszych wraz z wszelkimi urządzeniami technicznymi związanymi z prowadzeniem i zabezpieczeniem ruchu.

Jezdnia - część korony drogi przeznaczona do ruchu pojazdów.

Korona drogi - jezdnia z poboczami lub chodnikami, zatokami, awaryjnego postoju i pasami dzielącymi jezdnie.

Konstrukcja nawierzchni - układ warstw nawierzchni wraz ze sposobem ich połączenia.

Korpus drogowy - nasyp lub ta część wykopu, która jest ograniczona koroną drogi i skarpami rowów.

Koryto - element uformowany w korpusie drogowym w celu ułożenia w nim konstrukcji nawierzchni.

Podłoże - grunt rodzimy lub nasypowy, leżący pod nawierzchnią do głębokości przemarzania.

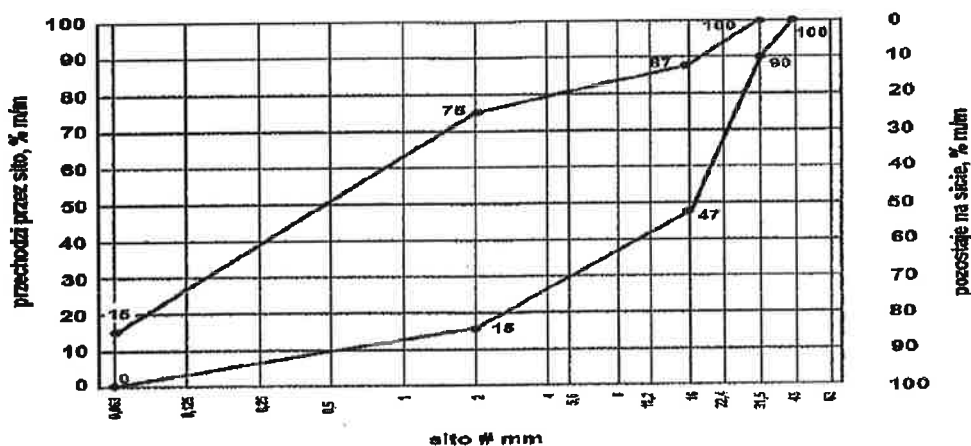
2. MATERIAŁY

Materiały do nawierzchni drogowych

Mieszanki kruszywa naturalnego niezwiązanego C_{50/30} o uziarnieniu 0-31,5 powinna mieć optymalne uziarnienie oraz minimum 50% kruszywa łamanego i przekruszonego. Krzywa uziarnienia mieszanki powinna mieścić się w granicach krzywych obszaru dobrego uziarnienia, podanych na rys. 1.

Kruszywa naturalne użyte do mieszanek powinno spełniać wymagania norm:

- PN-EN 13242 – Kruszywa do niezwiązaných i związanych hydraulicznie materiałów stosowanych w obiektach budowlanych i budownictwie drogowym
- Wymagania techniczne WT-4 2010 – mieszanki niezwiązane do dróg krajowych



Rys. 1. Krzywe graniczne uziarnienia mieszanki kruszyw 0/31,5 mm do warstwy nawierzchni

3. SPRZĘT

Sprzęt do wykonania dostawy kruszywa

Wykonawca przystępujący do wykonania dostawy kruszywa powinien wykazać się możliwością korzystania z następującego sprzętu:

- Samochodu samowyładowczego do transportu mieszanki żwirowej

4. TRANSPORT KRUSZYWA

- 1) Kruszywo można przewozić środkami transportu w warunkach zabezpieczających je przed zanieczyszczeniem i rozsegregowaniem, nadmiernym wysuszeniem i zawilgoceniem (samochody samowyładowcze).
- 2) Dostawa odbywać się będzie drogami leśnymi. W przypadku uszkodzenia dróg dojazdowych na miejsce dostawy Wykonawca zobowiązany jest do naprawy uszkodzeń na własny koszt.
- 3) Planowane wielkości dostawy:
 - a) mieszanka drogowa z kruszywa naturalnego frakcji 0-31,5 - 1200 ton.
 - b) mieszanka drogowa z kruszywa łamanego frakcji 0-31,5 (50% zawartości ziaren przelamanych mechanicznie) – 4800 ton.

5. WYKONANIE I ODBIÓR DOSTAWY

Materiał każdorazowo zostanie dowieziony do miejsca dostawy wskazanego przez Zamawiającego i tam rozładowany, w celu wbudowania go w drogę. Przedstawiciel Zamawiającego po stwierdzeniu zgodności materiału z zamówieniem potwierdzi odbiór towaru podpisem na dokumencie WZ. Każdorazowo Wykonawca przedstawi kwit z ważenia kruszywa ze żwirowni.

Istnieje możliwość zamiany ilości zamawianego materiału w stosunku do ilości określonych powyżej, jednak w granicach nie przekraczających całkowitej wartości umowy. Rozliczenie nastąpi na podstawie cen jednostkowych danego rodzaju kruszywa.

6. PODSTAWA PŁATNOŚCI

Cena jednostki obmiarowej

- cena 1 tony mieszanki kruszywa [w cenie zawarty jest też koszt transportu ładunku]
Planowane jest w ramach zamówienia około 300 transportów po co najmniej 20 ton każdy.

7. PRZEPISY ZWIĄZANE

- Zarządzenie nr 16 DGLP z dnia 19 marca 2014 r. w sprawie dopuszczenie do stosowania w jednostkach organizacyjnych Lasów Państwowych „ Wytocznych prowadzenia robót drogowych w lasach”
- PN-EN 13242 – Kruszywa do niezwiązanych i związanych hydraulicznie materiałów stosowanych w obiektach budowlanych i budownictwie drogowym
- Wymagania techniczne WT-4 2010 – mieszanki niezwiązane do dróg krajowych

UMOWA nr

W dniu r. w Mrozach Wielkich pomiędzy:

Skarb Państwa - Państwowe Gospodarstwo Leśne Lasy Państwowe - Nadleśnictwo Ełk,
Mrozy Wielkie 21, 19-300 Ełk, NIP: 848-000-51-01 zwaną dalej w tekście „**Zamawiającym**”
reprezentowaną przez: Nadleśniczego Nadleśnictwa Ełk - Andrzeja Wyłuckiego,

a

zwaną dalej w tekście „**Wykonawcą**”, reprezentowaną przez:

W wyniku dokonania przez Zamawiającego wyboru oferty Wykonawcy w trakcie postępowania klasycznego o wartości zamówienia publicznego mniejszej niż progi unijne na „Dostawę kruszywa do bieżącej naprawy i konserwacji dróg leśnych w Nadleśnictwie Ełk w 2022 roku” prowadzonego w trybie podstawowym bez przeprowadzania negocjacji w oparciu o art. 275 ust. 1 ustawy [Prawo Zamówień Publicznych], Strony oświadczają co następuje:

§ 1

1. Wykonawca zobowiązuje się do dostarczenia Zamawiającemu mieszanki kruszywa o frakcji 0-31,5 mm i [zgodnie z zał. nr 1 – ofertą Wykonawcy oraz zał. nr 2 do umowy - Opisem przedmiotu zamówienia] samochodami samowyladowczymi w ilości 6 000 ton. Przedmiotem zamówienia są dostawy dwóch rodzajów kruszyw:

a) mieszanka drogowa z kruszywa naturalnego frakcji 0-31,5 – 1 200 ton.

b) mieszanka drogowa z kruszywa łamanego frakcji 0-31,5 (50% zawartości ziaren przełamanych mechanicznie) – 4 800 ton.

2. Zamawiający zastrzega sobie możliwość zmniejszenia wartości dostaw kruszywa określonego w § 1 ust. 1 w granicach do 20 % w stosunku do wartości umowy w par. 4 ust. 1 niniejszej umowy. Zamawiający dopuszcza jednocześnie zmiany [zwiększenie lub zmniejszenie] ilości dostarczanych poszczególnych rodzajów kruszyw do +/- 50% planowanych ilości zawartych w ofercie. Powyższe zmiany ilości kruszywa są dopuszczalne pod warunkiem nie przekroczenia wartości określonej w § 4 ust. 1 umowy.

3. Umowa obowiązuje w okresie 45 dni od dnia podpisania umowy. Wykonawca zobowiązuje się sukcesywnie dostarczać w/w kruszywo w okresie obowiązywania umowy.

4. Dostawa kruszywa winna się odbywać w ciągu 48 godzin od telefonicznego zgłoszenia przez Zamawiającego [nie wliczając dni wolnych od pracy] o konieczności dostawy partii materiału.

Nr telefonu- do kontaktu w celu złożenia zamówienia.

Minimalną ilość jednorazowej dostawy określa się na 20 ton.

a) do każdej partii odbieranego towaru powinien być dostarczony dokument WZ.

b) rozliczenie za wykonane roboty odbywać się będzie fakturami częściowymi nie częściej niż 1 raz w miesiącu. Podstawą do wystawienia faktury będzie dokument WZ [z podaną ilości ton] potwierdzony przez upoważnionego do odbioru pracownika Nadleśnictwa Ełk – leśniczego lub podleśniczego danego leśnictwa – do którego jest wykonywana usługa. Wymaganymi załącznikami do faktury jest atest (deklaracja zgodności) na dostarczony materiał wraz z dokumentami potwierdzającymi źródło pochodzenia kruszywa.

§ 2

Miejscem dostawy są nieruchomości zarządzane przez Nadleśnictwo Ełk. (wskazane w załączniku graficznym z podanymi partiami tonażowymi) Osobą upoważnioną do kontaktu ze strony Zamawiającego jest pracownik (nr telefonu.....)

§ 3

Zamawiający zobowiązuje się odebrać materiały dostarczone przez Wykonawcę w miejscu wskazanym przez Zamawiającego. Potwierdzenie dostawy nastąpi podpisem upoważnionej osoby Zamawiającego na karcie dostawy (dokument WZ), będącej załącznikiem do faktury.

§ 4

1. Wartość całkowita zamówienia brutto wynosi zł /słownie:/ w tym wartość podatku VAT wynosi zł.
Podana wartość umowy jest wartością maksymalną.
2. Ceny jednostkowe netto [bez podatku VAT] poszczególnych kruszyw wynoszą odpowiednio:
 - 1) mieszanka drogowa z kruszywa naturalnego frakcji 0-31,5 - zł netto za 1 tonę,
 - 2) mieszanka drogowa z kruszywa łamanego frakcji 0-31,5 (50% zawartości ziaren przelamanych mechanicznie) - zł netto za 1 tonę,
3. Wskazana w SWZ ilość dostaw oraz zakres Przedmiotu Umowy ma charakter szacunkowy. Ilość prac zleconych do wykonania w trakcie realizacji Umowy może być mniejsza od ilości przedstawionej w SWZ, co jednak nie może być podstawą do jakichkolwiek roszczeń w stosunku do Zamawiającego. Zamawiający może zlecić w trakcie realizacji Umowy zakres prac mniejszy niż wskazany w SWZ, jednak nie mniej niż 80 % Wartości Przedmiotu Umowy określonej zgodnie z §4 ust 1. Zamawiający zobowiązuje się dokonać zapłaty za dostarczone produkty zgodnie z cenami jednostkowymi w ofercie [stanowiącej załącznik Nr 1 do niniejszej umowy]
4. Ceny jednostkowe, o których mowa w ust. 3, nie będą podlegały zmianom w trakcie realizacji Umowy. Wykonawca niniejszym potwierdza, iż ceny jednostkowe za poszczególne rodzaje kruszyw uwzględniają wszystkie koszty związane z ich dostawą w miejsca wskazanym przez Zamawiającego.
5. Zapłata za dostawę materiału na rachunek Wykonawcy nr:
następować będzie na podstawie faktury wystawionej za dany okres rozliczeniowy w terminiedni od daty otrzymania jej przez Zamawiającego wraz z wymaganymi dokumentami.

§ 5

1. Zamawiający w całym okresie umowy może pobrać próbki dostarczonego materiału w celu przeprowadzenia badań laboratoryjnych potwierdzających zgodność dostarczonego materiału z opisem zamówienia. W przypadku stwierdzenia niezgodności materiału z opisem zamówienia kosztami badań zostanie obciążony Wykonawca (tj. dostarczenia próby, transportu, przeprowadzenia badania i dostarczenia wyników do Zamawiającego, a koszty te Zamawiający może potrącić z wynagrodzenia Wykonawcy). W takim przypadku Wykonawca będzie musiał dostarczyć odpowiedni materiał z uwzględnieniem dostaw już wykonanych.
2. W przypadku wątpliwości, co do jakości dostarczonych materiałów, Zamawiający ma prawo zlecić przeprowadzenie badania dowolnie wybranych próbek dostarczonego materiału na ich zgodność z parametrami określonymi w umowie.
3. Wynik badania potwierdzający wady dostarczonego materiału jest tożsamy z uznaniem reklamacji, o której mowa w § 4. W takim przypadku Wykonawca zobowiązany jest do wymiany materiału wadliwego na wolny od wad w terminie określonym w § 6 ust. 4.
4. W przypadku zaistnienia okoliczności, o których mowa w ust. 2 i 3, Zamawiający ma prawo zlecenia kolejnego badania materiałów na koszt Wykonawcy, niezależnie od wyniku kolejnego badania.

§ 6

1. Ujawnione wady kruszywa Zamawiający może reklamować w terminie do 5 dni roboczych od daty jego dostawy. W przypadku reklamacji towar wadliwy zostanie postawiony do dyspozycji Wykonawcy z chwilą zgłoszenia reklamacji.

2. Zamawiający dokonuje zgłoszenia wad drogą elektroniczną na adres e-mail Wykonawca niezwłocznie potwierdza przyjęcie zgłoszenia poprzez przesłanie faksu na nr lub drogą elektroniczną na adres e-mail
3. Wykonawca każdorazowo ustosunkowuje się do złożonej reklamacji w terminie do 3 dni roboczych od daty jej otrzymania. Brak odpowiedzi w terminie oznacza uznanie reklamacji przez Wykonawcę.
4. Wymiana towaru wadliwego na wolny od wad następuje na koszt i ryzyko Wykonawcy w terminie do 2 dni roboczych od daty uznania reklamacji lub upływu terminu do ustosunkowania się do zgłoszonej reklamacji.
5. Wszelkie koszty związane z usuwaniem wad ponosi Wykonawca.
6. W przypadku opóźnienia wymiany towaru wadliwego na wolny od wad, co najmniej o 2 dni robocze w stosunku do terminu określonego w ust. 4, Zamawiający ma prawo zlecić dostawę kruszywa innemu podmiotowi na koszt Wykonawcy i dodatkowo obciążyć Wykonawcę karą umowną, zgodnie z § 7 ust. 2 pkt 2.

§ 7

1. Strony ustanawiają odpowiedzialność za niewykonanie lub nienależyte wykonanie Umowy w formie kar umownych.
2. Wykonawca zobowiązany jest zapłacić Zamawiającemu karę umowę w razie:
 - 1) Odstąpienia od umowy z przyczyn, za które ponosi odpowiedzialność Wykonawca w wysokości 10% wartości umowy określonej w § 4 ust. 1 umowy.
 - 2) Opóźnienie w dostawie materiałów w wysokości 0,1% ceny materiałów niedostarczonych w terminie za każdy dzień zwłoki.
3. Zamawiający zobowiązany jest zapłacić Wykonawcy karę umowę w razie:
 - 1) Odstąpienia od umowy z przyczyn, za które ponosi odpowiedzialność Zamawiający w wysokości 10% wartości umowy określonej w § 4 ust. 1 umowy.
 - 2) Opóźnienia w odbiorze materiałów w wysokości 0,1% ceny materiałów nie odebranych w terminie za każdy dzień zwłoki.
4. Wykonawca odpowiada za szkody spowodowane podczas realizacji dostawy, w szczególności za uszkodzenia dróg dojazdowych do miejsca dostawy, które winien naprawić na swój koszt. W przypadku odmowy Wykonawcy naprawienia szkód Zamawiający ma prawo zlecić naprawę innemu Wykonawcy a kosztami obciążyć Wykonawcę.

§ 8

1. Wykonawca nie może wykonywać swego zobowiązania za pomocą takich osób trzecich, które na podstawie art. 108 ustawy z dnia 11 września 2019 roku Prawo Zamówień Publicznych są wykluczone z ubiegania się o udzielenie zamówienia publicznego. Zawinione naruszenie w/w postanowień stanowi podstawę do odstąpienia od umowy przez Zamawiającego.
2. Zamawiający może odstąpić od umowy w razie wystąpienia istotnej zmiany okoliczności powodującej, że wykonanie umowy nie leży w interesie publicznym, czego nie można było przewidzieć w chwili jej zawarcia, zawiadamiając o tym Wykonawcę na piśmie w terminie 1 miesiąca od powzięcia wiadomości o powyższych okolicznościach.
3. W wypadku określonym w ustępie poprzedzającym postanowienia o karze umownej nie mają zastosowania

§ 9

1. W ramach realizacji niniejszej umowy, Strony będą przetwarzały dane osobowe zgodnie z Rozporządzeniem Parlamentu Europejskiego i Rady (UE) 2016/679 z dnia 27 kwietnia 2016 r. w sprawie ochrony osób fizycznych w związku z przetwarzaniem danych osobowych i w sprawie swobodnego przepływu takich danych w sprawie swobodnego przepływu takich danych oraz uchylenia dyrektywy 95/46/WE (Dz. U. UE. L.2016.119.1), zwanego dalej „RODO”.

2. Strony wzajemnie oświadczają, że posiadają zasoby infrastrukturalne, doświadczenie, wiedzę oraz wykwalifikowany personel, w zakresie umożliwiającym realizację niniejszej umowy, zgodnie z obowiązującymi przepisami prawa. W szczególności Strony oświadczają, że znane im są zasady przetwarzania i zabezpieczenia danych osobowych wynikające z RODO.
3. *Zamawiający* oświadcza, że jest administratorem danych w rozumieniu art. 4 pkt. 7 RODO, przetwarzanych w celu realizacji niniejszej umowy.
4. W sprawach związanych z przetwarzaniem danych osobowych proszę kontaktować się pod adresem e-mail: elk@bialystok.lasy.gov.pl, adresem *Zamawiającego*, telefonem: 876202513 lub bezpośrednio w siedzibie *Zamawiającego*.
5. Wykonawca oświadcza, iż zobowiązuje się do zapoznania osób realizujących niniejszą umowę z obowiązkiem informacyjnym wynikający z art. 13 RODO zgodnie z załącznikiem do niniejszej umowy.
6. Jeżeli *Wykonawca*, w ramach realizacji niniejszej umowy, będzie pozyskiwał dane osobowe w rozumieniu art. 4. pkt. 1 RODO do celów realizacji niniejszej umowy, *Wykonawca* zobowiązany jest za każdym razem w momencie pozyskania danych osobowych, spełnić względem tych osób obowiązek informacyjny wynikający z art. 13 RODO zgodnie z załącznikiem do niniejszej umowy.
7. W zakresie nieuregulowanym niniejszą Umową mają zastosowanie przepisy prawa obowiązującego na terenie Rzeczypospolitej Polskiej, w tym rozporządzenia Parlamentu Europejskiego i Rady (UE) 2016/679 z dnia 27 kwietnia 2016 r. w sprawie ochrony osób fizycznych w związku z przetwarzaniem danych osobowych i w sprawie swobodnego przepływu takich danych oraz uchylenia dyrektywy 95/46/WE.

§ 10

1. Strony mogą dochodzić na zasadach ogólnych odszkodowań przewyższających kary umowne.
2. Strony zastrzegają sobie prawo do jednostronnego rozwiązania umowy za 14 dniowym okresem wypowiedzenia.
3. Wszelkie zmiany i uzupełnienia umowy wymagają zachowania formy pisemnej pod rygorem nieważności.
4. W kwestiach nie uregulowanych postanowieniami niniejszej umowy zastosowanie mieć będą przepisy kodeksu cywilnego i ustawy z dnia 11 września 2019 roku Prawo Zamówień Publicznych.
5. Właściwym dla rozpoznania sporów wynikłych na tle realizacji niniejszej umowy jest sąd właściwy dla siedziby *Zamawiającego*.
6. Umowę sporządzono w dwóch jednobrzmiących egzemplarzach, po jednym dla każdej ze Stron..

Wykonawca

Zamawiający

OŚWIADCZENIE WYKONAWCY

Oświadczenie Wykonawcy składane na podstawie art. 125 ust. 1 ustawy z dnia 11 września 2019 r. Prawo zamówień publicznych (Dz.U. z 2019 r., poz. 2019, ze zm.) dotyczące spełnienia warunków udziału w postępowaniu oraz o braku podstaw do wykluczenia z postępowania

Na potrzeby postępowania o udzielenie zamówienia publicznego
pn. „**Dostawa kruszywa do bieżącej naprawy i konserwacji dróg leśnych w Nadleśnictwie Elk w 2022 roku**”

Nazwa Wykonawcy

Adres Wykonawcy

1. Oświadczam, że spełniam warunki udziału w postępowaniu określone szczegółowo w specyfikacji warunków zamówienia, dotyczące zdolności technicznej lub zawodowej.

.....
imienna pieczętka i podpis
(osoby upoważnionej lub osób
upoważnionych)

.....
miejscowość i data

2. Oświadczam, że nie występują wobec mnie podstawy wykluczenia z postępowania o udzielenie zamówienia publicznego, o których mowa w art. 108 ust. 1 ustawy PZP.

.....
imienna pieczętka i podpis
(osoby upoważnionej lub osób
upoważnionych)

.....
miejscowość i data

3. Oświadczam/y, że zachodzą w stosunku do mnie podstawy wykluczenia z postępowania na podstawie art.ustawy PZP (podać mającą zastosowanie podstawę wykluczenia spośród wymienionych w art. 108 ust. 1 pkt 1, 2 i 5. Jednocześnie oświadczam, że w związku z ww. okolicznością, na podstawie art. 110 ust. 2 ustawy PZP podjąłem następujące środki naprawcze:

.....*

* jeżeli nie dotyczy proszę przekreślić

.....
imienna pieczętka i podpis
(osoby upoważnionej lub osób
upoważnionych)

.....
miejsowość i data

4. Oświadczam/y, że następujące podmiotowe środki dowodowe Zamawiającym może uzyskać za pomocą bezpłatnych i ogólnodostępnych baz danych, w szczególności rejestrów publicznych w rozumieniu ustawy z dnia 17 lutego 2005 r. o informatyzacji działalności podmiotów realizujących zadania publiczne:

Nazwa podmiotowego środka dowodowego	Dostęp do podmiotowego środka dowodowego (adres URL)

.....
imienna pieczętka i podpis
(osoby upoważnionej lub osób
upoważnionych)

.....
miejsowość i data

5. Oświadczam/y, Zamawiający jest w posiadaniu następujących podmiotowych środków dowodowych:

- 1)
- 2)
- 3)

Jednocześnie potwierdzam/y prawidłowość i aktualność wskazanych powyżej podmiotowych środków dowodowych.

.....
imienna pieczętka i podpis
(osoby upoważnionej lub osób
upoważnionych)

.....
miejsowość i data

6. Oświadczam/y, że wszystkie informacje podane w powyższych oświadczeniach są aktualne i zgodne z prawdą oraz zostały przedstawione z pełną świadomością konsekwencji wprowadzenia Zamawiającego w błąd przy przedstawianiu informacji.

.....
imienna pieczęćka i podpis
(osoby upoważnionej lub osób
upoważnionych)

.....
miejsce i data

UWAGA: W przypadku wspólnego ubiegania się o zamówienie przez Wykonawców oświadczenie składa każdy z wykonawców wspólnie ubiegających się o zamówienie.

Znak sprawy: S.270.2.9.2022

Wykonawca:
(pełna nazwa/firma, adres, w zależności od podmiotu: NIP/PESEL, KRS/CEiDG)reprezentowany przez:
(imię, nazwisko, stanowisko/podstawa do reprezentacji)

WYKAZ CZĘŚCI ZAMÓWIENIA, KTÓRYCH WYKONANIE WYKONAWCA ZAMIERZA POWIERZYĆ PODWYKONAWCOM
--

Składając ofertę w postępowaniu o udzielenie zamówienia publicznego, pn.:

**Dostawa kruszywa do bieżącej naprawy i konserwacji dróg leśnych w Nadleśnictwie Elk w
2022 roku**

Oświadczam(y), iż w przedmiotowym postępowaniu zamierzamy powierzyć Podwykonawcom wykonanie następujących części zamówienia:

Lp.	Wyszczególnienie powierzonej części zamówienia	Firma Podwykonawcy
1		
2		
3		

UWAGA! Wykonawca jest zobowiązany do wypełnienia i dołączenia niniejszego załącznika do składanej oferty tylko w przypadku, gdy powierzy wykonanie części zamówienia Podwykonawcom.

..... dnia

.....
podpis osoby uprawnionej do składania oświadczeń
woli w imieniu Wykonawcy

Uwaga: Niniejsze zobowiązanie wypełnia podmiot trzeci w przypadku, gdy wykonawca polega na zdolnościach technicznych lub zawodowych lub sytuacji finansowej lub ekonomicznej podmiotów udostępniających zasoby w celu potwierdzenia spełniania warunków udziału w postępowaniu.

Znak sprawy: **S.270.2.9.2022**

ZOBOWIĄZANIE PODMIOTU UDOSTĘPNIAJĄCEGO ZASOBY

Ja (My) niżej podpisany (i):

.....
(imię i nazwisko osoby upoważnionej do reprezentowania podmiotu udostępniającego zasoby)

działając w imieniu i na rzecz:

.....
(nazwa i adres podmiotu udostępniającego zasoby)

Zobowiązuję się, zgodnie z postanowieniami art. 118 ustawy z dnia 11 września 2019r. Prawo zamówień publicznych (Dz.U. poz. 2019 ze zm.), do oddania nw. zasobów:

.....
(określenie zasobów)

do dyspozycji Wykonawcy:

.....
(nazwa i adres Wykonawcy składającego ofertę)

na potrzeby realizacji zamówienia pn.:

Dostawa kruszywa do bieżącej naprawy i konserwacji dróg leśnych w Nadleśnictwie Elk w 2022 roku

Oświadczam, że:

a) udostępnię Wykonawcy zasoby, w następującym zakresie:

b) sposób wykorzystania udostępnionych przeze mnie zasobów przy wykonywaniu zamówienia publicznego będzie następujący:

c) zakres mojego udziału przy realizacji zamówienia publicznego będzie następujący:

d) okres mojego udostępnienia zasobów Wykonawcy będzie następujący:

.....
(miejsce i data)

.....
(podpis osoby uprawnionej do składania oświadczeń woli w imieniu podmiotu udostępniającego zasoby)

(Nazwa Wykonawcy, adres)

Znak sprawy: S.270.2.9.2022

WYKAZ DOSTAW LUB USŁUG

Składając ofertę w postępowaniu o udzielenie zamówienia publicznego, prowadzonym w trybie tryb podstawowy na:

Dostawa kruszywa do bieżącej naprawy i konserwacji dróg leśnych w Nadleśnictwie Ełk w 2022 roku

OŚWIADCZAM(Y), że: wykonałem (wykonaliśmy) następujące dostawy:

Przedmiot	Wartość	Data wykonania (data rozpoczęcia - data zakończenia)	Podmioty, na rzecz których dostawy lub usługi zostały wykonane lub są wykonywane

Do wykazu należy dołączyć dowody¹⁾ potwierdzające, że dostawy zostały wykonane lub są wykonywane należycie.

..... dnia

.....
podpis osoby uprawnionej do składania oświadczeń woli w imieniu Wykonawcy

¹⁾ Stosownie do postanowień §9 ust. 1 pkt. 2 *Ministra Rozwoju, Pracy i Technologii z dnia 23 grudnia 2020 r. w sprawie podmiotowych środków dowodowych oraz innych dokumentów lub oświadczeń, jakich może żądać zamawiający od wykonawcy*, dowodami tymi są referencje bądź inne dokumenty sporządzone przez podmiot, na rzecz którego dostawy lub usługi zostały wykonane, a w przypadku świadczeń powtarzających się lub ciągłych są wykonywane, a jeżeli wykonawca z przyczyn niezależnych od niego nie jest w stanie uzyskać tych dokumentów – oświadczenie wykonawcy. W przypadku świadczeń powtarzających się lub ciągłych nadal wykonywanych referencje

bądź inne dokumenty potwierdzające ich należyte wykonywanie powinny być wystawione w okresie ostatnich 3 miesięcy przed upływem terminu składania ofert albo wniosków o dopuszczenie do udziału w postępowaniu .

Znak Sprawy: S.270.2.9.2022

Wykonawca:

(pełna nazwa/firma, adres, w zależności od podmiotu: NIP/PESEL, KRS/CEiDG)

reprezentowany przez:

(imię, nazwisko, stanowisko/podstawa do reprezentacji)

Oświadczenie Wykonawcy

składane w zakresie art. 108 ust. 1 pkt. 5 ustawy z dnia 11 września 2019 r. Prawo zamówień publicznych (Dz.U. poz. 2019 ze zm.) (dalej jako: ustawa Pzp), dotyczące:

przynależności lub braku przynależności do grupy kapitałowej

Na potrzeby postępowania o udzielenie zamówienia publicznego, pn.:

Dostawa kruszywa do bieżącej naprawy i konserwacji dróg leśnych w Nadleśnictwie Elk w 2022 roku

oświadczam/(-my), co następuje:

nie przynależę¹ do tej samej grupy kapitałowej, w rozumieniu ustawy z dnia 16 lutego 2007 r. o ochronie konkurencji i konsumentów (Dz. U. z 2020 r. poz. 1076 i 1086), z innym Wykonawcą, który złożył odrębną ofertę w niniejszym postępowaniu.

przynależę¹ do tej samej grupy kapitałowej, w rozumieniu ustawy z dnia 16 lutego 2007 r. o ochronie konkurencji i konsumentów (Dz. U. z 2020 r. poz. 1076 i 1086), z innym Wykonawcą, który złożył odrębną ofertę w niniejszym postępowaniu:

Lp.	Nazwa podmiotu	Adres podmiotu
1		
2		

Uwaga

Wykonawca może przedstawić dokumenty lub informacje potwierdzające przygotowanie oferty niezależnie od innego Wykonawcy należącego do tej samej grupy kapitałowej.

.....
(miejsowość, data)

.....
(imię, nazwisko i podpis osoby/ osób uprawnionych do reprezentacji Wykonawcy)

¹ Niepotrzebne skreślić

S.270.2.9.2022

_____, dnia _____ r.

OBOWIĄZEK INFORMACYJNY ART. 13 RODO* - Wykonawca

Na podstawie art. 13 Rozporządzenia Parlamentu Europejskiego i Rady (UE) 2016/679 z dnia 27 kwietnia 2016 r. w sprawie ochrony osób fizycznych w związku z przetwarzaniem danych osobowych i w sprawie swobodnego przepływu takich danych oraz uchylenia dyrektywy 95/46/WE (ogólne rozporządzenie o ochronie danych), zwanego „RODO”, **Nadleśnictwo Elk** informuje, iż:

1. Administratorem danych osobowych jest **Nadleśnictwo Elk** zwany dalej **Administratorem**, tel.: 876202513, e-mail: elk@bialystok.lasy.gov.pl
2. W sprawach związanych z przetwarzaniem danych osobowych proszę kontaktować się pod adresem e-mail lub telefonem wskazanym w pkt 1.
3. Celem przetwarzania danych jest prowadzenie postępowania o udzielenie zamówienia tj.: **Dostawa kruszywa do bieżącej naprawy i konserwacji dróg leśnych w Nadleśnictwie Elk w 2022 roku**. Podstawą prawną przetwarzania danych osobowych jest art. 6 ust. 1 lit. c) RODO – niezbędne do wypełnienia obowiązku prawnego ciążącego na Administratorze art. 6 ust. 1 lit. b) RODO – przetwarzanie jest niezbędne do wykonania umowy, lub do podjęcia działań przed zawarciem umowy.
4. Administrator może przetwarzać dane osobowe jako prawnie uzasadnione interesy realizowane przez Administratora o ile prawnie uzasadniony interes wystąpi.
5. Dane osobowe mogą zostać ujawnione jednostkom organizacyjnym PGL Lasy Państwowe, dostawcom usług prawnych i doradczych w dochodzeniu należnych roszczeń (w szczególności kancelariom prawnym), dostawcom usług informatycznych, podmiotom, z którymi administrator będzie współpracował w ramach umów cywilnoprawnych.
6. Dane osobowe nie są przekazywane poza Europejski Obszar Gospodarczy lub organizacji międzynarodowej.
7. Masz prawo do:
 - 1) dostępu do treści swoich danych oraz otrzymania ich kopii (art. 15 RODO),
 - 2) sprostowania danych (art. 16. RODO),
 - 3) usunięcia danych (art. 17 RODO),
 - 4) ograniczenia przetwarzania danych (art. 18 RODO),
 - 5) przenoszenia danych (art. 20 RODO),
 - 6) wniesienia sprzeciwu wobec przetwarzania danych (art. 21 RODO),
 - 7) niepodlegania decyzjom podjętym w warunkach zautomatyzowanego przetwarzania danych, w tym profilowania (art. 22 RODO).
 - 8) wniesienia skargi do organu nadzorczego (Urzędu Ochrony Danych Osobowych, ul. Stawki 2, 00 - 193 Warszawa) nadzorującego zgodność przetwarzania danych z przepisami o ochronie danych osobowych
8. Administrator ma obowiązek przechowywać dane osobowe nie dłużej niż okres wynikający z Zarządzenia 74 Dyrektora Generalnego Lasów Państwowych z dnia 18 grudnia 2014 r. w sprawie jednolitego rzeczowego wykazu akt Państwowego Gospodarstwa Leśnego Lasy Państwowe jednak nie dłużej niż okres 5 lat.
9. Podanie danych osobowych jest wymogiem ustawowym a następnie wymogiem umownym wynikającym z prowadzonego postępowania o udzielenie zamówienia. Osoba, której dane dotyczą, jest zobowiązana do ich podania. Konsekwencją niepodania danych osobowych może skutkować wykluczenie z postępowania o udzielenie zamówienia i realizacji umowy cywilnoprawnej.
10. Dane osobowe nie podlegają zautomatyzowanemu podejmowaniu decyzji, w tym o profilowaniu.

* rozporządzenie Parlamentu Europejskiego i Rady (UE) 2016/679 z dnia 27 kwietnia 2016 r. w sprawie ochrony osób fizycznych w związku z przetwarzaniem danych osobowych i w sprawie swobodnego przepływu takich danych oraz uchylenia dyrektywy 95/46/WE (ogólne rozporządzenie o ochronie danych) (Dz. Urz. UE L 119 z 04.05.2016, str. 1).

S.270.2.9.2022

(Nazwa i adres wykonawcy)

_____, dnia _____ r.

OŚWIADCZENIE WYMAGANE OD WYKONAWCY W ZAKRESIE WYPEŁNIENIA OBOWIĄZKÓW INFORMACYJNYCH PRZEWIDZIANYCH W ART. 13 LUB ART. 14 RODO

Oświadczam, że wypełniłem obowiązki informacyjne przewidziane w art. 13 lub art. 14 RODO¹ wobec osób fizycznych, od których dane osobowe bezpośrednio lub pośrednio pozyskałem w celu ubiegania się o udzielenie zamówienia publicznego w niniejszym postępowaniu. *

.....
(data i czytelny podpis uprawnionego przedstawiciela (i) Wykonawcy)

¹ rozporządzenie Parlamentu Europejskiego i Rady (UE) 2016/679 z dnia 27 kwietnia 2016 r. w sprawie ochrony osób fizycznych w związku z przetwarzaniem danych osobowych i w sprawie swobodnego przepływu takich danych oraz uchylenia dyrektywy 95/46/WE (ogólne rozporządzenie o ochronie danych) (Dz. Urz. UE L 119 z 04.05.2016, str. 1).

* W przypadku gdy wykonawca nie przekazuje danych osobowych innych niż bezpośrednio jego dotyczących lub zachodzi wyłączenie stosowania obowiązku informacyjnego, stosownie do art. 13 ust. 4 lub art. 14 ust. 5 RODO treści oświadczenia wykonawca nie składa (usunięcie treści oświadczenia np. przez jego wykreślenie).

(Nazwa i adres wykonawcy)

_____ dnia _____ r.

**OŚWIADCZENIE WYKONAWCY
O AKTUALNOŚCI INFORMACJI ZAWARTYCH W OŚWIADCZENIU,
O KTÓRYM MOWA W ART. 125 UST. 1 PZP
W ZAKRESIE PODSTAW WYKLUCZENIA Z POSTĘPOWANIA**

W związku ze złożeniem oferty w postępowaniu o udzielenie zamówienia publicznego prowadzonym przez Zamawiającego w trybie podstawowym bez negocjacji o którym mowa w art.275 pkt 1 ustawy z dnia 11 września 2019 Prawo zamówień publicznych (tj. Dz. U. z 2019r, poz. 2019 z późn.zm) na „Dostawę kruszywa do bieżącej naprawy i konserwacji dróg leśnych w Nadleśnictwie Elk w 2022 roku”.

Ja niżej podpisany _____
działając w imieniu i na rzecz _____

oświadczam, że informacje zawarte w oświadczeniu, o którym mowa w art. 125 ust. 1 ustawy z dnia 11 września 2019 r. Prawo zamówień publicznych (Dz. U. z 2019 r., poz. 2019 z późn. zm. – dalej : „PZP”) przedłożonym wraz z ofertą przez Wykonawcę, którego reprezentuję są aktualne w zakresie podstaw wykluczenia z postępowania określonych w:

- art. 108 ust. 1 pkt 3 PZP,
- art. 108 ust. 1 pkt 4 PZP odnośnie do orzeczenia zakazu ubiegania się o zamówienie publiczne tytułem środka zapobiegawczego,
- art. 108 ust. 1 pkt 5 PZP odnośnie do zawarcia z innymi wykonawcami porozumienia mającego na celu zakłócenie konkurencji,
- art. 108 ust. 1 pkt 6 PZP,

(podpis)

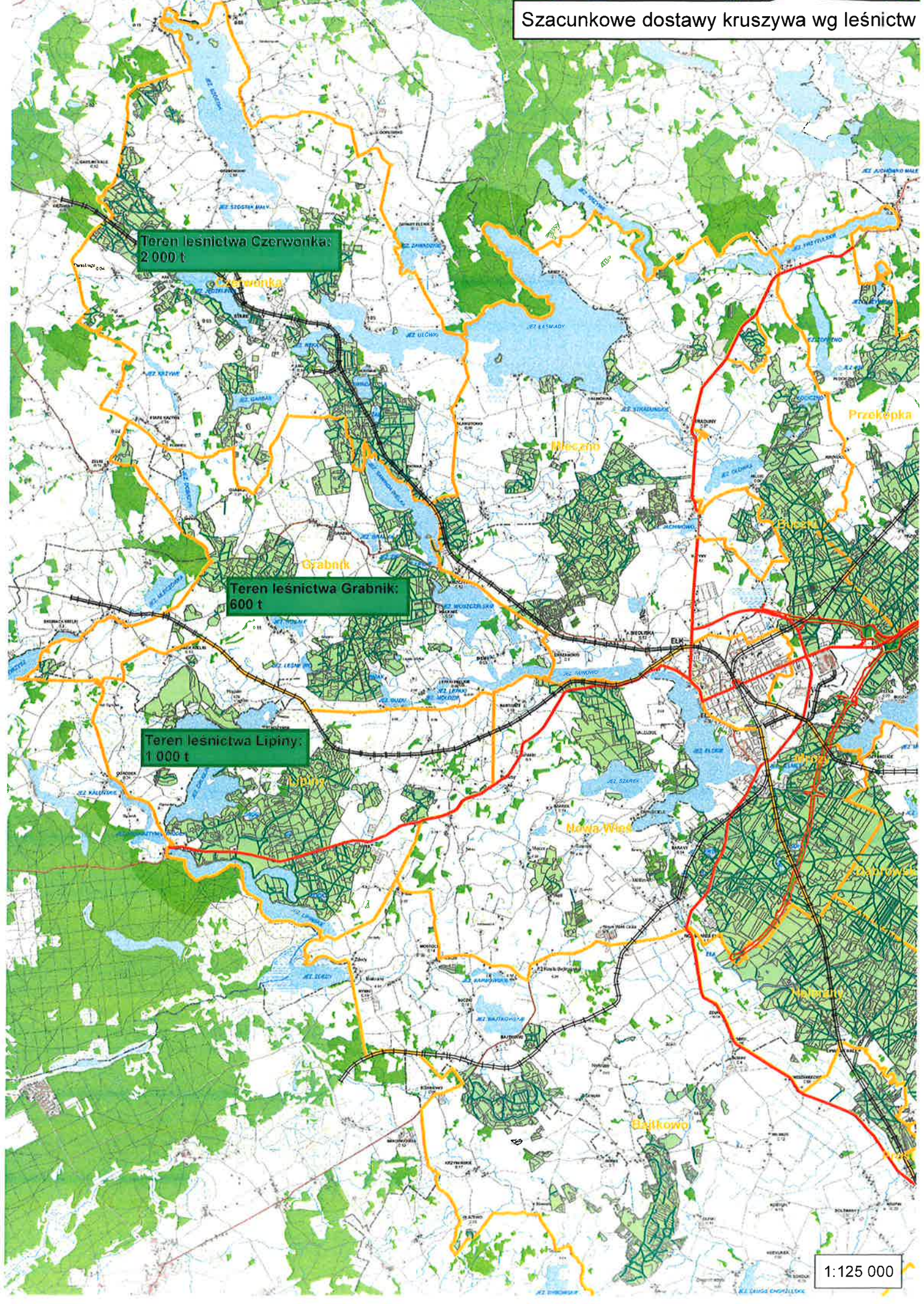
Dokument może być przekazany:

(1) w postaci elektronicznej opatrzonej kwalifikowanym podpisem elektronicznym przez wykonawcę lub w postaci elektronicznej opatrzonej podpisem zaufanym lub podpisem osobistym
(2) jako cyfrowe odwzorowanie dokumentu, który został sporządzony w postaci papierowej i opatrzony własnoręcznym podpisem potwierdzające zgodność odwzorowania cyfrowego z dokumentem w postaci papierowej; cyfrowe odwzorowanie dokumentu (elektroniczna kopia dokumentu, który został sporządzony w postaci papierowej i opatrzony własnoręcznym podpisem) jest opatrywane kwalifikowanym podpisem elektronicznym przez wykonawcę lub przez notariusza.

Teren leśnictwa Czerwonka:
2 000 t

Teren leśnictwa Grabnik:
600 t

Teren leśnictwa Lipiny:
1 000 t



Szacunkowe dostawy kruszywa wg leśnictw

