

SZCZEGÓŁOWA SPECYFIKACJA TECHNICZNA

D.07.07.01

OŚWIETLENIE DRÓG

1. WSTĘP

1.1. Przedmiot SST

Przedmiotem niniejszej szczegółowej specyfikacji technicznej (SST) są wymagania dotyczące wykonania i odbioru oświetlenia drogowego.

1.2. Zakres stosowania SST

Szczegółowa specyfikacja techniczna (SST) stanowi dokument przetargowy i kontraktowy przy zlecaniu i realizacji robót na drogach miejskich.

1.3. Zakres robót objętych SST

Ustalenia zawarte w niniejszej specyfikacji dotyczą zasad prowadzenia robót związanych z budową oświetlenia na drogach publicznych istniejących i projektowanych - doświetlenie przejść dla pieszych poprzez ustawienie lamp ledowych solarnych.

1.1. Określenia podstawowe

1.1.1. Słup oświetleniowy - konstrukcja wsporcza osadzona bezpośrednio w gruncie, służąca do zamocowania oprawy oświetleniowej na wysokości nie większej niż 14 m.

1.1.2. Maszt oświetleniowy - konstrukcja wsporcza osadzona w gruncie za pomocą fundamentu, służąca do zamocowania opraw oświetleniowych na wysokości powyżej 16 m.

1.1.3. Wysięgnik - element rurowy łączący słup oświetleniowy z oprawą.

1.1.4. Oprawa oświetleniowa - urządzenie służące do rozdzielenia, filtracji i przekształcania strumienia świetlnego wysyłanego przez źródło światła, zawierające wszystkie niezbędne detale do przymocowania i połączenia z instalacją elektryczną.

1.1.5. Kabel - przewód wielożyłowy izolowany, przystosowany do przewodzenia prądu elektrycznego, mogący pracować pod i nad ziemią.

1.1.6. Ustój - rodzaj fundamentu dla słupów oświetleniowych.

1.1.7. Fundament - konstrukcja żelbetowa zagłębiona w ziemi, służąca do utrzymania masztu lub szafy oświetleniowej w pozycji pracy.

1.1.8. Szafa oświetleniowa - urządzenie rozdzielczo-sterownicze bezpośrednio zasilające instalacje oświetleniowe.

1.1.9. Dodatkowa ochrona przeciwporażeniowa - ochrona części przewodzących dostępnych w wypadku pojawienia się na nich napięcia w warunkach zakłóceń.

1.1.10. Pozostałe określenia podstawowe są zgodne z obowiązującymi odpowiednimi polskimi normami i definicjami podanymi w D-M-00.00.00 „Wymagania ogólne”.

2. MATERIAŁY

1.1. Ogólne wymagania

Ogólne wymagania dotyczące materiałów podano w OST D-M-00.00.00

2.2. Materiały budowlane

2.2.1. Piasek

Piasek stosowany przy układaniu kabli powinien być co najmniej gatunku "3", odpowiadającego wymaganiom PN-B-11113:1996.

2.2.2-Folia

Folia służąca do osłony kabla przed uszkodzeniami mechanicznymi, powinna być folią kalandrowaną z uplastycznionego PCW o grubości 0,4 ~ 0,6 mm, gatunku I, odpowiadającą wymaganiom BN-68/6353-03.

2.2.3. Kit uszczelniający

Do uszczelniania końcówek rur przepustowych po wprowadzeniu kabla - można stosować wszelkie rodzaje kitów B spełniające wymagania BN-80/6112-2

2.2.4. Maszty, oprawy

Jednoramienna lampa uliczna pokryta powłoką antykorozyjną, konstrukcja cynkowana ogniowo. Umiejscowiona na stopie fundamentowej F150/160. Oprawa LED Rand Solar 12/24VDC.



Specyfikacja produktu

Wysokość słupa: od 5m do 7m

Wysokość montażu oprawy: od 4m do 6m

Materiał: ocynkowana stal, możliwość malowania proszkowego na dowolny RAL

Czas pracy lampy: do 10-12h/dzień*

Model oprawy: Rand Solar

Wymiary oprawy: 600x174x115mm

Materiał: oprawa wykonana z aluminium i hartowanego szkła

Źródło światła: od 18 do 38W LED

Barwa światła: 4000K - biała

Stopień ochrony: IP66

Autonomia: do 5-6 dni

Moc paneli: min. 260W

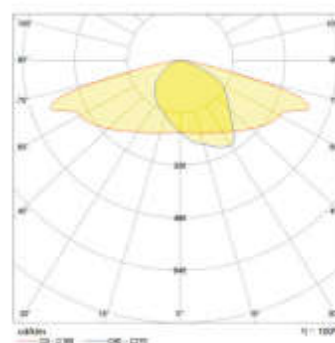
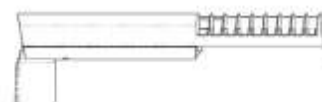
Kontroler: zabezpiecza przed przeładowaniem i rozładowaniem z automatyczną funkcją ściemniacza

Akumulator: bezobsługowe; min 140Ah

Typ akumulatora: żelowy lub agm

Sposób włączania: włącznik zmierzchoowo-programowalny - komunikacja radiowa

Fundament: prefabrykowany 450 x 450 x 1600mm (I strefa wiatrowa)



2.12. Roztwór asfaltowy do konserwacji części podziemnej słupów.

3. SPRZĘT

3.1. Roboty elektroenergetyczne mogą być wykonywane ręcznie lub przy użyciu sprzętu mechanicznego. Przy mechanicznym wykonywaniu robót wykonawca powinien dysponować sprawnym technicznie sprzętem przewidzianym w nakładach rzeczowych i zaakceptowanym przez Inżyniera.

3.2. Przy robotach ziemnych w pobliżu istniejących urządzeń podziemnych prace należy wykonywać ręcznie.

4. TRANSPORT

Materiały mogą być przewożone dowolnymi środkami transportu.

Aparaty i urządzenia elektryczne w czasie transportu muszą być zabezpieczone przed działaniem warunków atmosferycznych, powodujących ich uszkodzenie lub pogorszenie właściwości technicznych. Bębny z kablami należy przetaczać zgodnie z kierunkiem strzałki na tarczy bębna.

Należy unikać transportu kabli w temp. niższej niż -15°C .

W czasie transportu i magazynowania, należy zachować wymagania wynikające ze specjalnych właściwości urządzeń elektrycznych, zastrzeżonych przez producenta.

Do przewozu słupów stosować przyczepę dłuźycową do 4,5 t.

5. WYKONANIE ROBÓT

5.1. Wykopy pod fundamenty .

Metoda wykonywania robót ziemnych powinna być dobrana w zależności od głębokości wykopu, ukształtowania terenu oraz rodzaju gruntu. Pod fundamenty prefabrykowane, zaleca się wykonywanie wykopów wąskoprzestrzennych ręcznie. Ich obudowa i zabezpieczenie przed osypywaniem powinno odpowiadać wymaganiom PN-B-02205.

Wykopy pod słupy oświetleniowe zaleca się wykonywać mechanicznie przy zastosowaniu koparek.

W obu wypadkach wykopy wykonane powinny być bez naruszenia naturalnej struktury dna wykopu i zgodnie z PN-B-06050.

5.2. Budowa linii kablowych.

Wykonawca powinien opracować i przedstawić do akceptacji Inżyniera harmonogram robót związanych z budową nowych linii zasilających oraz oświetleniowych na obiektach drogowych zawierający uzgodnione z Użytkownikami okresy włączenia napięcia w wybudowanych liniach kablowych. Wszystkie prace związane z wykonaniem linii kablowych wykonywać zgodnie z PN-76/E-05125.

5.3. Montaż fundamentów prefabrykowanych.

Montaż fundamentów należy wykonać zgodnie z wytycznymi montażu dla konkretnego fundamentu .

Fundament powinien być ustawiony przy pomocy dźwigu na 10 cm warstwie betonu B 12/15, spełniającego wymagania PN-B-06250 lub zagęszczonego żwiru spełniającego wymagania PN-B-11111.

Przed jego zasypaniem należy sprawdzić rzędne posadowienia, stan zabezpieczenia antykorozyjnego ścianek i poziom górnej powierzchni, do której przytwierdzona jest płyta mocująca.

Maksymalne odchylenie górnej powierzchni fundamentu od poziomu nie powinno przekroczyć 1:1500 z dopuszczania tolerancją rzędnej posadowienia ± 2 cm.

Ustawienie fundamentu w planie powinno być wykonane z dokładnością ± 10 cm.

Wykop należy zasypać ziemią bez kamieni ubijając ją warstwami zagęszczarką wibracyjną co 20 cm.

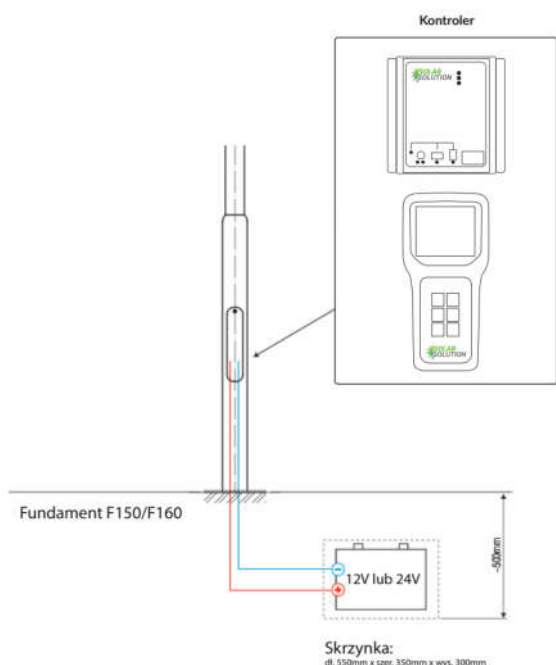
Wskaźnik zagęszczenia gruntu powinien osiągnąć co najmniej 0,85 wg PN-B-02205.

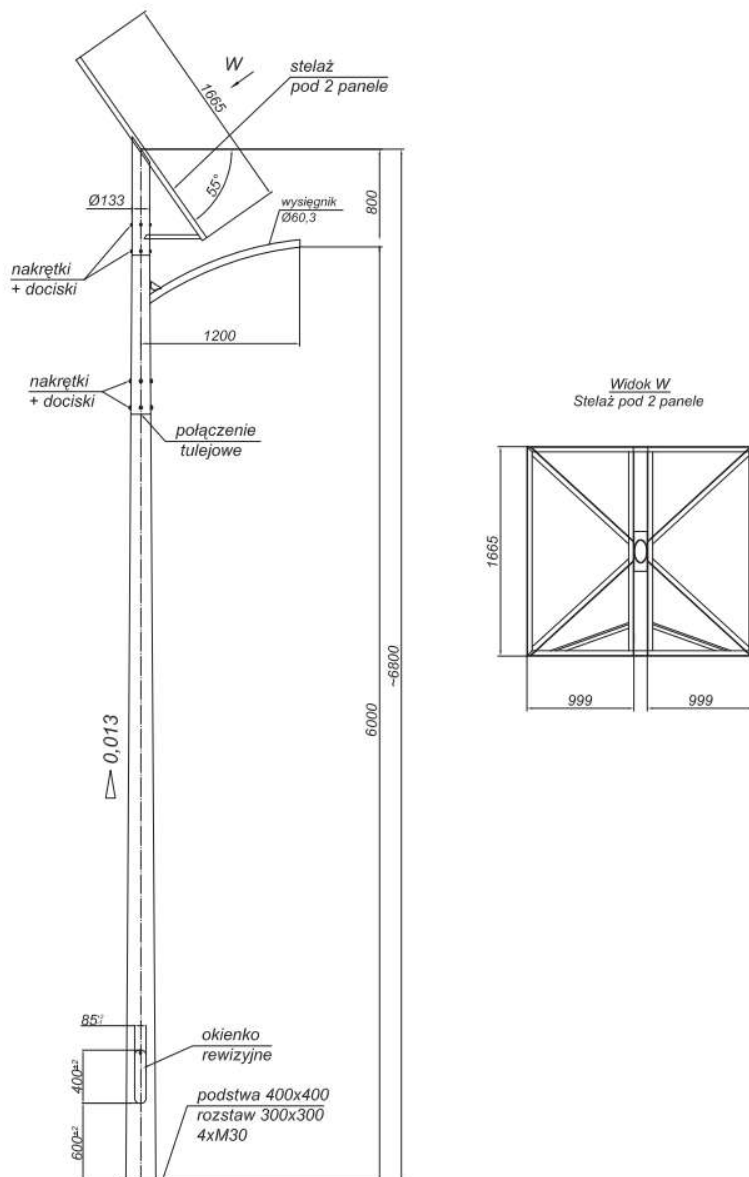
5.4. Montaż uziomów

Wszystkie uziemienia pionowe wykonywać metodą pogrążaną wibromłotem. Połączenie uziemień z uziomem słupa i z szyną PE szafki oświetleniowej i PEN złącza pomiarowego płaskownikiem stalowym ocynkowanym. Wykonywane prace winny spełniać wymagania PN-E-05009/54, a zbliżenia i skrzyżowania przewodów uziemiających z kablami wg PN-E-05003/01.

5.5. Montaż słupów oświetleniowych

Słupy należy ustawiać dźwigiem na uprzednio przygotowanych fundamentach stożkowych. Spód słupa powinien opierać się na warstwie betonu marki C 12/15 wg PN-EN 206-1:2003 grubości min. 10 cm lub na płycie chodnikowej o wymiarach 50x50x7cm. Głębokość posadowienia słupa oraz typ fundamentu należy wykonać dla wybranego słupa. Odchyłka osi słupa od pionu, po jego ustawieniu, nie może być większa niż 0,001 wysokości słupa. Słup należy ustawiać tak, aby jego wnęka znajdowała się od strony chodnika, a przy jego braku, od strony przeciwnej niż nadjeżdżające pojazdy oraz nie powinna być położona niżej niż 20 cm od powierzchni chodnika lub gruntu.





5.6. Montaż opraw

Montaż opraw na wysięgnikach należy wykonywać przy pomocy samochodu z balkonem. Każdą oprawę, przed zamontowaniem należy podłączyć do sieci i sprawdzić jej działanie (sprawdzenie zaświecenia się lampy).

Oprawy należy montować po uprzednim wciągnięciu przewodów zasilających do słupów i wysięgników.

Należy stosować przewody o izolacji wzmocnionej żyłami miedzianymi o przekroju żyły nie mniejszym niż 2,5 mm². Ilość przewodów kabelkowych zależy od ilości opraw.

Oprawy należy mocować na wysięgnikach i głowicach masztów w sposób wskazany przez producenta opraw po wprowadzeniu do nich przewodów zasilających i ustawieniu ich w położenie pracy.

Oprawy powinny być mocowane w sposób trwały, aby nie zmieniały swego położenia pod wpływem warunków atmosferycznych i parcia wiatru dla III strefy wiatrowej.

5.7. Układanie kabli.

Układanie kabli należy przeprowadzać zgodnie z Polską Normą PN-76/E-05125 "Elektroenergetyczne i sygnalizacyjne linie kablowe" - Projektowanie i budowa. Układanie kabli winno być wykonywane w sposób wykluczający ich uszkodzenie przez zginanie, skręcanie, rozciąganie itp. Zaleca się stosowanie rolek w przypadku układania kabli o masie większej niż 4 kg/m. Dopuszcza się mechaniczne układanie kabli przy użyciuciągarek lub rolek napędzanych pod warunkiem spełnienia wymogów określonych w p. 2.5.1-a i b normy PN-76/E-05125 i N SEP-P-0004.

Temperatura graniczna przy układaniu kabli nie powinna być niższa niż 0° w przypadku kabli o powłoce z tworzyw sztucznych. Przy układaniu kabli można zginać kabel tylko w przypadkach koniecznych a średnica zginania nie powinna być mniejsza niż 10 krotna zewnętrzna średnica kabla. Przy układaniu kabli w pobliżu innych kabli lub przewodów kable układać w takich odległościach, aby w normalnych warunkach pracy i przy zakłóceniach nie wywoływały w sąsiednich liniach elektroenergetycznych niepożądanych zjawisk np. indukowania prądów.

Kable w ziemi należy układać na dnie wykopu, jeżeli grunt jest piaszczysty, w pozostałych wypadkach kable należy układać na warstwie piasku o grubości co najmniej 10 cm. Ułożone kable należy zasypać warstwą piasku co najmniej 10 cm, następnie warstwą 15cm rodzimego gruntu, folia kablową niebieską oraz pozostałą reszta ziemi rodzimej.

Głębokość układania kabli mierzona od powierzchni ziemi do zewnętrznej powierzchni kabla powinna wynosić 70cm lub 50cm w przypadku kabli układanych pod chodnikami do oświetlenia ulicznego, zasilania podświetlanych znaków drogowych i sygnalizacji ruchu ulicznego. W wykopach kable powinny być układane linią falistą z zapasem 1-3% wystarczającym do skompensowania możliwych przesunięć gruntu.

W przypadku układania kabli w rurach i blokach osłonowych, głębokość tych osłon mierzona od powierzchni terenu powinna wynosić co najmniej: 50cm - przy układaniu linii kablowych pod chodnikami, 70cm - przy układaniu linii kablowych w terenie bez nawierzchni oraz 100 cm - przy układaniu kabli w częściach dróg i ulic przeznaczonych do ruchu kołowego. Po ułożeniu linii kablowych należy wykonać pomiary i próby określone w p. 7.2 do 7.7 normy PN-76/E-05125.

5.9. Wykonanie dodatkowej ochrony przeciwporażeniowej

System dodatkowej ochrony przeciwporażeniowej dla instalacji oświetleniowej z zastosowaniem normy PN-IEC-60364 – 4 - 41.

Instalację zasilającą wykonać w układzie sieci TN – C w nawiązaniu do istniejącej sieci nn.
Zgodnie z warunkami przyłączenia instalację odbiorczą wykonać w układzie TN – S.

Jako dodatkowe elementy ochrony przeciwporażeniowej przewidzieć dla obwodu oświetleniowego szybkie wyłączanie zasilania 5 s.

Zgodnie z warunkami przyłączenia zastosować w szafkach oświetleniowych wyłącznik przeciwporażeniowy różnicowoprądowy 30 mA.

Dodatkowo przy szafie oświetleniowej należy wykonać uziomy, których rezystancja nie może przekraczać 5 omów, uziemienie złączy pomiarowych uziomem 30 ohm.

Projektowane oprawy oświetleniowe wykonane są w II klasie izolacji i nie należy ich łączyć z obwodem ochronnym.

Stosować przewody zasilające oprawy w podwójnej izolacji.

Jako ochronę odgromową stosować ograniczniki przepięć GXO 0,66/5 na wejściach kabla na słupy, uziemione uziomem < 10 ohm.

Zaleca się wykonywanie uziomu prętowego z użyciem prętów stalowych o średnicy 17,2 mm² mm, nie krótszych niż 1,5 m, połączonych z szafką, złączem lub słupem bednarką ocynkowaną 25x4 mm.

6. KONTROLA JAKOŚCI ROBÓT

6.1. Wykopy pod fundamenty

Po zasypaniu fundamentów, ustojów lub kabli należy sprawdzić wskaźnik zagęszczenia gruntu wg p. 5.2 oraz sposób usunięcia nadmiaru gruntu z wykopu.

6.2. Fundamenty i ustoje

Program badań powinien obejmować sprawdzenie kształtu i wymiarów, wyglądu zewnętrznego oraz wytrzymałości. Parametry te powinny być zgodne z wymaganiami PN-B-03322 i PN-B-19701. Ponadto należy sprawdzić dokładność ustawienia w planie i rzędne posadowienia.

6.3. Latarnie

Elementy latarni powinny być zgodne z BN-79/9068-01. Latarnie oświetleniowe, po ich montażu, podlegają sprawdzeniu pod względem:

- dokładności ustawienia pionowego słupów,
- prawidłowości ustawienia opraw względem osi oświetlanej jezdni
- jakości połączeń kabli i przewodów na tabliczce bezpiecznikowej- zaciskowej oraz na zaciskach oprawy,
- jakości połączeń śrubowych słupów, masztów, wysięgników i opraw,
- stanu antykorozyjnej powłoki ochronnej wszystkich elementów.

6.4. Linia kablowa

W czasie wykonywania i po zakończeniu robót kablowych należy przeprowadzić następujące pomiary:

- głębokości zakopania kabla,
- grubości podsypki piaskowej nad i pod kablem,
- odległości folii ochronnej od kabla,
- rezystancji izolacji i ciągłości żył kabla.

Pomiary należy wykonywać co 10 m budowanej linii kablowej, za wyjątkiem pomiarów rezystancji i ciągłości żył kabla, które należy wykonywać dla każdego odcinka kabla. Ponadto należy sprawdzić wskaźnik zagęszczenia gruntu nad kablem i rozplantowanie nadmiaru ziemi.

6.6. Instalacja przeciwporażeniowa i uziemienia sieci odgromowej

Podczas wykonywania uziomów taśmowych należy wykonać pomiary głębokości ułożenia bednarki oraz sprawdzić stan połączeń spawanych, a po jej zasypaniu, sprawdzić wskaźnik zagęszczenia i rozplantowanie gruntu. Pomiary głębokości ułożenia bednarki należy wykonywać co 10 m, przy czym bednarka nie powinna być zakopana płycej niż 0,6 m.

Wskaźnik zagęszczenia gruntu powinien być zgodny z wymaganiami podanymi w punkcie 5.3. j Po wykonaniu uziomów ochronnych należy wykonać pomiary ich rezystancji. Otrzymane wyniki nie mogą być gorsze ' od wartości podanych w WWiORB. Po wykonaniu instalacji oświetleniowej należy pomierzyć (przy zerowaniu) impedancje pętli zwarciovych dla (stwierdzenia skuteczności zerowania

Wszystkie wyniki pomiarów należy zamieścić w protokole pomiarowym ochrony przeciwporażeniowej.

6.7. Pomiar natężenia oświetlenia

Pomiary należy wykonywać po upływie co najmniej 0,5 godz. od włączenia lamp. Lampy przed pomiarem powinny być świecące minimum przez 100 godzin. Pomiary należy wykonywać przy suchej i czystej nawierzchni, wolnej od pojazdów, pieszych i jakichkolwiek obiektów obcych,

mogących zniekształcić przebieg pomiaru. Pomiarów nie należy (przeprowadzać podczas nocy księżycowych oraz w złych warunkach atmosferycznych (mgła, śnieżyca, unoszący się kurz itp.). Do pomiarów należy używać przyrządów pomiarowych o zakresach zapewniających przy każdym pomiarze odchylenia nie mniejsze niż 30 % całej skali na danym zakresie.

Pomiary natężenia oświetlenia należy wykonywać za pomocą luksomierza wyposażonego w urządzenie do korekcji kątowej, a element światłoczuły powinien posiadać urządzenie umożliwiające dokładne poziomowanie podczas pomiaru. Pomiary należy przeprowadzać dla punktów jezdni, zgodnie z PN-76/E-02032.

7. ODMIAR ROBÓT

Nie dotyczy.

8. ODBIÓR ROBÓT

8.1. Odbiór robót zanikających i ulegających zakryciu

Odbiorowi robót zanikających i ulegających zakryciu podlegają:

- wykopy pod fundamenty i kable,
- wykonanie fundamentów i ustojów,
- ułożenie kabla z wykonaniem podsypki pod i nad kablem,
- wykonanie uziomów z taśm ocynkowanych.

8.2. Dokumenty do odbioru końcowego robót

Do odbioru końcowego Wykonawca jest zobowiązany przygotować :

- aktualną powykonawczą Dokumentację Projektową
- geodezyjną dokumentację powykonawczą,
- protokoły z dokonanych pomiarów skuteczności zerowania zastosowanej ochrony przeciwporażeniowej
- protokoły z dokonanych pomiarów skuteczności uziemienia
- protokół odbioru Robót.

9. PODSTAWA PŁATNOŚCI

Nie dotyczy.

10. PRZEPISY ZWIĄZANE

PN-B-03322	Elektroenergetyczne linie napowietrzne. Fundamenty konstrukcji wsporczych
PN-B-06050	Roboty ziemne budowlane. Wymagania w zakresie wykonywania badań przy odbiorze
PN-B-06250	Beton zwykły.
PN-B-03200	Konstrukcje stalowe. Obliczenia statystyczne i projektowanie
PN-C-89205	Rury nieplastifikowanego polichlorku winylu
PN – CEN/TR 13201 – 1:2005 Oświetlenie dróg część 1 : Wybór klas oświetlenia,	
PN – EN/13201 – 2:2005 Oświetlenie dróg część 2: Wymagania oświetleniowe,	
PN -EN/13201 – 3:2005 Oświetlenie dróg część 3: Obliczenia oświetleniowe..	
PN-E-05100 - 1	Elektroenergetyczne linie napowietrzne. Projektowanie i budowa.

PN-E-05125	Elektroenergetyczne linie kablowe. Projektowanie i budowa
N SEP-P-0004	Elektroenergetyczne i sygnalizacyjne linie kablowe. Projektowanie i budowa
N SEP-E-001	Sieci elektroenergetyczne niskiego napięcia. Ochrona przeciwporażeniowa.
PN-IEC439-1	Rozdzielnice i sterownice niskonapięciowe. Wymagania dotyczące zestawów badanych w pełnym i niepełnym zakresie badań typu
PN-EN-60598 - 1	Oprawy oświetleniowe. Wymagania ogólne i badania
PN-EN-60598 - 1	Oprawy oświetleniowe. Wymagania ogólne i badania
PN-EN-60598-2-3	Oprawy oświetleniowe-wymagania szczegółowe. Oprawy oświetleniowe drogowe i uliczne.
PN-E-06314	Elektryczne oprawy oświetleniowe zewnętrzne
PN-E-90401	Kable elektroenergetyczne i sygnalizacyjne o izolacji i powłoce poliwinilowej na napięcie znamionowe nie przekraczające 6/6 kV. Kable elektroenergetyczne na napięcie zn. 0,6/1kV
PN-E-05003/03	Ochrona odgromowa obiektów budowlanych. Ochronna obostrzona.
PN-IEC 60364.	Instalacja elektryczna w obiektach budowlanych. Projektowanie i budowa, ochrona od I porażen prądem elektrycznym .
PN-M-34501	Gazociągi i instalacje gazownicze. Skrzyżowania gazociągów z przeszkodami terenowymi. Wymagania.
PN-92/0-79100-01,02	Opakowania transportowe. Odporność na narażanie mechaniczne. Wymagania i badania
BN-80/6112-28	Kit miniowy
BN-68/6353-03	Folia kalandrowana techniczna z uplastycznionego polichlorku winylu suspensyjnego
PN-B-11111/96	Kruszywa naturalne do nawierzchni drogowych. Żwir i pospółka.
PN-B-11113/96	Kruszywa mineralne do nawierzchni drogowych Piasek.
BN-83/8836-02	Przewody ziemne. Roboty ziemne. Wymagania i badania przy odbiorze
BN-77/8931-12	Oznaczanie wskaźnika zagęszczenia gruntu
BN-83/8971-06	Rury bezciśnieniowe. Kielichowe rury betonowe i żelbetowe WIPRO
BN-89/8984-17/03 badania	Telekomunikacyjne sieci miejscowe. Linie kablowe. Ogólne wymagania i badania
BN-79/9068-01	Prefabrykaty budowlane z betonu. Elementy konstrukcji wsporczych oświetleniowych i energetycznych linii napowietrznych

Przepisy budowy urządzeń elektrycznych. BPUE, wyd. 1980r.

Rozporządzenie Ministra Budownictwa i Przemysłu Materiałów Budowlanych w sprawie bezpieczeństwa i higieny pracy przy wykonywaniu robót budowlano-montażowych i rozbiórkowych Dz. U. Nr 13 Z dn. 10 04 1972r.

Warunki Techniczne Wykonania i Odbioru Robót Budowlano-Montażowych - Część V Instalacje elektryczne, 1973r.

Rozporządzenie Ministra Przemysłu z dn. 26 11 1990r. w sprawie warunków technicznych jakim powinny odpowiadać urządzenia elektroenergetyczne w zakresie ochrony przeciwporażeniowej. Dz.