

POLREGIO sp. z o. o.
ul. Kolejowa 1, 01-217 Warszawa

Postępowanie nr PZP1-25-43/2020

**SPECYFIKACJA
ISTOTNYCH WARUNKÓW ZAMÓWIENIA**

obowiązująca w postępowaniu o udzielenie sektorowego
zamówienia publicznego prowadzonego w trybie przetargu nieograniczonego pod nazwą

DOSTAWA ODZIEŻY IDENTYFIKUJĄCEJ

Warszawa, 2020 rok

SPIS TREŚCI

§ 1. ZAMAWIAJĄCY	3
§ 2. INFORMACJE OGÓLNE	3
§ 3. TRYB POSTĘPOWANIA	3
§ 4. OPIS PRZEDMIOTU ZAMÓWIENIA.....	3
§ 5. TERMIN REALIZACJI ZAMÓWIENIA	4
§ 6. PODMIOTOWE WARUNKI UDZIAŁU W POSTĘPOWANIU	4
§ 7. DOKUMENTY POTWIERDZAJĄCE SPEŁNIENIE WARUNKÓW UDZIAŁU W POSTĘPOWANIU I BRAK PODSTAW WYKLUCZENIA.....	5
§ 8. INFORMACJE DOTYCZĄCE POROZUMIEWANIA SIĘ ZAMAWIAJĄCEGO Z WYKONAWCAMI	8
§ 9. WADIUM	9
§ 10. TERMIN ZWIĄZANIA OFERTĄ	11
§ 11. OPIS SPOSOBU PRZYGOTOWANIA OFERT	11
§ 12. OTWARCIE OFERT	12
§ 13. OPIS SPOSOBU OBLICZENIA CENY OFERTY	12
§ 14. OPIS KRYTERIÓW OCENY OFERT, BADANIA I OCENY OFERT	13
§ 15. FORMALNOŚCI PO WYBORZE OFERTY W CELU ZAWARCIA UMOWY	14
§ 16. WZÓR UMOWY	15
§ 17. ZABEZPIECZENIE NALEŻYTEGO WYKONANIA UMOWY	15
§ 18. POUCZENIE O ŚRODKACH OCHRONY PRAWNEJ	15
§ 19. POZOSTAŁE POSTANOWIENIA	16
ZAŁĄCZNIK NR 1 DO SIWZ – WZÓR FORMULARZA OFERTOWEGO	18
ZAŁĄCZNIK NR 2 DO SIWZ – WZÓR OŚWIADCZENIA O NIEZALEGANIU Z UISZCZANIEM PODATKÓW, OPŁAT LUB SKŁADEK NA UBEZPIECZENIE SPOŁECZNE LUB ZDROWOTNE.....	20
ZAŁĄCZNIK NR 3 DO SIWZ – WZÓR OŚWIADCZENIA O BRAKU ORZECZENIA WOBEC WYKONAWCY TYTUŁEM ŚRODKA ZAPOBIEGAWCZEGO ZAKAZU UBIEGANIA SIĘ O ZAMÓWIENIA PUBLICZNE.....	21
ZAŁĄCZNIK NR 4 DO SIWZ – WZÓR OŚWIADCZENIA O PRZYNALEŻNOŚCI LUB BRAKU PRZYNALEŻNOŚCI DO GRUPY KAPITAŁOWEJ.....	22
ZAŁĄCZNIK NR 5 DO SIWZ – WZÓR WYKAZU DOSTAW	23
ZAŁĄCZNIK NR 6 DO SIWZ – ZASADY PRZYGOTOWANIA I OCENY PRÓBEK EGZEMPLARZY UBIORÓW	24
ZAŁĄCZNIK NR 7 DO SIWZ – WZÓR UMOWY.....	28

§ 1.

Zamawiający

Zamawiającym jest POLREGIO sp. z o.o. z siedzibą w Warszawie, ul. Kolejowa 1, (01-217 Warszawa), zarejestrowana w rejestrze przedsiębiorców Krajowego Rejestru Sądowego prowadzonego przez Sąd Rejonowy dla m.st. Warszawy XII Wydział Gospodarczy Krajowego Rejestru Sądowego pod numerem KRS 0000031521; kapitał zakładowy 1 540 606 500,00 PLN; NIP 5262557278; REGON 017319719.

Adres strony internetowej Zamawiającego – www.polregio.pl

Adres strony internetowej, gdzie publikowana jest dokumentacja dotycząca niniejszego postępowania – www.platformazakupowa.pl

E-mail Zamawiającego – zakupy@polregio.pl (z zastrzeżeniem § 8 ust. 1).

§ 2.

Informacje ogólne

1. Postępowanie, którego dotyczy niniejsza specyfikacja istotnych warunków zamówienia (zwana dalej „SIWZ”) oznaczone jest znakiem **PZP1-25-43/2020** i prowadzone pod nazwą „DOSTAWA ODZIEŻY IDENTYFIKUJĄCEJ”, jest zwane dalej „Postępowaniem”. Wykonawcy zobowiązani są do powoływania się na wyżej podane oznaczenia we wszystkich kontaktach z Zamawiającym dotyczących Postępowania.
2. Postępowanie prowadzone jest w języku polskim. Wszelkie oświadczenia, zawiadomienia i inne dokumenty przygotowywane w Postępowaniu, jak również umowa w sprawie zamówienia publicznego, sporządzane będą w języku polskim.
3. Głównym przedmiotem zamówienia w Postępowaniu jest dostawa w rozumieniu art. 2 pkt 2 ustawy z dnia 29 stycznia 2004 roku – Prawo zamówień publicznych (Dz. U. z 2019 r., poz. 1843), zwanej dalej „ustawą Pzp”.
4. Ogłoszenie o zamówieniu zostało opublikowane w Dzienniku Urzędowym Unii Europejskiej w dniu 22 maja 2020 roku, nr ogłoszenia 2020/S 099-238261.

§ 3.

Tryb Postępowania

1. Postępowanie prowadzone jest w trybie przetargu nieograniczonego na podstawie ustawy Pzp.
2. Wartość zamówienia przekracza równowartość kwoty określonej w przepisach wydanych na podstawie art. 11 ust. 8 ustawy Pzp.

§ 4.

Opis przedmiotu zamówienia

1. Przedmiotem zamówienia jest dostawa odzieży identyfikującej dla pracowników Zamawiającego, tj. dla drużyn konduktorskich, maszynistów i kasjerów. Opis przedmiotu zamówienia, w tym sposób realizacji zamówienia został zawarty we wzorze umowy stanowiącym Załącznik nr 7 do SIWZ.
2. Zamawiający nie dopuszcza składania ofert częściowych, ani wariantowych.
3. Zamówienie składa się z:
 - 1) dostawy zestawów pomiarowych wzorcowych, tj.:
 - a) 15 zestawów wzorów odzieży damskiej, przy czym 1 zestaw składa się z 7 kompletów na wzrost 164 cm, każdy w innym rozmiarze, tj.: 36, 38, 40, 42, 44, 46, 48 (każdy komplet składa się z żakietu, spódnicy, spodni damskich, kamizelki damskiej),
 - b) 15 zestawów wzorów odzieży męskiej, przy czym 1 zestaw składa się z 7 kompletów na wzrost 176 cm, każdy w innym rozmiarze, tj.: 50, 52, 54, 56, 58, 60, 62 (każdy komplet składa się z marynarki, spodni męskich, kamizelki męskiej),
 - 2) zamówienia podstawowego z dostawą w trzech transzach do jednostek wykonawczych Zamawiającego w terminie do 6 tygodni dla każdej z transz od dnia złożenia zamówienia (termin realizacji całego

zamówienia podstawowego, obejmującego trzy transze wynosi do 18 tygodni od złożenia pierwszego zamówienia) oraz

- 3) zamówień dodatkowych, w ramach których Wykonawca w okresie 24 miesięcy od dnia zawarcia umowy będzie zobowiązany realizować bieżące potrzeby jednostek wykonawczych Zamawiającego.
4. Wolumen zamówienia podstawowego, o którym mowa w ust. 3 pkt 2, został określony w Załączniku nr 4 do umowy, której wzór stanowi Załącznik nr 7 do SIWZ; oraz łącznie z wolumenem zamówień dodatkowych i wolumenem zestawów pomiarowych wzorcowych określonym w ust. 3 pkt 1, został uwzględniony we wzorze formularza ofertowego, stanowiącego Załącznik nr 1 do SIWZ, przy czym:
 - 1) ostateczna liczba sztuk poszczególnych ubiorów zostanie zawarta w zamówieniu złożonym przez Zamawiającego po zawarciu umowy; Zamawiający gwarantuje, że nie będzie to mniej niż 70 % wolumenu zamówienia podstawowego określonego w Załączniku nr 4 do umowy której wzór stanowi Załącznik nr 7 do SIWZ;
 - 2) wolumen określony dla zamówień dodatkowych – jako szacunkowy, określony na podstawie aktualnego stanu zatrudnienia i prognoz zatrudnienia nowych pracowników – ma służyć obliczeniu maksymalnego wynagrodzenia Wykonawcy (ceny oferty) i w związku z tym nie jest wiążący dla Zamawiającego w zakresie złożenia zamówień;
 - 3) Zamawiający gwarantuje zamówienie wolumenu zestawów pomiarowych wzorcowych, określonego w ust. 3 pkt 1.
5. Wykonawca – na potrzeby oceny ofert – jest zobowiązany do złożenia wraz z ofertą próbek, tj. egzemplarzy ubiorów, będących przedmiotem zamówienia. Szczegółowe wymagania w tym zakresie zostały zawarte w Załączniku nr 6 do SIWZ.
6. Przedmiot zamówienia określony jest kodami CPV – 18000000, 18230000.

§ 5.

Termin realizacji zamówienia

Termin obowiązywania zamówienia wynosi 24 miesiące od dnia zawarcia umowy, z zastrzeżeniem § 4 ust. 3.

§ 6.

Podmiotowe warunki udziału w Postępowaniu

Przesłanki wykluczenia z Postępowania

1. O udzielenie zamówienia mogą ubiegać się Wykonawcy, którzy:
 - 1) nie podlegają wykluczeniu z Postępowania na podstawie art. 24 ust. 1 pkt 12-23 (z zastrzeżeniem art. 133 ust. 4 ustawy Pzp) oraz ust. 5 pkt 1 i 3 ustawy Pzp, w tym
 - 2) spełniają warunki udziału w Postępowaniu określone w ust. 2.

Warunki udziału w Postępowaniu

2. Wykonawca biorący udział w postępowaniu musi wykazać, że w okresie ostatnich trzech lat przed upływem terminu składania ofert, a jeżeli okres prowadzenia działalności jest krótszy – w tym okresie, wykonał lub wykonuje (w przypadku świadczeń okresowych lub ciągłych) co najmniej trzy umowy na dostawę odzieży: przynajmniej jedną na dostawę odzieży identyfikującej o wartości nie mniejszej niż 300.000,00 zł brutto oraz dwie umowy o wartości powyżej 10.000 zł brutto każda.

W przypadku umów niezakończonych, należy brać pod uwagę wyłącznie wartość umów w częściach należycie zrealizowanych. W przypadku świadczeń okresowych lub ciągłych nadal wykonywanych referencje bądź inne dokumenty potwierdzające ich należyte wykonywanie powinny być wydane nie wcześniej niż 3 miesiące przed upływem terminu składania ofert.

Wykonawcy wspólnie ubiegający się o udzielenie zamówienia

3. Wykonawcy mogą wspólnie ubiegać się o udzielenie zamówienia. W takim przypadku Wykonawcy ustanawiają pełnomocnika do reprezentowania ich w Postępowaniu albo do reprezentowania w Postępowaniu i zawarcia umowy.
4. W przypadku Wykonawców składających wspólną ofertę:
 - 1) żaden z Wykonawców nie może podlegać wykluczeniu na podstawie przesłanek określonych w ust. 1 ust. 1;

- 2) warunek określony w ust. 2 Wykonawcy mogą spełniać łącznie (tj. jeden lub więcej z nich).
5. W przypadku, gdy Wykonawcą jest spółka cywilna, postanowienia ust. 3-4, jak również § 7 ust. 8 należy stosować odpowiednio do wspólników spółki cywilnej.

Poleganie na potencjale innych podmiotów

6. Wykonawca może w celu potwierdzenia spełniania warunków udziału w Postępowaniu, w stosownych sytuacjach oraz w odniesieniu do konkretnego zamówienia, lub jego części, polegać na zdolnościach technicznych lub zawodowych lub sytuacji finansowej lub ekonomicznej innych podmiotów, niezależnie od charakteru prawnego łączących go z nim stosunków prawnych. Wykonawca, który polega na zdolnościach lub sytuacji innych podmiotów, musi udowodnić Zamawiającemu, że realizując zamówienie, będzie dysponował niezbędnymi zasobami tych podmiotów, w szczególności przedstawiając zobowiązanie tych podmiotów do oddania mu do dyspozycji niezbędnych zasobów na potrzeby realizacji zamówienia, z uwzględnieniem postanowień § 7 ust. 6.
7. Zamawiający ocenia, czy udostępniane Wykonawcy przez inne podmioty zdolności techniczne lub zawodowe lub ich sytuacja finansowa lub ekonomiczna, pozwalają na wykazanie przez Wykonawcę spełniania warunków udziału w Postępowaniu oraz bada, czy nie zachodzą wobec tego podmiotu podstawy wykluczenia, o których mowa w art. 24 ust. 1 pkt 13–22 (z zastrzeżeniem art. 133 ust. 4 ustawy Pzp) oraz ust. 5 pkt 1 i 3 ustawy Pzp.
8. Jeżeli zdolności podmiotu, o którym mowa w ust. 6, nie potwierdzają spełnienia przez Wykonawcę warunków udziału w postępowaniu lub zachodzą wobec tych podmiotów podstawy wykluczenia, Zamawiający żąda, aby Wykonawca w terminie określonym przez Zamawiającego:
- 1) zastąpił ten podmiot innym podmiotem lub podmiotami lub
 - 2) zobowiązał się do osobistego wykonania odpowiedniej części zamówienia, jeżeli wykaże zdolności, o których mowa w ust. 2.
9. Zamawiający może, na każdym etapie Postępowania, uznać, że Wykonawca nie posiada wymaganych zdolności, jeżeli zaangażowanie zasobów technicznych lub zawodowych Wykonawcy w inne przedsięwzięcia gospodarcze Wykonawcy może mieć negatywny wpływ na realizację zamówienia.

Pozostałe postanowienia

10. Wykonawca może powierzyć wykonanie poszczególnych części zamówienia podwykonawcy, tj. podmiotowi, z którym zawarł umowę o podwykonawstwo, zdefiniowaną w art. 2 pkt 9b ustawy Pzp. W przypadku powierzenia realizacji zamówienia podwykonawcy Wykonawca ponosi odpowiedzialność za działania i zaniechania takiego podmiotu jak za własne.
11. Zamawiający, działając na podstawie art. 24aa ustawy Pzp, przewiduje dokonanie w pierwszej kolejności oceny ofert, a następnie zbadanie, czy Wykonawca, którego oferta została oceniona jako najkorzystniejsza, nie podlega wykluczeniu oraz spełnia warunki udziału w Postępowaniu.
12. Kwoty wyrażane w walutach innych niż złoty polski w dokumentach potwierdzających spełnianie warunków udziału w postępowaniu będą przeliczane przez Zamawiającego według średniego kursu Narodowego Banku Polskiego z dnia opublikowania ogłoszenia o wszczęciu niniejszego postępowania w Dzienniku Urzędowym Unii Europejskiej. Jeżeli w dniu publikacji ogłoszenia o zamówieniu Narodowy Bank Polski nie opublikuje informacji o średnim kursie walut, Zamawiający dokona odpowiednich przeliczeń według średniego kursu z pierwszego kolejnego dnia, w którym Narodowy Bank Polski opublikuje wyżej wymienione informacje.
13. Zamawiający dokona oceny spełniania warunków określonych w ust. 1 i 2 na podstawie oświadczeń i dokumentów, jakie Wykonawca lub Wykonawcy będą zobowiązani złożyć wraz z ofertą i na wezwanie Zamawiającego. Wymagane oświadczenia i dokumenty wymienione są w § 7.
14. Ocena spełniania warunków wymaganych od Wykonawców nastąpi wg formuły „spełnia – nie spełnia”.

§ 7.

Dokumenty potwierdzające spełnienie warunków udziału w Postępowaniu i brak podstaw wykluczenia

Wykaz dokumentów i oświadczeń i czas ich złożenia

1. W terminie składania ofert, o którym mowa w § 12 ust. 1, Wykonawca jest obowiązany złożyć aktualne na dzień składania ofert oświadczenie w zakresie braku podstaw wykluczenia i spełnienia warunków udziału w Postępowaniu. Informacje zawarte w oświadczeniu stanowią wstępne potwierdzenie, że Wykonawca nie podlega wykluczeniu oraz spełnia warunki udziału w Postępowaniu. Oświadczenie, o którym mowa w zdaniach poprzedzających, Wykonawca składa w formie jednolitego europejskiego dokumentu zamówienia (zwanego dalej

„JEDZ”), sporządzonego zgodnie ze wzorem zawartym w odrębnym załączniku „Wzór JEDZ”, opublikowanym wraz z SIWZ na stronie www.platformazakupowa.pl. Zamawiający wymaga złożenia JEDZ w formie dokumentu elektronicznego opatrzonego kwalifikowanym podpisem elektronicznym, zgodnie z § 8. Wykonawca może ograniczyć się do wypełnienia sekcji α w części IV JEDZ i nie musi wypełniać żadnej z pozostałych sekcji w części IV JEDZ. Ponadto Zamawiający żąda wskazania w Części II Sekcji D JEDZ informacji, czy zamierza powierzyć wykonanie części zamówienia podwykonawcom i podania firm podwykonawców. Dodatkowo Zamawiający żąda wskazania przez Wykonawcę w Części IV Sekcji C pkt 10 JEDZ części zamówienia, których wykonanie zamierza powierzyć podwykonawcom.

2. Zamawiający przed udzieleniem zamówienia wezwie Wykonawcę, którego oferta została najwyżej oceniona, do złożenia w wyznaczonym, nie krótszym niż 10 dni, terminie aktualnych na dzień złożenia oświadczeń lub dokumentów potwierdzających okoliczności, o których mowa w § 6 ust. 1 i 2. Jeżeli jest to niezbędne do zapewnienia odpowiedniego przebiegu Postępowania, Zamawiający może na każdym etapie Postępowania wezwać Wykonawców do złożenia wszystkich lub niektórych oświadczeń lub dokumentów potwierdzających, że nie podlegają wykluczeniu lub spełniają warunki udziału w Postępowaniu, a jeżeli zachodzą uzasadnione podstawy do uznania, że złożone uprzednio oświadczenia lub dokumenty nie są już aktualne, do złożenia aktualnych oświadczeń lub dokumentów. Oświadczenia lub dokumenty powinny być złożone w formie elektronicznej i podpisane kwalifikowanym podpisem elektronicznym, zgodnie z § 8.
3. W celu potwierdzenia braku podstaw wykluczenia Wykonawcy z udziału w Postępowaniu, na podstawie art. 24 ust. 1 pkt 13-22 (z zastrzeżeniem art. 133 ust. 4 ustawy Pzp) oraz ust. 5 pkt 1 ustawy Pzp, Wykonawca musi przedłożyć na wezwanie Zamawiającego:
 - 1) informację z Krajowego Rejestru Karnego w zakresie określonym w art. 24 ust. 1 pkt 13, 14 i 21 ustawy Pzp, wystawioną nie wcześniej niż 6 miesięcy przed upływem terminu składania ofert w Postępowaniu;
 - 2) oświadczenie Wykonawcy o braku wydania wobec niego prawomocnego wyroku sądu lub ostatecznej decyzji administracyjnej o zaleganiu z uiszczaniem podatków, opłat lub składek na ubezpieczenia społeczne lub zdrowotne albo – w przypadku wydania takiego wyroku lub decyzji – dokumenty potwierdzające dokonanie płatności tych należności wraz z ewentualnymi odsetkami lub grzywnami lub zawarcie wiążącego porozumienia w sprawie spłat tych należności;
 - 3) oświadczenie Wykonawcy o braku orzeczenia wobec niego tytułem środka zapobiegawczego zakazu ubiegania się o zamówienia publiczne;
 - 4) odpis z właściwego rejestru lub centralnej ewidencji i informacji o działalności gospodarczej, jeżeli odrębne przepisy wymagają wpisu do rejestru albo do ewidencji, w celu potwierdzenia braku podstaw wykluczenia na podstawie art. 24 ust. 5 pkt 1 ustawy Pzp.
4. W celu potwierdzenia spełniania przez Wykonawcę warunku udziału w Postępowaniu, o którym mowa w § 6 ust. 2, Wykonawca musi przedłożyć na wezwanie Zamawiającego wykaz wykonanych dostaw w okresie ostatnich 3 lat przed upływem terminu składania ofert, a jeżeli okres prowadzenia działalności jest krótszy – w tym okresie, wraz z podaniem ich wartości, przedmiotu, dat wykonania i podmiotów, na rzecz których dostawy zostały wykonane (sporządzony zgodnie ze wzorem zawartym w Załączniku nr 5 do SIWZ), oraz załączeniem dowodów określających czy te dostawy zostały wykonane należycie, przy czym dowodami, o których mowa, są referencje bądź inne dokumenty wystawione przez podmiot, na rzecz którego dostawy były wykonywane, a jeżeli z uzasadnionej przyczyny o obiektywnym charakterze Wykonawca nie jest w stanie uzyskać tych dokumentów – oświadczenie Wykonawcy. W przypadku świadczeń okresowych lub ciągłych nadal wykonywanych referencje bądź inne dokumenty potwierdzające ich należyte wykonywanie powinny być wydane nie wcześniej niż 3 miesiące przed upływem terminu składania ofert.

Podmioty, których potencjałem wykazuje się Wykonawca

5. Wykonawca, który powołuje się na zasoby innych podmiotów, w celu wykazania braku istnienia wobec nich podstaw wykluczenia oraz spełniania, w zakresie, w jakim powołuje się na ich zasoby, warunków udziału w Postępowaniu, składa także JEDZ dotyczący tych podmiotów, na zasadach określonych w ust. 1.
6. Jeżeli Wykonawca, wykazując spełnianie warunków określonych w § 6 ust. 2, polega na zasobach innych podmiotów na zasadach określonych w § 6 ust. 6, zobowiązany jest udowodnić Zamawiającemu, iż będzie dysponował tymi zasobami w trakcie realizacji zamówienia, w szczególności przedstawiając w tym celu zobowiązanie tych podmiotów do oddania mu do dyspozycji niezbędnych zasobów na potrzeby wykonania zamówienia. W celu oceny, czy Wykonawca polegając na zdolnościach lub sytuacji innych podmiotów na zasadach określonych w art. 22a ustawy Pzp, będzie dysponował niezbędnymi zasobami w stopniu umożliwiającym należyte wykonanie zamówienia publicznego oraz oceny, czy stosunek łączący Wykonawcę

z tymi podmiotami gwarantuje rzeczywisty dostęp do ich zasobów, Wykonawca zobowiązany jest złożyć dokumenty, które określają:

- 1) zakres dostępnych Wykonawcy zasobów innego podmiotu;
- 2) sposób wykorzystania zasobów innego podmiotu, przez Wykonawcę, przy wykonywaniu zamówienia publicznego;
- 3) zakres i okres udziału innego podmiotu przy wykonywaniu zamówienia publicznego.

7. Wykonawca, który polega na zdolnościach lub sytuacji innych podmiotów na zasadach określonych w art. 22a ustawy Pzp, musi na wezwanie Zamawiającego przedstawić w odniesieniu do tych podmiotów dokumenty wymienione w ust. 3.

Wykonawcy wspólnie ubiegający się o udzielenie zamówienia

8. W przypadku wspólnego ubiegania się o zamówienie przez Wykonawców, JEDZ składa każdy z Wykonawców wspólnie ubiegających się o zamówienie. Dokumenty te potwierdzają spełnianie warunków udziału w postępowaniu o udzielenie zamówienia oraz brak podstaw wykluczenia w zakresie, w którym każdy z Wykonawców wykazuje spełnianie warunków udziału w postępowaniu oraz brak podstaw wykluczenia.

Wykonawcy zagraniczni

9. Jeżeli Wykonawca ma siedzibę lub miejsce zamieszkania poza terytorium Rzeczypospolitej Polskiej, zamiast dokumentów, o których mowa w ust. 3:

- 1) pkt 1 – składa informację z odpowiedniego rejestru albo, w przypadku braku takiego rejestru, inny równoważny dokument wydany przez właściwy organ sądowy lub administracyjny kraju, w którym Wykonawca ma siedzibę lub miejsce zamieszkania lub miejsce zamieszkania ma osoba, której dotyczy informacja albo dokument, w zakresie określonym w art. 24 ust. 1 pkt 13, 14 i 21 ustawy Pzp;
- 2) pkt 4 – składa dokument lub dokumenty wystawione w kraju, w którym Wykonawca ma siedzibę lub miejsce zamieszkania, potwierdzające, że nie otwarto jego likwidacji ani nie ogłoszono upadłości.

10. Dokumenty, o których mowa w ust. 9, powinny być wystawione nie wcześniej niż 6 miesięcy przed upływem terminu składania ofert w Postępowaniu.

11. Jeżeli w kraju, w którym Wykonawca ma siedzibę lub miejsce zamieszkania lub miejsce zamieszkania ma osoba, której dokument dotyczy, nie wydaje się dokumentów, o których mowa w ust. 9, zastępuje się je dokumentami zawierającymi odpowiednio oświadczenie Wykonawcy, ze wskazaniem osoby albo osób uprawnionych do jego reprezentacji, lub oświadczenie osoby, której dokument miał dotyczyć, złożone przed notariuszem lub przed organem sądowym, administracyjnym albo organem samorządu zawodowego lub gospodarczego właściwym ze względu na siedzibę lub miejsce zamieszkania Wykonawcy lub miejsce zamieszkania tej osoby. Przepis ust. 10 stosuje się.

12. W przypadku wątpliwości co do treści dokumentu złożonego przez Wykonawcę, Zamawiający może zwrócić się do właściwych organów odpowiednio kraju, w którym Wykonawca ma siedzibę lub miejsce zamieszkania lub miejsce zamieszkania ma osoba, której dokument dotyczy, o udzielenie niezbędnych informacji dotyczących tego dokumentu.

13. Wykonawca mający siedzibę na terytorium Rzeczypospolitej Polskiej, w odniesieniu do osoby mającej miejsce zamieszkania poza terytorium Rzeczypospolitej Polskiej, której dotyczy dokument wskazany w ust. 3 pkt 1, składa dokument, o którym mowa w ust. 9 pkt 1, w zakresie określonym w art. 24 ust. 1 pkt 14 i 21 ustawy Pzp. Jeżeli w kraju, w którym miejsce zamieszkania ma osoba, której dokument miał dotyczyć, nie wydaje się takich dokumentów, zastępuje się go dokumentem zawierającym oświadczenie tej osoby złożonym przed notariuszem lub przed organem sądowym, administracyjnym albo organem samorządu zawodowego lub gospodarczego właściwym ze względu na miejsce zamieszkania tej osoby. Przepis ust. 10 stosuje się.

Oświadczenie dotyczące przynależności do grupy kapitałowej

14. Wykonawca, w terminie 3 dni od zamieszczenia na stronie internetowej informacji, o której mowa w § 12 ust. 5, przekazuje Zamawiającemu oświadczenie o przynależności lub braku przynależności do tej samej grupy kapitałowej w rozumieniu ustawy z dnia 16 lutego 2007 r. o ochronie konkurencji i konsumentów (Dz. U. z 2019 r. poz. 369 ze zm.), zgodnie ze wzorem zawartym w Załączniku nr 4 do SIWZ. Wraz ze złożeniem oświadczenia Wykonawca może przedstawić dowody, że powiązania z innym Wykonawcą nie prowadzą do zakłócenia konkurencji w Postępowaniu. Oświadczenie powinno być złożone w formie elektronicznej i podpisane kwalifikowanym podpisem elektronicznym, zgodnie z § 8.

Forma oświadczeń i dokumentów

15. W przypadku wskazania przez Wykonawcę dostępności oświadczeń lub dokumentów, o których mowa w ust. 3, 4, 9-13, w formie elektronicznej pod określonymi adresami internetowymi ogólnodostępnych i bezpłatnych baz danych, Zamawiający pobiera samodzielnie z tych baz danych wskazane przez Wykonawcę oświadczenia lub dokumenty.
16. W przypadku wskazania przez Wykonawcę oświadczeń lub dokumentów, o których mowa w ust. 3, 4, 9, które znajdują się w posiadaniu Zamawiającego, w szczególności oświadczeń lub dokumentów przechowywanych przez Zamawiającego zgodnie z art. 97 ust. 1 ustawy Pzp, Zamawiający w celu potwierdzenia okoliczności, o których mowa w art. 25 ust. 1 pkt 1 i 3 ustawy Pzp, korzysta z posiadanych oświadczeń lub dokumentów, o ile są one aktualne.
17. Zamawiający może żądać przedstawienia oryginału lub notarialnie poświadczonej kopii dokumentów, o których mowa w niniejszym paragrafie, innych niż oświadczenia, wyłącznie wtedy, gdy złożona kopia dokumentu jest nieczytelna lub budzi wątpliwości co do jej prawdziwości.
18. Dokumenty sporządzone w języku obcym są składane wraz z tłumaczeniem na język polski. W przypadku, o którym mowa w ust. 15, Zamawiający może żądać od Wykonawcy przedstawienia tłumaczenia na język polski wskazanych przez Wykonawcę i pobranych samodzielnie przez Zamawiającego dokumentów.

§ 8.**Informacje dotyczące porozumiewania się Zamawiającego z Wykonawcami****Informacje ogólne**

1. W postępowaniu o udzielenie zamówienia komunikacja między Zamawiającym a Wykonawcami odbywa się przy użyciu platformy Open Nexus <https://platformazakupowa.pl>, zwanej dalej także „Platformą”, z zastrzeżeniem ust. 12.
2. Pierwsze użycie Platformy przez Wykonawcę w związku z Postępowaniem oznacza, że Wykonawca zapoznał się i akceptuje postanowienia „Instrukcji dla wykonawców platforma zakupowa.pl” i „Regulaminu platformazakupowa.pl” (który jest uzupełnieniem ww. Instrukcji), udostępnianych przez Zamawiającego na Platformie.
3. Wszelkie dokumenty, które Zamawiający jest zobowiązany opublikować na stronie internetowej, dostępne będą na Platformie, w miejscu publikacji niniejszej SIWZ.
4. Zamawiający wyznacza następujące osoby do kontaktu z Wykonawcami: Pani Anna Oliszewska, tel. 783 830 248 email: anna.oliszewska@p-r.com.pl oraz Pani Agata Szewczyk, tel. 695 310 061.
5. W zakresie problemów technicznych związanych z działaniem Platformy można się kontraktować z Centrum Wsparcia Klienta platformazakupowa.pl +48 22 101 02 02, e-mail: cwk@platformazakupowa.pl.

Wymagania techniczne

6. Limit objętości plików w zakresie całej oferty (wraz z załącznikami) wynosi 1GB przy maksymalnie 20 plikach.
7. Za datę przekazania oferty, wniosków, zawiadomień, dokumentów elektronicznych, oświadczeń lub elektronicznych kopii dokumentów lub oświadczeń oraz innych informacji przyjmuje się datę ich przekazania na Platformę.
8. Pozostałe wymagania techniczne i organizacyjne wysyłania i odbierania dokumentów elektronicznych, elektronicznych kopii dokumentów i oświadczeń oraz informacji przekazywanych przy ich użyciu opisane zostały w „Instrukcji dla wykonawców platforma zakupowa.pl”, link do której został zawarty w miejscu publikacji SIWZ.

Sposób komunikowania się Zamawiającego z Wykonawcami (nie dotyczy złożenia oferty)

9. W postępowaniu o udzielenie zamówienia komunikacja pomiędzy Zamawiającym a Wykonawcami w szczególności składanie oświadczeń, wniosków, zawiadomień oraz przekazywanie informacji odbywa się elektronicznie za pośrednictwem dedykowanego formularza „Wyślij wiadomość” dostępnego na Platformie.
10. We wszelkiej korespondencji związanej z niniejszym postępowaniem Zamawiający i Wykonawcy posługują się oznaczeniami Postępowania określonymi w § 2 ust. 1 (numer i nazwa Postępowania).

11. W przypadku przekazywania przez Wykonawcę elektronicznej kopii dokumentu, podpisanie jej przez Wykonawcę albo odpowiednio przez podmiot, na którego zdolnościach lub sytuacji polega wykonawca, albo przez podwykonawcę kwalifikowanym podpisem elektronicznym jest równoznaczne z poświadczeniem przez Wykonawcę albo odpowiednio przez podmiot, na którego zdolnościach lub sytuacji polega Wykonawca, albo przez podwykonawcę elektronicznej kopii dokumentu za zgodność z oryginałem. Natomiast w przypadku przekazywania przez Wykonawcę dokumentu elektronicznego w formacie poddającym dane kompresji, opatrzenie pliku zawierającego skompresowane dane kwalifikowanym podpisem elektronicznym jest równoznaczne z poświadczeniem przez Wykonawcę za zgodność z oryginałem wszystkich elektronicznych kopii dokumentów zawartych w tym pliku, z wyjątkiem kopii poświadczonych odpowiednio przez innego Wykonawcę ubiegającego się wspólnie z nim o udzielenie zamówienia, przez podmiot, na którego zdolnościach lub sytuacji polega Wykonawca, albo przez podwykonawcę.
12. W sytuacjach awaryjnych, w szczególności w przypadku niedziałania Platformy, Wykonawca powinien niezwłocznie powiadomić Zamawiającego o zakresie awarii na adres: zakupy@polregio.pl.
13. Sposób sporządzenia dokumentów elektronicznych, oświadczeń lub elektronicznych kopii dokumentów lub oświadczeń musi być zgodny z wymaganiami określonymi w *rozporządzeniu Prezesa Rady Ministrów z dnia 27 czerwca 2017 r. w sprawie użycia środków komunikacji elektronicznej w postępowaniu o udzielenie zamówienia publicznego oraz udostępniania i przechowywania dokumentów elektronicznych oraz rozporządzeniu Ministra Rozwoju z dnia 26 lipca 2016 r. w sprawie rodzajów dokumentów, jakich może żądać zamawiający od wykonawcy w postępowaniu o udzielenie zamówienia – z uwzględnieniem zmian zawartych odpowiednio w rozporządzeniu Prezesa Rady Ministrów z dnia 17 października 2018 r. (Dz.U. z 2018 r. poz. 1991) zmieniającego rozporządzenie w sprawie użycia środków komunikacji elektronicznej w postępowaniu o udzielenie zamówienia publicznego oraz udostępniania i przechowywania dokumentów elektronicznych oraz w rozporządzeniu Ministra Przedsiębiorczości i Technologii z dnia 16 października 2018 r. (Dz.U. z 2018 r. poz. 1993) zmieniającego rozporządzenie w sprawie rodzajów dokumentów, jakich może żądać zamawiający od wykonawcy w postępowaniu o udzielenie zamówienia.*

Złożenie oferty, otwarcie ofert i wezwanie do złożenia dokumentów

14. Wymagania dotyczące formy złożenia oferty zostały zawarte w § 11, a informacje o otwarciu ofert – w § 12.
15. Wymagania dotyczące formy złożenia dokumentów, o których mowa w § 7, są zawarte w § 7 ust. 1 i ust. 2.

§ 9.

Wadium

1. Wykonawca obowiązany jest do wniesienia wadium w kwocie 60 000,00 PLN.
2. Wadium musi być wniesione przed upływem terminu składania ofert w jednej lub kilku formach określonych w art. 45 ust. 6 ustawy Pzp.
3. Wadium musi obejmować cały okres związania ofertą.
4. Wadium wnoszone w pieniądzu należy przelać na rachunek bankowy Zamawiającego: **numer konta: 26 1090 1375 0000 0001 3349 1181**
5. Zamawiający uzna wymóg wniesienia wadium w pieniądzu za spełniony, jeżeli odpowiednia kwota, o której mowa w ust. 1, najpóźniej w terminie składania ofert wpłynie na rachunek bankowy Zamawiającego.
6. Zamawiający uzna wymóg wniesienia wadium w formach innych niż pieniężna za spełniony, gdy wadium w formie określonej w art. 45 ust. 6 punkty 2-5 ustawy Pzp zostanie złożone w oryginale, nie później niż w terminie składania ofert (najpóźniej wraz z ofertą) w formie elektronicznej i podpisane kwalifikowanym podpisem elektronicznym, zgodnie z § 8 oraz będzie zawierała co najmniej następujące elementy:
 - 1) nazwę i dokładny adres gwaranta lub poręczyciela;
 - 2) nazwę zamówienia;
 - 3) zobowiązanie gwaranta lub poręczyciela do nieodwołalnej i bezwarunkowej wypłaty beneficjentowi (Zamawiającemu) oznaczonej kwoty pieniężnej dokładnie odpowiadającej wysokości ustalonego wadium, gdy wystąpi jedna z następujących sytuacji:
 - a) Wykonawca w odpowiedzi na wezwanie, o którym mowa w art. 26 ust. 3 i 3a ustawy Pzp, z przyczyn leżących po jego stronie, nie złożył oświadczeń lub dokumentów potwierdzających okoliczności, o których mowa w art. 25 ust. 1 ustawy Pzp, oświadczenia, o którym mowa w art. 25a ust. 1 ustawy Pzp, pełnomocnictw lub nie wyraził zgody na poprawienie omyłki, o której mowa w art. 87 ust. 2 pkt

- 3 ustawy Pzp, co spowodowało brak możliwości wybrania oferty złożonej przez Wykonawcę jako najkorzystniejszej,
- b) zawarcie umowy stanie się niemożliwe z przyczyn leżących po stronie Wykonawcy,
 - c) Wykonawca odmówi podpisania umowy na warunkach określonych w ofercie,
 - d) Wykonawca nie wniesie wymaganego zabezpieczenia należytego wykonania umowy;
- 4) zobowiązanie gwaranta lub poręczyciela do wypłacenia pełnej kwoty wadium na pierwsze wezwanie Zamawiającego, w terminie 21 dni od dnia doręczenia, zawierającego oświadczenie Zamawiającego o zaistnieniu jednej z okoliczności określonych w punkcie 3;
- 5) okres ważności umowy zabezpieczającej (który musi pokrywać się z terminem związania ofertą wskazanym w SIWZ).
7. Oferta Wykonawcy, który nie wniesie wadium w wysokości określonej w ust. 1 w formie określonej w ust. 2, zostanie odrzucona na podstawie art. 89 ust. 1 pkt 7b ustawy Pzp.
8. Czynność wniesienia wadium nie podlega konwalidacji, nie można dokonać jego wpłaty po upływie wskazanego terminu składania ofert, jak również nie można uzupełnić dokumentu, potwierdzającego wniesienie wadium, jeśli wadium wnoszone jest w innej formie niż pieniężna.
9. Zamawiający zwróci wadium wszystkim Wykonawcom niezwłocznie po wyborze oferty najkorzystniejszej lub unieważnieniu Postępowania, z wyjątkiem Wykonawcy, którego oferta została wybrana jako najkorzystniejsza, z zastrzeżeniem ust. 14 oraz 15.
10. Wykonawcy, którego oferta zostanie wybrana jako najkorzystniejsza, Zamawiający zwróci wadium niezwłocznie po zawarciu umowy w sprawie zamówienia publicznego oraz wniesieniu zabezpieczenia należytego wykonania umowy.
11. Zamawiający zażąda ponownego wniesienia wadium przez Wykonawcę, któremu zwrócono wadium na podstawie ust. 9, jeżeli w wyniku ostatecznego rozstrzygnięcia odwołania jego oferta została wybrana jako najkorzystniejsza. Wykonawca wnosi wadium w terminie określonym przez Zamawiającego.
12. Oprócz sytuacji opisanej w ust. 10 i z zastrzeżeniem ust. 14 Zamawiający dokona niezwłocznie zwrotu wadium na wniosek Wykonawcy:
- 1) który wycofa ofertę przed upływem terminu składania ofert;
 - 2) który zostanie wykluczony z Postępowania;
 - 3) którego oferta zostanie odrzucona.
13. Wadium wniesione w pieniądzu Zamawiający zwróci wraz z odsetkami wynikającymi z umowy rachunku bankowego, na którym było ono przechowywane, pomniejszone o koszty prowadzenia rachunku oraz prowizji bankowej za przelew pieniędzy na rachunek bankowy wskazany przez Wykonawcę.
14. Zamawiający zatrzymuje wadium wraz z odsetkami, jeżeli Wykonawca w odpowiedzi na wezwanie, o którym mowa w art. 26 ust. 3 i 3a ustawy Pzp, z przyczyn leżących po jego stronie, nie złożył oświadczeń lub dokumentów potwierdzających okoliczności, o których mowa w art. 25 ust. 1 ustawy Pzp, oświadczenia, o którym mowa w art. 25a ust. 1 ustawy Pzp, pełnomocnictw lub nie wyraził zgody na poprawienie omyłki, o której mowa w art. 87 ust. 2 pkt 3 ustawy Pzp, co spowodowało brak możliwości wybrania oferty złożonej przez Wykonawcę jako najkorzystniejszej.
15. Zamawiający zatrzyma wadium wraz z odsetkami, jeżeli:
- 1) Wykonawca, którego oferta zostanie wybrana, odmówi podpisania umowy w sprawie niniejszego zamówienia na warunkach określonych w ofercie;
 - 2) Wykonawca, którego oferta zostanie wybrana, nie wniesie wymaganego zabezpieczenia należytego wykonania umowy;
 - 3) zawarcie umowy w sprawie niniejszego zamówienia stanie się niemożliwe z przyczyn leżących po stronie Wykonawcy.

§ 10.**Termin związania ofertą**

1. Termin związania ofertą wynosi **60 dni**. Bieg terminu rozpoczyna się wraz z upływem terminu składania ofert.
2. Wykonawca samodzielnie lub na wniosek Zamawiającego może przedłużyć termin związania ofertą, z tym że Zamawiający może tylko raz, co najmniej na 3 dni przed upływem terminu związania ofertą, zwrócić się do Wykonawców o wyrażenie zgody na przedłużenie tego terminu o oznaczony okres, nie dłuższy jednak niż 60 dni.
3. Odmowa Wykonawcy na przedłużenie terminu związania ofertą nie powoduje utraty wadium.
4. Przedłużenie okresu związania ofertą jest dopuszczalne tylko z jednoczesnym przedłużeniem okresu ważności wadium albo, jeżeli nie jest to możliwe, z wniesieniem nowego wadium na przedłużony okres związania ofertą. Jeżeli przedłużenie terminu związania ofertą dokonywane będzie po wyborze oferty najkorzystniejszej, obowiązek wniesienia nowego wadium lub jego przedłużenia dotyczy jedynie Wykonawcy, którego oferta została wybrana jako najkorzystniejsza.
5. Komunikacja w sprawach określonych w niniejszym paragrafie odbywa się zgodnie z § 8.

§ 11.**Opis sposobu przygotowania ofert**

1. Oferta powinna zostać złożona na **formularzu ofertowym**, sporządzonym zgodnie ze wzorem zawartym w Załączniku nr 1 do SIWZ.
2. Oferta powinna być sporządzona w języku polskim, w postaci elektronicznej i podpisana kwalifikowanym podpisem elektronicznym.
3. Wraz z ofertą należy złożyć następujące dokumenty (podpisane kwalifikowanym podpisem elektronicznym):
 - 1) JEDZ;
 - 2) zobowiązanie podmiotu trzeciego lub inne dokumenty, o których mowa w § 7 ust. 5-7 – jeśli dotyczy;
 - 3) pełnomocnictwo do podpisania oferty, o ile prawo do podpisania oferty nie wynika z innych dokumentów złożonych wraz z ofertą (treść pełnomocnictwa musi jednoznacznie określać czynności, co do wykonywania, których pełnomocnik jest upoważniony; w przypadku gdyby pełnomocnictwa udzielała osoba inna niż uprawniona z mocy prawa lub umowy spółki do reprezentowania podmiotu, należy dołączyć do oferty również pełnomocnictwo do dokonania tej czynności);
 - 4) pełnomocnictwo do reprezentowania Wykonawców w Postępowaniu albo reprezentowania Wykonawców w Postępowaniu i zawarcia umowy w sprawie zamówienia publicznego w przypadku, gdy Wykonawcy wspólnie ubiegają się o udzielenie zamówienia (zgodnie z art. 23 ustawy Pzp);
 - 5) uzasadnienie, że zastrzeżone informacje stanowią tajemnicę przedsiębiorstwa w rozumieniu art. 11 ust. 4 ustawy o zwalczaniu nieuczciwej konkurencji (Dz. U. z 2019 r., poz. 1010 z późn. zm.) – jeśli dotyczy.
 - 6) próbki zgodnie z wymogami zawartymi w Załączniku nr 6 do SIWZ.
4. Do danych zawierających dokumenty tekstowe należy stosować format .doc, .docx, .xls, .xlsx, lub .pdf. Sposób złożenia oferty (wraz z załącznikami), w tym zaszyfrowania oferty opisany został w instrukcji, o której mowa w § 8 ust. 2.
5. Wszelkie informacje stanowiące tajemnicę przedsiębiorstwa w rozumieniu ustawy z dnia 16 kwietnia 1993 r. o zwalczaniu nieuczciwej konkurencji, które Wykonawca zastrzeże jako tajemnicę przedsiębiorstwa, powinny zostać złożone w osobnym pliku zgodnie z instrukcją, o której mowa w § 8 ust. 2. W przypadku przedłożenia informacji stanowiących tajemnicę przedsiębiorstwa, Wykonawca winien wykazać, że zastrzeżone informacje stanowią tajemnicę przedsiębiorstwa. Nie mogą stanowić tajemnicy przedsiębiorstwa informacje jawne na podstawie ustawy Pzp i innych przepisów a także w sposób legalny ujawnione.
6. Wykonawca może przed upływem terminu składania ofert zmienić lub wycofać ofertę za pośrednictwem Platformy, w sposób opisany w instrukcji, o której mowa w § 8 ust. 2.
7. Wykonawca po upływie terminu składania ofert nie może skutecznie dokonać zmiany ani wycofać złożonej oferty.

8. Ze względu na konieczność zachowania integralności danych zawartych w ofertach składanych przez wykonawców w postaci dokumentów elektronicznych, wszelkie ewentualne zmiany w jej treści dokonywane przez wykonawcę przed upływem terminu składania ofert winny skutkować złożeniem nowej oferty.
9. Wszelkie koszty związane z przygotowaniem i złożeniem ofert ponoszą Wykonawcy.
10. Wykonawcy składający wspólną ofertę winni zgodnie z art. 23 ust. 2 ustawy Pzp ustanowić pełnomocnika do reprezentowania ich w Postępowaniu albo reprezentowania w Postępowaniu i zawarcia umowy w sprawie przedmiotowego zamówienia. Oferta składana w ramach działalności gospodarczej prowadzonej w oparciu o umowę spółki cywilnej stanowi ofertę wykonawców wspólnie ubiegających się o udzielenie zamówienia w rozumieniu art. 23 ustawy Pzp.
11. W przypadku Wykonawców wspólnie składających ofertę oraz w przypadku innych podmiotów, na zasobach których Wykonawca polega na zasadach określonych w § 6 ust. 6, kopie dokumentów dotyczących odpowiednio Wykonawcy lub tych podmiotów są poświadczane za zgodność z oryginałem odpowiednio przez Wykonawcę lub te podmioty.
12. Oferta wraz z załącznikami winna być podpisana przez osobę uprawnioną do reprezentowania Wykonawcy albo Pełnomocnika Wykonawców (w przypadku Wykonawców wspólnie składających ofertę zgodnie z art. 23 ustawy Pzp).

§ 12.

Otwarcie ofert

1. Oferty winny być złożone w terminie do dnia **24 czerwca 2020 r. do godziny 12:00** na Platformie.
2. Otwarcie ofert następuje poprzez użycie aplikacji do szyfrowania i deszyfrowania ofert dostępnej na Platformie.
3. Otwarcie ofert jest jawne, przy czym uczestniczenie w sesji otwarcia ofert odbędzie się on-line, poprzez komunikator Google. W tym celu należy przesłać poprzez Platformę – na co najmniej jeden dzień przed upływem terminu składania ofert – wiadomość do Zamawiającego, podając adres e-mail (założony na poczcie @gmail.com), w celu umożliwienia Zamawiającemu przesłania zaproszenia do udziału w wideokonferencji.
4. Bezpośrednio przed otwarciem ofert Zamawiający poda kwotę, jaką zamierza przeznaczyć na sfinansowanie zamówienia. Podczas otwarcia ofert podaje się nazwy (firmy) oraz adresy wykonawców, a także informacje dotyczące ceny, terminu wykonania zamówienia, okresu gwarancji i warunków płatności zawartych w ofertach.
5. Niezwłocznie po otwarciu ofert Zamawiający zamieści na stronie internetowej informację z otwarcia ofert dotyczącą:
 - 1) kwoty, jaką zamierza przeznaczyć na sfinansowanie zamówienia;
 - 2) firm oraz adresów wykonawców, którzy złożyli oferty w terminie;
 - 3) ceny, terminu wykonania zamówienia, okresu gwarancji i warunków płatności zawartych w ofertach.

§ 13.

Opis sposobu obliczenia ceny oferty

1. Cena oferty musi być ustalona według zasad określonych w niniejszej SIWZ.
2. Cena oferty powinna obejmować całkowity koszt wykonania przedmiotu zamówienia, w tym również wszystkie koszty towarzyszące wykonaniu zamówienia, o których mowa w Załączniku nr 7 do SIWZ – Wzór umowy.
3. Cenę należy wyliczyć w walucie PLN z dokładnością do dwóch miejsc po przecinku (do 1 grosza). Przy wyliczaniu ceny należy zaokrąglić do pełnego grosza w taki sposób, że końcówki poniżej 0,5 grosza pomija się, a końcówki 0,5 grosza i wyżej zaokrąglią się do 1 grosza.
4. Cenę oferty należy obliczyć posługując się tabelą zawartą w Załączniku nr 1 do SIWZ, w której należy wskazać ceny jednostkowe, po czym odpowiednio przemnożyć je przez określoną przez Zamawiającego liczbę wolumenu.
5. Cena oferty winna zawierać należny podatek VAT. Wysokość podatku od towarów i usług VAT wynika z obowiązujących przepisów ustawy o podatku od towarów i usług.
6. Jeżeli złożono ofertę, której wybór prowadziłby do powstania u Zamawiającego obowiązku podatkowego zgodnie z przepisami o podatku od towarów i usług, Zamawiający w celu oceny takiej oferty dolicza do przedstawionej w niej ceny podatek od towarów i usług, który miałby obowiązek rozliczyć zgodnie z tymi przepisami.

Wykonawca, składając ofertę, informuje Zamawiającego, czy wybór oferty będzie prowadzić do powstania u Zamawiającego obowiązku podatkowego, wskazując nazwę (rodzaj) towaru lub usługi, których dostawa lub świadczenie będzie prowadzić do jego powstania, oraz wskazując ich wartość bez kwoty podatku.

7. Wolumen, o którym mowa w ust. 4, został oszacowany na potrzeby obliczenia ceny oferty oraz maksymalnego wynagrodzenia Wykonawcy. Nie stanowi on zobowiązania Zamawiającego do zlecenia w ramach umowy/umów zawartej w wyniku Postępowania dostaw w zakresie przedmiotowego wolumenu.

§ 14.

Opis kryteriów oceny ofert, badania i oceny ofert

1. W celu wyboru najkorzystniejszej oferty Zamawiający przyjął następujące kryteria oceny ofert:
 - 1) Cena (C) – waga 90 %
 - 2) Jakość (J) – waga 10 %
2. Punkty w poszczególnych kryteriach będą liczone w następujący sposób:
 - 1) w kryterium „cena” (C) punkty będą liczone zgodnie z następującym wzorem:

$$C = (C_n / C_b) \times 90$$
 gdzie:
 - C – liczba punktów w kryterium „cena oferty”
 - C_n – najniższa cena wynikająca ze złożonych ofert niepodlegających odrzuceniu
 - C_b – cena oferty badanej
 - 2) kryterium „jakość” (J) – według wzoru:

$$J = (J_b / 2) \times 10$$
 gdzie:
 - J – liczba punktów w kryterium „jakość”
 - J_b – średnia obliczona z punktów przyznanych próbie oferty badanej
3. Jako najkorzystniejsza zostanie wybrana oferta (niepodlegająca odrzuceniu), która otrzyma najwyższą sumę punktów obliczoną według wzoru:

$$S = C + J$$
 gdzie:
 - S – łączna liczba punktów przyznanych ofercie
 - C – liczba punktów przyznanych w kryterium „cena”
 - J – liczba punktów w kryterium „jakość”
4. W kryterium oceny jakościowej badane będą właściwości i cechy każdego egzemplarza ubioru złożonego wraz z ofertą, istotne z punktu widzenia użytkowego oraz wizerunkowego. Ocena będzie dokonywana indywidualnie przez komisję przetargową według zasad opisanych poniżej. Ocena jakości zostanie przeprowadzona w oparciu o następujące podkryteria:
 - 1) estetyka - wygląd ogólny wyrobu, w tym forma, w porównaniu do egzemplarza ubioru o których mowa w ust. 3 Załącznika nr 6 do SIWZ oraz wizualizacji przedmiotu zamówienia zawartej w Załączniku nr 2 do wzoru umowy, stanowiącej Załącznik nr 7 do SIWZ; przyznana punktacja będzie odpowiedzią, na ile wyrób jest elegancki (oceniany pozytywnie ze względu na przydatność, solidność, dobry stan itp.);
 - 2) funkcjonalność - właściwe dopasowanie wyrobu (we wskazanym rozmiarze) do sylwetki, zapewniające swobodę ruchów, poczucie komfortu;
 - 3) elementy konfekcyjne, na które składa się:
 - a) sposób i jakość wykończenia (proste i nieprujące się szwy, brak zmarszczeń tkaniny przy szwach, kolor nici dopasowany do koloru tkaniny, bez nadmiernych kontrastów, również jakość dodatków, tj. guzików i zamków błyskawicznych (swobodne zasuwanie i zapinanie bez zacinania się, brak nadmiernych kontrastów kolorystycznych;
 - b) zachowanie parametrów podanych w Opisie Przedmiotu Umowy w milimetrach jako optymalne.

Maksymalna liczba punktów w każdym podkryterium wynosi 2, minimalna 0. W podkryteriach 1, 2 i 3a ocenie poddany będzie wygląd ogólny i właściwości (cechy) niescharakteryzowane wskaźnikami użytkowymi w SIWZ. Badanie próbek odbędzie się przez oględziny i próby (ocena organoleptyczna, przymiarka).

Przy ocenie w podkryterium 3b zmierzone zostaną poszczególne parametry próbki (długość, szerokość, odległość) i ocenione w odniesieniu do podanych w Opisie Przedmiotu Umowy. Najwyższa liczba punktów zostanie przyznana każdorazowo za najlepsze odzwierciedlenie wzoru, tj. najmniejsze odchylenie od optymalnego parametru podanego w milimetrach.

Szczegółową listę cech, właściwości i parametrów podlegających ocenie w kryterium oceny jakościowej zawiera załącznik nr 6 do SIWZ.

Każda próbka otrzyma od 0 do 2 punktów (punktacja obliczona jako średnia arytmetyczna ocen przyznanych w każdym podkryterium, zgodnie z załącznikiem nr 6 do SIWZ – im większa liczba punktów, tym wyżej oceniona jakość próbki (0 punktów – najgorzej wykonana próbka, parametry najmniej zbliżone do optymalnych, 1 punkt – próbka o parametrach zbliżonych do optymalnych, jednak nie najbardziej w porównaniu do innych, 2 punkty – najlepiej wykonana próbka, parametry najbardziej zbliżone do optymalnych).

Następnie z punktów przyznanych każdej próbce zostanie obliczona średnia arytmetyczna (J_b), na podstawie której zostanie ustalona liczba punktów w kryterium „jakość” zgodnie z powyższym wzorem;

5. Jeżeli nie można wybrać oferty najkorzystniejszej z uwagi na to, że dwie lub więcej ofert przedstawia taki sam bilans punktów, Zamawiający spośród tych ofert wybiera ofertę z niższą ceną.
6. W przypadku wystąpienia sytuacji uniemożliwiającej dokonanie wyboru oferty najkorzystniejszej ze względu na fakt złożenia ofert o jednakowych cenach, Zamawiający wezwie Wykonawców, którzy je złożyli, do złożenia w wyznaczonym terminie ofert dodatkowych. Wykonawcy składając oferty dodatkowe nie będą mogli zaoferować cen wyższych niż zaoferowane w złożonych ofertach.
7. Działając na podstawie art. 24aa ustawy Pzp (tj. w ramach tzw. procedury odwróconej) Zamawiający najpierw dokonuje oceny ofert, a następnie bada, czy Wykonawca, którego oferta została oceniona jako najkorzystniejsza, nie podlega wykluczeniu oraz spełnia warunki udziału w Postępowaniu. Jeżeli Wykonawca, o którym mowa powyżej, uchyla się od zawarcia umowy lub nie wnosi wymaganego zabezpieczenia należytego wykonania umowy, Zamawiający może zbadać, czy nie podlega wykluczeniu oraz czy spełnia warunki udziału w Postępowaniu Wykonawca, który złożył ofertę najwyżej ocenioną spośród pozostałych ofert.
8. W toku badania i oceny ofert Zamawiający może żądać od Wykonawców wyjaśnień dotyczących treści złożonych ofert.
9. Jeżeli zaoferowana cena lub jej istotne części składowe, wydają się rażąco niskie w stosunku do przedmiotu zamówienia i budzą wątpliwości Zamawiającego co do możliwości wykonania przedmiotu zamówienia zgodnie z wymaganiami określonymi przez Zamawiającego lub wynikającymi z odrębnych przepisów, Zamawiający zwraca się o udzielenie wyjaśnień, w tym złożenie dowodów, dotyczących wyliczenia ceny.
10. Zamawiający poprawi w tekście oferty oczywiste omyłki pisarskie, oczywiste omyłki rachunkowe, z uwzględnieniem konsekwencji rachunkowych dokonanych poprawek, oraz inne omyłki polegające na niezgodności oferty ze specyfikacją istotnych warunków zamówienia, niepowodujące istotnych zmian w treści oferty. Zamawiający niezwłocznie zawiadomi Wykonawcę, którego oferta została poprawiona, o poprawieniu wyżej wymienionych omyłek.

§ 15.

Formalności po wyborze oferty w celu zawarcia umowy

1. Zamawiający zawrze umowę, w terminie nie krótszym niż 10 dni od dnia przesłania zawiadomienia o wyborze najkorzystniejszej oferty.
2. Zamawiający może zawrzeć umowę przed upływem terminów, o których mowa w ust. 1, jeżeli w Postępowaniu zostanie złożona tylko jedna oferta.
3. Do formalności, które należy dopełnić przed zawarciem umowy należą:
 - 1) przekazanie umowy regulującej współpracę Wykonawców, którzy złożyli ofertę wspólnie (tj. na podstawie art. 23 ust. 1 ustawy Pzp);
 - 2) wniesienie przez Wykonawcę zabezpieczenia należytego wykonania umowy;
 - 3) wskazanie osób umocowanych do zawarcia umowy i okazanie pełnomocnictw (o ile z okoliczności wynikałaby konieczność posiadania pełnomocnictwa).

§ 16.
Wzór umowy

Wzór umowy został zawarty w Załączniku nr 7 do SIWZ.

§ 17.
Zabezpieczenie należytego wykonania Umowy

1. Wykonawca przed zawarciem Umowy zobowiązany jest do wniesienia zabezpieczenia należytego wykonania umowy, zwanego dalej „zabezpieczeniem”, w wysokości 2 % ceny oferty brutto w jednej z form lub formach określonych w art. 148 ust. 1 ustawy Pzp.
2. Zabezpieczenie służy pokryciu roszczeń z tytułu niewykonania lub nienależytego wykonania umowy, w tym roszczeń z tytułu kar umownych.
3. W przypadku wniesienia wadium w pieniądzu, Wykonawca może wyrazić zgodę na zaliczenie kwoty wadium na poczet zabezpieczenia.
4. Zabezpieczenie wnoszone w innych formach niż pieniądź, Wykonawca wnosi poprzez złożenie oryginału dokumentu w siedzibie Zamawiającego, na adres POLREGIO sp. z o.o., Biuro Zakupów, ul. Kolejowa 1.
5. Zamawiający dokona zwrotu zabezpieczenia należytego wykonania Umowy w ten sposób, że:
 - a) 70% zabezpieczenia zostanie zwrócona w terminie 30 dni od dnia upływu terminu realizacji Umowy i uznania przez Zamawiającego Umowy za należyście wykonaną;
 - b) 30% zabezpieczenia zostanie zwrócona w terminie 15 dni od daty upływu okresu rękojmi za wady ostatniej dostawy zrealizowanej na podstawie Umowy.
6. W przypadku wniesienia zabezpieczenia w innych formach niż pieniądź, Wykonawca jest zobowiązany przedstawić Zamawiającemu do akceptacji projekt takiego zabezpieczenia przed podpisaniem Umowy. Z jego treści musi wynikać, że wartość zabezpieczenia zostanie wypłacona bezwarunkowo, nieodwołalnie oraz w terminie co najwyżej 21 dni na pierwsze pisemne żądanie Zamawiającego, zaś terminy ważności zabezpieczenia winny gwarantować wypłatę zgodnie z terminem zwrotu zabezpieczenia określonym w ust. 5.

§ 18.
Pouczenie o środkach ochrony prawnej

1. Od niezgodnej z przepisami ustawy czynności Zamawiającego podjętej w postępowaniu o udzielenie zamówienia lub zaniechania czynności, do której Zamawiający jest zobowiązany na podstawie ustawy Pzp, przysługuje odwołanie.
2. Odwołanie wnosi się do Prezesa Krajowej Izby Odwoławczej w formie pisemnej lub w postaci elektronicznej, podpisane bezpiecznym podpisem elektronicznym weryfikowanym przy pomocy ważnego kwalifikowanego certyfikatu lub równoważnego środka, spełniającego wymagania dla tego rodzaju podpisu.
3. Odwołanie wnosi się w terminie:
 - 1) 10 dni od dnia przesłania informacji o czynności Zamawiającego stanowiącej podstawę jego wniesienia – jeżeli zostały przesłane w sposób określony w art. 180 ust. 5 zdanie drugie ustawy Pzp albo w terminie 15 dni – jeżeli zostały przesłane w inny sposób;
 - 2) 10 dni – wobec treści ogłoszenia o zamówieniu lub postanowień SIWZ – od dnia publikacji ogłoszenia w Dzienniku urzędowym Unii Europejskiej lub zamieszczenia SIWZ na stronie internetowej;
 - 3) 10 dni – wobec czynności innych niż określone w pkt 1 i 2 – od dnia, w którym powzięto lub przy zachowaniu należytej staranności można było powziąć wiadomość o okolicznościach stanowiących podstawę jego wniesienia.
4. Odwołanie powinno wskazywać czynność lub zaniechanie czynności Zamawiającego, której zarzuca się niezgodność z przepisami ustawy, zawierać zwięzłe przedstawienie zarzutów, określać żądanie oraz wskazywać okoliczności faktyczne i prawne uzasadniające wniesienie odwołania.
5. Odwołujący przesyła kopię odwołania Zamawiającemu przed upływem terminu do wniesienia odwołania w taki sposób, aby mógł on zapoznać się z jego treścią przed upływem tego terminu. Domniemywa się, iż Zamawiający mógł zapoznać się z treścią odwołania przed upływem terminu do jego wniesienia, jeżeli przesłanie jego kopii nastąpiło przed upływem terminu do jego wniesienia przy użyciu środków komunikacji elektronicznej.
6. Pozostałe postanowienia dotyczące środków ochrony prawnej zawarte są w Dziale VI ustawy Pzp.

§ 19.

Pozostałe postanowienia

1. Zamawiający unieważni Postępowanie, jeżeli wystąpią przesłanki określone w art. 93 ust. 1 ustawy Pzp.
2. Zamawiający nie przewiduje zawarcia umowy ramowej po przeprowadzeniu Postępowania.
3. Zamawiający nie dopuszcza rozliczeń w walucie obcej.
4. Zamawiający odrzuci ofertę, w której udział towarów pochodzących z państw członkowskich Unii Europejskiej, państw, z którymi Unia Europejska zawarła umowy o równym traktowaniu przedsiębiorców, lub państw, wobec których na mocy decyzji Rady stosuje się przepisy dyrektywy 2014/25/UE, nie przekracza 50%.
5. Zgodnie z art. 13¹ ust. 1 i 2 rozporządzenia Parlamentu Europejskiego i Rady (UE) 2016/679 z dnia 27 kwietnia 2016 r. w sprawie ochrony osób fizycznych w związku z przetwarzaniem danych osobowych i w sprawie swobodnego przepływu takich danych oraz uchylenia dyrektywy 95/46/WE (ogólne rozporządzenie o ochronie danych) (Dz. Urz. UE L 119 z 04.05.2016, str. 1), dalej „RODO”, Zamawiający informuje, że:
 - 1) administratorem danych osobowych przekazywanych przez Wykonawców w niniejszym postępowaniu jest Zamawiający, tj. POLREGIO sp. o.o. z siedzibą w Warszawie, przy ul. Kolejowej 1;
 - 2) szczegółowe informacje w zakresie bezpieczeństwa danych osobowych, w tym kontakt do inspektora ochrony danych osobowych, u Zamawiającego znajdują się na stronie internetowej Zamawiającego pod adresem: <https://polregio.pl/pl/obsługa-klienta/bezpieczenstwo-danych-osobowych/>;
 - 3) dane osobowe przetwarzane będą na podstawie art. 6 ust. 1 lit. c RODO w celu związanym z Postępowaniem;
 - 4) odbiorcami danych osobowych będą osoby lub podmioty, którym udostępniona zostanie dokumentacja Postępowania w oparciu o art. 8 oraz art. 96 ust. 3 ustawy Pzp;
 - 5) dane osobowe będą przechowywane, zgodnie z art. 97 ust. 1 ustawy Pzp, przez okres 4 lat od dnia zakończenia Postępowania, a jeżeli czas trwania umowy przekracza 4 lata, okres przechowywania obejmuje cały czas trwania umowy;
 - 6) obowiązek podania danych osobowych dotyczących bezpośrednio Wykonawcy jest wymogiem ustawowym określonym w przepisach ustawy Pzp, związanym z udziałem w postępowaniu o udzielenie zamówienia publicznego; konsekwencje niepodania określonych danych wynikają z ustawy Pzp;
 - 7) w odniesieniu do danych osobowych Wykonawcy decyzje nie będą podejmowane w sposób zautomatyzowany, stosowanie do art. 22 RODO;
 - 8) każda osoba fizyczna, której dane są przechowywane przez Zamawiającego posiada:
 - a) na podstawie art. 15 RODO prawo dostępu do danych osobowych jej dotyczących;
 - b) na podstawie art.16 RODO prawo do sprostowania jej danych osobowych²;
 - c) na podstawie art. 18 RODO prawo żądania od administratora ograniczenia przetwarzania danych osobowych z zastrzeżeniem przypadków, o których mowa w art. 18 ust. 2 RODO³;
 - d) prawo do wniesienia skargi do Prezesa Urzędu Ochrony Danych Osobowych, gdy uzna, że przetwarzanie jej danych osobowych narusza przepisy RODO;
 - 9) osobie fizycznej, której dane są przechowywane przez Zamawiającego nie przysługują:
 - a) w związku z art. 17 ust. 3 lit. b, d lub e RODO prawo do usunięcia danych osobowych;
 - b) prawo do przenoszenia danych osobowych, o którym mowa w art. 20 RODO;
 - 10) na podstawie art. 21 RODO prawo sprzeciwu, wobec przetwarzania danych osobowych, gdyż podstawą prawną przetwarzania Pana/Pani danych osobowych jest art. 6 ust. 1 lit. c RODO.

¹ Obowiązek informacyjny Zamawiającego, jako administratora danych, z art. 13 RODO dotyczy osób fizycznych, a w szczególności: Wykonawców będących osobami fizycznymi, w tym prowadzącymi jednoosobową działalność gospodarczą, pełnomocników, członków zarządu.

² Skorzystanie z prawa do sprostowania nie może skutkować zmianą wyniku postępowania o udzielenie zamówienia publicznego ani zmianą postanowień umowy w zakresie niezgodnym z ustawą Pzp oraz nie może naruszać integralności protokołu oraz jego załączników.

³ Prawo do ograniczenia przetwarzania nie ma zastosowania w odniesieniu do przechowywania, w celu zapewnienia korzystania ze środków ochrony prawnej lub w celu ochrony praw innej osoby fizycznej lub prawnej, lub z uwagi na ważne względy interesu publicznego Unii Europejskiej lub państwa członkowskiego.

WYKAZ ZAŁĄCZNIKÓW DO SIWZ

Załącznik nr 1 do SIWZ – Wzór formularza ofertowego

Załącznik nr 2 do SIWZ – Wzór oświadczenia o niezaleganiu z uiszczaniem podatków

Załącznik nr 3 do SIWZ – Wzór oświadczenia o braku orzeczenia wobec Wykonawcy zakazu ubiegania się o zamówienie publiczne

Załącznik nr 4 do SIWZ – Wzór oświadczenia o przynależności lub braku przynależności do grupy kapitałowej

Załącznik nr 5 do SIWZ – Wzór wykazu dostaw

Załącznik nr 6 do SIWZ – Zasady przygotowania i oceny próbek egzemplarzy ubiorów

Załącznik nr 7 do SIWZ – Wzór umowy

Załącznik nr 1 do SIWZ – Wzór formularza ofertowego

OFERTA

POLREGIO sp. z o. o.

01-217 Warszawa, ul. Kolejowa 1

My niżej podpisani, działając w imieniu i na rzecz:

.....

.....

Nazwa (firma) i dokładny adres Wykonawcy (w przypadku składania oferty przez podmioty występujące wspólnie, należy podać nazwy (firmy) i dokładne adresy wszystkich podmiotów wspólnie ubiegających się o udzielenie zamówienia)

- 1) Oferujemy wykonanie zamówienia w postępowaniu o udzielenie zamówienia publicznego o nazwie „Dostawa odzieży identyfikującej” (nr postępowania PZP1-25-43/2020), zwanego dalej „Postępowaniem”,

za cenę określoną w poniższej tabeli:

Lp.	Przedmiot zamówienia	Cena jednostkowa netto w zł	Liczba sztuk	Wartość netto w zł (C x D)	Wartość podatku VAT	Wartość brutto (E+ F)	
A	B	C	D	E	F	G	
1.	Marynarka męska		3601				
2.	Spodnie męskie		7129				
3.	Kamizelka męska		1426				
4.	Żakiet damski		620				
5.	Spódnica		604				
6.	Spodnie damskie		754				
7.	Kamizelka damska		703				
8.	RAZEM – cena oferty						

- 2) **Oświadczamy**, że zapoznaliśmy się z SIWZ, w tym z jej wszystkimi załącznikami, uznając się za związanych określonymi w niej postanowieniami i zasadami postępowania.
- 3) **Zobowiązujemy się** do zawarcia umowy zgodnej z niniejszą ofertą, na warunkach określonych w SIWZ oraz we wzorze umowy stanowiącym Załącznik nr 7 do SIWZ, w miejscu i terminie wyznaczonym przez Zamawiającego.
- 4) **Uważamy się** za związanych niniejszą ofertą przez czas wskazany w SIWZ, tj. przez okres 60 dni od upływu terminu składania ofert. Na potwierdzenie powyższego wnieśliśmy wadium w wysokości PLN w formie.....
- 5) **Oświadczamy**, iż na stronach nr niniejszej oferty znajdują się informacje stanowiące tajemnicę przedsiębiorstwa w rozumieniu przepisów o zwalczaniu nieuczciwej konkurencji. W załączeniu przedkładamy wyjaśnienia, o których mowa w § 11 ust. 3 pkt 5 SIWZ. /*
- 6) **Próbki** – przygotowane zgodnie z opisem w Załączniku nr 6 do SIWZ oraz zgodnie z wymogiem § 4 ust. 5 SIWZ zostały przekazane na adres siedziby Zamawiającego.
- 7) **Oświadczamy**, że pełnomocnikiem Wykonawców wspólnie ubiegających się o udzielenie niniejszego zamówienia jest: /**

.....
nazwa (w przypadku osoby fizycznej – imię i nazwisko) podmiotu oraz adres do korespondencji

- 8) **Oświadczamy**, że wadium złożone zgodnie z wymogami SIWZ należy zwrócić na rachunek bankowy nr

.....nazwa banku

- 9) **Przedstawiamy** poniżej dane kontaktowe, poprzez które należy porozumiewać się w sprawach dotyczących przedmiotowego postępowania:

imię i nazwiskotel. e-mail

10) **Oświadczamy**, że wybór naszej oferty ⁴

nie będzie prowadził do powstania u Zamawiającego obowiązku podatkowego zgodnie z przepisami o podatku od towarów i usług.

będzie prowadził do powstania u Zamawiającego obowiązku podatkowego zgodnie z przepisami o podatku od towarów i usług. Powyższy obowiązek podatkowy będzie dotyczył⁵ objętych przedmiotem zamówienia, a ich wartość netto (bez kwoty podatku) będzie wynosiła⁶ zł.

11) **Oświadczamy**, że wypełniliśmy obowiązki informacyjne przewidziane w art. 13 lub art. 14 RODO*** wobec osób fizycznych, od których dane osobowe bezpośrednio lub pośrednio pozyskaliśmy w celu ubiegania się o udzielenie zamówienia publicznego w niniejszym postępowaniu, a w tym składania w nim wymaganych oświadczeń lub dokumentów, a w przypadku podpisania umowy o zamówienie publiczne jej wykonania.

12) Oferta wraz z załącznikami zawiera łącznie ponumerowanych stron.

....., dnia

.....

(podpis osoby/osób upoważnionej/ych)

/* Należy skreślić, jeśli nie dotyczy.

** Wypełniają wyłącznie Wykonawcy ubiegający się o udzielenie zamówienia wspólnie.

*** W przypadku, gdy Wykonawca nie przekazuje danych osobowych innych niż bezpośrednio jego dotyczących lub zachodzi wyłączenie stosowania obowiązku informacyjnego, stosownie do art. 13 ust. 4 lub art. 14 ust. 5 RODO treści niniejszego oświadczenia Wykonawca nie składa (usunięcie treści oświadczenia np. przez jego wykreślenie)

⁴ Należy zaznaczyć pole przy wariacie oświadczenia, które dotyczy oferty Wykonawcy.

⁵ Należy wpisać (rodzaj) towaru/usługi, która będzie prowadziła do powstania u Zamawiającego obowiązku podatkowego zgodnie z przepisami o podatku od towarów i usług.

⁶ Należy wpisać wartość netto (bez kwoty podatku) usługi/usług wymienionych wcześniej.

Załącznik nr 2 do SIWZ – Wzór oświadczenia o niezaleganiu z uiszczaniem podatków, opłat lub składek na ubezpieczenie społeczne lub zdrowotne

.....
pieczęć Wykonawcy

OŚWIADCZENIE *

Działając w imieniu i na rzecz:

.....
.....
(nazwa Wykonawcy)

przystępując do udziału w postępowaniu o udzielenie zamówienia sektorowego o nazwie „DOSTAWA ODZIEŻY IDENTYFIKUJĄCEJ” (postępowanie nr PZP1-25-43/2020), prowadzonym w trybie przetargu nieograniczonego, niniejszym oświadczam, że wobec podmiotu, który reprezentuję, nie wydano prawomocnego wyroku sądu ani ostatecznej decyzji administracyjnej o zaleganiu z uiszczaniem podatków, opłat lub składek na ubezpieczenia społeczne lub zdrowotne.

....., dnia

.....
(podpis osoby/osób upoważnionej/ych)

** W przypadku wydania wyroku lub decyzji, o których mowa powyżej, Wykonawca dostarcza dokumenty potwierdzające dokonanie płatności tych należności wraz z ewentualnymi odsetkami lub grzywnami lub zawarcie wiążącego porozumienia w sprawie spłat tych należności.*

Załącznik nr 3 do SIWZ – Wzór oświadczenia o braku orzeczenia wobec Wykonawcy tytułem środka zapobiegawczego zakazu ubiegania się o zamówienia publiczne

.....
pieczęć Wykonawcy

OŚWIADCZENIE

Działając w imieniu i na rzecz:

.....
.....

(nazwa Wykonawcy)

przystępując do udziału w postępowaniu o udzielenie zamówienia sektorowego o nazwie „DOSTAWA ODZIEŻY IDENTYFIKUJĄCEJ” (**postępowanie nr PZP1-25-43/2020**), prowadzonym w trybie przetargu nieograniczonego, niniejszym oświadczam, że wobec podmiotu, który reprezentuję, nie wydano orzeczenia tytułem środka zapobiegawczego zakazu ubiegania się o zamówienia publiczne.

....., dnia

.....
(podpis osoby/osób upoważnionej/ych)

Załącznik nr 4 do SIWZ – Wzór oświadczenia o przynależności lub braku przynależności do grupy kapitałowej

**OŚWIADCZENIE
O PRZYNALEŻNOŚCI LUB BRAKU PRZYNALEŻNOŚCI DO GRUPY KAPITAŁOWEJ**

Przystępując do udziału w postępowaniu o udzielenie zamówienia sektorowego o nazwie „DOSTAWA ODDZIAŁY IDENTYFIKUJĄCEJ” (postępowanie nr PZP1-25-43/2020), prowadzonym w trybie przetargu nieograniczonego, niniejszym, stosownie do art. 24 ust. 11 ustawy Prawo zamówień publicznych (Dz. U. z 2019 roku, poz. 1843) oświadczam, że:

.....

(nazwa Wykonawcy)

1. nie należy do grupy kapitałowej, o której mowa w art. 24 ust. 1 pkt 23 ustawy Pzp /*;
2. należy do tej samej grupy kapitałowej, o której mowa w art. 24 ust. 1 pkt 23 ustawy Pzp, wraz z następującymi Wykonawcami, którzy złożyli oferty w niniejszym postępowaniu/*:
 - 1)
 - 2)

....., dnia

.....
(podpis osoby/osób upoważnionej/ych)

/* niepotrzebne skreślić.

Wraz ze złożeniem oświadczenia, Wykonawca może przedstawić dowody, że powiązania z innym Wykonawcą nie prowadzą do zakłócenia konkurencji w postępowaniu o udzielenie zamówienia.

Oświadczenie składa się w terminie 3 dni od zamieszczenia na stronie internetowej Zamawiającego informacji, o której mowa w § 12 ust. 5 SIWZ.

.....
pieczęć Wykonawcy

WYKAZ DOSTAW

sporządzony w celu wykazania spełniania warunku, o którym mowa w § 6 ust. 2 SIWZ
w postępowaniu pod nazwą „DOSTAWA ODZIEŻY IDENTYFIKUJĄCEJ”
(postępowanie nr PZP1-25-43/2020)

Lp.	Przedmiot umowy	Wartość umowy brutto	Data realizacji umowy od – do (dd/mm/rrrr – dd/mm/rrrr)	Nazwa i siedziba podmiotu na rzecz, którego dostawa została wykonana/jest wykonywana
A	B	C	D	E
1.				
2.				

W załączeniu przedkładamy dowody potwierdzające, że powyższe zamówienia zostały wykonane/są wykonywane należycie.

....., dnia

.....
(podpis osoby/osób upoważnionej/ych)

Załącznik nr 6 do SIWZ – Zasady przygotowania i oceny próbek egzemplarzy ubiorów

Zasady przygotowania i oceny próbek egzemplarzy ubiorów

- Wykonawca zgodnie z § 4 ust. 5 SIWZ jest zobowiązany do dostarczenia wraz z ofertą po jednym egzemplarzu każdego rodzaju asortymentu szczegółowo określonego w Załączniku nr 2 do umowy, której wzór stanowi załącznik nr 7 do SIWZ w rozmiarze 38 (ubiorzy dla kobiet, wzrost 164 cm) i 52 (ubiorzy dla mężczyzn, wzrost 176 cm).
- Egzemplarze, o których mowa w ust. 1, będą służyć ocenie ofert, stąd muszą być wykonane ściśle z opisem zawartym w ww. załącznikach do SIWZ z zastrzeżeniem ust. 5. Egzemplarze wykonane niezgodnie z tym opisem, będą stanowiły ofertę niezgodną z SIWZ, co w konsekwencji powoduje odrzucenie oferty na podstawie art. 89 ust. 1 pkt 2 ustawy Pzp. Wszędzie, gdzie w opisie przedmiotu zamówienia (Załącznik nr 2 do umowy, której wzór stanowi załącznik nr 7 do SIWZ) mowa o „optymalnych” (parametrach, wymiarach, kolorach i in.) odstępstwo od opisu nie będzie powodowało odrzucenia oferty, ale wpłynie na ocenę jakości próbki.
- W zakresie objętym zamówieniem Zamawiający przygotował, na podstawie opisu zawartego w Załączniku nr 2 do umowy, której wzór stanowi Załącznik nr 7 SIWZ, po jednym egzemplarzu każdego rodzaju asortymentu – dostępnym na wniosek do wglądu – w celu zobrazowania wzorcowej jakości ubioru, tj. jakości ocenionej na maksymalną liczbę punktów w zakresie kryterium oceny ofert „jakość”, określonym w § 11 SIWZ. **Egzemplarze dostępne u Zamawiającego stanowią jedynie wizualizację poglądową, nie uwzględniają wszystkich wymagań zawartych w SIWZ.**
- Produkty (egzemplarze ubiorów), o których mowa w ust. 1, powinny być dostarczone wraz z ofertą, najlepiej w jednym opakowaniu.
- Każdy z produktów, o których mowa powyżej, powinien być oznaczony nazwą Wykonawcy, przy czym oznaczenie powinno być wszyte na podszewce oraz zaleca się aby dodatkowo na nim naszyć nieprześwitujący materiał bez oznaczenia, który uniemożliwi odczytanie nazwy Wykonawcy bez odprucia tego dodatkowego materiału.
- W trakcie dokonywania oceny przez Zamawiającego egzemplarze ubiorów mogą ulec zniszczeniu (np. rozerwaniu, rozcięciu), w szczególności gdy Zamawiający będzie zmuszony poddać badaniom dany egzemplarz w przypadku podejrzenia, że materiał nie spełnia wymagań zawartych w SIWZ. Wykonawca nie może w takim przypadku obciążyć Zamawiającego żadnymi kosztami.
- Zamawiający zwraca Wykonawcom, których oferty nie zostały wybrane, na ich wniosek, złożone przez nich egzemplarze ubiorów.

Ocena próbek egzemplarzy ubiorów

PODKRYTERIA	Sposób oceny	Przedmiot oceny
Asortyment: marynarka męska		
Estetyka	Ocena organoleptyczna	Wygląd ogólny, w tym forma w porównaniu do egzemplarzy ubioru o których mowa w ust. 3 Załącznika nr 6 do SIWZ oraz wizualizacji przedmiotu zamówienia zawartej w Załączniku nr 2 do wzoru umowy, stanowiącej Załącznik nr 7 do SIWZ Na ile jest elegancki (oceniany pozytywnie ze względu na przydatność, solidność, dobry stan itp.)..
Funkcjonalność	Przymiarka	Właściwe dopasowanie wyrobu do sylwetki (we wskazanym rozmiarze), swoboda ruchów, komfort.
Elementy konfekcyjne	Ocena organoleptyczna	Jakość wykonania szwów – czy są proste, nie prują się, nie powodują marszczenia tkaniny, kolor nici dopasowany do tkaniny.
		Jakość dodatków (guziki) – kolor dopasowany, staranne wszycie, łatwość zapinania/rozpinania.
	Sprawdzenie wymiarów na próbce.	Ozdobne stębnowanie (AMF) w odległości 3 mm od krawędzi, AMF o szerokości 1 mm, z odstępami co 5 mm (pkt 9 OPZ). Ozdobne rygle pionowe, którymi wykończono dziurki od guzików - długość 5 mm (pkt 11 OPZ). Dziurki wykończone ozdobnymi ryglami o długości 5 mm (pkt 14

		OPZ).
		Kieszon na prawym odczyciu o długości 13,5 cm (pkt 18 OPZ).
		Kieszon na lewym odczyciu o długości 13,5 cm (wyższa) i 5,5 cm (niższa), pkt 19 OPZ.
		Rygle zabezpieczające kieszenie wewnętrzne – pionowe o długości 1 cm z półokrągłym przeszyciem (pkt 21 OPZ).
		AMF w odległości 2 mm od krawędzi podszewki, AMF o szerokości 3 mm , z odstępami co 3 mm (pkt 22 OPZ).
Asortyment: kamizelka męska		
Estetyka	Ocena organoleptyczna	Wygląd ogólny, w tym forma w porównaniu do egzemplarzy ubioru o których mowa w ust. 3 Załącznika nr 6 do SIWZ oraz wizualizacji przedmiotu zamówienia zawartej w Załączniku nr 2 do wzoru umowy, stanowiącej Załącznik nr 7 do SIWZ Na ile jest elegancki (oceniany pozytywnie ze względu na przydatność, solidność, dobry stan itp.).
Funkcjonalność	Przymiarka	Właściwe dopasowanie wyrobu (we wskazanym rozmiarze) do sylwetki, swoboda ruchów, komfort.
Elementy konfekcyjne	Ocena organoleptyczna.	Jakość wykonania szwów – czy są proste, nie prują się, nie powodują marszczenia tkaniny, kolor nici dopasowany do tkaniny.
		Jakość dodatków (guzików) – kolor dopasowany, staranne wszycie, łatwość zapięcia/rozpięcia.
Asortyment: spodnie męskie		
Estetyka	Ocena organoleptyczna	Wygląd ogólny, w tym forma w porównaniu do egzemplarzy ubioru o których mowa w ust. 3 Załącznika nr 6 do SIWZ oraz wizualizacji przedmiotu zamówienia zawartej w Załączniku nr 2 do wzoru umowy, stanowiącej Załącznik nr 7 do SIWZ Na ile jest elegancki (oceniany pozytywnie ze względu na przydatność, solidność, dobry stan itp.).
Funkcjonalność	Przymiarka	Właściwe dopasowanie wyrobu (we wskazanym rozmiarze) do sylwetki, swoboda ruchów, komfort.
Elementy konfekcyjne	Ocena organoleptyczna	Jakość wykonania szwów – czy są proste, nie prują się, nie powodują marszczenia tkaniny, kolor nici dopasowany do tkaniny.
		Jakość dodatków: guziki, zamek błyskawiczny – tworzywo, materiał, kolor, wszycie.
	Sprawdzenie wymiarów na próbce.	Na bokach kieszenie skośne zabezpieczone ryglami o długości 1 cm (pkt 3 OPZ).
		Pasek zakończony patką o długości 45 mm z dziurką na guzik typu B (pkt 6 OPZ).
		Na bokach przyszyte po dwa guziki typu B w odległości 25 mm oraz regulator obwodu pasa o szerokości 25 mm i długości 110 mm (pkt 9 OPZ).
		Pasek posiada 8 szt. szlufek o wymiarach szerokość 12 mm , wysokość 55 mm (pkt 10 OPZ).
		Szerokość paska 30 mm (pkt 16 OPZ).
Zabezpieczenie szwu krocznego tkaniną kieszeniową w kształcie trójkąta o wymiarach 15x9 cm w kolorze tkaniny zasadniczej lub czarnej (pkt 18 OPZ).		
Asortyment: żakiet damski		
Estetyka	Ocena organoleptyczna	Wygląd ogólny, w tym forma w porównaniu do egzemplarzy ubioru o których mowa w ust. 3 Załącznika nr 6 do SIWZ oraz wizualizacji przedmiotu zamówienia zawartej w Załączniku nr 2 do wzoru umowy, stanowiącej Załącznik nr 7 do SIWZ Na ile jest elegancki (oceniany pozytywnie ze względu na przydatność, solidność, dobry stan itp.).
Funkcjonalność	Przymiarka	Właściwe dopasowanie wyrobu (we wskazanym rozmiarze) do sylwetki, swoboda ruchów, komfort.

Elementy konfekcyjne	Ocena organoleptyczna	Jakość wykonania szwów – czy są proste, nie prują się, nie powodują marszczenia tkaniny, kolor nici dopasowany do tkaniny.
		Jakość dodatków (guziki) – tworzywo, kolor, wszycie.
	Sprawdzenie wymiarów na próbce.	Kłapy, krawędzie przodów oraz patki kieszeni dolnych i górnej wykończone ozdobnym stębnowaniem (AMF), o szerokości 1 mm, z odstępami co 5 mm (pkt 8 OPZ).
		Dziurki od guzików wykończone ozdobnymi ryglami o długości 5 mm (pkt 9 OPZ).
		Dziurki wykończone ozdobnymi ryglami o długości 5 mm (pkt 14 OPZ).
		Kieszeń cięta na lewym i prawym odszyciu o długości 12 cm (pkt 17 OPZ).
Wszystkie kieszenie wewnętrzne zabezpieczone ryglami pionowymi o długości 1 cm (pkt 18 OPZ).		
Krawędź podszewki na łączeniu z odszyciem wykończona AMF w odległości 2 mm od krawędzi podszewki AMF o szerokości 3 mm, z odstępami co 3 mm (pkt 19 OPZ).		
Asortyment: Kamizelka damska		
Estetyka	Ocena organoleptyczna	Wygląd ogólny, w tym forma w porównaniu do egzemplarzy ubioru o których mowa w ust. 3 Załącznika nr 6 do SIWZ oraz wizualizacji przedmiotu zamówienia zawartej w Załączniku nr 2 do wzoru umowy, stanowiącej Załącznik nr 7 do SIWZ Na ile jest elegancki (oceniany pozytywnie ze względu na przydatność, solidność, dobry stan itp.).
Funkcjonalność	Przymiarka	Właściwe dopasowanie wyrobu (we wskazanym rozmiarze) do sylwetki, swoboda ruchów, komfort.
Elementy konfekcyjne	Ocena organoleptyczna	Jakość wykonania szwów – czy są proste, nie prują się, nie powodują marszczenia tkaniny, kolor nici dopasowany do tkaniny.
		Jakość dodatków (guziki) – kolor dopasowany, staranne wszycie, łatwość zapinania/rozpinania.
Asortyment: Spódnica		
Estetyka	Ocena organoleptyczna	Wygląd ogólny, w tym forma w porównaniu do egzemplarzy ubioru o których mowa w ust. 3 Załącznika nr 6 do SIWZ oraz wizualizacji przedmiotu zamówienia zawartej w Załączniku nr 2 do wzoru umowy, stanowiącej Załącznik nr 7 do SIWZ Na ile jest elegancki (oceniany pozytywnie ze względu na przydatność, solidność, dobry stan itp.).
Funkcjonalność	Przymiarka	Właściwe dopasowanie wyrobu (we wskazanym rozmiarze) do sylwetki, swoboda ruchów, komfort.
Elementy konfekcyjne	Ocena organoleptyczna	Jakość wykonania szwów – czy są proste, nie prują się, nie powodują marszczenia tkaniny, kolor nici dopasowany do tkaniny.
		Jakość dodatków: guziki, zamek błyskawiczny –. kolor dopasowany, staranne wszycie, łatwość zapinania/rozpinania.
	Sprawdzenie wymiarów na próbce.	Długość gumy umożliwiającej regulację obwodu w dwóch bocznych częściach paska 13 cm (pkt 2 OPZ).
		Szerokość paska 38 mm (pkt 6 OPZ).
Asortyment: Spodnie damskie		
Estetyka	Ocena organoleptyczna	Wygląd ogólny, w tym forma w porównaniu do egzemplarzy ubioru o których mowa w ust. 3 Załącznika nr 6 do SIWZ oraz wizualizacji przedmiotu zamówienia zawartej w Załączniku nr 2 do wzoru umowy, stanowiącej Załącznik nr 7 do SIWZ Na ile jest elegancki (oceniany pozytywnie ze względu na przydatność, solidność, dobry stan itp.).
Funkcjonalność	Przymiarka	Właściwe dopasowanie wyrobu (we wskazanym rozmiarze) do sylwetki, swoboda ruchów, komfort.
Elementy konfekcyjne	Ocena organoleptyczna	Jakość wykonania szwów – czy są proste, nie prują się, nie powodują marszczenia tkaniny, kolor nici dopasowany do tkaniny.

		Jakość dodatków: guziki, zamek błyskawiczny – kolor dopasowany, staranne wszycie, łatwość zapinania/rozpinania..
	Sprawdzenie wymiarów na próbce	szerokość paska 38 mm (pkt 2 OPZ).
		Na bokach przszyte po dwa, guziki typu B w odległości 25 mm oraz regulator obwodu pasa o szerokości 25 mm i długości 110 mm (pkt 10 OPZ).

UMOWA NR CRU-K/C/...../2020**DOSTAWA ODZIEŻY IDENTYFIKUJĄCEJ**

zawarta z Wykonawcą wybranym w wyniku postępowania o udzielenie zamówienia nr PZP-25-43/2020
w trybie przetargu nieograniczonego zgodnie z ustawą – Prawo zamówień publicznych

zawarta w dniu 2020 roku w Warszawie pomiędzy:

POLREGIO sp. z o.o. z siedzibą w Warszawie 01-217, przy ulicy Kolejowej 1, wpisaną do Krajowego Rejestru Sądowego prowadzonego przez Sąd Rejonowy dla m.st. Warszawy w Warszawie, XII Wydział Gospodarczy KRS, pod numerem 0000031521, NIP 5262557278, REGON 017319719, kapitał zakładowy 1 540 606 500,00 PLN,

którą reprezentują:

1.

2.

zwaną dalej „Zamawiającym”

a

.....
.....
.....
.....

którego/a/y ch reprezentują:

1.

2.

zwanym/a/i dalej „Wykonawcą”,

Zamawiający i Wykonawca zwani są łącznie „Stronami”, a każdy z osobna „Stroną”.

§ 1.**SŁOWNIK UŻYTYCH POJĘĆ**

Na potrzeby interpretacji Umowy terminom pisany wielką literą nadaje się następujące znaczenie:

- 1) Dni robocze – dni z wyłączeniem sobót i dni ustawowo wolnych od pracy;
- 2) Odbiorca – jednostka wykonawcza Zamawiającego będąca bezpośrednim odbiorcą przedmiotu Umowy; wykaz Odbiorców zawiera Załącznik nr 3 do Umowy (*Miejsca dostaw*);
- 3) Siła wyższa – nadzwyczajne, niemożliwe do przewidzenia lub zapobieżenia i pozostające poza kontrolą Stron sytuacje i zdarzenia, takie w szczególności jak wojna, niepokoje i rewolucje, spory pracownicze, strajki, zamknięcia zakładów itp., atak terrorystyczny, katastrofa, katastrofa w komunikacji, pożar, powódź, trzęsienie ziemi, epidemia oraz inne kataklizmy i ograniczenia nałożone na mocy czynności prawnych rządu lub innych władz: pojęcie Siły wyższej nie obejmuje zjawisk atmosferycznych związanych z daną porą roku, w tym w szczególności występujących w porze zimowej;
- 4) Umowa – niniejsza umowa;
- 5) Zamówienie – dokument sporządzany przez Odbiorców, na podstawie którego Wykonawca dostarcza przedmiot Umowy; wzór Zamówienia stanowi Załącznik nr 5 do Umowy.

§ 2.**POSTANOWIENIA OGÓLNE**

1. Wykonawca zobowiązuje się dostarczyć nową, wolną od wad odzież identyfikującą w asortymencie określonym w Załączniku nr 1⁷ do Umowy (*Cennik*), wykonaną zgodnie z wymaganiami zawartymi w Załączniku nr 2 do Umowy (*Opis przedmiotu Umowy*) oraz nie gorszej jakości niż próbki złożone wraz z ofertą w postępowaniu o udzielenie zamówienia nr PZP1-25-43/2020.
2. W ramach Umowy Wykonawca zrealizuje:
 - 1) dostawę zestawów pomiarowych wzorcowych, tj.:
 - a) 15 zestawów wzorów odzieży damskiej, przy czym 1 zestaw składa się z 7 kompletów na wzrost 164 cm, każdy w innym rozmiarze, tj.: 36, 38, 40, 42, 44, 46, 48 (każdy komplet składa się z żakietu, spódnicy, spodni damskich, kamizelki damskiej),
 - b) 15 zestawów wzorów odzieży męskiej, przy czym 1 zestaw składa się z 7 kompletów na wzrost 176 cm, każdy w innym rozmiarze, tj.: 50, 52, 54, 56, 58, 60, 62 (każdy komplet składa się z marynarki, spodni męskich, kamizelki męskiej),
łącznie 210 kompletów, w terminie do 4 tygodni od daty podpisania Umowy.
 - 2) zlecenie podstawowe, w ramach którego dokona dostaw w trzech transzach, w ilości i terminach określonych w Załączniku nr 4 do Umowy (*Harmonogram dostaw*), z zastrzeżeniem postanowień ust. 3 poniżej.
 - 3) zlecenia dodatkowe, w ramach których Wykonawca w okresie 24 miesięcy od dnia zawarcia Umowy będzie zobowiązany realizować Zamówienia zgodnie z bieżącymi potrzebami Odbiorców.
3. Wolumen zlecenia podstawowego, o którym mowa w ust. 2 pkt 2, został określony w Załączniku nr 4 do Umowy (*Harmonogram dostaw*), przy czym ostateczna liczba sztuk poszczególnych ubiorów w zakresie zlecenia podstawowego zostanie zawarta w Zamówieniach, o których mowa w § 3 ust. 8. Zamawiający gwarantuje, że zamówi nie mniej niż 70 % wartości wolumenu określonego w Załączniku nr 4 do Umowy. Wykonawca może żądać wyłącznie wynagrodzenia należnego z tytułu faktycznie zrealizowanych dostaw, bez prawa do jakichkolwiek odszkodowań.
4. łączna wartość Umowy nie może przekroczyć maksymalnej wartości wynagrodzenia, o której mowa w § 5 ust. 1.
5. Wykonawca dostarczy przedmiot Umowy do miejsc dostaw na własny koszt i ryzyko.
6. Wszystkie świadczenia Wykonawcy niezbędne do realizacji Umowy, w tym w szczególności określone w niniejszym paragrafie oraz w § 3, 4 i 6, Wykonawca wykona w ramach wynagrodzenia należnego z tytułu realizacji Umowy, o którym mowa w § 5 ust. 1.

§ 3.**REALIZACJA UMOWY**

1. Wykonawca w terminach uzgodnionych z Zamawiającym, przy czym nie później niż w ciągu 10 dni od daty podpisania Umowy, przeprowadzi – w dniach roboczych w godz. od 10:00 do 14:00, w miejscu wskazanym przez Zamawiającego (z zastrzeżeniem ust. 2), dwa jednodniowe szkolenia w zakresie wykonywania pomiaru osób w celu określenia wymiarów pracowników Zamawiającego. Szkolenie powinno mieć charakter warsztatów, w tym powinno uwzględniać sposób dokonywania pomiarów osób, dla których jednoznaczne określenie rozmiaru zgodnie z wymaganiami w zakresie wymiarowania odzieży określonymi w Załączniku nr 2 do Umowy (*Opis przedmiotu Umowy*) jest niemożliwe, zwanych dalej „osobami o wymiarach niestandardowych”.
2. Szkolenie może się odbyć zdalnie, w formie wideokonferencji, jeżeli któraś ze Stron zgłosi taką potrzebę.
3. Wykonawca jest zobowiązany przekazać Zamawiającemu w formie elektronicznej, na co najmniej 3 dni przed pierwszym szkoleniem, materiały szkoleniowe zawierające instrukcje i symbole obrazkowe używane do wskazania położenia odpowiednich wymiarów na ciele, z prawem wielokrotnego powielania przekazanych materiałów. W materiałach powinny znajdować się również tabele rozmiarów Wykonawcy.
4. W przypadkach osób o wymiarach niestandardowych Wykonawca zobowiązuje się dokonać pomiaru osobiście, aby nie doszło do dostawy odzieży źle dopasowanej, przy czym nie więcej niż 25 razy w trakcie trwania Umowy. Pomiaru, o którym mowa w zdaniu pierwszym, Wykonawca zobowiązany jest dokonać w miejscu, dniu

⁷ Asortyment będący przedmiotem Umowy oraz jego ceny jednostkowe.

i w godzinach wskazanych przez Zamawiającego. Wykonawca zostanie zawiadomiony o pomiarze nie później niż na 3 Dni robocze przed wskazanym terminem.

5. Dostawa zestawów pomiarowych wzorcowych odbędzie się na podstawie § 2 ust. 2 pkt 1 Umowy i nie wymaga złożenia Zamówienia określonego w Załączniku nr 5 do Umowy. Odbiorcą zestawów pomiarowych wzorcowych jest POLREGIO sp. z o.o. z siedzibą w Warszawie Centrala, dla którego adres dostawy podano w Załączniku nr 3 do Umowy. O terminie dostawy Wykonawca poinformuje Odbiorcę z wyprzedzeniem co najmniej 3 Dni roboczych. Odbiór dostawy odbędzie się na zasadach określonych w § 4 z zastrzeżeniem, że Odbiorca dokona Odbioru ostatecznego w ciągu 5 Dni roboczych od daty odbioru wstępnego. Dostawa zestawów pomiarowych wzorcowych może odbywać się sukcesywnie, z uwzględnieniem terminu wskazanego w § 2 ust. 2 pkt 1.
6. Dostarczone przez Wykonawcę zestawy pomiarowe wzorcowe, o których mowa w § 2 ust. 2 pkt 1, muszą być zgodne ze wzorami przedstawionymi w formie próbek złożonych wraz z ofertą w postępowaniu PZP1-25-43/2020, tj. wykonane z identycznego materiału oraz nie gorszej jakości, rozumianej jako estetyka wykonania, funkcjonalność i sposób wykończenia. W przypadku stwierdzenia przez Zamawiającego niezgodności dostarczonych wzorów odzieży (zestawu pomiarowego) z próbkami złożonymi wraz z ofertą Wykonawca zobowiązany będzie w ciągu 7 dni od daty zgłoszenia niezgodności przez Zamawiającego dostarczyć prawidłowe wzory odzieży identyfikującej wchodzące w skład zestawu pomiarowego. W przeciwnym razie dostawa zestawu pomiarowego zostanie uznana przez Zamawiającego za niezrealizowaną, co stanowić będzie naruszenie istotnych postanowień Umowy przez Wykonawcę i podstawę do odstąpienia od Umowy przez Zamawiającego wraz z naliczeniem kary umownej, o której mowa w § 9 ust. 1 pkt 1.
7. Wykonawca oznaczy wzory odzieży identyfikującej, o których mowa w § 2 ust. 2 pkt 1, napisem „wzór” w sposób trwały⁸ na wewnętrznej stronie elementów odzieży w celu uniknięcia pomyłki przy weryfikacji zgodności ze wzorami odzieży dostarczonej przez Wykonawcę w ramach Zamówień.
8. Zamawiający przekaze Wykonawcy Zamówienia do każdej transzy zlecenia podstawowego, o którym mowa w § 2 ust. 2 pkt 2, sporządzone przez Odbiorców, w następujących terminach:
 - 1) dla I transzy – do 3 tygodni od dnia ostatniego szkolenia, o którym mowa w ust. 1 lub daty Odbioru ostatecznego zestawów pomiarowych wzorcowych, o których mowa w § 2 ust. 2 pkt 1, w zależności od tego, które ze zdarzeń nastąpi później;
 - 2) dla II transzy – od 5 do 6 tygodni od daty przekazania Zamówień dla I transzy;
 - 3) dla III transzy – od 5 do 6 tygodni od daty przekazania Zamówień dla II transzy.
9. Wykonawca w terminie 10 Dni roboczych od dnia przekazania przez Zamawiającego Zamówień, o których mowa w ust. 8, przekaze Zamawiającemu szczegółowy harmonogram dostaw w ramach realizacji poszczególnych części zlecenia podstawowego, o którym mowa w § 2 ust. 2 pkt 2, uwzględniający następujące założenia:
 - 1) wszystkie dostawy muszą zostać zrealizowane w terminach nie późniejszych niż wskazane w załączniku nr 4 do Umowy;
 - 2) dostawy będą się odbywać w Dni robocze w godz. od 8:00 do 14:00.
10. Wykonawca może zmienić harmonogram, o którym mowa w ust. 9, pod warunkiem, że pisemnie poinformuje o tym Zamawiającego co najmniej 5 Dni roboczych przed terminem pierwszej dostawy, z zachowaniem założeń zawartych w ust. 9
11. Zlecenia dodatkowe, o których mowa w § 2 ust. 2 pkt 3, Wykonawca będzie realizował w terminie do końca miesiąca następującego po miesiącu, w którym zostało złożone Zamówienie.
12. Dostawy ubiorów powinny być dokonywane w opakowaniach zbiorczych, w tym nie wyklucza się, że jako opakowanie zbiorcze rozumie się również wieszak zbiorczy. Opakowanie zbiorcze powinno zabezpieczać dostarczane ubiory przed uszkodzeniem oraz obniżeniem ich jakości w czasie transportu. Na zewnątrz opakowania powinno znajdować się czytelne oznaczenie zawierające informacje co do rodzaju asortymentu i liczby kompletów.
13. Poszczególne produkty znajdujące się w opakowaniu zbiorczym powinny być połączone w osobne komplety. Jeden komplet stanowi asortyment oznaczony pojedynczym numerem liczby porządkowej z Zamówienia (odpowiada zapotrzebowaniu dla jednego pracownika). Każdy komplet powinien znajdować się w oddzielnym opakowaniu z widocznym oznaczeniem numeru liczby porządkowej z Zamówienia.

⁸ Uniemożliwiający usunięcie oznakowania w sposób niepozostawiający śladu oznakowania na wzorze.

14. Wykonawca zobowiązuje się do dostarczania przedmiotu Umowy oznakowanego w sposób umożliwiający jego łatwą identyfikację.
15. Wykonawca jest zobowiązany w ramach realizacji zlecenia podstawowego i zleceń dodatkowych dołączyć do każdego kompletu odzieży (dla każdego pracownika) zapasowy zestaw guzików.

§ 4. ODBIORY

1. W dniu dostawy Odbiorca dokona odbioru wstępnego odzieży w miejscu dostawy w obecności przedstawiciela Wykonawcy, w tym osoby działającej w jego imieniu (np. kuriera).
2. Odbiór wstępny polega na:
 - 1) stwierdzeniu, czy dostawa jest zgodna z Zamówieniem w zakresie przedmiotu dostawy i liczby sztuk poprzez porównanie dokumentu zbiorczego dołączonego do każdego opakowania zbiorczego (specyfikacja lub „Wz”), zawierającego nazwę przedmiotu dostawy i liczbę sztuk z Zamówieniem;
 - 2) sprawdzeniu, czy liczba sztuk w opakowaniu zbiorczym jest zgodna z podaną na dołączonym dokumencie zbiorczym (specyfikacja lub „Wz”);
 - 3) potwierdzeniu, że nie są widoczne ślady uszkodzenia przedmiotu dostawy.
3. Z wykonania czynności, o których mowa w ust. 2, sporządza się Protokół Odbioru Wstępnego, którego wzór został zawarty w Załączniku nr 6 do Umowy. W Protokole Odbioru Wstępnego dla każdego opakowania zbiorczego odnotowuje się jedną z niżej wymienionych sytuacji:
 - 1) stwierdza się zgodność dostawy z Zamówieniem w zakresie, o którym mowa w ust. 2, czym potwierdza się jej wstępny odbiór;
 - 2) wskazuje się niezgodności dostawy z Zamówieniem w zakresie, o którym mowa w ust. 2, co powoduje brak odbioru całego opakowania zbiorczego.

Protokół odbioru wstępnego podpisuje przedstawiciel Odbiorcy i przedstawiciel Wykonawcy.

4. Brak odbioru części dostawy (opakowania zbiorczego) odnotowany w Protokole Odbioru Wstępnego oznacza zwrot tej części dostawy Wykonawcy na jego koszt i ryzyko. W tym przypadku Zamówienie uważa się za niezrealizowane w części, której dotyczy zwrot. Wówczas zastosowanie mają postanowienia § 9 ust. 1 pkt 2 lub 3.
5. Odbiorca w ciągu 10 Dni roboczych od dnia odbioru wstępnego, potwierdzonego Protokołem Odbioru Wstępnego, dokona odbioru ostatecznego. Zamawiający powiadomi Wykonawcę o dacie przeprowadzenia tych czynności z wyprzedzeniem co najmniej 2 Dni roboczych. Nieobecność przedstawiciela Wykonawcy przy odbiorze ostatecznym nie wstrzymuje czynności odbioru i powoduje utratę prawa do zgłaszania przez Wykonawcę roszczeń do Zamawiającego w tym zakresie.
6. Podczas czynności odbioru ostatecznego w odniesieniu do każdego elementu ubioru stwierdza się w szczególności, czy jest on:
 - 1) zgodny z Zamówieniem, w tym w szczególności z pomiarem przekazanym Wykonawcy;
 - 2) zgodny ze wzorem;
 - 3) wolny od wad,z uwzględnieniem ust. 11.
7. Z czynności odbioru ostatecznego sporządza się Protokół Odbioru Ostatecznego, którego wzór został zawarty w Załączniku nr 7 do Umowy. W Protokole Odbioru Ostatecznego dla każdego elementu ubioru odnotowuje się jedną z niżej wymienionych sytuacji:
 - 1) stwierdza się zgodność dostawy z Zamówieniem w zakresie, o którym mowa w ust. 6, czym potwierdza się realizację zamówienia i ostateczny odbiór;
 - 2) wskazuje się niezgodności dostawy z Zamówieniem w zakresie, o którym mowa w ust. 6, co powoduje brak odbioru ostatecznego tego elementu ubioru.

Protokół Odbioru Ostatecznego podpisuje przedstawiciel Odbiorcy i przedstawiciel Wykonawcy. Podpisany Protokół Odbioru Ostatecznego stanowi podstawę do wystawienia faktury za odebrany przez Odbiorcę asortyment.

8. W przypadku stwierdzenia podczas czynności odbioru ostatecznego, że którykolwiek z dostarczonych elementów odzieży jest niezgodny z Umową (w tym z Zamówieniem lub ze wzorem), lub będzie miał wady, co zostanie odnotowane w Protokole Odbioru Ostatecznego, dostawę tego elementu ubioru uznaje się za niezrealizowaną, w wyniku czego:
 - 1) Wykonawca jest obowiązany dostarczyć nowy element odzieży, spełniający wymagania Umowy, w tym Zamówienia, a
 - 2) Zamawiający niezwłocznie zwraca element odzieży wykonany niezgodnie z Umową Wykonawcy i nalicza Wykonawcy karę umowną, o której mowa w § 9 ust. 1 pkt 2 lub 3, licząc opóźnienie w dostawie od dnia upływu terminu dostawy, wskazanego w Załączniku nr 4 do Umowy lub odpowiednio w § 3 ust. 11, do czasu dostarczenia nowego elementu odzieży, zgodnej z Umową i z Zamówieniem (tym, które zostało zrealizowane niewłaściwie) z zastrzeżeniem ust. 9;
9. W przypadku, gdy odbiór ostateczny będzie dokonany później niż w ciągu 10 Dni roboczych od dnia odbioru wstępnego i wystąpi sytuacja, o której mowa w ust. 8, kara umowna będzie pomniejszona o tyle dni, o ile zostanie przekroczony przez Zamawiającego termin na przeprowadzenie odbioru ostatecznego, o którym mowa powyżej.
10. W przypadku, gdy przy odbiorze wstępnym lub ostatecznym nie jest obecny przedstawiciel Wykonawcy, dokumenty zostają podpisane jednostronnie i są ważne, a Wykonawca traci prawo do roszczeń z tytułu zwrotów dostaw.
11. Odbiorca zastrzega sobie, że na każdym etapie realizacji Umowy, ma prawo do skierowania dostarczonego przedmiotu Umowy na badania przez akredytowane laboratorium w zakresie zgodności parametrów materiału, z którego wykonano przedmiot Umowy, z opisem zawartym w Załączniku nr 2 do Umowy. W przypadku wyniku negatywnego kosztami badania obciążony zostanie Wykonawca. W takiej sytuacji Zamawiający zgodnie ze swoim wyborem zastosuje postanowienia § 6 lub § 8 lub § 9.

§ 5.

WARUNKI PŁATNOŚCI

1. Wartość wynagrodzenia Wykonawcy z tytułu realizacji Umowy nie przekroczy kwoty zł netto, powiększonej o wartość podatku VAT obliczoną według stawki obowiązującej w dniu wystawienia faktury.
2. Ceny jednostkowe poszczególnych elementów odzieży zawiera załącznik nr 1 do Umowy (*Cennik*). Ceny te będą obowiązywały w całym okresie trwania Umowy i nie podlegają waloryzacji.
3. Wynagrodzenie Wykonawcy będzie płatne za każdą zrealizowaną dostawę i ustalane jako iloczyn liczby odebranych elementów odzieży i ceny jednostkowej wskazanej w ust. 2, powiększony o wartość podatku VAT obliczoną według stawki obowiązującej w dniu wystawienia faktury. Podstawą do wystawienia faktury jest Protokół Odbioru Ostatecznego (w części potwierdzającej realizację zgodnie z Umową), o którym mowa w § 4 ust. 7, którego kopię Wykonawca zobowiązany jest załączyć do faktury.
4. Płatność za wykonanie przedmiotu Umowy będzie realizowana na podstawie faktur wystawianych przez Wykonawcę po należycie zrealizowanych Zamówieniach Faktury będą płatne przelewem, na rachunek bankowy nr....., w terminie 30 dni od daty otrzymania przez Odbiorcę prawidłowo wystawionej faktury, w tym zgodnie z treścią ust. 10. W przypadku zmiany numeru rachunku bankowego, o którym mowa w zdaniu pierwszym, Wykonawca zobowiązany jest do złożenia Zamawiającemu oświadczenia podpisanego przez osoby upoważnione do reprezentacji Wykonawcy, w którym wskazany zostanie nowy numer rachunku bankowego. W przypadku, gdy numer rachunku bankowego wskazany w Umowie będzie się różnił od numeru rachunku bankowego wskazanego w treści faktury, bieg terminu płatności rozpocznie się z dniem doręczenia Zamawiającemu oświadczenia, o którym mowa w zdaniu drugim. Zmiana numeru rachunku bankowego, o której mowa w niniejszym ustępie, nie stanowi zmiany Umowy i jako taka nie wymaga zawarcia aneksu do Umowy.
5. Wystawioną fakturę Wykonawca winien dostarczyć Odbiorcy w jednej z następujących form:
 - 1) faktury papierowej – na adres Odbiorcy, który wystawił Wykonawcy dane zamówienie, wskazany w kol. D tabeli w Załączniku nr 3 do Umowy;
 - 2) faktury w postaci elektronicznej, zgodnie z treścią Załącznika nr 10 do Umowy;
 - 3) ustrukturyzowanej faktury elektronicznej, zgodnie z przepisami ustawy z dnia 9 listopada 2018 r. o elektronicznym fakturowaniu w zamówieniach publicznych, koncesjach na roboty budowlane lub usługi oraz partnerstwie publiczno-prywatnym (Dz.U. z 2018 r. poz. 2191).

6. Faktury za dostarczoną odzież, w stosunku do której Zamawiający zgłosił reklamację w trybie § 6 będą mogły być wystawiane po dokonaniu ich odbioru w wyniku stwierdzenia że są wolne od wad.
7. W treści faktury Wykonawca zawrze:
 - 1) numer Umowy;
 - 2) skrót komórki organizacyjnej Odbiorcy, który wystawił Wykonawcy dane zamówienie, wskazany w kol. E tabeli w Załączniku nr 3 do Umowy.
8. Za datę uregulowania płatności przyjmuje się datę obciążenia rachunku bankowego Zamawiającego. W przypadku gdy termin płatności danej faktury przypadają będzie na dzień ustawowo wolny od pracy (lub w sobotę), płatność za fakturę nastąpi w najbliższym Dniu roboczym następującym po dniu wymagalności tej faktury.
9. W razie uchybienia przez Zamawiającego terminowi płatności faktury, Wykonawca ma prawo żądać zapłaty odsetek ustawowych za opóźnienie w transakcjach handlowych.
10. Zamawiający ma prawo potrącić każdą wymagalną wierzytelność należną Zamawiającemu od Wykonawcy z kwoty przysługującego Wykonawcy na podstawie Umowy wynagrodzenia lub z zabezpieczenia należytego wykonania Umowy, o którym mowa w § 10.
11. Wszelkie podatki, opłaty rejestracyjne, opłaty skarbowe, opłaty celne, składki na ubezpieczenie społeczne i inne opłaty nakładane na Wykonawcę i jego pracowników w związku z działalnością związaną z wykonywaniem przedmiotu Umowy będą ponoszone i regulowane wyłącznie przez Wykonawcę.
12. Kwota należnego Wykonawcy wynagrodzenia z tytułu realizacji Umowy uwzględnia wszelkie ryzyka i obejmuje wszelkie ewentualne roszczenia Wykonawcy związane z jej realizacją.
13. Wykonawca nie może żądać podwyższenia wynagrodzenia, o którym mowa w ust. 1, w tym również cen jednostkowych ubiorów, chociażby w czasie zawarcia Umowy nie można było przewidzieć rozmiaru, zakresu lub kosztów realizacji przedmiotu Umowy.
14. Strony zgodnie ustalają, że wierzytelności powstałe w wyniku realizacji Umowy nie mogą bez pisemnej zgody Zamawiającego być przeniesione na osoby trzecie. Jakakolwiek cesja dokonana przez Wykonawcę bez uzyskania takiej pisemnej zgody Zamawiającego stanowić będzie istotne naruszenie postanowień Umowy, a tym samym może stanowić podstawę do jej rozwiązania z przyczyn leżących po stronie Wykonawcy.

§ 6.

WARUNKI GWARANCJI

1. Wykonawca udziela na dostarczoną odzież 12-miesięcznej gwarancji. Termin obowiązywania gwarancji rozpoczyna się od dnia podpisania Protokołu Odbioru Ostatecznego.
2. Gwarancja obejmuje wszystkie wady, jakie ujawnią się w czasie jej obowiązywania pod warunkiem użytkowania przedmiotu Umowy zgodnie z jego przeznaczeniem.
3. Jeżeli w okresie gwarancji ujawnią się wady lub dostarczona odzież okaże się niezgodna z wymaganiami określonymi w Załączniku nr 2 do Umowy, Wykonawca zobowiązany jest do nieodpłatnego usunięcia wad, lub wymiany reklamowanego elementu odzieży na nowy, w przypadku wystąpienia wad fizycznych lub technicznych niemożliwych do usunięcia.
4. Wykonawca zobowiązuje się do wykonania zobowiązań gwarancyjnych w ciągu 14 dni od dnia złożenia reklamacji przez Odbiorcę w formie Protokołu Reklamacyjnego, którego wzór stanowi Załącznik nr 8 do Umowy.
5. Okres gwarancji ulega przedłużeniu o czas trwania naprawy, liczony od dnia zgłoszenia przez Odbiorcę reklamacji do jej wykonania. W przypadku wymiany przedmiotu Umowy termin gwarancji biegnie od dnia dostarczenia nowego egzemplarza, wolnego od wad.
6. Wszelkie koszty związane z odbiorem i dostawą reklamowanej odzieży ponosi Wykonawca. W zakresie odbiorów reklamowanej odzieży postanowienia § 4 stosuje się odpowiednio. Odbiór odzieży po reklamacji Odbiorca potwierdza Protokołem Odbioru po Reklamacji, którego wzór stanowi Załącznik nr 9 do Umowy.

§ 7.**ZASADY POROZUMIEWANIA SIĘ STRON**

1. Osobą wyznaczoną przez Wykonawcę jako upoważnioną do kontaktu w sprawie realizacji Umowy:tel.e-mail
2. Zamawiający będzie kierował Zamówienia, protokoły i inne oświadczenia związane z realizacją umowy na adres e-mail wskazany w ust. 1.⁹
3. Zamawiający wyznacza ze swojej strony następujące osoby:
 - 1)tel. e-mail,
 - 2)tel. e-mail,
 - 3)tel. e-mail,
 - 4)tel. e-mail,
 jako osoby upoważnione do kontaktu w sprawie realizacji Umowy, w tym do przekazywania Wykonawcy wszelkich oświadczeń dotyczących realizacji Umowy (w szczególności Zamówień, protokołów), podpisanych zgodnie z reprezentacją Zamawiającego lub przez osoby upoważnione przez Zamawiającego.
4. Strony wskazują następujące adresy dla doręczeń korespondencji związanej z Umową:
 Zamawiający – 01-217 Warszawa, ul. Kolejowa 1,
 Wykonawca –
5. Wszelkie oświadczenia związane z Umową będą składane w formie pisemnej za pośrednictwem firmy kurierskiej lub osobiście za potwierdzeniem odbioru bądź listem poleconym za potwierdzeniem odbioru bądź drogą elektroniczną na adres e-mail:
 Zamawiający –;
 Wykonawca -
6. Wszelkie oświadczenia (w tym protokoły, Zamówienia) będą uznane za otrzymane w dacie wysłania e-maila, przy czym Zamówienia, zawiadomienia, Protokoły Reklamacyjne wysłane e-mailem do godz. 14:00 uzna się za przyjęte tego dnia, a przyjęte po godz. 14:00. za przyjęte dnia następnego.
7. W przypadku przesłania oświadczenia na adres wskazany w ust. 4, zostanie ono uznane za otrzymane w dacie:
 - 1) doręczenia przez firmę kurierską;
 - 2) potwierdzenia odbioru w przypadku doręczenia osobistego bądź listem poleconym;
 - 3) upływu terminu do odbioru przesyłek awizowanych na pocztę – jeżeli nie potwierdzono odbioru listu poleconego.
8. W przypadku jakiegokolwiek zmiany danych adresowych lub danych, o których mowa w niniejszym paragrafie Strona jest zobowiązana do powiadomienia drugiej Strony w ciągu 7 dni od ich zmiany. Do czasu otrzymania takiego powiadomienia, zawiadomienia i oświadczenia przesłane na dotychczasowy adres uważa się za należycie doręczone.

§ 8.**ODSTĄPIENIE OD UMOWY, WYPOWIEDZENIE UMOWY**

1. Niezależnie od prawa odstąpienia wynikającego z przepisów Kodeksu cywilnego, Zamawiający może według swojego wyboru, wypowiedzieć Umowę ze skutkiem natychmiastowym lub odstąpić od Umowy w całości lub części, zachowując prawo do kar umownych, o których mowa w § 9, w przypadku naruszenia przez Wykonawcę istotnych obowiązków wynikających z Umowy, w szczególności w przypadku gdy:
 - 1) wystąpi opóźnienie Wykonawcy w realizacji zobowiązania wynikającego z Umowy, trwające dłużej niż 15 dni;
 - 2) Wykonawca wykonuje Umowę w sposób wadliwy albo sprzeczny z Umową, pomimo wezwania Wykonawcy do zaniechania naruszeń i wyznaczenia mu dodatkowego co najmniej 15-dniowego terminu;
 - 3) dostarczony w ramach co najmniej 2 różnych Zamówień przedmiot Umowy zostanie skierowany na badania, o których mowa w § 4 ust. 11, a wynik badania okaże się negatywny, tj. zostanie stwierdzona

⁹ Przed podpisaniem Umowy postanowienie może zostać zmodyfikowane w taki sposób, że Wykonawca może wskazać różne adresy e-mail odpowiednio do rodzaju sprawy.

niezgodność parametrów materiału, z którego wykonano przedmiot Umowy, z opisem zawartym w Załączniku nr 2 do Umowy.

2. Prawo do odstąpienia może być wykonane w terminie do 30 dni od powzięcia przez Zamawiającego informacji o zdarzeniu będącym podstawą do odstąpienia.

§ 9.

KARY UMOWNE

1. Wykonawca zapłaci Zamawiającemu karę umowną:
 - 1) w wysokości 20% wartości brutto Umowy, o której mowa w § 5 ust. 1 w przypadku rozwiązania lub odstąpienia od Umowy przez Wykonawcę lub Zamawiającego wskutek okoliczności leżących po stronie Wykonawcy;
 - 2) w wysokości 0,4% wartości brutto niezrealizowanej dostawy za każdy dzień opóźnienia w przypadku niedotrzymania terminu dostawy określonego w harmonogramie dostaw, o którym mowa w § 2 ust. 2;
 - 3) w wysokości 0,4% wartości brutto niezrealizowanej dostawy za każdy dzień opóźnienia w przypadku niedotrzymania terminu dostawy określonego w § 3 ust. 11;
 - 4) w wysokości 2,5% ceny jednostkowej brutto danej sztuki przedmiotu reklamacji za każdy dzień opóźnienia w przypadku niedotrzymania terminu usunięcia wad w ramach gwarancji określonego w § 6 ust. 4 – kara ma zastosowanie od 1 do 7 dnia opóźnienia w wykonaniu zobowiązań gwarancyjnych;
 - 5) w wysokości 5,0% ceny jednostkowej brutto danej sztuki przedmiotu reklamacji za każdy dzień opóźnienia w przypadku niedotrzymania terminu usunięcia wad w ramach gwarancji określonego w § 6 ust. 4. – kara ma zastosowanie począwszy od 8 dnia opóźnienia w wykonaniu zobowiązań gwarancyjnych;
 - 6) w wysokości 100 000,00 PLN, w przypadku uzyskania negatywnego wyniku badania, o którym mowa w § 4 ust. 11.
 - 7) w wysokości 1 000,00 PLN za każdy przypadek niedokonania pomiaru w terminie wskazanym przez Zamawiającego zgodnie z § 3 ust. 5.
2. Zamawiający ma prawo potrącić kary umowne z wynagrodzenia należnego Wykonawcy lub z zabezpieczenia należytego wykonania Umowy.
3. Niezależnie od naliczonych kar umownych, Zamawiający jest uprawniony do dochodzenia od Wykonawcy odszkodowania na zasadach ogólnych Kodeksu cywilnego, przewyższającego wysokość zastrzeżonych kar umownych.

§ 10.

ZABEZPIECZENIE NALEŻYTEGO WYKONANIA UMOWY

1. Wykonawca wnosi zabezpieczenie należytego wykonania Umowy w wysokości 2 % wartości maksymalnego wynagrodzenia Wykonawcy brutto, określonego w § 5 ust. 1, co stanowi kwotę zł (słownie: /100) w formie
2. Zabezpieczenie należytego wykonania Umowy służy do pokrycia roszczeń z tytułu niewykonania lub nienależytego wykonania przedmiotu Umowy, w tym roszczeń z tytułu kar umownych.
3. Zwrot zabezpieczenia należytego wykonania Umowy nastąpi poprzez dokonanie przelewu wpłaconej na konto Zamawiającego kwoty zabezpieczenia albo poprzez zwrot oryginału dokumentu potwierdzającego wniesienie zabezpieczenia należytego wykonania Umowy, w formie innej niż pieniężna.
4. Zabezpieczenie wniesione w pieniądzu Zamawiający zwróci wraz z odsetkami wynikającymi z umowy rachunku bankowego, na którym było ono przechowywane, pomniejszone o koszt prowadzenia tego rachunku oraz prowizji bankowej za przelew pieniędzy na rachunek Wykonawcy.
5. Zamawiający dokona zwrotu zabezpieczenia należytego wykonania Umowy w ten sposób, że:
 - 1) 70% zabezpieczenia zostanie zwrócona w terminie 30 dni od dnia upływu terminu realizacji Umowy, o którym mowa w § 12 ust. 1, z zastrzeżeniem postanowienia § 12 ust. 1 i uznania przez Zamawiającego Umowy za należyte wykonaną;
 - 2) 30% zabezpieczenia zostanie zwrócona w terminie 15 dni od daty upływu okresu rękojmi za wady ostatniej dostawy zrealizowanej na podstawie Umowy.

§ 11.**ZACHOWANIE POUFNOŚCI I DANE OSOBOWE**

1. Strony uzgodniły, że wszelkie informacje dotyczące treści Umowy, a także wszelkie informacje uzyskane od drugiej Strony, a także jej przedstawicieli i doradców, w związku z wykonywaniem Umowy, dalej zwane „Informacjami”, będą traktowane jako poufne oraz że żadne Informacje nie będą ujawniane w jakikolwiek sposób, w całości bądź w części, bez uprzedniej pisemnej zgody Strony ujawniającej, za wyjątkiem sytuacji przewidzianych w ust. 2.
2. Uwzględniając wszelkie przeciwne postanowienia tutaj zawarte, każda ze Stron może ujawnić Informacje:
 - 1) swoim doradcom finansowym, prawnym lub technicznym, na warunkach poufności nie mniej wymagających niż te zawarte w niniejszym paragrafie; lub
 - 2) organowi sądowemu bądź jakimkolwiek organowi administracyjnemu, zgodnie z wymaganiami takiego organu, albo w celu dochodzenia swoich praw; lub
 - 3) na podstawie nakazu administracyjnego lub sądowego, pod warunkiem, że Strona która ma ujawnić Informację niezwłocznie poinformuje drugą Stronę o takim wymogu lub nakazie i zapewni należyłą pomoc drugiej Stronie w jej wysiłkach mających na celu ochronę poufności Informacji; lub
 - 4) których obowiązek ujawnienia wynika z powszechnie obowiązujących przepisów prawa.
3. Dla celów Umowy, Informacje nie będą uważane za poufne, jeżeli takie Informacje:
 - 1) stały się powszechnie dostępne w sposób inny niż przez naruszenie Umowy; lub
 - 2) były znane Stronie otrzymującej przed ich przekazaniem przez Stronę ujawniającą; lub
 - 3) zostały wytworzone niezależnie przez Stronę, której nie ujawniono żadnych Informacji poufnych istotnych dla wytworzenia takich nowych Informacji.
4. W razie rozwiązania lub wygaśnięcia Umowy postanowienia niniejszy paragrafu będą nadal obowiązywać przez okres trzech lat, chyba że Strony postanowią inaczej.
5. Zamawiający udostępnia Wykonawcy wyłącznie w związku i w celu wykonywania praw i obowiązków Stron wynikających lub pozostających w związku z realizacją Umowy dane osobowe: imię nazwisko, telefon służbowy i adres mail, pracowników Zamawiającego wyznaczonych przez Zamawiającego do realizacji przedmiotu Umowy, współpracy z Wykonawcą w ramach Umowy lub kontaktu w związku z realizacją Umowy lub jej zawarciem.
6. Wykonawca udostępnia Zamawiającemu wyłącznie w związku i w celu wykonywania praw i obowiązków Stron wynikających lub pozostających w związku z realizacją Umowy dane osobowe: imię nazwisko, telefon służbowy i adres mail, pracowników Wykonawcy wyznaczonych przez Wykonawcę do realizacji przedmiotu Umowy, współpracy z Zamawiającym w ramach Umowy lub kontaktu w związku z realizacją Umowy lub jej zawarciem.
7. Podmiot udostępniający dane drugiej Stronie oświadcza, że posiada podstawę prawną do udostępnienia danych dla realizacji zawartej Umowy.
8. W celu uniknięcia wątpliwości, z chwilą udostępnienia danych Strona przyjmująca staje się ich administratorem w rozumieniu art. 4 pkt 7 RODO i tym samym w odniesieniu do udostępnionych danych spoczywają na nim wszystkie obowiązki administratora danych osobowych.
9. Strony zobowiązują się:
 - 1) udzielać sobie wzajemnie wszelkich informacji niezbędnych dla wykazania wywiązywania się ze wszystkich obowiązków określonych w Umowie oraz przepisach prawa, spoczywających na Stronach jako administratorach danych osobowych,
 - 2) w przypadku sporów, roszczeń, skarg związanych z realizacją Umowy na płaszczyźnie ochrony danych osobowych, informować się nawzajem oraz podejmować wszelkie działania, przekazywać dokumenty oraz wykonywać inne czynności, jeżeli będą konieczne do ochrony interesów drugiej Strony
 - 3) nawzajem informować się, bez uzasadnionej zwłoki, o naruszeniach bezpieczeństwa danych, jeżeli naruszenie to może mieć wpływ na realizację obowiązków przez drugą Stronę lub może skutkować jej odpowiedzialnością.
10. Wykonawca zobowiązany jest do przekazania osobom, których dane w ramach Umowy udostępnia, klauzuli informacyjnej o przetwarzaniu danych osobowych stanowiącej Załącznik nr 11 do Umowy.

§ 12.**POSTANOWIENIA KOŃCOWE**

1. Zamawiający ma prawo składać Zamówienia w ramach zleceń dodatkowych, o których mowa w § 2 ust. 2 pkt 3, przez okres 24 miesięcy od dnia zawarcia Umowy lub do wyczerpania wynagrodzenia, o którym mowa w § 5 ust. 1, w zależności od tego, które zdarzenie nastąpi wcześniej.
2. Wykonawca ponosi odpowiedzialność za działania i zaniechania osób trzecich, którymi będzie się posługiwał przy wykonaniu Umowy jak za swoje własne działania i zaniechania.
3. Strony zobowiązują się do rozstrzygania spraw spornych metodą negocjacji. W przypadku nieusunięcia rozbieżności stanowisk w terminie 30 dni, spory pomiędzy Stronami rozstrzygane będą przez sąd powszechny właściwy dla siedziby Zamawiającego.
4. Wszelkie zmiany i uzupełnienia do Umowy winny być dokonane w formie pisemnej pod rygorem ich nieważności, z zastrzeżeniem § 7 ust. 8.
5. W sprawach nieuregulowanych Umową mają zastosowanie odpowiednio przepisy prawa, w szczególności ustawy Prawo zamówień publicznych i Kodeksu cywilnego.
6. Zamawiający oświadcza, że posiada status dużego przedsiębiorcy, zgodnie z warunkami określonymi w Załączniku I Rozporządzenia Komisji (UE) nr 651/2014 z dnia 17.06.2014 r. uznającego niektóre rodzaje pomocy za zgodne z rynkiem wewnętrznym w zastosowaniu art. 107 i 108 Traktatu (Dz. Urz. UE L 187 z 26.06.2014, str. 1 z późn. zm).
7. Umowa została sporządzona w dwóch jednobrzmiących egzemplarzach, po jednym dla każdej ze Stron.
8. Integralną część Umowy stanowią załączniki:
 - 1) Załącznik nr 1 – Cennik
 - 2) Załącznik nr 2 – Opis przedmiotu Umowy;
 - 3) Załącznik nr 3 – Miejsca dostaw;
 - 4) Załącznik nr 4 – Harmonogram dostaw;
 - 5) Załącznik nr 5 – Zamówienie (wzór);
 - 6) Załącznik nr 6 – Protokół Odbioru Wstępnego (wzór);
 - 7) Załącznik nr 7 – Protokół Odbioru Ostatecznego (wzór);
 - 8) Załącznik nr 8 – Protokół Reklamacyjny (wzór);
 - 9) Załącznik nr 9 – Protokół Odbioru po Reklamacji (wzór)
 - 10) Załącznik nr 10– Zgoda na otrzymywanie faktur w postaci elektronicznej;
 - 11) Załącznik nr 11 – Klauzula informacyjna.

ZAMAWIAJĄCY

WYKONAWCA

CENNIK

I.p.	Asortyment	Cena jednostkowa netto (w zł)
1.	Marynarka męska	
2.	Spodnie męskie	
3.	Kamizelka męska	
4.	Żakiet damski	
5.	Spódnica	
6.	Spodnie damskie	
7.	Kamizelka damska	

OPIS PRZEDMIOTU UMOWY**1. Wymagania ogólne dla wszystkich elementów ubioru identyfikującego:**

- 1) do każdej sztuki odzieży identyfikującej winna być trwale wszyta i oznakowana metka producenta; metka powinna zawierać następujące dane:
 - a) nazwę producenta,
 - b) nazwę produktu,
 - c) rozmiar,
 - d) skład surowcowy produktu (nazwy włókien oraz ich udział procentowy),
 - e) oznakowanie sposobu konserwacji (zgodnie z PN EN ISO 3758:2012 Tekstyliia - System oznaczania sposobu konserwacji z zastosowaniem symboli); Sposób konserwacji wyrobu ustali producent na podstawie właściwości zastosowanych materiałów lub w oparciu o badania użytkowe wyrobu;

- 2) typy guzików:
 - a) guzik typu A:
 - średnica 20 mm +/- 10%,
 - wklęsły w kolorze granatowym z białą obwódką wewnątrz i na zewnątrz guzika,
 - 4-dziurkowy,
 - b) guzik typu B:
 - średnica 15 mm +/- 10% ,
 - wklęsły w kolorze granatowym z białą obwódką wewnątrz i na zewnątrz guzika,
 - 4-dziurkowy;



- 3) podszewka: wiskoza w kolorze tkaniny zasadniczej o gramaturze 100 g;

- 4) logo POLREGIO: haftowane na marynarce i kamizelce męskiej oraz żakiecie damskim i kamizelce damskiej, wielkość ok. 17,1 mm x 55 mm +/- 10 % (proporcjonalnie dla obu wymiarów), w kolorach PANTONE TEXTILE 186c i PANTONE 424c;



5) parametry tkaniny zasadniczej:

1.	KOLOR	ciemny granat kolor zbliżony do pantone 533c		
2.	SKŁAD SUROWCOWY	44% wełna +/- 3 punkty procentowe, 54% poliester +/- 3 punkty procentowe, 2% elastyna (tolerancja + 2 punkty procentowe)		
3.	GRAMATURA	248 g +/- 3%		
4.	POZOSTAŁE PARAMETRY	JEDNOSTKA MIARY	WARTOŚĆ	METODYKA BADAŃ
5.	MASA POWIERZCHNIOWA	g/m ²	248+/13/-7	PN ISO 3801:1993
6.	MASA LINIOWA	g/mb	385 +/-20	
7.	SZEROKOŚĆ Z KRAJKAMI	cm	153±2	PN-EN 1773:2000
8.	SZEROKOŚĆ MIĘDZY KRAJKAMI	cm	155±2	
9.	SIŁA ZRYWAJĄCA – OSNOWA (nie mniej niż)	N	800	PN-EN ISO 13934-1:2002
10.	SIŁA ZRYWAJĄCA – WĄTEK (nie mniej niż)	N	550	
11.	ODPORNOŚĆ NA TARCIE		50000	
12.	ZMIANA WYMIARÓW PO ZMOCZENIU W WODZIE – OSNOWA I WĄTEK (nie mniej niż)	%	1	PN ISO 7771:1994
13.	ODPORNOŚĆ NA PILLING (nie mniej niż)	stopień	4	PN-EN ISO 12945-1:2002
14.	ODPORNOŚĆ WYBARWIEŃ NA TARCIE	stopień	4-5	PN EN ISO 105-X12:2016-08
15.	ODPORNOŚĆ WYBARWIEŃ NA WODĘ (zmiana barwy)	stopień	4-5	PN EN ISO 105-E01:1999
16.	ODPORNOŚĆ WYBARWIEŃ NA PRANIE (zmiana barwy)	stopień	4-5	PN EN ISO 105-C06:1996
17.	ODPORNOŚĆ WYBARWIEŃ NA POT KWAŚNY (zmiana barwy)	stopień	4-5	PN-EN ISO 105 E04:2009
18.	ODPORNOŚĆ WYBARWIEŃ NA POT ALKALICZNY (zmiana barwy)	stopień	4-5	PN-EN ISO 105 E04:2009

6) tkanina zasadnicza powinna być dwukrotnie zmiękczonea.

7) parametry techniczne tkaniny podszeawkowej:

Lp.	Wyszczególnienie	Jednostka miary	Wielkość wskaźnika	Kontrola jakości wg
1.	SKŁAD SUROWCOWY	%	100 wiskoza	PN-72/P-04604
2.	SPLIT	-	atłas 5-cio nitkowy	PN-92/P-01704
3.	Charakterystyka wykończenia: odgotowanie, bielenie, barwienie, apretura klasyczna.	-	-	-
Wymagania użytkowe				
Lp.	Wyszczególnienie	Jednostka miary	Wielkość wskaźnika	Kontrola, jakości wg
1.	Masa powierzchniowa	g/m ²	101±5	PN-ISO 3801:1993
2.	Siła zrywająca, nie mniej niż:	Osnowa	400	PN-EN ISO13934-1:2013-07
		Wątek	300	
3.	Zmiana wymiarów po prasowaniu, nie więcej niż:	Osnowa	-2	PN-P-04624:1974
		Wątek	-2	
4.	Stopień odporności wybarwień dla tkanin barwionych, nie mniej niż:			
4.1	Rozpuszczalniki organiczne /czterochloroetylen/	Stopień	4	PN-EN ISO 105-X05:1999
			4	
			4	
4.2	Pot kwaśny i alkaliczny	Stopień	3-4	PN-EN ISO 105-E04:2013-06
			3-4	
			3-4	
4.3	Prasowanie na wilgotno	Stopień	4-5	PN-EN ISO105-X11:2000

			4-5	
4.4	Tarcie suche	Stopień	4	PN-EN ISO105-X12:2016-08

Marynarka męska:

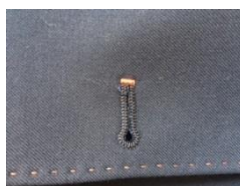
- 1) zapinana na „męską stronę” (na prawą stronę) jednorzędowo na dwa guziki typu A;
- 2) przody usztywniane wkładami odzieżowymi;
- 3) ramiona podniesione wkładami barkowymi;
- 4) marynarka jest lekko dopasowana pionową zaszewką piersiową;
- 5) kołnierz z odcinaną stójką podszyty filcem;
- 6) na przodzie w dolnej części przodu dwie kieszenie cięte z dwiema wypustkami oraz patką odszytą podszewką;



- 7) na lewym przodzie kieszeń piersiowa z listewką;
- 8) logo haftowane na listewce górnej kieszeni o wymiarach ok. 17,1 mm x 55 mm +/- 10 % (proporcjonalnie dla obu wymiarów);
- 9) klapy, krawędzie przodów (na dolnej krawędzi przodu amf sięgający do szwu odcinanego boczk) oraz patki kieszeni górnej i kieszeni dolnych wykończone ozdobnym stębnowaniem (AMF) w kolorze PANTONE TEXTILE 186c, w odległości 3 mm od krawędzi, amf o szerokości 1 mm, z odstępami co 5 mm (wymiar optymalne);



- 10) dziurki od guzików obrębione nitką w kolorze tkaniny zasadniczej;



- 11) dziurki od guzików wykończone ozdobnymi ryglami pionowymi w kolorze PANTONE TEXTILE 186c, o długości 5 mm (wymiar optymalny);
- 12) rękawy dwuczęściowe zakończone ślepym rozporciem;
- 13) ślepy rozporek zakończony imitacją dziurek;



- 14) dziurki wykończone ozdobnymi ryglami o długości 5 mm (wymiar optymalny) w kolorze PANTONE TEXTILE 186c oraz naszyte cztery guziki typu B;
- 15) tył z cięciem pośrodku zakończony w dolnej części rozporciem;
- 16) część wewnętrzna marynarki i rękawy wykończona podszewką w kolorze tkaniny zasadniczej;

- 17) na lewym i prawym przodzie podszewki wzmocnienia (odszycie) z tkaniny zasadniczej;
- 18) na prawym odszyciu znajduje się kieszeń cięta o długości 13,5 cm (wymiar optymalny) z dwiema wypustkami z tkaniny podszewkowej, zapinką uszytą z podszewki, zapinana na guzik typu B;
- 19) na lewym odszyciu znajdują się dwie kieszenie o długości 13,5 cm (wyższa) i 5,5 cm (niższa) z dwiema wypustkami z tkaniny podszewkowej (wymiary optymalne);
- 20) na lewym przodzie w dolnej części podszewki wykonana mała kieszeń cięta z dwiema wypustkami z tkaniny podszewkowej;
- 21) wszystkie kieszenie wewnętrzne zabezpieczone ryglami pionowymi o długości 1 cm (wymiar optymalny) z półokrągłym przeszyciem (patrz zdjęcie poniżej);



- 22) krawędź podszewki na łączeniu z odszyciem wykończona AMF w odległości 2 mm od krawędzi podszewki w kolorze PANTONE TEXTILE 186c, AMF o szerokości 3 mm, z odstępami co 3 mm (wymiary optymalne).

Kamizelka męska:

- 1) kamizelka zapinana jednorzędowo na „męską stronę” (na prawą stronę) na pięć guzików typu B;
- 2) część przednia kamizelki usztywniona wkładem odzieżowym powinna być widoczna, po zapięciu marynarki, na wysokość 1 guzika;



- 3) zakończenie przodów w „dziubek”;



- 4) na przodzie w dolnej części dwie kieszenie cięte z wypustką (zaszyte);
- 5) w przodach i tyle pionowe zaszewki biegnące od samego dołu;
- 6) na lewym przodzie kieszeń piersiowa z listewką;
- 7) logo haftowane na listewce górnej kieszeni o wymiarach ok. 17,1 mm x 55 mm +/- 10 % (proporcjonalnie dla obu wymiarów);
- 8) tył z cięciem pośrodku wykończony rozporkiem „w dziubek”;



- 9) wewnętrzna część kamizelki wykończona podszewką oraz obłożeniami przodów i odszycia szyi z tkaniny zasadniczej;
- 10) doły wykończone podwinięciem.

Spodnie męskie:

- 1) spodnie o prostej linii nogawki zaprasowane w kant;
- 2) zapięcie w postaci zamka błyskawicznego plastikowego w kolorze granatowym zapinane na „męską stronę” (na prawą stronę);
- 3) na bokach kieszenie skośne zabezpieczone ryglami o długości 1 cm (wymiar optymalny), rygle w kolorze tkaniny zasadniczej;
- 4) krawędź kieszeni przesyta;
- 5) na tylnej części prawej nogawki kieszeń cięta z dwiema wypustkami zapinana na 4-dziurkowy guzik Typ B;
- 6) pasek wykończony gurtem obszyty tkaniną kieszeniową w kolorze tkaniny zasadniczej, zapinany na hak oraz guzik typu B; pasek zakończony patką o długości 45 mm (wymiar optymalny) z dziurką na guzik typu B;

- 7) dodatkowa dziurka na patce od suwaka;
- 8) guzik typu B na wewnętrznej stronie spodni przy suwaku;
- 9) na bokach przyszyte po dwa guziki typu B w odległości 25 mm oraz regulator obwodu pasa o szerokości 25 mm i długości 110 mm (wymiary optymalne);



- 10) pasek posiada 8 szt. szlufek o wymiarach szerokość 12 mm , wysokość 55 mm (wymiary optymalne);
- 11) doły nogawek podwinięte oraz zakończone taśmą spodniową w kolorze tkaniny zasadniczej;
- 12) przody nogawek zabezpieczone podszewką kolanową w kolorze tkaniny zasadniczej lub czarnej;
- 13) kolanówka w spodniach powinna być tak wykończona aby przy poddaniu procesowi prasowania krawędzi nie odbijała się po prawej stronie wyrobu;
- 14) worki kieszeniowe z tkaniny kieszeniowej, obszyte tasiemką w kolorze PANTONE TEXTILE 186c;
- 15) odszycie spodu patki na suwak z tkaniny kieszeniowej;
- 16) szerokość paska 30 mm (wymiar optymalny);
- 17) obszycie szwu poniżej suwaka z tkaniny kieszeniowej;
- 18) zabezpieczenie szwu kroczonego tkaniną kieszeniową w kształcie trójkąta o wymiarach 15x9 cm (wymiar optymalny) w kolorze tkaniny zasadniczej lub czarnej.

Żakiet damski:

- 1) żakiet zapinany jednorzędowo na „damską stronę” (na lewą stronę) na trzy guziki typu A;
- 2) przody usztywniane wkładami odzieżowymi;
- 3) ramiona podniesione wkładami barkowymi;
- 4) kołnierz z odcinaną stójką podszyty materiałem zasadniczym;
- 5) na przodzie w dolnej części dwie kieszenie cięte z dwiema wypustkami oraz patką podszytą podszewką;



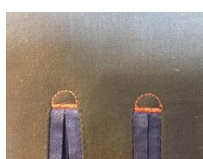
- 6) na lewym przodzie kieszeń piersiowa z listewką;
- 7) logo haftowane na listewce górnej kieszeni o wymiarach ok. 17,1 mm x 55 mm +/- 10 % (proporcjonalnie dla obu wymiarów);
- 8) klapy, krawędzie przodów (na dolnej krawędzi przodu amf sięgający do szwu odcinanego boczku) oraz patki kieszeni dolnych i górnej wykończone ozdobnym stębnowaniem (AMF) w kolorze PANTONE TEXTILE 186c, amf o szerokości 1 mm , z odstępami co 5 mm (wymiary optymalne);



- 9) dziurki od guzików wykończone ozdobnymi ryglami o długości 5 mm (wymiar optymalny) w kolorze PANTONE TEXTILE 186c;
- 10) przody lekko dopasowane z cięciem pionowym biegnącym od linii pachy do kieszeni oraz z odcinanym boczkiem;
- 11) tył z cięciem pośrodku lekko dopasowany odcinanym boczkiem tyłu;
- 12) rękawy dwuczęściowe zakończone ślepym rozporkiem;
- 13) ślepy rozporek zakończony imitacją dziurek;

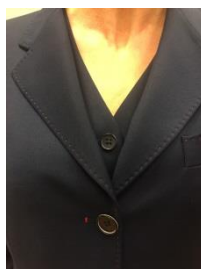


- 14) dziurki wykończone ozdobnymi ryglami o długości 5 mm (wymiar optymalny) w kolorze PANTONE TEXTILE 186c oraz naszyte cztery guziki typu B;
- 15) część wewnętrzna marynarki i rękawy wykończona podszewką w kolorze zbliżonym do tkaniny zasadniczej;
- 16) na lewym i prawym przodzie podszewki wzmocnienia (odszycie) z tkaniny zasadniczej;
- 17) na lewym i prawym odszyciu znajduje się kieszeń cięta o długości 12 cm (wymiar optymalny) z dwiema wypustkami z tkaniny podszewkowej;
- 18) wszystkie kieszenie wewnętrzne zabezpieczone ryglami pionowymi o długości 1 cm (wymiar optymalny) z półokrągłym przeszyciem (patrz zdjęcie poniżej);
- 19) krawędź podszewki na łączeniu z odszyciem wykończona AMF w odległości 2 mm od krawędzi podszewki w kolorze PANTONE TEXTILE 186c, AMF o szerokości 3 mm, z odstępami co 3 mm (wymiar optymalny).



Kamizelka damska:

- 1) kamizelka zapinana jednorzędowo na „damską stronę” (na lewą stronę) na pięć guzików typu B;
- 2) część przednia kamizelki usztywniona wkładem odzieżowym powinna być widoczna, po zapięciu żakietu, na wysokość 1 guzika;



- 3) na przodzie w dolnej części dwie kieszenie cięte z wypustką;
- 4) w przodach i tyłach pionowe zaszewki biegnące od samego dołu;
- 5) na lewym przodzie kieszeń piersiowa z listewką;
- 6) logo haftowane na listewce górnej kieszeni o wymiarach ok. 17,1 mm x 55 mm +/- 10 % (proporcjonalnie dla obu wymiarów);
- 7) tył z cięciem pośrodku wykończony rozporkiem „w dziubek”;



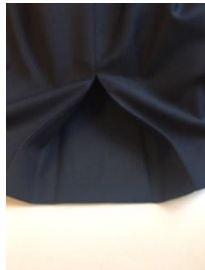
- 8) wewnętrzna część kamizelki wykończona podszewką oraz obłożeniami przodów i odszycia szyi z tkaniny zasadniczej;
- 9) doły wykończone podwinięciem.

Spódnica:

- 1) spódnica o prostej linii boków w górnej części zakończona paskiem;
- 2) w dwóch bocznych częściach paska wszyta guma o długości 13 cm (wymiar optymalny) umożliwiająca regulację obwodu;



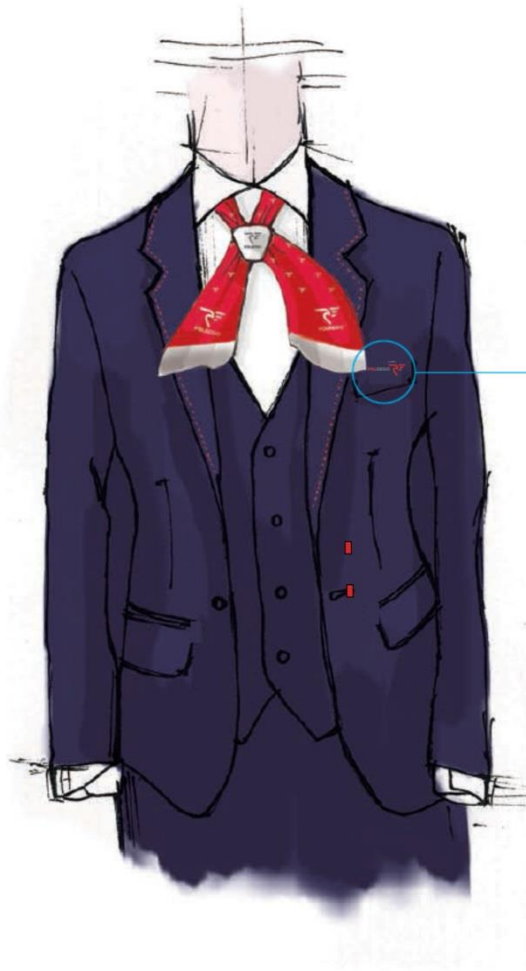
- 3) zapięcie na środku tyłu w postaci krytego zamka błyskawicznego plastikowego w kolorze granatowym;
- 4) na przodzie i tyle po dwie zaszewki;
- 5) tył spódnicy posiada rozporek z kontrafałdą;



- 6) szerokość paska 38 mm (wymiar optymalny);
- 7) dół wykończony podwinięciem;
- 8) spódnica ma wszytą podszewkę w kolorze tkaniny zasadniczej.

Spodnie damskie:

- 1) spodnie o prostej linii nogawek zaprasowanych w kant;
- 2) szerokość paska 38 mm (wymiar optymalny);
- 3) spodnie są wykończone paskiem;
- 4) zapięcie w postaci guzika typu B na pasku oraz zamka błyskawicznego w kolorze granatowym na „damską stronę” (na lewą stronę);
- 5) górnej części spodni na przodach i tyłach po dwie zaszewki;
- 6) wewnętrzne krawędzie paska i kłapek suwaka obszyte tasiemką w kolorze PANTONE TEXTILE 186c;
- 7) doły nogawek podwinięte;
- 8) przody nogawek zabezpieczone podszewką kolanową w kolorze tkaniny zasadniczej lub czarnej;
- 9) kolanówka w spodniach powinna być tak wykończona, aby przy poddaniu procesowi prasowania krawędzi nie odbijała się po prawej stronie wyrobu;
- 10) na bokach przyszyte po dwa, guziki typu B w odległości 25 mm oraz regulator obwodu paska o szerokości 25 mm i długości 110 mm (wymiary optymalne).





Wszystkie wizualizacje przedmiotu zamówienia są jedynie poglądowe, nie uwzględniają wszystkich wymagań opisu przedmiotu umowy. Przedmiot umowy musi być zgodny z opisem wyrażonym w formie pisemnej.

Miejsca dostaw

Lp.	Nazwa jednostki wykonawczej Zamawiającego (Odbiorca)	Osoby odpowiedzialne za realizację Umowy po stronie Odbiorcy	Adres dostawy	Skrót komórki organizacyjnej Odbiorcy
A	B	C	D	E
1.	POLREGIO sp. z o.o. Podlaski Zakład w Białymstoku			
2.	POLREGIO sp. z o.o. Kujawsko-Pomorski Zakład w Bydgoszczy			
3.	POLREGIO sp. z o.o. Zakład Pomorski Zakład w Gdyni			
4.	POLREGIO sp. z o.o. Świętokrzyski Zakład w Kielcach			
5.	POLREGIO sp. z o.o. Małopolski Zakład w Krakowie			
6.	POLREGIO sp. z o.o. Lubelski Zakład w Lublinie			
7.	POLREGIO sp. z o.o. Łódzki Zakład w Łodzi			
8.	POLREGIO sp. z o.o. Warmińsko-Mazurski Zakład w Olsztynie			
9.	POLREGIO sp. z o.o. Opolski Zakład w Opolu			
10.	POLREGIO sp. z o.o. Wielkopolski Zakład w Poznaniu			
11.	POLREGIO sp. z o.o. Podkarpacki Zakład w Rzeszowie			
12.	POLREGIO sp. z o.o. Zakład Zachodniopomorski Zakład w Szczecinie			
13.	POLREGIO sp. z o.o. Zakład Dolnośląski Zakład we Wrocławiu			
14.	POLREGIO sp. z o.o. Zakład Lubuski Zakład w Zielonej Górze			
15.	POLREGIO sp. z o.o. z siedzibą w Warszawie Centrala			

Harmonogram dostaw

<u>I TRANSZA ZLECENIA PODSTAWOWEGO. TERMIN REALIZACJI: DO 6 TYGODNI OD DATY ZAMÓWIENIA*</u>									
	ASORTYMENT	J.M.	MARYNARKA MĘSKA	SPODNIE MĘSKIE	KAMIZELKA MĘSKA	ŻAKIET DAMSKI	SPÓDNICA	SPODNIE DAMSKIE	KAMIZELKA DAMSKA
LP.	SUMA	SZT.	1 086	2 179	612	202	190	245	211
1	PR BIAŁYSTOK	SZT.	98	182	28	19	19	19	19
2	PR BYDGOSZCZ	SZT.	63	126	63	22	21	23	22
3	PR GDYNIA	SZT.	86	187	48	26	26	25	26
4	PR KIELCE	SZT.	54	108	16	8	10	10	10
5	PR KRAKÓW	SZT.	138	275	47	20	13	36	26
6	PR LUBLIN	SZT.	69	138	30	6	8	6	8
7	PR ŁÓDŹ	SZT.	60	128	12	9	13	13	13
8	PR OLSZTYN	SZT.	65	129	24	7	6	8	7
9	PR OPOLE	SZT.	82	164	70	14	8	26	14
10	PR POZNAŃ	SZT.	110	220	55	25	20	33	20
11	PR RZESZÓW	SZT.	90	180	79	15	15	15	15
12	PR SZCZECIN	SZT.	45	90	45	10	10	10	10
13	PR WROCŁAW	SZT.	70	140	70	12	12	12	12
14	PR ZIELONA GÓRA	SZT.	56	112	25	9	9	9	9

* zgodnie z § 3 ust. 8 Umowy – Zamówienie dla tej dostawy składane jest w terminie do 3 tygodni od dnia ostatniego szkolenia lub daty Odbioru ostatecznego zestawów pomiarowych wzorcowych, w zależności od tego, które ze zdarzeń nastąpi później.

II TRANSZA ZLECENIA PODSTAWOWEGO. TERMIN REALIZACJI: DO 6 TYGODNI OD DATY ZAMÓWIENIA*									
	ASORTYMENT	J.M.	MARYNARKA MĘSKA	SPODNIE MĘSKIE	KAMIZELKA MĘSKA	ŻAKIET DAMSKI	SPÓDNICA	SPODNIE DAMSKIE	KAMIZELKA DAMSKA
L.P.	SUMA	SZT.	1 191	2 392	351	117	102	143	121
1	PR BIAŁYSTOK	SZT.	-	-	-	-	-	-	-
2	PR BYDGOSZCZ	SZT.	258	516	65	-	-	-	-
3	PR GDYNIA	SZT.	86	187	20	11	11	11	11
4	PR KIELCE	SZT.	54	108	16	8	10	10	10
5	PR KRAKÓW	SZT.	137	276	46	19	10	30	23
6	PR LUBLIN	SZT.	69	131	23	1	1	1	1
7	PR ŁÓDŹ	SZT.	67	135	19	16	20	20	20
8	PR OLSZTYN	SZT.	65	129	24	7	6	8	7
9	PR OPOLE	SZT.	82	164	13	6	-	6	6
10	PR POZNAŃ	SZT.	110	220	55	25	20	33	20
11	PR RZESZÓW	SZT.	70	140	-	5	5	5	4
12	PR SZCZECIN	SZT.	45	90	45	10	10	10	10
13	PR WROCŁAW	SZT.	92	184	-	-	-	-	-
14	PR ZIELONA GÓRA	SZT.	56	112	25	9	9	9	9

* zgodnie z § 3 ust. 8 Umowy – Zamówienie dla tej dostawy składane jest w terminie od 5 do 6 tygodni od daty przekazania Zamówień dla I transzy;

III TRANSZA ZLECENIA PODSTAWOWEGO. TERMIN REALIZACJI: DO 6 TYGODNI OD DATY ZAMÓWIENIA*									
	ASORTYMENT	J.M.	MARYNARKA MĘSKA	SPODNIE MĘSKIE	KAMIZELKA MĘSKA	ŻAKIET DAMSKI	SPÓDNICA	SPODNIE DAMSKIE	KAMIZELKA DAMSKA
L.P.	SUMA	SZT.	857	1 716	219	128	132	190	199
1	PR BIAŁYSTOK	SZT.	4	12	2	3	3	6	6
2	PR BYDGOSZCZ	SZT.	22	44	9	-	-	-	-
3	PR GDYNIA	SZT.	69	152	16	9	9	9	8
4	PR KIELCE	SZT.	46	92	13	4	7	8	8
5	PR KRAKÓW	SZT.	117	233	39	16	9	24	19
6	PR LUBLIN	SZT.	66	125	33	11	13	10	13
7	PR ŁÓDŹ	SZT.	59	116	18	15	19	19	18
8	PR OLSZTYN	SZT.	54	110	20	6	6	6	5
9	PR OPOLE	SZT.	70	140	1	1	-	2	1
10	PR POZNAŃ	SZT.	93	193	25	15	3	26	11
11	PR RZESZÓW	SZT.	30	60	-	-	-	-	-
12	PR SZCZECIN	SZT.	176	347	19	40	48	72	95
13	PR WROCŁAW	SZT.	3	4	4	-	7	-	7
14	PR ZIELONA GÓRA	SZT.	48	88	20	8	8	8	8

* zgodnie z § 3 ust. 8 Umowy – Zamówienie dla tej dostawy składane jest w terminie od 5 do 6 tygodni od daty przekazania Zamówień dla II transzy.

WZÓR ZAMÓWIENIA



ZAMÓWIENIE ZBIORCZE
nr z dnia

Odbiorca:		Wykonawca:	
Miejsce dostawy:			
Konto bankowe:		Konto bankowe:	
NIP:	REGON:	NIP:	REGON:
Podstawa wystawienia zamówienia: Umowa nr CRU-K/C/...../2020 z dnia			
Termin realizacji dostawy:			

L.p.	Imię i nazwisko pracownika*	Stanowisko służbowe*	Asortyment	Łączna liczba (w szt.)	Cena jednostkowa netto (w zł)	Wartość netto (w zł)	Wartość brutto (w zł)	Uwagi

Razem:

--	--

W załączeniu:
Zamówienie szczegółowe - liczba stron

Sporządził:

Uzgodnił:

Zatwierdził:

.....
.....

.....

Dane kontaktowe
imię i nazwisko:
tel.:

e-mail:

*Dane widoczne tylko dla pracowników upoważnionych ze strony Zamawiającego.



Odbiorca:

Miejsce dostawy:

**ZAMÓWIENIE SZCZEGÓŁOWE
do ZAMÓWIENIA ZBIORCZEGO
nr..... z dnia**

I.
*Liczba porządkowa z Zamówienia/**

L.p.	Asortyment	Rozmiar

Sporządził:

Uzgodnił:

Zatwierdził:

.....

.....

.....

**wystawić oddzielnie dla każdego pracownika, bez wpisywania danych osobowych*

WZÓR PROTOKOŁU ODBIORU WSTĘPNEGO



Odbiorca:

Miejsce dostawy:

PROTOKÓŁ ODBIORU WSTĘPNEGO

nr..... z dnia

wystawiony na podstawie:

Umowy nr CRU-K/C/...../2020 z dnia.....

Zamówienia nr z dnia

Wykonawca dostarczył osobiście/za pośrednictwem przedstawiciela/za pośrednictwem kuriera* opakowań zbiorczych za dowodem Wz/Specyfikacji*, zawierających przedmiot dostawy, tj. (wpisać z Wz/Specyfikacji).

L.p.	Nr Wz/ Specyfikacji* z opakowania zbiorczego	Liczba szt. w opakowaniu zbiorczym		Odbiór opakowania zbiorczego		Przyczyny zwrotu (niezgodność liczby szt., uszkodzenia przedmiotu dostawy inne przyczyny)
		Podana na Wz/specyfikacji	Dostarczona	TAK	NIE (zwrot)	

Łącznie liczba szt. opakowań zbiorczych:

1) odebranych:.....

2) zwróconych do Wykonawcy

ODBIORCA

WYKONAWCA

* niepotrzebne skreślić

WZÓR PROTOKOŁU ODBIORU OSTATECZNEGO



PROTOKÓŁ ODBIORU OSTATECZNEGO nr z dnia

wystawiony na podstawie:

Umowy nr **CRU-K/C/**...../2020 z dnia

Zamówienia nr z dnia

Protokołu Odbioru Wstępnego nr..... z dnia.....

Odbiorca:		Wykonawca:	
Miejsce dostawy:			
Konto bankowe:		Konto bankowe:	
NIP:	REGON:	NIP:	REGON:
Termin wystawienia protokołu (wynikający z umowy):			

L.p.	Imię, nazwisko pracownika*	Stanowisko służbowe*	Asortyment	Liczba (w szt.)	Cena jednostkowa netto	Wartość netto (w zł)	Wartość brutto (w zł)	Dokonanie odbioru		Przyczyny braku odbioru (rozmiar niezgodny z Zamówieniem, niezgodność ze wzorem, inne wady)
								TAK	NIE	

SIWZ (postępowanie nr PZP1-25-43/2020)

L.p.	Imię, nazwisko pracownika*	Stanowisko służbowe*	Asortyment	Liczba (w szt.)	Cena jednostkowa netto	Wartość netto (w zł)	Wartość brutto (w zł)	Dokonanie odbioru		Przyczyny braku odbioru (rozmiar niezgodny z Zamówieniem, niezgodność ze wzorem, inne wady)
								TAK	NIE	

łącznie liczba elementów:

- 1) odebranych: szt., o łącznej wartości nettozł.
- 2) zwróconych Wykonawcy: szt., o łącznej wartości nettozł.

Sporządził:

.....

ODBIORCA

WYKONAWCA

*Dane widoczne tylko dla pracowników upoważnionych ze strony Zamawiającego

*wystawić oddzielnie na dane opakowanie zbiorcze

WZÓR PROTOKOŁU REKLAMACYJNEGO



Odbiorca:

Miejsce dostawy:

PROTOKÓŁ REKLAMACYJNY
nr..... z dnia

W dniu składam reklamację asortymentu wymienionego w tabeli, otrzymanego na podstawie:

- Umowy nr CRU-K/C/...../2020 z dnia,
- Zamówienia nr..... z dnia.....,
- Protokołu Odbioru Wstępnego nr..... z dnia,
- Protokołu Odbioru Ostatecznego nr..... z dnia

L.p.	Nazwa reklamowanego asortymentu, w tym rozmiar	Numer L.p. z druku zamówienia	Dokładny opis przyczyny reklamacji

Data przyjęcia reklamowanego asortymentu przez Wykonawcę/*.....

ODBIORCA

WYKONAWCA

* wpisuje Wykonawca

WZÓR PROTOKOŁU ODBIORU PO REKLAMACJI



Odbiorca:

Miejsce dostawy:

PROTOKÓŁ ODBIORU PO REKLAMACJI
nr..... z dnia

wystawiony na podstawie:
Umowy nr **CRU-K/C**/...../2020 z dnia
.....
Protokołu reklamacyjnego nr z
dnia

L.p.	Nazwa reklamowanego asortymentu, w tym rozmiar	Numer L.p. z druku zamówienia	Odbiór		Przyczyny braku odbioru
			TAK	NIE (zwrot)	

ODBIORCA

WYKONAWCA

ZGODA NA OTRZYMYWANIE FAKTUR W POSTACI ELEKTRONICZNEJ
dotyczących umowy nr CRU-K/C/...../2020 z dnia 2020 r., zwanej dalej „Umową”.

1. Zamawiający oświadcza, że zgodnie z art. 106n ustawy z dnia 11 marca 2004r. o podatku od towarów i usług (Dz.U. z 2020 r., poz. 106 ze zm.) akceptuje faktury wystawiane i przesyłane przez Wystawcę w formie elektronicznej.
2. Za e-faktury, korekty e-faktur oraz duplikaty e-faktur uznaje się jedynie te dokumenty, które będą przesłane pocztą elektroniczną w formacie PDF z adresu email Wykonawcy: na odpowiedni adres email jednostki wykonawczej Zamawiającego (której dotyczyć będzie dany dokument) wskazany w kol. B tabeli w Załączniku nr 3 do Umowy.
3. Wiadomości email będą zawierały w tytule słowo „Faktura”.
4. Pliki PDF nie mogą być zabezpieczone hasłem lub podpisane cyfrowo.
5. Wystawca faktury zapewnia autentyczność pochodzenia i integralność jej treści.
6. W jednym pliku PDF może znajdować się jedna faktura lub faktura wraz z załącznikami.
7. Faktury przesyłane w innym formacie niż PDF nie będą akceptowane i będą traktowane jako niedostarczone.
8. Za datę otrzymania faktury przez Zamawiającego uznaje się moment otrzymania komunikatu potwierdzającego otrzymanie wiadomości e-mail zawierającej fakturę, nadanej automatycznie przez program służący do obsługi poczty elektronicznej.
9. W przypadku zmiany adresu e-mail z którego będą wysyłane e-faktury, korekty e-faktur i duplikaty e-faktur, Wykonawca zobowiązuje się do pisemnego powiadomienia Zamawiającego o nowym adresie.
10. Wykonawca i Zamawiający zobowiązują się do przechowywania e-faktur, korekt e-faktur i duplikatów e-faktur do upływu terminu przedawnienia zobowiązań podatkowych.
11. Zamawiający zobowiązuje się przyjmować wyżej wymienione faktury w formie papierowej, w przypadku, gdy przeszkody techniczne lub formalne uniemożliwią przesyłanie faktur drogą elektroniczną.
12. Strony oświadczają, że niniejsze oświadczenie może zostać wycofane, w następstwie czego Wykonawca traci prawo do wystawiania i przesyłania faktur drogą elektroniczną, począwszy od dnia następnego po otrzymaniu zawiadomienia o wycofaniu zgody.

Zamawiający

Wykonawca

Klauzula informacyjna Zamawiającego

1. Administratorem danych osobowych osób uprawnionych do zawarcia Umowy oraz wskazanych do kontaktu i realizacji Umowy jest POLREGIO sp. z o.o. z siedzibą w Warszawie (01-217 Warszawa), ul. Kolejowa 1.
2. Kontakt z inspektorem ochrony danych jest możliwy korespondencyjnie na adres wskazany w pkt 1 oraz na adres e-mail: iod@p-r.com.pl
3. Dane osobowe będą przetwarzane w celu realizacji Umowy, a także – w zakresie prawnie usprawiedliwionego interesu administratora – w celu ustalenia, dochodzenia lub obrony przed roszczeniami z umowy, na podstawie odpowiednio art. 6 ust. 1 lit. b oraz art. 6 ust. 1 lit. f Rozporządzenia Parlamentu Europejskiego i Rady (UE) 2016/679 z dnia 27 kwietnia 2016 roku w sprawie ochrony osób fizycznych w związku z przetwarzaniem danych osobowych i w sprawie swobodnego przepływu takich danych oraz uchylenia dyrektywy 95/46/WE.
4. Dane osobowe mogą być udostępniane podmiotom współpracującym z administratorem na podstawie zawartych umów, zgodnie z obowiązującymi przepisami prawa w zakresie ochrony danych osobowych.
5. Osobie, której dane dotyczą przysługuje prawo żądania dostępu do swoich danych osobowych, ich sprostowania, usunięcia, sprzeciwu lub ograniczenia przetwarzania oraz przenoszenia danych.
6. Dane osobowe będą przechowywane przez okres niezbędny do realizacji Umowy, a także przez okres przedawnienia roszczeń wynikających z Umowy.
7. Osobie, której dane dotyczą przysługuje prawo wniesienia skargi do Prezesa Urzędu Ochrony Danych Osobowych.
8. Podanie danych jest dobrowolne, lecz niezbędne do zawarcia i wykonywania Umowy.
9. Dane osobowe nie będą podlegały profilowaniu.
10. Dane osobowe mogą być transferowane do państw trzecich – USA, w oparciu o zapisy Privacy Shield UE-USA (do Google LLC).