

1. STRONA TYTUŁOWA

<p style="text-align: center;">pracownia architektoniczna arch-logica</p> <hr/> <p style="text-align: center;"><small>pracownia architektoniczna arch-logica · Wiktor Kielan · a: 32-400 myślenice · borzęta 405 · t: 504 15 30 60 · e-mail: wiktorkielan@arch-logica.pl · www.arch-logica.pl nip: 681 123 48 41 · bank pko bp sa: 55124050641111001124786084</small></p>	
Nazwa zamówienia	Program Funkcjonalno — Użytkowy dla inwestycji pn.: " Budowa filii szkoły w Sułkowie o 8 salach lekcyjnych, 2 salach przedszkolnych i sali gimnastycznej o wymiarach 12x24 wraz z zapleczem socjalno-sanitarnym na dz. nr 169/1 w m. Sułków."
Adres inwestycji	Identyfikator działki: 121905_5.0025.169/1 Gmina: Wieliczka - G Obręb: Sułków Numer działki: 169/1
Inwestor	Gmina Wieliczka Ul. Powstania Warszawskiego 1 32-020 Wieliczka
Autor:	mgr inż. arch. Wiktor Kielan <i>upr. budowlane nr ewid. 52/2000 do projektowania i kierowania robotami budowlanymi bez ograniczeń w specjalności architektonicznej MP-0272</i>
Data opracowania	Czerwiec 2024

SPIS ZAWARTOŚCI PROGRAMU FUNKCJONALNO-UŻYTKOWEGO

1. STRONA TYTUŁOWA	1
Nazwa i kody CPV dotyczące przedmiotowego zamówienia:	3
2. CZĘŚĆ OPISOWA	5
2.1. Opis ogólny przedmiotu zamówienia;	5
2.1.1. Charakterystyczne parametry określające wielkość obiektu lub zakres robót budowlanych;	5
2.1.2. Aktualne uwarunkowania wykonania przedmiotu zamówienia;	6
2.1.3. Ogólne właściwości funkcjonalno-użytkowe;	7
2.1.4. Szczegółowe właściwości funkcjonalno-użytkowe	7
2.2. Opis wymagań zamawiającego w stosunku do przedmiotu zamówienia.	20
2.2.1. Przygotowania terenu budowy	20
2.2.2. Wymagania w zakresie architektury obejmują:	20
2.2.3. Wymagania w zakresie konstrukcji:	22
2.2.4. Wymagania w zakresie instalacji budowlanych:	22
2.2.5. Wykończenia, wyposażenie	25
2.2.6. Zagospodarowania terenu.	25
2.3. Opis wymagań, o których mowa w ust. 4, obejmuje:	28
2.3.1. cechy obiektu dotyczące rozwiązań budowlano-konstrukcyjnych i wskaźników ekonomicznych;	28
2.3.2. warunki wykonania i odbioru robót budowlanych odpowiadających zawartości specyfikacji technicznych wykonania i odbioru robót budowlanych, o których mowa w rozdziale 3.	28
3. CZĘŚĆ INFORMACYJNA	31
4. ZAŁĄCZNIKI:	32

Nazwa i kody CPV dotyczące przedmiotowego zamówienia:

Główny przedmiot zamówienia:

Kod CPV: 45000000-7: Roboty budowlane

Dodatkowe przedmioty zamówienia:

Kod CPV:71000000-8: Usługi architektoniczne, budowlane, inżynieryjne i kontrolne

Kod CPV 71220000-6: Usługi projektowania architektonicznego

Kod CPV 71320000-7: Usługi inżynieryjne w zakresie projektowania

Kod CPV 71420000-8: Architektoniczne usługi zagospodarowania terenu

Kod CPV 71221000-3: Usługi architektoniczne w zakresie obiektów budowlanych

Kod CPV 45100000-8: Przygotowanie terenu pod budowę

Kod CPV 45200000-9: Roboty budowlane w zakresie wznoszenia kompletnych obiektów budowlanych lub ich części oraz roboty w zakresie inżynierii lądowej i wodnej

Kod CPV 45300000-0: Roboty instalacyjne w budynkach

Kod CPV 45400000-1: Roboty wykończeniowe w zakresie obiektów budowlanych

37451000-4 Sprzęt do sportów uprawianych na boiskach

37452210-6 Kompletnie systemy do gry w koszykówkę

37452910-3 Standardowe wyposażenie sali gimnastycznej do siatkówki

PROGRAM FUNKcjONALNO – UŻYTKOWY dla inwestycji pn.:

" Budowa filii szkoły w Sułkowie o 8 salach lekcyjnych, 2 salach przedszkolnych i sali gimnastycznej o wymiarach 12x24 wraz z zapleczem socjalno-sanitarnym na dz. nr 169/1 w m. Sułków."

2. CZĘŚĆ OPISOWA

2.1. Opis ogólny przedmiotu zamówienia;

2.1.1. Charakterystyczne parametry określające wielkość obiektu lub zakres robót budowlanych;

Przedmiotem zamówienia jest zadanie polegające na opracowaniu kompleksowej dokumentacji projektowej, budowie i przekazaniu do użytkowania inwestycji pn " Budowa filii szkoły w Sułkowie o 8 salach lekcyjnych, 2 salach przedszkolnych i sali gimnastycznej o wymiarach 12x24 wraz z zapleczem socjalno-sanitarnym na dz. nr 169/1 w m. Sułków."

Bieżący program funkcjonalno-użytkowy stanowi wytyczne do zaprojektowania i wybudowania budynku szkoły, wraz z oddziałami przedszkolnymi, salą gimnastyczną o wymiarach 12x24 wraz z zapleczem socjalno-sanitarnym

W ramach zadania należy wykonać:

- uzyskać warunki przyłączenia wszystkich niezbędnych do funkcjonowania obiektu mediów od dostawców,
- sporządzić projekt budowlany:
 - projekt zagospodarowania terenu,
 - projekt architektoniczno-budowlany,
 - projekt techniczny,
- uzyskać wymagane prawem uzgodnienia,
- uzyskać informację, czy grunt na działce 169/1 wymaga wyłączenia z produkcji rolnej i jeżeli tak – uzyskać decyzję o odrośnieniu gruntu,
- uzyskanie pozwolenia na budowę,
- sporządzić specyfikacje techniczne wykonania i odbioru robót,
- sporządzić przedmiar robót,
- sporządzić kosztorys inwestorski,
- wykonać prace budowlane na podstawie powyższych opracowań:

PROGRAM FUNKcjONALNO – UŻYTKOWY dla inwestycji pn.:

" Budowa filii szkoły w Sułkowie o 8 salach lekcyjnych, 2 salach przedszkolnych i sali gimnastycznej o wymiarach 12x24 wraz z zapleczem socjalno-sanitarnym na dz. nr 169/1 w m. Sułków."

- roboty ziemne,
- przyłącze wodociągowe i zewnętrzna instalacja wodociągowa,
- przyłącze kanalizacyjne i zewnętrzna instalacja kanalizacji sanitarnej,
- przyłącze energetyczne i wewnętrzna linia zasilająca,
- przyłącze teletechniczne lub bezprzewodowe zapewnienie dostępu do Internetu,
- przyłącz gazu i zewnętrzna instalacja gazu,
- wykonanie robót fundamentowych,
- wykonanie konstrukcji ścian,
- wykonanie konstrukcji stropów,
- wykonanie instalacji wewnętrznych,
- montaż stolarki okiennej i drzwiowej,
- roboty wykończeniowe,
- dostawa i montaż wyposażenia
- wykonanie kanalizacji deszczowej
- oświetlenie zewnętrzne,
- roboty zewnętrzne, brukarskie,
- urządzenie terenu (boisko zewnętrzne, plac zabaw)
- montaż obiektów małej architektury,
- uzyskanie pozwolenia na użytkowanie.

Wykonawca ma obowiązek zastosować się do przepisów prawa i norm obowiązujących w Polsce, również tych, które nie zostały wymienione w programie funkcjonalno-użytkowym, a są niezbędne dla wykonania przedmiotu zamówienia. Wykonawca ma obowiązek zastosować się do przepisów prawa i norm obowiązujących w Polsce, również tych, które nie zostały wymienione w programie funkcjonalno-użytkowym, a są niezbędne dla wykonania przedmiotu zamówienia.

Przewidywane wielkości charakteryzujące przedmiotowy obiekt:

Na etapie projektu budowlanego dopuszcza się zmianę wymiarów zakresie $\pm 5\%$.

- Budynek o wymiarach zewnętrznych 46,5 x 30,9m.
- maksymalna wysokość w najwyższym punkcie: ok. 11,30m.
- liczba kondygnacji – III kondygnacje nadziemne
- powierzchnia zabudowy 1002m² $\pm 5\%$.
- powierzchnia całkowita – 2 376 m² $\pm 5\%$.
- powierzchnia użytkowa – 2 048,5 m² $\pm 5\%$.
- kubatura budynku: ~10470m³ $\pm 5\%$.
- wymiary boiska sali gimnastycznej: minimum 12,00 x 24,00 m,
- wysokość użytkowa sali gimnastycznej min.: 7,0 m,
- instalacje: elektryczna, wodociągowa, kanalizacji sanitarnej, gazowa, grzewcza, teletechniczna.

2.1.2. Aktualne uwarunkowania wykonania przedmiotu zamówienia;

PROGRAM FUNKcjONALNO – UŻYTKOWY dla inwestycji pn.:

" Budowa filii szkoły w Sułkowie o 8 salach lekcyjnych, 2 salach przedszkolnych i sali gimnastycznej o wymiarach 12x24 wraz z zapleczem socjalno-sanitarnym na dz. nr 169/1 w m. Sułków."

- Pod budowę i zagospodarowanie terenu przewidziano działkę nr : 169/1, w miejscowości Sułków, gmina Wieliczka. Przedmiotowa działka jest niezabudowana i niezagospodarowana.
- Obowiązkiem wykonawcy jest sporządzenie mapy do celów projektowych ze szczegółową inwentaryzacją istniejącej infrastruktury liniowej.
- Obowiązkiem wykonawcy jest uzyskanie pozwolenia na budowę oraz wykonanie projektu technicznego w zakresie architektury, konstrukcji, instalacji sanitarnych i elektrycznych.
- Obowiązkiem zamawiającego jest wykonanie i uzgodnienie projektów przyłączy;

2.1.3. Ogólne właściwości funkcjonalno-użytkowe;

Zgodnie z wytycznymi Zamawiającego przewiduje się powstanie budynku, którego funkcja umożliwi wyodrębnienie następujących przestrzeni:

- 8 sali lekcyjnych
- 2 sale przedszkolne
- sala gimnastyczna z zapleczem 12x24
- zaplecze sanitarne
- szatnia
- świetlica
- administracja: sekretariat, gabinet dyrektora
- pokój nauczycielski
- pomieszczenie gospodarcze
- boisko zewnętrzne
- stołówka z zapleczem dla cateringu
- 3 gabinety do zajęć dodatkowych (psycholog, logopeda, zajęcia dydaktyczno-wyrównawcze)
- pracownia komputerowa
- pracownia językowa

Zakres przedmiotu zamówienia obejmuje również niezbędne do funkcjonowania obiektu zewnętrzne zagospodarowanie terenu, ciągi piesze, zewnętrzne oświetlenie terenu, wielofunkcyjne boisko, plac zabaw oraz wszelkie instalacje konieczne do funkcjonowania obiektu.

2.1.4. Szczegółowe właściwości funkcjonalno-użytkowe

a) określenie funkcji poszczególnych pomieszczeń

PROGRAM FUNKcjONALNO – UŻYTKOWY dla inwestycji pn.:

" Budowa filii szkoły w Sułkowie o 8 salach lekcyjnych, 2 salach przedszkolnych i sali gimnastycznej o wymiarach 12x24 wraz z zapleczem socjalno-sanitarnym na dz. nr 169/1 w m. Sułków."

SALE LEKCYJNE

W planowanej szkole podstawowej przewiduje się 8 sal lekcyjnych, każda zaprojektowana dla 24 uczniów. Każda z tych sal będzie spełniać kilka kluczowych funkcji, aby zapewnić efektywne i komfortowe środowisko nauki.

Układ i Meble:

- Ławki i Krzesła: Każda sala będzie wyposażona w 24 ławki i krzesła, ustawione w rzędach lub grupach, co pozwoli na elastyczne aranżacje zależnie od stylu nauczania.
- Biurko Nauczyciela: Znajdujące się na przodzie sali, umożliwiające nauczycielowi łatwy dostęp do wszystkich uczniów.
- Tablica Interaktywna/Tradycyjna: Umieszczona na przedniej ścianie, umożliwiającą prowadzenie prezentacji, zapisywanie notatek oraz korzystanie z materiałów multimedialnych.
- Szafki i Półki: Przeznaczone na książki, przybory szkolne i pomoce dydaktyczne.

Funkcjonalność i Ergonomia:

- Dobre Oświetlenie: Każda sala będzie wyposażona w naturalne i sztuczne oświetlenie zapewniające odpowiednie warunki do nauki.
- Klimatyzacja/Wentylacja: Zapewnienie komfortowej temperatury w salach przez cały rok.
- Tablice Korkowe/Magnetyczne: Do prezentacji prac uczniowskich, ogłoszeń i materiałów pomocniczych.

Bezpieczeństwo:

- Każda sala będzie zgodna z przepisami bezpieczeństwa, wyposażona w łatwo dostępne wyjścia ewakuacyjne i konieczny sprzęt przeciwpożarowy.

PRACOWNIA KOMPUTEROWA

W planowanej szkole przewiduje się pracownię komputerową, która będzie zaprojektowana tak, aby umożliwić efektywne korzystanie z komputerów przez uczniów.

Układ i Meble:

- Komputery z Biurkami: Pracownia zostanie wyposażona w 24 stanowiska komputerowe z biurkami, zapewniając miejsce dla każdego ucznia.
- Biurko Nauczyciela: Nauczycielskie biurko umieszczone będzie z przodu sali, umożliwiając nauczycielowi łatwy nadzór nad uczniami.

PROGRAM FUNKCJONALNO – UŻYTKOWY dla inwestycji pn.:

" Budowa filii szkoły w Sułkowie o 8 salach lekcyjnych, 2 salach przedszkolnych i sali gimnastycznej o wymiarach 12x24 wraz z zapleczem socjalno-sanitarnym na dz. nr 169/1 w m. Sułków."

- Tablica Interaktywna/Tradycyjna: Tablica interaktywna lub tradycyjna, umożliwiająca prezentację oraz wyjaśnianie zagadnień.
- Szafki na Przybory: Przeznaczone na przechowywanie przyborów szkolnych i akcesoriów komputerowych.

Funkcjonalność i Ergonomia:

- Dobre Oświetlenie: Odpowiednie oświetlenie zapewniające komfortową pracę przy komputerach.
- Klimatyzacja/Wentylacja: Zapewnienie odpowiedniej temperatury oraz cyrkulacji powietrza w pomieszczeniu.

Bezpieczeństwo:

- Zgodność z Przepisami Bezpieczeństwa: Pracownia będzie zgodna z przepisami bezpieczeństwa, z łatwo dostępnymi wyjściami ewakuacyjnymi.

PRACOWNIA JĘZYKOWA

W planowanej szkole podstawowej przewiduje się pracownię językową, która będzie dedykowana zajęciom z języka obcego oraz rozwijaniu umiejętności komunikacyjnych uczniów.

Układ i Meble:

- Biurka i Krzesła: Pracownia zostanie wyposażona w 24 biurka i krzesła, zapewniające miejsce dla każdego ucznia.
- Biurko Nauczyciela: Nauczycielskie biurko będzie umieszczone z przodu sali, umożliwiając nauczycielowi swobodne prowadzenie zajęć.
- Tablica Interaktywna/Tradycyjna: Tablica interaktywna lub tradycyjna, służąca do prezentacji materiałów oraz notatek.
- Szafki i Półki: Przeznaczone na przechowywanie podręczników, materiałów dydaktycznych oraz przyborów szkolnych.
- Tablice Korkowe/Magnetyczne: Do prezentacji prac uczniów, ogłoszeń oraz materiałów pomocniczych.

Funkcjonalność i Ergonomia:

- Dobre Oświetlenie: Zapewnienie odpowiedniego oświetlenia wspierającego naukę i komfort pracy.
- Klimatyzacja/Wentylacja: Zapewnienie komfortowej temperatury i świeżego powietrza w pomieszczeniu.

PROGRAM FUNKcjONALNO – UŻYTKOWY dla inwestycji pn.:

" Budowa filii szkoły w Sułkowie o 8 salach lekcyjnych, 2 salach przedszkolnych i sali gimnastycznej o wymiarach 12x24 wraz z zapleczem socjalno-sanitarnym na dz. nr 169/1 w m. Sułków."

Bezpieczeństwo

- Zgodność z Przepisami Bezpieczeństwa: Pracownia będzie zgodna z przepisami bezpieczeństwa, z wyjściami ewakuacyjnymi oraz niezbędnym sprzętem bezpieczeństwa.

SALE PRZEDSZKOLNE

Dodatkowo, projektuje się dwie sale przedszkolne z zapleczem sanitarnym, każda z sal przedszkolnych przeznaczona dla 24 dzieci.

Wyposażenie sal przedszkolnych:

- Meble: Sale przedszkolne będą wyposażone w niskie stoliki i krzeselka dostosowane do wieku dzieci, a także miękkie dywany do zabawy.
- Strefy Zabaw i Nauki: Każda sala będzie miała strefy przeznaczone do różnych aktywności, takich jak czytanie, zabawy konstrukcyjne, kreatywne projekty artystyczne.

Zaplecze sanitarne:

- Łazienka: W każdej sali przedszkolnej znajdzie się łazienka z dwoma toaletami, trzema umywalkami oraz kabiną prysznicową, co zapewni dzieciom komfort i higienę podczas pobytu w placówce.

SALA GIMNASTYCZNA

Sala gimnastyczna o wymiarach wewnętrznych 12x24m jest wszechstronnym obiektem sportowym, który może służyć różnorodnym zajęciom fizycznym i sportowym. Wewnątrz tej sali znajduje się boisko wielofunkcyjne o wymiarach 10x20 m.

Opis funkcji i wyposażenia sali:

Boisko Wielofunkcyjne:

- Wymiary: Boisko wielofunkcyjne zajmuje centralną część sali, mając wymiary 10x20 m.
- Oznaczenia: Na podłodze znajdują się oznaczenia dla różnych dyscyplin sportowych, takich jak koszykówka, siatkówka, piłka ręczna
- Powierzchnia: Antypoślizgowa nawierzchnia sportowa zapewnia bezpieczeństwo i komfort podczas gry.

Wyposażenie Sportowe:

PROGRAM FUNKcjONALNO – UŻYTKOWY dla inwestycji pn.:

" Budowa filii szkoły w Sułkowie o 8 salach lekcyjnych, 2 salach przedszkolnych i sali gimnastycznej o wymiarach 12x24 wraz z zapleczem socjalno-sanitarnym na dz. nr 169/1 w m. Sułków."

- Kosze do Koszykówki: Dwa regulowane kosze do koszykówki zamontowane na stałe na przeciwnych końcach boiska.
- Siatka do Siatkówki: Możliwość montażu przenośnej siatki do siatkówki, z regulowaną wysokością, dostosowaną do różnych grup wiekowych i poziomów zaawansowania.
- Bramki do Piłki Ręcznej: Dwie przenośne bramki do piłki ręcznej umieszczone na końcach boiska.
- Ławki: Przenośne ławki dla zawodników, które można łatwo ustawić w zależności od potrzeb zajęć sportowych.
- Drabinki Gimnastyczne: Drabinki gimnastyczne zamontowane na ścianach, które umożliwiają ćwiczenia wspinaczkowe i rozciągające.

Zaplecze:

- Magazyn Sprzętu: Pomieszczenie magazynowe na sprzęt sportowy, takie jak piłki, rakiety, materace gimnastyczne, itp.

Zaplecze Szatniowe:

- Dwie Szatnie: Przewiduje się dwie szatnie, każda z nich wyposażona w szafki dla 24 osób, co zapewnia miejsce na przechowywanie rzeczy osobistych uczniów.
- Łazienki przy Szatniach: Przy każdej szatni znajduje się łazienka z 2 toaletami, 1 prysznicem i 3 umywalkami, co zapewnia komfortowe warunki higieniczne.

Pokój Trenera:

- Wyposażenie: Pokój trenera będzie wyposażony w 2 biurka, 2 krzesła oraz regał na dokumenty.
- Łazienka: Pokój trenera będzie miał przyległą łazienkę z 1 umywalką, 1 toaletą i 1 prysznicem, co zapewnia prywatność i wygodę dla nauczycieli prowadzących zajęcia.

SZATNIA

Szatnia dla dzieci ze szkoły podstawowej i przedszkola znajduje się przy głównym wejściu do budynku, zapewniając łatwy dostęp dla uczniów i przedszkolaków oraz ułatwiając organizację przyjazdów i wyjazdów.

Wyposażenie:

Ilość Szafek: Do ustalenia na etapie projektu. W koncepcji założono 288 szafek z ławkami, co obejmuje: 2 oddziały przedszkolne (po 24 osoby -przybliżona liczba przedszkolaków) 10 oddziałów szkolnych (po 24 osoby - przybliżona liczba uczniów w klasie).

Szafki wyposażone są w ławki, zapewniające miejsce do przebierania się.

ŚWIETLICA SZKOLNA

W planowanej szkole podstawowej przewiduje się świetlicę szkolną, która będzie miejscem relaksu, integracji oraz dodatkowych zajęć pozalekcyjnych dla uczniów.

PROGRAM FUNKcjONALNO – UŻYTKOWY dla inwestycji pn.:

" Budowa filii szkoły w Sułkowie o 8 salach lekcyjnych, 2 salach przedszkolnych i sali gimnastycznej o wymiarach 12x24 wraz z zapleczem socjalno-sanitarnym na dz. nr 169/1 w m. Sułków."

Układ i Wyposażenie:

- Strefy Odpoczynku: Świetlica będzie podzielona na strefy do odpoczynku, czytania oraz zabaw, zapewniając różnorodne możliwości spędzania czasu.
- Stoły i Krzesła: Zapewnione będą stoły i krzesła dla uczniów umożliwiające wygodne korzystanie z przestrzeni.
- Narożnik Czytelniczy: Wygodne fotele i poduszki w przytulnym narożniku zachęcające do czytania.
- Kącik Zabaw: Przeznaczony dla młodszych uczniów, wyposażony w zabawki i gry edukacyjne.

Funkcjonalność i Rozrywka:

- Gry i Zabawy: Dostępne będą gry planszowe, puzzle oraz inne zabawki wspierające rozwój dzieci.
- Kącik Telewizyjny: Przewidziany do oglądania programów edukacyjnych lub filmów w czasie wolnym.
- Kącik Kreatywny: Miejsce, gdzie uczniowie będą mogli wykonywać prace plastyczne lub rękodzielnicze.

BIBLIOTEKA Z CZYTELNIĄ

W planowanej szkole podstawowej przewiduje się bibliotekę z czytelnią, która będzie miejscem nauki, czytania i rozwijania zainteresowań uczniów.

Wyposażenie:

- Regały na Książki: Zapewnią miejsce na przechowywanie książek i materiałów edukacyjnych.
- Komputery z Dostępem do Internetu: Do wyszukiwania informacji i pracy nad projektami.
- Biurko dla Pracownika Biblioteki: Do obsługi czytelników, prowadzenia dokumentacji itp.
- Fotele i Kanapy: Zapewnią wygodne miejsce do czytania i odpoczynku.
- Tablice Informacyjne: Zawierające informacje o nowościach książkowych, wydarzeniach czytelniczych itp.

SEKRETARIAT SZKOLNY

W planowanej szkole podstawowej przewiduje się sekretariat, który będzie pełnił funkcje administracyjne i biurowe.

PROGRAM FUNKCJONALNO – UŻYTKOWY dla inwestycji pn.:

" Budowa filii szkoły w Sułkowie o 8 salach lekcyjnych, 2 salach przedszkolnych i sali gimnastycznej o wymiarach 12x24 wraz z zapleczem socjalno-sanitarnym na dz. nr 169/1 w m. Sułków."

Układ

- Lokalizacja: Sekretariat lokalizować należy w bloku administracyjnym przy gabinecie dyrektora.
- Przestrzeganie Prywatności: Zapewnienie prywatności podczas załatwiania spraw przez uczniów i rodziców.
- Dobre Oświetlenie: Jasne oświetlenie zapewniające komfortowe warunki pracy.

Wypośażenie:

- Przewidziane jest biurko dla pracownika sekretariatu oraz fotel dla obsługi.
- Komputer i Drukarka: Komputer z dostępem do internetu oraz drukarka służące do wykonywania różnorodnych czynności biurowych.
- Szafki i Półki: Przeznaczone na przechowywanie dokumentów i materiałów biurowych.

GABINET DYREKTORA

W planowanej szkole podstawowej przewiduje się gabinet dyrektora, który będzie pełnił funkcje kierownicze i zarządcze.

Układ:

- Lokalizacja: Gabinet dyrektora będzie zlokalizowany w bloku administracyjnym, zapewniając łatwy dostęp do sekretariatu i innych pomieszczeń administracyjnych.
- Przestrzeganie Prywatności: Zapewnienie prywatności podczas spotkań i rozmów.
- Dobre Oświetlenie: Jasne oświetlenie zapewniające komfortowe warunki pracy.

Wypośażenie:

- Biurko i Fotel: Biurko oraz wygodny fotel dla dyrektora, zapewniające wygodne warunki do pracy i spotkań.
- Komputer i Drukarka: Komputer z dostępem do internetu oraz drukarka umożliwiające wykonywanie zadań administracyjnych.
- Szafki i Półki: Przeznaczone na przechowywanie dokumentów oraz niezbędnych materiałów.
- Stół Konferencyjny: Stół konferencyjny lub niewielki stolik do przeprowadzania spotkań i rozmów z pracownikami oraz rodzicami.

PROGRAM FUNKcjONALNO – UŻYTKOWY dla inwestycji pn.:

" Budowa filii szkoły w Sułkowie o 8 salach lekcyjnych, 2 salach przedszkolnych i sali gimnastycznej o wymiarach 12x24 wraz z zapleczem socjalno-sanitarnym na dz. nr 169/1 w m. Sułków."

Pokój Nauczycielski

W planowanej szkole podstawowej przewiduje się pokój nauczycielski, który będzie miejscem pracy i odpoczynku dla nauczycieli.

Układ:

- Lokalizacja: Pokój nauczycielski będzie usytuowany w dogodnym miejscu, zapewniającym spokój i koncentrację przy bloku administracyjnym.
- Przestrzeganie Prywatności: Zapewnienie prywatności dla nauczycieli w czasie przerw i pracy.
- Dobre Oświetlenie: Jasne oświetlenie zapewniające komfortowe warunki pracy.

Wypożażenie:

- Stół: Przewidziany będzie stół do pracy dla nauczycieli.
- Mały Aneks Kuchenny: Wypożażony w zlew, lodówkę oraz mikrofalówkę, umożliwiającą przygotowanie prostych posiłków i przechowywanie jedzenia.
- Szafa: Do przechowywania dokumentów oraz osobistych rzeczy nauczycieli.
- Regały: Przeznaczone na podręczniki, materiały dydaktyczne oraz inne potrzebne przedmioty.
- Szafa na Ubrania: Przewidziana na ubrania nauczycieli.

POMIESZCZENIE GOSPODARCZE

W planowanej szkole podstawowej przewiduje się pomieszczenie gospodarcze, które będzie służyć do przechowywania sprzętu oraz materiałów potrzebnych do utrzymania porządku i funkcjonowania szkoły.

Układ:

- Lokalizacja: Pomieszczenie gospodarcze będzie umiejscowione w dogodnym miejscu, zapewniającym łatwy dostęp dla personelu szkoły (z dostępem z zewnątrz).
- Przestrzeganie Porządku: Zapewnienie miejsca do przechowywania sprzętu utrzymania czystości.
- Dostępność: Łatwy dostęp do niezbędnych narzędzi i materiałów.

Wypożażenie:

- Półki i Szafki: Przeznaczone na przechowywanie detergentów, narzędzi sprzątających i innych materiałów gospodarczych.
- Regały na Sprzęt: Do przechowywania odkurzaczy, mopów, wiader, mioteł itp.

PROGRAM FUNKcjONALNO – UŻYTKOWY dla inwestycji pn.:

" Budowa filii szkoły w Sułkowie o 8 salach lekcyjnych, 2 salach przedszkolnych i sali gimnastycznej o wymiarach 12x24 wraz z zapleczem socjalno-sanitarnym na dz. nr 169/1 w m. Sułków."

- Szafa na Narzędzia: Przeznaczona na przechowywanie narzędzi takich jak młotki, wkrętarki, noże itp.
- Kącik Pralniczy: Przewidziany dla przechowywania detergentów, płynów do prania.

STOŁÓWKA Z ZAPLECZEM DLA CATERINGU

W planowanej szkole podstawowej przewiduje się stołówkę z zapleczem, która będzie służyła do wydawania obiadów w turach dla 48 osób.

Układ:

- Lokalizacja: Stołówka będzie usytuowana w dogodnym miejscu, zapewniającym łatwy dostęp dla uczniów, przedszkolaków i personelu szkoły.
- Organizacja Tur: Stołówka będzie zoptymalizowana do wydawania posiłków w turach dla 48 osób.

Wyposażenie Stołówki:

- Stoły i Krzesła: Zapewnienie odpowiedniej ilości stołów i krzeseł dla 48 osób w jednej turze.

Zaplecze dla Cateringu:

- Przestrzeń Magazynowa: Do przechowywania żywności i surowców potrzebnych do cateringu.
- Strefa dla Personelu: Przestrzeń dla personelu cateringowego do przygotowania posiłków.
- Przestrzeń do mycia naczyń, która będzie służyła do mycia i suszenia naczyń po posiłkach w stołówce.

GABINET PSYCHOLOGA

W planowanej szkole podstawowej przewiduje się gabinet psychologa, który będzie miejscem wsparcia emocjonalnego i psychologicznego dla uczniów.

Układ:

Lokalizacja: Gabinet psychologa będzie usytuowany w dogodnym miejscu, zapewniającym prywatność i spokój.

Wyposażenie:

- Fotel lub Kanapa: Do rozmów terapeutycznych z uczniami.
- Biurko i Krzesło: Do prowadzenia dokumentacji i sesji terapeutycznych.

PROGRAM FUNKcjONALNO – UŻYTKOWY dla inwestycji pn.:

" Budowa filii szkoły w Sułkowie o 8 salach lekcyjnych, 2 salach przedszkolnych i sali gimnastycznej o wymiarach 12x24 wraz z zapleczem socjalno-sanitarnym na dz. nr 169/1 w m. Sułków."

- Półki i Szafki: Do przechowywania materiałów terapeutycznych i dokumentacji.

Dodatkowe Wyposażenie:

- Materiały Terapeutyczne: Zabawki, gry, kolorowanki, które mogą być używane podczas sesji terapeutycznych.

GABINET LOGOPEDY

W planowanej szkole podstawowej przewiduje się gabinet logopedy, który będzie miejscem diagnozy i terapii dzieci z trudnościami w mowie i komunikacji.

Wyposażenie:

- Biurko i Krzesło: Do prowadzenia sesji terapeutycznych i prowadzenia dokumentacji.
- Materiały Terapeutyczne: Zabawki, gry, karty obrazkowe, potrzebne do prowadzenia terapii logopedycznej.
- Umywalka: Zapewnienie możliwości umycia rąk przed i po sesjach terapeutycznych.
- Lustro: Ułatwi obserwację ruchów ust i mimiki twarzy podczas ćwiczeń wymowy.
- Fotel: Wygodne miejsce dla pacjenta podczas sesji terapeutycznych.

GABINET DO ZAJĘĆ WYRÓWNAWCZYCH

W planowanej szkole podstawowej przewiduje się gabinet do zajęć wyrównawczych, który będzie miejscem wsparcia uczniów w ich edukacyjnym rozwoju.

Wyposażenie:

- Biurko Nauczyciela: Do prowadzenia zajęć i udzielania pomocy uczniom.
- Stoły i Krzesła: Dla uczniów uczestniczących w zajęciach, zapewniające odpowiednią przestrzeń do pracy.
- Tablica: Do prezentowania materiałów dydaktycznych i zapisywania istotnych informacji.
- Półki na Materiały Edukacyjne: Do przechowywania podręczników, zeszytów i innych materiałów dydaktycznych.

Dodatkowe Wyposażenie:

- Materiały Edukacyjne: Zabawki, karty, pomoce dydaktyczne wspomagające naukę.

ŁAZIENKI W SZKOLE

W planowanej szkole podstawowej przewiduje się różne łazienki, dostosowane do różnych potrzeb uczniów i personelu szkolnego, zapewniając wygodę i funkcjonalność.

Parter:

- Łazienka Dostosowana dla Osób Niepełnosprawnych: Zapewni odpowiednie warunki dla uczniów z niepełnosprawnościami.
- Ogólnodostępna łazienka.

Piętro 1 i 2:

- Łazienki Dla Uczniów: Po jednej dla chłopców i dziewczynek na każdym piętrze.
 - 4 toalety
 - 4 umywalki

Pomieszczenie Pracowników:

- Łazienka Przy Bloku Administracyjnym: Dla pracowników szkoły.

Wyposażenie Łazienek:

- Toalety i Umywalki: Zapewnienie odpowiedniej liczby toalet i umywarek w każdej łazience.
- Lustro: Nad umywalkami dla wygody uczniów.
- Uchwyty na Papier i Ręczniki: Zapewnienie uchwytów na papier toaletowy i ręczniki papierowe.
- Kosze na Śmieci: Umieszczone w łazienkach, aby utrzymać porządek i czystość.

KLATKA SCHODOWA Z WINDĄ

W planowanej szkole przewiduje się klatkę schodową z windą, zapewniającą łatwy dostęp do wszystkich pięter budynku.

Wyposażenie:

Schody: Zapewnią dostęp do wszystkich pięter dla osób korzystających ze schodów.

Winda: Dostępna dla osób z ograniczoną mobilnością lub dla przewozu cięższych przedmiotów.

PROGRAM FUNKCJONALNO – UŻYTKOWY dla inwestycji pn.:

" Budowa filii szkoły w Sułkowie o 8 salach lekcyjnych, 2 salach przedszkolnych i sali gimnastycznej o wymiarach 12x24 wraz z zapleczem socjalno-sanitarnym na dz. nr 169/1 w m. Sułków."

b) wskaźniki powierzchniowe

Parametr	-
Powierzchnia całkowita	2376m ²
Powierzchnia zabudowy	1002m ²
Kubatura	ok. 10470m ³
Długość budynku	46,5m
Szerokość budynku	30,9m
Wysokość budynku	ok. 11,3 m (min wysokość w świetle: 7m)
Ilość kondygnacji	3

POWIERZCHNIE UŻYTKOWE:

0.1	przedsionek:	4,0 m ²
0.2	komunikacja:	71,0 m ²
0.3	szatnia:	77,0 m ²
0.4	jadalnia:	94,0 m ²
0.5	zaplecze stołówki:	48,0 m ²
0.6	sala przedszkolna (1):	66,0 m ²
0.7	toaleta sali przedszkolnej (1):	9,5 m ²
0.8	sala przedszkolna (2):	66,0 m ²
0.9	toaleta sali przedszkolnej (2):	9,5 m ²
0.10	toaleta ogólnodostępna:	2,5 m ²
0.11	toaleta dla osób niepełnosprawnych:	5,5 m ²
0.12	pokój trenera z zapleczem sanitarnym:	11,0 m ²
0.13	szatnia z zapleczem sanitarnym (1):	20,0 m ²
0.14	szatnia z zapleczem sanitarnym (2):	20,0 m ²
0.15	sala gimnastyczna:	288,0 m ²

PROGRAM FUNKcjONALNO – UŻYTKOWY dla inwestycji pn.:

" Budowa filii szkoły w Sułkowie o 8 salach lekcyjnych, 2 salach przedszkolnych i sali gimnastycznej o wymiarach 12x24 wraz z zapleczem socjalno-sanitarnym na dz. nr 169/1 w m. Sułków."

0.16	magazyn sali gimnastycznej:	12,0 m ²
0.17	klatka schodowa:	34,0 m ²
0.18	pomieszczenie gospodarcze:	20,0 m ²
łąCzna powierzchnia :		858,0 m²

1.1	klatka schodowa:	34,0 m ²
1.2	komunikacja:	86,0 m ²
1.3	światlica:	100,0 m ²
1.4	sala lekcyjna (1):	58,5 m ²
1.5	sala lekcyjna (2):	60,0 m ²
1.6	sala lekcyjna (3):	57,5 m ²
1.7	sala lekcyjna (4):	57,5 m ²
1.8	sala lekcyjna (5):	58,5 m ²
1.9	sekretariat:	11,0 m ²
1.10	gabinet dyrektora:	11,0 m ²
1.11	pokój nauczycielski:	21,0 m ²
1.12	toaleta dla nauczycieli:	4,0 m ²
1.13	toaleta dziewcząt:	18,0 m ²
1.14	toaleta chłopców:	18,0 m ²
łąCzna powierzchnia :		594,0 m².

2.1	klatka schodowa:	34,0 m ²
2.2	komunikacja:	91,0 m ²
2.3	biblioteka:	100,0 m ²
2.4	sala lekcyjna (6):	58,5 m ²
2.5	sala lekcyjna (7):	60,0 m ²

PROGRAM FUNKcjONALNO – UŻYTKOWY dla inwestycji pn.:

" Budowa filii szkoły w Sułkowie o 8 salach lekcyjnych, 2 salach przedszkolnych i sali gimnastycznej o wymiarach 12x24 wraz z zapleczem socjalno-sanitarnym na dz. nr 169/1 w m. Sułków."

2.6	sala lekcyjna (8):	57,5 m ²
2.7	sala językowa:	57,5 m ²
2.8	sala komputerowa:	58,5 m ²
2.9	gabinet logopedy:	13,0 m ²
2.10	gabinet do zajęć wyrównawczych:	15,5 m ²
2.11	gabinet psychologa:	14,0 m ²
2.12	toaleta dziewcząt:	18,0 m ²
2.13	toaleta chłopców:	18,0 m ²
łącZna powierzchnia :		596,5 m².

c) określenie wielkości możliwych przekroczeń lub pomniejszenia przyjętych parametrów powierzchni i kubatur lub wskaźników.

Ze względu na charakter obiektu, podane wskaźniki powierzchniowe mają charakter informacyjny. Dopuszcza się odstępstwa od wymiarów i powierzchni określonych w niniejszym opracowaniu w granicach +/- 5%. Odstępstwa takie są możliwe pod warunkiem spełnienia wymogów i założeń funkcjonalnych oraz zachowaniu zgodności z obowiązującymi przepisami. Na terenie działki dopuszcza się zlokalizowanie niewymienionych w niniejszym programie obiektów technicznych i funkcji obsługujących, jeśli wynika to z uwarunkowań technicznych, funkcjonalnych, bądź przepisów prawnych.

2.2. Opis wymagań zamawiającego w stosunku do przedmiotu zamówienia.

2.2.1. Przygotowania terenu budowy

Przedmiotowa działka jest niezabudowana i niezagospodarowana. Teren budowy należy odgrodzić, odpowiednio zabezpieczyć i oznakować w celu zapewnienia bezpieczeństwa. Składowanie materiałów budowlanych przewiduje się również w obrębie terenu wygradzonego.

2.2.2. Wymagania w zakresie architektury obejmują:

PROGRAM FUNKcjONALNO – UŻYTKOWY dla inwestycji pn.:

" Budowa filii szkoły w Sułkowie o 8 salach lekcyjnych, 2 salach przedszkolnych i sali gimnastycznej o wymiarach 12x24 wraz z zapleczem socjalno-sanitarnym na dz. nr 169/1 w m. Sułków."

- Izolacje termiczne: Przewiduje się wykonanie izolacji termicznych posadzek, ścian, stropów i stropodachów za pomocą materiałów izolacyjnych, takich jak wełna mineralna, styropian, styrodur, PIR, zgodnie z obowiązującymi przepisami.
- Stolarka okienna: Planuje się wykonanie stolarki okiennej aluminiowej, 3-szybowej, w systemie tzw. ciepłego montażu z ciepłym parapetem.
- Stolarka drzwiowa: Przewiduje się wykonanie stolarki drzwiowej zewnętrznej oraz ścianek szklanych jako aluminiowych, oszklonych szkłem bezpiecznym. Stolarkę wewnętrzną projektuje się jako drewnianą płytową z płyty MDF, z ościeżnicami systemowymi dopasowanymi do grubości ścian.
- Wykończenie obiektu: Materiały i urządzenia o wysokich walorach estetycznych i wysokiej trwałości użytkowej: Kolorystykę należy uzgodnić z Zamawiającym.
- Sufity we wszystkich pomieszczeniach wykonane będą w kolorze białym. W zależności od wytycznych zamawiającego sufity wykonane będą jako tynkowane lub podwieszane. W przypadku stosowania sufitów podwieszonych powinny być one wypełnione elementami wykończeniowymi w kolorze białym. Sufit podwieszony zostanie wykonany na stelażu zgodnie z aprobatą techniczną o wymaganej odporności ogniowej. Okładziny sufitów lub sufity podwieszane powinny być wykonane z materiałów niepalnych lub niezapalnych, niekapiących i nieodpadających pod wpływem ognia.
- Ściany we wszystkich pomieszczeniach suchych zostaną otynkowane tynkiem cementowo-wapiennym lub wykończone płytami GKF. Wykończenie ścian będzie wykonane dwuwarstwową gładzią gipsową oraz pomalowane farbą lateksową. W pomieszczeniach mokrych przewiduje się wykończenie ścian płytkami gres na całą wysokość pomieszczenia. Płytki zostaną dobrane w jednym stylu. Kształt płytek, ich faktura i kolory zostaną uzgodnione z Zamawiającym na etapie projektu. W przestrzeni komunikacyjnej przewiduje się wykonanie lamperii o wysokości minimum 1,5 m, z farby olejnej matowej, w kolorze ścian powyższej.
- Posadzki: W pomieszczeniach mokrych i technicznych podłogi należy wykończyć płytkami gres o grubości min. 8mm, antypoślizgowe – klasa >R9, klasa ścieralności V. W pozostałych pomieszczeniach należy zastosować: Wykładzinę winylową z podwójną siatką włókna szklanego, odporna na bardzo obciążenie ruchu lub płytki gresowe (ustalone na etapie projektowania wnętrza). Klatka schodowa w całości (biegi schodów + spoczniki) wykonana zostanie z płytek gresowych antypoślizgowych. W sali gimnastycznej projektuje się posadzkę o nawierzchni poliuretanowej.

Przegrody budowlane powinny spełniać obowiązujące wymagania w zakresie izolacyjności cieplnej .
Przegrody budowlane powinny spełniać wymagania z zakresie akustyki pomieszczeń.

2.2.3. Wymagania w zakresie konstrukcji:

W ramach dokumentacji projektowej wykonawca zobowiązany jest wykonać stosowne obliczenia techniczne i wskazać Zamawiającemu rozwiązanie optymalne pod względem kosztów i jakości inwestycji.

Przewiduje się wstępnie:

- Ściany i ławy fundamentowe – żelbetowe, posadowienie dostosowane do warunków gruntowo-wodnych.
- Ściany zewnętrzne i wewnętrzne – murowane,
- Wykonanie konstrukcji stropodachu i stropu międzykondygnacyjnego jako monolityczne żelbetowe,
- Wieńce i nadproża – żelbetowe,
- Dach nad salą gimnastyczną w konstrukcji drewnianej

Zamawiający wymaga, aby po zrealizowaniu inwestycji obiekt mógł bezpiecznie funkcjonować zgodnie ze swoim przeznaczeniem. Obiekt należy zaprojektować w oparciu o obowiązujące normy i przepisy, uwzględniając rzeczywiste obciążenia.

2.2.4. Wymagania w zakresie instalacji budowlanych:

- **Wymagania dotyczące instalacji elektrycznych:**

Przewiduje się następujący zakres prac:

Rozdzielnica główna i jej zasilanie zalicznikowe:

W miejscu dostępnym dla obsługi, Operator zainstaluje złącze kablowo-pomiarowe, z którego podmiot przyłączany wyprowadzi zalicznikowe przyłącze kablowe . Przez wyłącznik przeciwpożarowy zlokalizowany przy budynku, zasilana będzie projektowana rozdzielnica główna, umieszczona w budynku. W rozdzielnicy głównej wyodrębniono:

- Zasilanie odbiorów podstawowych.
- Całodobowe zasilanie odbiorów z rozdzielnicy administracyjnej.

Rozdział energii elektrycznej w obiekcie:

W obudowie rozdzielnicy RG zostanie zainstalowana rozdzielnica R1 lokalna oraz ROS sali gimnastycznej. Rozdzielnica R2 zostanie zainstalowana w komunikacji, służąc do zasilania odbiorów lokalnych, jako podtynkowa i o klasie izolacyjności II.

PROGRAM FUNKcjONALNO – UŻYTKOWY dla inwestycji pn.:

" Budowa filii szkoły w Sułkowie o 8 salach lekcyjnych, 2 salach przedszkolnych i sali gimnastycznej o wymiarach 12x24 wraz z zapleczem socjalno-sanitarnym na dz. nr 169/1 w m. Sułków."

Instalacje elektryczne i niskoprądowe będą prowadzone w korytach kablowych w suficie podwieszonym, mocowanych do wysięgników ściennych lub stropowych.

Projektowane instalacje:

- Zasilanie podstawowe budynku.
- Przeciwpozarowy wyłącznik ppoż.
- Zasilanie z przed wyłącznika PWP.
- Zasilanie rezerwowe na cele bytowe.
- Zasilanie rezerwowe na cele pożarowe.
- 1Rozdzielnice elektryczne.
- Instalacja zasilania urządzeń elektrycznych i gniazd wtykowych.
- Instalacja oświetlenia wewnętrznego.
 - Instalacja oświetlenia podstawowego.
 - Instalacja oświetlenia ewakuacyjnego.
 - Instalacja oświetlenia zewnętrznego.
- Punkty ładowania samochodów elektrycznych.
- Instalacja w kotłowni.
- Instalacja fotowoltaiczna.
- Instalacja połączeń wyrównawczych.
- Instalacja ochrony od porażeń.
- Instalacja ochrony przepięciowej.
- Instalacja odgromowa.
- Instalacja wentylacji mechanicznej/klimatyzacji
- Instalacja sieci teletechnicznej.
 - Zewnętrzny punkt styku.
 - Główna tablica teletechniczna TTG.
 - Sieć telefoniczna.
 - Sieć komputerowa.
- Instalacja przyzywowa.
- Instalacja monitoringu.
- Instalacja domofonowa.
- Instalacja dzwonekowa
- Instalacja oddymiania klatki schodowej.

- **Wymagania dotyczące wewnętrznych instalacji sanitarne:**

Instalacja wodociągowa wewnętrzna

- Materiały: Rury stalowe ocynkowane lub rury i kształtki wielowarstwowe z PE z wkładką aluminiową.

PROGRAM FUNKcjONALNO – UŻYTKOWY dla inwestycji pn.:

" Budowa filii szkoły w Sułkowie o 8 salach lekcyjnych, 2 salach przedszkolnych i sali gimnastycznej o wymiarach 12x24 wraz z zapleczem socjalno-sanitarnym na dz. nr 169/1 w m. Sułków."

- Prowadzenie instalacji: Instalacja wody zimnej i ciepłej prowadzona w ścianach budynku w obudowie.
- Izolacja: Termiczna izolacja przewodów otuliną z PE, grubość zgodnie z przepisami.
- Zasilanie w wodę: Zgodnie z warunkami technicznymi.

Instalacja kanalizacji sanitarnej

- Prowadzenie instalacji: Kanalizacja prowadzona pod posadzką, piony wyprowadzone ponad dach budynku zakończone rurami wywiewnymi.
- Rewizje: U podstawy pionów rewizje kanalizacyjne, szczelnie zamykane.
- Materiały: Rury i kształtki z PVC, wpusty ściekowe z tworzywa sztucznego PVC z kratką ze stali nierdzewnej.
- Odbiór ścieków: Zgodnie z warunkami technicznymi.

Przybory sanitarne

- Montaż: Kompletne serie produktowe, wiszące umywalki ceramiczne, miski ustępowe i pisuary na stelażach podtynkowych, umywalki z półpostumentami.
- WC dla niepełnosprawnych: Ceramika typu „bez barier” z wiszącą miską ustępową, komplet uchwytów pomocniczych.
- Brodziki prysznicowe: W wydzielonej wnęce, uformowane z płytek z wpustem liniowym i syfonem, z systemowym cokołem.
- Wyposażenie: Uchwyty stalowe chromowane, pojemniki na mydło, uchwyty na papier do rąk i papier toaletowy, lustra nad umywalkami

Armatura

- Umywalki i zlewozmywaki: Baterie stojące z mieszaczem.
- Kabiny natryskowe: Baterie natryskowe ściennie.

Wentylacja/klimatyzacja

Zgodnie z obowiązującymi wymaganiami i przepisami w wydzielonych pomieszczeniach zastosować wentylację mechaniczną wraz z klimatyzacją na podstawie wyliczonych objętości powietrza wentylowanego. Rozdział powietrza w systemie góra – góra. Z uwagi na charakterystykę obiektu i znaczne obciążenia wynikające z ilości jednocześnie przebywających osób w pomieszczeniach wykonać wentylację nawiewno wywiewną działającą na 100% świeżego powietrza. W obiekcie zastosować zblokowane urządzenia wentylacyjne, centrale wentylacyjne nawiewno-wywiewne z wymiennikiem

PROGRAM FUNKCJONALNO – UŻYTKOWY dla inwestycji pn.:

" Budowa filii szkoły w Sułkowie o 8 salach lekcyjnych, 2 salach przedszkolnych i sali gimnastycznej o wymiarach 12x24 wraz z zapleczem socjalno-sanitarnym na dz. nr 169/1 w m. Sułków."

obrotowym, wyposażone m.in. w filtry, wentylatory, tłumik szumu, w pełną automatykę i sterowanie. Pod centrale i kanały wentylacyjne należy przewidzieć konstrukcje wsporcze.

Instalacja ogrzewania

Dla budynku zaprojektować należy układ grzewczy z rozprowadzeniem górnym, składający się z dwóch obiegów grzewczych – instalacji do nagrzewnic powietrza dla sali gimnastycznej oraz instalacji grzejnikowej dla zaplecza sanitarno-szatniowego

Zaprojektować je należy jako oddzielne układy instalacyjne o różnych parametrach pracy i regulacji czynnika grzewczego. Wszystkie instalacje zasilane będą z jednego źródła ciepła. Regulacja obiegów ogrzewania grzejnikowego i ciepła technologicznego - automatyczna, pogodowa programowalna. Parametry pracy na poszczególne instalacje regulowane będą poprzez zawory zamontowane na zasilaniu obiegów. Zawory będą pracowały jako mieszające. Projektowany moduł sterowniczy pozwalać będzie na sterowanie pracą zaworów i realizować na nich również regulację pogodową instalacji.

2.2.5. Wykończenia, wyposażenie

Materiały wykończeniowe, takie jak tynki wewnętrzne, wykończenie ścian, malowanie, sufity i posadzki, zostaną dokładnie określone na etapie projektu aranżacji wnętrz, zgodnie z ogólnymi wytycznymi zawartymi w punkcie 2.2.2.

Ogólne wytyczne dotyczące wyposażenia wnętrz zostały zawarte w punkcie 2.1.4.a). Szczegółowy opis wykończenia wnętrz oraz wytyczne projektowania zostaną opracowane na etapie projektu aranżacji wnętrz.

Na tym etapie zostaną uwzględnione wszystkie szczegóły dotyczące materiałów wykończeniowych oraz wyposażenia, zapewniając estetyczne i funkcjonalne wnętrza szkolne.

2.2.6. Zagospodarowania terenu.

Drogi wewnętrzne, chodniki

Wewnętrzny układ komunikacyjny projektuje się jako utwardzony z kostki na podbudowie z kruszywa o odpowiedniej nośności lub asfaltowy. Minimalna szerokość ciągów jezdnych to 5 m a ciągów pieszych to 2m.

PROGRAM FUNKcjONALNO – UŻYTKOWY dla inwestycji pn.:

" Budowa filii szkoły w Sułkowie o 8 salach lekcyjnych, 2 salach przedszkolnych i sali gimnastycznej o wymiarach 12x24 wraz z zapleczem socjalno-sanitarnym na dz. nr 169/1 w m. Sułków."

W zakresie terenu utwardzonego projektuje się miejsca postojowe – 19 miejsc postojowych wymiarach 2,5x5m, oraz 2 miejsca postojowe dla osób niepełnosprawnych, zlokalizowane blisko wejścia głównego o wymiarach 3,6x5m.

W zakresie miejsc postojowych przewiduje się dwa miejsca wyposażone w ładowarkę dla samochodów elektrycznych.

Plac zabaw

W ramach inwestycji należy przewidzieć plac zabaw, który będzie podzielony na dwie strefy, dedykowane dla dzieci szkolnych oraz przedszkolnych, zapewniając odpowiednio dostosowane miejsce do zabawy i aktywności. Zaprojektować należy elastyczną nawierzchnię pod urządzeniami, zapewniającą amortyzację upadków dla większego bezpieczeństwa dzieci.

Strefa dla dzieci młodszych (przedszkolnych):

- Zestaw zabawowy:
 - Opis techniczny: Konstrukcja wykonana z wysokiej jakości stali nierdzewnej i tworzyw sztucznych odpornych na warunki atmosferyczne. Zawiera elementy do ślizgania, zabawy i wspinaczki, takie jak zjeżdżalnia, mini ścianka wspinaczkowa, tunele i mostki.
 - Nawierzchnia: Syntetyczna nawierzchnia bezpieczna .
- Karuzela tarczowa z siedziskami:
 - Opis techniczny: Karuzela wykonana ze stali nierdzewnej z siedziskami z tworzywa sztucznego. Mechanizm obrotowy zamknięty, odporny na zanieczyszczenia i zużycie.
 - Nawierzchnia: Syntetyczna nawierzchnia bezpieczna
- Bujaki sprężynowe (2 sztuki):
 - Opis techniczny: Konstrukcja ze stali nierdzewnej z elementami z tworzywa sztucznego, sprężyny z wysokogatunkowej stali, odporne na korozję.
 - Nawierzchnia: Syntetyczna nawierzchnia bezpieczna
- Piaskownica z zadaszeniem:
 - Opis techniczny: Konstrukcja drewniana, zabezpieczona impregnatami ekologicznymi. Zadaszenie z materiału UV odpornego na promieniowanie słoneczne.
 - Nawierzchnia: Trawa naturalna, odpowiednio przygotowana i utrzymana.

Strefa dla dzieci starszych (szkolnych)

- Zestaw zabawowy:
 - Opis techniczny: Konstrukcja wykonana z stali nierdzewnej i tworzyw sztucznych odpornych na warunki atmosferyczne, z elementami do ślizgania się, zabawy i wspinaczki, takimi jak zjeżdżalnia, ścianka wspinaczkowa, liny i mostki.
 - Nawierzchnia: Syntetyczna nawierzchnia bezpieczna

PROGRAM FUNKcjONALNO – UŻYTKOWY dla inwestycji pn.:

" Budowa filii szkoły w Sułkowie o 8 salach lekcyjnych, 2 salach przedszkolnych i sali gimnastycznej o wymiarach 12x24 wraz z zapleczem socjalno-sanitarnym na dz. nr 169/1 w m. Sułków."

- Bujak podwójny:
 - Opis techniczny: Konstrukcja ze stali nierdzewnej z podwójnym siedziskiem z tworzywa sztucznego. Sprężyny wykonane z wysokogatunkowej stali, odporne na korozję.
 - Nawierzchnia: Syntetyczna nawierzchnia bezpieczna (EPDM), o grubości min. 40 mm.
- Huśtawka wahadłowa:
 - Opis techniczny: Konstrukcja stalowa z siedziskami z tworzywa sztucznego, łańcuchy z zabezpieczeniem przed przytrzaśnięciem palców.
 - Nawierzchnia: Syntetyczna nawierzchnia bezpieczna
- Huśtawka bocianie gniazdo:
 - Opis techniczny: Konstrukcja stalowa z siedziskiem typu "bocianie gniazdo" wykonanym z wytrzymałej siatki linowej. Siedzisko zawieszone na stalowych linach pokrytych tworzywem sztucznym.
 - Nawierzchnia: Syntetyczna nawierzchnia bezpieczna

Boisko zewnętrzne

W ramach przedsięwzięcia przewiduje się boisko zewnętrzne o wymiarach 19x32 m, które będzie służyć do różnorodnych aktywności sportowych i rekreacyjnych.

- Boisko Sportowe: Przestronne boisko przeznaczone do gier zespołowych, takich jak piłka nożna, koszykówka, siatkówka oraz inne dyscypliny sportowe.
- Nawierzchnia: Trwała nawierzchnia umożliwiająca swobodną grę, zapewniająca bezpieczeństwo oraz komfort uczestnikom.
- Oznakowanie: Wyraźnie oznaczone linie boiska dla różnych dyscyplin sportowych, aby umożliwić płynny przebieg gry.
- Piłkochwyty: Umieszczone wokół boiska siatki lub ogrodzenie, aby uniknąć wybijania piłek na sąsiednie tereny oraz zwiększyć bezpieczeństwo.
- Dodatkowe Elementy: Należy umieścić dodatkowe elementy, takie jak bramki, kosze do koszykówki, siatki do siatkówki.

Zieleń

Obszar wolny od zabudowy obiektów, dróg i parkingów przewidzieć jako teren zielony – trawniki, ewentualnie nasadzenia zastępcze.

Wykonawca na etapie projektowania zobowiązany jest opracować projekt zagospodarowania terenu wraz z uwzględnieniem wyżej opisanych elementów. Należy go uzgodnić z Zamawiającym.

2.3. Opis wymagań, o których mowa w ust. 4, obejmuje:

2.3.1. cechy obiektu dotyczące rozwiązań budowlano-konstrukcyjnych i wskaźników ekonomicznych;

Do wykonywania robót budowlanych należy stosować wyroby, które zostały dopuszczone do obrotu oraz powszechnego lub jednostkowego stosowania w budownictwie. Wszystkie niezbędne elementy powinny być wykonane w standardzie i zgodnie z obowiązującymi normami. Roboty należy prowadzić zgodnie z rozporządzeniem Ministra Infrastruktury z dnia 06 lutego 2003 roku w sprawie bezpieczeństwa i higieny pracy podczas wykonywania robót budowlanych (Dz. U. Nr 47, poz. 401) z późniejszymi zmianami. Wszelkie roboty budowlane powinny być wykonane zgodnie z obowiązującymi przepisami i zasadami sztuki budowlanej, według wytycznych zawartych w dokumentacji projektowej.

2.3.2. warunki wykonania i odbioru robót budowlanych odpowiadających zawartości specyfikacji technicznych wykonania i odbioru robót budowlanych, o których mowa w rozdziale 3.

Niniejszy tekst precyzuje ogólne warunki wykonania i odbioru robót budowlanych dla inwestycji pn.

" Budowa filii szkoły w Sułkowie o 8 salach lekcyjnych, 2 salach przedszkolnych i sali gimnastycznej o wymiarach 12x24 wraz z zapleczem socjalno-sanitarnym na dz. nr 169/1 w m. Sułków."

Dla potrzeb zapewnienia współpracy pomiędzy stronami:

- Zamawiający ustanowi Inspektora koordynującego jego działanie w trakcie realizacji robót oraz działanie branżowych inspektorów nadzoru,
- Wykonawca wskaże osobę lub osoby odpowiedzialne za:
 - opracowanie projektów budowlanych,
 - objęcie kierownictwa budowy i kierownictwa robót w poszczególnych branżach.
 - koordynację robót i działań związanych z realizacją zadania po jego stronie.

Ogólne warunki wykonania i odbioru robót budowlanych:

1. Zamawiający wymaga, aby roboty budowlane były wykonane zgodnie z opracowaną dokumentacją techniczną, pozwoleniem na budowę i sztuką budowlaną. Ze względu na występujące obiekty, roboty budowlane powinny być prowadzone z zachowaniem szczególnych warunków.
2. Nieprzydatne materiały rozbiórkowe i gruz winny zostać zutylizowane.

PROGRAM FUNKcjONALNO – UŻYTKOWY dla inwestycji pn.:

" Budowa filii szkoły w Sułkowie o 8 salach lekcyjnych, 2 salach przedszkolnych i sali gimnastycznej o wymiarach 12x24 wraz z zapleczem socjalno-sanitarnym na dz. nr 169/1 w m. Sułków."

3. Energia elektryczna na potrzeby budowy będzie pobierana na podstawie odrębnej umowy z przyłącza elektrycznego za zgodą właściciela sieci i na jego warunkach.
4. Woda dla potrzeb budowy na poziomie terenu może być pobierana z istniejących sieci za zgodą i na warunkach użytkownika obiektu.
5. Wykonawca będzie zobowiązany umową do przyjęcia odpowiedzialności za następstwa i wyniki działalności w zakresie:

- organizacji i wykonywania robót budowlanych,
- ochrony środowiska,
- warunków bezpieczeństwa pracy,
- zaplecza dla potrzeb wykonawcy,
- bezpieczeństwa ruchu drogowego i pieszego w otoczeniu budowy,
- ochrony mienia związanego z budową.

6. Wyroby budowlane stosowane w trakcie wykonywania robót budowlanych mają spełniać wymagania europejskich przepisów, a wykonawca będzie posiadał dokumenty potwierdzające, że zostały one wprowadzone do obrotu zgodnie z regulacjami ustawy o wyrobach budowlanych i posiadają wymagane parametry.
7. Zamawiający przewiduje bieżącą kontrolę wykonywanych robót budowlanych. Kontroli Zamawiającego będą poddane w szczególności:

- rozwiązania projektowe zawarte w projekcie budowlanym – przed złożeniem wniosku o wydanie pozwolenia na budowę oraz projekty wykonawcze i specyfikacje techniczne wykonania i odbioru robót budowlanych – w aspekcie ich zgodności z programem funkcjonalno-użytkowym oraz warunkami umowy,
- stosowane gotowe wyroby budowlane w odniesieniu do dokumentów potwierdzających ich dopuszczenie do obrotu oraz zgodności parametrów z danymi zawartymi w projekcie technicznym i specyfikacjach technicznych,
- wyroby budowlane lub elementy wytwarzane w budownictwie, np. beton konstrukcyjny lub elementy konstrukcyjne, pod kątem zgodności ich parametrów z dokumentacją projektową i specyfikacjami technicznymi,
- sposób wykonania robót budowlanych w aspekcie zgodności ich wykonania z projektem technicznym, specyfikacjami technicznymi, programem funkcjonalno-użytkowym i umową.

8. Dla potrzeb zapewnienia współpracy z wykonawcą i prowadzenia kontroli wykonywanych robót budowlanych oraz dokonywania odbiorów, Zamawiający przewiduje ustanowienie osoby do zarządzania realizacją umowy pełniącej funkcję inspektora nadzoru.
9. Roboty budowlane będą odbierane przez osoby upoważnione ze strony Zamawiającego do zarządzania umową – inspektora nadzoru inwestorskiego.
10. Zamawiający ustala następujące rodzaje odbiorów:

- odbiór robót zanikających i ulegających zakryciu,
- odbiór częściowy,
- odbiór końcowy,

PROGRAM FUNKcjONALNO – UŻYTKOWY dla inwestycji pn.:

" Budowa filii szkoły w Sułkowie o 8 salach lekcyjnych, 2 salach przedszkolnych i sali gimnastycznej o wymiarach 12x24 wraz z zapleczem socjalno-sanitarnym na dz. nr 169/1 w m. Sułków."

- odbiór ostateczny, tj. po okresie gwarancji.

11. Zamawiający ustanowił ryczałtowe wynagrodzenie dla wykonawcy. Dla potrzeb odbioru i rozliczania robót budowlanych zamawiający ustala następujące elementy rozliczeniowe:

- kompletny projekt budowlany odebrany i zaakceptowany przez Zamawiającego po uzyskaniu pozwolenia na budowę,
- kompleksowa budowa budynku zgodnie z ustaleniami, umową i projektem wraz z przedłożeniem Zamawiającemu dokumentacji powykonawczej,
- uzyskanie pozwolenia na użytkowanie.

12. Wykonawca będzie zobowiązany do wykonywania i utrzymywania w stanie nadającym się do użytku oraz do likwidacji wszystkich robót tymczasowych niezbędnych do realizacji przedmiotu zamówienia. Zamawiający nie będzie opłacał robót tymczasowych takich jak: urządzenia do transportu pionowego, zabezpieczenia przed opadami, transport, drogi tymczasowe itp.

.

3. CZĘŚĆ INFORMACYJNA

Wykonawca jest zobowiązany zrealizować przedmiot zamówienia spełniając wymagania obowiązujących przepisów prawa w tym między innymi:

- Ustawie z dnia 7 lipca 1994 r. Prawo budowlane,
- Dz.U.2023.0.1605 t.j. - Ustawa z dnia 11 września 2019 r. - Prawo zamówień publicznych
- Dz.U.2022.0.1679 t.j. - Rozporządzenie Ministra Rozwoju z dnia 11 września 2020 r. w sprawie szczegółowego zakresu i formy projektu budowlanego
- Dz.U.2021.0.2454 - Rozporządzenie Ministra Rozwoju i Technologii z dnia 20 grudnia 2021 r. w sprawie szczegółowego zakresu i formy dokumentacji projektowej, specyfikacji technicznych wykonania i odbioru robót budowlanych oraz programu funkcjonalno-użytkowego
- Dz.U. 2021 poz. 2458 - Rozporządzenie Ministra Rozwoju i Technologii z dnia 20 grudnia 2021 r. w sprawie określenia metod i podstaw sporządzania kosztorysu inwestorskiego, obliczania planowanych kosztów prac projektowych oraz planowanych kosztów robót budowlanych określonych w programie funkcjonalno-użytkowym
- Dz.U. 2003 nr 120 poz. 1126 Rozporządzenie Ministra Infrastruktury z dnia 23 czerwca 2003 r. w sprawie informacji dotyczącej bezpieczeństwa i ochrony zdrowia oraz planu bezpieczeństwa i ochrony zdrowia
- Dz.U.2022.0.1225 t.j. - Rozporządzenie Ministra Infrastruktury z dnia 12 kwietnia 2002 r. w sprawie warunków technicznych, jakim powinny odpowiadać budynki i ich usytuowanie
- UCHWAŁA * Nr XVII/232/2016 RADY MIEJSKIEJ W WIELICZCE z dnia 7 kwietnia 2016 r. w sprawie uchwalenia miejscowego planu zagospodarowania przestrzennego miasta i gminy Wieliczka - obszar "B"
- wytycznych zawartych w tematycznych przepisach szczegółowych,
- obowiązujących Polskich Normach,
- zasadach wiedzy technicznej, sztuki budowlanej
- Niniejszym „Programie funkcjonalno-użytkowym”,

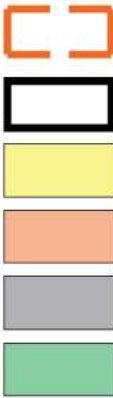
Ponadto Zamawiający informuje, że Wykonawca wykona lub uzyska we własnym zakresie:

- Aktualną mapę terenu inwestycji w skali 1:500 dla celów projektowych.
- Inne warunki, opinie, uzgodnienia itp. niezbędne do realizacji przedsięwzięcia

4. ZAŁĄCZNIKI:

- Część rysunkowa
 - PZT-01 SCHEMAT ZAGOSPODAROWANIA TERENU

 - A-01 RZUT PARTERU
 - A-02 RZUT PIĘTRA 1
 - A-03 RZUT PIĘTRA 2
 - A-04 PRZEKRÓJ 1-1
 - A-05 PRZEKRÓJ 2-2
 - A-06 ELEWACJA PÓŁNOCNA
 - A-07 ELEWACJA POŁUDNIOWA
 - A-08 ELEWACJA ZACHODNIA
 - A-09 ELEWACJA WSCHODNIA
- WIZUALIZACJE
- Opinia geotechniczna



zakres opracowania (dz. w przeznaczeniu budowlanym)	6201m ²	100%
projektowany budynek	1002m ²	16%
projektowane boisko 19x32m	608m ²	10%
projektowany plac zabaw 16,3x10m	163m ²	3%
projektowane utwardzenia	705m ²	11%
powierzchnia biologicznie czynna	3 723m ²	60%

— linia wyznaczająca pas izolujący tereny cmentarza od innych terenów o zasięgu 50m
— nieprzekraczalna linia zabudowy

pracownia architektoniczna

arch-logica

pracownia architektoniczna arch-logica • wiktoria kielan • borzęta 406 • 504 15 30 60 • www.arch-logica.pl

Budowa filii szkoły w Sułkowie o 8 salach lekcyjnych, 2 salach przedszkolnych i sali gimnastycznej o wymiarach 12x24 wraz z zapleczem socjalno-sanitarnym na dz. nr 169/1 w m. Sułków

INWESTOR: **Gmina Wieliczka**,
Ul. Powstania Warszawskiego 1, 32-020 Wieliczka

DATA: MAJ 2024

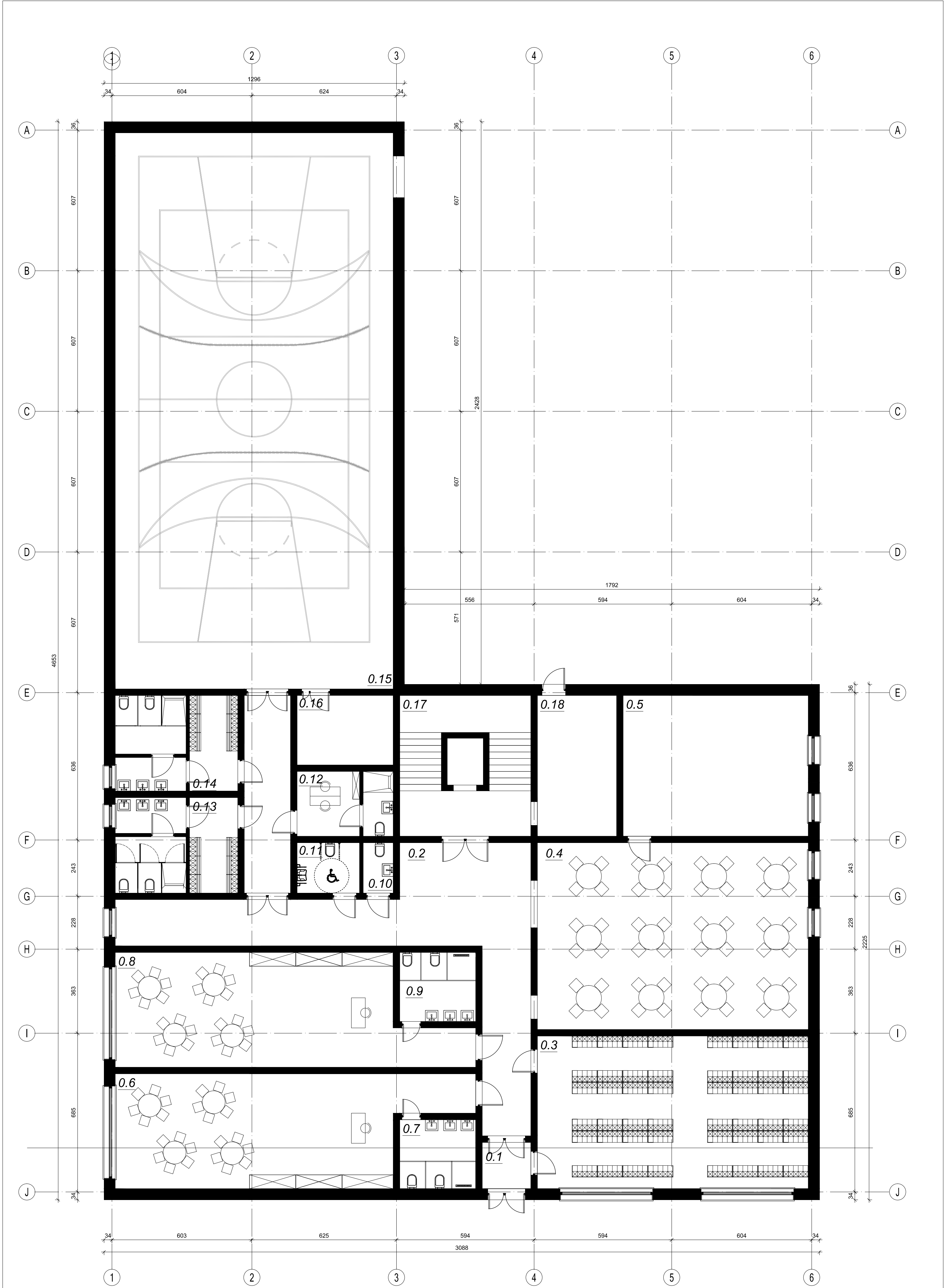
AUTOR:
mgr inż. arch.
Wiktoria Kielan
upr. nr 52/2000

SKALA: 1:500

NUMER: PZT-01

RYSEK: RYSUNKU:

TREŚĆ RYSUNKU:
SCHEMAT ZAGOSPODAROWANIA TERENU



- | | | |
|------|---------------------------------------|----------------------|
| 0.1 | przedsionek: | 4,0 m ² |
| 0.2 | komunikacja: | 71,0 m ² |
| 0.3 | szatnia: | 77,0 m ² |
| 0.4 | jadalnia: | 94,0 m ² |
| 0.5 | zaplecze stołówek: | 48,0 m ² |
| 0.6 | sala przedszkolna (1): | 66,0 m ² |
| 0.7 | toaleta sali przedszkolnej (1): | 9,5 m ² |
| 0.8 | sala przedszkolna (2): | 66,0 m ² |
| 0.9 | toaleta sali przedszkolnej (2): | 9,5 m ² |
| 0.10 | toaleta ogólnodostępna: | 2,5 m ² |
| 0.11 | toaleta dla osób niepełnosprawnych: | 5,5 m ² |
| 0.12 | pokój trenera z zapleczem sanitarnym: | 11,0 m ² |
| 0.13 | szatnia z zapleczem sanitarnym (1): | 20,0 m ² |
| 0.14 | szatnia z zapleczem sanitarnym (2): | 20,0 m ² |
| 0.15 | sala gimnastyczna: | 288,0 m ² |
| 0.16 | magazyn sali gimnastycznej: | 12,0 m ² |
| 0.17 | klatka schodowa: | 34,0 m ² |
| 0.18 | pomieszczenie gospodarcze: | 20,0 m ² |

Łączna powierzchnia : 858,0 m²

pracownia architektoniczna

arch-logica

pracownia architektoniczna arch-logica • wiktoria kielan • borzęta 405 • 504 15 30 60 • www.arch-logica.pl

Budowa filii szkoły w Sułkowie o 8 salach lekcyjnych, 2 salach przedszkolnych i sali gimnastycznej o wymiarach 12x24 wraz z zapleczem socjalno-sanitarnym na dz. nr 169/1 w m. Sułków

INWESTOR: **Gmina Wieliczka**,
Ul. Powstania Warszawskiego 1, 32-020 Wieliczka

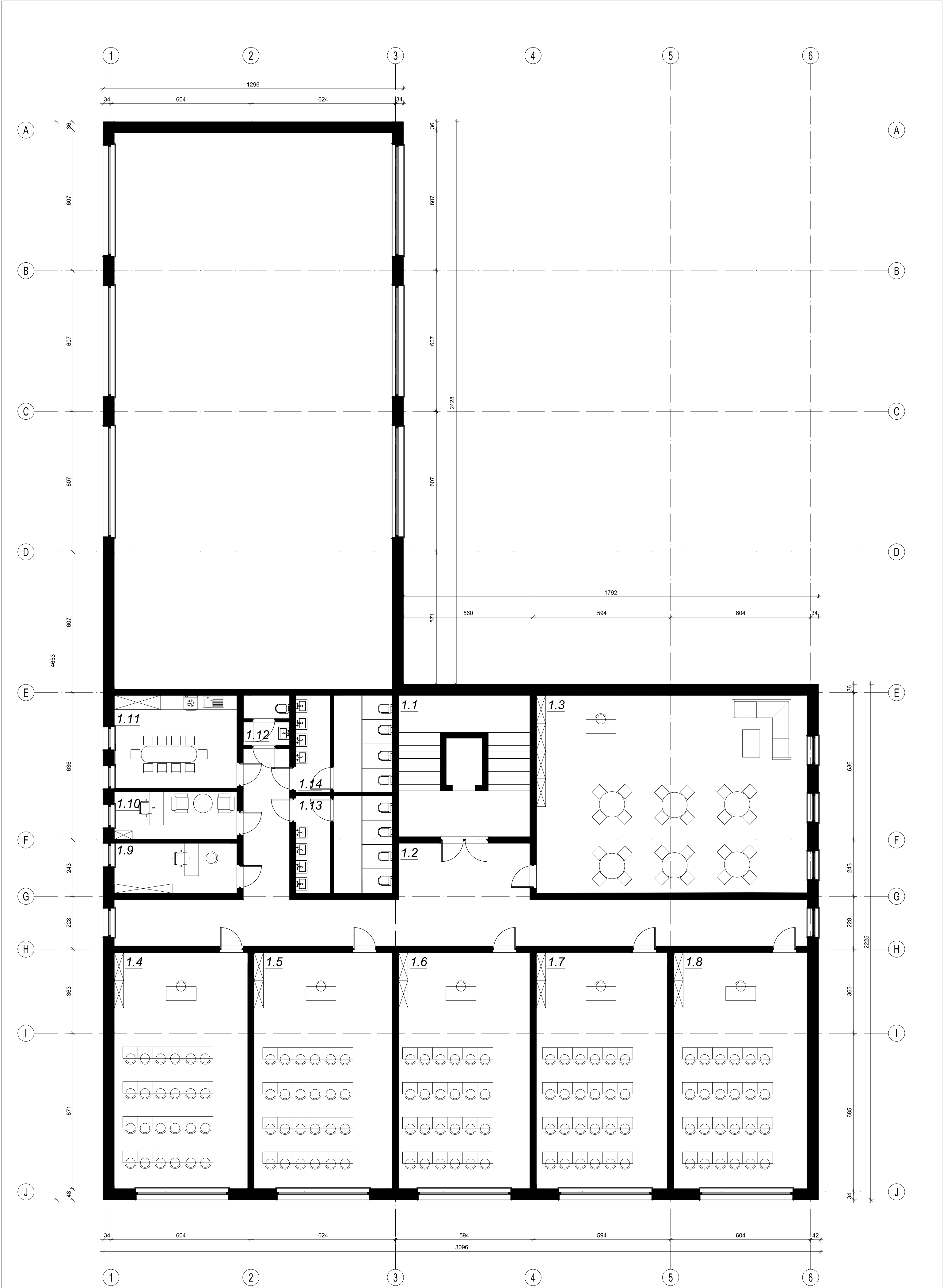
AUTOR:
mgr inż. arch.
Wiktoria Kielan
upr. nr 52/2000

DATA: **CZERWIEC 2024**

SKALA: **1:100**

NUMER RYSUNKU: **A-01**

TREŚĆ RYSUNKU:
RZUT PARTERU



1.1	klatka schodowa:	34,0 m ²
1.2	komunikacja:	86,0 m ²
1.3	świetlica:	100,0 m ²
1.4	sala lekcyjna (1):	58,5 m ²
1.5	sala lekcyjna (2):	60,0 m ²
1.6	sala lekcyjna (3):	57,5 m ²
1.7	sala lekcyjna (4):	57,5 m ²
1.8	sala lekcyjna (5):	58,5 m ²
1.9	sekretariat:	11,0 m ²
1.10	gabinet dyrektora:	11,0 m ²
1.11	pokój nauczycielski:	21,0 m ²
1.12	toaleta dla nauczycieli:	4,0 m ²
1.13	toaleta dziewcząt:	18,0 m ²
1.14	toaleta chłopców:	18,0 m ²

Łączna powierzchnia : 594,0 m².

pracownia architektoniczna

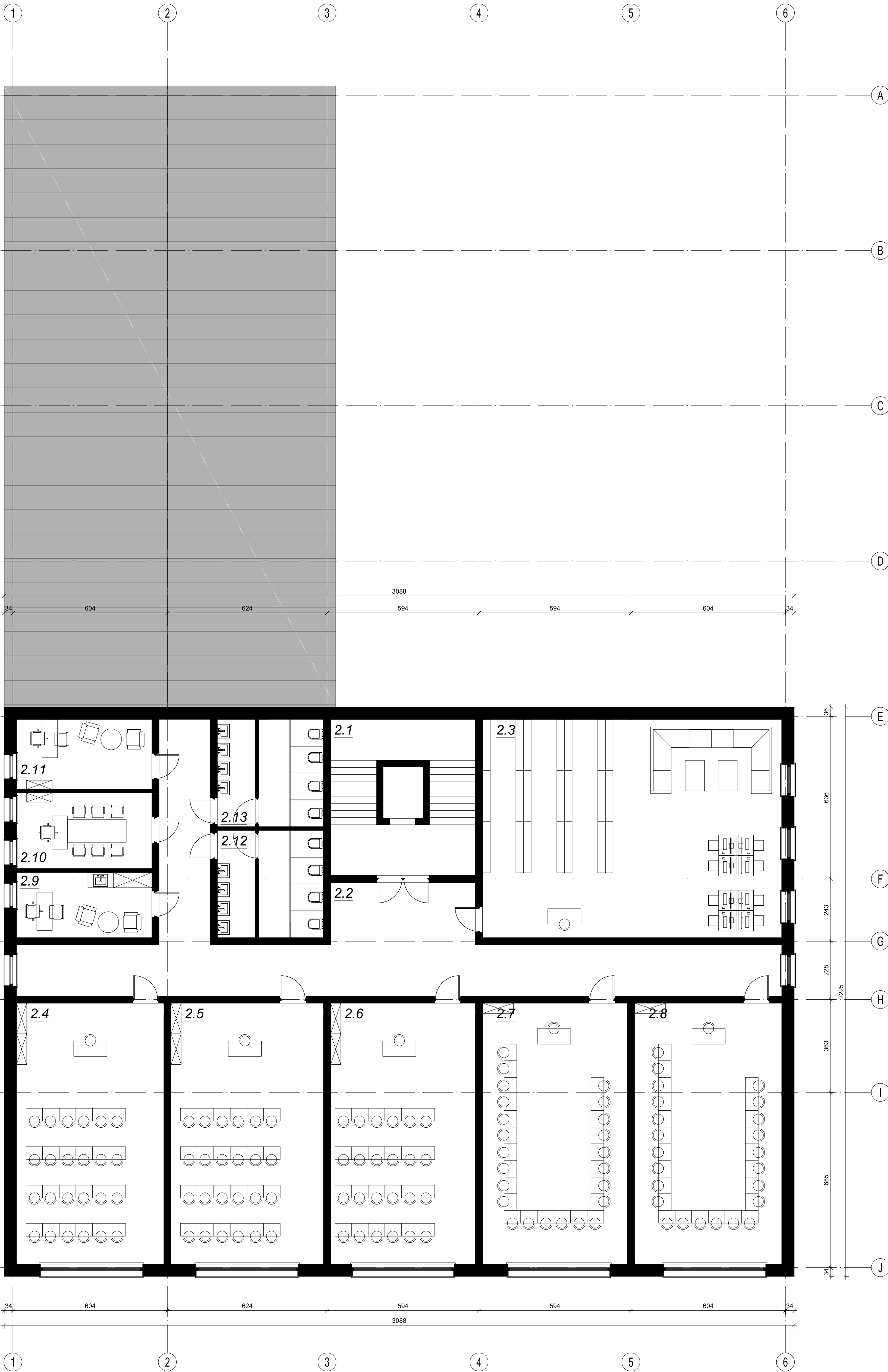
arch-logica

pracownia architektoniczna arch-logica • wiktoria kielan • borzęta 405 • 504 15 30 60 • www.arch-logica.pl

Budowa filii szkoły w Sułkowie o 8 salach lekcyjnych, 2 salach przedszkolnych i sali gimnastycznej o wymiarach 12x24 wraz z zapleczem socjalno-sanitarnym na dz. nr 169/1 w m. Sułków

INWESTOR: Gmina Wieliczka , Ul. Powstania Warszawskiego 1, 32-020 Wieliczka	DATA: CZERWIEC 2024
AUTOR: mgr inż. arch. Wiktor Kielan upr. nr 52/2000	SKALA: 1:100
	NUMER RYSUNKU: A-02

TREŚĆ RYSUNKU:
RZUT PIĘTRA 1



- 2.1 klatka schodowa: 34,0 m²
- 2.2 komunikacja: 91,0 m²
- 2.3 biblioteka: 100,0 m²
- 2.4 sala lekcyjna (6): 58,5 m²
- 2.5 sala lekcyjna (7): 60,0 m²
- 2.6 sala lekcyjna (8): 57,5 m²
- 2.7 sala językowa: 57,5 m²
- 2.8 sala komputerowa: 58,5 m²
- 2.9 gabinet logopedy: 13,0 m²
- 2.10 gabinet do zajęć wyrównawczych: 15,5 m²
- 2.11 gabinet psychologa: 14,0 m²
- 2.12 toaleta dziewcząt: 18,0 m²
- 2.13 toaleta chłopców: 18,0 m²

Łączna powierzchnia : 596,5 m².

pracownia architektoniczna

arch-logica

pracownia architektoniczna arch-logica • wiktoria kielan • borzęta 405 • 504 15 30 60 • www.arch-logica.pl

Budowa filii szkoły w Sułkowie o 8 salach lekcyjnych, 2 salach przedszkolnych i sali gimnastycznej o wymiarach 12x24 wraz z zapleczem socjalno-sanitarnym na dz. nr 169/1 w m. Sułków

INWESTOR: **Gmina Wieliczka**,
Ul. Powstania Warszawskiego 1, 32-020 Wieliczka

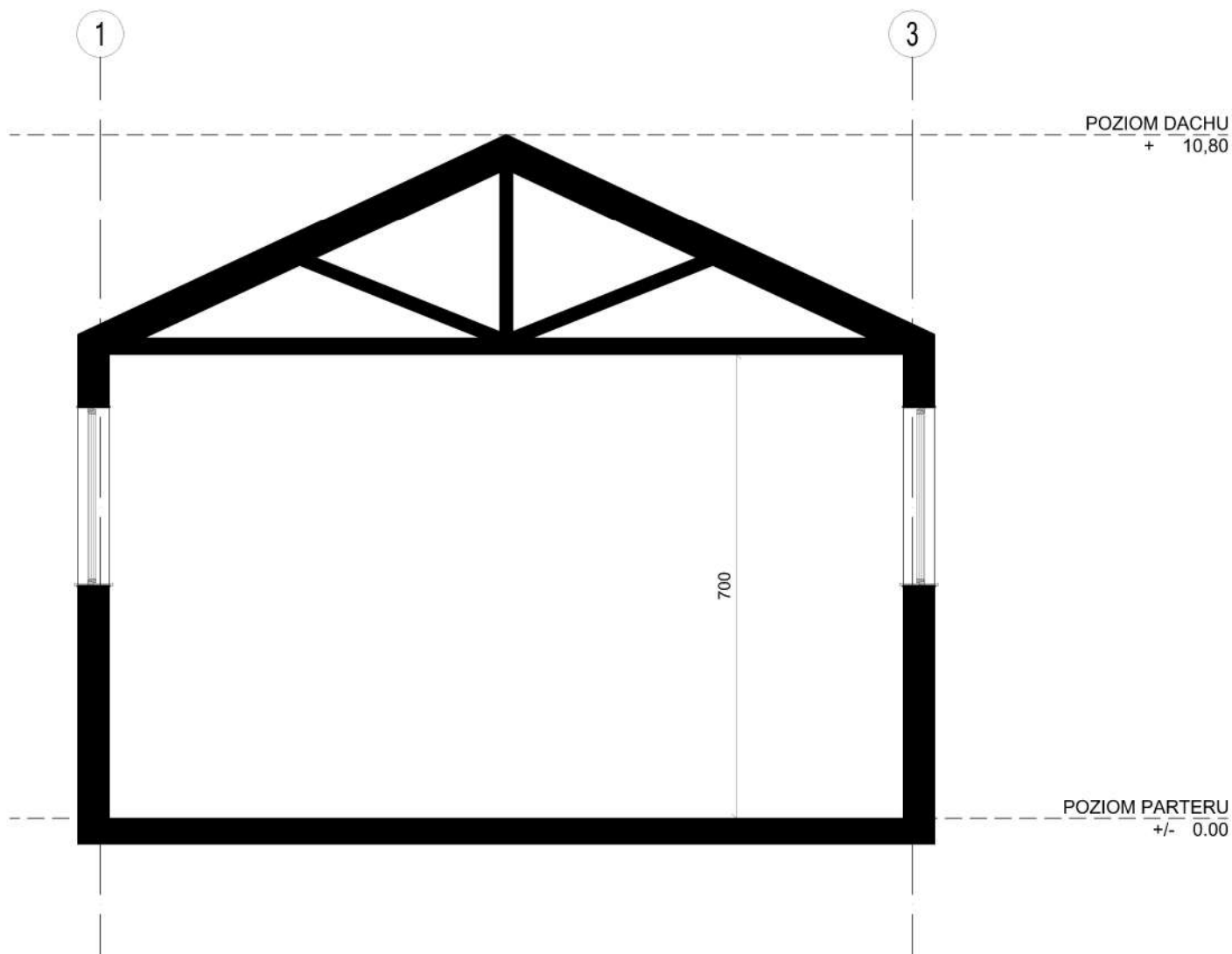
DATA: **CZERWIEC 2024**

AUTOR:
mgr inż. arch.
Wiktoria Kielan
upr. nr 52/2000

SKALA: **1:100**

TREŚĆ RYSUNKU:
RZUT PIĘTRA 2

NUMER **A-03**
RYSUNKU:



pracownia architektoniczna

arch
-logica

pracownia architektoniczna arch-logica • wiktoria kielan • borzęta 405 • 504 15 30 60 • www.arch-logica.pl

Budowa filii szkoły w Sułkowie o 8 salach lekcyjnych, 2 salach przedszkolnych i sali gimnastycznej o wymiarach 12x24 wraz z zapleczem socjalno-sanitarnym na dz. nr 169/1 w m. Sułków

INWESTOR: **Gmina Wieliczka**,
Ul. Powstania Warszawskiego 1, 32-020 Wieliczka

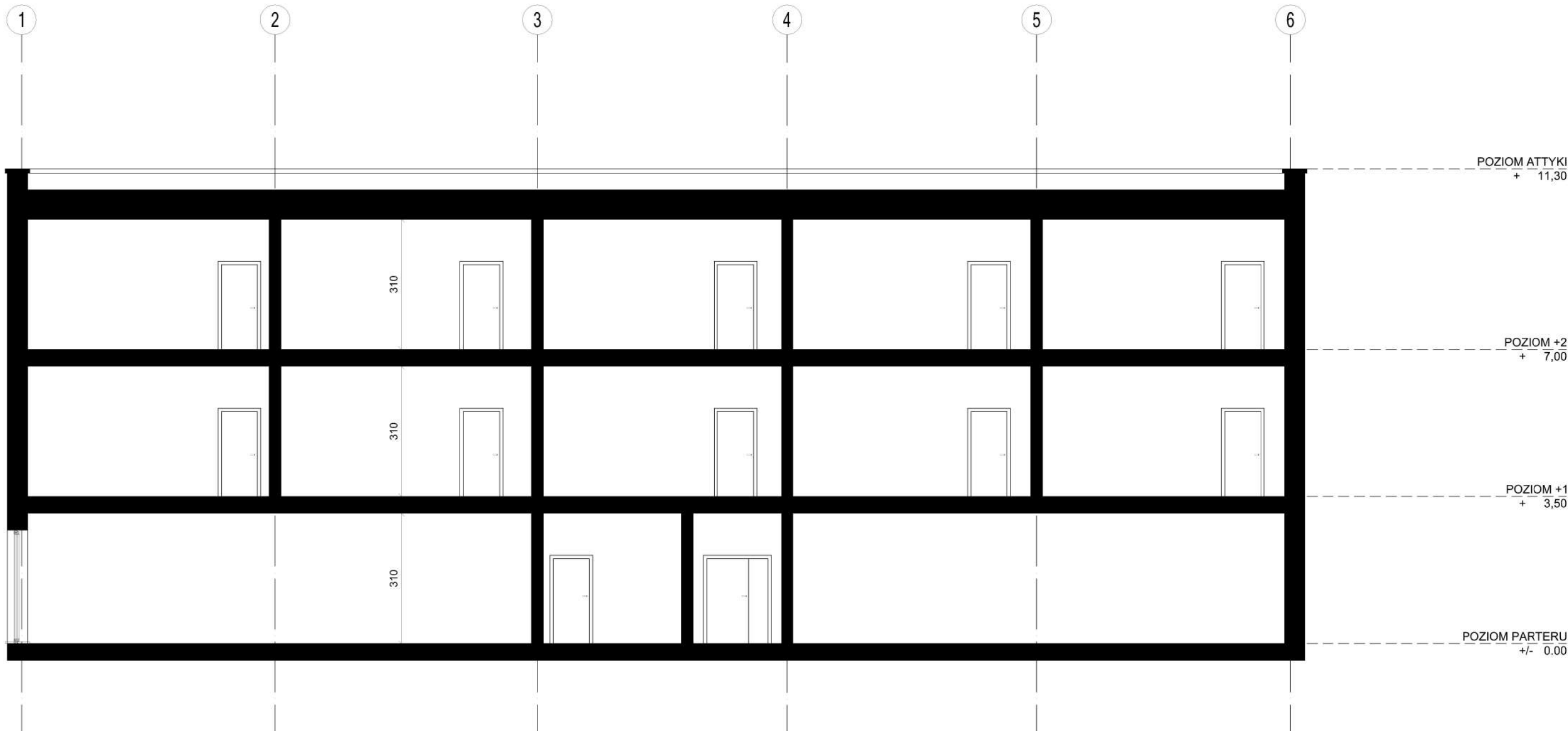
DATA: CZERWIEC
2024

AUTOR:
mgr inż. arch.
Wiktoria Kielan
upr. nr 52/2000

SKALA: 1:100

NUMER
RYSUNKU: A-04

TREŚĆ RYSUNKU:
PRZEKRÓJ 1-1

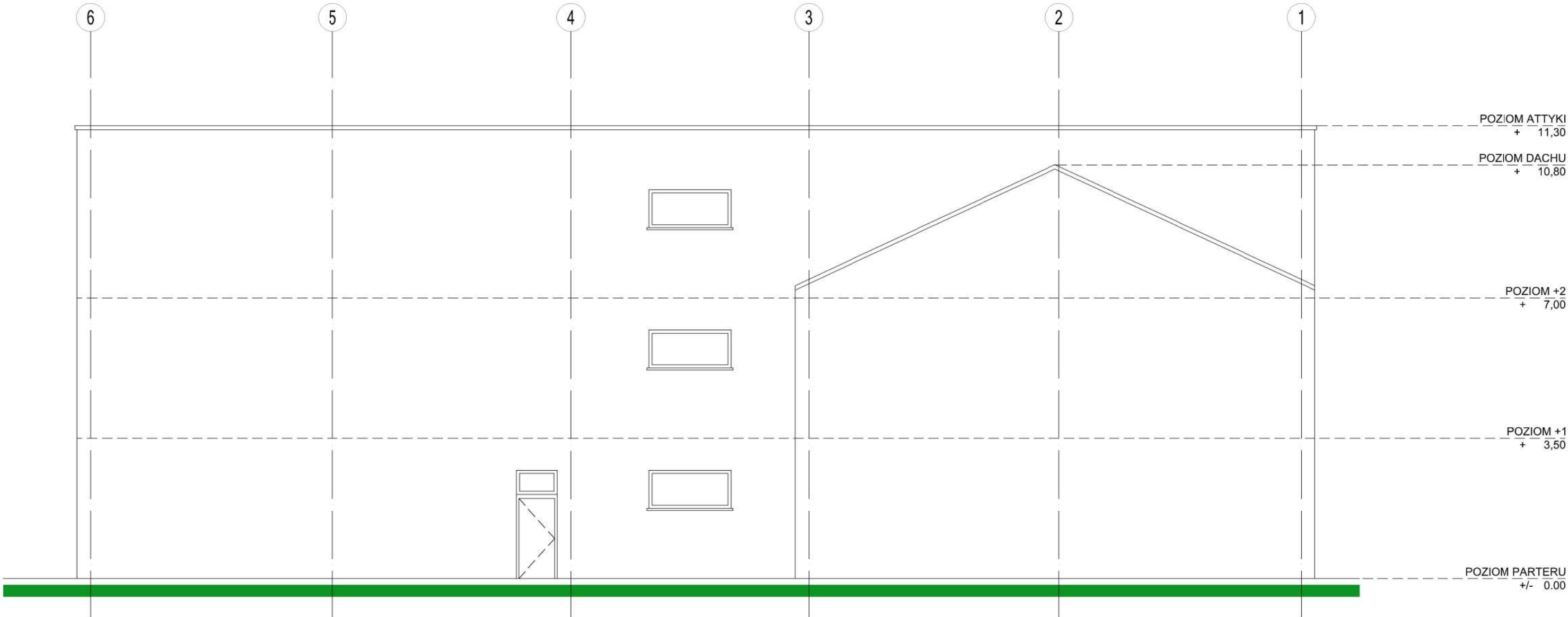


pracownia architektoniczna
arch
-logica

pracownia architektoniczna arch-logica • wiktoria kielan • borzęta 405 • 504 15 30 60 • www.arch-logica.pl

Budowa filii szkoły w Sułkowie o 8 salach lekcyjnych, 2 salach przedszkolnych i sali gimnastycznej o wymiarach 12x24 wraz z zapleczem socjalno-sanitarnym na dz. nr 169/1 w m. Sułków

INWESTOR: Gmina Wieliczka , Ul. Powstania Warszawskiego 1, 32-020 Wieliczka		DATA: CZERWIEC 2024
AUTOR: mgr inż. arch. Wiktor Kielan upr. nr 52/2000		SKALA: 1:100
		NUMER RYSUNKU: A-05
TREŚĆ RYSUNKU: PRZEKRÓJ A-A		



pracownia architektoniczna

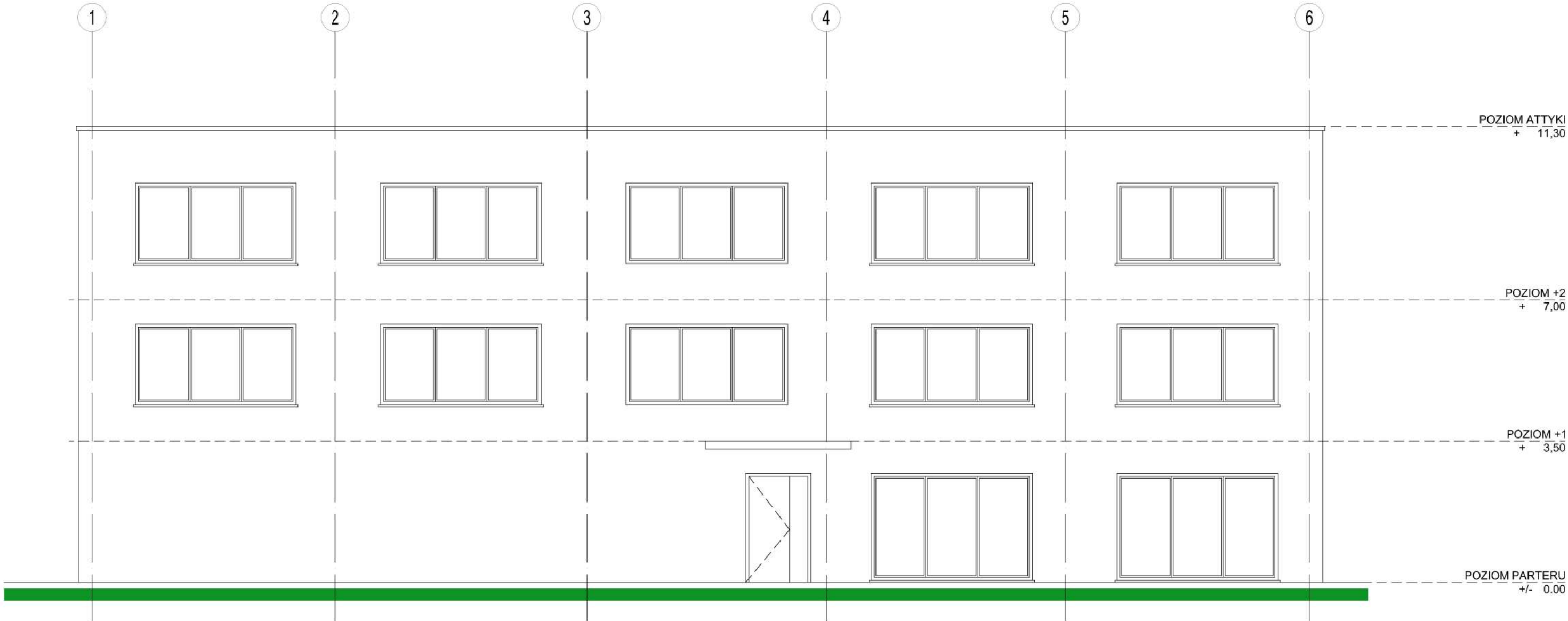
arch-logica

pracownia architektoniczna arch-logica • wiktoria kielan • borzęta 405 • 504 15 30 60 • www.arch-logica.pl

Budowa filii szkoły w Sułkowie o 8 salach lekcyjnych, 2 salach przedszkolnych i sali gimnastycznej o wymiarach 12x24 wraz z zapleczem socjalno-sanitarnym na dz. nr 169/1 w m. Sułków

INWESTOR: Gmina Wieliczka , Ul. Powstania Warszawskiego 1, 32-020 Wieliczka		DATA: CZERWIEC 2024
AUTOR: mgr inż. arch. Wiktor Kielan upr. nr 52/2000		SKALA: 1:100
		NUMER RYSUNKU: A-06

TREŚĆ RYSUNKU:
ELEWACJA PÓŁNOCNA



pracownia architektoniczna

arch-logica

pracownia architektoniczna arch-logica • wiktoria kielan • borzęta 405 • 504 15 30 60 • www.arch-logica.pl

Budowa filii szkoły w Sułkowie o 8 salach lekcyjnych, 2 salach przedszkolnych i sali gimnastycznej o wymiarach 12x24 wraz z zapleczem socjalno-sanitarnym na dz. nr 169/1 w m. Sułków

INWESTOR: Gmina Wieliczka , Ul. Powstania Warszawskiego 1, 32-020 Wieliczka		DATA: CZERWIEC 2024
AUTOR: mgr inż. arch. Wiktoria Kielan upr. nr 52/2000		SKALA: 1:100
		NUMER RYSUNKU: A-07

TREŚĆ RYSUNKU:
ELEWACJA POŁUDNIOWA



pracownia architektoniczna

arch-logica

pracownia architektoniczna arch-logica • wiktoria kielan • borzęta 405 • 504 15 30 60 • www.arch-logica.pl

Budowa filii szkoły w Sułkowie o 8 salach lekcyjnych, 2 salach przedszkolnych i sali gimnastycznej o wymiarach 12x24 wraz z zapleczem socjalno-sanitarnym na dz. nr 169/1 w m. Sułków

INWESTOR: Gmina Wieliczka , Ul. Powstania Warszawskiego 1, 32-020 Wieliczka		DATA: CZERWIEC 2024
AUTOR: mgr inż. arch. Wiktoria Kielan upr. nr 52/2000		SKALA: 1:100
		NUMER RYSUNKU: A-08

TREŚĆ RYSUNKU:
ELEWACJA ZACHODNIA



pracownia architektoniczna

arch-logica

pracownia architektoniczna arch-logica • wiktoria kielan • borzęta 405 • 504 15 30 60 • www.arch-logica.pl

Budowa filii szkoły w Sutkowie o 8 salach lekcyjnych, 2 salach przedszkolnych i sali gimnastycznej o wymiarach 12x24 wraz z zapleczem socjalno-sanitarnym na dz. nr 169/1 w m. Sutków

INWESTOR: Gmina Wieliczka , Ul. Powstania Warszawskiego 1, 32-020 Wieliczka		DATA: CZERWIEC 2024
AUTOR: mgr inż. arch. Wiktoria Kielan upr. nr 52/2000		SKALA: 1:100
		NUMER: A-09 RYSUNKU:

TREŚĆ RYSUNKU:
ELEWACJA WSCHODNIA



pracownia architektoniczna arch-logica	
pracownia architektoniczna arch-logica • wiktoria kielan • borzęta 405 • 504 15 30 60 • www.arch-logica.pl	
Budowa filii szkoły w Sułkowie o 8 salach lekcyjnych, 2 salach przedszkolnych i sali gimnastycznej o wymiarach 12x24 wraz z zapleczem socjalno-sanitarnym na dz. nr 169/1 w m. Sułków	
INWESTOR: Gmina Wieliczka , Ul. Powstania Warszawskiego 1, 32-020 Wieliczka	DATA: CZERWIEC 2024
AUTOR: mgr inż. arch. Wiktoria Kielan upr. nr 52/2000	SKALA: -
	NUMER W-01 RYSUNKU:
TREŚĆ RYSUNKU: WIZUALIZACJA 1	



pracownia architektoniczna

arch-logica

pracownia architektoniczna arch-logica • wiktoria kielan • borzęta 405 • 504 15 30 60 • www.arch-logica.pl

Budowa filii szkoły w Sułkowie o 8 salach lekcyjnych, 2 salach przedszkolnych i sali gimnastycznej o wymiarach 12x24 wraz z zapleczem socjalno-sanitarnym na dz. nr 169/1 w m. Sułków

INWESTOR: Gmina Wieliczka , Ul. Powstania Warszawskiego 1, 32-020 Wieliczka		DATA: CZERWIEC 2024
AUTOR: mgr inż. arch. Wiktoria Kielan upr. nr 52/2000		SKALA: -
		NUMER RYSUNKU: W-02

TREŚĆ RYSUNKU:
WIZUALIZACJA 2

TYTUŁ OPRACOWANIA**OPINIA GEOTECHNICZNA**

Określająca warunki gruntowo-wodne w rejonie projektowanej inwestycji pn.:
„Koncepcja filii Szkoły w Sułkowie na dz. nr 169/1 w m. Sułków

I. PODSTAWA PRAWNA

Rozporządzenie Ministra Transportu, Budownictwa i Gospodarki Morskiej z dnia 25 kwietnia 2012 r. w sprawie ustalania geotechnicznych warunków posadawiania obiektów budowlanych (Dz.U. 2012 poz. 463).

II. INFORMACJE DOTYCZĄCE OBIEKTU BUDOWLANEGO

Lokalizacja	Sułków, dz. nr 169/1 Gmina Wieliczka, powiat wielicki, województwo małopolskie
-------------	---

Zakres inwestycji	Koncepcja szkoły
-------------------	------------------

III. ZAKRES WYKONANYCH PRAC

Opracowanie powstało na podstawie analizy materiałów archiwalnych, literaturowych, głównie posiłkowano się: Szczegółową Mapą Geologiczną Polski w skali 1:50 000, arkusz Wieliczka wraz z objaśnieniami [Państwowy Instytut Geologiczny, Warszawa].

Usytuowanie projektowanej inwestycji przedstawiono na zdjęciu satelitarnym oraz na podkładzie Szczegółowej Mapy Geologicznej Polski (zał. 1.).

IV. WARUNKI GRUNTOWE

Wykształcenie litologiczne utworów	Teren badań w rejonie projektowanej inwestycji zbudowany jest z gruntów lessowatych, lessów podścielonych przez osady neogenu wykształcone w postaci łańcuchów warstwy chodenickiej
------------------------------------	---

Podział podłoża na pakiety i warstwy geotechniczne	Brak danych
--	-------------

Parametry geotechniczne gruntów	Brak danych
---------------------------------	-------------

Grunty słabonośne, nienośne i nasypowe	Brak danych
--	-------------



Występowanie niekorzystnych zjawisk geologicznych oraz innych wymagających szczególnej uwagi	Grunty ekspansywne i zapadowe – lessy Grunty ekspansywne - iły
--	---

V. WARUNKI WODNE

Obecność wód gruntowych	Brak danych
Obecność ścież	Brak danych

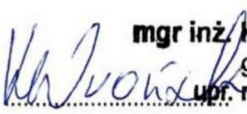

VI. USTALENIE KATEGORII GEOTECHNICZNEJ OBIEKTU BUDOWLANEGO I RODZAJU WARUNKÓW GRUNTOWYCH

Warunki gruntowe	Kwalifikacja złożoności warunków gruntowych będzie możliwa po sprecyzowaniu zamierzenia inwestycyjnego i przeprowadzeniu badań terenowych. Wstępnie proponuje się przyjęcie złożonych warunków gruntowych.
Proponowana kategoria geotechniczna	Druga kategoria geotechniczna

VII. UWAGI

Strefa przemarzania gruntu w rejonie badań sięga do gł. 1,0 m poniżej terenu wg normy PN-B-03020:1981 Grunty budowlane. Posadowienie bezpośrednie budowli. Obliczenia statyczne i projektowanie.

OPRACOWALI

Imię i nazwisko	mgr inż. Kamil Wroński	mgr inż. Małgorzata Kotulska
Nr uprawnień	VII-1554	VI-0430
Podpis	<div> <div>  <div> <div>mgr inż. Kamil Wroński</div> <div>geolog</div> <div>upr. nr VII-1554</div> </div> </div> <div>  </div> </div> <div>(Wieliczka, 13.06.2024)</div>	

Spis załączników

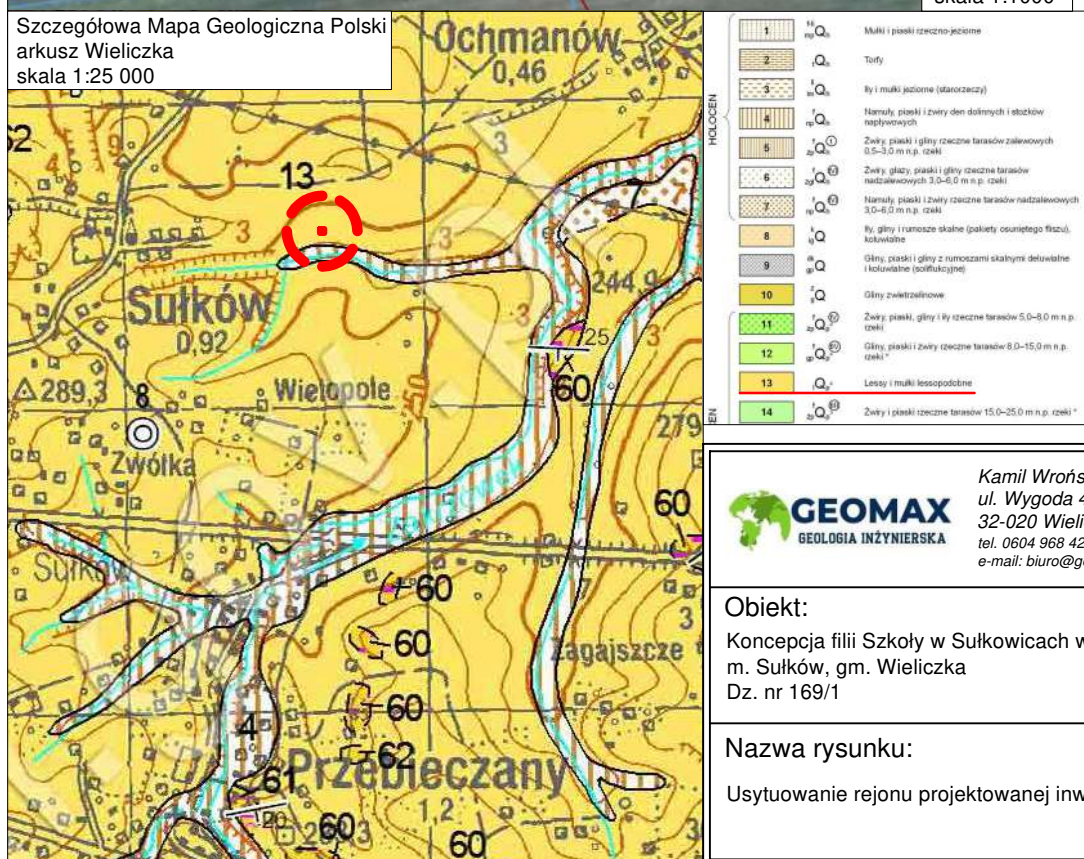
Zał. 1. – PZT, fragment szczegółowej mapy geologicznej

Projekt Zagospodarowania terenu
skala 1:1000



skala 1:1000

Szczegółowa Mapa Geologiczna Polski
arkusz Wieliczka
skala 1:25 000



Kamil Wroński
ul. Wygoda 47
32-020 Wieliczka
tel. 0604 968 427
e-mail: biuro@geomax.info.pl

Załącznik nr 1

Obiekt:

Koncepcja filii Szkoły w Sułkowicach w
m. Sułków, gm. Wieliczka
Dz. nr 169/1

Data:

VI - 2024

Nazwa rysunku:

Usytuowanie rejonu projektowanej inwestycji

Skala:

1:1000/ 25000

Opracowała:
M. Kotulska