



Zadanie:

**„Remont budynku mieszkalnego leśniczówki w Leśnictwie
Zadobrze”
- Zadobrze 34, 26-670 Zadobrze, Gmina Pionki”**

Nazwa opracowania:

PROJEKT BUDOWLANY

Inwestor:

**Nadleśnictwo Radom
ul. Janiszewska 48
26-600 Radom**

Lokalizacja inwestycji:

**Leśnictwo Jedlnia
Działka numer ewidencyjny 163
Jednostka ewidencyjna: PIONKI - GMINA
Obręb Stoki
Województwo Mazowieckie**

Projektował:

mgr inż. Sylwester Liwocha

Data opracowania:

SIERPIEŃ 2022

Egzemplarz nr:



OPRACOWANIE ZAWIERA:

I. OPIS TECHNICZNY

OPRACOWANIE ZAWIERA:

1. Stan istniejący.
2. Przedmiot, cel i zakres opracowania.
3. Zakres robót.
4. Dokumentacja fotograficzna
5. Warunki bezpieczeństwa i higieny pracy przy robotach.

OPIS TECHNICZNY

1. Stan istniejący.

Budynek mieszkalny leśniczówki w miejscowości Zadobrze o powierzchni użytkowej 122,62 m² został oddany do użytkowania w 1950 roku. Budynek poddano modernizacji polegającej na modernizacji instalacji wod.-kan., ociepleniu ścian zewnętrznych z wykonaniem wypraw elewacyjnych, wykonaniu opasek i dojścia do budynku. Ściany i sufity wymagają wykonania nowych warstw malarskich. Remontu wymaga system odwodnienia rynien oraz rur spustowych.

2. Przedmiot, cel i zakres opracowania.

Przedmiotem opracowania jest przebudowa budynku leśniczówki w m. Zadobrze.

Budynek położony jest w gminie Pionki. Budynek leśniczówki jest jednorodzinny, wolnostojący, podpiwniczony, z poddaszem użytkowym. Pełni funkcję mieszkalną z wydzieloną kancelarią. Budynek wykonano w technologii tradycyjnej, murowanej z fundamentami żelbetowymi. Ławy fundamentowe żelbetowe. Ściany fundamentowe z bloczków betonowych. Ściany nad-ziemia murowane. Konstrukcja muru - mur warstwowy: gazobeton 24 cm, pustaka powietrzna 5 cm, gazobeton lub cegła 12 cm. Ściany wewnętrzne nośne grubości 1 cegły. Stropy budynku żelbetowe. Więźba dachowa drewniana, pokrycie blachą dachówkową. Schody na poddasze wykonano z betonu. Od zewnątrz budynek ocieplono styropianem i wykonano wyprawę elewacyjną cienkowarstwową.

Wokół budynku wykonana jest opaska oraz dojście od furki do kancelarii z kostki betonowej.

Budynek wyposażony jest instalacje elektryczną, wodno-kanalizacyjną i ogrzewanie z własnej kotłowni.

3. Zakres robót.

Planowane zadanie obejmuje remont budynku mieszkalnego oraz kancelarii leśniczówki.

Dostosowanie istniejącej kancelarii do standardu określonego treścią Zarządzenia nr 48 DG LP z dnia 01 września 2020 w sprawie wprowadzenia „Wytycznych prowadzenia robót budowlanych w PGL LP”

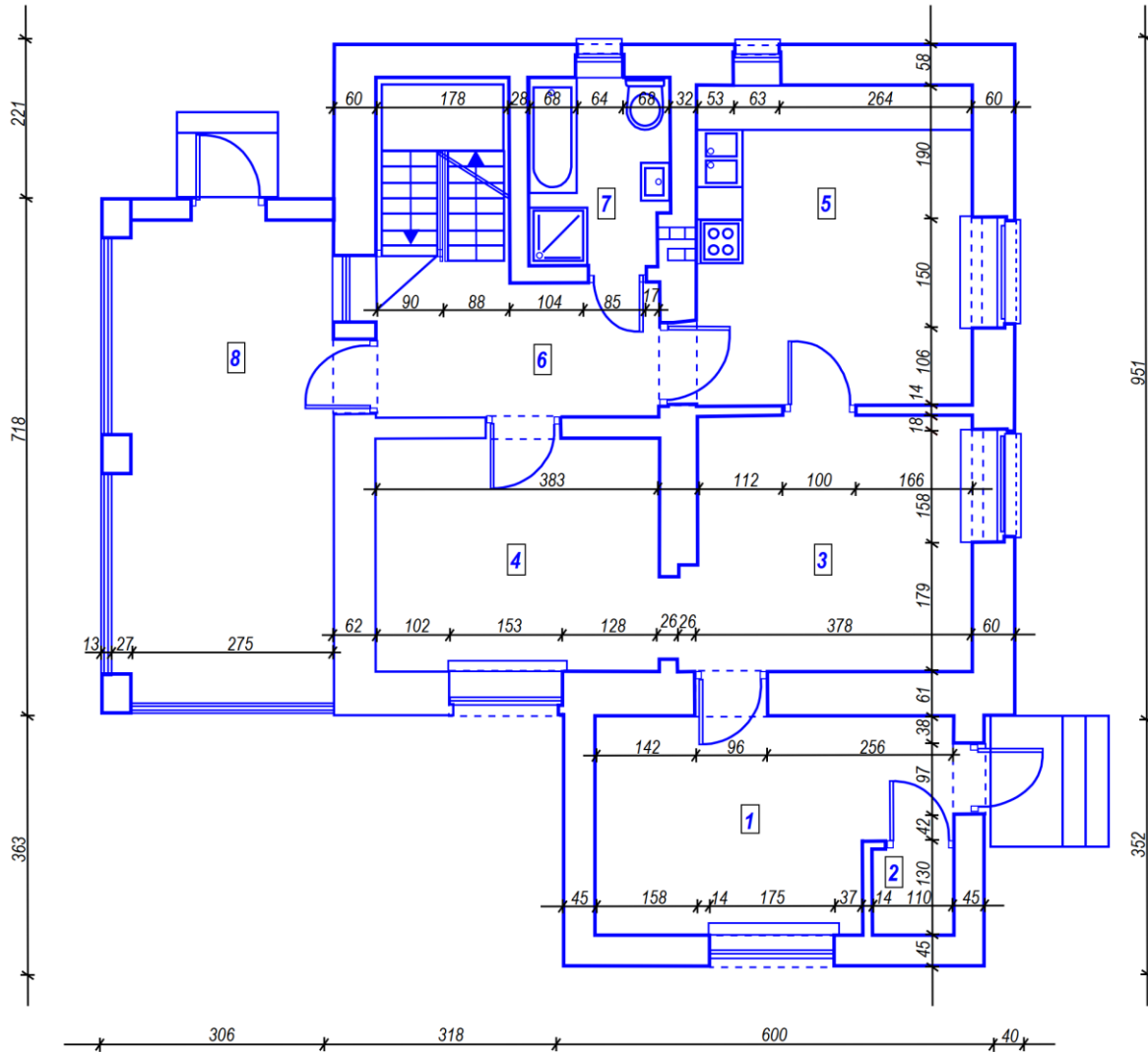
1) remont pomieszczenia kancelarii leśniczego – ocieplenie stropu, wymiana drzwi wejściowych (Drzwi wejściowe drewniane - w świetle ościeżnicy 90cm szerokości i 210cm wysokości, klasa odporności min. RC3, kolor ciemny brąz (odcień do ustalenia na etapie realizacji), Ryglowane, wyposażone w szybkę, z zamek patentowy, $U < 1,3 \text{ W/m}^2 \cdot \text{k}$, $R_w > 30 \text{ dB}$) oraz naprawa tynków i malowanie pomieszczenia kancelarii;

2) remont pomieszczenia kuchni – będzie polegała na wymianie posadzi z płytek, oraz naprawa tynków i malowanie pomieszczenia;

3) remont pomieszczenia łazienki – będzie polegała na wymianie posadzi, oraz naprawa tynków i malowanie pomieszczenia, wymiana kratki wentylacyjnych, wykonana zostanie izolacja ścian i podłogi, wymienione zostaną płytki ściennie i podłogowe, zamontowane zostaną nowe: umywalka, brodzik natryskowy 80x110cm z kabiną;

4) remont pokoi na parterze – wymiana paneli podłogowych (posadzki z paneli podłogowych / ułożenie folii, ułożenie gąbki, montaż paneli -system Twin Clic . montaż listew systemowych Wymagania dla paneli : klasa ścieralności wymagana - min. AC5, grubość - minimum 10 mm), naprawa tynków i malowanie;

5) remont klatki schodowej - wymiana paneli podłogowych (posadzki z paneli podłogowych / ułożenie folii, ułożenie gąbki, montaż paneli -system Twin Clic . montaż listew systemowych Wymagania dla paneli : klasa ścieralności wymagana - min. AC5, grubość - minimum 10 mm), naprawa tynków i malowanie;

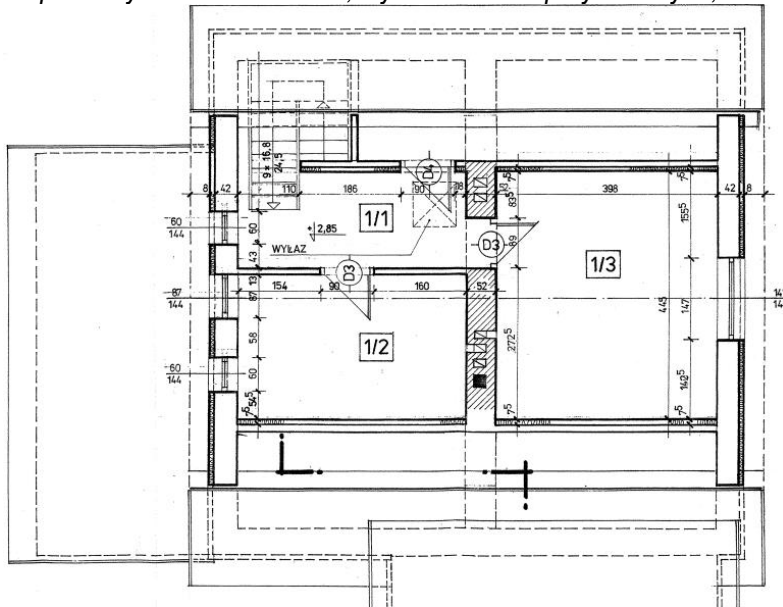


Rzut parteru budynku leśniczówki.

WYKAZ POMIESZCZEŃ:

1. Kancelaria
2. Pomieszczenie gospodarcze
3. Pokój
4. Pokój
5. Kuchnia
6. Przedpokój + schody
7. Łazienka
8. Weranda

6) remont poddasza - naprawa tynków i malowanie, wymiana listew przyściennych;

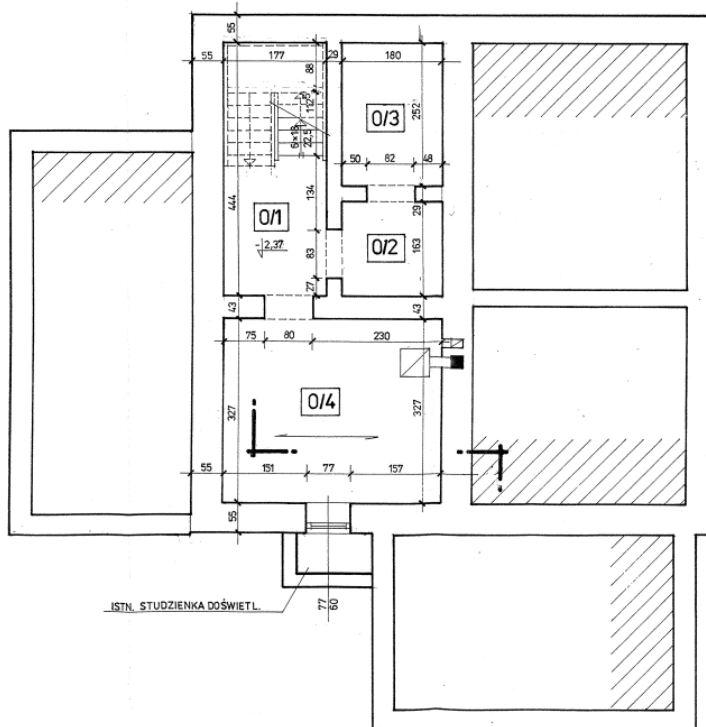


Rzut poddasza budynku leśniczówki.

WYKAZ POMIESZCZEŃ:

- 1/1 Przedpokój
- 1/2 Sypialnia
- 1/3 Sypialnia

7) remont piwnicy - naprawa tynków i malowanie, wymiana okna o wymiarach 0,8x0,8m;



Rzut piwnicy budynku leśniczówki.

WYKAZ POMIESZCZEŃ:

- 0/1 Klatka schodowa
- 0/2 Skład opału
- 0/3 Skład opału
- 0/4 Kotłownia

8) na zewnątrz budynku zostaną wykonane roboty związane z naprawą oraz uzupełnieniem brakujących elementów rynny oraz rur spustowych.

Wszystkie wymienione w kosztorysie materiały z demontażu należy posegregować, złożyć we wskazanym przez Inwestora miejscu. Inwestor przejmuje demontowane materiały protokolarnie.

Warunkiem zaliczenia robót ulegających zakryciu jest odbiór robót przez inspektora nadzoru, potwierdzony w protokołem odbioru. Brak odbioru będzie traktowany jako niewykonanie robót.

Wszelkie roboty nieujęte w kosztorysie muszą przed ich rozpoczęciem zostać zgłoszone inspektorowi nadzoru. Warunkiem przystąpienia do wykonania robót nieujętych w niniejszym kosztorysie uzyskanie jest pisemnej zgody Inwestora.

4. Dokumentacja fotograficzna



Zdjęcie 1 – Elewacja budynku leśniczówki.



Zdjęcie 2 – Rynny – ubytki i nieszczelności.



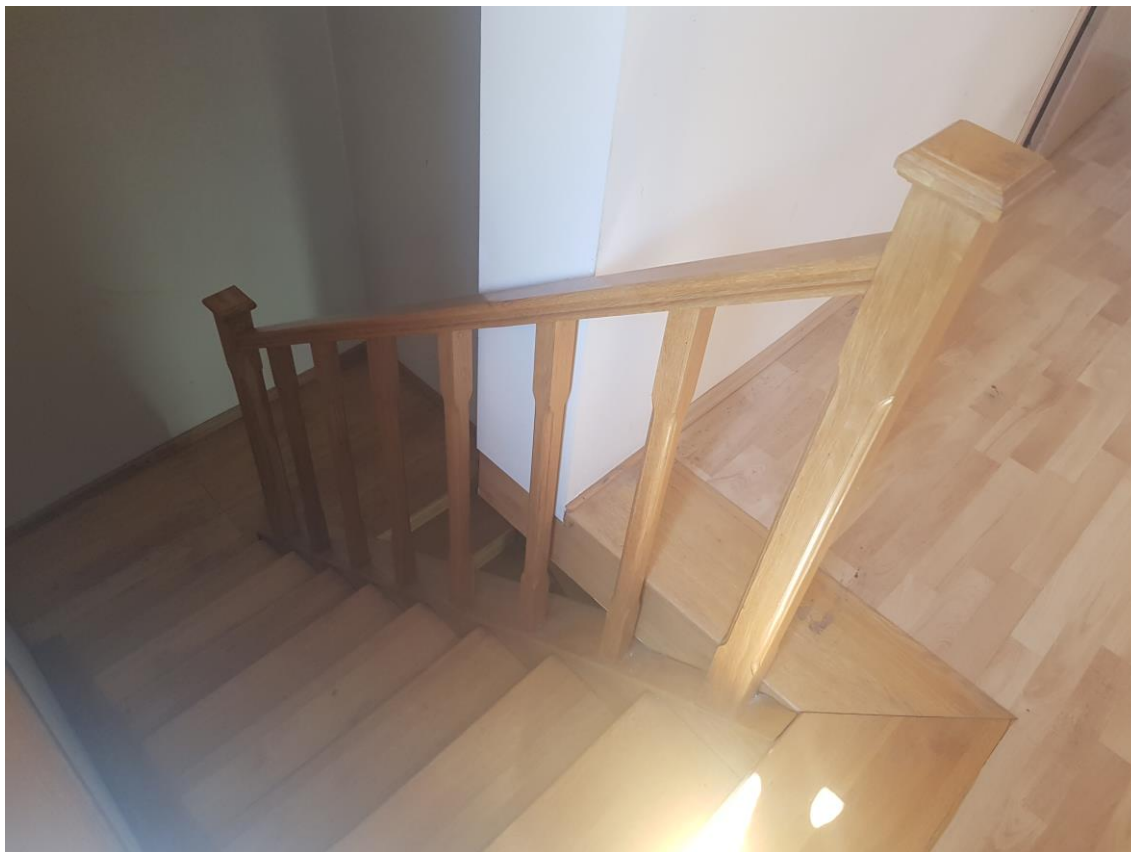
Zdjęcie 3 – Pomieszczenie - kancelaria.



Zdjęcie 4 – Pokój nr 3 - parter.



Zdjęcie 5 – Łazienka - parter.



Zdjęcie 6 – Klatka schodowa.

5. WARUNKI BEZPIECZEŃSTWA I HIGIENY PRACY PRZY REALIZOWANYCH ROBOTACH

W odniesieniu do robót budowlanych mają zastosowanie ogólnie obowiązujące przepisy bezpieczeństwa i higieny pracy przy robotach budowlanych, a w szczególności:

5.1. Urządzenia zabezpieczające i ochronne

Przejścia, pomosty i inne niebezpieczne miejsca powinny być zabezpieczone odpowiednio umocowanymi barierami, a pomosty zaopatrzone w listwy ochronne.

5.2. Środki zabezpieczające pracowników i narzędzia

Robotnicy wykonujący prace powinni być zaopatrzeni w odzież i urządzenia ochronne, jak hełmy, rękawice, okulary ochronne, a narzędzia powinny być mocno osadzone na zdrowych trzonkach oraz stale utrzymywane w dobrym stanie. Przed przystąpieniem do robót osoba nadzorująca obowiązana jest dokładnie poinformować robotników o sposobie wykonywania robót i pouczyć ich o warunkach i przepisach bezpieczeństwa pracy.

5.3. Wpływ warunków atmosferycznych na prowadzenie robót

Przy wykonywaniu robót należy uwzględnić wpływ na nie warunków atmosferycznych jak np. deszczu, mrozu, odwilży.

5.4. Prowadzenie robót

Podczas realizacji robót należy przestrzegać wszystkich przepisów dotyczących BHP. Osoby zatrudnione nie mogą wykonywać prac warunkach niebezpiecznych, szkodliwych dla zdrowia oraz nie spełniających odpowiednich wymagań sanitarnych. Należy zapewnić wszelkie urządzenia zabezpieczające, socjalne i sprzęt oraz odzież ochronną dla osób zatrudnionych na budowie, a także zapewnić bezpieczeństwo



publiczne.

Zasady i sposoby bezpiecznego wykonywania pracy.

Nie wolno:

- ręcznie przemieszczać i przewozić ciężary o masie przekraczającej ustalone normy,
- obsługiwać urządzenia bez odpowiednich uprawnień i przeszkoleń,
- zdejmować osłony i zabezpieczenia z obsługiwanych maszyn.

Należy:

- używać tylko sprawnych narzędzi i pomocy warsztatowych, nie uszkodzonych, prawidłowo oprawionych,
- zachowywać prawidłową pozycję ciała przy wykonywaniu pracy,
- podczas wykonywania pracy zwracać uwagę tylko na wykonywane czynności, uwzględniając warunki bezpiecznej pracy dla siebie i otoczenia, usuwanie jednego elementu nie powinno wywoływać nieprzewidzianego spadania lub zawalenia się innego,
- utrzymywać w porządku miejsce pracy, nie rozrzucać narzędzi służących do rozbiórki,
- urządzenia przyłączać do źródła energii tak, aby nie stanowiło zagrożenia dla obsługi,
- sukcesywnie usuwać gruz i odpady,
- używać obowiązujące elementy ochrony osobistej.

Opracował:

mgr inż. Sylwester Liwocha