

SZCZEGÓŁOWY OPIS ZAKRESU ROBÓT

Wykonanie robót budowlanych w ramach zadania „Rewitalizacja Parku Planty - przywrócenie zdolności retencyjnej Małego Stawu”

Projekt: Mikołów dla Klimatu - wdrażanie inwestycji z zakresu błękitno-zielonej infrastruktury w mieście.
Dofinansowanie ze środków Mechanizmu Finansowego EOG 2014-2021 w ramach programu
„Środowisko, Energia i Zmiany klimatu”.

Adres: 43 - 190 Mikołów, Park Planty

Gmina: Mikołów

Miejscowość: Mikołów

Nr działki ew.: 1940/76

Zamawiający:

Gmina Mikołów

ul. Rynek 16,

43-190 Mikołów

Opracowała:

Monika Zielińska

czerwiec 2023

1. Aktualne uwarunkowania wykonania przedmiotu zamówienia

Staw powstał jako zbiornik retencyjny dla wód opadowych z powierzchni parku. Ogólny widok stawu przedstawiono na Fot. 1-8. Brzegi stawu stanowią skarpy porośnięte głównie krzewami z rodzaju irga (Cotoneaster), jałowiec (Juniperus), tawuła (Spiraea) oraz paprociami i darnią. Skarpy od strony południowej i wschodniej są znacznie wyższe i o większym spadku od pozostałych. Brzegi stawu zostały wyłożone ażurowymi płytami betonowymi (Fot. 5). Z uwagi na obecność skarp wokół stawu zastosowano drewnianą balustradę zabezpieczającą. Ze względu na zły stan techniczny balustrady (Fot. 6) planuje się jej wymianę i zastąpienie elementami stalowymi, jak w przypadku istniejącej już w Parku Planty balustrady - Fot. 7. Łączna długość balustrady to ok. 75 mb.

Staw wodny objęty czyszczeniem ma powierzchnię ok. 370 m², długość linii brzegowej ok. 80 mb, dno naturalne. Na dnie stawu zalega duża ilość osadów dennych.

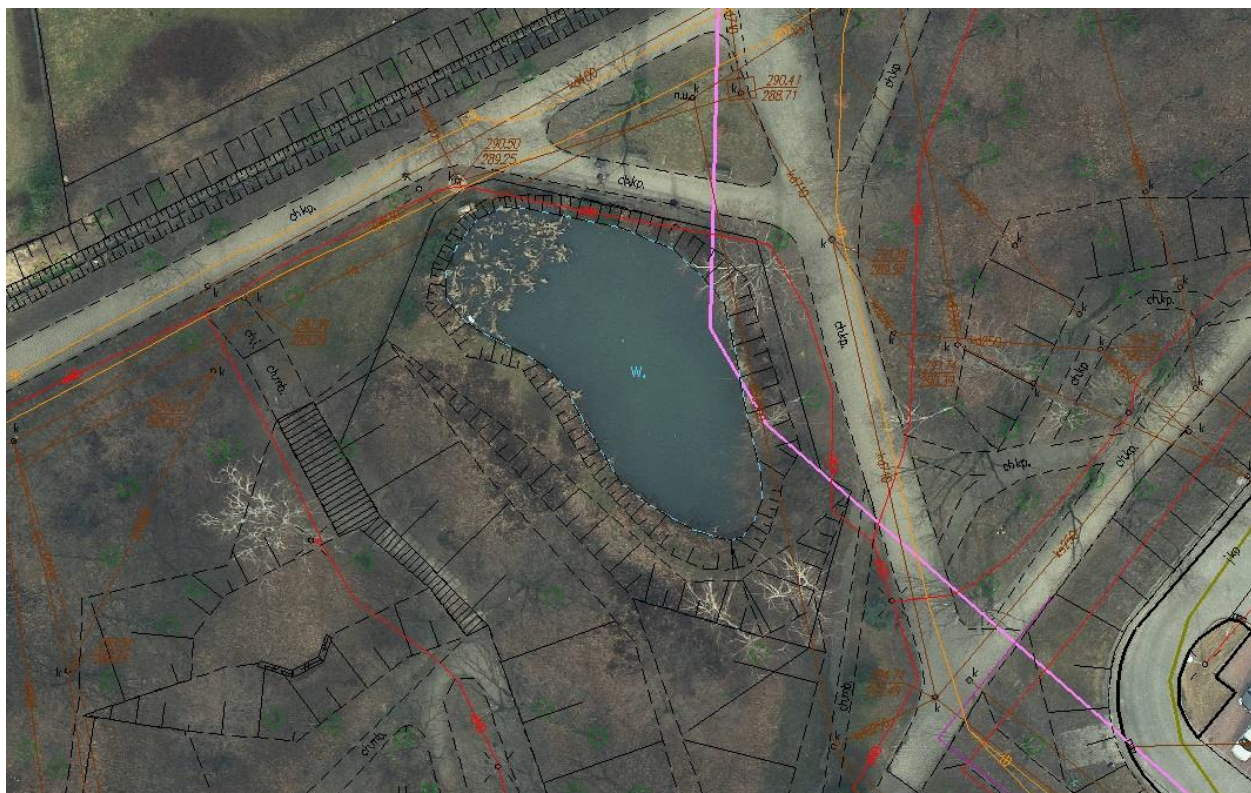
Przedmiotem inwestycji jest wyczyszczenie i odmulenie dna stawu, usunięcie betonowych płyt brzegowych i zastąpienie ich kamieniem naturalnym, wymianę drewnianej barierki na stalową oraz zwiększenie różnorodności roślinnej szaty brzegowej.

Funkcja obiektu nie ulega zmianie. Realizacja obiektu usystematyzuje linię brzegową stawu, doprowadzi do poprawy jakości wody oraz zwiększy różnorodność roślinnej szaty brzegowej. Wymiana balustrady oraz obsadzenie brzegu roślinami poprawi też wartość estetyczną obiektu.

2. Lokalizacja

Przedmiotowy zbiornik wodny zlokalizowany jest na działce gminnej nr 1940/76. Działka znajduje się na terenie zieleni miejskiej „Park Planty”.

Zbiornik znajduje się w sąsiedztwie krytej pływalni „Aqua Plant” oraz budynku zwanego Domkiem Harcerskim. Od strony północnej oraz wschodniej zbiornik otoczony jest parkowymi alejkami i swoim kształtem wkomponowany jest w układ komunikacyjny wyznaczony przez wspomniane alejki.



Rys. 1 Lokalizacja stawu, w którym planowane jest czyszczenie dna



Rys. 2 Lokalizacja stawu oraz zarys planowanych prac

3. Zapisy miejscowego planu zagospodarowania przestrzennego

Uchwała nr XXIX/437/2004 Rady Miejskiej w Mikołowie z dnia 28.12.2004 w sprawie uchwalenia miejscowego planu zagospodarowania przestrzennego fragmentu miasta Mikołowa:

Działka nr 1940/76 w Mikołowie objęta jest strefą urbanistyczną ZP, co oznacza tereny parków i zieleńców bez prawa zabudowy kubaturowej (rys. 3),

strefą A ochrony konserwatorskiej jest objęty ciąg zieleni zorganizowanej, zwany "Planty",

Zieleń miejska „Planty” (zieleń zorganizowana, lokalne układy starodrzewu) została wpisana do rejestru zabytków o numerze A 51/01 z dnia 17.12.2001 r.

Wyznaczenie stref ochrony konserwatorskiej ma na celu ochronę, utrzymanie i zachowanie najwartościowszych elementów zabytkowych i kulturowo-krajobrazowych.

Nie wyklucza to wprowadzenia nowej funkcji, nowej zabudowy lub modernizacji starej, jednakże z zachowaniem wymogów konserwatorskich, w sposób harmonijny i zgodny z charakterem zabytkowej zabudowy. Strefa A stanowi strefę pełnej ochrony konserwatorskiej - bezwzględny priorytet wymogów konserwatorskich.

Dla terenów zabudowy usług różnych 279ZP ustalono użytkowanie:

- podstawowe: zielen parkowa, zielen zorganizowana
- dopuszczalne: urządzenia sportu i rekreacji, place zabaw i gier, drobne usługi handlu i gastronomii (zakaz zabudowy obiektami kubaturowymi połączonymi na stałe z gruntem), obiekty infrastruktury technicznej obsługujące funkcję podstawową

Uchwała nr XXIX/437/2004 Rady Miejskiej w Mikołowie z dnia 28.12.2004 nie ogranicza zapisami prac polegających na wykonaniu czyszczenia dna stawu oraz wykonaniu obrzutu kamiennego.

Zakres planowanej inwestycji nie jest ograniczony przez zapisy szczegółowe w Miejscowym Planie Zagospodarowania Przestrzennego dla przedmiotowej działki.



Rys. 3 Fragment załącznika graficznego do MPZP dla przedmiotowej lokalizacji

4. Szczegółowy opis przedmiotu zamówienia

W ramach zadania planuje się prace remontowo-utrzymawcze uwzględniające wykonanie robót budowlanych polegających na oczyszczeniu zbiornika z osadu i zebraniu ewentualnych odpadów znajdujących się na dnie. W zakres prac będą wchodzić również prace remontowe i naprawcze związane z estetyką obiektu.

Do zakresu prac należeć będzie:

- 1) zabezpieczenie rejonu objętego pracami przed dostępem osób trzecich,
- 2) usunięcie krzewów o powierzchni 107,5 m² porastających brzegi zbiornika wraz z ich korzeniami,
- 3) oczyszczenie dna stawu z zalegających odpadów i osadów dennych, w ilości osadu około 50 m³,
- 4) odsączenie osadu oraz przewiezienie go w miejsce wskazane przez zamawiającego na terenie Parku Planty w odległości od stawu max. 500 m,
- 5) demontaż płyt brzegowych i zastąpienie ich kamieniem naturalnym,
- 6) naprawa i uszczelnienie betonowej rury znajdującej się na w brzegu zbiornika, a następnie przykrycie jej warstwą ziemi,

- 7) nawiezenie 20 cm ziemi urodzajnej na brzegi skarp przeznaczone do ponownego obsadzenia, wyrównanie i uwałowanie terenu,
- 8) posadzenie 66 szt. krzewów oraz 1098 szt. bylin i 14 szt. traw ozdobnych zgodnie z projektem zieleni,
- 9) usunięcie istniejącej balustrady oraz wymiana jej na balustradę stalową, ocynkowaną, malowaną proszkowo
- 10) plantowanie oraz rekultywacja terenu wokół stawu po zakończeniu prac związanych z oczyszczaniem dna stawu.

UWAGA:

- 1) prace oczyszczania osadu ze stawu oraz transport osadu wykonywać w sprzyjających warunkach pogodowych, tj. w czasie bez opadów atmosferycznych
- 2) prace należy prowadzić w sposób nie powodujący zanieczyszczenia nawierzchni alejek parkowych.

5. Wymagania zamawiającego w stosunku do przedmiotu zamówienia:

- Wykonanie całego przedmiotu zamówienia w terminie **do 3 miesięcy** licząc od daty zawarcia umowy,
- Pracami konserwatorskimi kierować ma (albo samodzielnie je wykonywać) osoba spełniająca wymagania, o których mowa w art. 37b ust. 1 ustawy z dnia 23 lipca 2003 r. o ochronie zabytków i opiece nad zabytkami, tj. osoba, która ukończyła studia drugiego stopnia lub jednolite studia magisterskie, których program obejmuje zajęcia lub grupy zajęć umożliwiające nabycie wiedzy i umiejętności w tym zakresie, oraz która po rozpoczęciu studiów drugiego stopnia lub po zaliczeniu szóstego semestru jednolitych studiów magisterskich, przez co najmniej 9 miesięcy brała udział w pracach konserwatorskich lub pracach restauratorskich prowadzonych przy tego rodzaju zabytkach wpisanych do rejestru, lub była zatrudniona przy tych pracach w muzeum będącym instytucją kultury. Prace o charakterze technicznym w zakresie, o którym mowa w art. 37b ust. 3 ustawy z dnia 23 lipca 2003 r. o ochronie zabytków i opiece nad zabytkami, samodzielnie wykonuje osoba, która posiada świadectwo ukończenia szkoły średniej zawodowej oraz tytuł zawodowy albo wykształcenie średnie lub średnie branżowe i dyplom zawodowy albo dyplom potwierdzający kwalifikacje zawodowe, w zawodach związanych z pielęgnacją zieleni, albo przez co najmniej 9 miesięcy brała udział w tego rodzaju pracach prowadzonych przy zabytkach wpisanych do rejestru lub była zatrudniona przy tych pracach w muzeum będącym instytucją kultury,
- Informacje na temat osób określonych powyżej przekazane mają być Śląskiemu Wojewódzkiemu Konserwatorowi Zabytków w Katowicach, w terminie 14 dni przed rozpoczęciem prac. Powyższe dotyczy także sytuacji, gdy w toku prac nastąpi zmiana tych osób (wówczas wiadomość przekazana ma być w terminie 14 dni przed dokonaniem zmiany).
- Materiał roślinny przeznaczony do zastosowania Wykonawca przedstawi Zamawiającemu do akceptacji przed dokonaniem nasadzeń. Materiał niezaakceptowany zostanie wymieniony przez Wykonawcę na koszt Wykonawcy. Decyzje dotyczące akceptacji lub odrzuceniu Zamawiający podejmie na podstawie zapisów wytycznych z dokumentacji projektowej, norm szkółkarskich i ogólnie przyjętych zasadach sztuki ogrodniczej. Materiał roślinny w przypadku tego samego gatunku musi być równy, tzn. wielkość, stopień rozkrzewienia powinna być zbliżona.
- Zamawiający zachęca do przeprowadzenia oględzin w terenie.

- Rośliny znajdujące się w obrębie obszaru prac muszą być skutecznie zabezpieczone przed uszkodzeniami (ze szczególnym uwzględnieniem koron, pni drzew oraz ich systemów korzeniowych,
- Miejsca, gdzie nastąpiło ubicie ziemi, po zakończeniu prac mają być natychmiast przywrócone do poprzedniego stanu. Odtworzeniu ulec mają również wszystkie uszkodzone nawierzchnie.
- Wykonywane prace oraz użyty do tego celu sprzęt nie mogą powodować zniszczenia istniejącej struktury parku,
- W trakcie wykonywania prac nie może dojść do zmiany, zachwiania poziomu wód gruntowych, zanieczyszczenia gleby.
- Prace realizowane w obrębie lub sąsiedztwa roślin należy wykonywać ręcznie.
- Nie dopuszcza się do przerwania ciągłości systemów korzeniowych drzew.
- W trakcie trwania prac należy wydzielić szlaki komunikacyjne umożliwiające poruszanie się po terenie oraz miejsca składowania odpadów. Przytoczone wyżej miejsca powinny znajdować się poza zasięgiem korzeni drzew, w odległości 1,5 m od obrysu korony.
- Zasięg występowania kamieni stanowiących umocnienie linii brzegowej nie może przekraczać zasięgu obecnie wyznaczonego przez ażurowe płyty betonowe. Kamienie mają być elementami naturalnymi cechującymi się stonowaną kolorystyką.
- W momencie wykonywania prac związanych z posadowieniem bariery wygradzającej teren stawu, nie może dojść do uszkodzenia systemów korzeniowych drzew rosnących w sąsiedztwie obiektu.

6. Inne posiadane informacje i dokumenty

- Ocena osadu dennego wykonana przez Eurofins OBiKŚ Polska Sp. z o. o.
- Numeryczny model terenu dostępny jest pod adresem:
<http://gis.mikolow.eu/imap/?locale=pl>
- Struktura własności Gminy Mikołów dostępna jest pod adresem:
<http://gis.mikolow.eu/imap/?locale=pl>
- Mapa poglądowa zasadnicza dostępna jest pod adresem:
<http://mikolowski.pl/informacja-katastralna-powiatu-mikolowskiego/>
- Obowiązujący plan zagospodarowania przestrzennego dostępny jest pod adresem:
<http://gis.mikolow.eu/imap/?locale=pl>

7. Akty prawne:

Akty prawne:

- Ustawy z dnia 20 lipca 2017 r.- Prawo wodne (t.j. Dz.U. z 2021 r., poz.2233, z późn. zm.).
- Ustawa z dnia 14 grudnia 2012 r. o odpadach (tekst jednolity Dz.U. z 2022 r. poz. 699 z późn. zm.)
- Ustawy z dnia 7 lipca 1994 r. - Prawo budowlane (t.j. Dz.U. z 2023 r., poz.682 z późn.zm.).
- Rozporządzenie Ministra Środowiska z dnia 10 listopada 2015 r. w sprawie listy rodzajów odpadów, które osoby fizyczne lub jednostki organizacyjne niebędące przedsiębiorcami mogą poddawać odzyskowi na potrzeby własne, oraz dopuszczalnych metod ich odzysku
- Ustawy z dnia 27 kwietnia 2001 r. Prawo ochrony środowiska (Dz.U. Z 2021 r. poz. 1973 z późn.zm.),
- Ustawy z dnia 11 września 2019 r.-Prawo zamówień publicznych (Dz.U. z 2021 r. poz. 1129 z późn. zm.).
- przepisy bhp i p.pož.

8. Dokumentacja fotograficzna



Fot. 1 Widok ogólny stawu jesienią [fot. własna]



Fot.2 Widok ogólny stawu latem [fot. własna]



Fot. 3 Widok ogólny stawu latem [fot. własna]



Fot. 4 Widok ogólny stawu zimą [fot. własna]



Fot. 5 Betonowe płyty na brzegach stawu [fot. własna]



Fot. 6 Drewniana balustrada wokół stawu [fot. własna]



Fot. 7 Stalowa balustrada w Parku Planty [fot. własna]



Fot. 8 Betonowa rura do naprawy i uszczelnienia.

PRZEDMIAR:

Lp.	Podstawa wyceny	Wyszczególnienie robót	Ilość	Jedn.
1	Kalkulacja indywidualna	Usunięcie krzewów porastających brzegi zbiornika wraz z ich korzeniami	107,5	m ²
2	Kalkulacja indywidualna	Oczyszczenie dna stawu poprzez wybranie osadu dennego za pomocą koparki gąsienicowej o masie 8-10 t (bez spuszczenia wody) oraz rozwiezienie go w odległości max. 500 m od stawu. Transport w obrębie alejek parkowych należy zrealizować pojazdami do 3,5 t oraz taczkami	50	m ³
3	Kalkulacja indywidualna	Demontaż betonowych płyt ażurowych z brzegu	80	mb
4	Kalkulacja indywidualna	Ułożenie w miejsce płyt kamienia naturalnego – łamane płyty z piaskowca charakteryzujące się postacią naturalną i stonowaną kolorystyką. Grubość płyt ok. 5-8 cm. Zasięg występowania kamienia nie może przekroczyć linii wyznaczonej przez betonowe płyty podlegające usunięciu tj. średnio pas ok. 0,5 m szerokości	80 mb x 0,5 m = 40 m ²	m ²
5	Kalkulacja indywidualna	Naprawa i uszczelnienie betonowej rury znajdującej się na w brzegu zbiornika, a następnie przykrycie jej warstwą ziemi,	1	kpl
6	Kalkulacja indywidualna	nawiezenie 20 cm ziemi urodzajnej na brzegi skarp przeznaczone do ponownego obsadzenia roślinami, wyrównanie terenu	40	m ³
7	Kalkulacja indywidualna	Wykonanie nasadzeń krzewów zgodnie z projektem, z całkowitą zaprawą dołów śr. 30 cm	66	szt.
8	Kalkulacja indywidualna	Wykonanie nasadzeń bylin (1098 szt.) i traw (14 szt.) zgodnie z projektem w warstwie nawiezionej ziemi ogrodniczej	1112	szt.
9	Kalkulacja indywidualna	Demontaż istniejącej balustrady drewnianej i przewiezenie jej elementów do siedziby Zakładu Usług Komunalnych w Mikołowie tj. na ul. Dzieńdziela 44 w Mikołowie	1	kpl
10	Kalkulacja indywidualna	Wykonanie oraz montaż balustrady stalowej na wzór pokazanej na Fot. 7, wys. 100 cm, materiał: rury stalowe o śr. ok. 75 mm (słupki pionowe) i śr. ok. 40 mm (rury poprzeczne), malowanie wykonanych elementów proszkowo - z podkładem cynkowym na kolor czarny/antracytowy, dodatkowe elementy dekoracyjne w postaci kul stalowych, ocynkowanych,	75	mb

		malowanych proszkowo na kolor złoty. Montaż słupków - wykonany poprzez wiercenie otworów w ziemi oraz osadzanie słupków w zaprawie cementowej.		
--	--	---	--	--

Uwaga:

1. Planuje się wykonanie płatności częściowych, tj. osobną płatność za wykonanie robót dla poszczególnych etapów przewidzianych w umowie. W związku z tym przy składaniu ofert, należy wynagrodzenie ryczałtowe podzielić na koszty wyżej przedstawionych prac.
2. Zwraca się uwagę na zastosowanie dwóch stawek podatku VAT (23% i 8%).
3. W cenie ofertowej należy przewidzieć dodatkowe koszty:
 - a) sprawę odwozu nadmiaru odpadów budowlanych i odpadów zmieszanych wydobytych z dna stawu oraz powstałych w trakcie prowadzenia robót budowlanych, którą reguluje Ustawa o odpadach z dnia 14 grudnia 2012 r. (tekst jednolity Dz.U. z 2022 r. poz. 699 z późniejszymi zmianami),
 - b) koszt utylizacji zdemontowanych płyt betonowych,
 - c) zużycie prądu oraz wody do celów budowy,
 - d) zabezpieczenie terenu budowy ogrodzeniem,
 - e) tymczasowe zabezpieczenie pomieszczeń socjalnych i sanitarnych dla własnych pracowników;
 - f) koszty wykonania tymczasowych dróg dojazdowych, utrzymania w czystości jezdni i ciągów pieszych wykorzystywanych przy wykonywaniu zamówienia;
 - g) koszty zabezpieczenia drzew, krzewów, urządzeń małej architektury i oświetlenia parkowego przed uszkodzeniem w trakcie wykonywania zamówienia,
 - h) koszty plantowania i naprawy darni, rekultywacji terenu wokół stawu po zakończeniu prac związanych z oczyszczeniem dna stawu,