

Znak sprawy: DZP.261.137.2024.DP

ZAPYTANIE OFERTOWE

DOSTAWA ROŚLIN WRAZ Z DONICAMI, PODŁOŻY ORAZ NAWOZÓW DO CENTRUM NAUKI KOPERNIK

TRYB REGULAMINOWY

o wartości zamówienia nieprzekraczającej kwoty 130 000,00 PLN

I. ZAMAWIAJĄCY

Centrum Nauki Kopernik
00-390 Warszawa, ul. Wybrzeże Kościuszkowskie 20
NIP: 701-002-51-69 REGON: 140603313

strony www: www.bip.kopernik.org.pl
www.kopernik.org.pl

Postępowanie o udzielenie zamówienia publicznego prowadzone jest za pośrednictwem elektronicznej platformy zakupowej pod adresem:

<https://www.platformazakupowa.pl/transakcja/980398>

II. TRYB UDZIELENIA ZAMÓWIENIA ORAZ OZNACZENIE POSTĘPOWANIA

1. Postępowanie o udzielenie zamówienia prowadzone jest w trybie zapytania ofertowego z pominięciem przepisów ustawy *Prawo zamówień publicznych*, na podstawie warunków określonych w niniejszym zapytaniu ofertowym.
2. Niniejsze postępowanie oznaczone jest znakiem sprawy: DZP.261.137.2024.DP, wykonawcy zobligowani są do powoływania się na wyżej wskazane oznaczenie we wszelkich kontaktach z zamawiającym.
3. Postępowanie prowadzone jest w języku polskim.

III. PRZEDMIOT ZAMÓWIENIA

1. Przedmiotem zamówienia jest dostawa roślin wraz z donicami, podłoży oraz nawozów do Centrum Nauki Kopernik.
2. Szczegółowy opis przedmiotu zamówienia stanowią załączniki:
 - załącznik nr 1 - szczegółowy opis przedmiotu zamówienia,
 - załącznik nr 1A - rozmieszczenie roślin w donicach,
 - załącznik nr 1B - lokalizacja skrzyń,
 - załącznik nr 1C - wytyczne dotyczące podłoża w donicach.
3. Oznaczenie CPV: 03121100-6 Żywe rośliny, bulwy, korzenie, sadzonki i rozsady
4. Termin wykonania przedmiotu zamówienia: na przedmiot zamówienia zostanie zawarta umowa na czas określony, tj. na okres 14 dni od daty podpisania.

IV. WARUNKI UDZIAŁU W POSTĘPOWANIU

1. W postępowaniu o udzielenie niniejszego zamówienia mogą się ubiegać wykonawcy, którzy spełniają następujący warunek udziału, tj.:
 - 1) nie podlegają wykluczeniu z postępowania na podstawie art. 7 ust. 1 ustawy *O szczególnych rozwiązaniach w zakresie przeciwdziałania wspieraniu agresji na Ukrainę oraz służących ochronie bezpieczeństwa narodowego*;
2. Wykonawca spełnienie warunku udziału w postępowaniu, o którym mowa w pkt 1, potwierdza w złożonej ofercie (formularzu).

V. INFORMACJA O SPOSOBIE POROZUMIEWANIA SIĘ ZAMAWIAJĄCEGO Z WYKONAWCAMI

1. Komunikacja między zamawiającym a wykonawcą w niniejszym postępowaniu odbywa się pod rygorem nieważności przy użyciu środków komunikacji elektronicznej za pośrednictwem platformy zakupowej – dostępnej pod adresem www:

www.platformazakupowa.pl/pn/kopernik

2. Wykonawca, w niniejszym postępowaniu może złożyć ofertę wyłącznie za pośrednictwem platformy, o której mowa w pkt. 1. Złożenie oferty możliwe jest po zalogowaniu się Wykonawcy (zarejestrowaniu) lub bez logowania.
3. Składanie przez wykonawcę oświadczeń i dokumentów, innych niż w pkt. 2, odbywa się elektronicznie za pośrednictwem platformy zakupowej, za pośrednictwem formularza „wyślij wiadomość do zamawiającego” dostępnego na stronie niniejszego postępowania.
4. Wykonawca może się zwrócić do zamawiającego z wnioskiem o wyjaśnienie treści dokumentów zamówienia. Wniosek wykonawca składa za pośrednictwem platformy zakupowej – formularza „wyślij wiadomość do zamawiającego” dostępnego na stronie niniejszego postępowania.
5. Wniosek, o którym mowa w pkt. 4 można składać w terminie do dnia 18 września 2024 roku do godziny 09:00.
6. Zamawiający wyjaśnienia treści dokumentów zamówienia, tj. treść zapytań wraz z wyjaśnieniami, bez ujawniania źródła zapytania, udostępni niezwłocznie, nie później niż na 2 dni przed upływem terminu składania ofert na stronie internetowej prowadzonego postępowania w sekcji „Komunikaty”, pod warunkiem że wniosek o wyjaśnienie treści zapytania ofertowego wpłynął do zamawiającego w terminie, o którym mowa w pkt. 5.

W przypadku gdy wniosek o wyjaśnienie treści dokumentów zamówienia nie wpłynął w terminie, o którym mowa wyżej, zamawiający nie ma obowiązku udzielania wyjaśnień oraz obowiązku przedłużania terminu składania ofert.

Przedłużenie terminu składania ofert nie wpływa na bieg terminu składania wniosku o wyjaśnienie treści dokumentów zamówienia.

7. Za datę przekazania (wpływu) oświadczeń, wniosków, zawiadomień oraz informacji przyjmuje się datę ich przesłania za pośrednictwem platformy zakupowej, o której mowa w pkt 1, poprzez kliknięcie przycisku „Wyślij wiadomość do zamawiającego”, po których pojawi się komunikat, że wiadomość została wysłana do zamawiającego.
8. Zamawiający będzie przekazywał wykonawcom informacje za pośrednictwem platformy zakupowej. Informacje dotyczące odpowiedzi na pytania, zmiany treści dokumentacji zamówienia, zmiany terminu składania i otwarcia ofert zamawiający będzie zamieszczał na platformie w sekcji „Komunikaty”. Korespondencja, której adresatem jest konkretny wykonawca, będzie przekazywana za pośrednictwem platformy do konkretnego wykonawcy.
Wykonawca jako podmiot profesjonalny ma obowiązek sprawdzania komunikatów i wiadomości przesłanych przez zamawiającego bezpośrednio na platformie zakupowej.
9. Zamawiający informuje, iż w przypadku jakichkolwiek wątpliwości związanych z zasadami korzystania z platformy zakupowej, Wykonawca winien skontaktować się z dostawcą rozwiązania teleinformatycznego, tel. +48 22 101 02 02 (infolinia dostępna od poniedziałku do piątku, w godzinach 8:00 – 17:00).

Dodatkowe informacje – instrukcje dotyczące korzystania z platformy zakupowej, w tym dotyczące w szczególności logowania, składania wniosków o wyjaśnienie treści specyfikacji, składania ofert oraz innych czynności podejmowanych przez wykonawcę przy użyciu platformy zakupowej dostępne są na stronie internetowej dostawcy rozwiązania teleinformatycznego – adres:

<https://platformazakupowa.pl/strona/45-instrukcje>

10. Zamawiający do kontaktowania się z wykonawcami w sprawach dotyczących niniejszego zapytania ofertowego upoważnia:

Daria Piątkowska - specjalistka ds. zakupów
Dział Zamówień Publicznych

VI. TERMIN SKŁADANIA I OTWARCIA OFERT

1. Ofertę sporządzoną w formie określonej w niniejszym rozdziale, należy złożyć za pośrednictwem platformy zakupowej w terminie do dnia **24 września 2024 rok do godziny 09:00**.
2. Wykonawca ubiegający się o udzielenie zamówienia może złożyć tylko jedną ofertę.
3. Treść oferty musi odpowiadać treści zapytania ofertowego.
4. Zamawiający nie dopuszcza składania ofert wariantowych.
5. Zamawiający nie dopuszcza składania ofert częściowych.
6. Ofertę – wypełnioną na stronie prowadzonego postępowania formularz, wykonawca składa za pośrednictwem platformy zakupowej.

Wykonawca zobowiązany jest do poprawnego uzupełnienia danych wykonawcy, w szczególności należy zwrócić uwagę na adres e-mail, ponieważ to na wskazany adres poczty elektronicznej wykonawca otrzyma potwierdzenie złożenia oferty lub prośbę o potwierdzenie adresu e-mail (zależnie od tego czy wykonawca jest zalogowany lub czy nie posiada konta/nie jest zalogowany).

Po zweryfikowaniu wszystkich informacji dotyczących oferty należy kliknąć przycisk „Złóż ofertę”.

Instrukcje dotyczące składania, zmiany lub wycofania ofert dostępne są na stronie internetowej dostawcy platformy zakupowej:

<https://platformazakupowa.pl/strona/45-instrukcje>

7. Cenę za realizację przedmiotu zamówienia zamieszcza się w formularzu systemowym na platformie zakupowej z podaniem ceny ofertowej netto oraz obowiązującej stawki VAT.
8. Przy kalkulacji ceny oferty powinny zostać uwzględnione wszystkie należności publiczno-prawne, kwotę podatku VAT obliczoną według stawki zgodnej z przepisami obowiązującymi na dzień składania Ofert, zobowiązania, koszty, narzuty i składniki, które poniesie wykonawca w związku z realizacją zamówienia, a także wszelkie ewentualne upusty, rabaty.
9. Cena oferty musi być wyrażona w złotych polskich z dokładnością do dwóch miejsc po przecinku.
10. Wykonawca jest związany ofertą 30 dni od dnia upływu terminu składania ofert.

VII. KRYTERIA OCENY OFERT

1. Przy dokonywaniu wyboru najkorzystniejszej oferty zamawiający stosować będzie następujące kryteria:
 - 1) „Cena” – 100,00 pkt – będzie rozpatrywana na podstawie ceny brutto za wykonanie przedmiotu zamówienia, podanej przez wykonawcę w formularzu.
Oferty będą badane według poniższego wzoru:

$$\text{Liczba punktów zdobytych w kryterium „Cena”} = \frac{\text{najniższa cena brutto z ocenianych ofert}}{\text{cena brutto badanej oferty}} \times 100,00 \text{ pkt}$$

2. Zamawiający uzna za najkorzystniejszą ofertę wykonawcy, który spełni wszystkie postanowienia w niniejszej dokumentacji oraz którego oferta uzyska największą liczbę punktów spośród złożonych ofert, według określonych kryteriów oceny ofert.
3. Wszelkie obliczenia będą dokonywane z dokładnością do dwóch miejsc po przecinku.

VIII. UDZIELENIE ZAMÓWIENIA

1. Zamawiający, wykonawcy którego oferta zostanie wybrana, udzieli zamówienia na warunkach określonych w dokumentach niniejszego postępowania.
2. Wykonawca, o którym mowa w pkt. 1, zobowiązany będzie do złożenia przed udzieleniem zamówienia oświadczenia o niepodleganiu wykluczeniu, o którym mowa w rozdziale IV pkt. 1 ppkt. 1 (nie dotyczy udzielenia zamówienia na podstawie umowy).

IX. ZAŁĄCZNIKI

Integralną częścią zapytania ofertowego są następujące dokumenty:

- a) załącznik nr 1 szczegółowy opis przedmiotu zamówienia,
- b) załącznik nr 1A rozmieszczenie roślin w donicach,
- c) załącznik nr 1B lokalizacja skrzyń,
- d) załącznik nr 1C wytyczne dotyczące podłoża w donicach,
- e) załącznik nr 2 klauzula informacyjna z art. 13 Rozporządzenia Parlamentu Europejskiego i Rady (RODO).

SZCZEGÓŁOWY OPIS PRZEDMIOTU ZAMÓWIENIA

Dostawa roślin wraz z donicami, podłoży oraz nawozów do Centrum Nauki Kopernik

I. PRZEDMIOT ZAMÓWIENIA (INFORMACJE OGÓLNE)

Zamówienie obejmuje dostawę roślin posadzonych w konkretnych aranżacjach i z uwzględnieniem określonych wielkości donic oraz dostarczenie ich i ustawienie w docelowych lokalizacjach w Centrum Nauki Kopernik (Warszawa) a także dostarczenie dobrze rozrośniętych i zdrowych sadzonek roślin w donicach produkcyjnych, ziemi oraz nawozów, zgodnie z poniższym opisem.

II. SZCZEGÓŁOWE PARAMETRY ZAMÓWIENIA

Wykaz roślin w donicach (w zgodności z załącznikiem 1A i 1C):

- Lokalizacja - betonowy daszek nad przejściem do Planetarium – 1 duża skrzynia w kształcie odwróconej litery C**
 - Epipremnum złociste (Epipremnum aureum) – 13 szt. – min. 80 cm długości pędu,
 - Epipremnum 'N'joy' (Epipremnum aureum) – 13 szt. – min. 80 cm długości pędu,
 - Monstera Minima (Rhaphidophora tetrasperma) – 9 szt. – min. 80 cm długości pędu,
 - Bluszcz (Hedera helix) – 12 szt. – min. 100 cm długości pędu,
 - Filodendron pnący (Philodendron scandens) – 7 szt. – min. 70 cm długości pędu,
 - Filodendron Brasil (Philodendron scandens) – 7 szt. – min. 70 cm długości pędu,
 - Paproć Nefrolepis wyniosły – 9 szt. – min. 50 cm długość liścia (z doniczką min. 70 cm),
 - Zielistka (Chlorophytum) może być mix odmian 'Ocean', 'Irish', 'Green Bonnie', 'Atlantic' – 20 szt. – min. 25 cm długości liścia.
- Lokalizacja - miejsce po prawej stronie od przejścia do Planetarium pod szklaną ścianą – 4 skrzynie w formie sześciianu**
 - Figowiec dębolistny (Ficus lyrata) – 3 sztuki w jednej donicy – min. 120 cm wysokości,
 - Hibiskus (Ketmia syryjska) – 1 szt. dobrze rozgałęziona – min. 100 cm wysokości,
 - Sansewieria cylindryczna 'Straight' (Sansevieria cylindrica) w kępach po 5-7 szt. – 6 kęp – min. 40 cm długości liścia,
 - Filodendron 'Xanadu' (Philodendron 'Xanadu') – 1 szt. dobrze rozgałęziona – min. 70 cm wysokości (z doniczką min. 90 cm),
 - Zielistka (Chlorophytum) może być mix odmian 'Ocean', 'Irish', 'Green Bonnie', 'Atlantic' – 8 szt. – min. 25 cm długości liścia.
- Lokalizacja - miejsce przy szklanej ścianie pod bramą do PJD – 6 skrzyń w formie sześciianu**
 - Tetrastigma (Tetrastigma voinierianum) – 1 szt. – min. 150 cm długości rośliny bez donicy,

- Monstera dziurawa (*Monstera deliciosa*) – 2 donice, ładnie rozrośnięte, po 3 pędy w każdej donicy – min. 120 cm długości pędu bez donicy,
- Sansewieria cylindryczna 'Straight' (*Sansevieria cylindrica*) w kępach po 5-7 szt. – 12 kęp – min. 40 cm długości liścia,
- Figowiec sprężysty 'Robusta' (*Ficus elastica*) – 2 donice (3 sztuki w jednej donicy) – min. 100 cm wysokości bez donicy,
- Bluszcz (*Hedera helix*) – 12 szt. – min. 100 cm długości pędu,
- Zielistka (*Chlorophytum*) może być mix odmian 'Ocean', 'Irish', 'Green Bonnie', 'Atlantic' – 8 szt. – min. 25 cm długości liścia,
- Epipremnum złociste (*Epipremnum aureum*) – 12 szt. – min. 80 cm długości pędu,
- Paproć Nefrolepis wyniosły – 6 szt. – min. 50 cm długość liścia (z doniczką min. 70 cm).

4. Lokalizacja - strefa odpoczynku na I p. Pomarańczowa – 6 skrzyń w formie sześcianu

- Filodendron podwójnie pierzasty (*Philodendron selloum* 'Hope') – 1 szt. dobrze rozgałęziona – min. 70 cm wysokości (z doniczką min. 90 cm),
- Ficus benjamina (*Ficus benjamina* 'Exotica') – 3 sztuki w jednej donicy – min. 150 cm wysokości,
- Sansewieria gwinejska 'Laurentii' (*Sansevieria trifasciata*) w kępach po 4 szt. – 6 kęp – min. 60 cm długości liścia,
- Monstera dziurawa (*Monstera deliciosa*) – 4 donice, ładnie rozrośnięte, po 3 pędy w każdej donicy – 12 szt. – min. 100 cm długości pędu bez donicy,
- Zamiokulkas zamiolistny – 1 donica, ładnie rozrośnięta kępa, minimum 8-10 liści – min. 50 cm wysokości bez doniczki,
- Epipremnum złociste (*Epipremnum aureum*) – 12 szt. – min. 80 cm długości pędu,
- Zielistka (*Chlorophytum*) może być mix odmian 'Ocean', 'Irish', 'Green Bonnie', 'Atlantic' – 4 szt. – min. 25 cm długości liścia.

5. Lokalizacja - strefa odpoczynku na I p. Niebieska – 6 skrzyń w formie sześcianu

- Hibiskus (Kietmia syryjska) – 1 szt. dobrze rozgałęziona – min. 100 cm wysokości,
- Ficus benjamina (*Ficus benjamina* 'Exotica') – 6 szt. – min. 150 cm wysokości,
- Sansewieria gwinejska 'Laurentii' (*Sansevieria trifasciata*) w kępach po 4 szt. – 6 kęp – min. 60 cm długości liścia,
- Zamiokulkas zamiolistny – ładnie rozrośnięta kępa, minimum 8-10 liści w każdej kępie – 2 szt. – min. 50 cm wysokości bez doniczki,
- Epipremnum złociste (*Epipremnum aureum*) – 8 szt. – min. 80 cm długości pędu,
- Zielistka (*Chlorophytum*) może być mix odmian 'Ocean', 'Irish', 'Green Bonnie', 'Atlantic' – 4 szt. – min. 25 cm długości liścia.

Wykaz donic:

1. Plastikowa donica o wymiarze 25x25x25 w kolorze czarnym/grafitowym- 62 szt.
2. Plastikowa donica o wymiarze 50x50x50 w kolorze czarnym/grafitowym- 14 szt.
3. Plastikowa donica o wymiarze 25x50x50 w kolorze czarnym/grafitowym- 2 szt.

Rośliny posadzone zostaną w konkretnej aranżacji, opisanej szczegółowo w załączniku nr 1A oraz w mieszance podłoża wskazanej dla konkretnych donic w załączniku nr 1C

Wykaz roślin w donicach produkcyjnych (wielkości podane bez donicy)**Paprocie**

- Paproć Pióropusznik Strusi (*Matteuccia struthiopteris*) – 1 szt. – 40-50 cm,
- Paproć Ostrich Plume – 1 szt. – 35-50 cm,
- Paproć Paprotnik szczecinkozębny – 1 szt. – 35-50 cm,
- Paproć Długosz królewski (*Osmunda regalis*) – 1 szt. – 40-50 cm,
- Paproć jęczyznik zwyczajny (*Phyllitis scolopendrium*) – 1 szt. – 35-50 cm

Funkie

- Funkia Magic Island – 1 szt. – minimum 5 pędów w każdej donicy – 35-40 cm.,
- Funkia Halcyon Hosta – 1 szt. – minimum 5 pędów w każdej donicy – 35-40 cm.,
- Funkia Blue Cadet – 1 szt. – minimum 5 pędów w każdej donicy – 35-40 cm.,
- Funkia Lakieside Paisley Print – 1 szt. – minimum 5 pędów w każdej donicy – 35-40 cm.,
- Hosta Funkia Empress Wu – 1 szt. – minimum 5 pędów w każdej donicy – 35-40 cm.,
- Funkia Blue Ivory – 1 szt. – minimum 5 pędów w każdej donicy – 35-40 cm.

Hortensje

- Hortensja drzewiasta Annabelle (*Hydrangea arborescens*) – 3 szt. – minimum 3 pędy w każdej donicy – 40-50 cm.,
- Hortensja ogrodowa Nikko Blue – 1 szt. – minimum 3 pędy w donicy – 40-50 cm.

Bambusy

Phyllostachys bissetii – filostachys Bisseta – 3 kępy – minimum 4-5 łodyg w kępie, wysokość 100-150 cm,

Phyllostachys aureosulcata f. *aureocaulis* – filostachys złotobruzdowy – 3 kępy – minimum 4-5 łodyg w kępie, wysokość 100-150 cm,

Fargesia nitida 'Great Wall' – fargezja Iśniąca – 4 kępy – minimum 4-5 łodyg w kępie – 50 cm.

Różaneczniki

Rododendron Różanecznik (*Cunningham's White*) – 1 szt. – ok. 40-50 cm wysokości samej rośliny, bez doniczki.,

Różanecznik (Polarnacht)) – 1 szt. – ok. 40-50 cm wysokości samej rośliny, bez doniczki,

Rododendron Różanecznik (Rasputin)) – 1 szt. – ok. 40-50 cm wysokości samej rośliny, bez doniczki.

Miskanty

Miskant chiński MELAPARTUS – 1 kępa, dobrze rozrośnięta i zdrowa – 100 cm,

Miskant chiński VANILLA SKY – 1 kępa, dobrze rozrośnięta i zdrowa – 100 cm

Fikusy

- Fikus wierzbolistny (Ficus binnendijkii 'Alii') – 1 szt. – minimum 120 cm wysokości,

- Ficus benjamina (Ficus benjamina 'Exotica') – 2 szt.

Wykaz pozostałych przedmiotów zamówienia (podłoża, nawozy)

Ziemia uniwersalna- 300l (pakowane w workach po 50l)

Podłoże z przeznaczeniem do stosowania w ogrodzie, ale także do uprawy roślin w warunkach domowych oraz na tarasie, balkonie i w ogrodzie. Skład stanowi przede wszystkim zróżnicowany torf z dodatkiem piasku drenażowego, mielonej i kompostowanej kory sosnowej oraz nawozu. Wskaźnik pH od 5,5 do 6,5

Ziemia do rododendronów- 300l (pakowane w worki po 50l)

Skomponowana z mieszanki torfu, mączki wapiennej, kory przekompostowanej, stymulująca prawidłowy rozwój kwiatostanu i gwarantująca głęboką zieleń. Skład ziemi stanowi głównie torf. Wskaźnik pH w granicach 3,5-5,5

Kwaśny torf- 320l (w workach po 80l)

Mieszanka torfów zbieranych nowoczesną techniką frezerową oraz torfu cegielkowego. Jego zakres kwasowości (pH 3,5-4,5) świadczyć powinien o szczególnym przeznaczeniu dla roślin kwasolubnych.. Nie powinien zawierać nawozu.

Kompost/humus- 200l (pakowany w workach po 50l)

Produkt naturalny, powstały z kompostowania podłoża po uprawie pieczarek, poddany procesom rozkładu na wolnym powietrzu, bez dodatków chemicznych. Zawierać ma niezbędne, łatwo przyswajalne makro- i mikroelementy.

Keramzyt ogrodniczy- 120l (pakowany po 40l)

Keramzyt o frakcji 10-20 mm, brązowy. Materiał główny- glina

Perlit ogrodniczy- 40l (pakowany w workach po 20l)

Produkt obojętny chemicznie, stosowany dla każdego typu roślin. Materiał główny- kwarc. Parametry: niepalny, chemiczna obojętność, stała objętość, niehigroskopijność (odporność na działanie wilgoci oraz wody), niski poziom przewodzenia ciepła, skuteczna izolacja przeciwdźwiękowa, wysoka odporność na mróz oraz wysokie temperatury, wysoka odporność na działanie mikroorganizmów (grzybów, glonów) i szkodników, mały ciężar właściwy, duża stabilność fizyczna.

Kora sosnowa- 240l (pakowane w worki po 80l)

Materiał główny- drewno, biodegradowalna

Chipsy kokosowe- 100l (pakowane w kostkach po 50l)

Kostka brykietu kokosowego, dobrze chłonnego wodę, napowietrzającego oraz zapobiegającego wysuszeniu roślin. pH 5,5-6,5. Powstałe na skutek rozdrobnienia łupin i włókien kokosowych. Wolne od dodatków chemicznych.

Biohumus 40l

Płynny nawóz naturalny, biologicznie czysty zapewniający roślinie odpowiednią gospodarkę nawozową

Nawóz do hortensji- 1 kg

Do zasilania wszystkich odmian hortensji. Idealnie zbilansowany skład musi pokrywać zapotrzebowanie pokarmowe roślin ogrodowych, zapewniając optymalny i zrównoważony wzrost, bujne kwitnienie i doskonale wybarwienie kwiatostanów oraz wzmacniać rośliny, dzięki czemu są one bardziej odporne zarówno na infekcje patogenami, ataki szkodników czy stresy środowiskowe.

Nawóz do rododendronów- 1 kg

Połączenie nawozu mineralnego z naturalną, zmieloną skałą bazaltową dostarczający niezbędne i łatwo przyswajalne składniki odżywcze do prawidłowego wzrostu, rozwoju i kwitnienia

Obornik granulowany- 10l

Pochodzenia naturalnego, wyprodukowany z czystego końskiego obornika i poddany procesom suszenia i granulacji. Pozbawiony patogenów chorobotwórczych, jaj i larw szkodników, a także nasion chwastów.

Nawóz do paproci- 3 l

Płynny koncentrat nawozowy przeznaczony do odżywiania wszystkich rodzajów paproci. Gwarantuje prawidłowy wzrost i rozwój, gęste rośliny oraz intensywną zielen liści.

Nawóz do traw ozdobnych

Preparat stworzony specjalnie na potrzeby tej grupy roślin. Zbilansowany i bogaty skład nawozu ma zapewniać szybki i zdrowy wzrost traw oraz wzmacniać ich ogólną kondycję. Stosowany do odżywiania roślin rosnących zarówno w glebie jak i w pojemnikach.

Nawóz do bambusów- 850g

Wysokiej jakości specjalny nawóz do wszystkich rodzajów bambusa, traw ozdobnych i doniczkowych z mikroelementami o niskiej zawartości chlorków. Zapewniać ma stabilny wzrost, dobre formowanie liści oraz zdrowy, jednolity wygląd. Nawożenie dostarcza bambusowi przez 4-5 miesięcy zbilansowane wszystkie składniki

III. SPOSÓB I TERMIN REALIZACJI

1. Na przedmiot zamówienia zostanie zawarta umowa na czas określony, tj. na okres 14 dni od daty podpisania
2. Płatność nastąpi po wykonaniu przedmiotu zamówienia w ciągu 14 dni od dnia otrzymania przez zamawiającego faktury/rachunku.
3. Prowadzone prace będą odbywały się w porozumieniu i szczegółowym uzgodnieniu z przedstawicielem zamawiającego

IV. DODATKOWE INFORMACJE

Rozmieszczenie roślin w donicach stanowi załącznik nr 1A

Lokalizację skrzyń stanowi załącznik nr 1B

Wytyczne dotyczące podłoża w donicach stanowi załącznik nr 1C

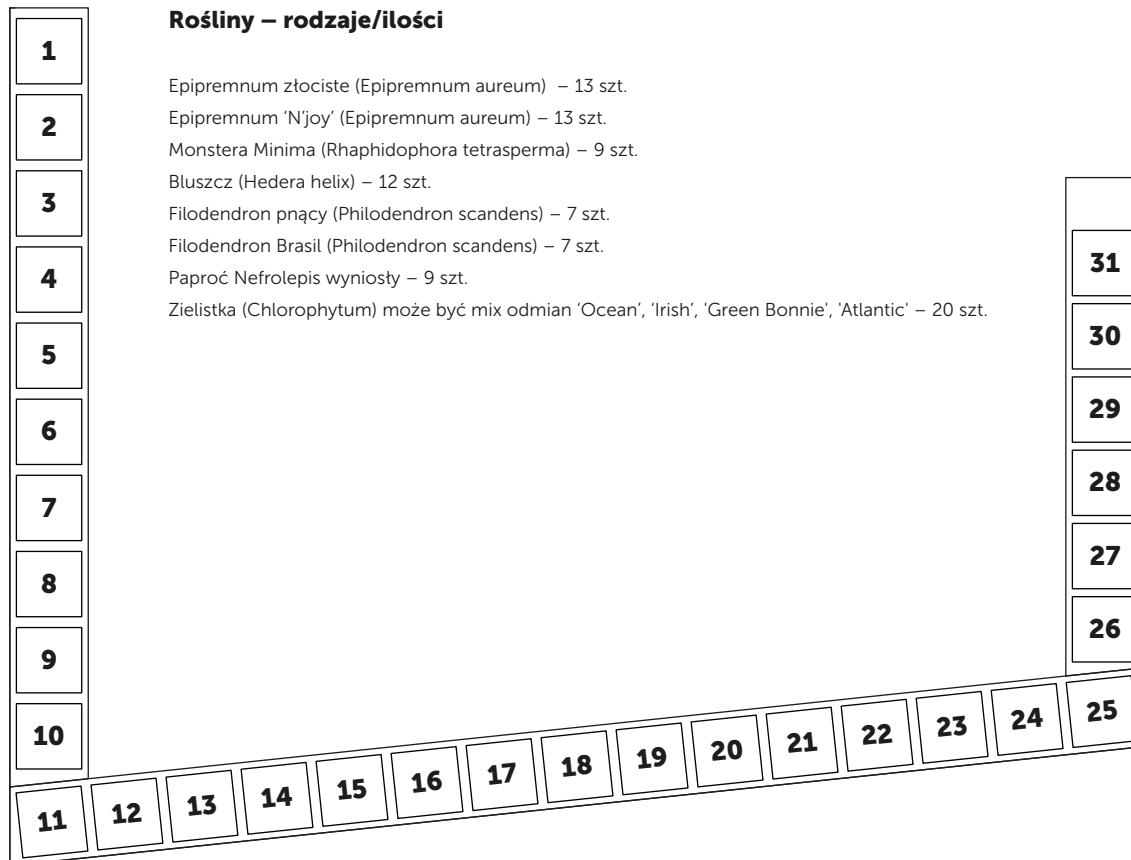
Na dostarczone rośliny wykonawca udzieli gwarancji na okres 6 miesięcy.

1. Betonowy daszek nad przejściem do Planetarium (rzut z góry)

– duża skrzynia w kształcie odwróconej litery C, wysokości 50 cm, półka na wysokości ok. 20 cm



plastikowa donica o wymiarze 25x25x25 cm, w kolorze czarnym/grafitowym – 31 szt.



Rośliny – rodzaje/ilości

- Epipremnum złociste (Epipremnum aureum) – 13 szt.
- Epipremnum 'N'joy' (Epipremnum aureum) – 13 szt.
- Monstera Minima (Rhaphidophora tetrasperma) – 9 szt.
- Bluszcz (Hedera helix) – 12 szt.
- Filodendron pnący (Philodendron scandens) – 7 szt.
- Filodendron Brasil (Philodendron scandens) – 7 szt.
- Paproć Nefrolepis wyniosty – 9 szt.
- Zielistka (Chlorophytum) może być mix odmian 'Ocean', 'Irish', 'Green Bonnie', 'Atlantic' – 20 szt.

Rośliny w donicach

- 1 – Epipremnum złociste ^(R), Epipremnum 'N'joy' ^(R), Zielistka ^(C)
- 2 – Filodendron pnący ^(R), Filodendron Brasil ^(R), Zielistka ^(C)
- 3 – Bluszcz (Hedera helix) ^(R), Monstera Minima ^(R), Zielistka ^(C)
- 4 – Epipremnum złociste ^(R), Epipremnum 'N'joy' ^(R), Zielistka ^(C)
- 5 – Monstera Minima ^(R), Filodendron pnący ^(R), Zielistka ^(C)
- 6 – Epipremnum złociste ^(R), Epipremnum 'N'joy' ^(R), Zielistka ^(C)
- 7 – Filodendron pnący ^(R), Filodendron Brasil ^(R), Zielistka ^(C)
- 8 – Epipremnum złociste ^(R), Epipremnum 'N'joy' ^(R), Zielistka ^(C)
- 9 – Monstera Minima ^(R), Filodendron Brasil ^(R), Zielistka ^(C)
- 10 – Paproć Nefrolepis wyniosty ^(C), Bluszcz (Hedera helix) ^(R)
- 11 – Paproć Nefrolepis wyniosty ^(C), Bluszcz (Hedera helix) ^(R), Epipremnum 'N'joy' ^(R)
- 12 – Paproć Nefrolepis wyniosty ^(C), Bluszcz (Hedera helix) ^(R)
- 13 – Epipremnum złociste ^(C), Epipremnum 'N'joy' ^(C)
- 14 – Filodendron pnący ^(R), Filodendron Brasil ^(R), Zielistka ^(C)
- 15 – Epipremnum złociste ^(R), Epipremnum 'N'joy' ^(R), Zielistka ^(C)
- 16 – Monstera Minima x 2 szt. ^(R), Epipremnum złociste ^(R), Zielistka ^(C)
- 17 – Paproć Nefrolepis wyniosty ^(C), Bluszcz (Hedera helix) x 2 szt. ^(R)
- 18 – Paproć Nefrolepis wyniosty ^(C), Epipremnum złociste ^(R), Epipremnum 'N'joy' ^(R)
- 19 – Paproć Nefrolepis wyniosty ^(C), Bluszcz (Hedera helix) x 2 szt. ^(R)
- 20 – Monstera Minima x 2 szt. ^(R), Epipremnum złociste ^(R), Zielistka ^(C)
- 21 – Epipremnum złociste ^(R), Epipremnum 'N'joy' ^(R), Zielistka ^(C)
- 22 – Filodendron pnący ^(R), Filodendron Brasil ^(R), Zielistka ^(C)
- 23 – Epipremnum złociste ^(C), Epipremnum 'N'joy' ^(C)
- 24 – Paproć Nefrolepis wyniosty ^(C), Bluszcz (Hedera helix) ^(R)
- 25 – Paproć Nefrolepis wyniosty ^(C), Bluszcz (Hedera helix) ^(R), Epipremnum 'N'joy' ^(R)
- 26 – Paproć Nefrolepis wyniosty ^(C), Bluszcz (Hedera helix) ^(R)
- 27 – Monstera Minima ^(R), Filodendron Brasil ^(R), Zielistka ^(C)
- 28 – Epipremnum złociste ^(R), Epipremnum 'N'joy' ^(R), Zielistka ^(C)
- 29 – Monstera Minima ^(R), Filodendron pnący ^(R), Zielistka ^(C)
- 30 – Epipremnum złociste ^(R), Epipremnum 'N'joy' ^(R), Zielistka ^(C)
- 31 – Bluszcz (Hedera helix) ^(R), Filodendron pnący ^(R), Zielistka ^(C)

*Sposób sadzenia rośliny w donicy

^(C) centralnie / ^(R) bliżej rogu / ^(D) dookoła krawędzi

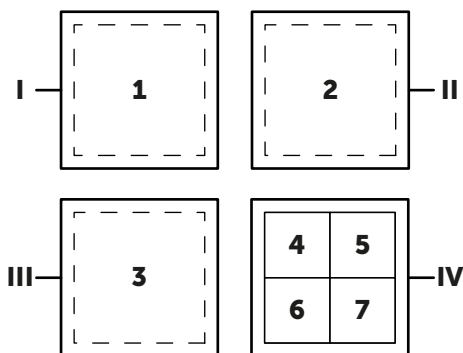
2. Miejsce po prawej stronie od przejścia do Planetarium pod szklaną ścianą – 4 skrzynie w formie sześcianu 60x60x60 cm, w IV skrzyni półka na wysokości ok. 20 cm.

 plastikowa donica o wymiarze 25x25x25 cm, w kolorze czarnym/grafitowym – 4 szt.

 plastikowa donica o wymiarze 50x50x50 cm, w kolorze czarnym/grafitowym – 3 szt.

Rośliny – rodzaje/ilości

- Figowiec dębolistny (*Ficus lyrata*) – 3 sztuki w jednej donicy.
- Hibiskus (*Hibiscus syriacus*) – 1 szt.
- Sansewieria cylindryczna 'Straight' (*Sansevieria cylindrica*) w kępach po 5-7 szt. – 6 kęp.
- Filodendron 'Xanadu' (*Philodendron 'Xanadu'*) – 1 szt.
- Zielistka (*Chlorophytum*) może być mix odmian 'Ocean', 'Irish', 'Green Bonnie', 'Atlantic' – 8 szt.



Rośliny w donicach

- 1 - Figowiec dębolistny x 3 szt. ^(C)
- 2 - Hibiskus ^(C), Zielistka x 4 szt. ^(R)
- 3 - Filodendron 'Xanadu' ^(C)
- 4 - Sansewieria cylindryczna x 3 kępy ^(C)
- 5 - Zielistka x 2 szt. ^(R)
- 6 - Zielistka x 2 szt. ^(R)
- 7 - Sansewieria cylindryczna x 3 kępy ^(C)

*Sposób sadzenia rośliny w donicy

^(C) centralnie / ^(R) bliżej rogu / ^(D) dookoła krawędzi

3. Miejsce przy szklanej ścianie pod bramą do PJD

– 6 skrzyń w formie sześciangu 60x60x60 cm, w II, V i VI skrzyni półka na wysokości ok. 20 cm.



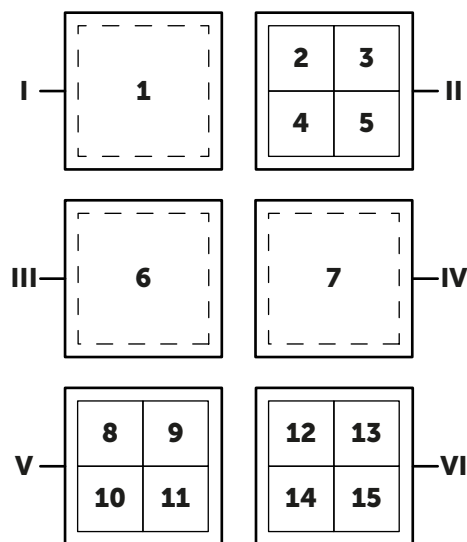
plastikowa donica o wymiarze 25x25x25 cm, w kolorze czarnym/grafitowym – 12 szt.



plastikowa donica o wymiarze 50x50x50 cm, w kolorze czarnym/grafitowym – 3 szt.

Rośliny – rodzaje/ilości

- Tetrastigma (Tetrastigma voinierianum) – 1 szt.
- Monstera dziurawa (Monstera deliciosa) – 6 szt.
- Sansewieria cylindryczna 'Straight' (Sansevieria cylindrica) w kępach po 5-7 szt. – 12 kęp.
- Figowiec sprężysty 'Robusta' (Ficus elastica) – 6 szt.
- Bluszcz (Hedera helix) – 12 szt.
- Zielistka (Chlorophytum) może być mix odmian 'Ocean', 'Irish', 'Green Bonnie', 'Atlantic' – 8 szt.
- Epipremnum złociste (Epipremnum aureum) – 12 szt.
- Paproć Nefrolepis wyniosły – 6 szt.



Rośliny w donicach

1 - Tetrastigma ^(C),
Paproć Nefrolepis wyniosły x 4 szt. ^(R),
Bluszcz x 12 szt. ^(D)

2 - Monstera dziurawa x 3 szt. ^(C),
Epipremnum złociste x 3 szt. ^(R)

3 - Monstera dziurawa x 3 szt. ^(C),
Epipremnum złociste x 3 szt. ^(R)

4 - Paproć Nefrolepis wyniosły ^(C),
Epipremnum złociste x 3 szt. ^(R)

5 - Paproć Nefrolepis wyniosły ^(C),
Epipremnum złociste x 3 szt. ^(R)

6 - Figowiec sprężysty x 3 szt. ^(C)

7 - Figowiec sprężysty x 3 szt. ^(C)

8 - Sansewieria cylindryczna x 3 kępy ^(C)

9 - Zielistka x 2 szt. ^(R)

10 - Zielistka x 2 szt. ^(R)

11 - Sansewieria cylindryczna x 3 kępy ^(C)

12 - Sansewieria cylindryczna x 3 kępy ^(C)

13 - Zielistka x 2 szt. ^(R)

14 - Zielistka x 2 szt. ^(R)


15 - Sansewieria cylindryczna x 3 kępy ^(C)

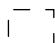
*Sposób sadzenia rośliny w donicy

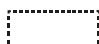
^(C) centralnie / ^(R) bliżej rogu / ^(D) dookoła krawędzi

4. Strefa odpoczynku na I p. – Pomarańczowa

– 6 skrzyń w formie sześcianu 60x60x60 cm, w II, IV i V skrzyni półka na wysokości ok. 20 cm.

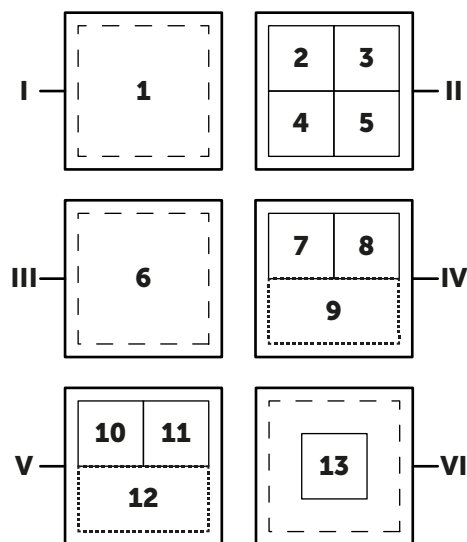
 plastikowa donica o wymiarze 25x25x25 cm, w kolorze czarnym/grafitowym – 9 szt.

 plastikowa donica o wymiarze 50x50x50 cm, w kolorze czarnym/grafitowym – 3 szt.

 plastikowa donica o wymiarze 25x50x50 cm, w kolorze czarnym/grafitowym – 2 szt.

Rośliny – rodzaje/iłości

- Filodendron podwójnie pierzasty (Philodendron selloum 'Hope') – 1 szt.
- Ficus benjamina (Ficus benjamina 'Exotica') – 3 szt.
- Sansewieria gwinejska 'Laurentii' (Sansevieria trifasciata) w kępach po 4 szt. – 6 kęp
- Monstera dziurawa (Monstera deliciosa) – 12 szt.
- Zamiokulkas zamiolistny – 1 szt.
- Epipremnum złociste (Epipremnum aureum) – 12 szt.
- Zielistka (Chlorophytum) może być mix odmian 'Ocean', 'Irish', 'Green Bonnie', 'Atlantic' – 4 szt.



Rośliny w donicach

- 1 - Filodendron podwójnie pierzasty ^(C)
- 2 - Zielistka x 2 szt. ^(R)
- 3 - Sansewieria gwinejska x 3 kępy ^(C)
- 4 - Sansewieria gwinejska x 3 kępy ^(C)
- 5 - Zielistka x 2 szt. ^(R)
- 6 - Ficus benjamina x 3 szt. ^(C)
- 7 - Monstera dziurawa x 3 szt. ^(C)
- 8 - Monstera dziurawa x 3 szt. ^(C)
- 9 - Epipremnum złociste x 6 szt. ^(C+R)
- 10 - Monstera dziurawa x 3 szt. ^(C)
- 11 - Monstera dziurawa x 3 szt. ^(C)
- 12 - Epipremnum złociste x 6 szt. ^(C+R)
- 13 - Zamiokulkas zamiolistny ^(C)

*Tu sadzimy go w mniejszej donicy, którą umieszczamy w większej!

*Sposób sadzenia rośliny w donicy

^(C) centralnie / ^(R) bliżej rogu / ^(D) dookoła krawędzi

5. Strefa odpoczynku na I p. – Niebieska

– 6 skrzyń w formie sześcianu 60x60x60 cm, w II skrzyni półka na wysokości ok. 20 cm.



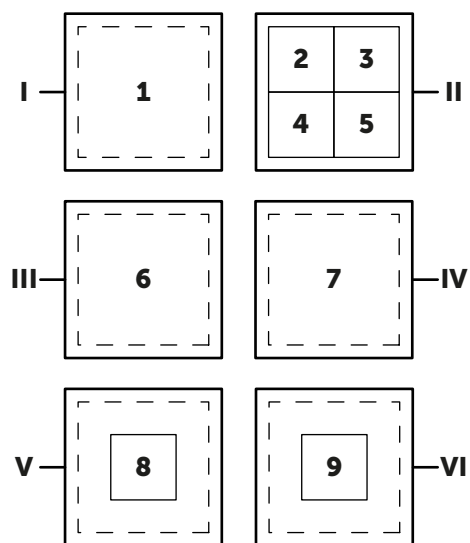
plastikowa donica o wymiarze 25x25x25 cm, w kolorze czarnym/grafitowym – 6 szt.



plastikowa donica o wymiarze 50x50x50 cm, w kolorze czarnym/grafitowym – 5 szt.

Rośliny – rodzaje/iłości

- Hibiskus (Ketmia syryjska) – 1 szt.
- Ficus benjamina (Ficus benjamina 'Exotica') – 6 szt.
- Sansewieria gwinejska 'Laurentii' (Sansevieria trifasciata) w kępach po 4 szt. – 6 kęp
- Zamiokulkas zamiolistny – 2 szt.
- Epipremnum złociste (Epipremnum aureum) – 8 szt. – min. 80 cm długości pędu,
- Zielistka (Chlorophytum) może być mix odmian 'Ocean', 'Irish', 'Green Bonnie', 'Atlantic' – 4 szt.



Rośliny w donicach

1 - Hibiskus ^(C),
Epipremnum złociste x 8 szt. ^(D)

2 - Zielistka x 2 szt. ^(R)

3 - Sansewieria gwinejska x 3 kępy ^(C)

4 - Sansewieria gwinejska x 3 kępy ^(C)

5 - Zielistka x 2 szt. ^(R)

6 - Ficus benjamina x 3 szt. ^(C)

7 - Ficus benjamina x 3 szt. ^(C)

8 - Zamiokulkas zamiolistny ^(C)

*Tu sadzimy go w mniejszej donicy,
którą umieszczamy w większej!


9 - Zamiokulkas zamiolistny ^(C)

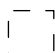
*Tu sadzimy go w mniejszej donicy,
którą umieszczamy w większej!

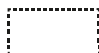
*Sposób sadzenia rośliny w donicy

^(C) centralnie / ^(R) bliżej rogu / ^(D) dookoła krawędzi

Całociowe podsumowanie ilości donic

 plastikowa donica o wymiarze 25x25x25 cm, w kolorze czarnym/grafitowym – 62 szt.

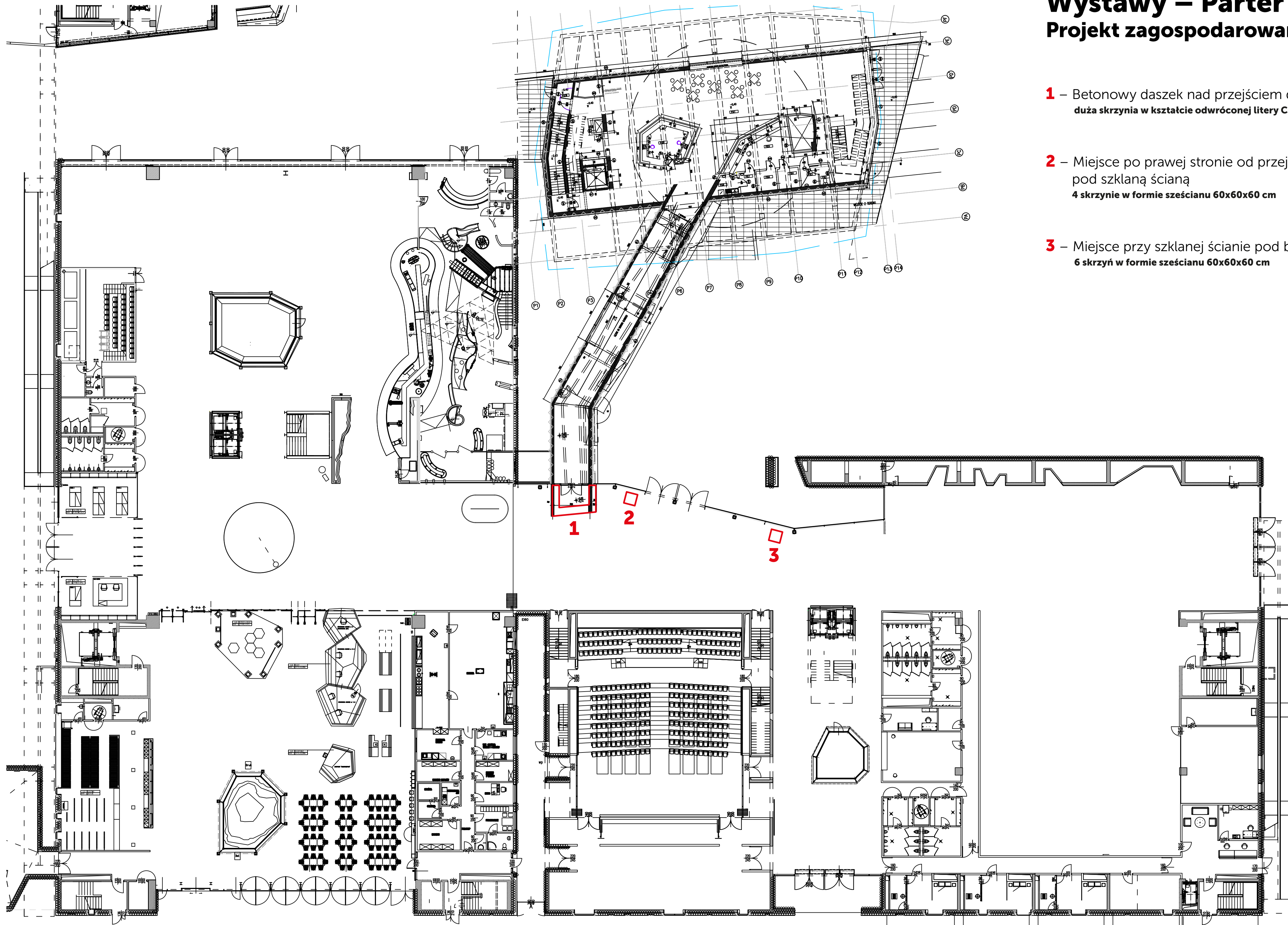
 plastikowa donica o wymiarze 50x50x50 cm, w kolorze czarnym/grafitowym – 14 szt.

 plastikowa donica o wymiarze 25x50x50 cm, w kolorze czarnym/grafitowym – 2 szt.

Wystawy – Parter

Projekt zagospodarowania roślinami

- 1** – Betonowy daszek nad przejściem do Planetarium
duża skrzynia w kształcie odwróconej litery C
- 2** – Miejsce po prawej stronie od przejścia do Planetarium
pod szklaną ścianą
4 skrzynie w formie sześciangu 60x60x60 cm
- 3** – Miejsce przy szklanej ścianie pod bramą do PJD
6 skrzyń w formie sześciangu 60x60x60 cm

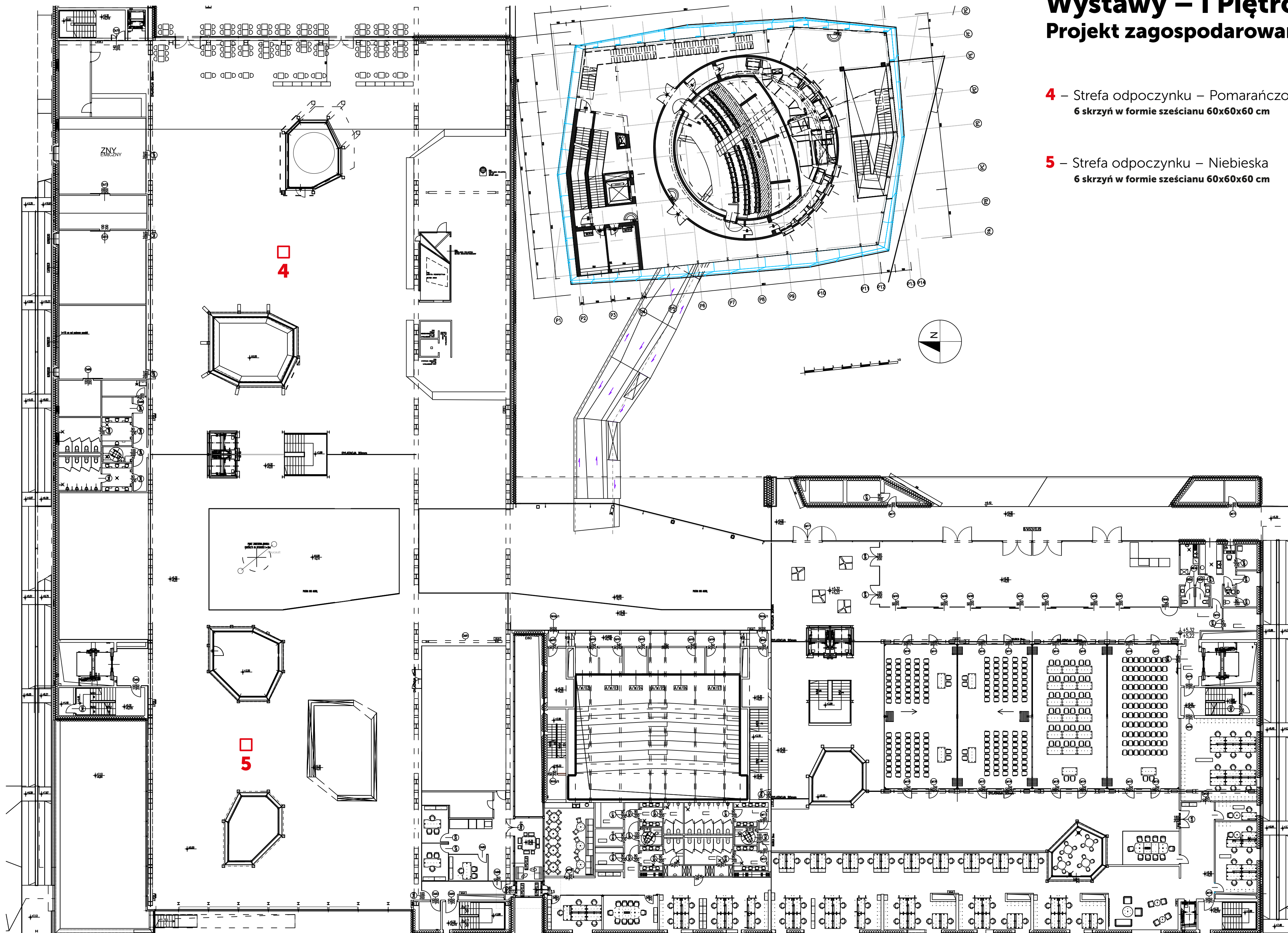


Wystawy – I Piętro

Projekt zagospodarowania roślinami

4 – Strefa odpoczynku – Pomarańczowa
6 skrzyń w formie sześcianu 60x60x60 cm

5 – Strefa odpoczynku – Niebieska
6 skrzyń w formie sześcianu 60x60x60 cm



1. Betonowy daszek nad przejściem do Planetarium

Donice	Podłoże skład
1,2,4,5,6,7,8,9,13,14,15,16,20,21,22,23,27,28,29,30	Ziemia uniwersalna 70%, humus 5%, keramzyt ogrodniczy (6-10mm) 5%, perlit ogrodniczy 10%, kora sosnowa drobna 5%, chipsy kokosowe 5%
3, 10,11,12,17,18,19,24,25,26,31	Ziemia uniwersalna 70%, torf kwaśny 5%, keramzyt ogrodniczy (6-10mm) 5%, perlit ogrodniczy 10%, kora sosnowa drobna 5%, chipsy kokosowe 5%

2. Miejsce po prawej stronie od przejścia do Planetarium pod szklana ścianą

Donice	Podłoże skład
1,5,6	Ziemia uniwersalna 70%, humus 5%, keramzyt ogrodniczy (6-10mm) 5%, perlit ogrodniczy 10%, kora sosnowa drobna 5%, chipsy kokosowe 5%
2,3	Ziemia uniwersalna 65%, humus 5%, torf kwaśny 5%, keramzyt ogrodniczy (6-10mm) 5%, perlit ogrodniczy 10%, kora sosnowa drobna 5%, chipsy kokosowe 5%
4,7	Ziemia uniwersalna 60%, żwir kwarcowy 3-5 mm 10%, keramzyt ogrodniczy (6-10mm) 10%, perlit ogrodniczy 10%, chipsy kokosowe 10%

3. Miejsce przy szklanej ścianie pod brama do PJD

Donice	Podłoże skład
1	Ziemia uniwersalna 60%, humus 15%, keramzyt ogrodniczy (6-10mm) 5%, perlit ogrodniczy 10%, kora sosnowa drobna 5%, chipsy kokosowe 5%
2,3,6,7, 9,10,13,14	Ziemia uniwersalna 70%, humus 5%, keramzyt ogrodniczy (6-10mm) 5%, perlit ogrodniczy 10%, kora sosnowa drobna 5%, chipsy kokosowe 5%
4,5	Ziemia uniwersalna 70%, torf kwaśny 5%, keramzyt ogrodniczy (6-10mm) 5%, perlit ogrodniczy 10%, kora sosnowa drobna 5%, chipsy kokosowe 5%
8,11,12,15	Ziemia uniwersalna 60%, żwir kwarcowy 3-5 mm 10%, keramzyt ogrodniczy (6-10mm) 10%, perlit ogrodniczy 10%, chipsy kokosowe 10%

4. Strefa odpoczynku na I p. – Pomarańczowa

Donice	Podłoże skład
1	Ziemia uniwersalna 70%, torf kwaśny 5%, keramzyt ogrodniczy (6-10mm) 5%, perlit ogrodniczy 10%, kora sosnowa drobna 5%, chipsy kokosowe 5%
2,5,6,9,12	Ziemia uniwersalna 70%, humus 5%, keramzyt ogrodniczy (6-10mm) 5%, perlit ogrodowy 10%, kora sosnowa drobna 5%, chipsy kokosowe 5%
3,4	Ziemia uniwersalna 60%, żwir kwarcowy 3-5 mm 10%, keramzyt ogrodniczy (6-10mm) 10%, perlit ogrodniczy 10%, chipsy kokosowe 10%
7,8,10,11	Ziemia uniwersalna 65%, humus 5%, torf kwaśny 5%, keramzyt ogrodniczy (6-10mm) 5%, perlit ogrodniczy 10%, kora sosnowa drobna 5%, chipsy kokosowe 5%
13	Ziemia uniwersalna 60%, torf kwaśny 5%, żwir kwarcowy 3-5 mm 10%, keramzyt ogrodniczy (6-10mm) 10%, perlit ogrodniczy 10%, chipsy kokosowe 5%

5. Strefa odpoczynku na I p. – Niebieska

Donice	Podłoże skład
1	Ziemia uniwersalna 65%, humus 5%, torf kwaśny 5%, keramzyt ogrodniczy (6-10mm) 5%, perlit ogrodniczy 10%, kora sosnowa drobna 5%, chipsy kokosowe 5%
2,5,6,7	Ziemia uniwersalna 70%, humus 5%, keramzyt ogrodniczy (6-10mm) 5%, perlit ogrodowy 10%, kora sosnowa drobna 5%, chipsy kokosowe 5%
3,4	Ziemia uniwersalna 60%, żwir kwarcowy 3-5 mm 10%, keramzyt ogrodniczy (6-10mm) 10%, perlit ogrodniczy 10%, chipsy kokosowe 10%
8,9	Ziemia uniwersalna 60%, torf kwaśny 5%, żwir kwarcowy 3-5 mm 10%, keramzyt ogrodniczy (6-10mm) 10%, perlit ogrodniczy 10%, chipsy kokosowe 5%

KLAUZULA INFORMACYJNA Z ART. 13 ROZPORZĄDZENIA PARLAMENTU EUROPEJSKIEGO I RADY (RODO)

Zgodnie z art. 13 ust. 1 i 2 rozporządzenia Parlamentu Europejskiego i Rady (UE) 2016/679 z dnia 27 kwietnia 2016 roku w sprawie ochrony osób fizycznych w związku z przetwarzaniem danych osobowych i w sprawie swobodnego przepływu takich danych oraz uchylenia dyrektywy 95/46/WE (ogólne rozporządzenie o ochronie danych) (Dz. Urz. UE L 119 z 4.05.2016, str. 1), dalej „RODO”, informuję, że:

Administratorem Pani/Pana danych osobowych jest Centrum Nauki Kopernik, Warszawa (00-390), ul. Wybrzeże Kościuszkowskie 20, wpisane do Rejestru Instytucji Kultury prowadzonego przez Prezydenta m.st. Warszawy pod numerem 02/06. Z Administratorem danych można skontaktować się pisząc na powyższy adres siedziby lub wysyłając wiadomość na adres e-mail: informacja@kopernik.org.pl

1. Administrator wyznaczył inspektora ochrony danych (IOD) Z IOD można kontaktować się we wszystkich sprawach związanych z przetwarzaniem danych. Kontakt do IOD: iod@kopernik.org.pl
2. Pani/Pana dane osobowe przetwarzane będą na podstawie art. 6 ust. 1 lit. c RODO w celu związanym z postępowaniem o udzielenie zamówienia publicznego objętego niniejszym postępowaniem oraz na podstawie art. 6 ust. 1 lit. b w celu zawarcia umowy.
3. odbiorcami Pani/Pana danych osobowych będą osoby lub podmioty, którym udostępniona zostanie dokumentacja postępowania w oparciu o ustawę o dostępie do informacji publicznej.
4. Pani/Pana dane osobowe będą przechowywane, przez okres 4 lat od dnia zakończenia postępowania o udzielenie zamówienia, a jeżeli czas trwania umowy przekracza 4 lat, okres przechowywania obejmuje cały czas trwania umowy,
5. obowiązek podania przez Panią/Pana danych osobowych bezpośrednio Pani/Pana dotyczących, związane jest z udziałem w postępowaniu o udzielenie zamówienia publicznego, w odniesieniu do Pani/Pana danych osobowych decyzje nie będą podejmowane w sposób zautomatyzowany, (w tym w formie profilowania), mogący wywoływać wobec Pani/Pana skutki prawne lub w podobny sposób istotnie wpływać na Pani/Pana sytuację.
6. posiada Pani/Pan:
 - na podstawie art. 15 RODO prawo dostępu do danych osobowych Pani/Pana dotyczących,
 - na podstawie art. 16 RODO prawo do sprostowania Pani/Pana danych osobowych¹,
 - na podstawie art. 18 RODO prawo żądania od administratora ograniczenia przetwarzania danych osobowych z zastrzeżeniem przypadków, o których mowa w art. 18 ust. 2 RODO²,
 - Powyżej wymienione prawa można spełnić pisząc na adres siedziby Administratora lub kontaktując się na adres e-mail: informacja@kopernik.org.pl
 - prawo do wniesienia skargi do Prezesa Urzędu Ochrony Danych Osobowych, gdy uzna Pani/Pan, że przetwarzanie danych osobowych Pani/Pana dotyczących narusza przepisy RODO,
9. nie przysługuje Pani/Panu:
 - w związku z art. 17 ust. 3 lit. b, d lub e RODO prawo do usunięcia danych osobowych,
 - prawo do przenoszenia danych osobowych, o którym mowa w art. 20 RODO,
 - na podstawie art. 21 RODO prawo sprzeciwu, wobec przetwarzania danych osobowych, gdyż podstawą prawną przetwarzania Pani/Pana danych osobowych jest art. 6 ust. 1 lit. c RODO.

¹ skorzystanie z prawa do sprostowania nie może skutkować zmianą wyniku postępowania o udzielenie zamówienia publicznego ani zmianą postanowień umowy w zakresie niezgodnym z ustawą *Prawo zamówień publicznych* oraz nie może naruszać integralności protokołu oraz jego załączników.

² prawo do ograniczenia przetwarzania nie ma zastosowania w odniesieniu do przechowywania, w celu zapewnienia korzystania ze środków ochrony prawnej, lub z uwagi na ważne względy interesu publicznego Unii Europejskiej lub państwa członkowskiego.