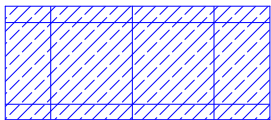
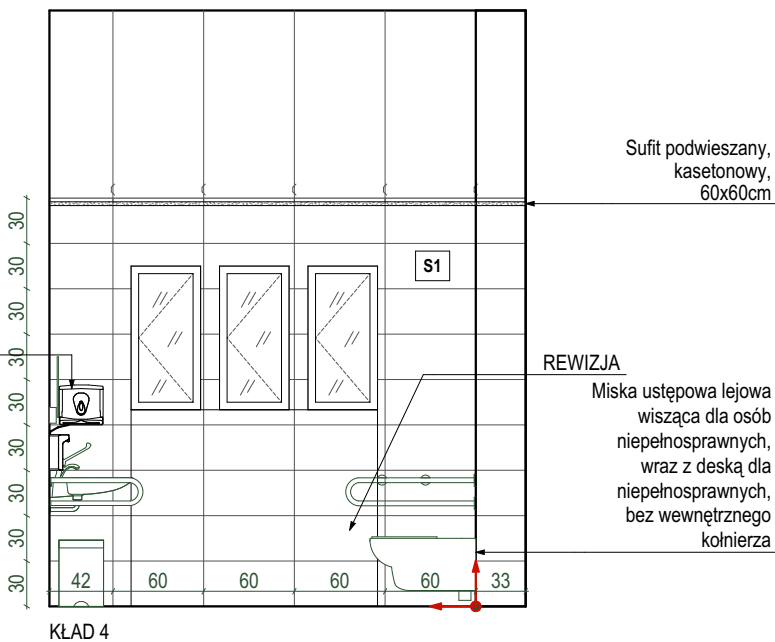
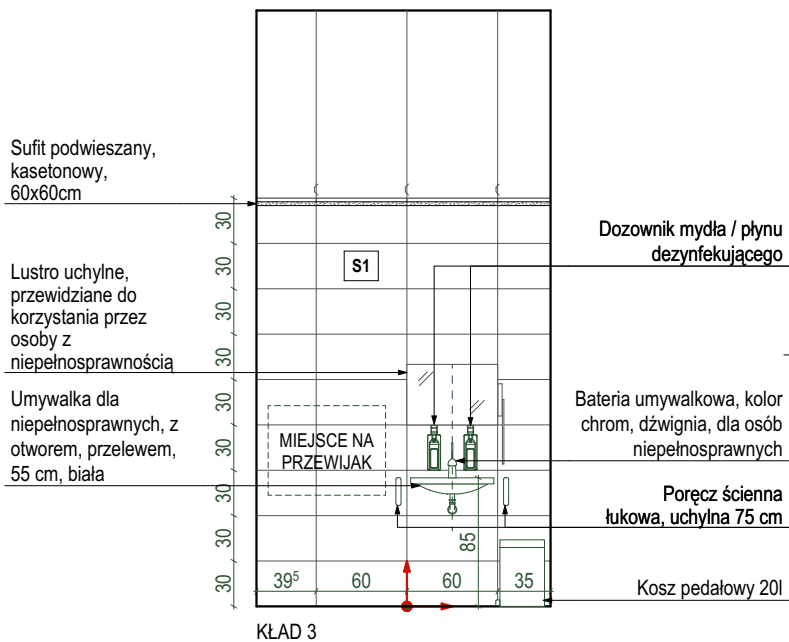
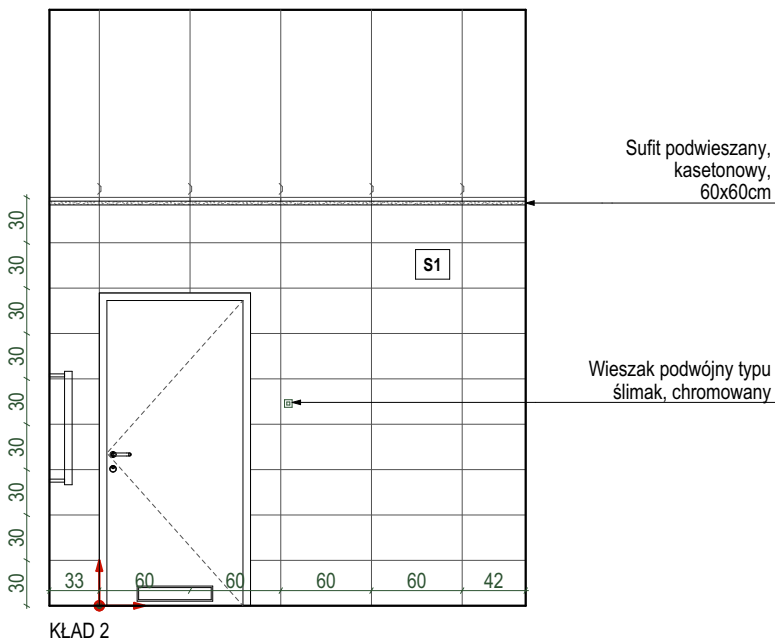
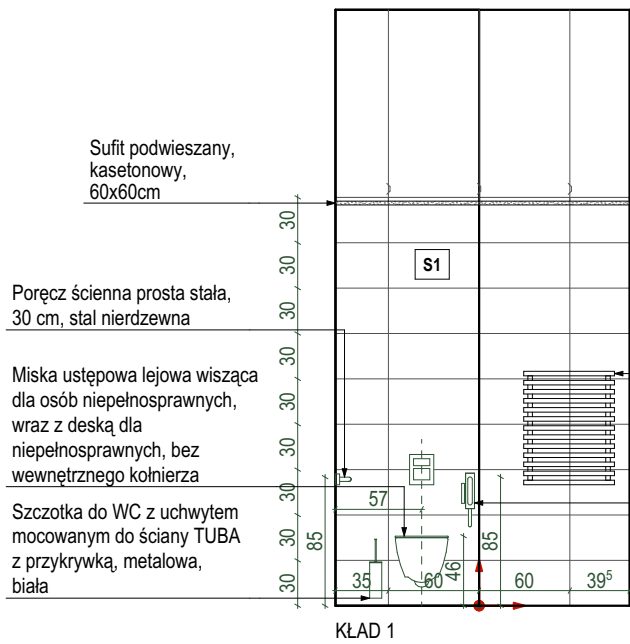
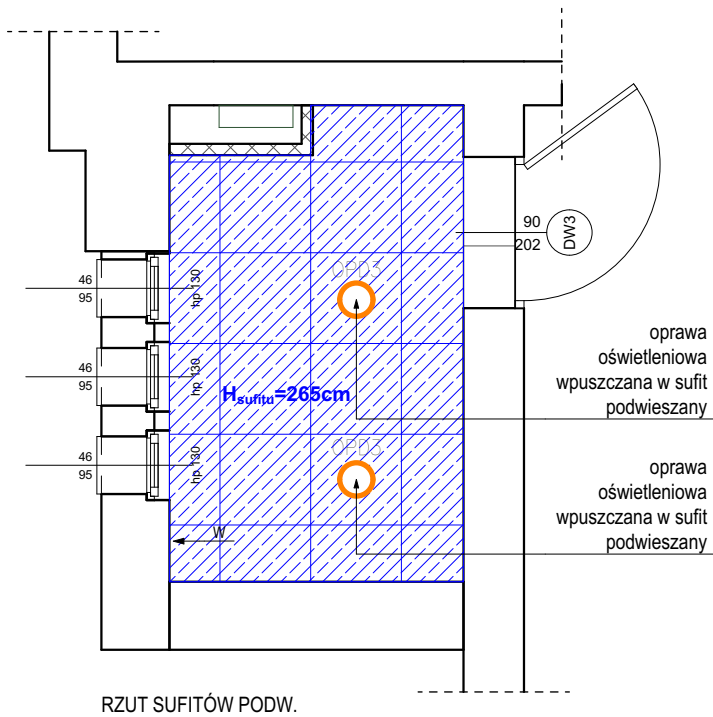
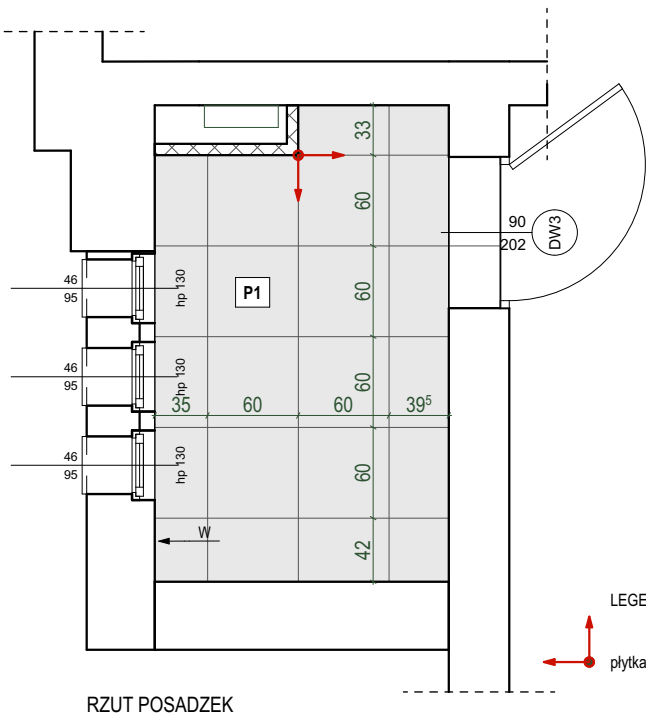


WC PACJENT
0.01
pow. 5.82 m <sup>2</sup>
plytki



**SUFIT PODWIESZANY TYP 3**

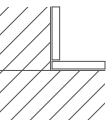
- kasetony 60x60cm, gr. 15mm
- odbicie światła >80%
- odporność na wilgoć: klasa C, wilgotność względna 95%
- utrzymanie w czystości: możliwość odkurzania ręcznego i maszynowego oraz przecierania na mokro raz w tygodniu, mycia parą
- konstrukcja antykorozyjna
- klasa czystości powietrza: ISO 4
- współczynnik pochłaniania dźwięku: 0,95

#### UWAGI:

1. Układ płytek w łazienkach zgodnie z rysunkami szczegółowymi (projekt łazienek).
2. Przed ułożeniem płytek należy zwrócić szczególną uwagę na wykonanie równej powierzchni ściany!



**UWAGA:**  
W przypadku narożników wypukłych - zastosować łączenie płytek szlifowanych do 45 stopni.



**UWAGA:**  
Płytki ścienne układać od dołu, pełne, na płytkach podłogowych. Od dołu ścian układać całe płytki.

**UWAGA:** Fuga podłogowa ma przechodzić w ścienną. Narożnik wewnętrzny - silikon w kolorze fugi.

3. Wszystkie ściany i posadzka powinny być pokryte folią w płynie.

#### WYKOŃCZENIE ŚCIAN I POSADZEK:

##### PODŁOGA:

P1	plytki gresowe 60x60 cm
----	-------------------------

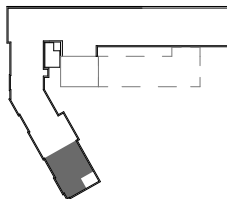
##### ŚCIANY:

S1	plytki ścienne 30x60cm kolor biały, połysk
----	---

#### Uwagi:

1. Wszystkie roboty należy wykonywać zgodnie z Polskimi Normami, "Warunkami technicznymi wykonania i odbioru robót budowlano - montażowych opracowanymi przez Instytut Techniki Budowlanej oraz zasadami wiedzy i sztuki budowlanej.
2. Poziomy posadzek należy zweryfikować i precyzyjnie wytyczyć geodezyjnie na etapie wykonawczym. Odchyłki od projektu należy konsultować z projektantem.
3. Wszelkie elementy ruchome, elementy wyposażenia, w szczególności elementy stolarki i ślusarki okiennej i drzwiowej, szkleń, fasad, okładzin elewacyjnych, balustrad, poręczy i pochwyty, odbojników wewnętrznych i innych należy zamawiać i wykonywać/montować na podstawie zweryfikowanych obmiarów rzeczywistych wykonanych na obiekcie.
4. W wykonaniu otworów okiennych w ścianach nie dopuszcza się wymiarów mniejszych niż określone w dokumentacji, a tolerancja dodatnia może wynosić do 20 mm. Każdorazowo weryfikować zgodność szerokości otworu z szerokością okna dla uniknięcia niezgodności.
5. Przy wykonaniu otworów drzwiowych skonstruować wymiary z zestawieniem stolarki oraz z faktycznym zamawianym asortymentem dla uniknięcia nieścisłości.
6. Przed wykonaniem każdego otworu w ścianach i stropach weryfikować ich rozmiary z projektowanym asortymentem lub wyposażeniem. Murowanie określonych partii ścian realizować po weryfikacji opracowań branżowych (przebiegi instalacji).
7. Dopuszcza się zastosowanie materiałów zamiennych pod warunkiem, że posiadają one cechy nie gorsze jakościowo i technicznie od wskazanych w projekcie, a także pod warunkiem uzyskania zgody projektanta.
8. Wszelkie elementy konstrukcyjne należy przyjmować wg pozycji opisanych na schematach lokalizacyjnych w dokumentacji - część konstrukcyjna - projekt budowlany.
9. Każdy składnik projektowy należy rozpatrywać i rozpoznawać w dokumencie w kontekście wszystkich rysunków, które do tego składnika się odnoszą z uwzględnieniem wszystkich informacji opisowych i zasad sztuki budowlanej.
10. Brak wskazania na rysunku technicznym elementu, którego zastosowanie wynika ze znanych lub powszechnie przyjętych rozwiązań w zakresie sztuki budowlanej nie zwalnia wykonawcy z konieczności skalkulowania i zastosowania takiego elementu w porównaniu z inwestorem, a także z projektantem i za jego zgodą.
11. Należy uwzględnić przejścia przez stropy otworów instalacyjnych rozpatrując i opierając się o rysunki branżowe oraz koordynacyjne.
12. W przypadku jakiegokolwiek rozbieżności w dokumentacji należy konsultować się z projektantem.
13. Zgodnie z art. 22 ust. 2 dnia 7 lipca 1994 roku Prawo Budowlane (tj. Dz.U. z 2003 roku Nr 200 poz 2016 z późniejszymi zmianami) kierownik budowy ma obowiązek realizacji obiektu zgodnie z obowiązującymi przepisami i sztuką budowlaną.
14. Wszystkie otwory w stropach, ścianach, szachty instalacyjne wg projektów instalacyjnych.

#### SCHEMAT LOKALIZACJI:



#### TEMAT OPRACOWANIA:

**MODERNIZACJA I PRZEBUDOWA LABORATORIUM DIAGNOSTYCZNEGO SZPITALA MIĘDZYRZECKIEGO SP. Z O.O. W RAMACH ZADANIA INWESTYCYJNEGO PN "DOPOSAŻENIE SZPITALNEGO ODDZIAŁU RATUNKOWEGO ORAZ PRACOWNI DIAGNOSTYCZNYCH W TYM PRACOWNI RTG ORAZ MODERNIZACJA I PRZEBUDOWA LABORATORIUM DIAGNOSTYCZNEGO"**

INWESTOR: <b>Szpital Międzyrzecki im. Pięciu Św. Braci Międzyrzeckich w Międzyrzecz</b> ul. Konstytucji 3 Maja 35			ADRES INWESTYCJI: <b>Szpital Międzyrzecki im. Pięciu Św. Braci Międzyrzeckich w Międzyrzecz</b> ul. Konstytucji 3 Maja 35 66-300 Międzyrzecz		
PROJEKTOWAŁ:		NR UPRAWNIENI:		PODPIS:	
mgr inż. arch. D. Niedbala					
OPRACOWANIE:					
mgr inż. arch. K. Bocian					
BRANŻA:			DATA:		SKALA:
ARCHITEKTURA			MAJ 2024		1:50
TYTUŁ RYSUNKU:			NR RYSUNKU:		
RYS. SZCZEGÓŁOWY ŁAZIENKI NPS POM. 0.01			PW-A-06-01		