

Nr sprawy: RI.7013.5.53.2023.AWo

OPIS PRZEDMIOTU ZAMÓWIENIA

1. Przedmiotem zamówienia jest:

Projekt budowy ul. Dolnej w Daszewicach

2. Wykonanie przedmiotu zamówienia polega na:

Opracowanie kompleksowej dokumentacji projektowej spełniającej wymogi obowiązującego prawa, uzyskanie decyzji zezwalającej na rozpoczęcie i przeprowadzenie robót budowlanych, polegających na budowie ulicy Dolnej w Daszewicach na odcinku od skrzyżowania z ul. Piotrowską do skrzyżowania z drogą powiatową - ul. Poznańską wraz z drogą wewnętrzną stanowiącą dojazd do posesji 11 A - 11 G .

2.1. Lokalizacja planowanej inwestycji:

Lokalizacja inwestycji planowana jest na działkach ewidencyjnych nr 506/1, 648/1, 648/2, obręb Daszewice, gm. Mosina – obszar wiejski. Ulica Dolna stanowi bezpośredni dojazd do posesji prywatnych a także łączą się z nią prywatne jak i publiczne drogi wewnętrzne.

2.2. Stan istniejący:

Całkowita długość inwestycji to ok 750mb. Nawierzchnia gruntowa z licznymi nierównościami. W pasie drogowym zlokalizowane są sieci elektroenergetyczna i oświetleniowa, telekomunikacyjna, gazowa, wodna i kanalizacja sanitarna oraz przyłącza. Odwodnienie odbywa się powierzchniowo na pobocza. Na skrzyżowaniu z ul. Piotrowską istniejący zjazd o nawierzchni bitumicznej, obramowany krawężnikami i opornikami. Na skrzyżowaniu z ulicą Poznańską istniejący zjazd z kostki betonowej obramowany krawężnikami. Zjazdy w stanie dobrym, bez ubytków i nierówności. Droga wewnętrzna bez przejazdu. Dla obszaru objętego przedmiotem zamówienia obowiązuje miejscowy plan zagospodarowania przestrzennego.

2.3. Stan docelowy:

Należy zaprojektować drogę klasy D z jednostronnym chodnikiem lub ze względu na ograniczoną szerokość pasa drogowego dopuszcza się zaprojektowanie drogi bez chodników z dopuszczonym ruchem pieszych (konieczne będzie wprowadzenie strefy zamieszkania). Projektowana droga rozpoczynać się będzie od skrzyżowania z drogą gminną, ul. Piotrowską i prowadzić będzie wzdłuż działki ew. nr 648/2 i dalej wzdłuż działki ew. nr 642/1 gdzie należy zaprojektować skrzyżowanie z drogą gminną ul Poznańską. Należy zaprojektować również drogę wewnętrzną wzdłuż działki ew. nr 506/1 z placem do zawracania. Mając na uwadze ukształtowanie terenu Wykonawca zobowiązany jest przewidzieć w ofercie, że lokalizacja i długość projektowanego odwodnienia przekroczą zakres projektu drogowego. Wykonawca zaproponuje sposób odwodnienia drogi. Zamawiający przewiduje potrzebę zaprojektowania odwodnienia w następującym zakresie: częściowo, poprzez zaprojektowanie kanalizacji deszczowej w ul. Dolnej z włączeniem do istniejącego kolektora w ul. Piotrowskiej, częściowo (prawdopodobnie znaczna większość) poprzez zaprojektowanie kanalizacji deszczowej w ul. Dolnej z włączeniem do zaprojektowanej już części kolektora w ul. Poznańskiej (na wysokości

~D14). Zamawiający załącza materiały projektowe kolektora w ul. Poznańskiej (PZT); z załączonego zakresu wybudowano już odcinek D1-D6. Zamawiający zakłada możliwość konieczności wprowadzenia zmian w istniejącym projekcie, na odcinku D6-D14. Ewentualne zmiany powinny stać się zakresem przedmiotowego opracowania i pozyskania stosownego pozwolenia/zmiany pozwolenia (decyzja w mocy). W oparciu o wyniki badań geologicznych i analizę ruchu Wykonawca dobierze rodzaj nawierzchni, rodzaj i grubość podbudowy a także sposób wymuszenia ograniczenia prędkości. Zaleca się zaprojektowanie nawierzchni z kostki betonowej. Poszerzenie pasa drogowego należy przewidzieć tylko w niezbędnym zakresie. Nie wyklucza się wejścia w działki sąsiadujące w zakresie potrzebnym do realizacji inwestycji. Przewidzieć należy rozbiórkę i przeniesienie lub odbudowę kolidujących ogrodzeń. Należy uwzględnić zjazdy do każdej działki (także niezabudowanej) oraz skrzyżowania na połączeniach z nieutwardzonymi drogami, w tym bez nadanych nazw, stanowiącymi dojazd do nieruchomości nie położonych w bezpośrednim sąsiedztwie przedmiotowej inwestycji.

3. Warunki realizacji zamówienia:

3.1. Projekt koncepcyjny zagospodarowania terenu

Zawartość projektu koncepcyjnego:

- proponowany rodzaj oraz grubość warstw nawierzchni i podbudowy,
- sposób odwodnienia,
- wymiary (szerokość i długość) jezdni,
- wymiary chodnika z określeniem strony,
- rozwiązania dotyczące przebudowy ewentualnych kolizji z istniejącym uzbrojeniem,
- ewentualne wskazanie drzew zakwalifikowanych do wycinki,
- określenie nieruchomości lub ich części, które planowane są do przejęcia na rzecz Zamawiającego na potrzeby realizacji inwestycji przez Zamawiającego,
- proponowaną organizację ruchu wraz z urządzeniami bezpieczeństwa ruchu.

Projekt koncepcyjny zagospodarowania terenu należy wykonać co najmniej na mapach zasadniczych lub na nieaktualnych mapach do celów projektowych przekazanych Wykonawcy przez Zamawiającego wraz z nieaktualną dokumentacją projektową. Koncepcję rozwiązań przedstawioną w wersji papierowej i w wersji elektronicznej, na płycie CD (pliki w formacie dwg i pdf) należy przekazać do akceptacji Urzędu Miejskiego w Mosinie. Kontynuacja prac projektowych możliwa będzie po akceptacji koncepcji przez Urząd Miejski w Mosinie.

3.2. Warunki techniczne:

Należy aktualizować lub uzyskać warunki techniczne dla zabezpieczenia lub ewentualnej przebudowy istniejących sieci kolidujących z projektowanym przedsięwzięciem. Projekt należy uzgodnić z gestorami sieci występujących na obszarze opracowania.

3.3. Mapa do celów projektowych:

Wykonawca sporządzi mapy do celów projektowych w zakresie niezbędnym do realizacji zamówienia. Mapa do celów projektowych powinna być zgodna z obowiązującymi przepisami a jej aktualizowane opracowanie zarejestrowane w Powiatowym Ośrodku Dokumentacji Geodezyjnej i Kartograficznej. Wykonawca będzie zobowiązany do aktualizacji mapy do celów projektowych ilekroć okaże się konieczne w trakcie realizacji prac projektowych. Mapę należy sporządzić w wersji numerycznej. Widoczne punkty graniczne winny być pomierzone. Na mapie muszą być widoczne granice i numery działek. Wykonawca jest zobowiązany do opracowania projektu podziałów.

3.4. Decyzja ZRID i projekt podziałów nieruchomości.

W przypadku wystąpienia takiej konieczności Wykonawca, zgodnie z upoważnieniem Burmistrza Gminy Mosina, uzyska decyzję zezwolenia na realizację inwestycji drogowej (ZRID), o której mowa w Ustawie z dnia 10 kwietnia 2003 r. o szczególnych zasadach przygotowywania i realizacji inwestycji w zakresie dróg publicznych (Dz.U. z 2023 r. poz. 162). Wykonawca we współpracy z Zamawiającym sporządzi wykaz nieruchomości, które w ramach realizacji zamówienia zostaną wywłaszczone na rzecz Zamawiającego, wraz z podaniem powierzchni wywłaszczanych działek oraz opisem wszelkich nakładów na nieruchomościach podlegających wywłaszczeniu. W ramach realizacji zadania Wykonawca przedłoży Zamawiającemu do uzgodnienia projekt przebiegu linii rozgraniczających a po akceptacji przystąpi do wykonania projektu podziału działek. Następnie Wykonawca przeprowadzi procedurę rejestracji podziałów w Powiatowym Ośrodku Dokumentacji Geodezyjnej i Kartograficznej.

3.5. Przeprowadzenie badań geologicznych gruntu wraz z opinią geotechniczną:

Wykonawca wykona badania geologiczne wraz z opinią geotechniczną w zakresie niezbędnym do prawidłowej realizacji zadania. Wykonawca oceni aktualny stan istniejącej nawierzchni i gruntów podłoża w celu prawidłowego doboru parametrów konstrukcyjnych projektowanej drogi.

3.6. Projekt budowlany

Projekt budowlany powinien być opracowany zgodnie z obowiązującymi przepisami prawa, we wszystkich niezbędnych branżach i w stopniu szczegółowości umożliwiającym uzyskanie decyzji zezwalających na rozpoczęcie i przeprowadzenie robót budowlanych dla zadania objętego przedmiotowym opracowaniem.

3.7. Pozwolenie wodnoprawne

W razie konieczności Wykonawca opracuje operat wodnoprawny, uzyska pozwolenie wodnoprawne i przekaze Zamawiającemu oryginał decyzji o pozwoleniu wodnoprawnym. W przypadku kiedy opracowanie dokumentacji wodnoprawnej lub jej części oraz uzyskanie pozwolenia wodnoprawnego będzie wymagało udziału osoby posiadającej specjalistyczną wiedzę lub odpowiednie uprawnienia, Wykonawca w ramach wynagrodzenia umownego zapewni udział takiej osoby podczas realizacji zamówienia.

3.8. Projekt techniczny

Projekt techniczny do ww. projektu budowlanego wraz z pozostałymi branżami, winien być opracowany w stopniu szczegółowości umożliwiającym wykonanie robót. Projekt techniczny powinien uszczegóławiać rozwiązania projektu budowlanego, w szczególności w zakresie doboru materiałów, wymaganych wymiarów i wymagań konstrukcyjno – jakościowych. Projekt techniczny powinien także obejmować wszelkie obliczenia od których wyników zależne są przyjęte rozwiązania projektowe, założenia obliczeniowe, wytyczne realizacji inwestycji, opisy i rysunki warsztatowe dla elementów wymagających uszczegółowienia. W projekcie należy zawrzeć rozwiązania dotyczące prowadzenia robót, przygotowania terenu pod budowę i zagospodarowania terenu, w tym:

- zdjęcia i zabezpieczenia humusu,
- plan rozbiórek istniejącej infrastruktury drogowej
- plan przebudowy ogrodzeń
- inwentaryzację zieleni,
- zabezpieczenia i ewentualnej wycinki drzew,
- przebudowy lub rozbiórek uzbrojenia kolidującego z projektowanymi sieciami,
- czasowej przebudowy istniejących obiektów, które warunkują prowadzenie robót,

- przekroje poprzeczne co 25m i dodatkowo na każdy zjeździe (należy oznaczyć granice pasa drogowego i przedstawić połączenie z terenem przyległym wraz z istniejącymi i projektowanymi rzędnymi terenu.
- przekroje normalne w ilości pozwalającej na przedstawienie wszystkich projektowanych konstrukcji i połączeń nawierzchni
- szczegóły konstrukcyjne

3.9. Projekt stałej organizacji ruchu (SOR)

Dla przedmiotowego zadania należy wykonać projekt stałej organizacji ruchu i uzyskać wymagane opinie i zatwierdzenia. Zamawiający zastrzega konieczność wykonania projektu w zakresie większym niż planowana inwestycja w celu prawidłowej koordynacji organizacji ruchu w okolicy projektowanej inwestycji. Projekt stałej organizacji ruchu powinien uzyskać zatwierdzenie organu zarządzającego ruchem na drodze gminnej.

3.10. Projekt tymczasowej organizacji ruchu (TOR)

Dla przedmiotowego zadania należy wykonać projekt tymczasowej organizacji ruchu i uzyskać wymagane opinie i zatwierdzenia.

3.11. Projekt wycinki i nasadzeń zastępczych

W przypadku konieczności dokonania wycinki istniejących drzew i krzewów, Wykonawca przygotowuje projekt wycinki i nasadzeń zastępczych oraz uzyska zezwolenie na wycinkę od odpowiedniego organu.

3.12. Projekt zieleni

Jeżeli w trakcie realizacji przedmiotowego zadania ujawnią się tereny, które w ocenie Zamawiającego będą spełniały warunki na ich zagospodarowanie zielenią, Wykonawca prześle Zamawiającemu materiały w formie edytowalnej, umożliwiające przygotowanie projektu zieleni przez Zamawiającego. Zamawiający po przygotowaniu materiałów prześle Wykonawcy pliki w formie edytowalnej w celu zawarcia projektu zieleni w dokumentacji. Zamawiający określi koszty realizacji projektowanej zieleni, które Wykonawca zawrze w dokumentacji kosztorysowej.

3.13. Specyfikacje techniczne wykonania i odbioru robót budowlanych:

Wykonawca sporządzi specyfikacje techniczne wykonania i odbioru robót budowlanych wszystkich branż zgodnie z Rozporządzeniem Ministra Rozwoju i Technologii z dnia 20.12.2021 roku w sprawie szczegółowego zakresu i formy dokumentacji projektowej, specyfikacji technicznych wykonania i odbioru robót oraz programu funkcjonalno – użytkowego (Dz. U. z 2021 r. poz. 2454) oraz wytycznymi i uzgodnieniami z Zamawiającym.

3.14. Dokumentacja kosztorysowa:

Wykonawca w ramach niniejszego opracowania wykona:

- kosztorys inwestorski
- kosztorys ofertowy
- przedmiar robót z tabelą elementów scalonych i zestawieniem robocizny, materiałów i sprzętu

Kosztorysy i przedmiary powinny być wykonane zgodnie z Rozporządzeniem Ministra Rozwoju i Technologii z dnia 20 grudnia 2021 r. w sprawie określenia metod i podstaw sporządzania kosztorysu inwestorskiego, obliczania planowanych kosztów robót budowlanych określonych w programie funkcjonalno – użytkowym (Dz.U. z 2021 r., poz. 2458). Wykonawca przedstawi zamawiającemu założenia wyjściowe do obliczeń przed wykonaniem kosztorysów w celu uzyskania akceptacji

Zamawiającego. Ponadto w terminie określonym w zapytaniu ofertowym Wykonawca zobowiązany będzie do wykonania wstępnego kosztorysu dla przedmiotowego zadania.

4. Warunki formalne dokumentacji:

- 4.1.** Koncepcja przedstawiona Zamawiającemu przez Wykonawcę będzie podstawą do ustalenia ostatecznego zakresu projektu budowlanego, którego wersja robocza po zaakceptowaniu przez Zamawiającego będzie podstawą dalszego opracowania i wystąpień w sprawie decyzji administracyjnych.
- 4.2.** Dokumentacja projektowa musi być opracowana w sposób zgodny z zasadami współczesnej wiedzy technicznej, obowiązującymi przepisami w tym techniczno-budowlanymi i ochrony środowiska.
- 4.3.** Wykonawca dołączy do projektu budowlanego oświadczenie, że jest on wykonany zgodnie z umową, obowiązującymi przepisami techniczno-budowlanymi, normami i wytycznymi, oraz że został wykonany w stanie kompletnym z punktu widzenia celu, któremu ma służyć.
- 4.4.** Dokumentacja projektowa stanowić będzie opis przedmiotu zamówienia w postępowaniu o udzielenie zamówienia publicznego na wykonanie robót budowlanych. Wykonawca zobowiązany będzie sporządzić dokumentację zgodnie z wymogami o których mowa w art. 99 - 103 ustawy z dnia 11 września 2019 r. Prawo zamówień publicznych (Dz. U. z 2023 r., poz. 1605 ze zm.). Stosownie do treści tego artykułu nie dopuszcza się wskazania znaków towarowych, patentów lub pochodzenia materiałów i urządzeń, chyba że jest to uzasadnione specyfikacją przedmiotu zamówienia i Zamawiający nie może opisać przedmiotu zamówienia za pomocą dostatecznie dokładnych określeń a wskazaniu takiemu towarzyszą wyrazy „lub równoważny”. W takim przypadku wskazać należy na określone parametry minimalne zarówno techniczne jak i jakościowe jakim odpowiadać mają zaoferowane przez ewentualnych Wykonawców materiały i urządzenia. Jeżeli Wykonawca opíše przedmiot zamówienia za pomocą patentów, znaków towarowych lub pochodzenia, zobowiązany jest dopuścić rozwiązania równoważne i podać zasadę ich oceny.
- 4.5.** Wykonawca wykona dokumentację projektową do wszczęcia postępowania o udzielenie zamówienia publicznego na roboty budowlane – z podziałem na etapy realizacyjne, jeśli wystąpi taka potrzeba. Dokumentacja nie będzie zawierała danych osobowych zgodnie z rozporządzeniem Parlamentu Europejskiego i Rady (UE) 2016/679 z dnia 27 kwietnia 2016 r. w sprawie ochrony osób fizycznych w związku z przetwarzaniem danych osobowych i w sprawie swobodnego przepływu takich danych oraz uchylenia dyrektywy 95/46/WE (ogólne rozporządzenie o ochronie danych) (Dz. Urz. UE L 119 z 04.05.2016, str. 1).
- 4.6.** Dokumentację projektową (w zakresie opisu) należy sporządzić zgodnie z wymogami dostępności cyfrowej dla osób ze specjalnymi potrzebami stosownie do: Rozporządzenia Rady Ministrów z dnia 12 kwietnia 2012 r. w sprawie Krajowych Ram Interoperacyjności, minimalnych wymagań dla rejestrów publicznych i wymiany informacji w postaci elektronicznej oraz minimalnych wymagań dla systemów teleinformatycznych (Dz. U. 2020, poz. 346) oraz Ustawy z dnia 4 kwietnia 2019 r. o dostępności cyfrowej stron internetowych i aplikacji mobilnych podmiotów publicznych (Dz. U. 2019, poz. 848).

5. Podstawowe obowiązki Wykonawcy:

- 5.1.** Wykonawca przed podpisaniem umowy przedłoży Zamawiającemu polisę od odpowiedzialności cywilnej z tytułu prowadzonej działalności gospodarczej w zakresie zgodnym z przedmiotem zamówienia na kwotę wysokości co najmniej równoważności Umowy, przez cały okres realizacji zamówienia wraz z dowodem opłacenia składek. Kopia polisy ubezpieczeniowej OC stanowić będzie Załącznik nr 3 Umowy. W przypadku wydłużenia okresu realizacji zamówienia, Wykonawca zobowiązany będzie do odpowiedniego przedłużenia okresu ubezpieczenia – najpóźniej przed wygaśnięciem dotychczasowego. Na każde żądanie Zamawiającego, Wykonawca zobowiązany będzie

- przedłożyć mu do wglądu oryginał polisy (w przypadku złożenia polisy ubezpieczeniowej w kopii poświadczonej za zgodność z oryginałem) wraz z dowodem uiszczenia składek.
- 5.2.** Przed złożeniem oferty Wykonawca zobowiązany jest do dokonania wizji w terenie w celu rozpoznania ryzyka, trudności i wszelkich innych okoliczności, jakie mogą wpłynąć na wykonanie zamówienia.
- 5.3.** Wykonawca przed złożeniem oferty zobowiązany jest do uzyskania niezbędnych informacji dotyczących :
- terenu objętego zamówieniem, jego ukształtowania oraz warunków gruntowych,
 - istniejących obiektów;
 - uzbrojenia terenu w urządzenia podziemne i naziemne;
 - uwarunkowań prawnych terenu (np. MPZP, rozporządzenie RZGW)
- 5.4.** Zamówienie należy realizować zgodnie z przepisami prawa polskiego, w szczególności:
- ustawą z dnia 7 lipca 1994 r. Prawo budowlane (Dz.U. z 2023r., poz. 682),
 - ustawą z dnia 11 września 2019 r. - Prawo zamówień publicznych (Dz.U. z 2023 r. poz. 1605 ze zm.),
 - ustawy z dnia 16 kwietnia 2004 r. o wyrobach budowlanych (Dz. U. z 2021 r., poz. 1213),
 - ustawy z dnia 20 czerwca 1997 r. Prawo o ruchu drogowym (Dz. U. z 2023 r., poz. 1047),
 - rozporządzeniem Ministrów Infrastruktury oraz Spraw Wewnętrznych i Administracji z dnia 31 lipca 2002 r. w sprawie znaków i sygnałów drogowych (Dz. U. z 2019 r., poz. 2310 ze zm.),
 - rozporządzeniem Ministra Infrastruktury z dnia 23 września 2003 r. w sprawie szczegółowych warunków zarządzania ruchem na drogach oraz wykonywania nadzoru nad tym zarządzaniem (Dz. U. z 2017 r., poz. 784 ze zm.),
 - rozporządzeniem Ministra Infrastruktury z dnia 3 lipca 2003 r. w sprawie szczegółowych warunków technicznych dla znaków i sygnałów drogowych oraz urządzeń bezpieczeństwa ruchu drogowego i warunków ich umieszczania na drogach (Dz. U. z 2019 r., poz. 2311 ze zm.),
 - rozporządzeniem Ministra Rozwoju i Technologii z dnia 29 grudnia 2021 r. w sprawie określenia metod i podstaw sporządzania kosztorysu inwestorskiego, obliczania planowanych kosztów prac projektowych oraz planowanych kosztów robót budowlanych określonych w programie funkcjonalno-użytkowym (Dz. U. z 2021, poz. 2458),
 - rozporządzeniem Ministra Infrastruktury z dnia 20 lipca 2022 r. w sprawie przepisów techniczno-budowlanych dotyczących dróg publicznych (Dz.U. z 2022 r. poz. 1518),
 - rozporządzeniem Ministra Cyfryzacji z dnia 26 maja 2023 r. w sprawie warunków technicznych, jakim powinny odpowiadać kanały technologiczne i ich usytuowanie (Dz. U. z 2023 r., poz. 1039),
 - rozporządzeniem Ministra Rozwoju z dnia 11 września 2020 r. w sprawie szczegółowego zakresu i formy projektu budowlanego (Dz.U. z 2022 r. poz. 1679),
 - rozporządzeniem Ministra Rozwoju i Technologii z dnia 20 grudnia 2021 r. w sprawie szczegółowego zakresu i formy dokumentacji projektowej, specyfikacji technicznych wykonania i odbioru robót budowlanych oraz programu funkcjonalno-użytkowego (Dz. U. z 2021 r., poz. 2454).
- 5.5.** Decyzje, uzgodnienia, ekspertyzy i opinie wymagane przepisami prawa, niezbędne do uzyskania decyzji zezwalających na rozpoczęcie i przeprowadzenie robót budowlanych dla zadania objętego przedmiotowym opracowaniem Wykonawca pozyska na własny koszt.
- 5.6.** Wszelkie opracowania branżowe niezbędne do uzyskania decyzji zezwalających na rozpoczęcie przeprowadzenie robót budowlanych dla zadania objętego przedmiotowym opracowaniem Wykonawca pozyska na własny koszt.
- 5.7.** Wykonawca winien wskazać koordynatora, który będzie odpowiedzialny za koordynację wszystkich prac, kontakty z Zamawiającym itp. podczas realizacji zamówienia.

- 5.8.** Zamawiający upoważni Wykonawcę do występowania w jego imieniu o warunki techniczne, niezbędne opinie, decyzje, wypisy i wyrisy z ewidencji gruntów oraz w trakcie uzgadniania dokumentacji projektowej.
- 5.9.** Wykonawca zobowiązany będzie do osobistego uczestnictwa w ewentualnych konsultacjach społecznych dotyczących przedmiotowego zadania ilekroć okaże się to konieczne.
- 5.10.** Wykonawca zinwentaryzuje wszystkie obiekty na które inwestycja będzie wywierała wpływ w trakcie budowy i uwzględni w dokumentacji projektowej konieczność rozbiórki, przebudowy, odbudowy, zabezpieczenia ww. obiektów. Budowa objętych dokumentacją projektową obiektów nie może w żadnym stopniu być utrudniona lub wiązać się z nieuzasadnionymi kosztami obciążającymi Zamawiającego.
- 5.11.** Wykonawca uzyska stosowne decyzje administracyjne – w przypadku nieruchomości, dla których w procesie inwestycyjnym tytuł prawny potwierdzający prawo do dysponowania nieruchomością na cele budowlane stanowi decyzja administracyjna wydawana przez właściwego zarządcę nieruchomości.
- 5.12.** Wykonawca uzyska informacje i dane o nieruchomościach zawarte w Księgach Wieczystych, dokumentach ewidencyjnych i geodezyjnych oraz innych dokumentach (ewidencja ludności, KRS itd.). Analiza stanu władania musi objąć wszystkie działki stanowiące teren budowy zgodnie z ustawą prawo budowlane.
- 5.13.** Wykonawca przekaze Zamawiającemu komplet aktualnych odpisów z Ksiąg Wieczystych, wypisów i wyrisów z ewidencji gruntów dla działek objętych przedmiotową inwestycją oraz działek sąsiadujących na które będzie oddziaływała inwestycja
- 5.14.** Wykonawca przekaze Zamawiającemu dokumentację terenowo – prawną, na którą składa się komplet:
 - aktualne odpisy z Ksiąg Wieczystych,
 - wypisy i wyrisy z ewidencji gruntów dla działek objętych przedmiotową inwestycją oraz działek, na które będzie oddziaływała inwestycja,
 - mapa ewidencyjna z naniesionym planem zagospodarowania terenu
- 5.15.** Wykonawca będzie zobowiązany do niezwłocznego przekazania Zamawiającemu informacji o zgłoszeniu przez właścicieli lub użytkowników wieczystych nieruchomości oczekiwania / żądań dotyczących wyrażenia zgody na udostępnienie nieruchomości, kategorycznej odmowy udostępnienia terenu bądź informacji o nieuregulowanym stanie prawnym nieruchomości.
- 5.16.** Wykonawca nie może samodzielnie i bez akceptacji Zamawiającego podejmować decyzji odnośnie warunków stawianych przez właściciela / użytkownika wieczystego nieruchomości.
- 5.17.** Wykonawca po uzyskaniu dokumentów potwierdzających prawo do terenu przedstawi je Zamawiającemu aby ten mógł złożyć oświadczenie o posiadanym prawie do dysponowania nieruchomościami na cele budowlane.
- 5.18.** Na każdym etapie realizacji zamówienia Wykonawca będzie zobowiązany informować i konsultować z Zamawiającym problemy i potencjalne utrudnienia, które mogą uniemożliwić pozyskanie tytułu prawnego do nieruchomości oraz zaproponować rozwiązanie problemu
- 5.19.** Wykonawca przed przystąpieniem do sporządzania kosztorysu inwestorskiego, przedmiaru i specyfikacji technicznych wykonania i odbioru robót budowlanych będzie zobowiązany do ustalenia z Zamawiającym zasad sporządzenia ww. dokumentów, w tym sposobu opisu robót, scalania, rozliczania robót itp.
- 5.20.** Wszelkie inne materiały i dane wyjściowe do projektowania (nie wymienione i nie opisane w niniejszym dokumencie) niezbędne dla wykonania przedmiotu zamówienia wykonawca uzyska własnym staraniem i kosztem.

- 5.21. Wykonawca dokumentacji w ramach wynagrodzenia umownego przekaze Gminie Mosina autorskie prawa majątkowe do dokumentacji, w oparciu o którą realizowane będą roboty budowlane, a także zezwoli nabywcy autorskich praw majątkowych do dokumentacji na wykonywanie praw zależnych.
- 5.22. Wykonawca dokumentacji udzieli gwarancji na wykonane prace, na okres przypadający od protokolarnego odebrania dokumentacji przez Zamawiającego do czasu upływu gwarancji udzielonej przez Wykonawcę robót będących przedmiotem dokumentacji i przenaszalnej na osoby trzecie bez osobnej zgody, jednak nie krótszy niż 24 miesiące.
- 5.23. Do kontroli prowadzenia prawidłowości zadania będą przez cały czas jego trwania upoważnieni wyznaczeni pracownicy Urzędu Miasta w Mosinie.
- 5.24. Wykonawca w ramach wynagrodzenia umownego, na etapie prowadzenia postępowań o udzielenie zamówienia publicznego związanego z wyłonieniem wykonawcy / wykonawców robót budowlanych zobowiązany będzie do udzielania odpowiedzi na pytania dotyczące dokumentacji, przyjętych w dokumentacji rozwiązań projektowych, sporządzonych przedmiarów, specyfikacji technicznych wykonania i odbioru robót. Wykonawca będzie zobowiązany do wprowadzanie ewentualnych poprawek lub uzupełnień do opracowanej i przekazanej Zamawiającemu dokumentacji projektowej w trakcie prowadzonego postępowania o udzielenie zamówienia publicznego na wykonanie robót budowlanych.
- 5.25. W przypadku konieczności lub zamiaru dokonania nieistotnego odstępiania od zatwierdzonego projektu budowlanego lub warunków w trakcie realizacji robót budowlanych, Wykonawca w ramach umowy, zobowiązany będzie do dokonania kwalifikacji zamierzonego odstępiania oraz zamieszczenia w projekcie budowlanym odpowiednich informacji (rysunek, opis) dotyczących odstępiania.
- 5.26. Wykonawca w ramach wynagrodzenia umownego zobowiązany będzie do usunięcia wszelkich wad opracowanej dokumentacji projektowej, które wynikną w trakcie realizacji robót budowlanych.
- 5.27. Wykonawca w ramach wynagrodzenia umownego zobowiązany będzie do aktualizacji kosztorysów przed przystąpieniem przez Zamawiającego do procedury przetargowej.

6. Przekazanie dokumentacji projektowej dla przedmiotowego zadania:

- 6.1. Uprawnoczenie decyzji zezwalającej na rozpoczęcie i przeprowadzenie robót budowlanych upoważnia Wykonawcę do wystawienia protokołu końcowego za wykonane prace.
- 6.2. Wykonawca przekaze dokumentację protokolarnie w ilości egzemplarzy zgodnie z tabelą nr 1

Tabela nr 1 – elementy dokumentacji

l.p.	Wyszczególnienie elementów dokumentacji	Ilość egzemplarzy	
		papierowa	elektroniczna
1.	Aktualna mapa do celów projektowych w skali 1:500	1 szt.	1 szt.
2.	Dokumentacja geotechniczna podłoża gruntowego	1 szt.	1 szt.
3.	Warunki uzgodnienia i opinie niezbędne do prawidłowego opracowania dokumentacji projektowej (w tym warunków technicznych i uzgodnień od właścicieli urządzeń obcych infrastruktury technicznej)	1 kpl.	1 szt. (kopie pdf.)
4.	Wymagane decyzje, opinie i zatwierdzenia	1 kpl.	1 szt. (kopie pdf.)
5.	Projekt budowlany (w tym egzemplarz stanowiący załącznik do decyzji administracyjnej zezwalającej na przeprowadzenie robót budowlanych)	4 szt.	1 szt.
6.	Projekt techniczny	4 szt.	1 szt.
7.	Dokumentacja terenowo-prawna	1 kpl.	1 szt.
8.	Szczegółowe specyfikacje techniczne	1 szt.	1 szt.
9.	Przedmiar robót	1 szt.	1 szt.
10.	Kosztorys ofertowy, kosztorys inwestorski, zbiorcze zestawienie kosztów	1 szt.	1 szt. (pdf., ath.)
11.	Projekt stałej organizacji ruchu	4 szt.	1 szt.

12.	Projekt tymczasowej organizacji ruchu	4 szt	1 szt.
Pozostałe elementy o ile ich wykonanie okaże się konieczne :			
13.	Inwentaryzacja obiektów inżynierskich	1 szt.	1 szt.
14.	Dokumentacja geodezyjno-kartograficzna projektu podziału nieruchomości	2 szt.	1 szt.
15.	Projekt wycinki i nasadzeń kompensacyjnych	2 szt.	1 szt.
16.	Projekt zagospodarowania terenów zielonych	2 szt.	1 szt.
17.	Operaty wodnoprawne	2 szt.	1 szt.

- 6.3.** Dokumentację w wersji elektronicznej (zarchiwizowaną na płytach CD) należy wykonać w postaci skompresowanych plików, w wersji edytowalnej i w formacie pdf. Całkowita pojemność pojedynczych plików pdf. nie powinna przekraczać 30,0 MB. Format pdf wielostronicowy, rysunki w podziale odpowiadającym wersji papierowej, czytelne na wydruku i zoptymalizowane pod względem objętości cyfrowej.
- 6.4.** Kompletna dokumentacja w wersji elektronicznej powinna zostać umieszczona na 1 płycie CD lub, jeśli nie pozwoli na to objętość dokumentacji, na odpowiednio większej liczbie nośników opisanych kolejnymi numerami z załączonym spisem treści poszczególnych nośników.
- 6.5.** Wykonawca odpowiada za zgodność wersji elektronicznej dokumentacji z wersją dokumentacji w formie papierowej. W nazwach folderów i plików nie należy stosować polskich liter diakrytycznych

7. Autorskie prawa majątkowe

- 7.1.** Przeniesienie praw autorskich do dokumentacji projektowej nastąpi w dniu podpisania ostatecznego protokołu zdawczo – odbiorczego.
- 7.2.** Szczegółowe postanowienia dotyczące przeniesienia praw autorskich na Zamawiającego zawarte będą w umowie.

Załączono:

1. Rysunek nr 1 do OPZ
2. Rysunek nr 2 do OPZ
3. Rysunek nr 3 do OPZ

Budowa kanalizacji ETAP I – UL. POZ

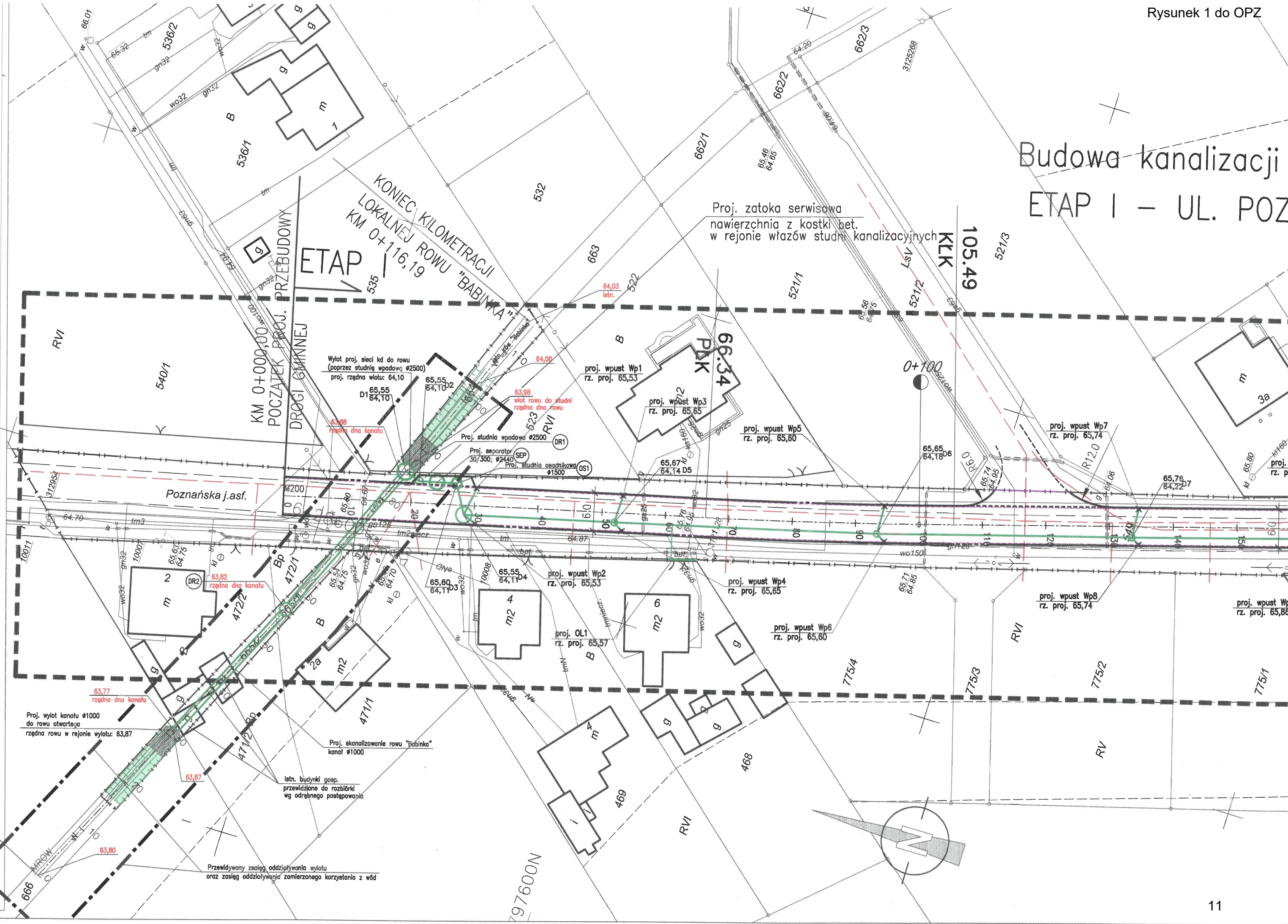
ETAP I

KONIEC KILOMETRACJI LOKALNEJ ROWU "BABINKA" KM 0+116,19

Proj. zatoka serwisowa
nawierzchnia z kostki bet.
w rejonie wjazdów studni kanalizacyjnych

KLK
105.49

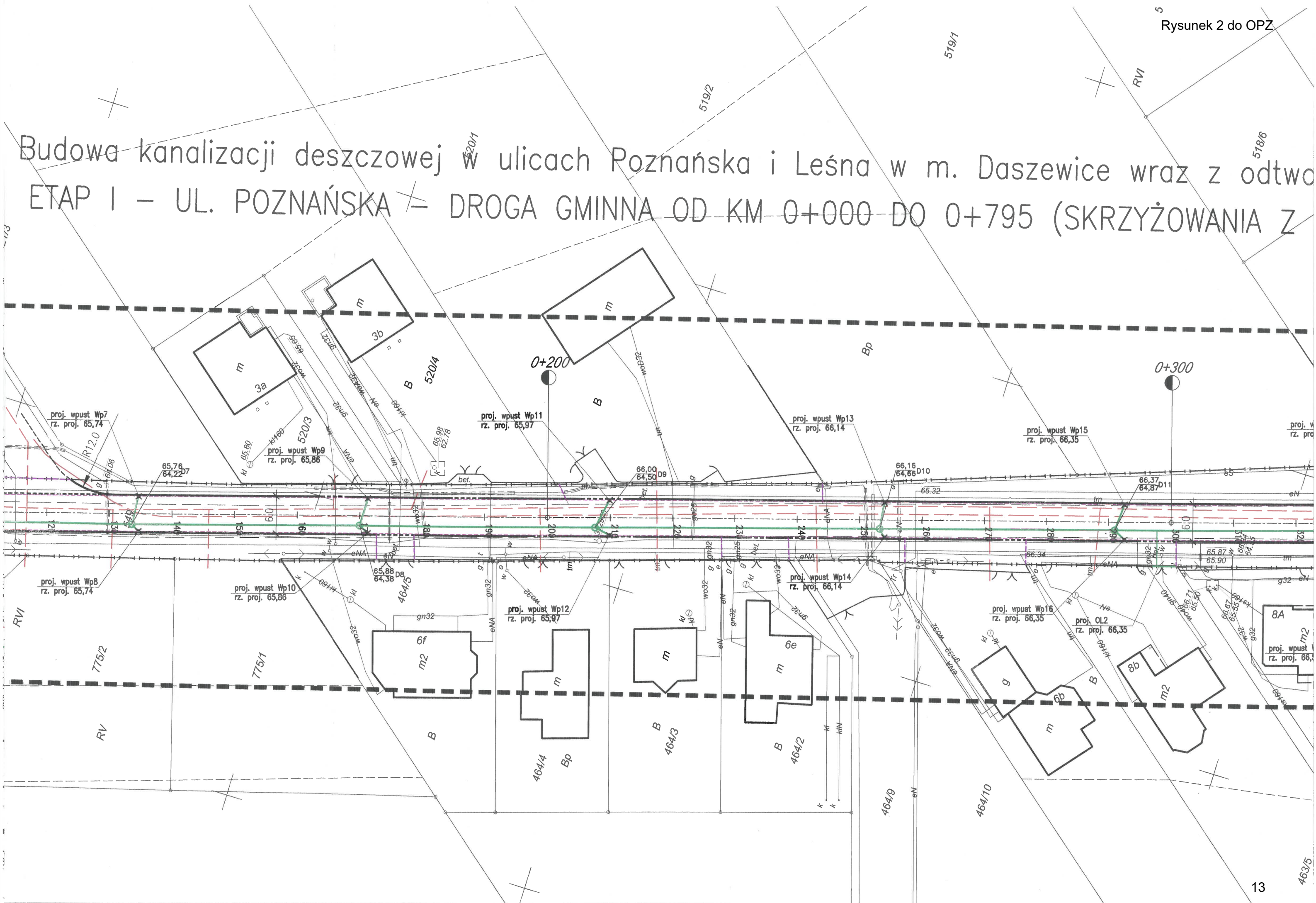
KM 0+000,00
POCZĄTEK PROJ. PRZEBUDOWY
DROGI GMINNEJ



Przewidywany zasięg oddziaływania wylotu
oraz zasięg oddziaływania zamierzonego korzystania z wód

Budowa kanalizacji deszczowej w ulicach Poznańska i Leśna w m. Daszewice wraz z odtworzeniem

ETAP I – UL. POZNAŃSKA – DROGA GMINNA OD KM 0+000 DO 0+795 (SKRZYŻOWANIA Z



szewice wraz z odtworzeniem nawierzchni
95 (SKRZYŻOWANIA Z DROGĄ POWIATOWĄ)

