



FAZA PROJEKTU:	PROJEKT BUDOWLANY
TEMAT:	<u>Przebudowa drogi wewnętrznej w miejscowości Smardzew</u> <u>ul. Zagajnikowa</u>
INWESTOR:	Gmina Zgierz ul. Łęczycka 4, 95-100 Zgierz
OBIEKT:	Droga gminna wewnętrzna
LOKALIZACJA OBIEKTU:	Dz. ew. nr 245/49, 245/47, 109 – obr. Maciejów – jedn. ew. Zgierz – obszar wiejski
BRANŻA:	Drogowa
JEDNOSTKA PROJEKTOWA:	Drogowe Biuro Projektowe Krystian Kowalski ul. Szkolna 9/6, 28-500 Kazimierza Wielka

AUTOR OPRACOWANIA:

FUNKCJA:	IMIĘ I NAZWISKO:	NR UPRAWNIEŃ:	SPECJALNOŚĆ:	PODPIS:
Projektant	mgr inż. Krystian Kowalski	MAP/0382/PBD/15	Drogowa	

mgr Inż. Krystian Kowalski
Uprawnienia budowlane do projektowania
w specjalności inżynierskiej drogowej
bez ograniczeń
nr ewidencyjny MAP/0382/PBD/15

KAZIMIERZA WIELKA, CZERWIEC 2022

EGZ. NR 1

Spis treści

I. Część opisowa

1. Dane ogólne, przedmiot i zakres opracowania
2. Podstawa opracowania dokumentacji projektowej
3. Warunki gruntowo – wodne
4. Opis stanu istniejącego
5. Opis stanu projektowanego
6. Konstrukcja nawierzchni
7. Odwodnienie
8. Infrastruktura towarzysząca / obca
9. Uwagi końcowe
10. Informacja bezpieczeństwa i ochrony zdrowia
- 10.1 Zakres robót budowlanych oraz kolejność ich realizacji
- 10.2 Wykaz istniejących obiektów budowlanych
- 10.3 Wskazanie elementów zagospodarowania działki lub terenu, które mogą stwarzać zagrożenie bezpieczeństwa i zdrowia ludzi
- 10.4 Wskazanie dotyczące przewidywanych zagrożeń występujących podczas realizacji robót budowlanych, określające skalę i rodzaj zagrożeń oraz miejsce i czas ich wystąpienia
- 10.5 Wskazania sposobu prowadzenia instruktażu pracowników przed przystąpieniem do robót szczególnie niebezpiecznych
- 10.6 Wskazanie środków technicznych i organizacyjnych zapobiegającym niebezpieczeństwom wynikającym z wykonywania robót budowlanych w strefach szczególnego zagrożenia zdrowia lub w ich sąsiedztwie, w tym zapewniających bezpieczną i sprawną komunikację, umożliwiającą szybką ewakuację na wypadek pożaru, awarii i innych zagrożeń

II. Część rysunkowa

Rysunek nr: D 1 – Orientacja	skala 1:10000
Rysunek nr: D 2.1 – D 2.2 – Plan zagospodarowania terenu	skala 1:500
Rysunek nr: D 3 – Typowy przekrój poprzeczny	skala 1:25, 1:50
Rysunek nr: D 4 – Zjazd indywidualny	skala 1:25, 1:50

III. Załączniki

1. Oświadczenie Projektanta
2. Uprawnienia budowlane Projektanta
3. Wpis do Izby Inżynierów Budownictwa Projektanta
4. Informacja o obszarze oddziaływania obiektu
5. Uzgodnienie Starostwa Powiatowego w Zgierzu (znak: DR.7134.485.2022.MC) z dnia 26.07.2022 r.

I. Część opisowa

Część opisowa do projektu budowlano – wykonawczego z branży drogowej dla zadania pn.: „Przebudowa drogi wewnętrznej w miejscowości Smardzew ul. Zagajnikowa”

1. Dane ogólne, przedmiot i zakres opracowania

Lokalizację inwestycji przedstawiono na rysunku nr D 1 – Orientacja.

Przedmiotem opracowania jest wykonanie dokumentacji projektowej dla zadania pn.: „Przebudowa drogi wewnętrznej w miejscowości Smardzew ul. Zagajnikowa”.

Inwestorem przedsięwzięcia jest:

Gmina Zgierz

ul. Łęczycka 4, 95-100 Zgierz

Lokalizacja:

Dz. ew. nr 245/49, 245/47, 109 – obr. Maciejów – jedn. ew. Zgierz – obszar wiejski

Jednostka projektowa:

Drogowe Biuro Projektowe Krystian Kowalski

ul. Szkolna 9/6, 28-500 Kazimierza Wielka

Projektant: mgr inż. Krystian Kowalski

uprawnienia budowlane do projektowania w specjalności inżynierskiej drogowej
bez ograniczeń, nr ewidencyjny MAP/0382/PBD/15

2. Podstawa opracowania dokumentacji projektowej

Podstawą opracowania dokumentacji projektowej jest:

- a) mapa do celów projektowych w skali 1:500
- b) wizje lokalne w terenie
- c) uzgodnienia z Inwestorem
- d) obowiązujące przepisy budowlane, normy prawne i wytyczne projektowe
- e) katalogi urządzeń i materiałów
- f) Opinia geotechniczna autorstwa „Global Test Laboratorium Drogowo – Budowlane”, Nowe Kozłowice 87B, 96-315 Wiskitki

3. Warunki gruntowo – wodne

Dla potrzeb przedmiotowego projektu założono poniższe warunki gruntowo – wodne zgodnie z opinią geotechniczną autorstwa „Global Test Laboratorium Drogowo – Budowlane”, Nowe Kozłowice 87B, 96-315 Wiskitki:

- dobre warunki wodne
- grupę nośności podłoża G – 1
- grunty niewysadzinowe

- kategorię geotechniczną pierwszą zgodnie z Rozporządzeniem Ministra Spraw Wewnętrznych i Administracji z dnia 24 IX 1998 w sprawie ustalenia geotechnicznych warunków posadowienia obiektów budowlanych.

W przypadku napotkania przez Wykonawcę innych warunków gruntowo – wodnych należy doprowadzić podłoże do grupy nośności podłoża G – 1.

Skarpy wykopów powinny być zabezpieczone w sposób zabezpieczający ich stateczność. Sposób zabezpieczenia wykopów należy wykonać zgodnie z przepisami. Za prawidłowe zabezpieczenie odpowiada Kierownik budowy. Nie dopuszcza się prowadzenia robót ziemnych podczas trwania opadów atmosferycznych. Podczas prowadzenia robót ziemnych należy zachować naturalną strukturę gruntów, w przypadku jej naruszenia Wykonawca zobowiązany jest do jego wymiany. Roboty ziemne należy wykonywać zgodnie z normą PN-S-02205 Roboty Ziemne. Przestrzegać przepisów BHP dotyczących robót ziemnych oraz montażowych.

4. Opis stanu istniejącego

Droga gminna wewnętrzna ul. Zagajnikowa w miejscowości Smardzew, w stanie istniejącym posiada nawierzchnię z kruszywa o zmiennej szerokości. Nawierzchnia jest w złym stanie technicznym wymagającym przebudowy. W bliskim otoczeniu omawianego odcinka drogi gminnej znajduje się zabudowa domów jednorodzinnych.

Woda opadowa w stanie istniejącym rozdeszczana jest powierzchniowo na przyległy teren w granicach istniejącego pasa drogowego ze względu na brak kanalizacji deszczowej.

5. Opis stanu projektowanego

Rozwiązanie sytuacyjne przedstawiono na rysunkach nr D 2.1 – D 2.2 – Plan zagospodarowania terenu

Przed przystąpieniem do prac budowlanych, Wykonawca zobowiązany jest do przygotowania placu budowy oraz wykonania, zatwierdzenia i wprowadzenia tymczasowej organizacji ruchu na czas robót.

W ramach planowanego przedsięwzięcia przewiduje się przebudowę drogi gminnej wewnętrznej ul. Zagajnikowej w miejscowości Smardzew w granicach istniejącego pasa drogowego.

Zaprojektowano jezdnię z kostki brukowej betonowej gr. 8 cm (kostka szara) oraz hydrofugi 20x20x8 cm (kostka grafitowa z wypełnieniem spoin grysem granitowym 2/5 do połowy wysokości kostki) o szerokości 5,00 m o spadku daszkowym wynoszącym 2 %.

Ponadto zaprojektowano obustronne pobocza z kruszywa łamanego stabilizowanego mechanicznie o szerokości 0,50 m i spadku poprzecznym 8 %. Projektowana jezdnia obustronnie zostanie ograniczona krawężnikami betonowymi 12 x 25 cm na ławie betonowej z oporem, wyniesionym o 1 cm w stosunku do nawierzchni jezdni.

Dodatkowo w ramach zadania zaprojektowano dojeżdża do furtek (kostka szara) i zjazdu indywidualne (kostka grafitowa) z kostki brukowej betonowej gr. 8 cm i spadkach podłużnych wynoszących 0,50 – 5,00 %. Na włączeniu zjazdów indywidualnych do jezdni zaprojektowano skosy w stosunku $n : m$, gdzie $n = m = 1,50$ m.

Dojeżdża do furtek i zjazdu indywidualne po zewnętrznej stronie zostaną ograniczone obrzeżami betonowymi 8 x 30 cm na ławie betonowej z oporem, wyniesionymi o 0 cm w stosunku

do nawierzchni z kostki oraz od strony jezdni krawężnikami betonowymi 15 x 30 cm na ławie betonowej z oporem wyniesionymi o 3 cm w stosunku do nawierzchni jezdni. Projektowane obrzeża i pobocza należy obsypać ziemią oraz dowiązać je do istniejącego terenu. Dojścia do furtek oraz zjazdów indywidualne należy dostosować wysokościowo do projektowanej jezdni oraz przyległych budynków, ogrodzeń, furtek, bram wjazdowych oraz terenu przyległego. W przypadku wystąpienia na zjazdach i dojazdach do furtek fundamentów ogrodzeń itp. utrudniających wykonanie obrzeży zamykających zjazd i dojeżdżenie do furtki, wykonywaną nawierzchnię z kostki brukowej, dopuszcza się bezpośrednio dowiązać do tych elementów albo do istniejącej nawierzchni utwardzonej po uzyskaniu zgody Inwestora.

Rozwiązanie wysokościowe na początku i końcu przebudowywanego odcinka drogi rozwiązano poprzez dowiązanie się do istniejącej wysokości i spadków podłużnych jezdni drogi gminnej wewnętrznej i drogi powiatowej. Na włączeniu od strony drogi powiatowej należy wykonać fragmentaryczne frezowanie istniejącej nawierzchni bitumicznej wraz z odtworzeniem w celu dowiązania.

W ramach zadania należy wyciąć drzewa kolidujące z planowaną inwestycją. Inwestor zobowiązany jest uzyskać stosowne pozwolenia na wycinkę kolidujących drzew przed rozpoczęciem prac budowlanych.

Łączna długość przebudowywanej drogi wynosi ok 264,00 mb.

6. Konstrukcja nawierzchni

Rozwiązanie konstrukcji przedstawiono na rysunku nr D 3: Typowy przekrój poprzeczny.

Na podstawie przyjętej kategorii gruntów G – 1, kategorii ruchu KR 1 – wytyczne Inwestora, przyjęto następującą konstrukcję nawierzchni:

Konstrukcja nawierzchni jezdni z kostki brukowej:

1. Kostka brukowa betonowa spoinowana piaskiem (szara) gr. 8 cm
2. Podsypka grysowa 8/16 gr. 3 cm
3. Podbudowa zasadnicza z kruszywa łamanego stąb. mech. 4/31,5 gr. 20 cm
4. Geowłóknina o wytrzymałości wzdłuż/wszerz. 15kN/m x 15kN/m (igłowana, nietkana)
5. Warstwa tłucznia stąb. mech. 31,5/63 zaklinowanego klinem gr. 39 cm
6. Geowłóknina o wytrzymałości wzdłuż/wszerz. 15kN/m x 15kN/m (igłowana, nietkana)
7. Grunt rodzimy

Łączna grubość konstrukcji nawierzchni wynosi 70 cm.

Konstrukcja nawierzchni jezdni z hydrofugi (cały przekrój):

1. Warstwa ścierna z hydrofugi (grafitowa) 20x20x8 cm z wypełnieniem spoin grysem granitowym 2/5 do połowy wysokości kostki
2. Podsypka grysowa 8/16 gr. 3 cm
3. Podbudowa zasadnicza z kruszywa łamanego stąb. mech. 4/31,5 gr. 19 cm
4. Geowłóknina o wytrzymałości wzdłuż/wszerz. 15kN/m x 15kN/m (igłowana, nietkana)
5. Warstwa tłucznia stąb. mech. 31,5/63 zaklinowanego klinem gr. 70 cm
6. Geowłóknina o wytrzymałości wzdłuż/wszerz. 15kN/m x 15kN/m (igłowana, nietkana)
7. Grunt rodzimy

Łączna grubość konstrukcji nawierzchni wynosi 100 cm.

Konstrukcja nawierzchni jezdni z hydrofugi (krawędzie):

1. Warstwa ścieralna z hydrofugi (grafitowa) 20x20x8 cm z wypełnieniem spoin grysem granitowym 2/5 do połowy wysokości kostki
2. Podsyпка z gysu granitowego 8/16 mm gr. 3 cm
3. Podbudowa zasadnicza z kruszywa łamanego stab. mech. 16/31,5 gr. 19 cm
4. Geowłóknina o wytrzymałości wzdłuż/wszerz. 15kN/m x 15kN/m (igłowana, nietkana)
5. Kruszywo łamane stab. mech. 31,5/63 gr. 70cm
6. Geowłóknina o wytrzymałości wzdłuż/wszerz. 15kN/m x 15kN/m (igłowana, nietkana)
7. Grunt rodzimy

Łączna grubość konstrukcji nawierzchni wynosi 100 cm.

*Zakład geowłókniny wg zaleceń Producenta

Konstrukcja nawierzchni dojazdu do furtki z kostki brukowej:

1. Kostka brukowa betonowa spoinowana piaskiem (szara) gr. 8 cm
2. Podsyпка cementowo – piaskowa 1:4 gr. 5 cm
3. Podbudowa zasadnicza z kruszywa łamanego 0/31,5mm (C90/3) stab. mech. gr. 20 cm
4. Warstwa z piasku różnoziarnistego (*wskaźnik różnoziarnistości >5), gr. 10 cm
5. Grunt rodzimy

Łączna grubość konstrukcji nawierzchni wynosi 43 cm.

Konstrukcja nawierzchni zjazdu indywidualnego:

1. Kostka brukowa betonowa spoinowana piaskiem (grafitowa) gr. 8 cm
2. Podsyпка cementowo – piaskowa 1:4 gr. 5 cm
3. Podbudowa zasadnicza z kruszywa łamanego 0/31,5mm (C90/3) stab. mech. gr. 20 cm
4. Warstwa z piasku różnoziarnistego (*wskaźnik różnoziarnistości >5), gr. 10 cm
5. Grunt rodzimy

Łączna grubość konstrukcji nawierzchni zjazdu wynosi 43 cm

Konstrukcja pobocza:

1. Pobocze z kruszywa łamanego 8/16mm stab. mech. gr 10 cm
2. Pobocze z kruszywa łamanego 16/31,5mm stab. mech. gr 30 cm

Łączna grubość konstrukcji pobocza wynosi 40 cm

*dopuszcza się wskaźnik różnoziarnistości >3 przy spełnieniu wymagań badań tj.:

Is=1,00 - dla warstw do głębokości 0,2 m

Is=0,97 - dla warstw do głębokości od 0,2 m do 1,20 m

Is=0,95 - dla warstw do głębokości od 1,2 m do 2,00 m i głębiej

Warstwy należy wykonywać o grubości do 0,2 m każda!!!

Zgodnie z „Katalogiem Typowych Konstrukcji Nawierzchni Podanych i Pólsztynowych” w przypadku występowania w podłożu gruntów niewysadzinowych nie jest wymagane sprawdzenie warunku wysadzinowości podłoża.

W przypadku gdy Wykonawca napotka na inny niż wg opinii geotechnicznej grunt, zobligowany jest do wzmocnienia konstrukcji w takim stopniu aby warunek wysadzinowości został spełniony. Ponadto konstrukcja właściwa powinna być układana na warstwie spełniającej następujące parametry: $E_2 \geq 80 \text{ MPa}$, $I_s \geq 1,0$.

Ze względu na odwodnienie podłoża nawierzchni, projektowana podbudowa zasadnicza z kruszywa łamanego stanowi warstwę odsączającą wykonaną z materiałów mrozoodpornych o współczynniku filtracji $k \geq 8 \text{ m/d}$ ($\geq 0,0093 \text{ cm/s}$). Ponadto powinien być spełniony warunek szczelności warstw zgodnie ze wzorem:

$$D15/d85 \leq 5$$

D15 – wymiar sita, przez które przechodzi 15% ziaren warstwy odsączającej

d85 – wymiar sita, przez które przechodzi 85% ziaren gruntu podłoża

W przypadku naruszenia naturalnej struktury gruntu Wykonawca zobowiązany jest do ich wymiany.

W przypadku napotkania innych warunków gruntowych Wykonawca zobowiązany jest do doprowadzenia ich do G – 1.

7. Odwodnienie

➤ Stan istniejący:

W stanie istniejącym droga gminna wewnętrzna posiada nawierzchnię tłuczniową o nieregularnych spadkach poprzecznych i podłużnych. W stanie istniejącym wody opadowo – roztopowe z powierzchni jezdni rozdeszczane są na jezdni i poboczach gruntowych. Zły stan techniczny nawierzchni oraz nieregularne spadki poprzeczne i podłużne powodują miejscowe zastoiska wody.

➤ Stan projektowany:

Odwodnienie drogi gminnej wewnętrznej ul. Zagajnikowej realizowane będzie tak jak ma to miejsce w stanie istniejącym poprzez odpowiednie spadki poprzeczne i podłużne przebudowywanej jezdni. Wody opadowo – roztopowe zostaną rozdeszczone na przepuszczalnej nawierzchni jezdni wykonanej z kostki brukowej betonowej, nawierzchni z hydrofugi ze spoinami wypełnionymi grysem granitowym i w konsekwencji rozdeszczone w przepuszczalnej warstwie filtracyjnej konstrukcji jezdni z kruszywa łamanego 31,5/63 w warstwie separacyjno – filtracyjnej wzmacniającej z geowłókniny nietkanej igłowanej o wytrzymałości $15 \text{ kN/m} \times 15 \text{ kN/m}$.

W ciągu warstwy filtracyjnej wykonany zostanie system inspekcyjny warstwy filtracyjnej jezdni umożliwiający weryfikację sprawności systemu odwodnienia drogi, w postaci rury karbowanej DN315 mm zwieńczonej kratą żeliwną klasy D400 mm.

8. Infrastruktura towarzysząca / obca

Na terenie planowanych robót zinventaryzowano sieć: teletechniczną, elektroenergetyczną, wodociagową i gazową. Istnieje możliwość występowania innej infrastruktury nienaniesionej na mapę. Przed przystąpieniem do robót należy wykonać przekopy kontrolne w celu dokładnej lokalizacji przebiegu infrastruktury. Wszystkie prace w pobliżu sieci (na całym zakresie projektu) należy prowadzić ręcznie z zachowaniem szczególnych środków ostrożności w porozumieniu z Właścicielem infrastruktury.

W ramach przedmiotowego zadania nie planuje się przebudowy istniejącej infrastruktury technicznej, jednakże należy wyregulować ją sytuacyjno – wysokościowo dostosowując do poziomu nowych nawierzchni wraz z wymianą uszkodzonych elementów.

9. Uwagi końcowe

Roboty powinny być prowadzone w oparciu o zaświadczenie o przyjęciu zgłoszonych robót budowlanych i projekt budowlano – wykonawczy. Niezależnie od stopnia dokładności i precyzji dokumentów otrzymanych od Inwestora, definiujących usługę do wykonania, Wykonawca zobowiązany jest do uzyskania dobrego rezultatu końcowego. Wszystkie wymiary należy sprawdzić na budowie. Przed rozpoczęciem robót budowlanych należy wytyczyć obiekt w terenie i sprawdzić zgodność projektu – w przypadku domniemania lub pojawienia się nieścisłości lub błędów należy natychmiast powiadomić Inwestora i/lub Projektanta. Rysunki i część opisowa są dokumentami wzajemnie się uzupełniającymi. Wszystkie elementy ujęte w specyfikacji (opisie), a nie ujęte na rysunkach lub ujęte na rysunkach, a nie ujęte w specyfikacji (opisie) winne być traktowane tak, jakby były ujęte w obu. W przypadku rozbieżności w jakimkolwiek z elementów dokumentacji należy zgłosić to Projektantowi, który zobowiązany będzie do pisemnego rozstrzygnięcia problemu. **W przypadku naruszenia w trakcie robót punktów stałej osnowy geodezyjnej Wykonawca zobligowany będzie do ich odtworzenia na swój koszt. W przypadku ich uszkodzenia lub zniszczenia Wykonawca zleci odtworzenie znaków uprawnionej jednostce wykonawstwa geodezyjnego na własny koszt.**

10. Informacja bezpieczeństwa i ochrony zdrowia

10.1 Zakres robót budowlanych oraz kolejność ich realizacji

Roboty budowlane obejmują zakres opisany w projekcie budowlano – wykonawczym branży drogowej – roboty w zakresie opracowania projektowego pn.: „Przebudowa drogi wewnętrznej w miejscowości Smardzew ul. Zagajnikowa”.

10.2 Wykaz istniejących obiektów budowlanych

Istniejące zagospodarowanie terenu zgodne z mapą do celów projektowych, stanowiącą podstawę do sporządzenia przedmiotowego projektu budowlano – wykonawczego.

10.3 Wskazanie elementów zagospodarowania działki lub terenu, które mogą stwarzać zagrożenie bezpieczeństwa i zdrowia ludzi

W trakcie przystąpienia do robót budowlanych zagrożenie dla bezpieczeństwa i zdrowia ludzi wynika z prowadzenia robót w pasie drogowym. Zagrożenie może pochodzić również od sieci elektroenergetycznych, kanalizacji ogólnospławnej, sanitarnej i deszczowej, gazociągu, sieci teletechnicznej oraz wodociągu.

10.4 Wskazanie dotyczące przewidywanych zagrożeń występujących podczas realizacji robót budowlanych, określające skalę i rodzaj zagrożeń oraz miejsce i czas ich wystąpienia

Zagrożenia mogą mieć miejsce w związku z:

- a) prowadzonymi robotami ziemnymi (zagrożenie wypadkowe w razie osunięcia mas ziemnych)
- b) montażem elementów betonowych drogowych (zagrożenie wypadkowe)

- c) praca ludzi w zasięgu działania maszyn i przejazdów środków transportu (zagrożenie wypadkowe)
- d) praca w pobliżu sieci elektroenergetycznej (porażenie prądem)
- e) praca w pobliżu sieci gazowej (zagrożenie wybuchem)

10.5 Wskazania sposobu prowadzenia instruktażu pracowników przed przystąpieniem do robót szczególnie niebezpiecznych

Każdy z pracowników przed przystąpieniem do wykonywania robót powinien być poinstruowany o sposobie ich realizacji, ze szczególnym uwzględnieniem prac wymienionych powyżej. Instruktażu powinien dokonać kierownik budowy. Należy zwrócić szczególną uwagę na przestrzeganie przepisów BHP, zgodnie z zasadami sztuki budowlanej pod nadzorem osoby do tego uprawnionej. Roboty w pasie drogowym winny być prowadzone w oparciu o zatwierdzoną organizację ruchu. W zakresie robót prowadzonych w pobliżu sieci wodociągowej, kanalizacji ogólnospławnej, sanitarnej i deszczowej, sieci teletechnicznej, sieci gazociągowej oraz sieci elektroenergetycznej – wymagane jest uzyskanie wskazań od administratorów tych sieci.

10.6 Wskazanie środków technicznych i organizacyjnych zapobiegającym niebezpieczeństwom wynikającym z wykonywania robót budowlanych w strefach szczególnego zagrożenia zdrowia lub w ich sąsiedztwie, w tym zapewniających bezpieczną i sprawną komunikację, umożliwiającą szybką ewakuację na wypadek pożaru, awarii i innych zagrożeń

Techniczne środki ostrożności:

- a) wyznaczenie stref niebezpiecznych przy pracy sprzętu mechanicznego
- b) dopuszczenie do użytkowania tylko sprzętu mechanicznego, spełniającego odpowiednie wymagania techniczne
- c) utrzymywanie niezbędnych dróg komunikacji na terenie budowy zapewniających szybką i skuteczną ewakuację z terenu zagrożenia
- d) nadzorowanie robót wykonywanych w strefach kolizji z sieciami uzbrojenia technicznego, szczególnie z wodociągami, gazociągiem, kanalizacją ogólnospławną, sanitarną i deszczową, siecią teletechniczną, elektroenergetyczną oraz gazociągową – przez osoby upoważnione przez administratorów tych sieci; uzyskanie przez wykonawców robót szczegółowych wskazań i uzgodnień w zakresie warunków prowadzenia tych robót, stosowanych technik i rodzaju sprzętu oraz stosowanie się do nich; wykonywanie prac w sąsiedztwie linii elektroenergetycznych – po wyłączeniu napięcia; wykonywanie prac w sąsiedztwie sieci gazowych – po odcięciu dopływu gazu; wykonanie prac związanych z przebudową sieci wodociągowej – po odcięciu dopływu wody; wykonywanie robót ręcznie
- e) wykonywanie robót ziemnych zgodnie z przepisami i wiedzą budowlaną
- f) opracowanie projektu czasowej organizacji ruchu dla prac w ramach zadania pn.: „Przebudowa drogi wewnętrznej w miejscowości Smardzew ul. Zagajnikowa”

Organizacyjne środki ostrożności:

- a) przygotowanie szczegółowego planu bezpieczeństwa i zapoznanie z nim kierownictw robót i pracowników


- b) odpowiednie przeszkolenie w zakresie zasad bezpieczeństwa i ochrony zdrowia, zaopatrzenie stanowisk w instrukcje w tym zakresie oraz wyposażenie pracowników w odzież ochronną (kaski, obuwie, rękawice)
- c) organizacja pracy i zespołów – w sposób zapewniający bezpośredni lub pośredni kontakt z poszczególnymi stanowiskami – dla nadzoru robót i interwencji w sytuacji zagrożenia
- d) zaplanowanie i stałe utrzymywanie odpowiedniego dostępu do stanowisk roboczych na wypadek zagrożeń bezpieczeństwa

II. Część rysunkowa



UWAGA! Wszystkie wymiary należy sprawdzić na budowie!



Jednostka projektowa:	 Drogowe Biuro Projektowe Krystian Kowalski ul. Szkolna 9/6, 28-500 Kazimierz Wielka		
Temat:	Przebudowa drogi wewnętrznej w miejscowości Smardzew ul. Zagajnikowa		
Inwestor:	Gmina Zgierz ul. Łęczycka 4, 95-100 Zgierz		
Obiekt:	Droga gminna wewnętrzna		
Lokalizacja:	Dz. ew. nr 245/49, 245/47, 109 – obr. Maciejów – jedn. ew. Zgierz – obszar wiejski		
Faza projektu:	Projekt Budowlano – Wykonawczy		
Branża:	Drogowa	Nr uprawnień:	Specjalność: Podpis:
Projektant:	mgr inż. Krystian Kowalski	MAP/0382/PBD/15	Drogowa
Nazwa rys.:	Orientacja		
Skala rysunku:	1:10000	Data: Czerwiec 2022	Nr rys.: D 1

MAPA DO CELÓW PROJEKTOWYCH

w skali 1:500

woj. łódzkie

pow. zgierski

gm. Zgierz

Identyfikator jedn. ewidencyjnej:

102009_2.0025

Obręb: Maciejów

dz. 245/49

Mapę niniejszą wykonano na podstawie numerycznej i rastrowej mapy zasadniczej gm. Zgierz nr sekcji: 6.165.33.04.1.2

1. Układ współrzędnych: 2000/6

2. Poziom odniesienia: Kronsztadt 60

PRACE TERENOWE WYKONAŁ:

"PARTNER GEODEZJA"

Usługi geodezyjne

inż. Agata Janica

99-420 Łyszkowice,

Kolonia Łyszkowice 29

REGON: 362 033 855 NIP: 547-20-49-312

GEODETA UPRAWNIONY

inż. Piotr Banasiak

upr.nr 18246

6640.1419.2022

L.k.s.rob. 06/03/2022

Przedstawiona sytuacja zgodna ze stanem na gruncie na dzień 11.05.2022r.

UWAGA!

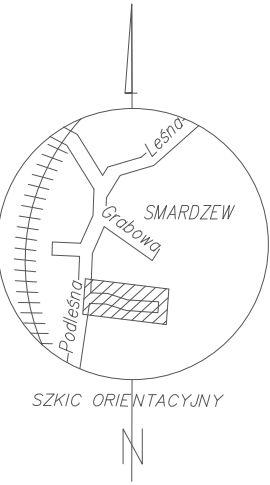
Nie wyklucza się istnienia w terenie innych nie wykazanych na niniejszej mapie urządzeń podziemnych, które nie były zgłoszone do inwentaryzacji lub o których brak jest informacji w instytucjach branżowych

Granice działki ustalone geodezyjnie
Możliwe określenie położenia punktów granicznych z wymaganą dokładnością.

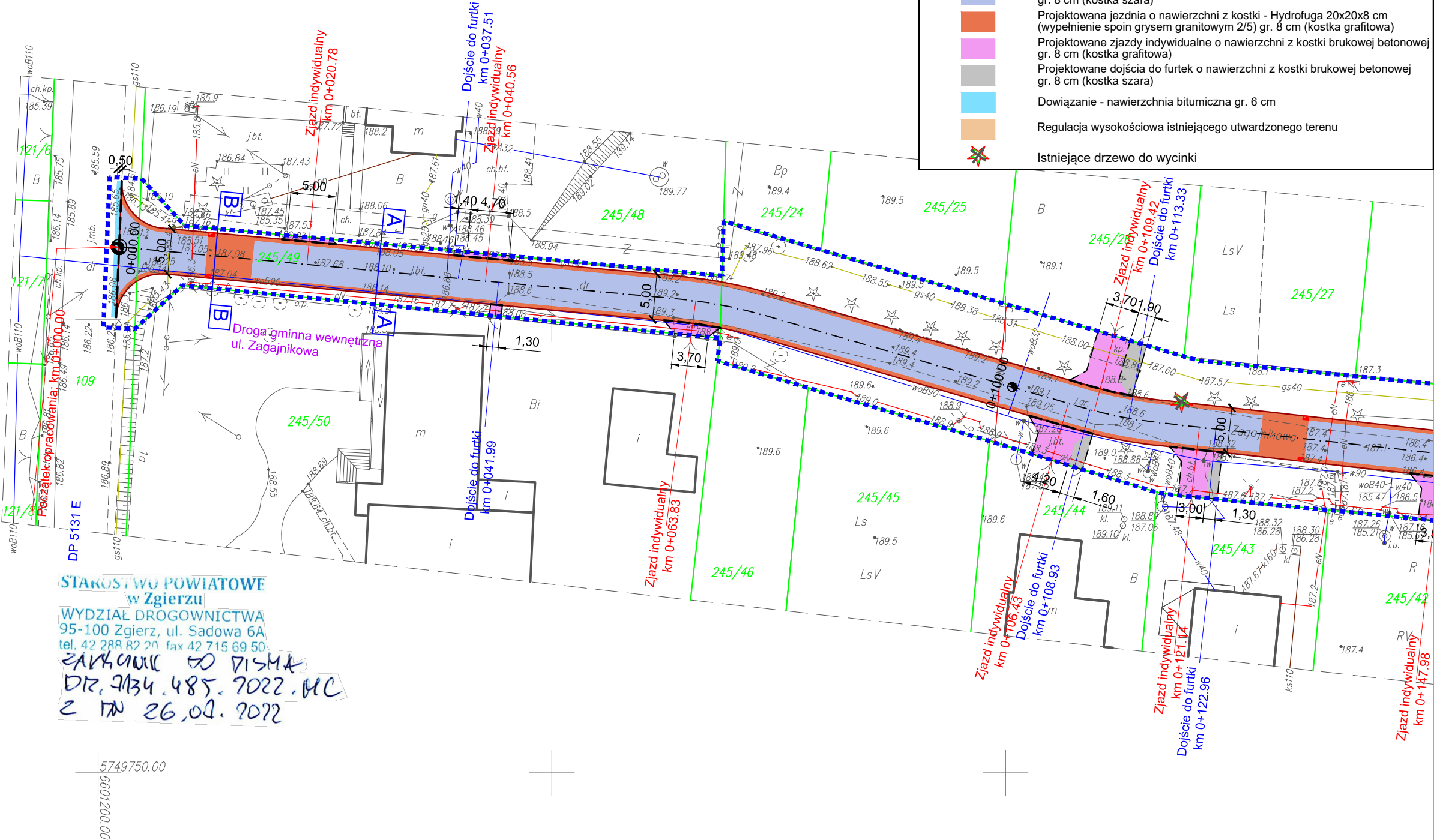
W zakresie opracowania występuje punkt osnowy geodezyjnej prawem chroniony

Mapę do celów projektowych wykonano bez ustalenia służebności gruntowych

Zakres opracowania



Oświadczam, że operat techniczny zawierający rezultaty prac geodezyjnych, w wyniku których powstał niniejszy dokument uzyskał pozytywny wynik weryfikacji	
Identyfikator zgłoszenia prac geodezyjnych	6640.1419.2022
Organ służby geodezyjnej, który otrzymał zgłoszenie:	STAROSTA ZGIERSKI
Wykonawca prac geodezyjnych:	"PARTNER GEODEZJA": Agata Janica
Numer i data sporządzenia dokumentu zawierającego wynik pozytywnej weryfikacji	nr 6640.1419.2022_53478 03.06.2022r.
Imię i nazwisko oraz nr uprawnień zawodowych kierownika prac geodezyjnych	Piotr Banasiak Upr.nr 18246
Data i podpis kierownika prac geodezyjnych	Jestem świadomy odpowiedzialności karnej za złożenie fałszywego oświadczenia 03.06.2022r.



LEGENDA

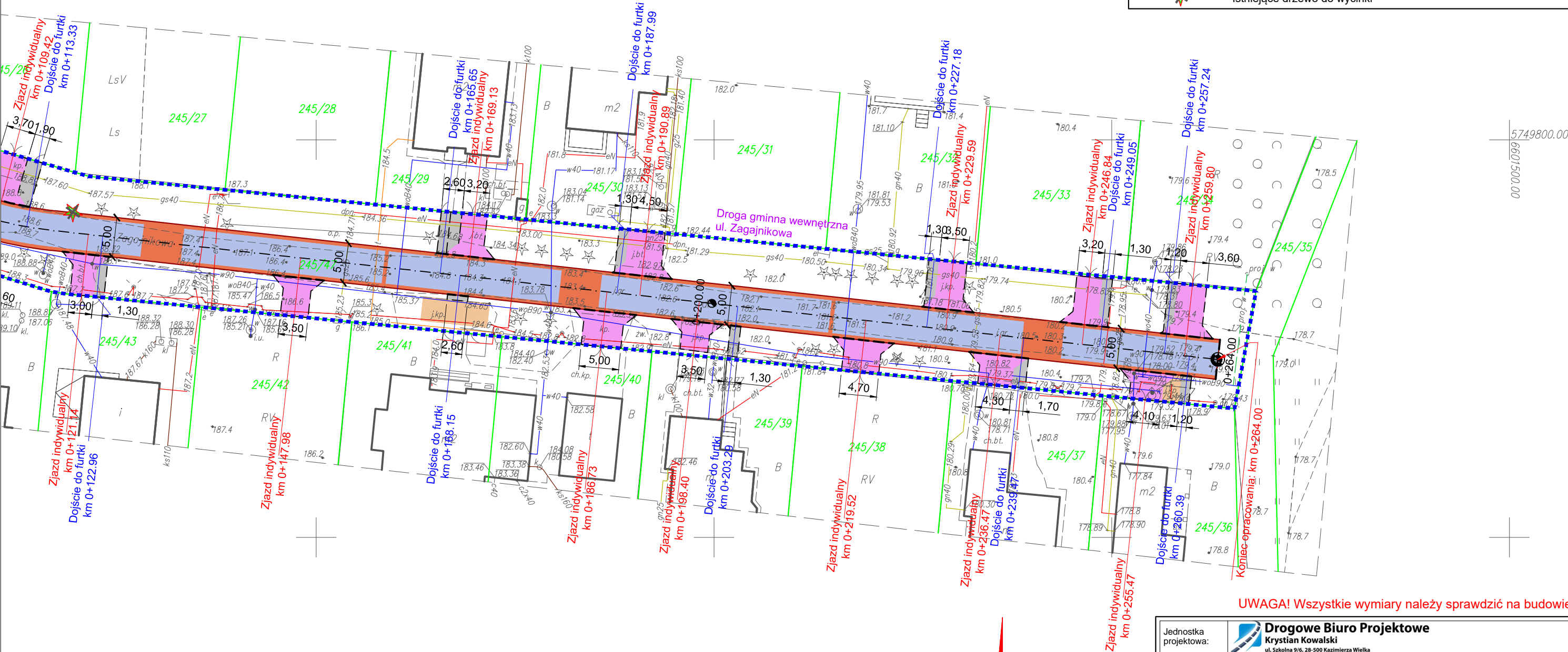
- Oś przebudowywanej drogi wewnętrznej - ul. Zagajnikowa
- Krawędź przebudowywanej jezdni, projektowane obniżone krawężniki betonowe 12 x 25 cm - odsłonięcie 1 cm
- Projektowane obniżone krawężniki betonowe 15 x 30 cm - odsłonięcie od strony jezdni 3 cm na zjazdach i dojazdach do furtek oraz 3 cm na dowiązaniach jezdni
- Projektowane obrzeża 8 x 30 cm - odsłonięcie 0 cm
- Zakres robót objęty zgłoszeniem
- Projektowana jezdnia o nawierzchni z kostki brukowej betonowej gr. 8 cm (kostka szara)
- Projektowana jezdnia o nawierzchni z kostki - Hydrofuga 20x20x8 cm (wypełnienie spoin grysem granitowym 2/5) gr. 8 cm (kostka grafitowa)
- Projektowane zjazdy indywidualne o nawierzchni z kostki brukowej betonowej gr. 8 cm (kostka grafitowa)
- Projektowane dojeżdża do furtek o nawierzchni z kostki brukowej betonowej gr. 8 cm (kostka szara)
- Dowiązanie - nawierzchnia bitumiczna gr. 6 cm
- Regulacja wysokościowa istniejącego utwardzonego terenu
- Istniejące drzewo do wycinki

UWAGA! Wszystkie wymiary należy sprawdzić na budowie!


Jednostka projektowa:	 Drogowe Biuro Projektowe Krystian Kowalski ul. Szkolna 9/6, 28-500 Kazimierz Wielka			
Temat:	Przebudowa drogi wewnętrznej w miejscowości Smardzew ul. Zagajnikowa			
Inwestor:	Gmina Zgierz ul. Łęczycka 4, 95-100 Zgierz			
Obiekt:	Droga gminna wewnętrzna			
Lokalizacja:	Dz. ew. nr 245/49, 245/47, 109 – obr. Maciejów – jedn. ew. Zgierz – obszar wiejski			
Faza projektu:	Projekt Budowlany – Wykonawczy			
Branża:	Drogowa	Nr uprawnień:	Specjalność:	Podpis:
Projektant:	mgr inż. Krystian Kowalski	MAP/0382/PBD/15	Drogowa	
Nazwa rys.:	Plan zagospodarowania terenu			
Skala rysunku:	1:500	Data:	Maj 2022	Nr rys.: D 2.1

LEGENDA

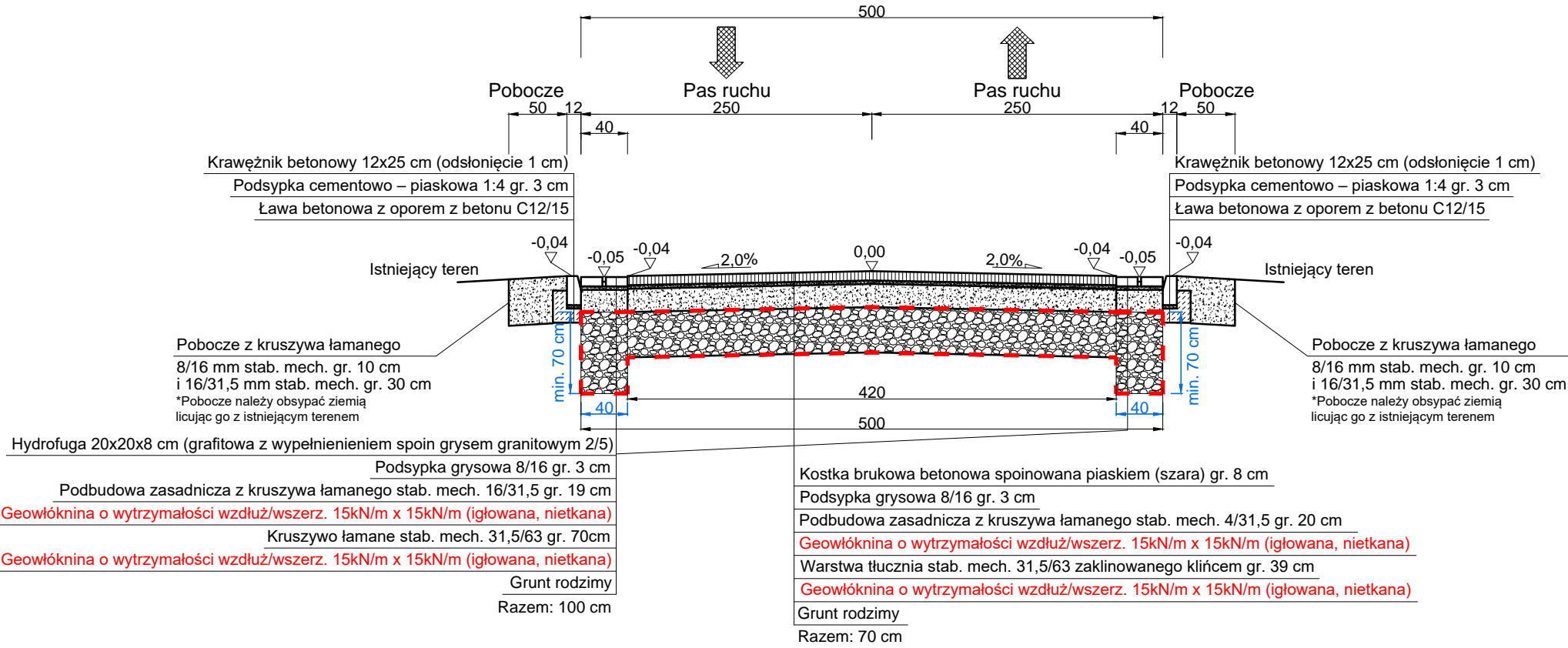
- Oś przebudowywanej drogi wewnętrznej - ul. Zagajnikowa
- Krawężń przebudowywanej jezdni, projektowane obniżone krawężniki betonowe 12 x 25 cm - odsłonięcie 1 cm
- Projektowane obniżone krawężniki betonowe 15 x 30 cm - odsłonięcie od strony jezdni 3 cm na zjazdach i dojazdach do furtek oraz 3 cm na dowiązaniach jezdni
- Projektowane obrzeża 8 x 30 cm - odsłonięcie 0 cm
- Zakres robót objęty zgłoszeniem
- Projektowana jezdnia o nawierzchni z kostki brukowej betonowej gr. 8 cm (kostka szara)
- Projektowana jezdnia o nawierzchni z kostki - Hydrofuga 20x20x8 cm (wypełnienie spoin grysem granitowym 2/5) gr. 8 cm (kostka grafitowa)
- Projektowane zjazdy indywidualne o nawierzchni z kostki brukowej betonowej gr. 8 cm (kostka grafitowa)
- Projektowane dojeżdża do furtek o nawierzchni z kostki brukowej betonowej gr. 8 cm (kostka szara)
- Dowiązanie - nawierzchnia bitumiczna gr. 6 cm
- Regulacja wysokościowa istniejącego utwardzonego terenu
- Istniejące drzewo do wycinki



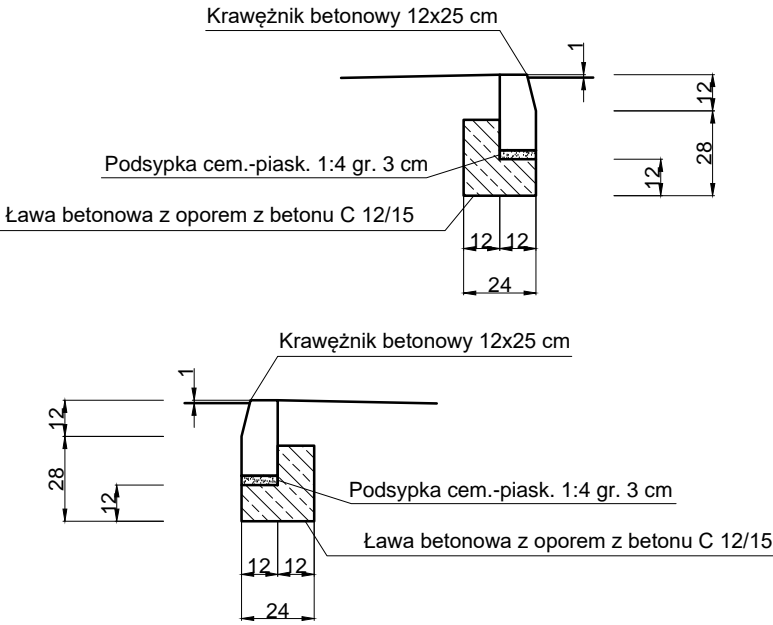
UWAGA! Wszystkie wymiary należy sprawdzić na budowie!

Jednostka projektowa:	 Drogowe Biuro Projektowe Krystian Kowalski ul. Szkolna 9/6, 28-500 Kazimierza Wielka			
Temat:	Przebudowa drogi wewnętrznej w miejscowości Smardzew ul. Zagajnikowa			
Inwestor:	Gmina Zgierz ul. Łęczyska 4, 95-100 Zgierz			
Obiekt:	Droga gminna wewnętrzna			
Lokalizacja:	Dz. ew. nr 245/49, 245/47, 109 – obr. Maciejów – jedn. ew. Zgierz – obszar wiejski			
Faza projektu:	Projekt Budowlany – Wykonawczy			
Branża:	Drogiowa	Nr uprawnień:	MAP/0382/PBD/15	Specjalność:
Projektant:	mgr inż. Krystian Kowalski			Podpis:
Nazwa rys.:	Plan zagospodarowania terenu			
Skala rysunku:	1:500	Data:	Czerwiec 2022	Nr rys.: D 2.2

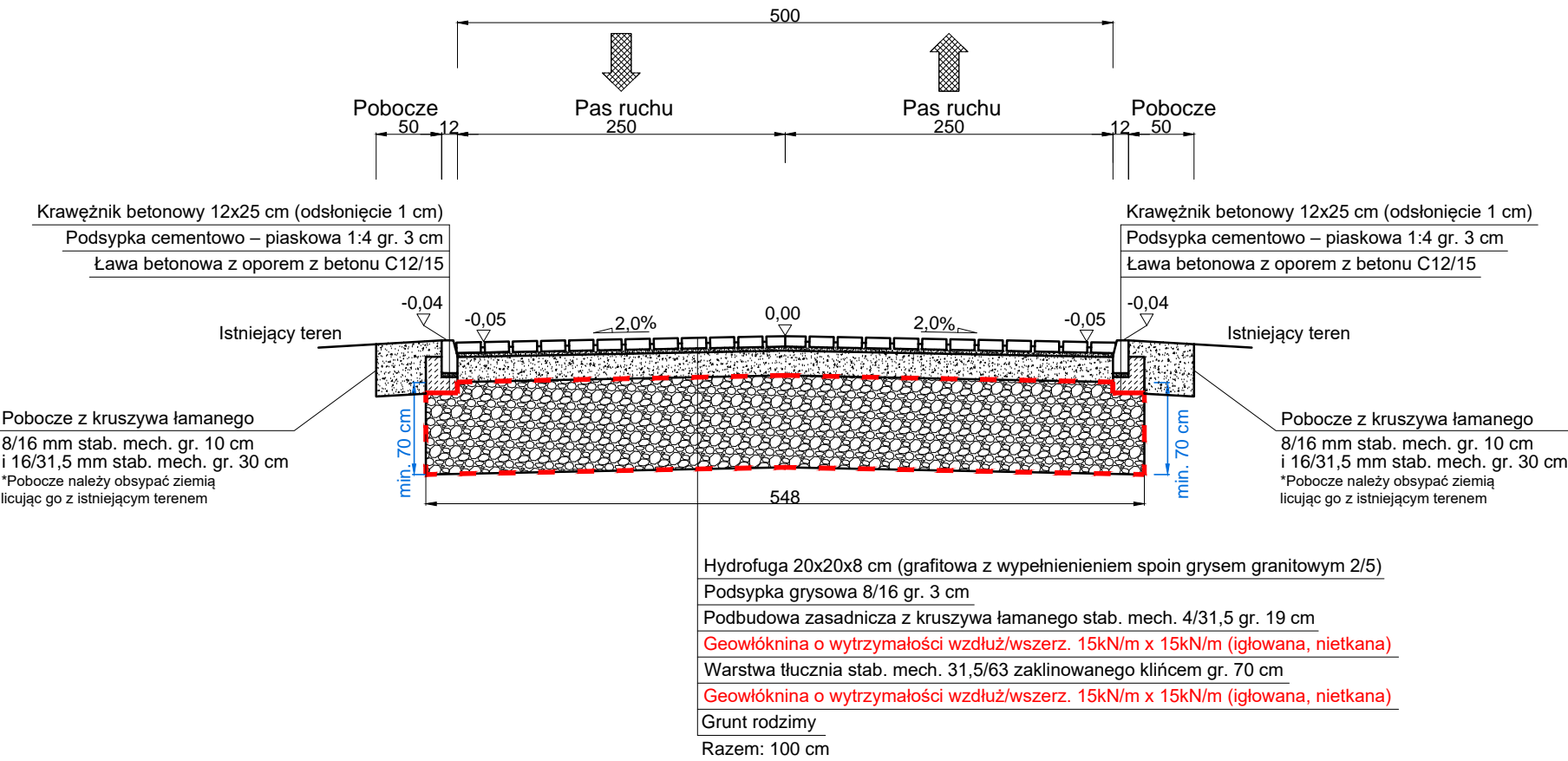
TYPOWY PRZEKRÓJ POPRZECZNY A-A
 SKALA 1:50



SZCZEGÓŁ POSADOWIENIA
 KRAWĘŻNIKA
 SKALA 1:25



TYPOWY PRZEKRÓJ POPRZECZNY B-B
 SKALA 1:50

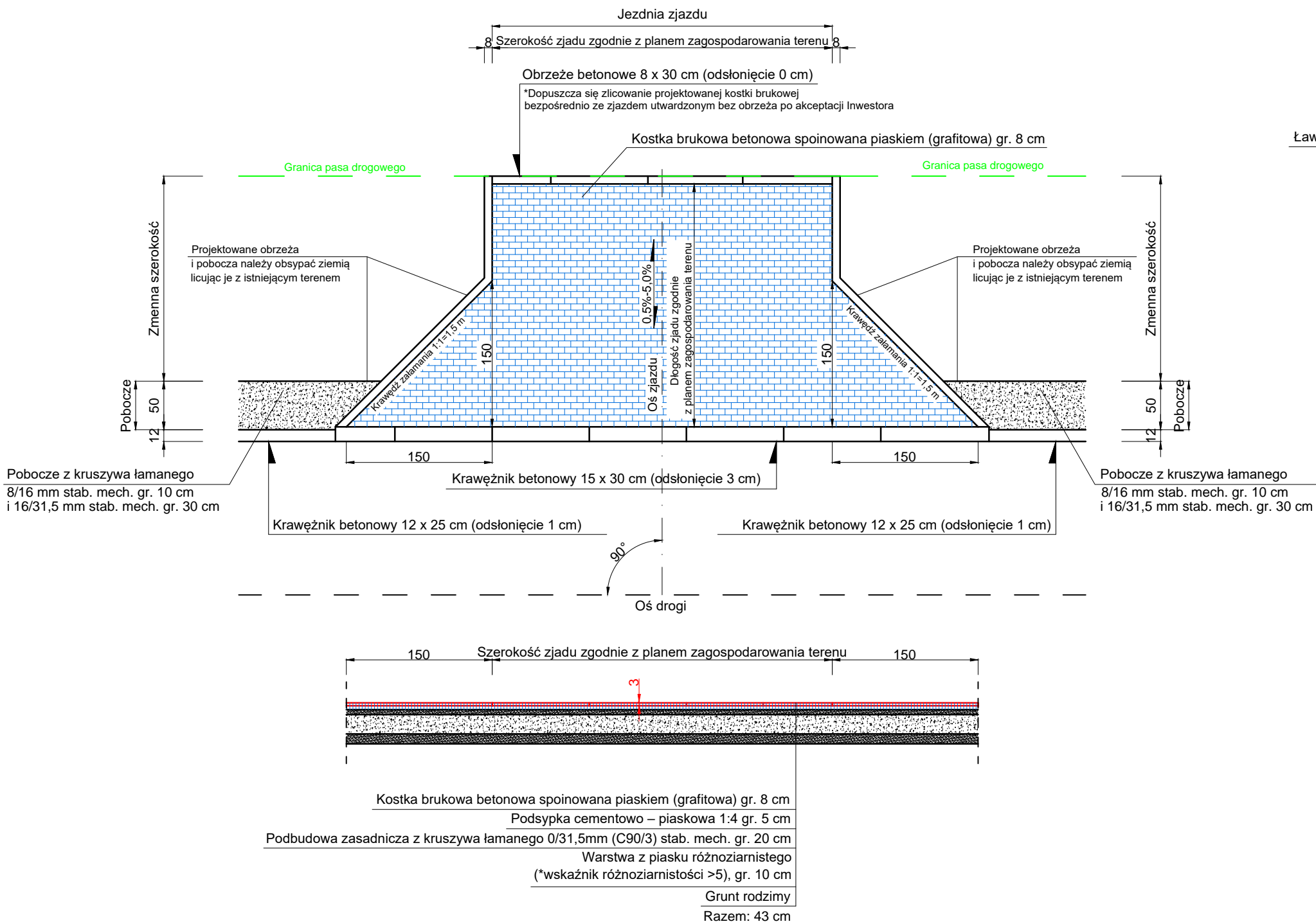


UWAGA! Wszystkie wymiary należy sprawdzić na budowie!

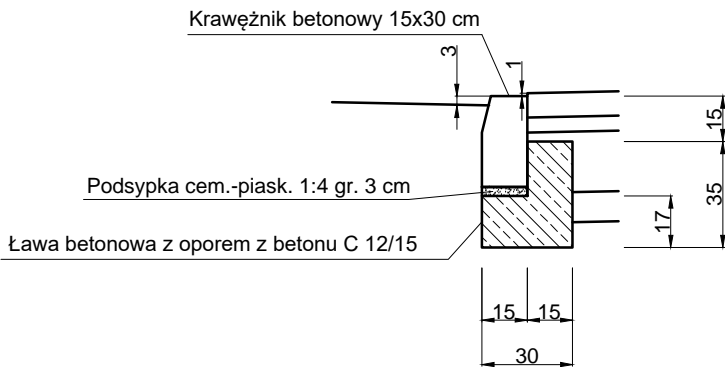
Jednostka projektowa:	 Drogowe Biuro Projektowe Krystian Kowalski ul. Szkolna 9/6, 28-500 Kazimierza Wielka			
Temat:	Przebudowa drogi wewnętrznej w miejscowości Smardzew ul. Zagajnikowa			
Inwestor:	Gmina Zgierz ul. Łęczycka 4, 95-100 Zgierz			
Obiekt:	Droga gminna wewnętrzna			
Lokalizacja:	Dz. ew. nr 245/49, 245/47, 109 – obr. Maciejów – jedn. ew. Zgierz – obszar wiejski			
Faza projektu:	Projekt Budowlano – Wykonawczy			
Branża:	Drogowa	Nr uprawnień:	Specjalność:	Podpis:
Projektant:	mgr inż. Krystian Kowalski	MAP/0382/PBD/15	Drogowa	
Nazwa rys.:	Typowy przekrój poprzeczny			
Skala rysunku:	1:25, 1:50	Data:	Czerwiec 2022	Nr rys.: D 3

*Zakład geowłókniny wg zaleceń Producenta

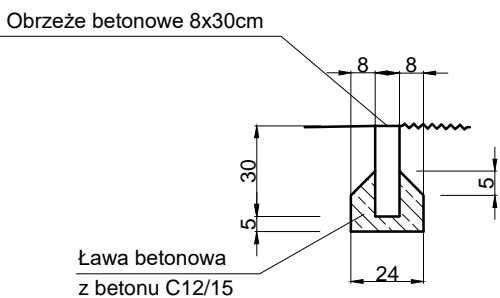
ZJAZD INDYWIDUALNY
SKALA 1:50



SZCZEGÓŁ POSADOWIENIA
KRAWĘŻNIKA PRZY ZJEŹDZIE
SKALA 1:25



SZCZEGÓŁ POSADOWIENIA
OBRZEŻA PRZY ZJEŹDZIE
SKALA 1:25



UWAGA! Wszystkie wymiary należy sprawdzić na budowie!

*dopuszcza się wskaźnik różnoziarnistości >3 przy spełnieniu wymagań badań tj.:
Is=1,00 - dla warstw do głębokości 0,2 m
Is=0,97 - dla warstw do głębokości od 0,2 m do 1,20 m
Is=0,95 - dla warstw do głębokości od 1,2 m do 2,00 m i głębiej
Warstwy należy wykonywać o grubości do 0,2 m każda!!!

Jednostka projektowa:	 Drogowe Biuro Projektowe Krystian Kowalski ul. Szkolna 9/6, 28-500 Kazimierz Wielka			
Temat:	Przebudowa drogi wewnętrznej w miejscowości Smardzew ul. Zagajnikowa			
Inwestor:	Gmina Zgierz ul. Łęczycka 4, 95-100 Zgierz			
Obiekt:	Droga gminna wewnętrzna			
Lokalizacja:	Dz. ew. nr 245/49, 245/47, 109 – obr. Maciejów – jedn. ew. Zgierz – obszar wiejski			
Faza projektu:	Projekt Budowlano – Wykonawczy			
Branża:	Drogonia	Nr uprawnień:	MAP/0382/PBD/15	Specjalność:
Projektant:	mgr inż. Krystian Kowalski			Drogonia
Nazwa rys.:	Zjazd indywidualny			
Skala rysunku:	1:25, 1:50	Data:	Czerwiec 2022	Nr rys.: D 4

III. Załączniki

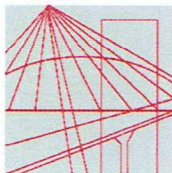
Kazimierza Wielka, czerwiec 2022 r.

OŚWIADCZENIE

Niniejszym oświadczam (zgodnie z art. 20 ust. 4 ustawy z dnia 7 lipca 1994 roku – Prawo Budowlane), że **projekt budowlano – wykonawczy branży drogowej** dla inwestycji pn.: „**Przebudowa drogi wewnętrznej w miejscowości Smardzew ul. Zagajnikowa**” został sporządzony zgodnie z obowiązującymi przepisami oraz zasadami wiedzy technicznej.

Projektant:

mgr inż. Krystian Kowalski



MAP OIIB/KK/0054-0028/15

DECYZJA

Na podstawie art. 24 ust. 1 pkt 2 ustawy z dnia 15 grudnia 2000 r. o samorządach zawodowych architektów oraz inżynierów budownictwa (*tekst jednolity: Dz. U. z 2014 r., poz. 1946*) i art. 12 ust. 2 i ust. 3, ust. 4c pkt 1, art. 14 ust. 1 pkt 3 lit. b ustawy z dnia 7 lipca 1994 r. Prawo budowlane (*tekst jednolity: Dz. U. z 2013 r., poz. 1409 z późn. zm.*), §10 i § 13 ust. 4 rozporządzenia Ministra Infrastruktury i Rozwoju z dnia 11 września 2014 r. w sprawie samodzielnych funkcji technicznych w budownictwie (*Dz. U. z 2014 r. poz. 1278*), po ustaleniu, że zostały spełnione warunki w zakresie przygotowania zawodowego oraz po złożeniu egzaminu na uprawnienia budowlane z wynikiem pozytywnym

Pan Krystian Eryk Kowalski

magister inżynier

kierunek: Budownictwo

ur. dnia 02.04.1985 r. w Proszowicach

otrzymuje

UPRAWNIENIA BUDOWLANE

numer ewidencyjny MAP/0382/PBD/15

do projektowania

w specjalności inżynierskiej drogowej

bez ograniczeń.

UZASADNIENIE

W związku z uwzględnieniem w całości żądania strony, na podstawie art. 107 § 4 K.p.a. odstępuje się od uzasadnienia decyzji. Zakres nadanych uprawnień budowlanych wskazano na odwrocie decyzji.

Pouczenie

Od niniejszej decyzji służy odwołanie do Krajowej Komisji Kwalifikacyjnej Polskiej Izby Inżynierów Budownictwa w Warszawie, za pośrednictwem Okręgowej Komisji Kwalifikacyjnej Małopolskiej Okręgowej Izby Inżynierów Budownictwa w Krakowie w terminie 14 dni od daty jej doręczenia.

Skład Orzekający
Okręgowej Komisji Kwalifikacyjnej:

1. Przewodniczący Okręgowej Komisji Kwalifikacyjnej
dr inż. Zygmunt Rawicki
2. Członek Składu Orzekającego
mgr inż. Jan Dziekiewicz
3. Członek Składu Orzekającego
inż. Roman Chmiel

[Signature of Zygmunt Rawicki]
.....
[Signature of Jan Dziekiewicz]
.....
[Signature of Roman Chmiel]
.....



**Szczegółowy zakres uprawnień
do projektowania
w specjalności inżynierskiej drogowej
bez ograniczeń**

I. Na mocy art. 12 ust. 1 pkt 1 i 5, art. 13 ust. 4 ustawy - Prawo budowlane (tekst jednolity: Dz. U. z 2013 r., poz. 1409 z późn. zm.), w zakresie objętym wyżej wymienioną specjalnością, niniejsze uprawnienia stanowią podstawę do:

- 1) *projektowania, sprawdzania projektów architektoniczno-budowlanych i sprawowania nadzoru autorskiego,*
- 2) *sprawowania kontroli technicznej utrzymania obiektów budowlanych.*

II. Na mocy §13 ust. 4 rozporządzenia Ministra Infrastruktury i Rozwoju z dnia 11 września 2014 r. w sprawie samodzielnych funkcji technicznych w budownictwie (Dz. U. z 2014 r. poz. 1278) niniejsze uprawnienia uprawniają do:

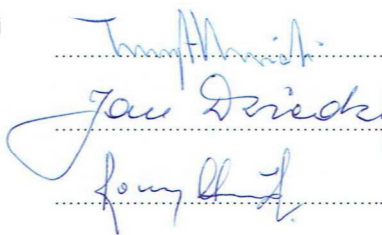
projektowania obiektu budowlanego takiego jak:

- 1) *droga w rozumieniu przepisów o drogach publicznych, z wyłączeniem drogowych obiektów inżynierskich oprócz przepustów;*
- 2) *droga dla ruchu i postoju statków powietrznych oraz przepust.*

Zgodnie z § 10 w/w rozporządzenia uprawnienia budowlane do projektowania w odpowiedniej specjalności uprawniają do sporządzania projektu zagospodarowania działki lub terenu, w zakresie danej specjalności.

Skład Orzekający
Okręgowej Komisji Kwalifikacyjnej:

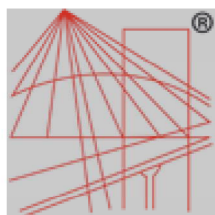
1. Przewodniczący Okręgowej Komisji Kwalifikacyjnej
dr inż. Zygmunt Rawicki
2. Członek Składu Orzekającego
mgr inż. Jan Dziedzic
3. Członek Składu Orzekającego
inż. Roman Chmiel





Otrzymują:

1. Pan Krystian Kowalski
ul. Langiewicza 5/29
33-101 Tarnów
2. Główny Inspektor Nadzoru Budowlanego
3. a/a



P O L S K A
I Z B A
I N Ż Y N I E R Ó W
B U D O W N I C T W A

Zaświadczenie

o numerze weryfikacyjnym:

MAP-XID-YJ2-AEX *

Pan Krystian Eryk Kowalski o numerze ewidencyjnym MAP/BD/0136/13
adres zamieszkania ul. Szkolna 9/6, 28-500 Kazimierza Wielka
jest członkiem Małopolskiej Okręgowej Izby Inżynierów Budownictwa i posiada wymagane
ubezpieczenie od odpowiedzialności cywilnej.
Niniejsze zaświadczenie jest ważne od 2022-03-01 do 2023-02-28.

Zaświadczenie zostało wygenerowane elektronicznie i opatrzone bezpiecznym podpisem elektronicznym
weryfikowanym przy pomocy ważnego kwalifikowanego certyfikatu w dniu 2022-02-04 roku przez:

Mirostaw Boryczko, Przewodniczący Rady Małopolskiej Okręgowej Izby Inżynierów Budownictwa.

(Zgodnie art. 5 ust 2 ustawy z dnia 18 września 2001 r. o podpisie elektronicznym (Dz. U. 2001 Nr 130 poz. 1450) dane w postaci elektronicznej opatrzone bezpiecznym podpisem elektronicznym weryfikowanym przy pomocy ważnego kwalifikowanego certyfikatu są równoważne pod względem skutków prawnych dokumentom opatrzonym podpisami własnoręcznymi.)

* Weryfikację poprawności danych w niniejszym zaświadczeniu można sprawdzić za pomocą numeru weryfikacyjnego zaświadczenia na stronie Polskiej Izby Inżynierów Budownictwa www.piib.org.pl lub kontaktując się z biurem właściwej Okręgowej Izby Inżynierów Budownictwa.

INFORMACJA O OBSZARZE ODDZIAŁYWANIA OBIEKTU

INWESTYCJA:

„Przebudowa drogi wewnętrznej w miejscowości Smardzew ul. Zagajnikowa”

Na działkach ewid. nr:

- **245/49, 245/47, 109 – obr. Maciejów – jedn. ew. Zgierz – obszar wiejski**

Przez obszar oddziaływania obiektu, zgodnie z art. 3 pkt 20 ustawy z dnia 7 lipca 1994r Prawo Budowlane z późniejszymi zmianami, należy rozumieć, że jest to *„teren wyznaczony w otoczeniu obiektu budowlanego na podstawie przepisów odrębnych, wprowadzających związane z tym obiektem ograniczenia w zagospodarowaniu tego terenu”*. Po dokonaniu analizy terenu inwestycji oraz specyfiki funkcji, konstrukcji nawierzchni jezdni, przebiegu wysokościowego, ustalono obszar oddziaływania obiektu, tj. teren w otoczeniu projektowanej inwestycji uwzględniając przepisy odrębne wprowadzające związane z tym obiektem ograniczenia w zagospodarowaniu tego terenu.

Obszar oddziaływania obiektu obejmuje działki ewid. nr: 245/49, 245/47, 109 – obr. Maciejów – jedn. ew. Zgierz – obszar wiejski.

Wzięto pod uwagę konkretny stan faktyczny w terenie, min.: istniejącą drogę oraz połączenie komunikacyjne przyległych terenów z układem dróg publicznych. Ponadto wzięto pod uwagę przepisy dotyczące dróg publicznych, ochrony przyrody, ochrony środowiska i prawa wodnego.

Przyjęta konstrukcja, rzędne projektowe nie ograniczają dostępności do przyległych terenów.

Określenie obszaru oddziaływania obiektu dokonano w oparciu o:

- Ustawę z dnia 21 marca 1985 r. o drogach publicznych (Dz. U. 1985 Nr 14 poz. 60 z późniejszymi zmianami)
- Rozporządzenie Ministra Transportu i Gospodarki Morskiej z dnia 2 marca 1999 r. w sprawie warunków technicznych, jakim powinny odpowiadać drogi publiczne i ich usytuowanie (Dz. U. 1999 nr 43 poz. 430 z późniejszymi zmianami)



Starostwo Powiatowe w Zgierzu Wydział Drogownictwa

95-100 Zgierz, ul. Sadowa 6a
tel. (42) 288 8220, fax (42) 715 69 50
drogownictwo@powiat.zgierz.pl, www.powiat.zgierz.pl

DR.7134.485.2022.MC

Zgierz, 26.07.2022

**Urząd Gminy Zgierz
ul. Łęczycka 4
95-100 Zgierz**

Dotyczy : projektu przebudowy ul. Zadajnikowej (drogi wewnętrznej) w m. Smardzew
w zakresie włączenia do DP 5131 E

Wydział Drogownictwa nie zgłasza uwag do projektu jw. w zakresie dotyczącym włączenia drogi wewnętrznej jw. do drogi powiatowej nr 5131 E.

Załącznik do niniejszej opinii stanowi ostemplowany projekt.

Przed przystąpieniem do realizacji obiektu Inwestor winien uzyskać prawo dysponowania terenem.

Jednocześnie informuję, iż zgodnie z § 3 pkt 12 Rozporządzenia z dnia 2 marca 1999 r. Ministra Transportu i Gospodarki Morskiej w sprawie warunków technicznych, jakim powinny odpowiadać drogi publiczne i ich usytuowanie. (Dz. U. z 2016 r. poz. 124 z późn. zm.) połączenie drogi wewnętrznej z drogą publiczną nie tworzy skrzyżowania i winno być traktowane jako zjazd z drogi publicznej, ze wszystkimi konsekwencjami z tego wynikającymi.

NACZELNIK
Wydziału Drogownictwa
Michał Sliwinski

Do wiadomości:
Urząd Gminy Zgierz, ul. Łęczycka 4, 95-100 Zgierz

MAPA DO CELÓW PROJEKTOWYCH

w skali 1:500

woj. łódzkie
pow. zgierski
gm. Zgierz

Identyfikator jedn. ewidencyjnej:
102009_2.0025

Obręb: Maciejów
dz. 245/49

Mapę niniejszą wykonano na podstawie
numerycznej i rastrowej mapy zasadniczej gm. Zgierz
nr sekcji: 6.165.33.04.1.2
1. Układ współrzędnych: 2000/6
2. Poziom odniesienia: Kronsztadt 60

PRACE TERENOWE WYKONAŁ:

"PARTNER GEODEZJA"
Usługi geodezyjne
inż. Agata Janica
99-420 Łyszkowice
Kolonja Łyszkowice 29
REGON: 362 033 855 NIP: 547-20-49-312

GEODETA UPRAWNIONY
inż. Piotr Banasiak inż. Jan Janica
upr. nr 18246

6640.1419.2022

L.k.s.rob. 06/03/2022

Przedstawiona sytuacja zgodna ze stanem
na gruncie na dzień 11.05.2022r.

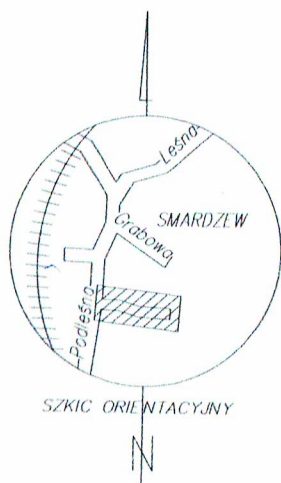
UWAGA!
Nie wyklucza się istnienia w terenie innych
nie wykazanych na niniejszej mapie urządzeń
podziemnych, które nie były zgłoszone do
inventaryzacji lub o których brak jest
informacji w instytucjach branżowych

Granice działki ustalone geodezyjnie
Możliwe określenie położenia punktów
granicznych z wymaganą dokładnością.

W zakresie opracowania występuje punkt
osnowy geodezyjnej prawem chroniony

Mapę do celów projektowych wykonano
bez ustalenia służebności gruntowych

Zakres opracowania

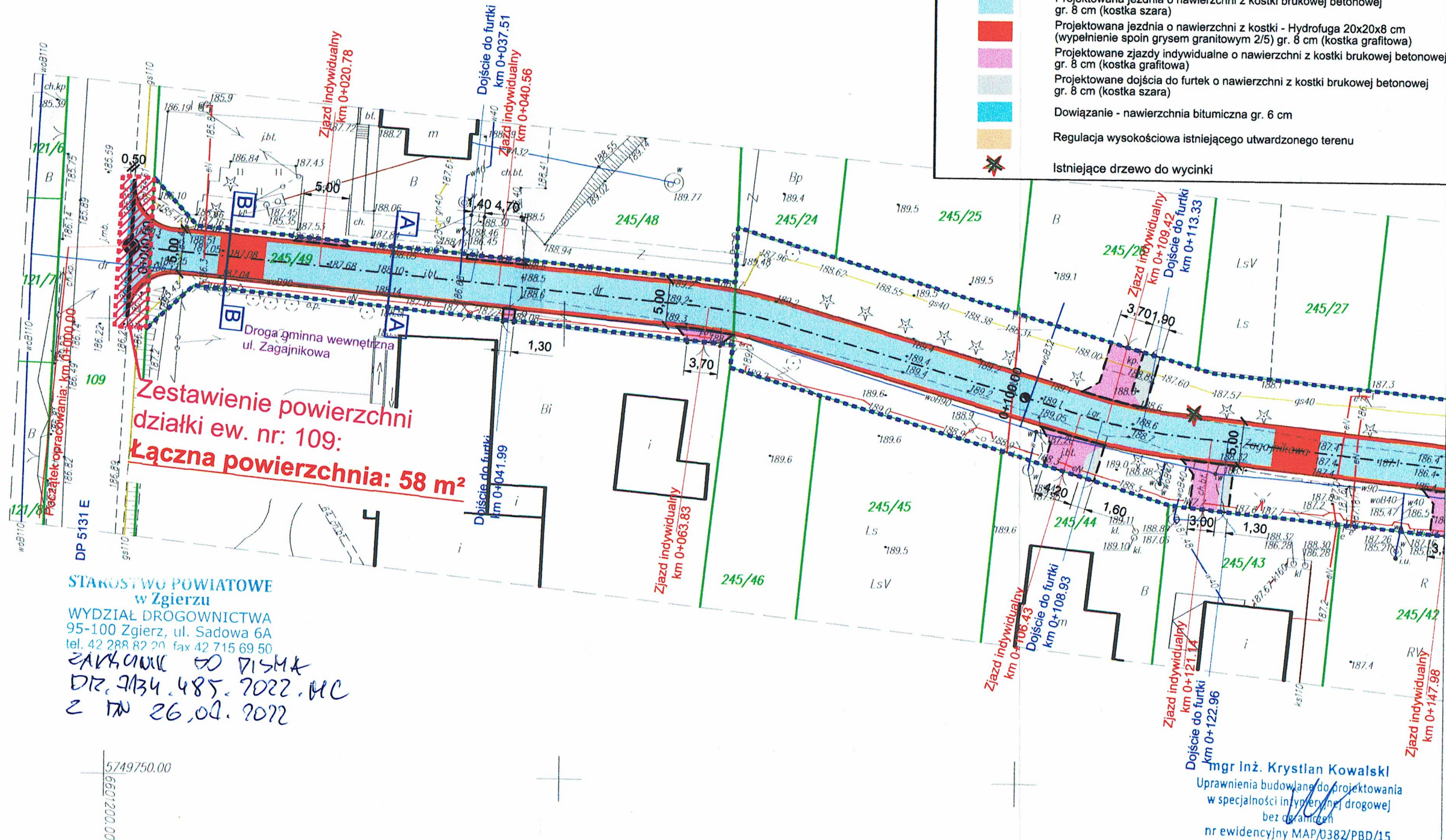


Oświadczam, że operał techniczny zawierający rezultaty prac geodezyjnych, w wyniku których powstał niniejszy dokument uzyskał pozytywny wynik weryfikacji	
Identyfikator zgłoszenia prac geodezyjnych	6640.1419.2022
Organ służby geodezyjnej, który otrzymał zgłoszenie	STAROSTA ZGIERSKI
Wykonawca prac geodezyjnych	"PARTNER GEODEZJA": Agata Janica
Numer i data sporządzenia dokumentu zawierającego wynik pozytywnej weryfikacji	nr 6640.1419.2022_53478 03.06.2022r.
Imię i nazwisko oraz nr uprawnień zawodowych kierownika prac geodezyjnych	Piotr Banasiak Upr. nr 18246
Data i podpis kierownika prac geodezyjnych	Jestem świadomy odpowiedzialności karnej za złożenie fałszywego oświadczenia 03.06.2022r.

STAROSTWO POWIATOWE w Zgierzu

WYDZIAŁ DROGOWNICTWA
95-100 Zgierz, ul. Sadowa 6A
tel. 42 288 82 20 fax 42 715 69 50

ZAKŁAD DO PISMA
DR. 2134.485.2022.MC
Z DN 26.02.2022



LEGENDA

- Oś przebudowywanej drogi wewnętrznej - ul. Zagajnikowa
- Krawężnik przebudowywanej jezdni, projektowane obniżone krawężniki betonowe 12 x 25 cm - odsłonięcie 1 cm
- Projektowane obniżone krawężniki betonowe 15 x 30 cm - odsłonięcie od strony jezdni 3 cm na zjazdach i dojazdach do furtek oraz 3 cm na dowiązaniach jezdni
- Projektowane obrzeża 8 x 30 cm - odsłonięcie 0 cm
- Zakres robót objęty zgłoszeniem
- Projektowana jezdnia o nawierzchni z kostki brukowej betonowej gr. 8 cm (kostka szara)
- Projektowana jezdnia o nawierzchni z kostki - Hydrofuga 20x20x8 cm (wypełnienie spoin grysem granitowym 2/5) gr. 8 cm (kostka grafitowa)
- Projektowane dojazdy indywidualne o nawierzchni z kostki brukowej betonowej gr. 8 cm (kostka grafitowa)
- Projektowane dojazdy do furtek o nawierzchni z kostki brukowej betonowej gr. 8 cm (kostka szara)
- Dowiązanie - nawierzchnia bitumiczna gr. 6 cm
- Regulacja wysokościowa istniejącego utwardzonego terenu
- Istniejące drzewo do wycinki

UWAGA! Wszystkie wymiary należy sprawdzić na budowie!

Jednostka projektowa:	Drogowe Biuro Projektowe Krzysztof Kowalski ul. Szkolna 9/10, 28-500 Kazimierz Wielki			
Temat:	Przebudowa drogi wewnętrznej w miejscowości Smardzew ul. Zagajnikowa			
Inwestor:	Gmina Zgierz ul. Łęczycka 4, 95-100 Zgierz			
Obiekt:	Droga gminna wewnętrzna			
Lokalizacja:	Dz. ew. nr 245/49, 245/47, 109 - obr. Maciejów - jedn. ew. Zgierz - obszar wiejski			
Faza projektu:	Projekt Budowlany - Wykonawczy			
Branża:	Droga	Nr uprawnień:	MAP/0382/PBD/15	Specjalność:
Projektant:	mgr inż. Krzysztof Kowalski			Droga
Nazwa rys.:	Plan zagospodarowania terenu			
Skala rysunku:	1:500	Data:	Maj 2022	Nr rys.: D 2.1