



Inwestor: **Powiatowy Zarząd Dróg Publicznych  
ul. Kościelna 109, 26 - 800 Białobrzegi**

Stadium: **PROJEKT TECHNICZNY**

Zamierzenie budowlane: **PRZEBUDOWA DROGI POWIATOWEJ NR 1127W  
STROMIEC – SIEKLUKI POLEGAJĄCA  
NA BUDOWIE WYNIESIONEGO PRZEJŚCIA  
DLA PIESZYCH W M. BOBREK KOLONIA**

Kategoria obiektu: **IV; XXV; XXVIII**

Działka nr: **186**

Obręb: **0003 Kolonia Bobrek,**

Jednostka ewid. **140105\_2 Stromiec**

Specjalność: **Drogowa** Numer egzemplarza: **4**

Stanowisko /Specjalność	Imię i Nazwisko	Numer uprawnień	Podpis
Projektant /Drogowa	mgr inż. Grzegorz Nachyła	MAZ/0278/POOD/04	

## SPIS ZAWARTOŚCI

- Oświadczenie projektanta
- Uprawnienia i zaświadczenia
- Opis Techniczny
- Część Rysunkowa
  - *rys nr 1 Plan Orientacyjny*
  - *rys nr 2 Plan Sytuacyjny*
  - *rys nr 3 Przekroje konstrukcyjne*
  - *rys nr 4 Szczegół wyniesionego przejścia dla pieszych*
  - *rys nr 5 Szczegół lampy oświetleniowej solarnej*
  - *rys nr 6 Szczegół wpustu ulicznego*
  - *rys nr 7 Szczegół studzienki rewizyjnej*
  - *rys nr 8 Szczegół rowu krytego*
- Informacja dotycząca BIOZ

## OŚWIADCZENIE

Zgodnie z art. 34 ust 3d i 3e ustawy z dnia 7 lipca 1994r Prawo Budowlane (Dz. U. 1994 nr 89 poz. 414) z późniejszymi zmianami, ja niżej podpisany mgr inż. Grzegorz Nachyła posiadający uprawnienia budowlane do projektowania w specjalności drogowej bez ograniczeń nr MAZ/0278/POOD/04, oświadczam, że Projekt Techniczny:

**„PRZEBUDOWY DROGI POOWIATOWEJ NR 1127W STROMIEC - SIEKLUKI  
POLEGAJĄCEJ NA BUDOWIE WYNIESIONEGO PRZEJŚCIA DLA PIESZYCH  
W M. BOBREK KOLONIA”**

został sporządzony zgodnie z obowiązującymi przepisami oraz zasadami wiedzy technicznej i jest kompletny z punktu widzenia celu, któremu ma służyć.

Projektant:



sygn. akt. MAZ/7131/352/04/D

Warszawa, dnia 22.12.2004 r.

### DECYZJA

Na podstawie art. 11 ust. 1 i art. 24 ust. 1 pkt 2 ustawy z dnia 15 grudnia 2000 r. o samorządach zawodowych architektów, inżynierów budownictwa oraz urbanistów (Dz. U. z 2001 r. nr 5 poz. 42, z późn. zm.), art. 12 ust. 1 pkt. 1 i pkt. 5 oraz ust. 3, art. 13 ust. 1 pkt. 1 i ust. 4, art. 14 ust. 1 pkt 2a ustawy z dnia 7 lipca 1994 r. Prawo budowlane (tekst jednolity: Dz. U. z 2003 r., Nr 207, poz. 2016 z późn. zm.) oraz § 4 ust. 2 i ust. 4, § 4a ust. 1, § 5 ust. 3c w związku z ust. 2 pkt. 1, § 9 ust. 1 rozporządzenia Ministra Gospodarki Przestrzennej i Budownictwa z dnia 30 grudnia 1994 r. w sprawie samodzielnych funkcji technicznych w budownictwie (Dz. U. 1995 r. nr 8 poz. 38, z późn. zm.), Okręgowa Komisja Kwalifikacyjna Mazowieckiej Okręgowej Izby Inżynierów Budownictwa działająca w składzie orzekającym: 1/Zygmunt Garwołyński, 2/Irena Churska, 3/Marek Karpiński stwierdza, że:

**Pan Grzegorz Nachyla**  
magister inżynier  
urodzony dnia 24 lutego 1974 roku w Radomiu, syn Mieczysława

uzyskał  
**UPRAWNIENIA BUDOWLANE**  
nr MAZ/0278/POOD/04

**do projektowania bez ograniczeń**  
**w specjalności drogowej**

### UZASADNIENIE

W związku z uwzględnieniem w całości żądania strony, na podstawie art. 107 § 4 Kodeksu postępowania administracyjnego odstępuje się od uzasadniania decyzji.

**Szczegółowy zakres nadanych uprawnień został opisany na odwrocie niniejszej decyzji.**

### POUCZENIE

1. Zgodnie z art. 12 ust. 7 ustawy – Prawo budowlane, podstawę do wykonywania samodzielnych funkcji technicznych w budownictwie stanowi wpis do centralnego rejestru, prowadzonego przez Głównego Inspektora nadzoru Budowlanego oraz wpis na listę członków właściwej izby samorządu zawodowego.

2. Od niniejszej decyzji służy odwołanie do Krajowej Komisji Kwalifikacyjnej Polskiej Izby Inżynierów Budownictwa w Warszawie za pośrednictwem Okręgowej Komisji Kwalifikacyjnej Mazowieckiej Okręgowej Izby Inżynierów Budownictwa w Warszawie, w terminie 14 dni od dnia jej doręczenia.

### Skład Orzekający

- 1/ mgr inż. Zygmunt Garwołyński  
2/ mgr inż. Irena Churska  
3/ mgr inż. Marek Karpiński

.....  
  
.....  
  
.....

Przewodniczący  
Okręgowej Komisji Kwalifikacyjnej  
p. o. mgr inż. Ryszard Chaciński

.....



Przewodniczący  
Mazowieckiej Okręgowej Izby  
Inżynierów Budownictwa  
mgr inż. Wiesław Olechnowicz

.....

# OPIS TECHNICZNY

## 1. Przedmiot inwestycji

Przedmiotem inwestycji jest przebudowa drogi powiatowej nr 1127W Stromiec – Siekluki polegająca na budowie wyniesionego przejścia dla pieszych w m. Bobrek Kolonia.

Inwestorem przedsięwzięcia jest:

Powiatowy Zarząd Dróg Publicznych, ul. Kościelna 109, 26 - 800 Białobrzegi

### 1.1 Podstawa opracowania

- ocena wizualna w terenie
- mapa do celów projektowych
- Rozporządzenie Ministra Infrastruktury z dnia 24 czerwca 2022r. w sprawie przepisów techniczno – budowlanych dotyczących dróg publicznych

### 1.2 Lokalizacja inwestycji

Przedmiotowy odcinek drogi powiatowej usytuowany jest w powiecie białobrzeskim, Gminie Stromiec na działce o numerze ewidencyjnym **186** (obręb 0003 Kolonia Bobrek).

Wszystkie zaplanowane prace mieszczą się w granicach istniejącego pasa drogowego.

## 2. Istniejący stan zagospodarowania terenu

Przedmiotowy odcinek drogi powiatowej zlokalizowany jest na terenie zabudowanym.

Przebudowywany odcinek zlokalizowany jest w m. Bobrek Kolonia (na odcinku od km 4+700 do km 4+900). Jezdnia o nawierzchni bitumicznej szerokości 5,3m (W wyniku przebudowy zostanie poszerzona do 5,5m). Przekrój półuliczny. Droga klasy L.

W km 4+859 zlokalizowane jest skrzyżowanie zwykłe z drogą powiatową nr 1126W oraz drogą gminną.

Chodnik z kostki betonowej usytuowany po stronie lewej, przylegający do jezdni od której oddzielony jest krawężnikiem betonowym. Bezpośrednio na wysokości wyjścia ze szkoły usytuowano przejście dla pieszych. Za przejściem, w kierunku m. Stromiec, po prawej stronie zlokalizowana jest zatoka postojowa, zaś po lewej zatoka autobusowa. Istniejące chodniki umożliwiają dojście pieszym do zatok, skrzyżowania oraz przejścia dla pieszych.

Obsługa działek przyległych za pomocą zjazdów.

Odwodnienie istniejącej drogi odbywa się powierzchniowo do rowów drogowych otwartych oraz na tereny przyległe. W pasie drogowym usytuowana jest sieć elektryczna, wodociągowa i teletechniczna oraz kanalizacja sanitarna.

Pod względem topograficznym droga zlokalizowana jest na terenie płaskim o pochyleniu nie przekraczającym 5%. W bezpośrednim otoczeniu drogi występuje zabudowa mieszkalno – gospodarcza, szkoła i pola uprawne. Teren oświetlony.

### **3. Opinia geotechniczna**

Warunki gruntowe proste. Kategoria geotechniczna obiektu budowlanego, pierwsza.

Grupa nośności podłoża dla warunków gruntowo – wodnych G2.

Głębokość przemarzania  $h_z = 1,0\text{m}$ .

### **4. Projektowane zagospodarowanie terenu**

#### 4.1 Jezdnia drogi powiatowej

Istniejąca jezdnia drogi powiatowej o nawierzchni bitumicznej jest w dobrym stanie technicznym i nie wymaga przebudowy.

Droga klasy L. Kategoria ruchu KR2. Prędkość projektowa 40km/h.

Na długości projektowanego chodnika zostanie poszerzona do 5,5m (poszerzenie po prawej stronie przy projektowanym chodniku). Przekrój uliczny (jezdnia ograniczona krawężnikami).

W miejsce istniejącego przejścia dla pieszych (km 4+803,50) zostanie wykonany próg zwalniający płytowy, na którym umieszczone zostanie przejście dla pieszych.

Istniejące zatoki postojowe oraz autobusowe pozostają bez zmian.

Konstrukcja jezdnii drogi na poszerzeniu oraz w miejscu odtworzenia nawierzchni nad przykalanikami:

- warstwa ścieralna z betonu asfaltowego AC11S grubości 4cm,
- warstwa wiążąca z betonu asfaltowego AC16W grubości 6cm,
- podbudowa z kruszywa łamanego 0/31,5mm stabiliz. mechanicznie grubości 25cm,
- warstwa odsączająca z piasku średniego gr. 10cm;

#### 4.2 Chodniki

Istniejący chodnik usytuowany po stronie lewej pozostaje bez zmian. Korekcje (rozbiórka i ponowne odtworzenie) wykonane zostanie jedynie w obrębie samego przejścia dla pieszych i wejścia na teren szkoły oraz połączenia z zatoką autobusową.

Po stronie prawej na odcinku od istniejącej zatoki autobusowej, aż do skrzyżowania z drogą powiatową nr 1126W wzdłuż jezdnii zaprojektowano chodnik o szerokości 1,8m. Chodnik od jezdnii oddzielony krawężnikiem betonowym 15x30x100cm ustawionym na podsypce cementowo – piaskowej 1:4 grubości 3cm oraz ławie z oporem z betonu C12/15. Światło krawężnika

10cm. Na zjeździe oraz przy połączeniu z jezdnią na skrzyżowaniu krawężniki zaniżone tak aby ich światło wynosiło 2cm. Spadek poprzeczny chodnika 2% skierowany do jezdni.

Od strony zewnętrznej chodniki ograniczone obrzeżami betonowymi 8x30x100cm ustawionymi na podsypce cementowo – piaskowej 1:4 grubości 3cm.

*Konstrukcja chodnika:*

- kostka betonowa szara grubości 6cm,
- podsypka cementowo – piaskowa 1:4 grubości 3cm,
- podbudowa z kruszywa łamanego 0/31,5mm stabilizowanego mechanicznie gr. 10cm,
- warstwa odsączająca z piasku średniego gr. 10cm;

Na szerokości przejścia dla pieszych zaprojektowano nawierzchnię z płyt betonowych 40x40x5cm "dotykowych" (1 rząd) ułożonych na podsypce cementowo – piaskowej 1:4 o grub. 4cm i podbudowie z kruszywa łamanego 0/31,5mm stabilizowanego mechanicznie gr. 10cm oraz warstwie odsączającej z piasku średniego grubości 10cm.

Lokalizację chodnika pokazano na planie sytuacyjnym.

#### 4.3 Wyniesione przejście dla pieszych

W miejsce istniejącego przejścia dla pieszych (z niewielkim przesunięciem) w km 4+803,50 zostanie wykonany próg zwalniający płytowy, na którym umieszczone zostanie przejście dla pieszych. Próg zwalniający z betonu asfaltowego o wymiarach 5,0x5,5m. Skosy najazdowe o szerokości 1,0m. Próg wyniesiony o 10cm w stosunku do istniejącej nawierzchni.

Przejście dla pieszych o wymiarach standardowych szerokości 4,0m.

Krawężnik betonowy na szerokości planowanego przejścia oraz obustronnej opaski (0,5+4,0+0,5) wtopiony, tak aby nie tworzył utrudnień w ruchu pieszym.

Próg zwalniający należy wykonać poprzez ułożenie warstw bitumicznych na istniejącej nawierzchni. W obrębie planowanych skosów najazdowych należy wykonać frezowanie nawierzchni umożliwiające wykonanie progu.

Lokalizację wyniesionego przejścia pokazano na planie sytuacyjnym.

#### 4.4 Zjazd zwykły

Istniejąca nawierzchnia z kostki betonowej zjazdu do działki nr 159 zostanie rozebrana.

Kostkę należy oczyścić i ponownie ułożyć na podsypce cementowo – piaskowej dostosowując jej ukształtowanie wysokościowe do projektowanego chodnika.

Nie przewiduje się obrzeży pomiędzy nawierzchnią zjazdu i chodnika.

#### 4.5 Odwodnienie

Droga odwadniana będzie powierzchniowo za pomocą spadków poprzecznych i podłużnych.

W km 4+800 po obu stronach jezdni usytuowano wpusty uliczne (klasy D-400) osadzone na studzienkach ściekowych o średnicy 50cm. Woda ze studzienek odprowadzana będzie za pomocą przykanalików z rur PVC SN8 o średnicy 160mm do studni rewizyjnej o średnicy 100cm. Ze studzienki do rowu otwartego wykonany zostanie rów kryty z rur karbowanych PVC o średnicy 30cm ułożony na podsypce z piasku średniego gr. 15cm.

Na wylocie rowu krytego zaprojektowano prefabrykowaną, żelbetową ściankę czołową.

W ramach niniejszego opracowania przewidziano regulację oraz podczyszczenie istniejących rowów drogowych usytuowanych po stronie prawej na odcinku od km 4+818 do km 4+855 (do skrzyżowania).

#### 4.6 Urządzenia infrastruktury technicznej nie związane z drogą

Zaprojektowane elementy dróg nie powodują konieczności przebudowy istniejących urządzeń infrastruktury technicznej nie związanej z drogą.

#### 4.7 Roboty ziemne

Roboty ziemne polegać będą na wykonaniu koryta pod konstrukcję poszerzenia lub odtworzenia jezdni drogi i chodnika.

#### 4.8 Roboty rozbiórkowe

Rozbiórcze ulegną istniejące krawężniki i obrzeża betonowe ograniczające chodniki w obrębie planowanego przejścia dla pieszych. Rozbiórcze ulegnie również w niezbędnym zakresie nawierzchnia jezdni drogi nad trasą planowanych przykanalików.

Kolidujące z planowanym przejściem wygrozdzenia segmentowe zostaną zdemontowane.

Materiał z rozbiórki należy wywieźć poza teren budowy.

#### 4.9 Organizacja ruchu

Oznakowanie należy wykonać zgodnie z zatwierdzonym projektem organizacji ruchu.

#### 4.10 Kanał technologiczny

Nie planuje się budowy kanału technologicznego ponieważ w pasie drogowym oraz w jego bezpośredniej bliskości usytuowana jest kanalizacja teletechniczna, która zapewnia potrzeby mieszkańców w tym zakresie (Ustawa o drogach publicznych Dz. U. z 2018r poz. 2068 art. 39 ust. 6 pkt. 2).

#### 4.11 Oświetlenie

W ramach planowanej inwestycji zostanie zamontowane dodatkowe oświetlenie w obrębie przejścia dla pieszych. Ustawione zostaną dwa słupy oświetleniowe wyposażone w lampy solarne z bateriami słonecznymi. Słupy umiejscowione na stopie fundamentowej F150/160. Oprawa LED 12/24VDC. Lampa wyposażona w czujnik zmierzchu. Wysokość słupa 6m.

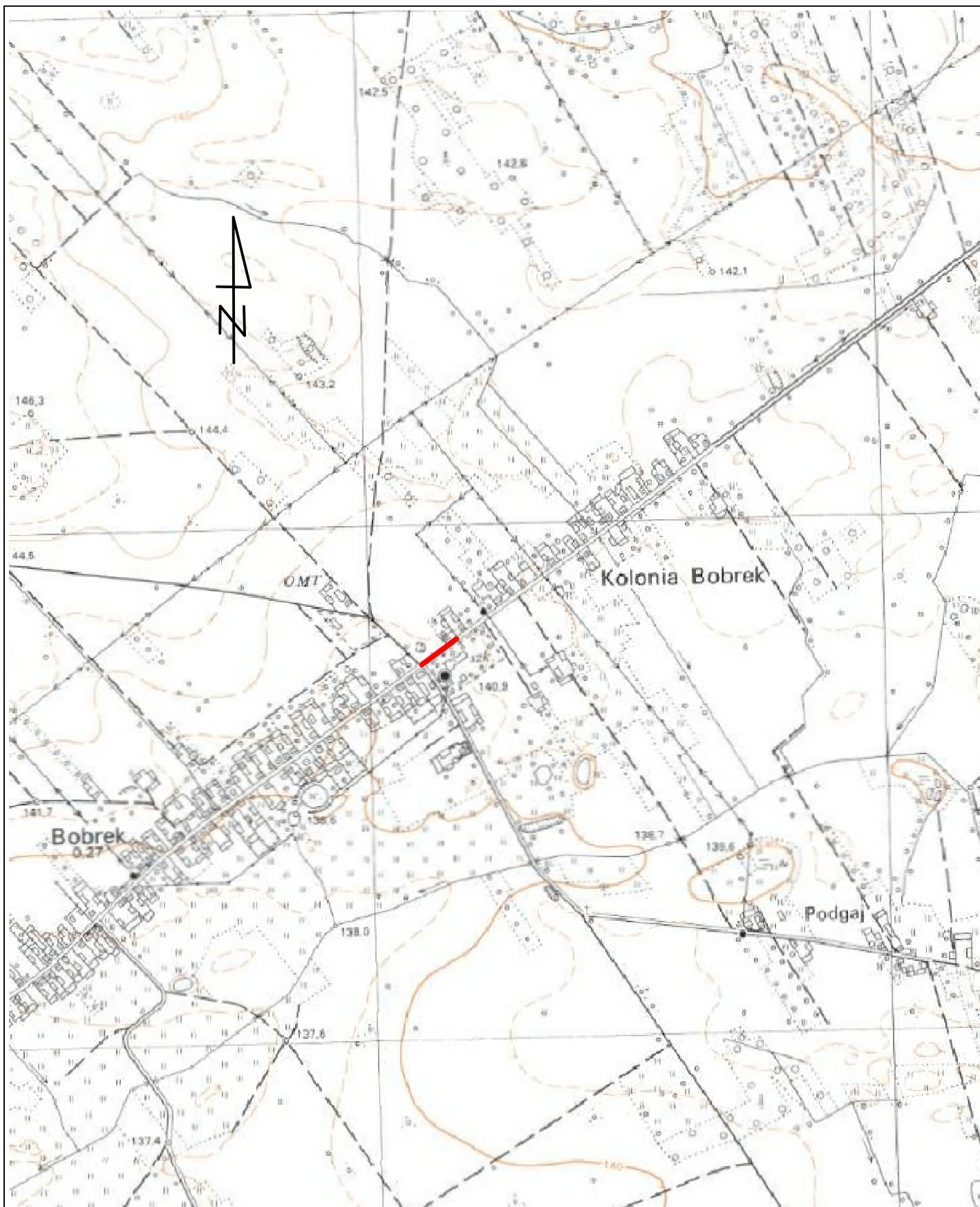


Montaż oprawy na wysokości 5m. Słupy z ocynkowanej stali. Lokalizację słupów pokazano na planie sytuacyjnym.

# **CZĘŚĆ RYSUNKOWA**

## **SPIS RYSUNKÓW**

- 1. Plan Orientacyjny**
- 2. Plan Sytuacyjny**
- 3. Przekroje konstrukcyjne**
- 4. Szczegół wyniesionego przejścia dla pieszych**
- 5. Szczegół lampy oświetleniowej solarnej**
- 6. Szczegół wpustu ulicznego**
- 7. Szczegół studzienki rewizyjnej**
- 8. Szczegół rowu krytego**



Zamierzenie budowlane: **PRZEBUDOWA DROGI POWIATOWEJ NR 1127W  
POLEGAJĄCA NA BUDOWIE WYNIESIONEGO PRZEJŚCIA  
DLA PIESZYCH W M. BOBREK KOLONIA**

Stadium:  
**PROJEKT TECHNICZNY**

Tytuł rysunku:  
**Plan Orientacyjny**

Data:  
03.2023r.

Skala:  
1:10 000

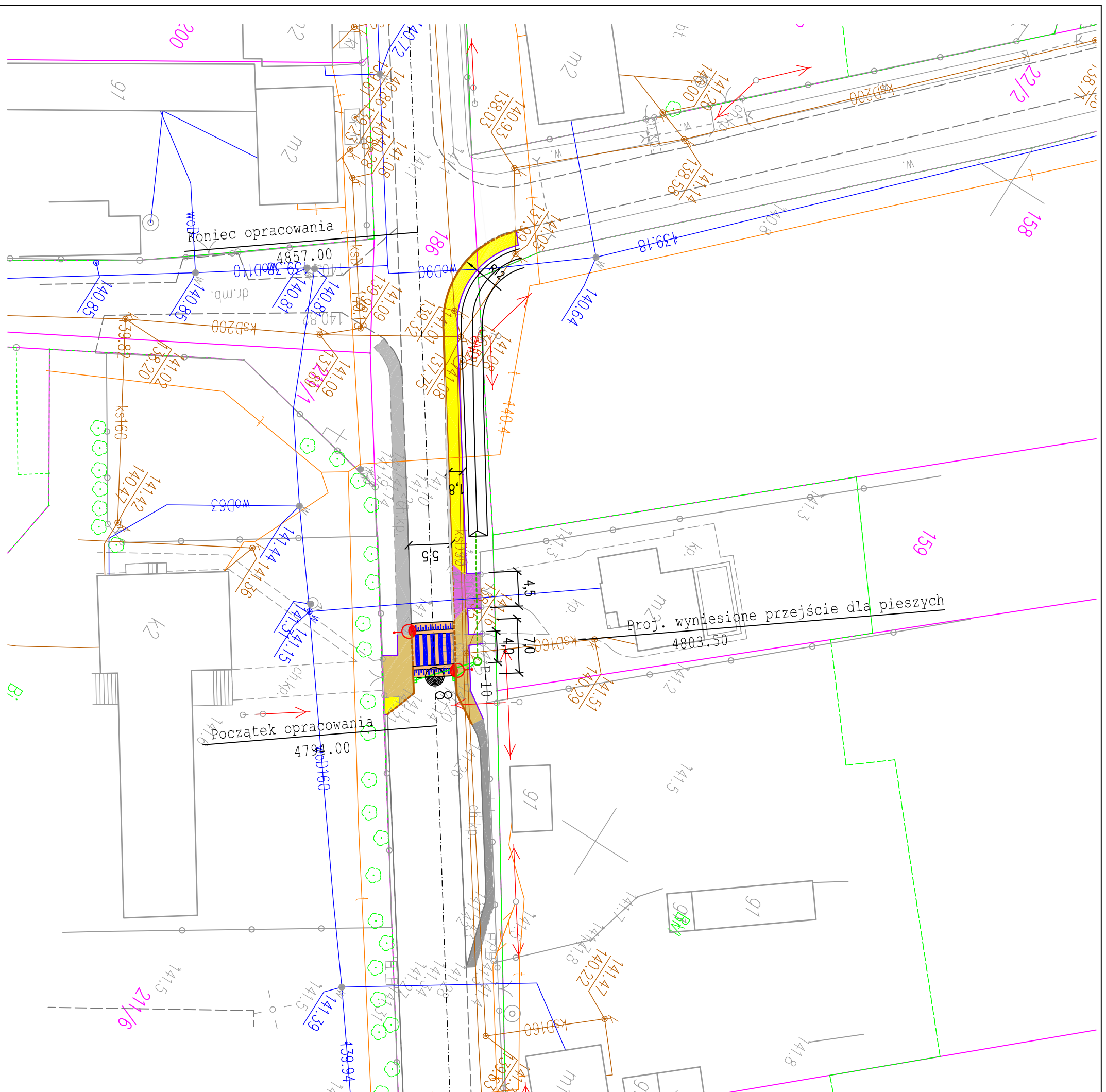
Nr rysunku:  
**1**

Stanowisko	Imię i nazwisko	Uprawnienia	Podpis
Projektant	mgr inż. Grzegorz Nachyła	Budowlane do projektowania w specjalności drogowej bez ograniczeń MAZ/0278/POOD/04	

**Uwaga:**  
 Projekt wykonano na mapie zakupionej w wersji elektronicznej w Starostwie Powiatowym w Białobrzegach.  
 (Numer licencji GK.6642.312.2023\_1401\_CL2)

**Legenda:**

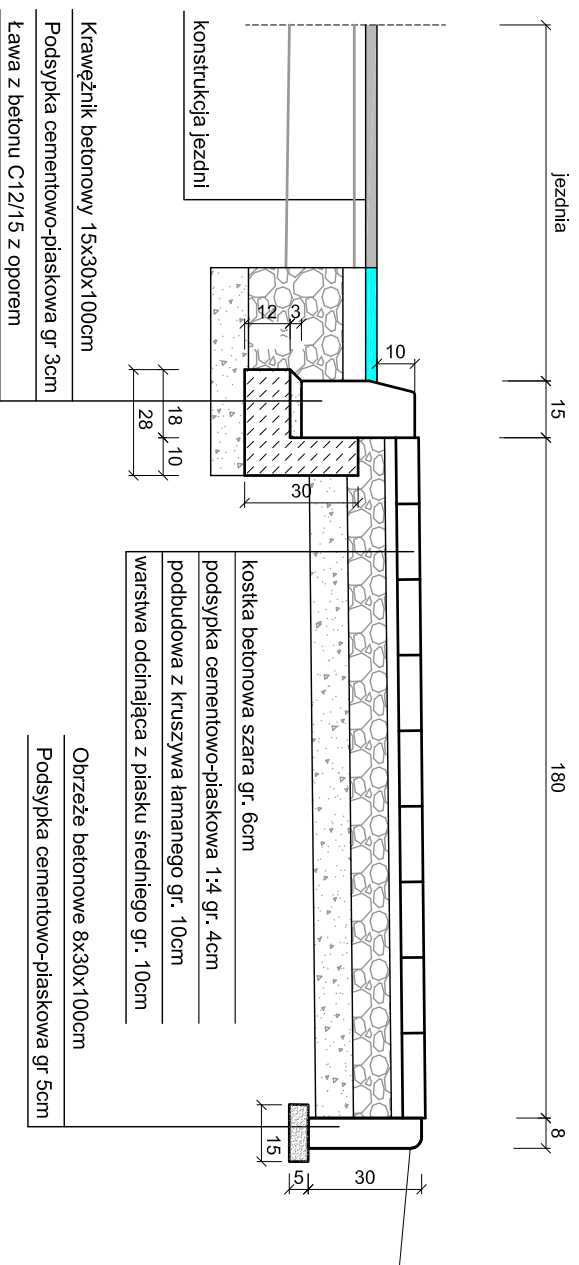
	oś drogi
	proj. krawężnik betonowy
	proj. krawężnik betonowy zanizony
	proj. obrzeże betonowe
	proj. poszerzenie jezdni drogi betonem asfaltowym
	istniejące chodniki z kostki betonowej do przełożenia
	istniejące chodniki z kostki betonowej
	proj. chodniki z szarej kostki betonowej
	proj. wyniesione przejście z betonu asfaltowego
	istn. zjazd z kostki betonowej do przełożenia
	proj. przykanalik z rur PVC Ø160
	proj. wpust uliczny
	proj. studnia rewizyjna Ø100cm
	proj. rów krawężny z rur PVC Ø300
	proj. słup oświetleniowy z lampą solarną i bateriami słonecznymi



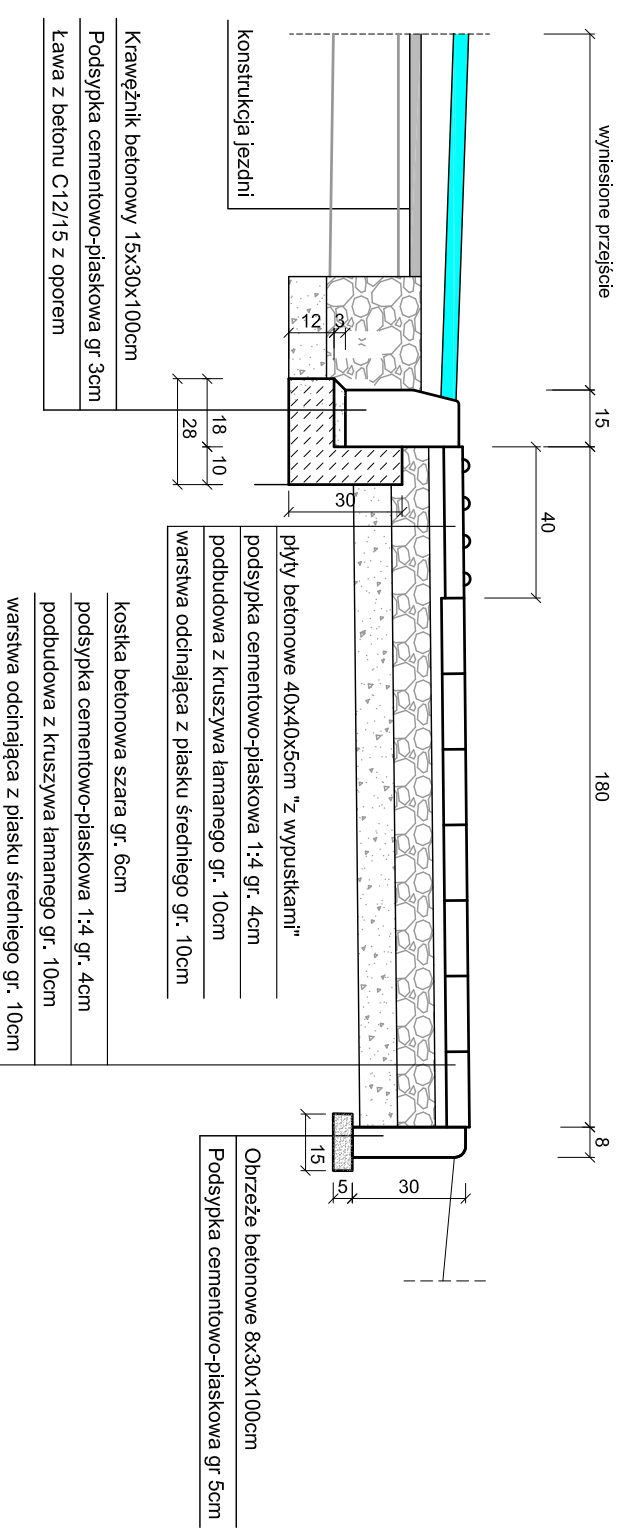
<b>Zamawiający:</b>	Powiatowy Zarząd Dróg Publicznych ul. Kościelna 109, 26 - 800 Białobrzegi	<b>Stadium:</b>	<b>PROJEKT TECHNICZNY</b>
<b>Zamierzenie budowlane:</b>	<b>PRZEBUDOWA DROGI POWIATOWEJ NR 1127W POLEGAJĄCA NA BUDOWIE WYNIESIONEGO PRZEJŚCIA DLA PIESZYCH W M. BOBREK KOLONIA</b>	<b>Biurowisko:</b>	Biurowisko: "DROGAN"
<b>Specjalność:</b>	<b>DROGOWA</b>	<b>Tytuł rysunku:</b>	<b>Plan Sytuacyjny</b>
<b>Data:</b>	03.2023r.	<b>Skala:</b>	1:500
<b>Specjalność/ Stanowisko</b>	DROGOWA Projektant	<b>Imię i nazwisko</b>	mgr inż. Grzegorz Nachyła
		<b>Uprawnienia</b>	MAZ/0278/POOD/04
		<b>Podpis</b>	
		<b>Nr rysunku:</b>	<b>2</b>

**Biurowisko: "DROGAN"**  
 Grzegorz Nachyła  
 26-600 Radom, ul. Wróblewskiego 36 lok 16  
 tel: 508 348 065, drogan@interia.eu

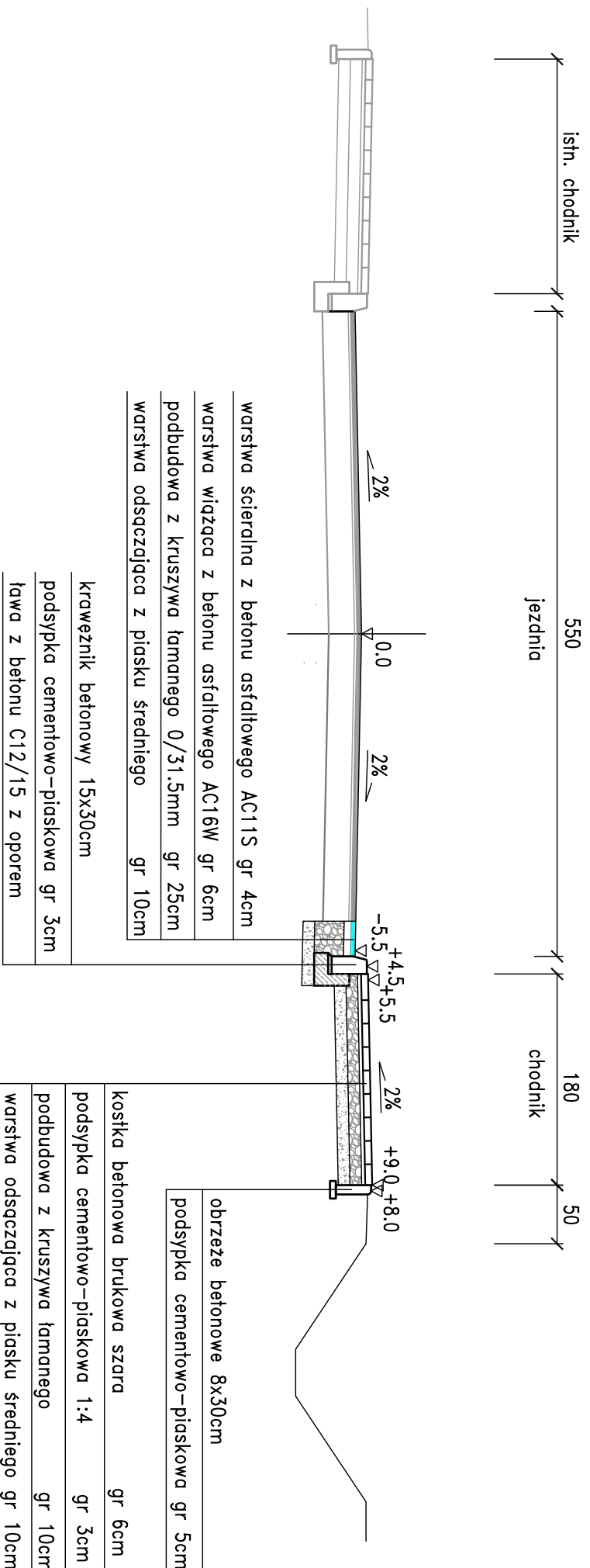
### SZCZEGÓŁ KRAWĘŻNIKA I CHODNIKA skala 1:20



### SZCZEGÓŁ CHODNIKA PRZY PRZEJŚCIU DLA PIESZYCH skala 1:20



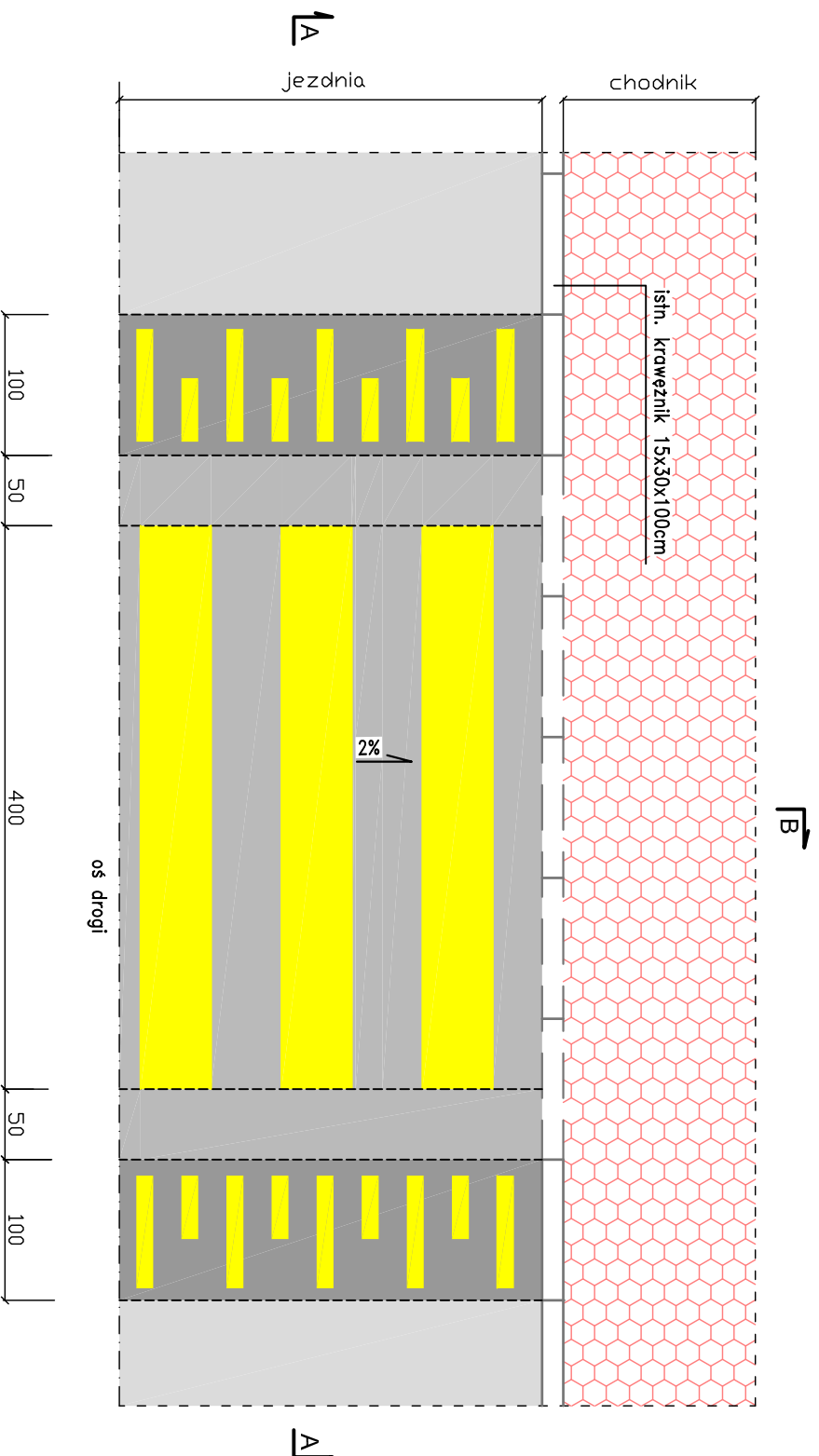
### PRZEKRÓJ KONSTRUKCYJNY Skala 1:50



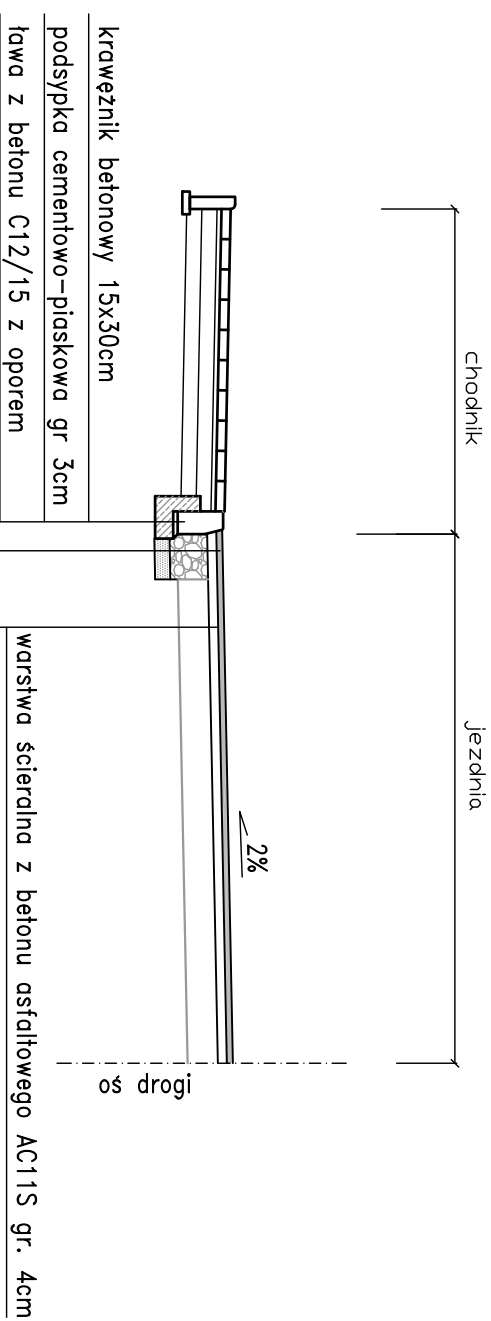
Zamawiający:	Powiatowy Zarząd Dróg Publicznych ul. Kościelna 109, 26 - 800 Białobrzegi	Stadium:	<b>PROJEKT TECHNICZNY</b>
<p>Biurowisko</p> <p><b>droGAN</b></p> <p>Biurowisko</p>		<p>Biurowisko</p> <p>Biurowisko</p> <p>Biurowisko</p>	
Zamierzenie budowlane:	<b>PRZEBUDOWA DRUGI POWIATOWEJ NR 1127W POLEGAJĄCA NA BUDOWIE WYNIESIONEGO PRZEJŚCIA DLA PIESZYCH W M. BOBREK KOLONIA</b>		
Specjalność:	<b>DROGOWA</b>	Tytuł rysunku:	<b>Przekrój Konstrukcyjny</b>
Data:	03.2023r.	Skala:	1:50, 1:20
Specjalność/ Stanowisko	DROGOWA Projektant	Nr rysunku:	3
Imię i nazwisko	mgr inż. Grzegorz Nachylia	Uprawnienia	MAZ/0278/POOD/04
Podpis			

SZCZEGÓŁ PRZEJŚCIA WYNIESIONEGO  
skala 1:50

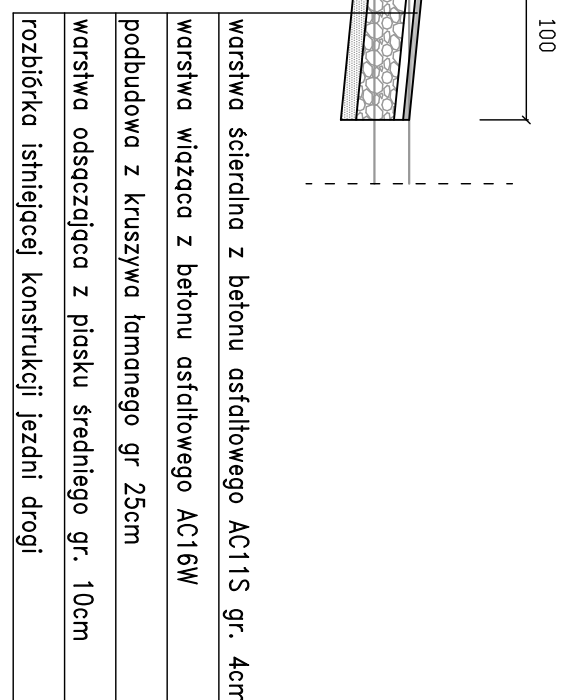
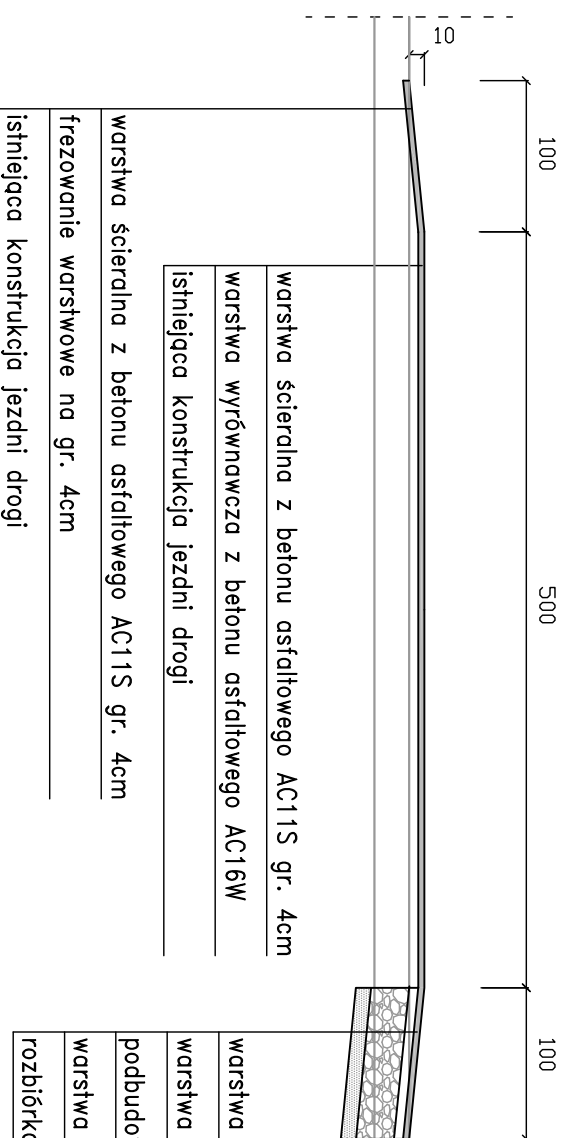
WIDOK Z GÓRY



PRZEKRÓJ B-B




PRZEKRÓJ A-A

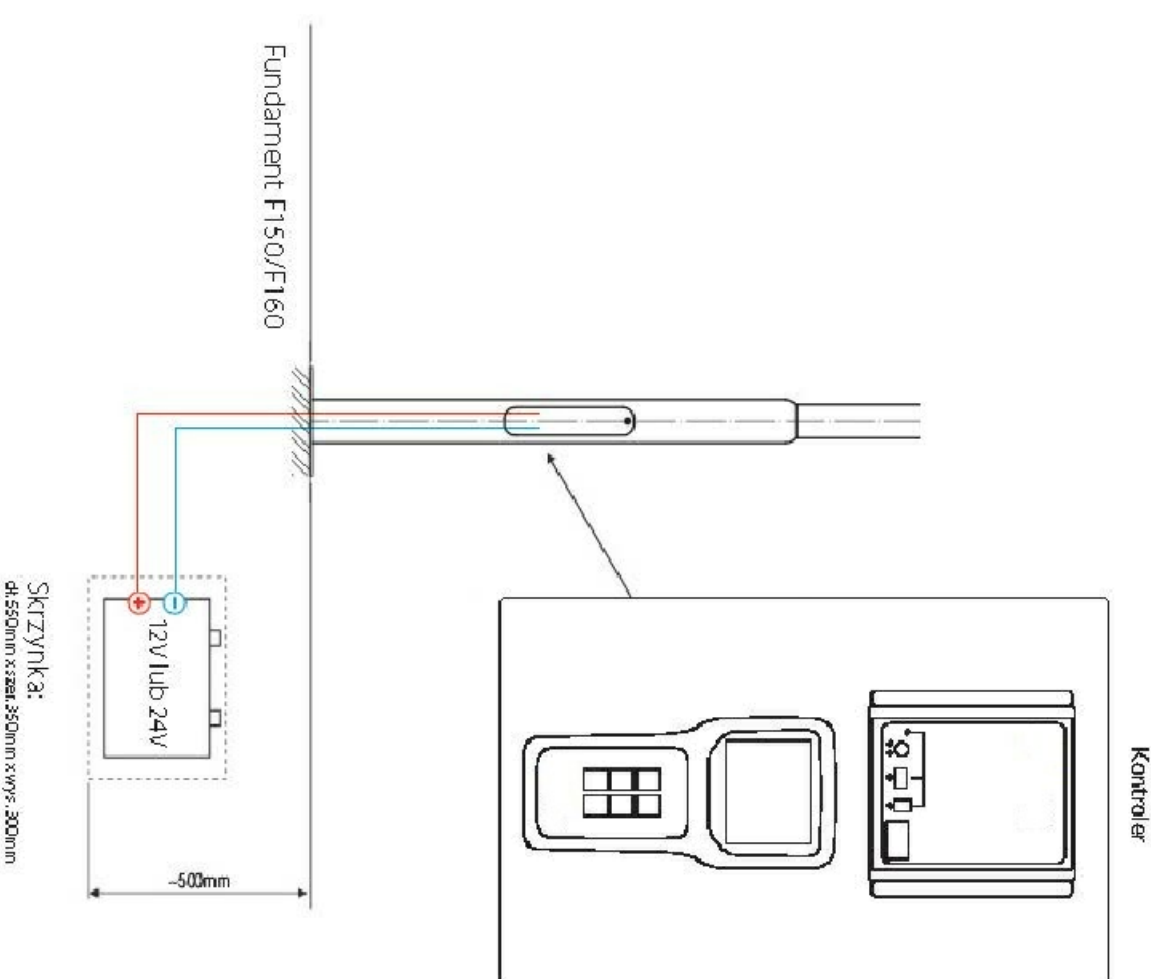
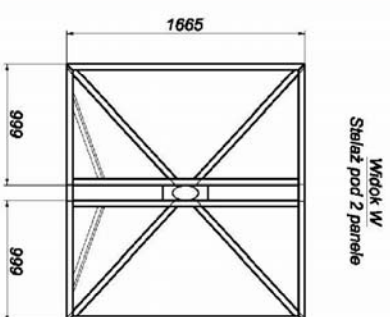
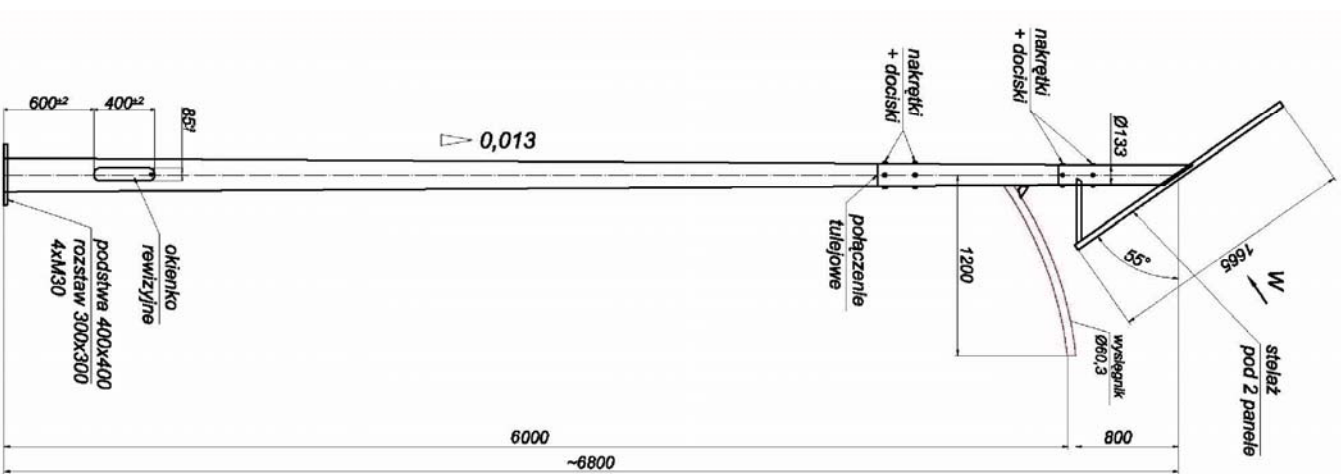
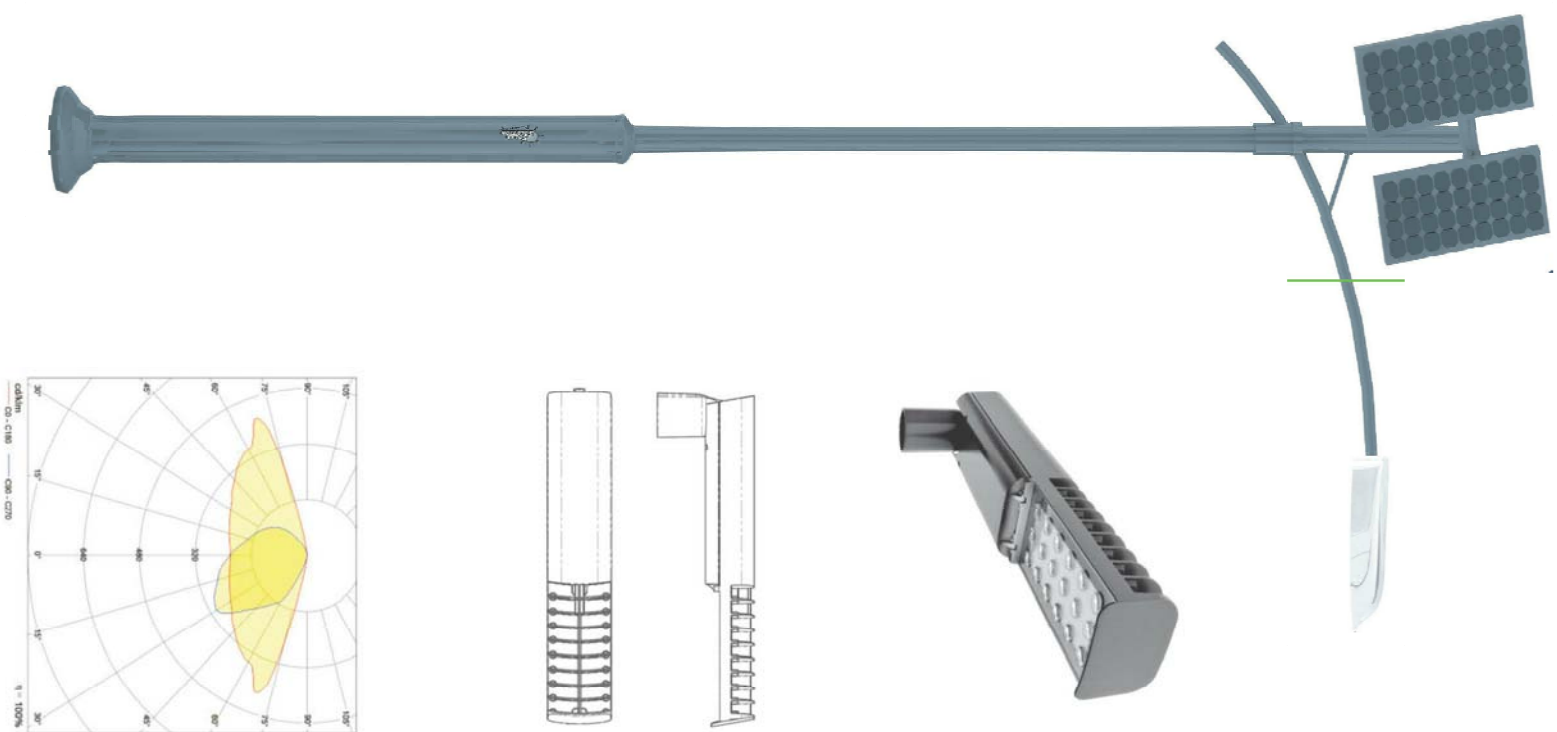


warstwa ścieralna z betonu asfaltowego AC11S gr. 4cm  
warstwa wyrównawcza z betonu asfaltowego AC16W  
istniejąca konstrukcja jezdni drogi

warstwa ścieralna z betonu asfaltowego AC11S gr. 4cm  
frezowanie warstwowe na gr. 4cm  
istniejąca konstrukcja jezdni drogi

warstwa ścieralna z betonu asfaltowego AC11S gr. 4cm  
warstwa wiążąca z betonu asfaltowego AC16W  
podbudowa z kruszywa łamanego gr 25cm  
warstwa odsączająca z piasku średniego gr. 10cm  
rozbiórka istniejącej konstrukcji jezdni drogi

Zamawiający:	Powiatowy Zarząd Dróg Publicznych ul. Kościelna 109, 26 - 800 Białobrzegi	Stadium:	<b>PROJEKT TECHNICZNY</b>
 <p>Biuro Projektowo - Usługowe "DROGAN" Grzegorz Nachylia 26-600 Radom, ul. Wróblewskiego 36 lok 16 tel: 508 348 065, drogan@interia.eu</p>			
Zamierzenie budowlane: <b>PRZEBUDOWA DRUGI POWIATOWEJ NR 1127W POLEGAJĄCA NA BUDOWIE WYNIESIONEGO PRZEJŚCIA DLA PIESZYCH W M. BOBREK KOLONIA</b>			
Specjalność:	<b>DROGOWA</b>	Tytuł rysunku:	<b>Szczegóły wyniesionego przejścia dla pieszych</b>
Data:	03.2023r.	Skala:	1:50
		Nr rysunku:	<b>4</b>
Specjalność/ Stanowisko	Imię i nazwisko	Uprawnienia	Podpis
DROGOWA Projektant	mgr inż. Grzegorz Nachylia	MAZ/0278/POOD/04	



Wysokość słupa: od 5m do 7m  
 Wysokość montażu oprawy: od 4m do 6m  
 Materiał: ocynkowana stal, możliwość malowania proszkowego na dowolny RAL

Czas pracy lampy: do 10-12h/dzień\*  
 Model oprawy: Rand Solar  
 Wymiary oprawy: 600x174x115mm  
 Materiał: oprawa wykonana z aluminium i hartowanego szkła  
 Źródło światła: od 18 do 38W LED  
 Barwa światła: 4000K - biała

Stopień ochrony: P66  
 Autonomia: do 5-6 dni  
 Moc paneli: min. 260W

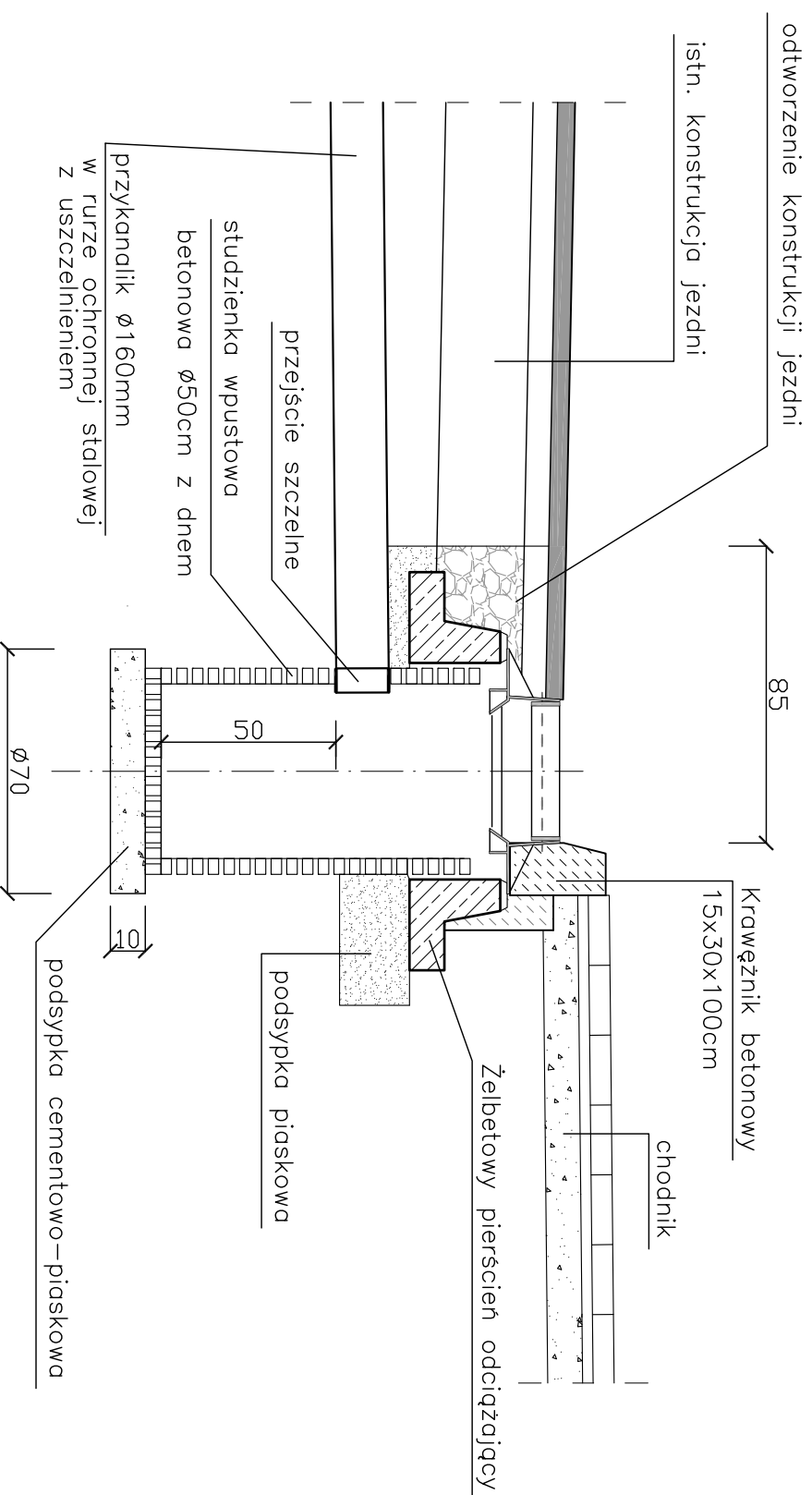
Kontroler: zabezpiecza przed przeladowaniem i rozładowaniem z automatyczną funkcją ściemniacza  
 Akumulator: bezobsługowe: min 140Ah  
 Typ akumulatora: żelowy lub agm

Sposób wieszania: wieszak zmiędkowo-programowalny - komunikacja radiowa  
 Fundament: prefabrykowany 450 x 450 x 1600mm (I strefa wiatrowa)

Zamawiający:	Powiatowy Zarząd Dróg Publicznych ul. Kościelna 109, 26 - 800 Białobrzegi	Stadium:	<b>PROJEKT TECHNICZNY</b>
Biuro Projektowo - Usługowe "DROGAN" Grzegorz Nachyła 26-600 Radom, ul. Wróblewskiego 36 lok. 16 tel: 508 348 065, drogan@interfa.eu			
Zamierzenie budowlane: <b>PRZEBUDOWA DROGI POWIATOWEJ NR 1127W POLEGAJĄCA NA BUDOWIE WYNIESIONEGO PRZEJŚCIA DLA PIESZYCH W M. BOBREK KOLONIA</b>			
Specjalność:	<b>DROGOWA</b>	Tytuł rysunku:	<b>Szczegóły lampy oświetleniowej solarnej</b>
Data:	03.2023r.	Skala:	
Specjalność/ Stowisko	Imię i nazwisko	Uprawnienia	Podpis
DROGOWA Projektant	mgr inż. Grzegorz Nachyła	MAZ/0278/POOD/04	
		Nr rysunku:	<b>5</b>

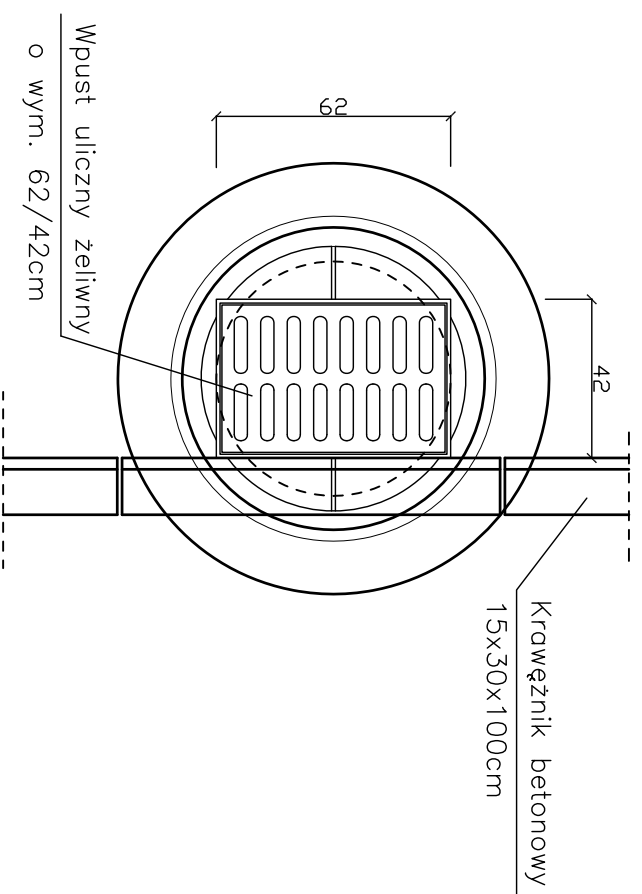
# SZCZEGÓŁ STUDZIENKI WPUSTOWEJ

## Skala 1:20



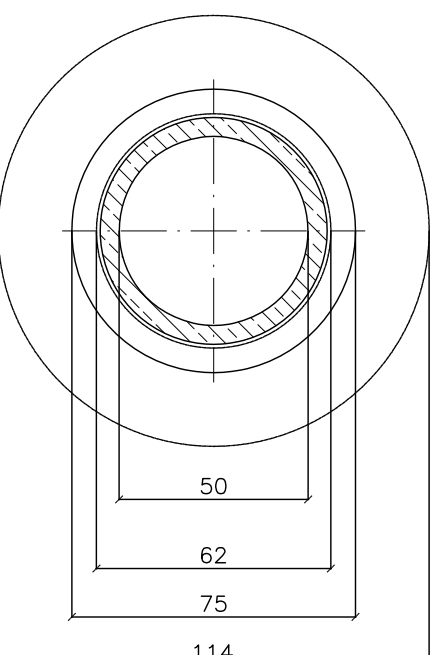
## WIDOK Z GÓRY

### Skala 1:20




## PRZEKRÓJ

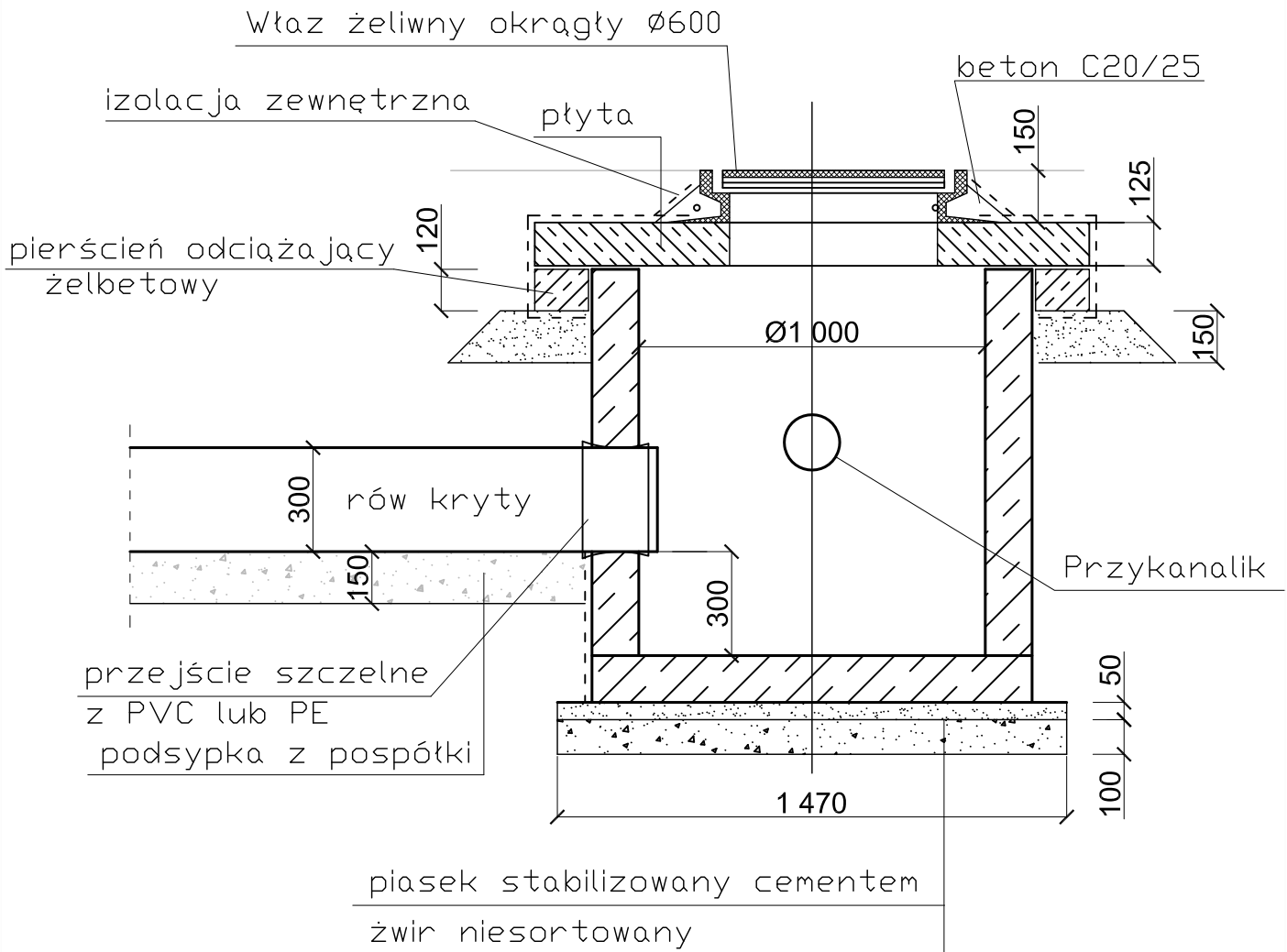
### Skala 1:20




*Uwaga:*  
Wymiary podano w centymetrach

Zamawiający:		Stadium:	
Powiatowy Zarząd Dróg Publicznych ul. Kościelna 109, 26 - 800 Białobrzegi		<b>PROJEKT TECHNICZNY</b>	
 Biurowisko - Usługi 26-600 Radom, ul. Wróblewskiego 36 lok 16 tel: 508 348 065, drogan@interia.eu		Biuro Projektowo - Usługowe "DROGAN" Grzegorz Nachyla 26-600 Radom, ul. Wróblewskiego 36 lok 16 tel: 508 348 065, drogan@interia.eu	
Zamierzenie budowlane: <b>PRZEBUDOWA DROGI POWIATOWEJ NR 1127W POLEGAJĄCA NA BUDOWIE WYNIESIONEGO PRZEJŚCIA DLA PIESZYCH W M. BOBREK KOLONIA</b>			
Specjalność:	Tytuł rysunku:		
<b>DROGOWA</b>	<b>Szczegóły wpustu ulicznego</b>		
Data:	Skala:	Nr rysunku:	
03.2023r.	1:20	6	
Specjalność/ Stanowisko	Imię i nazwisko	Uprawnienia	Podpis
DROGOWA Projektant	mgr inż. Grzegorz Nachyla	MAZ/0278/POOD/04	



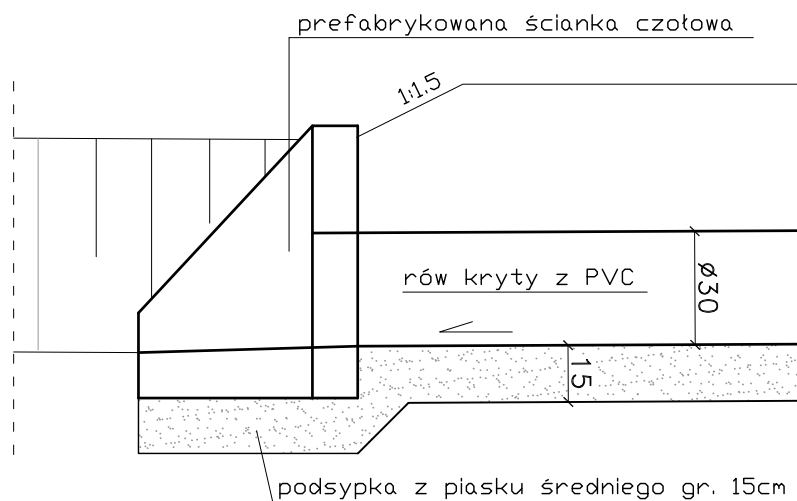



Uwaga! Rysunek typowy studni.  
Wymiary podano w mm.

Zamawiający: Powiatowy Zarząd Dróg Publicznych ul. Kościelna 109, 26 - 800 Białobrzegi		Stadium: <b>PROJEKT TECHNICZNY</b>	
		Biuro Projektowo - Usługowe "DROGAN" Grzegorz Nachyła 26-600 Radom, ul. Wróblewskiego 36 lok 16 tel: 508 348 065, drogan@interia.eu	
Zamierzenie budowlane: <b>PRZEBUDOWA DROGI POWIATOWEJ NR 1127W POLEGAJĄCA NA BUDOWIE WYNIESIONEGO PRZEJŚCIA DLA PIĘSZYCH W M. BOBREK KOLONIA</b>			
Specjalność: <b>DROGOWA</b>		Tytuł rysunku: <b>Szczegół studni rewizyjnej</b>	
Data: 03.2023r.	Skala: 1:20	Nr rysunku: <b>7</b>	
Specjalność/ Stanowisko	Imię i nazwisko	Uprawnienia	Podpis
DROGOWA Projektant	mgr inż. Grzegorz Nachyła	MAZ/0278/POOD/04	

# SZCZEGÓŁ WYLOTU ROWU KRYTEGO

## skala 1:20



Zamawiający: Powiatowy Zarząd Dróg Publicznych ul. Kościelna 109, 26 - 800 Białobrzegi		Stadium: <b>PROJEKT TECHNICZNY</b>	
		Biuro Projektowo - Usługowe "DROGAN" Grzegorz Nachyła 26-600 Radom, ul. Wróblewskiego 36 lok 16 tel: 508 348 065, drogan@interia.eu	
Zamierzenie budowlane: <b>PRZEBUDOWA DROGI POWIATOWEJ NR 1127W POLEGAJĄCA NA BUDOWIE WYNIESIONEGO PRZEJŚCIA DLA PIESZYCH W M. BOBREK KOLONIA</b>			
Specjalność: <b>DROGOWA</b>		Tytuł rysunku: <b>Szczegół rowu krytego</b>	
Data: 03.2023r.	Skala: 1:20	Nr rysunku: <b>8</b>	
Specjalność/ Stanowisko	Imię i nazwisko	Uprawnienia	Podpis
DROGOWA Projektant	mgr inż. Grzegorz Nachyła	MAZ/0278/POOD/04	

# **INFORMACJA DOTYCZĄCA BEZPIECZEŃSTWA I OCHRONY ZDROWIA.**

**PRZEBUDOWA DROGI POWIATOWEJ NR 1127W  
STROMIEC - SIEKLUKI  
POLEGAJĄCA NA BUDOWIE WYNIESIONEGO  
PRZEJŚCIA DLA PIESZYCH W M. BOBREK KOLONIA**

**Inwestor:**

**Powiatowy Zarząd Dróg Publicznych  
ul. Kościelna 109, 26 - 800 Białobrzegi**

**Projektant:**

**Grzegorz Nachyła  
Biuro Projektowo – Usługowe DROGAN  
ul. Szczecińska 78/1, 26 – 600 Radom**

## **1. Zakres robót i kolejność realizacji poszczególnych obiektów:**

Zakres robót:

- wykonywanie robót pomiarowych;
- wykonywanie robót ziemnych;
- wykonanie robót rozbiórkowych;
- frezowanie warstwowe warstw bitumicznych;
- profilowanie i zagęszczanie podłoża pod warstwy konstrukcyjne;
- wykonanie podbudowy z kruszywa w miejscu odtworzenia lub poszerzenia jezdni;
- wykonanie warstw bitumicznych;
- wykonanie zjazdu;
- wykonanie wyniesionego przejścia dla pieszych;
- ustawienie krawężników i obrzeży betonowych;
- wykonanie chodnika z kostki betonowej;
- oczyszczenie rowów z namułu;
- wykonanie wpustu ulicznego;
- wykonanie rowu krytego ze studnią rewizyjną;
- wykonanie oznakowania pionowego i poziomego;
- zamontowanie lamp oświetleniowych;

## **2. Wykaz istniejących obiektów budowlanych:**

Istniejąca droga powiatowa nr 1127W oraz 1126W.

## **3. Elementy zagospodarowania działki, które mogą stwarzać zagrożenie bezpieczeństwa i zdrowia ludzi:**

Teren przeznaczony pod inwestycje nie zawiera elementów, które mogłyby stwarzać zagrożenie bezpieczeństwa i zdrowia ludzi.

## **4. Przewidywane zagrożenia występujące podczas realizacji robót budowlanych:**

Elementami zagospodarowania terenu mogącego stwarzać zagrożenie bezpieczeństwa i zdrowia ludzi stanowi ruch kołowy generowany na istniejącej drodze powiatowej.

## **5. Sposób prowadzenia instruktażu pracowników przed przystąpieniem do realizacji robót szczególnie niebezpiecznych:**

Ponieważ roboty realizowane będą „pod ruchem” należy zwrócić szczególną uwagę na odpowiednie przygotowanie i zabezpieczenie planowanych robót budowlanych.

## **6. Środki techniczne i organizacyjne zapobiegające niebezpieczeństwom:**

Wykonawca przed przystąpieniem do budowy powinien sporządzić projekt zabezpieczenia i organizacji ruchu na czas budowy uwzględniający zasady bezpieczeństwa i ochrony zdrowia oraz przeprowadzić instruktaż pracowników.

Do środków zapobiegających zagrożeniom należy również zaliczyć dobrą organizację robót poprzez prawidłowe ich kierowanie i nadzorowanie. Roboty winna prowadzić osoba z odpowiednimi uprawnieniami.

Wszyscy pracownicy wykonujący prace na budowie muszą być wyposażeni w odpowiednie ubrania robocze koloru pomarańczowego z elementami odblaskowymi widocznymi w każdych warunkach pogodowych. Operatorzy maszyn oraz urządzeń muszą posiadać kompletne wyposażenie ochronne przewidziane w instrukcji użytkowania danego sprzętu (np. okulary ochronne, maski przeciwpyłowe, rękawice itp.).

Kierownik budowy przed rozpoczęciem budowy zobowiązany jest sporządzić plan bezpieczeństwa i ochrony zdrowia zgodnie z Rozporządzeniem Ministra Infrastruktury z dn. 23 września 2003r w sprawie informacji dotyczących bezpieczeństwa i ochrony zdrowia oraz planu bezpieczeństwa i ochrony zdrowia (Dz. U. Nr 120, poz. 1126).