

# PROJEKT WYKONAWCZY

Nazwa zamierzenia  
budowlanego :       **REMONT BUDYNKU ŚWIETLICY  
WIEJSKIEJ**

Adres inwestycji:     **RĄCZKI gm. Kluczewsko**

Inwestor:             **Gmina Kluczewsko  
ul. Spółdzielcza 12  
29-120 Kluczewsko**

Branża:               **Budowlana**

<p>Projektant: mgr inż. Tomasz Pierzak Upr. Bud. Nr SWK/0005/POOK/10</p>	<p>Podpis:</p>
--	----------------

CZERWIEC 2024r

# ZAWARTOŚĆ OPRACOWANIA

I. Opis Techniczny

II. Część Rysunkowa

Rys. Nr 1	Rzut parteru
Rys. Nr 2	Rzut I piętra.
Rys. Nr 8	Zestawienie stolarki.
Rys. Nr 9	Sufit podwieszany

# OPIS TECHNICZNY

## 1. Przedmiot opracowania.

Projekt wykonawczy remontu budynku świetlicy wiejskiej w Rączkach gmina Kluczewsko

## 2. Podstawa opracowania.

- zlecenie
- wizja lokalna obiektu,
- ustalenia z dyrekcją szkoły
- obowiązujące normy i przepisy

## 3. Opis stanu istniejącego.

Obiekt jest budynkiem użyteczności publicznej - świetlica wiejska oraz ochotnicza straż pożarna. Wykonany jest w technologii tradycyjnej murowanej. Budynek posiada dwie kondygnacje nadziemne. Dach jest dwuspadowy na dźwigarach oraz więźbie drewnianej.

## 4. Planowany zakres prac remontowych do wykonania.

Przewiduje się następujący zakres prac:

### a) Wymiana posadzki w pomieszczeniach nr 1.2; 1.4; 1.5

- zdemontować istniejącą podłogę z desek drewnianych
  - ułożyć paraizolację z folii PCV
  - ułożyć płyty styropianowe ze styropianu EPS 200 grub. 5cm
  - wykonać wylewkę ze szlichty cementowej grub. 5cm zbrojonej siatką z prętów fi 4mm o oczkach 10x10cm.
  - ułożyć pytki gresowe grub. 1cm
- Uwaga: wzór i kolor płytek do uzgodnienia z Inwestorem

### b) wykonanie posadzki z płytek gresowych w pomieszczeniu nr 0.4; 0.5, 1.3

- ułożyć pytki gresowe grub. 1cm.
- Uwaga: wzór i kolor płytek do uzgodnienia z Inwestorem

### c) wymiana posadzki z płytek gresowych w pomieszczeniu nr 0.7 ; 0.8

- skuć istniejące płytki ceramiczne
- ułożyć pytki gresowe grub. 1cm.
- Uwaga: wzór i kolor płytek do uzgodnienia z Inwestorem

### d) położenie mat gumowych typu "puzzle" grub. 20mm na istniejącej posadzce w pom. 0.11

### e) wymiana drzwi do sali spotkań nr 1.4

Wymiana istniejących drzwi drewnianych na drzwi aluminiowe

Wymiary i wygląd drzwi zgodnie z zestawieniem stolarki drzwiowej j. rys. nr 3

### f) wymiana drzwi wewnętrznych płycinowych

Wymiana istniejących drzwi płycinowych na nowe drzwi pełne, laminat CPL grub. min. 0,2mm, wypełnienie płyta wiórowa pełna. Drzwi do pomieszczeń nr 0.2, 0.3, 0.4, 0.5 winny mieć otwory wentylacyjne

Uwaga: WYMIARY DRZWI NALEŻY SPRAWDZIĆ BEZPOŚREDNIO NA BUDYNKU PRZED PRZYSTĄPIENIEM DO ICH WYKONANIA !

### g) wymiana barierki i pochwytów stalowych na klatce schodowej

- zdemontować istniejące barierki i pochwyt z profili stalowych
- zamontować nowe barierki i pochwyt schodowe ze stali ocynkowanej i pomalowanej farbami dedykowanymi do malowania elementów ocynkowanych

#### **h) roboty malarskie**

- pomalować ściany farbami akrylowymi (2x) w pomieszczeniach nr 0.1, 0.2, 0.3, 0.4, 0.5, 0.6, 0.7, 0.8, 0.10, 0.11, 0.12, 1.1, 1.2, 1.3, 1.4, 1.5
- pomalować sufity farbami akrylowymi (2x) w pomieszczeniach nr 0.1, 0.2, 0.3, 0.4, 0.5, 0.6, 0.7, 0.8, 0.10, 0.11, 0.12, 1.1, 1.2, 1.3, 1.4, 1.5
- pomalować farbą olejną ściany do wys. 1,50m w pomieszczeniu nr 0.12
- polakierować ściany do wys. 1,5 w pomieszczeniach nr 0.1, 0.4, 0.5, 0.6, 0.7, 0.8, 0.10, 0.11, 1.1, 1.2, 1.4

#### **i) okładziny ścian z płytek glazurowanych**

- skuć istniejące płytki glazurowane w pomieszczeniu nr 0.2 i 0.3
- położyć nowe płytki glazurowane na ścianie do wys. 2,0m w pomieszczeniu nr 0.2, 0.3, 1.3, 1.5

#### **j) wykonanie obwodu instalacji siłowej (jednofazowej) wraz z gniazdkami (od tablicy rozdzielczej) w pomieszczeniach nr 0.10 i 0.11**

#### **k) wykonanie obwodu instalacji oświetleniowej wraz z łącznikami (od tablicy rozdzielczej) w pomieszczeniach nr 0.10 i 0.11**

#### **l) wykonanie obwodu instalacji siłowej trójfazowej wraz z gniazdem trójfazowym (od tablicy rozdzielczej) w pomieszczeniu nr 1.3**

#### **m) wymiana tablicy głównej elektrycznej wraz zabezpieczeniami na klatce schodowej**

#### **n) wykonanie ścianki działowej z płyt g-k z wypełnieniem wełną mineralną grub. 10cm pomiędzy pom. nr 1.2 i 1.5**

#### **o) wykonanie kabin wc w pom. nr 1.5**

Kabiny wc wykonać na wysokość 2m z systemowych płyt laminowanych z okuciami ze stali nierdzewnej

#### **p) wykonanie instalacji wod-kan wraz z białym montażem w pom. 1.5**

W pomieszczeniu 1.5. wykonać instalację wod-kan oraz zamontować umywalkę, trzy ustępy typu kompakt oraz pisuar

#### **q) wymiana instalacji wod-kan wraz z urządzeniami sanitarnymi w pom. 0.2 i 0.3**

W pomieszczeniach 0.2 i 0.3 wymienić instalację wod-kan, umywalki (2szt), ustępy typu kompakt (2szt.) r

#### **r) likwidacja sceny w pomieszczeniu nr 1.4**

#### **s) likwidacja wystających przewodów elektrycznych po kinkietach w pomieszczeniu nr 1.4**

#### **t) demontaż boazerii i obicia korkowego na ścianach w pomieszczeniu nr 1.4**

#### **u) montaż okapu kuchennego z wentylatorem wyciągowym pomieszczeniu nr 1.3. Okap włączyć do projektowanego systemowego przewodu wentylacyjnego w otulinie termicznej wyprowadzonego ponad dach budynku.**

#### **v) likwidacja drzwi wejściowych od strony klatki schodowej do pom. nr 1.2 i zamurowanie otworu**

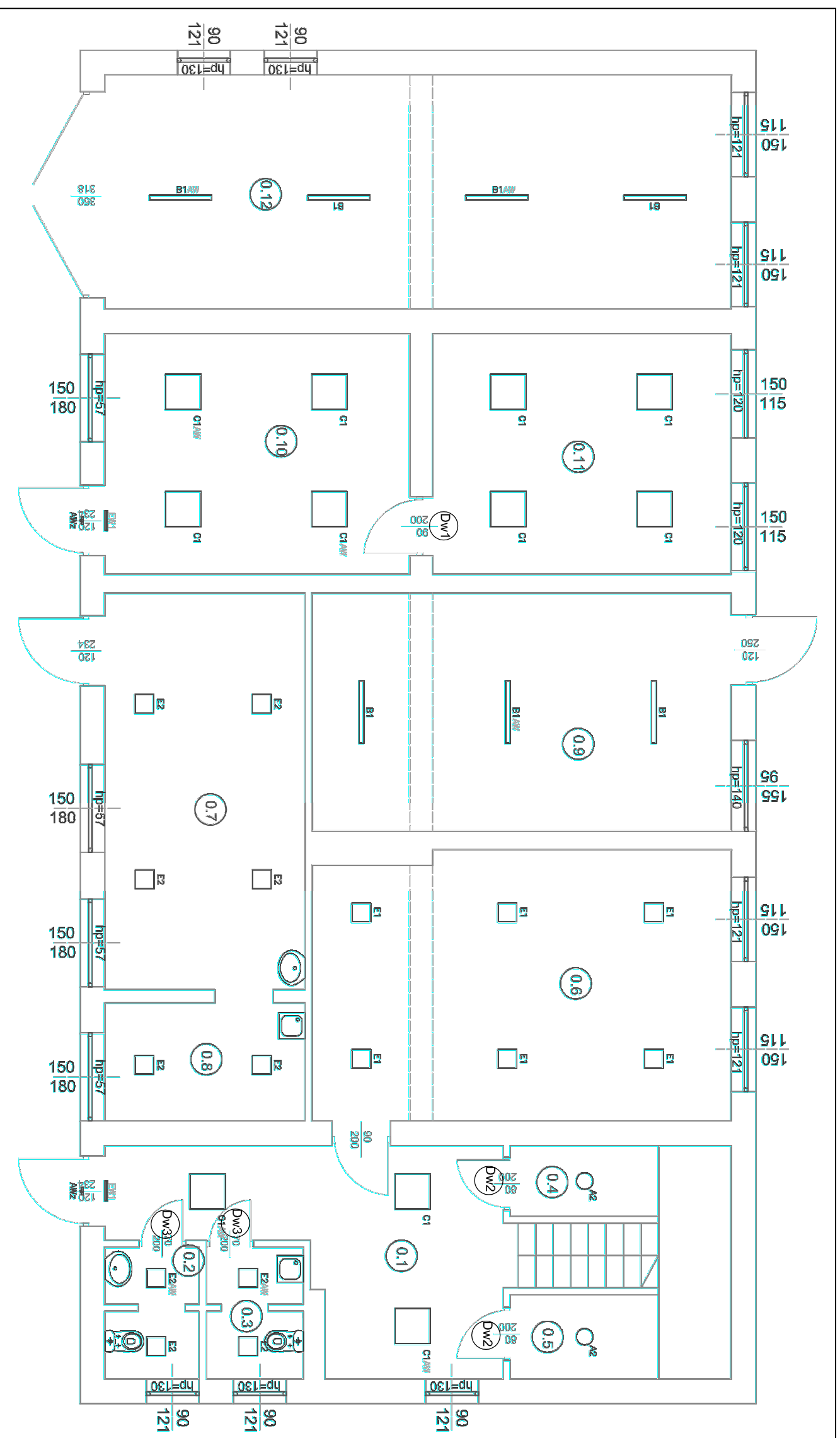
#### **w) wykonanie nowego otworu drzwiowego wraz z montażem drzwi wejściowych do pomieszczenia nr 1.5 z klatki schodowej**

- wykonanie nadproża drzwiowego z dwóch ceowników C120
- wybicie otworu w ścianie murowanej
- obsadzenie futryn drzwiowych stalowych
- montaż skrzydła drzwiowego
- wykończenie otworu

## **5. Wytoczne wykonawcze.**

- a) Prace wykonawcze prowadzić pod nadzorem osoby uprawnionej, zgodnie z normami, przepisami BHP i Prawem Budowlanym .
- b) Należy zapoznać się z instrukcjami producentów materiałów i prace wykonywać zgodnie z ich wytycznymi technologicznymi .
- c) Materiały i wyroby używane do prac wykonawczych powinny być dopuszczone do stosowania w Polsce odpowiednimi certyfikatami, atestami, świadectwami i aprobatami.
- d) Wszelkie zmiany i wątpliwości należy konsultować z autorem opracowania oraz Inwestorem
- e) Projekt niniejszy podlega ochronie prawami autorskimi.

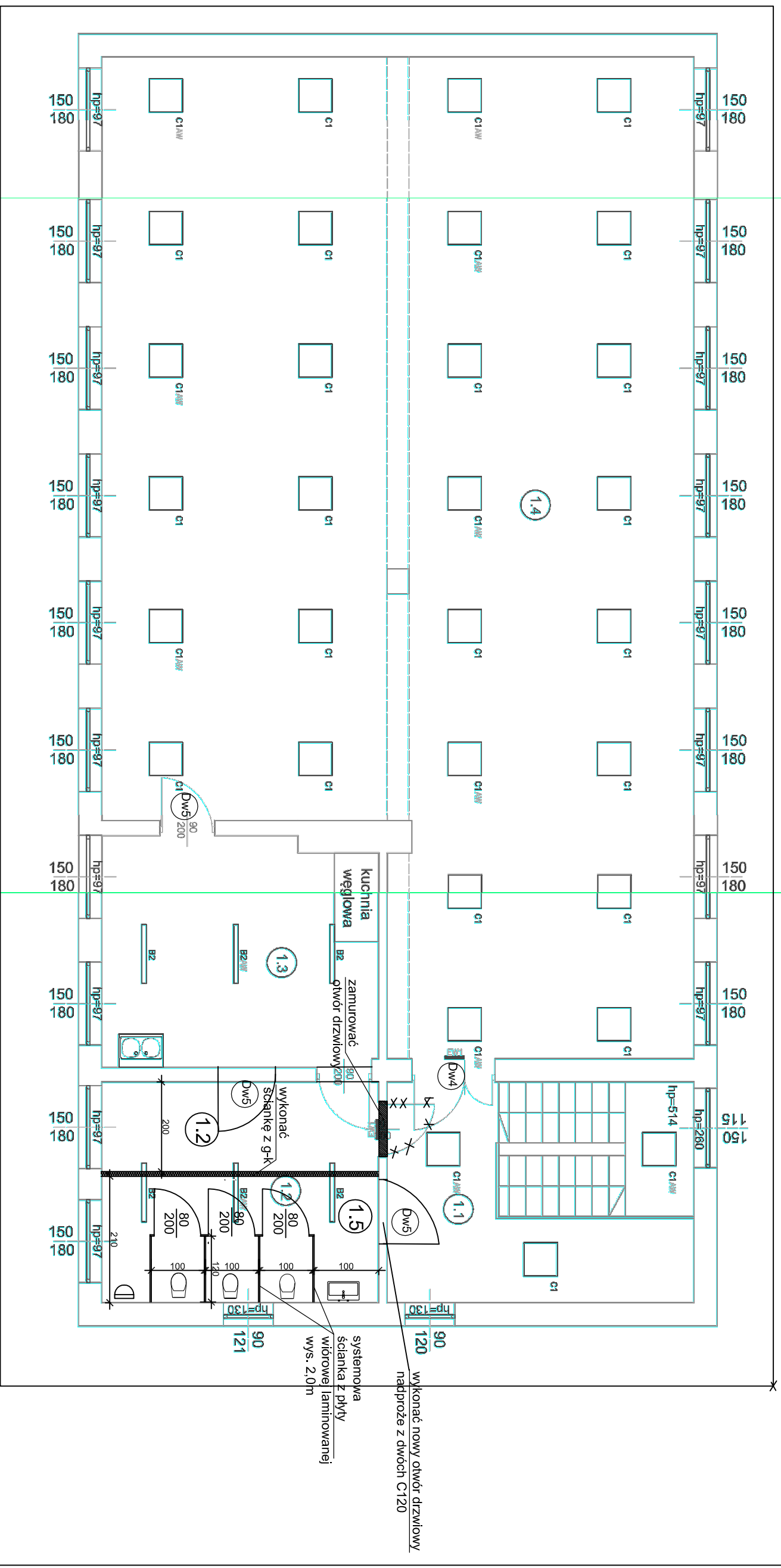
Opracował:            mgr inż. Tomasz Pierzak



WYKAZ POMIESZCZEN

Nr pom.	Funkcja
0.1	przedsiobek
0.2	WC
0.3	WC
0.4	magazynek
0.5	magazynek
0.6	pom. socjalne
0.7	pom. socjalne
0.8	kuchnia
0.9	koflownia
0.10	świetlica
0.11	świetlica
0.12	garaż

NAZWA INWESTYCJI	REMONT BUDYNKU ŚWIE TLICY WIEJSKIEJ		
ADRES	RĄCZKI (gm. Kluczewsko)		
PROJEKTOWAL	mgr inż. TOMASZ PIERZAK	UPR. BUD.	PODPIS
BRANŻA	BUDOWLANA	SWK/0005/P00K/10	DATA
TYTUŁ RYSUNKU	RZUT PARTERU	SKALA: 1:100	CZERWIEC 2024r.
		NR RYS.	1



## WYKAZ POMIESZCZEN

Nr pom.	Funkcja
1.1	korytarz
1.2	magazyn
1.3	kuchnia
1.4	sala spotkań
1.5	sanitariat

NAZWA INWESTYCJI	REMONT BUDYNKU ŚWETLICY WIEJSKIEJ		
ADRES	RĄCZKI (gm. Kluczewsko)		
PROJEKTOWAŁ	mgr inż. TOMASZ PIERZAK	UPR.BUD.	PODPIS
BRANŻA	BUDOWLANA	SMK/0005/P00K/10	DATA CZERWIEC 2024r.
TYTUŁ RYSUNKU	RZUT I PIĘTRA	SKALA: 1:100	NR RYS. 2

ZESTAWIENIE STOLARKI DRZWIOWEJ						
TYP DRZWI		Dw1	Dw2	Dw3	Dw4	Dw5
SCHEMAT						
WYMIARY W ŚWIETLE WYKOŃCZONYCH OŚCIEŻY [mm]	So	900	900	800	1400	1000
	Ho	2050	2050	2000	2100	2050
MATERIAŁ		Drzwi jednoskrzydłowe, wewnętrzne płytkowe - okleina CPL - rama skrzydła jest wykonana z klejonej drewna iglastego	Drzwi jednoskrzydłowe, wewnętrzne płytkowe - okleina CPL - rama skrzydła jest wykonana z klejonej drewna iglastego	Drzwi jednoskrzydłowe, wewnętrzne płytkowe - okleina CPL - rama skrzydła jest wykonana z klejonej drewna iglastego	DRZWI ALUMINIOWE	Drzwi jednoskrzydłowe, wewnętrzne płytkowe - okleina CPL - rama skrzydła jest wykonana z klejonej drewna iglastego
RAZEM ILOŚĆ SZTUK		1	2	2	1	3

UWAGA: WYKONAWCA PRZED PRZYSTĄPIENIEM DO WYKONYWANIA DRZWI WINIEN PRZEPROWADZIĆ  
WŁASNE POMIARY STOLARKI Z NATURY

NAZWA INWESTYCJI	REMONT BUDYNKU ŚWIETLICY WIEJSKIEJ			
ADRES	RĄCZKI (gm. Kluczewsko)			
PROJEKTOWAŁ	mgr inż. TOMASZ PIERZAK	UPR.BUD.	PODPIS	DATA
BRANŻA	BUDOWLANA	SWK/0005/P00K/10		CZERWIEC 2024r.
TYTUŁ RYSUNKU	ZESTAWIENIE STOLARKI DRZWIOWEJ		SKALA:	
			NR RYS.	3