

OBIEKT	BUDYNEK DAWNYCH KOSZAR WIEBEGO w GDAŃSKU CZĘŚĆ POŁOŻONA PRZY ul. AUGUSTYŃSKIEGO 2
NAZWA OPRACOWANIA	DOKUMENTACJA PRAC KONSERWATORSKO-RESTAURATORSKICH wykonanych w ramach zadania: „REWITALIZACJA ELEWACJI BUDYNKU Z ODBUDOWĄ DWÓCH WIEŻ”
ADRES OBIEKTU	ul. Augustyńskiego nr 2 80-819 GDAŃSK
INWESTOR	 URZĄD MARSZAŁKOWSKI WOJEWÓDZTWA POMORSKIEGO ul. Okopowa 21/27 80-810 Gdańsk
WYKONAWCA PRAC	 NDI Sp. z o.o. ul. Powstańców Warszawy 19, 81-718 Sopot
AUTOR OPRACOWANIA	Maria Zakrzewska - konserwator detalu architektonicznego i rzeźby nr dypl.823/1976, Rzeczoznawca ZPAP nr 78/1991 
ZDJĘCIA	Dariusz Chmielewski, Mieczysław Herman, Mieczysław Wirkus, Maria Zakrzewska
<p style="text-align: center;">Gdańsk 2021</p> <p style="text-align: right;"> KIEROWNIK BUDOWY mgr inż. Mieczysław Wirkus nr uprawnień AN/8346/505/14 WBPP w Gdańsku  </p>	

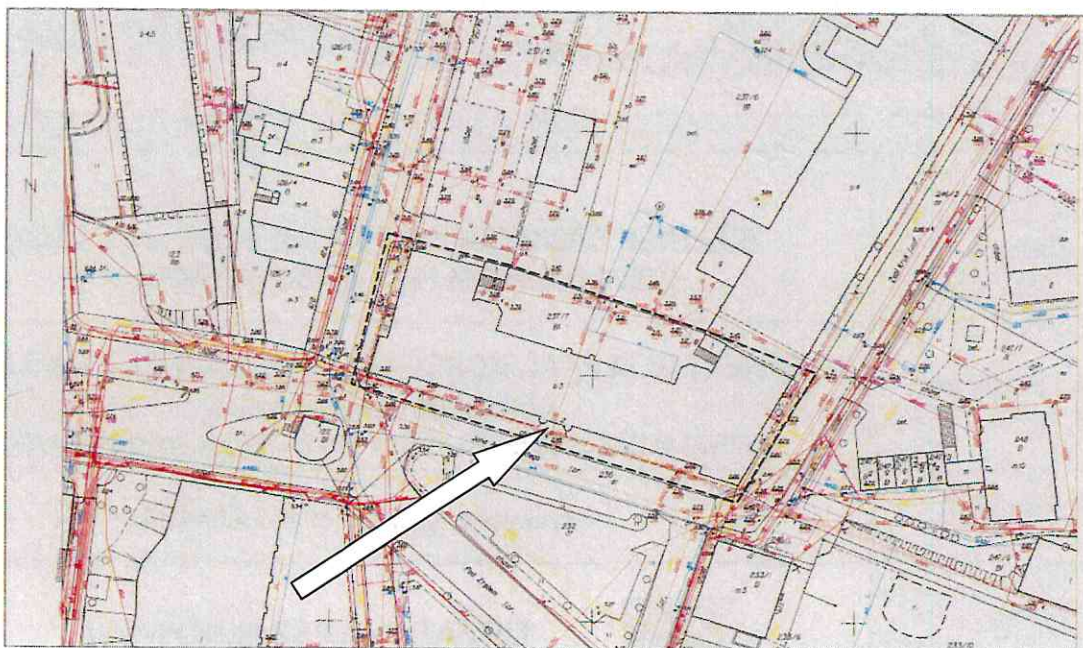


**DOKUMENTACJA PRAC KONSERWATORSKO-REMONTOWYCH
BUDYNEK DAWNYCH KOSZAR WIEBEGO - CZĘŚĆ POŁOŻONA PRZY UL. AUGUSTYŃSKIEGO 2**

1. OBIEKT: Budynek dawnych Koszar Wiebego w Gdańsku - część położona przy ul. Augustyńskiego 2

1.1. NAZWA OBIEKTU, ADRES: Obecnie siedziba Urzędu Marszałkowskiego,
ul. Augustyńskiego 2 80-819 GDAŃSK

1.2. LOKALIZACJA WRAZ Z MAPKĄ SYTUACYJNĄ:



Ryc.1 Fragment mapy sytuacyjnej — działka nr 237/7 obręb ewidencyjny 99

1.3 ADRES INWESTYCJI: 80-801 Gdańsk, Augustyńskiego nr 2, działka nr 237/7 (obiekt położony jest w południowej części kwartału zabudowy ograniczonego ulicami Wilczą od północy, Rzeźnicką o zachodu, Żabi Kruk od wschodu i Augustyńskiego od południa).

1.4 NAZWA WŁAŚCICIELA: Urząd Marszałkowski Województwa Pomorskiego - ul. Okopowa 21/27
80-810 Gdańsk

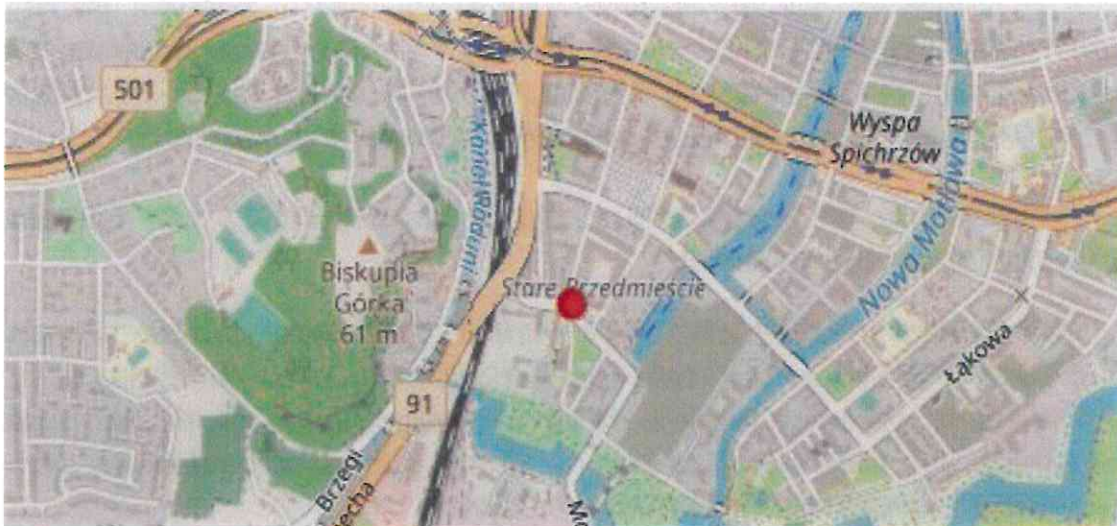
1.5 STATUS OBIEKTU: Obiekt wpisany do Gminnej Ewidencji Zabytków pod nr 356 wg. stanu na dzień 2021-09-14, ponadto koszary znajdują się na obszarze miasta Gdańska w obrębie nowożytnych obwarowań miejskich wpisanych decyzją WKZ z dnia 11 października 1948 roku do Rejestru Zabytków pod nr 8 (obecnie nr 15) a teren ten uznany został Zarządzeniem Prezydenta RP z dnia 8 września 1994 roku za pomnik historii.

KIEROWNIK BUDOWY

mgr inż. Mięczyński Wirus
nr uprawnień A/8346/505/84
WBPP w Słupsku

2

1.6 RYS HISTORYCZNY:

Ryc.2 Na fragmencie mapy Gdańska oznaczono usytuowanie koszar Wiebego; .¹

Koszary Wiebego (*Wieben-Kaserne*) zlokalizowane są na Starym Przedmieściu w Gdańsku. w południowej części kwartału zabudowy ograniczonego ulicami; Wilczą (*Gertrudengasse*) od północy, Rzeźniczą (*Fleischergasse*) o zachodu, Żabi Kruk (*Poggenpfuhl*) od wschodu i Augustyńskiego (*Am Weißen Turm*) od południa.

Koszary swoją nazwę otrzymały od pobliskiego Bastionu Wiebego, bastion nazwę tę otrzymał gdy Adam Wiebe - holenderski inżynier wodny i fortyfikator - podwyższył w XVII wieku bastion o nadszaniec, wówczas jego dotychczasowe nazwy Górka i Przedmiejski zostały zastąpione nową nazwą, pochodzącą od jego nazwiska.

Koszary wybudowano etapami (w latach 1859–1867 do lat 90. XIX wieku) i był to **największy kompleks koszarowy w Gdańsku**. Murowany, ogromny kompleks koszarowy zbudowano na planie litery „U”, która zawierała się pomiędzy pierzeją obecnej ul. Rzeźniczej, Żabi Kruk i Augustyńskiego. Od ulicy Toruńskiej dziedziniec zamykał mur. Całość tworzyła zwartą budowlę akcentowana narożnymi wieżami z ogromnym, wewnętrznym dziedzińcem. Kompleks koszarowy służył przejściowo większości jednostek piechoty i grenadierów (do dziesięciu kompanii, zwykle dwa - trzy bataliony) oraz jako biura administracji wojskowej. W II połowie lat 90. XIX wieku postawiono dodatkowy barak z blachy falistej na pobliskim placu (*Wallplatz*) obecnie Plac Wałowy, dla kompanii piechoty. Po tzw. wojnie siedmioletniej (16 VI – 23 VIII 1866) Królestwa Prus i jego sojuszników z Cesarstwem Austriackim w okresie od 4 VII do 10 IX 1866 w kompleksie koszarowym na Grodzisku oraz w koszarach Wiebego funkcjonował obóz jeńców austriackich. Usytuowany po południowej stronie koszar plac u podnóża Bastionu Gertrudy już od czasu budowy w tym miejscu tzw. Małej Zbrojowni służył jako plac ćwiczeń i musztry. Pod koniec XIX wieku plac nazwany został właściwą i nam współcześnie nazwą, czyli Placem Wałowym i wobec jego ograniczonych rozmiarów, przestał spełniać dotychczasową rolę placu dla wojsk a przyjął funkcję terenu zielonego. Wybudowano tu nawet fontannę a teren obsadzono drzewami. Plac, oprócz wymienionych wcześniej

¹ fragment mapy ze strony <https://kod-pocztowy.pl/pomorskie/gdansk/gdansk/ul-augustynskiego-jana>

budowli, od południa jest zamknięty budynkiem *Leihamt* czyli miejskim lombardem (później skład księgarski i drukarnia) a od wschodu pierzeją kamienic. Od północy, przed południową elewacją koszar, usytuowano pomnik grenadierów, który nie przetrwał do naszych czasów. Plac Wałowy jest jednym z nielicznych miejsc w Gdańsku, niezmienionych od czasów jego powstania.

W latach 1920–1939 koszary stały się siedzibą biur miejskich. Po 1 IX 1939 ponownie ulokowano tu koszary wojsk niemieckich,

Koszary uległy poważnym zniszczeniom w trakcie działań wojennych, przez nacierające na Gdańsk wojska sowieckie, po wojnie części najbardziej zniszczone - w tym główne skrzydło - zostały rozebrane a lepiej zachowane fragmenty zostały odbudowane tj. narożnik skrzydeł północnego i zachodniego od strony ulic Rzeźnickiej i Wilczej oraz skrzydło południowe przy ulicy Augustyńskiego z narożnikami od ulic Rzeźnickiej i Żabi Kruk.

W latach 1945-1957 w koszarach stacjonowało wojsko polskie. W 1957 roku budynki przekazano administracji cywilnej, funkcjonowała tu także siedziba **UNIMORU**,² który wybudował hale produkcyjne w miejscu brakujących, zniszczonych skrzydeł koszar .

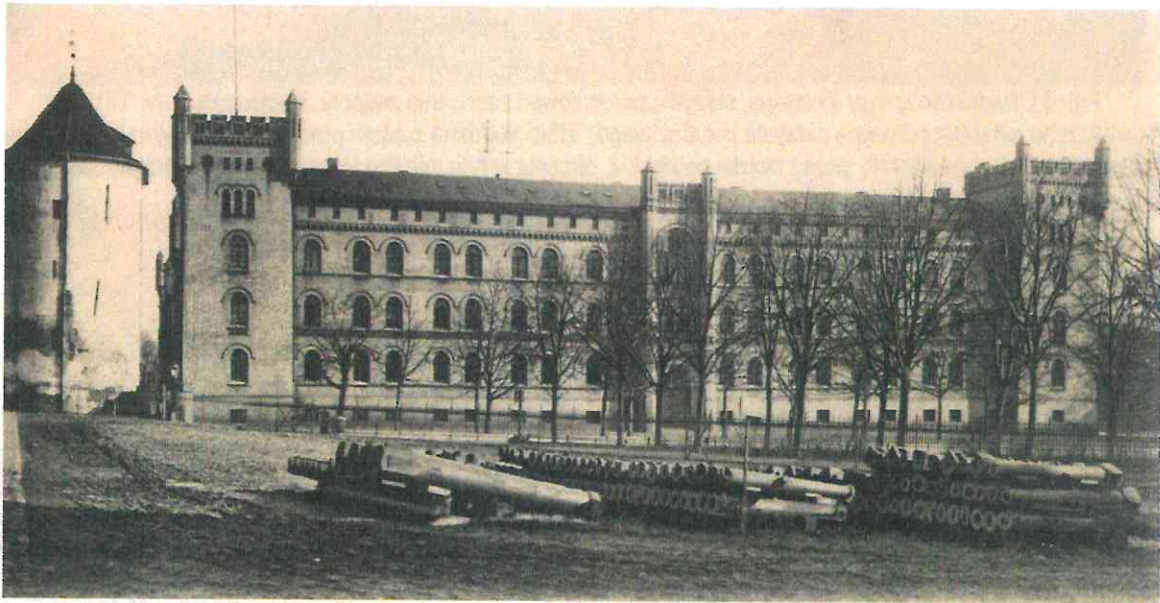
Dziś teren jest częścią ściśle zabudowanego kwartału składającego się z budynków użyteczności publicznej, okalających wewnętrzny dziedziniec. Do części dziedzińca prowadzą dwa wjazdy – od ul. Żabi Kruk i Rzeźnickiej. Dawny, historyczny wjazd przez bramę od ul. Augustyńskiego zastąpiony został głównym wejściem ze schodami prowadzącymi na wysoki parter. W jednym z odbudowanych budynków, znajduje się obecnie I Urząd Skarbowy w Gdańsku. Hale produkcyjne dawnego UNIMORU, wynajmuje aktualnie Wyższa Szkoła Bankowa: po generalnym remoncie wnętrza hal zamieniono na aule lekcyjne i powierzchnie administracyjne szkoły.

Obecnie w oryginalnych, zachowanych fragmentach budynków dawnych koszar Wiebego z elewacjami z charakterystycznej, żółtej cegły, znajdują się oddziały Urzędu Marszałkowskiego Województwa Pomorskiego.

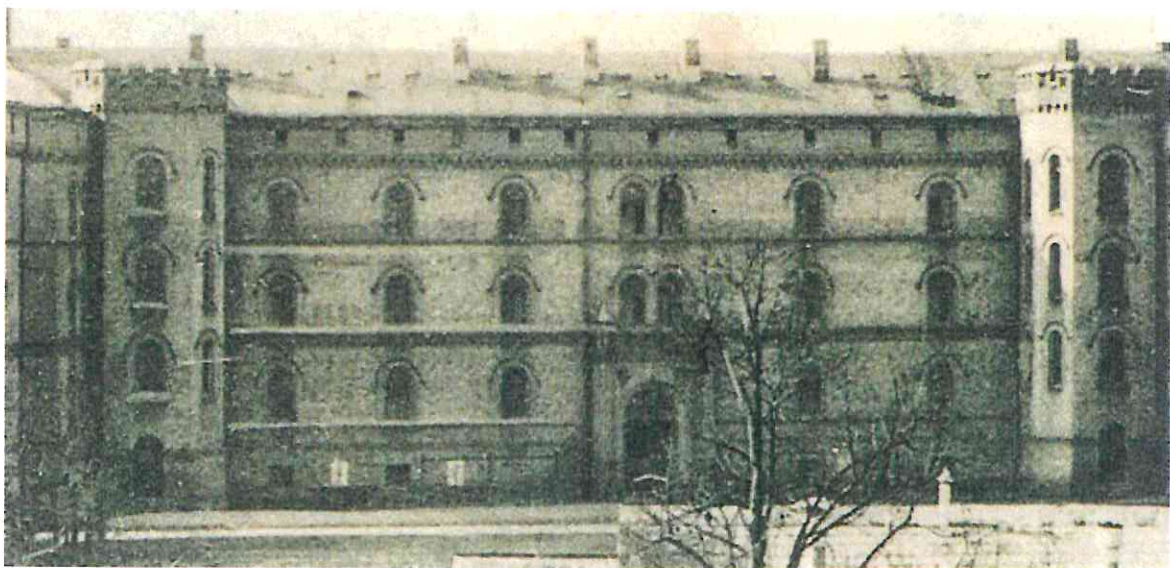
² **Gdańskie Zakłady Radiowe T-18** powstały w 1957 roku w Gdańsku w celu projektowania i produkcji radiolinii, dla radiokomunikacji oraz transmisji programów telewizyjnych na terenie kraju. Od roku 1958 przystąpiono do opracowania i produkcji profesjonalnych urządzeń radiokomunikacji morskiej i łączności lotniczej oraz podjęto produkcję urządzeń łączności do zastosowań specjalnych, na bazie opracowań własnych i licencyjnych. W roku 1958 przystąpiono także do produkcji telewizorów. W 1972 roku przedsiębiorstwo zmieniło nazwę na: **Gdańskie Zakłady Elektroniczne „UNIMOR”**. Do roku 1989 produkowano odbiorniki telewizyjne czarno białe w ilości ponad 300 tysięcy szt. rocznie. Od roku 1982 rozpoczęto produkcję odbiorników telewizyjnych kolorowych, na bazie własnych opracowań. W latach 70. i 80. Unimor należał do Zjednoczenia Przemysłu Elektronicznego UNITRA. Podjęto wówczas bardzo mało seryjną produkcję konsoli (TELE-SET GTV 881) na kartridże, do której była tylko jedna gra^[2]. W listopadzie 1994 r. nastąpiło przekształcenie przedsiębiorstwa w spółkę akcyjną **Gdańskie Zakłady Elektroniczne „UNIMOR” S.A.**, w skład której wchodziły: zakład „UNIMOR-TV Sp. z o.o.”, zakład „ERICSSON UNIMOR” Sp. z o.o. oraz Zakład Urządzeń Profesjonalnych. W styczniu 1997 roku Zakład Urządzeń Profesjonalnych został przekształcony w spółkę UNIMOR RADIOCOM Sp. z o.o.^[1] Na skutek zmian gospodarczych jakie zaszły w Polsce na początku lat 90. zakłady zaprzestaly produkcji telewizorów, koncentrując się na produkcji specjalistycznej, małoseryjnej. W tym celu w 1997 z przedsiębiorstwa wydzielono „Unimor Radiocom”.

1.7 IKONOGRAFIA

Zachowało się wiele materiałów archiwalnych (pierwotny projekt, ryciny, fotografie, okolicznościowe pocztówki), z przedstawieniem całego koszarowego założenia jak i jego fragmentów. Komplet tych materiałów zawarto w Programie Prac Konserwatorskich, autorstwa Pana Dariusza Chmielewskiego, będącym częścią Projektu rewitalizacji skrzydła południowego koszar. Dla potrzeb niniejszej dokumentacji wykorzystano z tegoż programu jedynie fotografie dotyczące skrzydła południowego, tego, którego elewacje zostały poddane pracom konserwatorskim i remontowym.³



Fot.1 Koszary Wiebego w Gdańsku - elewacja frontowa skrzydła południowego, pocztówka z 1902 roku.



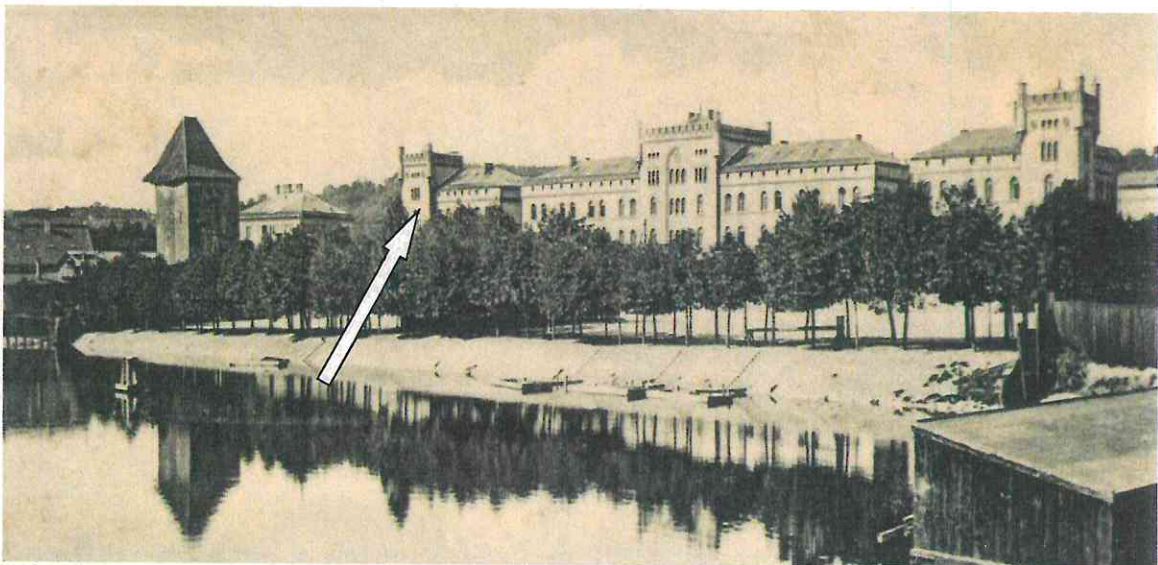
Fot.2 Koszary Wiebego w Gdańsku. elewacja skrzydła południowego od strony dziedzińca, pocztówka z 1902 roku.

³ za zgodą Autora

DOKUMENTACJA POWYKONAWCZA



Fot. 3 Działanie koszar Wiebego, skrzydło południowe i zachodnie zespołu. Poczta - rok 1915 rok.
Oznaczono elewację północną skrzydła południowego, która poddana została pracom konserwatorskim, skrzydło zachodnie zniszczone zostało przez wojska sowieckie, obecnie w tym miejscu jest nowy gmach Urzędu Skarbowego



Fot.4-5 Widok zespołu koszar Wiebego od strony wschodniej (okolice mariny przy Baszcie Pod Zrębem). Poczta z 1900 r. Oznaczono zachowany fragment południowego skrzydła z wieżą – róg ulic Zabi Kruk i Augustyńskiego.

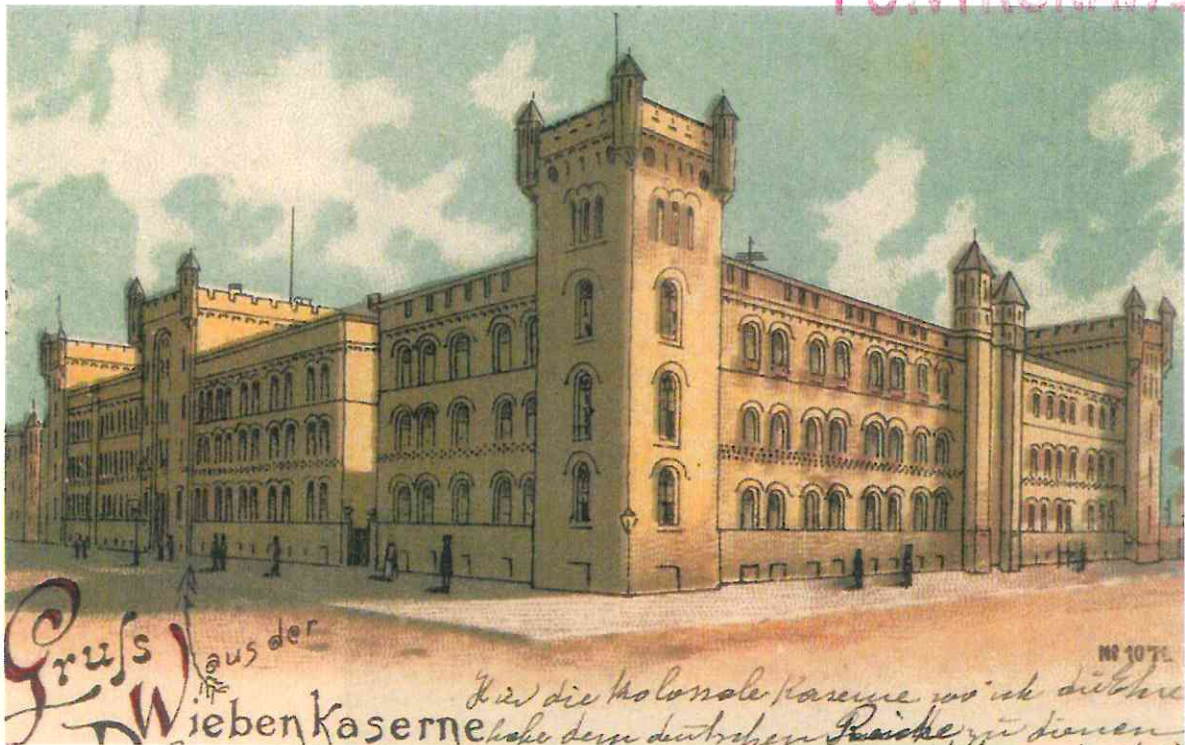


Fot.5

KIEROWNIK BUDOWY

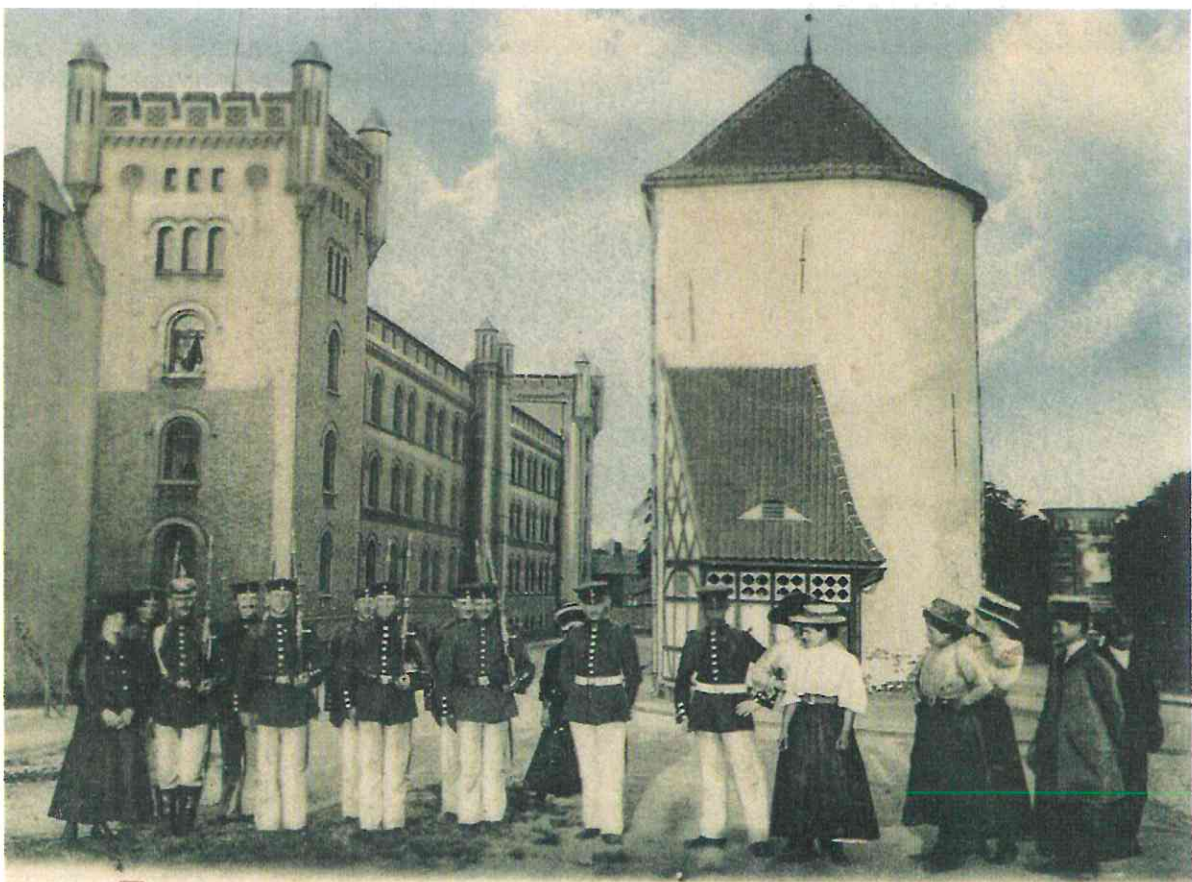
mgr inż. Mieczysław Wirkus
nr uprawnień AN.83-6/505/84
WSP w Słupsku

DOKUMENTACJA POLYKONAWOZA



Fot.6 Zespół koszar Wiebego na pocztówce z roku 1909.

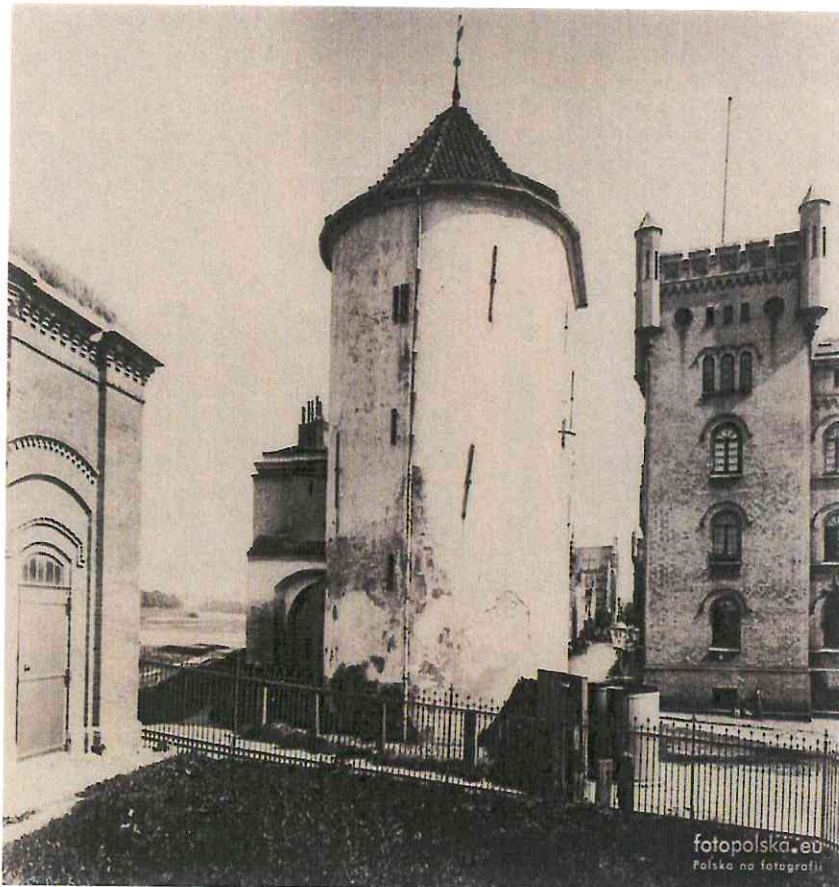
Widok od południa (obecnie ul. Augustyńskiego) i od zachodu (obecnie ul. Rzeźnicka)



Fot.7 Baszta Biała i południowo-zachodni narożnik koszar Wiebego - 1915 rok,

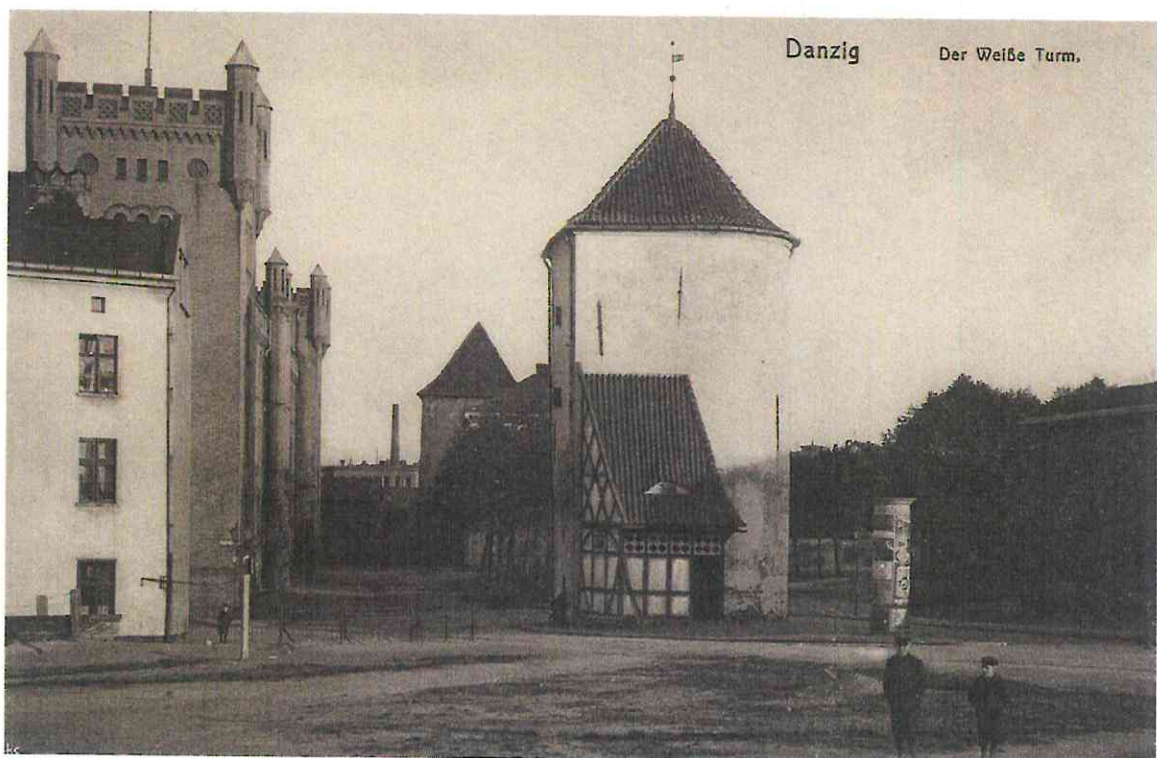
KIEROWNIK BUDOWY
7
mgr inż. Mieczysław Wirkus
nr uprawnień AN 83-46.505/84
WBPP w Słupsku

DOKUMENTACJA
POWYKONAWCZA



fotopolska.eu
Polska na fotografii

Fot.8 Baszta Biała oraz południowo-zachodni narożnik koszar na zdjęciu z 1908 roku.



Fot.9 Baszta Biała i południowo-zachodni ryzalit narożny koszar Wiebego - 1912 rok.

KIEROWNIK BUDOWY

mgr inż. Mieczysław Wirkus
nr uprawnień AN/33467/505/84
WOP - Śląsk

2. ZAKRES PRAC.



Fot.10 Widok na fasadę i bryłę południowej części koszar Wiebego w Gdańsku, przed rozpoczęciem prac.
Fotografia ze strony <https://www.ndi.pl/budynek-urzedu-marszalkowskiego-przy-ul-augustynskiego-zostanie-zrewitalizowany>

Zakres prac przy części koszar Wiebego od strony ulicy Augustyńskiego, określał projekt pn. „Rewitalizacja elewacji budynku z odbudową dwóch wież”, wykonany przez Architektoniczne Biuro Projektów - Roman Wyrzykowski z Gdańska. Częścią dokumentacji projektowej był „Program Prac Konserwatorskich dla elewacji budynku dawnych koszar Wiebego - część położonej przy ul Augustyńskiego 2 w Gdańsku”, autorstwa Dariusza Chmielewskiego.

Zakres ten obejmował:

- kompleksowe prace konserwatorskie w obrębie wszystkich elewacji wraz z budowlanymi pracami towarzyszącymi i dodatkowymi, niezbędnymi do realizacji zakresu podstawowego a ujawniającymi się w trakcie prac (między innymi izolacje, wzmocnienia, opierzenia)
- prace restauratorskie polegające na odbudowie (rekonstrukcji) dwóch wież (na narożniku budynku u zbiegu ulic Rzeźnickiej i Augustyńskiego i na narożniku u zbiegu ulic Augustyńskiego i Żabi Kruk) i odbudowie dwóch ozdobnych wieżyczek wieńczących ryzalit wejścia głównego,
- wykonanie nawierzchni wewnętrznego placu z przebudową sieci podziemnych odprowadzenia wód powierzchniowych,
- budowę wiat rowerowej i śmietnikowej,
- iluminację elewacji budynku,

KIEROWNIK BUDOWY
mgr inż. Mieczysław Wirkus
nr uprawnień AN/8346/505/84
WBPP w Słupsku

2.1. **CZAS TRWANIA PRAC:** grudzień 2020 – listopad 2021

2.2. **WYKONAWCA PRAC:**

NDI Sp. z o. o ul. Powstańców Warszawy 19, 81-718 Sopot - Generalny Wykonawca

Podwykonawca prac konserwatorskich ; Firma prywatna TOMPOL Tomasz Blomberg Gdańsk
Kierownik Budowy - mgr inż. Mieczysław Wirkus

Kierownik prac konserwatorskich: mgr Maria Zakrzewska

Nadzór konserwatorski z Ramienia Inwestora – mgr Karolina Niemczyk-Bałtowska

Nadzór budowlany z Ramienia Inwestora – inż. Krzysztof Kisiel

Nadzór Inwestora -Urząd Marszałkowski: inż.arch. Anna Bajerska i inż.arch. Emilia Antosiak

Nadzór z Ramienia Pomorskiego Wojewódzkiego Konserwatora Zabytków; ?

2.3. **OPIS OBIEKTU I STAN JEGO ZACHOWANIA przed rozpoczęciem prac - część opisowa wraz z częścią fotograficzną**

Omawiany, historyzujący (neogotycko-renesansowy) budynek koszar przy ul Augustyńskiego 2, zbudowano na planie litery U. Budynek wzniesiony z charakterystycznej, żółtej cegły ceramicznej z skromnymi, również ceramicznymi detalami, wypełnia całą szerokość pierzei między ulicami Rzeźnicką a Żabi Kruk.

Elewacja frontowa symetryczna, dwudziestojednoosiowa, czterokondygnacyjna. Zaakcentowano ją płaskim ryzalitem wejścia na osi środkowej i narożnymi wieżami. Część środkowa kryta dachem dwuspadowym z lukarnami, od wschodu i zachodu narożne ryzality tworzące wieże, przykryte obecnie odrębnymi dachami wielospadowym, również z lukarnami w połaciach. Jednoosiowy ryzalit środkowy, gdzie usytuowane jest główne wejście do budynku, przechodzący ponad gzymsem kordonowym w strefę dachu, zamknięty jest stropodachem osłoniętym attyką.

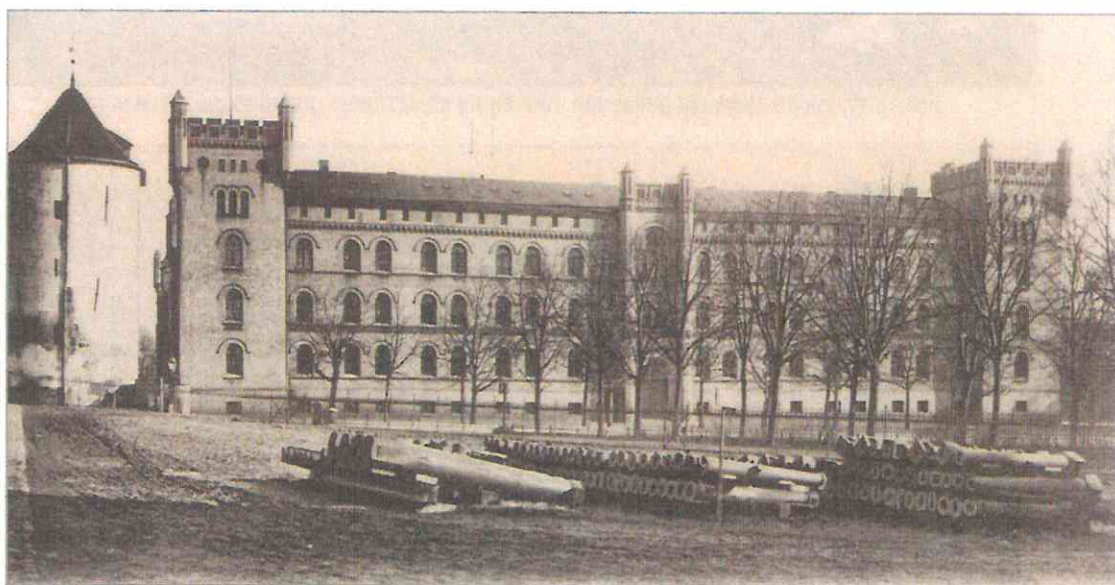
W partii przyziemia usytuowane są szerokie drzwi wejściowe (wcześniej były tu wrota bramne) w uskokowym portalu, sięgającym nadłuczem w strefę II kondygnacji. Ponad gzymsem międzykondygnacyjnym, w III kondygnacji ryzalitu para okien (biforium), a w IV kondygnacji triforium, nad którym usytuowana jest łukowa blenda z okrągłym wgłębieniem na osi (to miejscem gdzie pierwotnie usytuowany był zegar). W pozostałych osiach elewacji - pomiędzy ryzalitem środkowym a wieżami - usytuowane są po 3 pary okien a w osiach skrajnych zewnętrznych okna pojedyncze. Wszystkie otwory okienne - oprócz okien w strefie cokołowej i lukarn dachowych - mają nadproże w kształcie pełnego łuku. Strefa cokołowa zaznaczona jest niewielkim uskokiem zakończonym gzymsem z ceglanych, profilowanych kształtek . Druga kondygnacja wydzielona jest gzymsem z kształtek ceglanych w postaci fryzu z motywem czwórliści. Pod oknami II i IV kondygnacji elewację obiega skromny gzymś przechodzący przez strefę parapetów okiennych. Elewację pomiędzy ryzalitami wieńczy gzymś kordonowy z fryzem arkadkowym .

KIEROWNIK BUDOWY
10

mgr inż. Mieczysław Wirkus
nr uprawnień MB3-6/505/84
WBPB w Słupsku



Fot.11 Widok na fasadę budynku koszar przy ul Augustyńskiego 2 przed rozpoczęciem prac (elewacja południowa)



Fot.12 Fotografia archiwalna - widok na fasadę budynku koszar przy ul Augustyńskiego 2 , ukazująca stan sprzed zniszczeń .

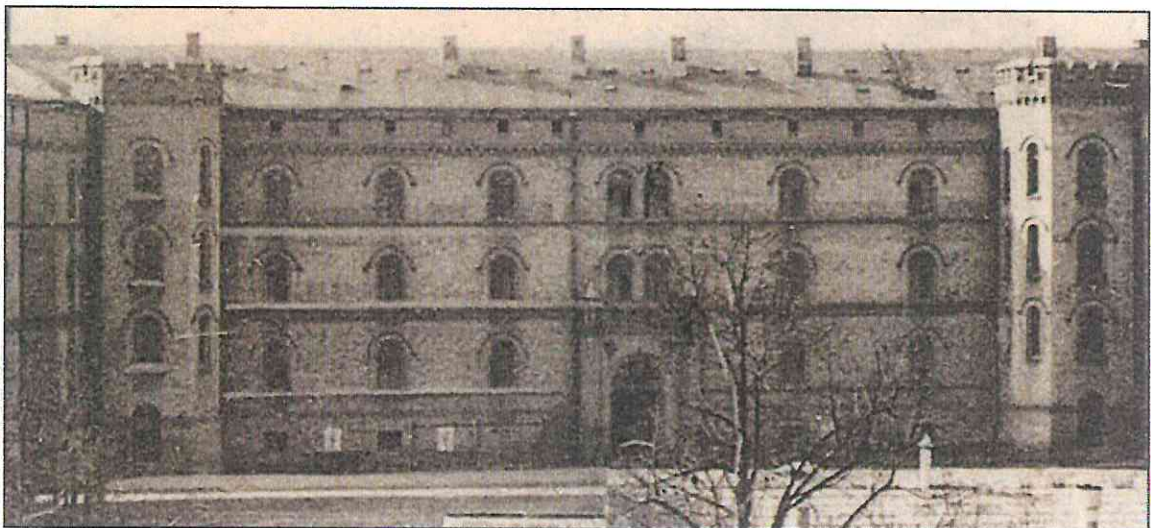
Porównując fotografie archiwalne ze stanem obecnym, widzimy, że obecny wygląd budynku odbiega niestety od jego pierwotnej formy architektonicznej.

Dach i górne partie skrajnych ryzalitów (wież) uległy poważnym zniszczeniom w trakcie działań II wojny światowej. W trakcie powojennej odbudowy obniżono nieco ściankę kolankową, zasadniczego korpusu w której zamurowano ciąg okien poddasza a w celu jego doświetlenia w połacie dachu wstawiono okna mansardowe, których wcześniej nie było. Nie odbudowano narożnych wież a jedynie obniżono je do bezpiecznej wysokości czyli do linii okapu dachu budynku zasadniczego i nakryto dachami czterosпадowymi. Również ryzalit centralny, który utracił swe zwieńczenie w postaci małych skrajnych sterczyn i blankowania, nie został odbudowany. Pierwotną formę wież widzimy na wszystkich przekazach ikonograficznych por. fot.11 -12 a także na bliźniaczym, zachowanym w formie nienaruszonej narożniku zespołu koszarowego, u zbiegu ulic Wilczej i Rzeźnickiej (strona północno-zachod-

nia). Otwór bramny przestał pełnić funkcję przejazdu, zamieniony został na klatkę schodową, na szczęście od strony dziedzińca zachowano bramę w formie nieotwieranej atrapy przysłaniającej zamurowanie przejazdu.



Fot.13 Widok na elewację północną - od strony dziedzińca - przed rozpoczęciem prac



Fot.14 Fotografia archiwalna ok.1910 - widok na elewację północną stan sprzed zniszczeń .

Na elewacjach od strony dziedzińca także widzimy niewielkie różnice por. fot.13 i 14; W trakcie powojennej odbudowy nie przywrócono pierwotnego wyglądu górnych partii wież usytuowanych w narożach między korpusem głównym a skrzydłami (w których mieszczą się klatki schodowe), nie odtworzono krenelaża i przykryto je czterospadowymi dachami. Zlikwidowano ciąg okien ściany kolankowej poddasza a na dachu pojawiły się okna mansardowe.

Stan techniczny ceglanych elewacji przed podjęciem prac był bardzo zły. Elewacje były mocno zniszczone, zabrudzone z widocznymi śladami działań wojennych i niefachowo przeprowadzonych remontów. Widoczne były zabrudzenia, spękania - często z

KIEROWNIK BUDOWY

12

mgr inż. Mieczysław Wirkus
nr uprawnień AN/2316/505/84
WBPP Głupsku

przemieszczeniami kształtek, miejsca uszkodzeń po ostrzałach karabinowych oraz różnej wielkości ubytki mechaniczne najbardziej rozległych w dolnych partii muru.

Powierzchnię elewacji pokrywały szare, miejscami czarne nawarstwienia o różnej grubości, powstałe w wyniku procesów korozyjnych przebiegających w zanieczyszczonym środowisku miejsko-przemysłowym. W skład nawarstwień wchodziły sadza, krzemionka, substancje ilaste oraz smoliste, które w przypadku grubszych nawarstwień, trwale łączy gips, powstający jako produkt przemiany chemicznej rozpuszczalnych w wodzie składników zapraw (głównie wodorotlenku wapnia), zachodzącej w atmosferze zanieczyszczonej tlenkami siarki.

Wiele kształtek ceglanych pokrytych nawarstwieniami wykazywały zaawansowane zmiany wietrzeniowe o różnym stopniu nasilenia, od złuszczającej i pudrującej i osypującej się powierzchni licowej i dużej ilości spękań, aż do wykruszania się i wypadania kawałków ceramiki.

Największa ilość zdeintegrowanych cegieł i kształtek ceramicznych znajdowała się w linii gzymsu, w obrębie otworów okiennych, w partiach przyziemia i w partiach wcześniejszych, cementowych uzupełnień. Wiele cegieł z pozoru całych lub posiadających tylko delikatne pęknięcia w obrębie lica, rozpadało się po dotknięciu - odpadała cała warstwa licowa odstaniając spękane, zdeintegrowane wnętrza. Najwięcej zniszczeń - w formie strukturalnych uszkodzeń spowodowanych przez wodę zamarzającą w porowatej strukturze cegieł i kształtek ujawniło się w partiach przyziemia w strefie podokapowej i w partiach ścian narażonych na długotrwałe zamakanie z powodu niewłaściwych bądź uszkodzonych opierzeń.

Obok nawarstwień na powierzchni cegieł znalazły się zacieki ze smoły, ślady farby, mleczko cementowe i grube warstwy cementowych zapraw.

W wielu miejscach wykruszała się zwietrzała spoina w innych partiach muru spoin było brak a w dolnych fragmentach elewacji widoczne były niefachowe naprawy z użyciem mocnych cementów i niewłaściwych cegieł.

Na elewacji występowały miejsca przemurowań cegłą bez zachowania wążku, z użyciem cegieł o innych wymiarach, czy uzupełnienia zaprawą. W wielu miejscach wykruszała się zwietrzała spoina wapienno-cementowa, natomiast w partiach odbudowywanych po wojnie spoina cementowa była tak mocna, że zniszczeniom ulegała sąsiadująca z nią cegła.

Parapety okien wykończone zaprawą cementową były zabrudzone, spękane miejscami pokryte białym nalotem migrujących z cementowej zaprawy soli a część zaprawy na parapetach była odspojona, fragmentami odpadła ukazując spękania, rozległe ubytki i zniszczenia leżące pod nimi cegły. Na parapetach okien, na gzymsach w partiach przyziemia

DOKUMENTACJA POWYKONAWCZA

i w partiach podokapowych oraz w okolicy rur spustowych, oprócz nawarstwień widoczne były zielone warstwy glonów i lokalnie plechy porostów i grzybów.

Elementy metalowe znajdujące się na elewacji, ściagi i metalowe kraty i osłaniające otwory wentylacyjne, były pokryte produktami korozji, które spływając wraz z wodą deszczową dodatkowo zanieczyszczały/przebarwiały mur pod nimi.

Zamieszczone fotografie ukazują stan zachowania wszystkich elewacji przed rozpoczęciem prac.

ELEWACJA POŁUDNIOWA, FRONTOWA - od ul. AUGUSTYŃSKIEGO

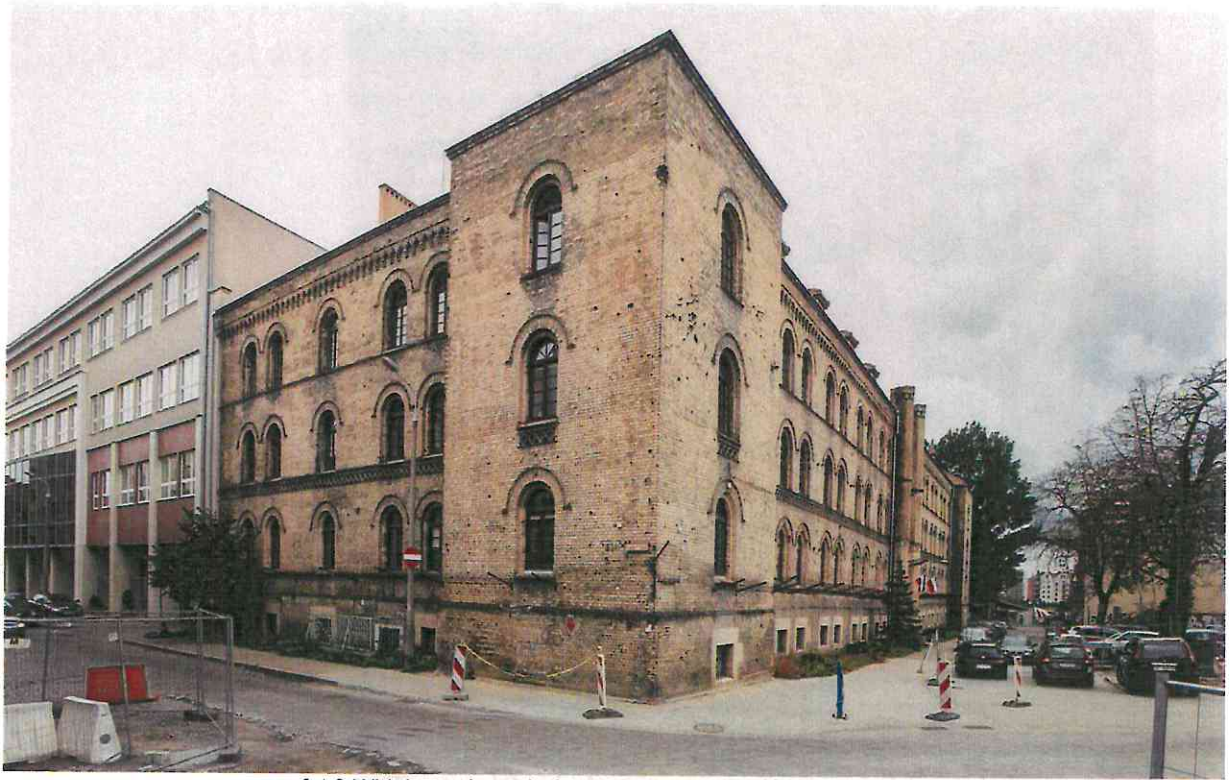


fot.1- 2 Elewacja frontowa – południowa, w pierzei ulicy Augustyńskiego przed rozpoczęciem prac



fot.2

KIEROWNIK BUDOWY
14
mgr inż. Mieczysław Wirkus
nr uprawnień AN/8.146/505/84
WBPP w Słupsku



fot.3 Widok na elewację frontową od strony ulicy Rzeźnickiej .



fot.4 Widok na elewację frontową od strony ulicy Zabikręka

KIEROWNIK BUDOWY 15
mgr inż. Mirosław Wirkus
nr uprawnień 8346, 505/84
WBPP w Słupsku

DOKUMENTACJA
BUDOWLANA



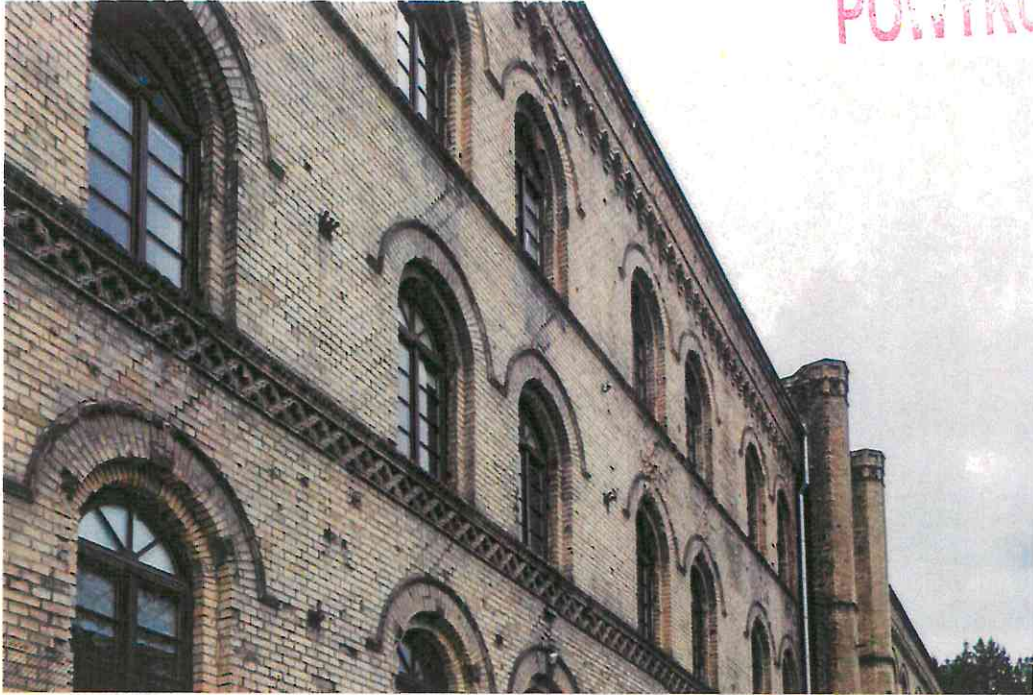
fot.5-6 Ryzalit centralny elewacji frontowej



fot.6

KIEROWNIK BUDOWY

mgr inż. Mieczysław Wirkus
nr uprawnień: AN/8346/505/84
WBRP w Słupsku

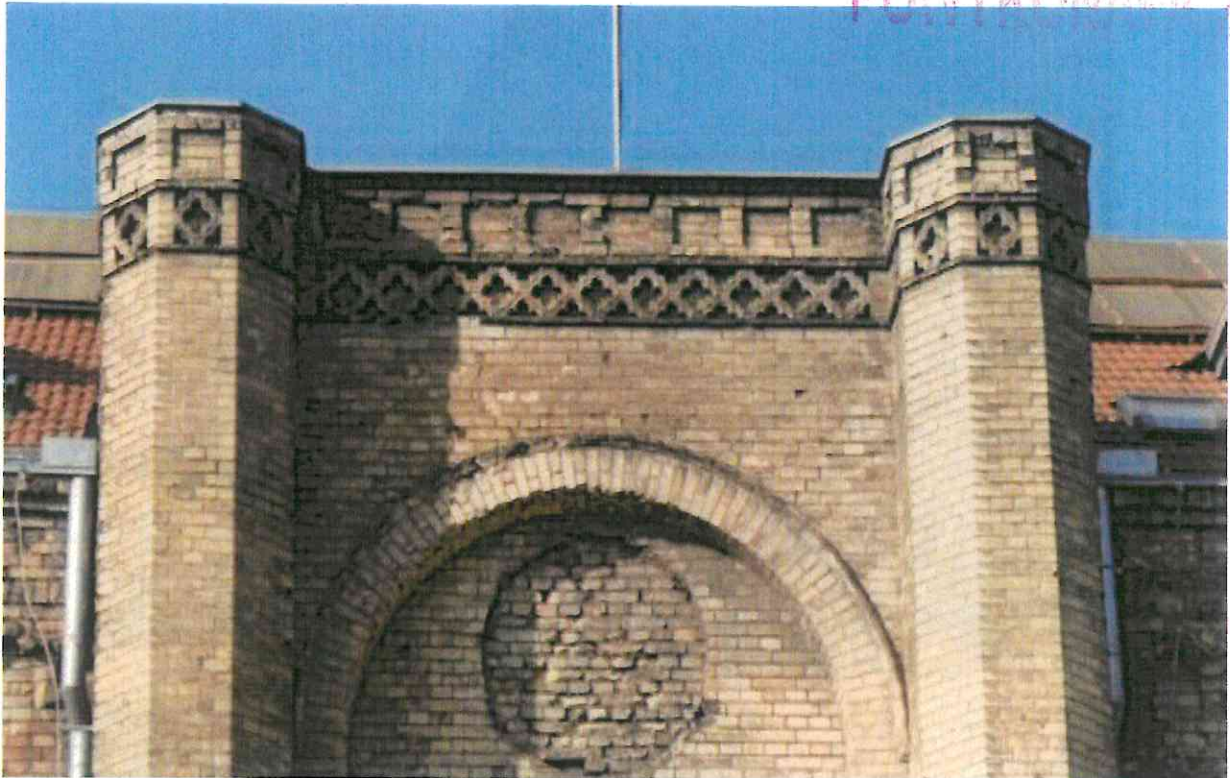


fot.7 Fragment elewacji frontowej z widocznymi zabrudzeniami i uszkodzeniami cegieł



fot.8-9 Górna partia ryzalitu wejścia głównego

KIEROWNIK BUDOWY 17
mgr inż. Maczysław Wirkus
nr uprawnień AN/8346/505/84
WBPP w Słupsku



fot.9 Górna partia ryzalitu wejścia głównego widoczny zamurowany okrągły otwór - miejsce w którym był zegar.



fot.10 Podstawa jednej z wieżyczek flankującej ryzalit. Widoczne zabrudzenia i zniszczenia kształtek ceramicznych.

KIEROWNIK BUDOWY

mgr inż. Mieczysław Wirkus
nr uprawnień AIW/8348/505/84
WBPP w Skupsku



fot.11. Zniszczenia cegieł w obrębie centralnego ryzalitu



fot.12 Triforium okienne w ryzalicie centralnym.

KIEROWNIK BUDOWY

mgr inż. Mieczysław W19us
nr uprawnień ANI/8346/ 505/84
WBR/W Słupsku



fot.14 -15 Stan zachowania cegieł i spoin w dolnej partii ościeża portalu wejścia.- strona zachodnia



fot.15 Ubytki w ceglach i kamiennym detalu uzupełnione zaprawą cementową.

KIEROWNIK BUDOWY

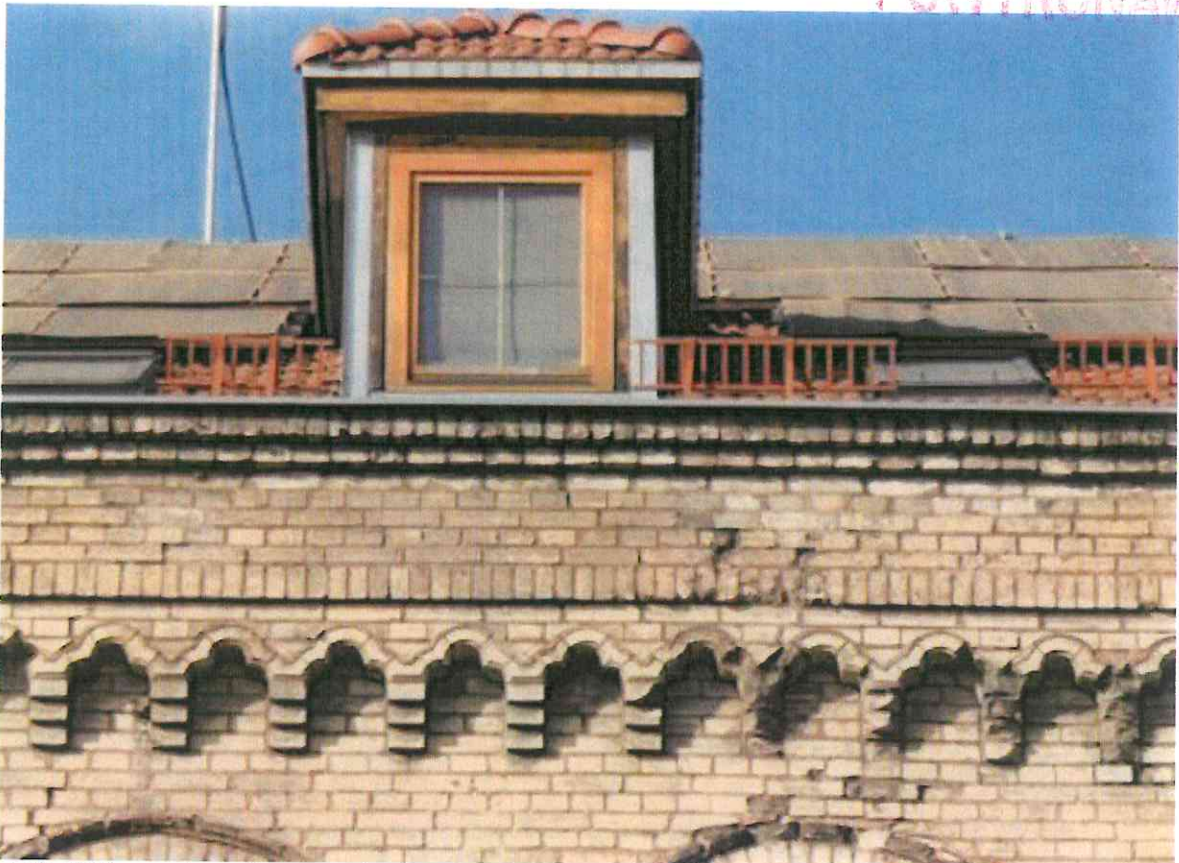
mgr inż. Mieczysław Wirkus
nr uprawnień: 193-5/505/84
WBPP w Słupsku



fot.16 Zniszczenia cegieł i spoin w obrębie gzymsu wieńczącego odsadzkę strefy partii cokołowej.



fot.17 Nieprawidłowe uzupełnienia ubytków kształtek we fryzie ; cegłą czerwoną na zaprawie cementowej.



fot.18 -19 Stan zachowania gzymsu kordonowego i górnych partii elewacji frontowej , rozległe ubytki cegieł i kształtek spowodowane uszkodzeniami mrozowymi (mansarda z nowym oknem ze złotymi szprosami)



fot.19

KIEROWNIK BUDOWY

mgr inż. Mieczysław 22 Wirus
nr uprawnień A/NX/346/5/05/84
WBPP w Słusku



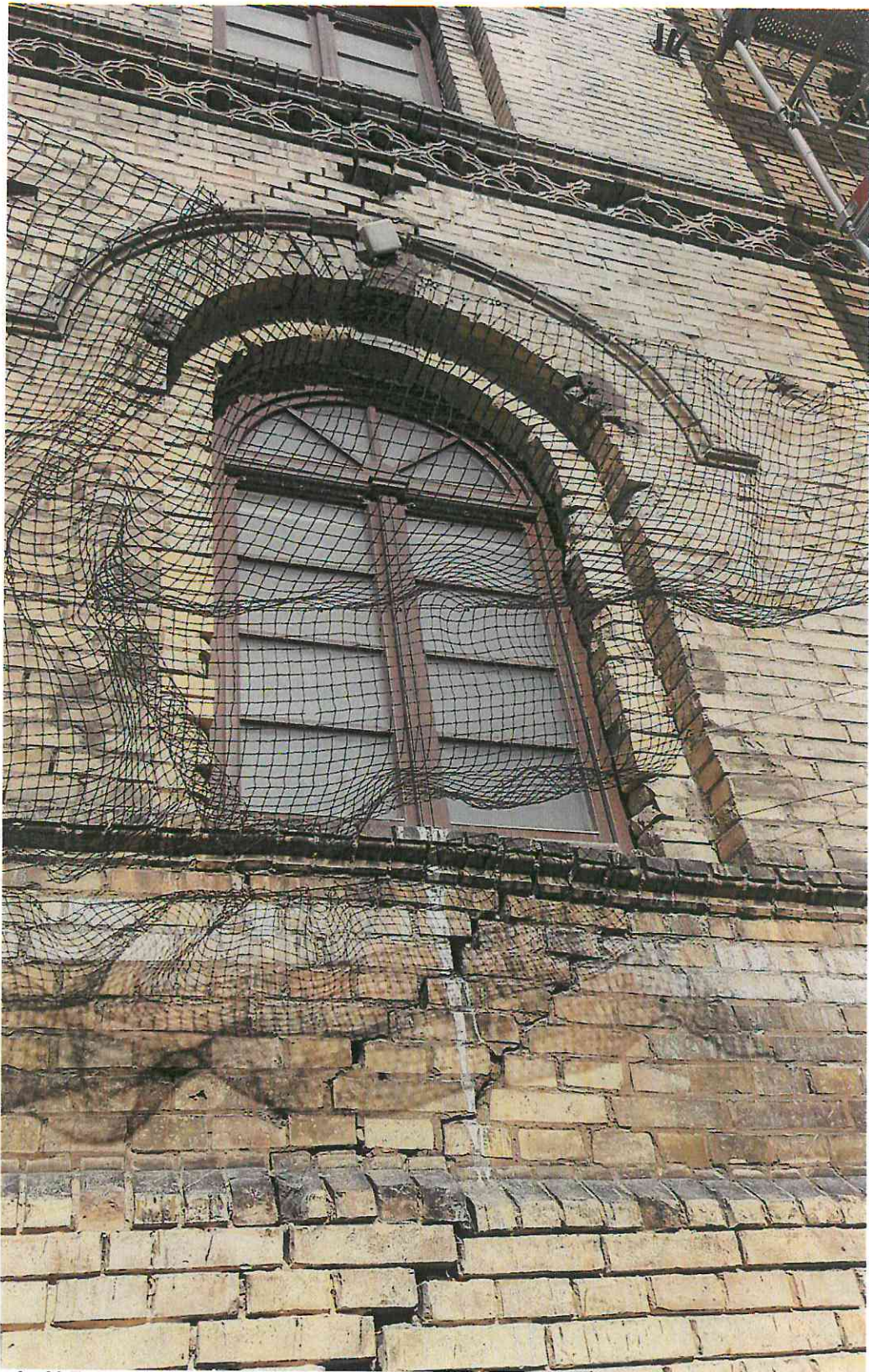
fot.20 Zabrudzenia i ubytki kształtek w gzymsie podokiennym będącym jednocześnie podstawą parapetu.



fot.21 Zabrudzenia i ubytki w obrębie fryzu podparapetowego - okno II kondygnacji narożnego ryzalitu

KIEROWNIK BUDOWY
23
mgr inż. Mieczysław Wirkus
nr uprawnień AII/8346/505/84
WBPP w Słupsku

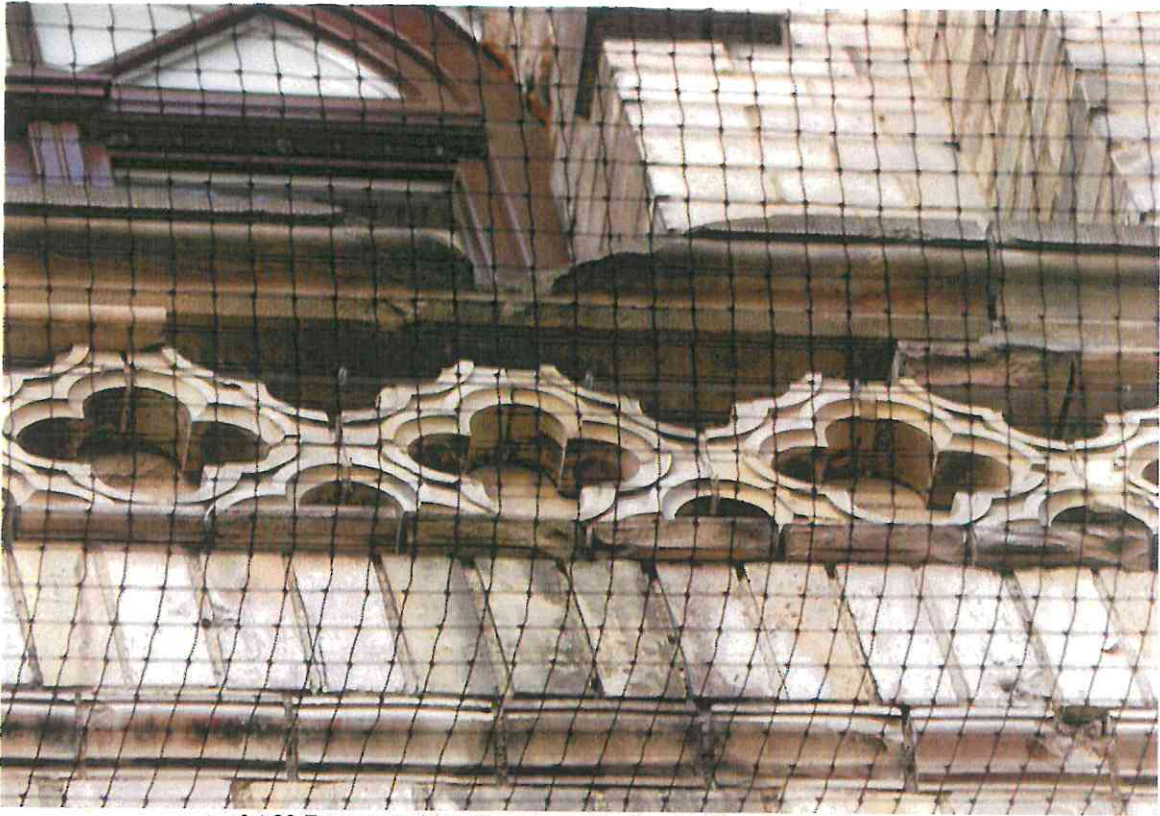
DOKUMENTACJA POWYKONAWCZA



fot.22 Fragment elewacji – widoczne spękania elewacji spowodowane osiadaniem budynku, osłona z siatki chroni przechodniów przed spadającymi fragmentami cegieł i kształtek.

KIEROWNIK BUDOWY

mgr inż. Mieczysław Wirkus
nr uprawnień A/N/83-24505/84
WBPP w Słupsku



fot.23 Fragment elewacji – międzykondygnacyjny gzyms z fryzem, osłona z siatki chroni przechodniów przed spadającymi fragmentami cegieł i kształtek.



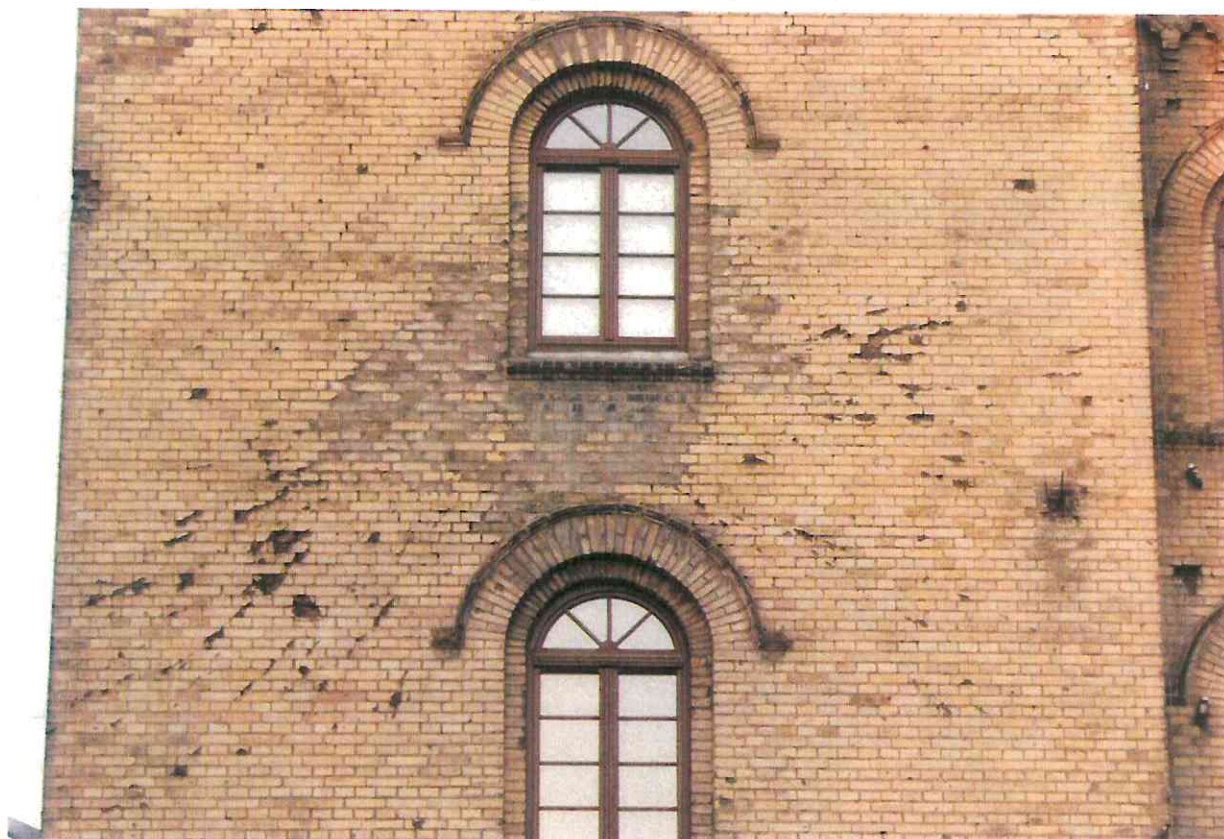
fot.22 Spękania i przemurowania wykonane czerwoną cegłą pomiędzy oknami III i IV kondygnacji.

KIEROWNIK BUDOWY

mgr inż. Mieczysław Wirk²⁵
nr uprawnień AN/8346/ 505/84
IVBPP w Słupsku



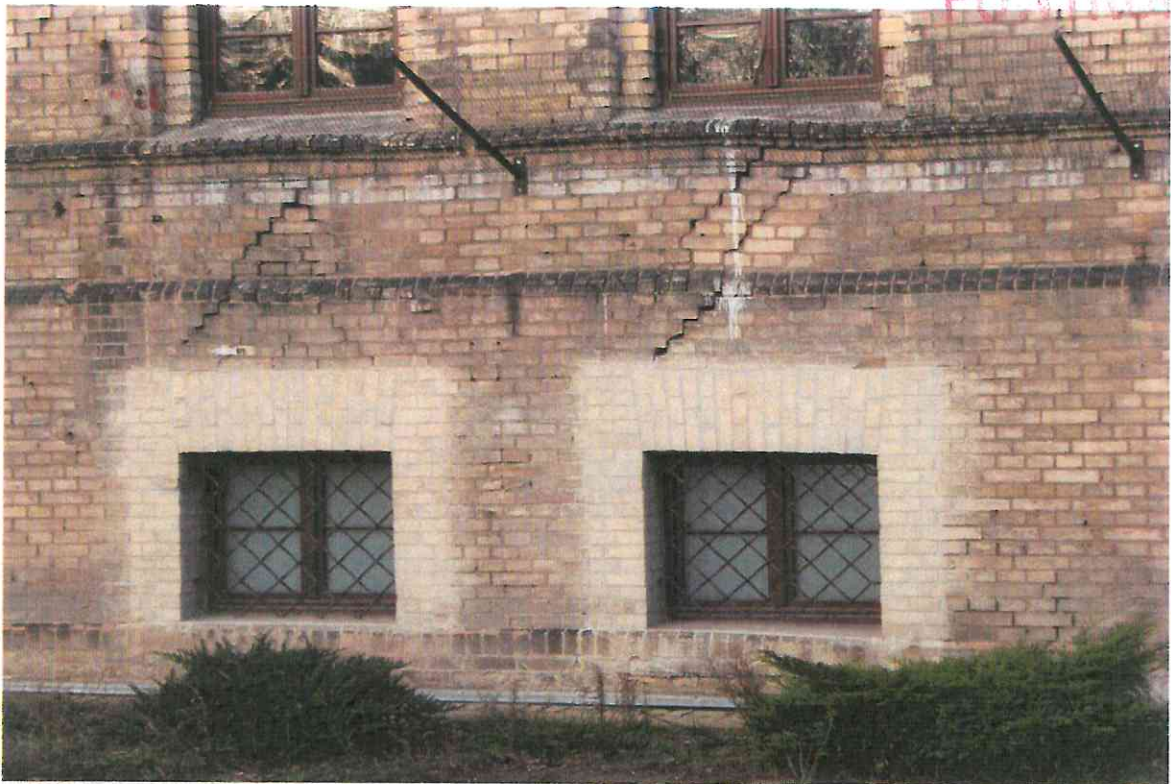
fot.23 Nieestetyczne, powojenne uzupełnienia murów w obrębie górnych partii ścian ryzalitu zachodniego z zakończeniem prostym gzymszem i dachem - bez rekonstrukcji pierwotnej formy.



fot.24 Ryzalit zachodni - przykład zniszczeń spowodowanych pociskami

KIEROWNIK BUDOWY

mgr inż. Mieczysław Wirkus
nr uprawnień A/N/8346/ 506/84
WBPP w Słupsku



fot.25 Przykład spękań pomiędzy oknami I i II kondygnacji, w partii przyziemia widoczne naprawy ościeży okien piwnicznych wykonane kilka lat temu przy okazji wymiany okien.



Fot.26. Ryzalit wschodni – zniszczenia w partii przyziemia i nieestetyczny, niefachowo uzupełniony narożnik cokołu.

KIEROWNIK BUDOWY 27

mgr inż. Mirosław Wirkus
nr uprawnień A/18348/505/84
WBPP w Słupsku

ELEWACJA PÓLNOČNA, FRONTOWA - od strony wewnętrznego dziedzińca



fot.27 Elewacja północna , frontowa - od strony wewnętrznego dziedzińca, stan przed rozpoczęciem prac



fot.28 Korpus główny, widok od zachodu, widoczne zabrudzenia i ubytki w obrębie cegieł i kształtek

KIEROWNIK BUDOWY

mgr inż. Mieczysław Wirku²⁸
nr uprawnień 19204/505/84
WBPP w Słupsku



fot.28 Dawny przejazd bramny. Drewniane wrota bramne zasłaniają nową ścianę obecnej klatki schodowej, oznaczona partia ścian wykończona zaprawą betonową malowana w kolorze ceglanych kształtek ifug.

KIEROWNIK BUDOWY

mgr inż. Mieczysław Wirkus 29
nr uprawnień AN/8346/ 505/84
WBPP w Słupsku



fot.29 Skrzydło zachodnie elewacji wewnętrznych – widoczne zabrudzenia ceglanego lica i kształtek, uszkodzenia mechaniczne, liczne przemurowania i duża ilość wtórnych instalacji i urządzeń szpecących zabytkowa elewację.

KIEROWNIK BUDOWY

mgr inż. Mięczyński Wirus
nr uprawnień 4123/505/84
WBPP w Słupsku



fol.30 Uszkodzenia gzymsu wieńczącego skrzydła zachodniego na styku z budynkiem Urzędem Skarbowym, zamurowany otwór prawdopodobnie po demontażu instalacji wentylacyjnych..



fol.31 Uszkodzenia gzymsu wieńczącego ryzalit zachodniej klatki schodowej oraz zabrudzenia elewacji substancją bitumiczną – smołą lub lepikiem.

KIEROWNIK BUDOWY
mgr inż. Mieczysław Wirkus
nr uprawnień AI/8346/505/84
WBPP w Słupsku



fot.32-33 Zabrudzenia elewacji substancją bitumiczną – smołą lub lepikiem.



KIEROWNIK BUDOWY

mgr inż. Mieczysław Wirkus
nr uprawnień AN/8346/ 505/89
WBPP w Słupsku

DOKUMENTACJA POWYKONAWCZA



fot.34. Skrzydło wschodnie. elewacji wewnętrznych – widoczne zabrudzenia ceglanego lica i kształtek oraz ubytki i niefachowe uzupełnienia w obrębie ościeży okien

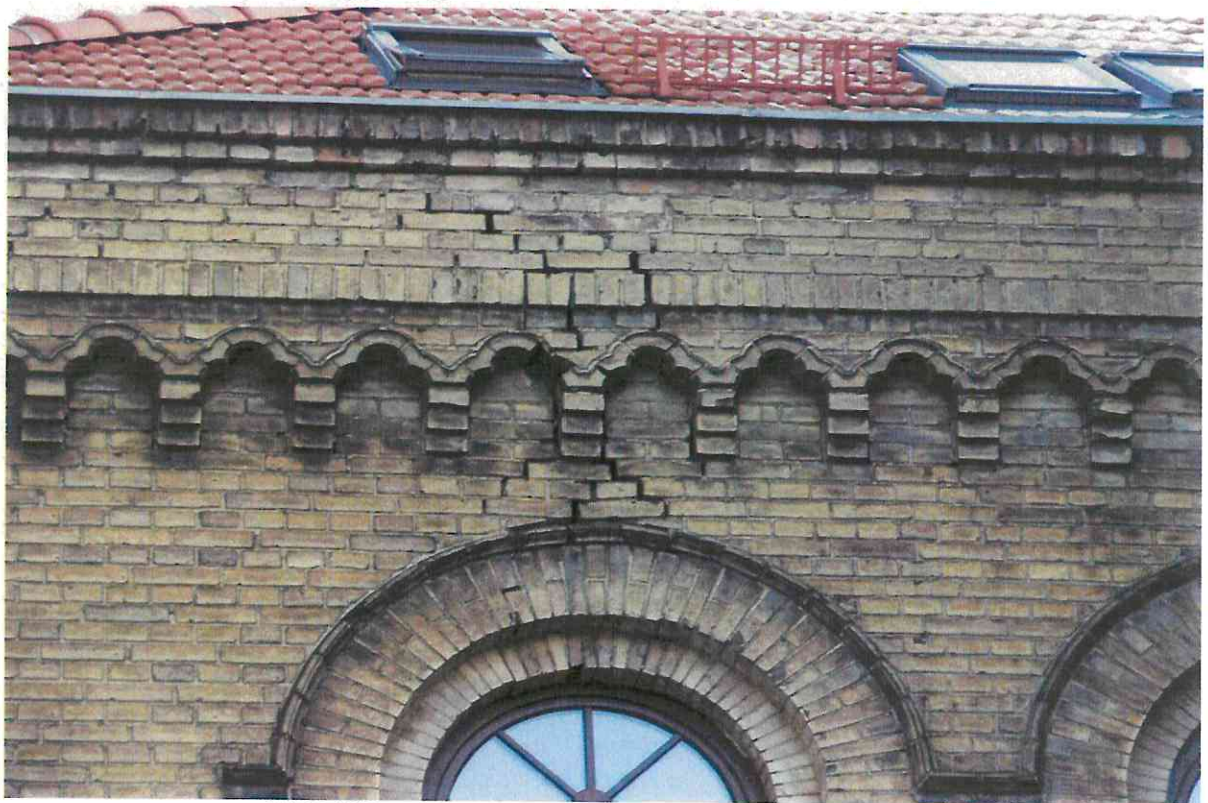
KIEROWNIK BUDOWY

mgr inż. Mieczysław Wirkus
nr uprawnień AN/8346/ 505
WBRP w Słupsku 33

DOKUMENTACJA
POWYKONAWCZA



fot.35 Zwieńczenie wschodniej klatki schodowej, pozbawione pierwotnych blankowań.



fot.36 Widoczne spękania w obrębie gzymsu korpusu głównego.

KIEROWNIK BUDOWY

mgr inż. Mieczysław Wirk³⁴
nr uprawnień: N/3467/505/34
WBRP w Słupsku

DOKUMENTACJA POWYKONAWCZA



fot.37 Spękania w obrębie elewacji wewnętrznej



fot.38 Wtórne wejście w I kondygnacji skrzydła zachodniego . KIEROWNIK BUDOWY

mgr inż. Mieczysław Wirkus ³⁵
nr uprawnień: W/346/505/84
W&P w Słupsku

WSCHODNI PRZEJAZD BRAMNY



fot.39 -40 Widok na ścianę przejazdu bramnego, fragment dawnej elewacji ryzalitu wschodniego ,
na fotografii poniżej widoczny brak gzymsu cokołu, białą strzałką oznaczono zamurowane okno.



K BUDOWY

ELEWACJA WSCHODNIA - od strony ul. ŻABI KRUK

DOKUMENTACJA
POWYKONAWCZA



fot.39 -40 Elewacja od strony ulicy Żabi Kruk przed rozpoczęciem prac widoczne zabrudzenia elewacji, w partii przyziemia widoczne naprawy ościeży okien piwnicznych wykonane kilka lat temu przy okazji wymiany okien.



fot.40

KIEROWNIK BUDOWY

mgr inż. Mieczysław Wirkus
nr uprawnień AN/83461 505/37
WBRP w Słupsku



fot.41 Ryzalit narożny. W strefie cokołowej widoczne zamurowane okno.

KIEROWNIK BUDOWY

mgr inż. Mieczysław Wirkus
nr uprawnień 505/84
WBPP w Słupsku



fot.42 Okna w strefie cokołowej, z wtórnym okratowaniem widoczne naprawy i przemalowania ościeży okien piwnicznych wykonane kilka lat temu przy okazji wymiany okien.



Fot.43 Spękania pomiędzy I i II kondygnacją.

KIEROWNIK BUDOWY
mgr inż. Mieczysław Wirkus
nr uprawnień: 41/8346/505/84
WSP w Słupsku



Fot.45 Spękania pomiędzy II i III kondygnacją.



Fot.46 Zabrudzenia i ubytki w partiach gzymsu i fryzu międzykondygnacyjnego.

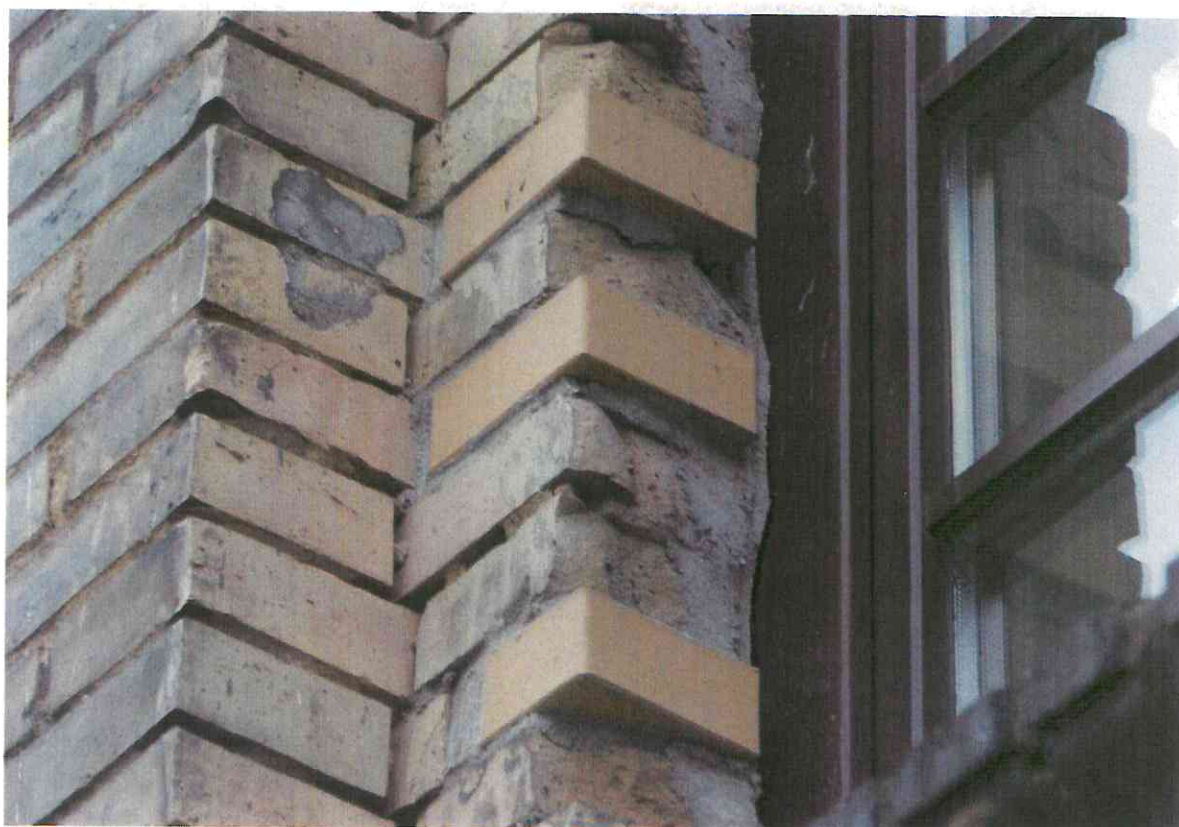
KIEROWNIK BUDOWY

mgr inż. Mieczysław Wirkus
nr uprawnień: 1783-6/505/84
WBPP w Puławku

DOKUMENTACJA POWYKONAWCZA



fot.47 Zabrudzenia i ubytki w partiach gzymsu wieńczącego.



fot.48. Przykład niewłaściwego przemurowania węgarzków okiennych
(wykonano przy okazji wymiany stolarki okiennej)

KIEROWNIK BUDOWY

mgr inż. Mirosław Wirku⁴¹
nr uprawnień: PN/8346/505/84
WBPP w Słupsku



fot.49 Nieestetyczna skłona dawnego przyłącza przeznaczona do wymiany.



fot.50 Zniszczenia w obrębie rury spustowej ,
powstałe na skutek nieszczelności i niewłaściwego sposobu odprowadzenia wody.opadowej.

KIEROWNIK BUDOWY

mgr inż. Mięczyśław Wirkus
nr uprawnień: N/8346/ 505/84
WBPPA Słupsku 42



fot.51 Skorodowane , współczesne uchwyty flag - do likwidacji.



Fot.52. Pozostałości instalacji elektrycznej (izolatory)- do konserwacji lub usunięcia

KIEROWNIK BUDOWY

mgr inż. Mieczysław Wirkus
nr uprawnień AN/8046/ 505/84
WBPP w Słupsku

ELEWACJA ZACHODNIA - od strony ul. RZEŹNICKIEJ

DOKUMENTACJA
POMYKONAWCZA



fot.53.-54 Widok ogólny na elewację od strony Ulicy Rzeźnickiej



fot.54

KIEROWNIK BUDOWY

mgr inż. Mieczysław Wirkus
nr uprawnień AN/3346/505/84
MOP w Słupsku

DOKUMENTACJA
POWYKONAWCZA



fot.55 Ryzalit narożny.- widoczne zamurowane okno w strefie cokołowej.

KIEROWNIK BUDOWY
mgr inż. Mieczysław Wirkus
nr uprawnień AN/8346/505/84
WBPP/1 Skupski



Fot.56-57 Stan zachowania elewacji zachodniej przed rozpoczęciem prac



fot.57 Wtórne wejście przeznaczone do likwidacji

KIEROWNIK BUDOWY

mgr inż. Mieczysław Wirkus
nr uprawnień APO 467 505.84
WBPP w Słusku



fot.58 Uszkodzony narożnik muru wieży od strony elewacji południowej.



fot.59 Zniszczenia gzymsu i lica muru w partii cokołowej.

KIEROWNIK BUDOWY

mgr inż. Mięczyśław Wirkus
nr uprawnień: 46/505/84
WBPP w Słupsku



fot.60 Uszkodzenia gzymsu na styku z budynkiem Urzędu Skarbowego.



fot.61 Zniszczenia fryzu i ościeży okiennych.

KIEROWNIK BUDOWY

mgr inż. Mieczysław Wirkus
nr uprawnień X/N/8346/ 505/84
WBPP w Słupsku



fot.62 W narożu z elewacją południową zachował się bardzo skorodowany fragment wspornika latarni



fot.63 Stan zachowania muru na styku z nawierzchnią chodnika, grube, szczelne nawarstwienia, brak spoin.



fot.64 Zabrudzenia ceglanego lica. Pod cementowa spoina widoczna oryginalna spoina w kolorze ugrowo-żółtym zbliżonym do koloru czystej cegły.

KIEROWNIK BUDOWY

mgr inż. Mieczysław Wirkus
nr uprawnień AN/8346/ 505/84
WBPP w Słupsku

2.4. PRZEBIEG PRAC oraz faktycznie zrealizowany program prac z podaniem metod, materiałów i technik wykorzystanych podczas realizacji;

Po ustawieniu rusztowań dokonano komisyjnej oceny stanu zachowania i przystąpiono do prac zgodnie z zakresem objętym decyzją konserwatorską, na podstawie opracowanej dokumentacji zgodnie z programem prac konserwatorskich i zgodnie z ustaleniami, które miały miejsce w trakcie komisyjnych przeglądów obiektu z udziałem przedstawicieli Inwestora i Inspektorów Nadzoru. Celem podjętych prac było zahamowanie postępującej destrukcji ceglanych ścian przywrócenie im pełnej wartości technicznej a także poprawa estetyki elewacji. Wykonano pełen zakres prac koniecznych przy konserwacji lica ceglanego elewacji tj.; oczyszczanie, wzmocnienie, usunięcie wadliwych przemurowań i cementowych, nieestetycznych napraw, uzupełnianie brakujących cegieł, uzupełnianie ubytków w kształtkach ceglanych lica, w partiach gzymsu podokapowego i w partiach zniszczonych ościeży okien, następnie wykonano spoinowanie i lokalnie scalenie kolorystyczne. Parapety okien - po naprawie - pokryto nową zaprawą. Wykonano także konserwację stalowych elementów widocznych na elewacji tj. ściągów i stalowych zabytkowych osłon („kratek”), zamykających otwory wentylacyjne. Równolegle prowadzono prace restauratorskie zmierzające do odtworzenia dwóch wież i wieżyczek ryzalitu środkowego elewacji południowej.

2.4.1 PRZEBIEG PRAC KONSERWATORSKICH

- Zdemontowano wszystkie zbędne przewody i urządzenia znajdujące się na elewacjach.
- Usunięto wszystkie zniszczone spoiny i wtórne, niefachowe i nieestetyczne naprawy i uzupełnienia zaprawy, cementowe i betonowe.
- Wykonano konstrukcyjne wzmocnienie wszystkich widocznych spękań murów, stosując metodę zszywania kotwami żywicznymi w "systemie wzmacniania murów HELIFIX": kotwami \varnothing 8 mm, długości 1 m wpuszczanymi poziomo w spoinę co trzy warstwy. W miejscach gdzie to było konieczne (gdy występowały luźne i wypadające cegły, równolegle przemurowywano sąsiadujące fragmenty muru).
- Po ustabilizowaniu konstrukcji murów wykonano czyszczenie powierzchni elewacji. Czyszczenie wykonano przy użyciu przegrzanej pary wodnej i dedykowanej pasty do usuwania zabrudzeń z cegły „Remmers Fasadereinigerpaste”, miejsca szczególnie

KIEROWNIK BUDOWY

mgr inż. Mieczysław Wirkus
nr uprawnień: AN/2016/ 505/84
WSPR w Słupsku

zabrudzone (np. pod okapami, w partii przyziemia) doczyszczano lokalnie metodą mikropiaskowania w osłonie mgławicy wodnej. Zanieczyszczenia bitumiczne usuwano mechanicznie. **Stopień doczyszczenia elewacji został ustalony z inspektorem nadzoru prac konserwatorskich poprzez doczyszczenie wskazanego fragmentu elewacji,**

- Usunięto mechanicznie wszystkie formy wzrostowe (grzyby, glony, porosty) oraz przeprowadzono wstępną dezynfekcję powierzchni ceglanych metodą natryskową, kilkakrotnie, z użyciem preparatu obojętnego chemicznie firmy „REMMERS” BFA (bakterio, grzybo i glonobójczy środek kompozytowy na bazie czwartorzędowych soli amonowych) do dezynfekcji zanieczyszczonych i zagrożonych zanieczyszczeniem biologicznym materiałów budowlanych).
- Usunięto elementy wtórne w postaci wadliwych przemurowań cegłą rozbiórkową i współczesną oraz pozostałości zapraw cementowych.
- Usunięto wszystkie spudrowane, wypłukane i strukturalnie zdestruowane cegły zgodnie z zasadą określania stopnia destrukcji (tj. destrukcja sięgająca ponad połowę cegły - cegła do wymiany). Do murowania użyto zaprawy wapienno – cementowej o parametrach porowatości dostosowanych do parametrów oryginału firmy „OPTOLITH” Optosan TrassMortel. Nowe cegły i kształtki wymiarami i kolorystyką odpowiadają oryginałowi.
- Wykonano wzmocnienie strukturalne osłabionego i zdeintegrowanego materiału przez nasycenie środkiem wzmacniającym na bazie estrów kwasu ortokrzemowego, z zachowaniem pełnej, strukturalnej zwilżalności materiału. Prace wykonano preparatem firmy „REMMERS” KSE 300 SE.
- Naprawę ubytków w powierzchniach materiałów ceglanych wykonano zaprawami mineralnymi na bazie trasowych spoiw wapiennych barwionych w masie; kolorystyka i faktura dostosowana do oryginalnych partii elewacji , stosowano kity firmy „OPTOLITH” Optosan NSR.
- Wszystkie brakujące kształtki i kształtki zniszczone w stopniu uniemożliwiającym ich trwałą naprawę, zastąpiono nowymi kształtkami ceramicznymi o identycznym profilu i kolorystyce, wypalonymi wg. wzorów wziętych z oryginalnych kształtek. Kształtki gzymsowe, profilowane, parapetowe, nadokienne i składające się na dekoracyjne fryzy wypalano w cegielni ZAKŁAD CERAMIKI ELEWACYJNEJ, GOŁOWCZYŃSKI SP.ZO.O ŻAGAŃ Kształtki murowe proste; cegła żółta WIENERBERGER GMBH NIEMCY

KIEROWNIK BUDOWY
mgr inż. Mieczysław Wirkus
nr uprawnień 1172401/505/84
WBPP w Słupsku

- Spoinowanie muru wykonano zaprawą z przewagą spoiwa trasowego o porowatości i kolorystyce zbieżnej z oryginałem. **Kolor fugi oraz sposób jej opracowania poddano ocenie nadzoru konserwatorskiego, po wykonaniu kilku wcześniejszych prób na elewacji frontowej.** Spoina została wykonana indywidualnie z wykorzystaniem piasku oraz materiałów trasowych firmy „OPTOLITH”.
- Dla osłabienia kontrastów między nowymi kształtkami, kitami a oryginalnym materiałem wykonano tzw. scalenie kolorystyczne techniką transparentną. Scalenia wykonano z wykorzystaniem materiałów firmy „KEIM”
Zakres unifikacji powierzchni oraz jego stopień uzgodniono z inwestorskim nadzorem konserwatorskim..
- Po zakończeniu prac konserwatorskich przeprowadzono powtórny dezynfekcji muru dla zapewnienia trwałości efektu. Użyto preparat jak w punkcie 4.
- Wszystkie elementy metalowe na elewacjach (kraty okienne, drzwi stalowe, zawiasy), zostały oczyszczone mechanicznie (szczotki stalowe lub piaskowanie), a następnie po odpyleniu i odtłuszczeniu pomalowane dwuwarstwowo:-farbą antykorozyjną podkładową miniową, a następnie farbą antykorozyjną nawierzchniową w kolorze grafitowym matowym, Lowigraf firmy „POLIFARB”.
- Po naprawie kształtek parapetowych nałożono na poziome powierzchnie parapetów okiennych dwie warstwy zaprawy mineralnej (szcpejnej i wodoodpornej), **kolor i kształt betonowych wypraw na parapetach uzgodniono z nadzorem konserwatorskim**
- Po zakończeniu wszystkich prac wykonano hydrofobizację elementów poziomych, parapetów, gzymsów i fryzów -stosowano modyfikowany, krzemoorganiczny PREPARAT SNL FIRMY REMMERS

Kompleksowe prace konserwatorskie wykonano w obrębie wszystkich elewacji oraz w przejściu bramnym.

KIEROWNIK BUDOWY
mgr inż. Mięczyński Wirus
nr uprawnień: W/3348/505/84
WBPR w Górze

2.4.2 PRACE RESTAURATORSKIE

Prace restauratorskie polegały na odbudowie (rekonstrukcji) dwóch wież (na narożniku budynku u zbiegu ulic Rzeźnickiej i Augustyńskiego u zbiegu ulic Augustyńskiego i Żabi Kruk) oraz na odbudowie dwóch ozdobnych wieżyczek wieńczących ryzalit wejścia głównego,

- Prace konstrukcyjne przy w/w zadaniu wykonano ściśle wg Projektu.
- Elewację wież i wieżyczek wykonano przy użyciu nowych cegieł i kształtek wymiarami i kolorystyką odpowiadających oryginałowi. Kształtki gzymsowe, profilowane, parapetowe, nadokienne i składające się na dekoracyjne fryzy wypalano w cegielni ZAKŁAD CERAMIKI ELEWACYJNEJ, GOŁOWCZYŃSKI SP.ZO.O ŻAGAŃ Kształtki murowe proste to cegła żółta WIENERBERGER GMBH NIEMCY
- Do prace murarskich wykorzystano trasowe zaprawy firmy „OPTOLITH” Optosan TrassMortel.
- Następnie wykonano spoinowanie oraz scalenie kolorystyczne materiałami takimi jak przy wykonywaniu prac konserwatorskich na elewacji.
- Konsole/wsporniki podtrzymujące wysunięte narożne wieżyczki zrekonstruowanych wież, (w oryginale betonowe) w związku z koniecznością obniżenia ich ciężaru, wykonano (zrekonstruowano) z tworzyw sztucznych, wykorzystując technologię druku 3 D, bazującą na tworzywach termoplastycznych, Wydrukowane, lekkie, sztywne powierzchnie wsporników w celu nadania im koloru „betonu” pomalowano farbami TIKKURILA OTEX AKVA. Malowanie poprzedziło wykonanie kilku prób i uzgodnienie kolorystyki z Nadzorem Konserwatorskim
- **Uwaga: mimo złożonych projektów i starań przedstawicieli Inwestora w czasie trwania prac nie uzyskano zgody Pomorskiego Wojewódzkiego Konserwatora Zabytków na montaż zegara na fasadzie frontowej ani na odtworzenie dekoracyjnych elementów w „tondach” w postaci hełmów , orłów (czy gryfów).**

Na podstawie dokumentacji projektowej wykonano również nawierzchnie wewnętrzne placu wraz z przebudową sieci podziemnych odprowadzenia wód powierzchniowych, budowę wiat rowerowej i śmietnikowej oraz iluminację elewacji budynku, **Generalnym wykonawcą prac było Przedsiębiorstwo NDI Sp. z o. o z Sopotu.**

2.4.3 ZESTAWIENIE MATERIAŁÓW UŻYTYCH W TRAKCIE PRAC;

- **Zaprawa do uzupełniania ubytków** OPTOSAN NSR - HUFGARD OPTHOLIT BAUPRODUKTE Polska Sp.z o o.
- **Zaprawa do fugowania murów ceglanych** sporządzana indywidualnie do obiektu na bazie TRASS KALK OPTOSAN i TRASS ZEMENT OPTOSAN firmy HUFGARD OPTHOLIT BAUPRODUKTE Polska Sp.z o o., plus pigmenty mineralne (ugier,czerń)
- **Zaprawa do spoinowania cegieł** TKF TRASSUGE –OPTHOLIT BAUPRODUKTE Polska S
- **Zaprawa do murowania** -OPTOSAN TRASSMÖRTEL -OPTHOLIT BAUPRODUKTE Polska
- **Kształtki renowacyjne ceramiczne** wykonane na wzór kształtek występujących w obiekcie – 8 różnych typów, wyprodukowane przez ZAKŁAD CERAMIKI ELEWACYJNEJ, GOŁOWCZYŃSKI SP.ZO.O ŻAGAŃ
- **Cegła ceramiczna, kształtki murowe** - WIENERBERGER GMBH NIEMCY
- **Farby do scalania kolorystycznego przebarwień i uzupełnień** RESTAURO LASUR – KEIM FARBY MINERALNE Sp.z o. o. oraz fiksatywa HK
- **Lazura ochronna do drewna** - REMMERS HK-LASUR 3 W 1
- **Preparat do wzmacniania cegieł** - KSE 300 KSE 300 firmy Remmers,
- **Środek do dezynfekcji** - REMMERS BFA (bakterio, grzybo i glonobójczy środek kompozytowy na bazie czwartorzędowych soli amonowych do dezynfekcji materiałów budowlanych).
- **Pasta do usuwania zabrudzeń z powierzchni ceglanych** - FASADENREINIGERPASTE REMMERS
- **System do zszywania spękań na murze**, - BRUTT SAVER
- **Farba do malowania elementów metalowych** na obiekcie charakteryzująca się wysoką zawartością inhibitorów korozji - LOWIGRAF FIRMY POLIFARB-ŁÓDŹ KOLOR SZARY GRAFIT
- **Preparat do hydrofobizacji** - FUNKOSIL SNL FIRMY REMMERS,
- **Mączka szklana** – systemowe ścierniwo do ciśnieniowego agregatu piaskującego ROTEC GLASPUDERMEHL FIRMY REMMERS,

DOKUMENTACJA
 POWIATOWA

3. ZALECENIA DLA UŻYTKOWNIKA

Należy obserwować elewacje na których wcześniej występowały liczne i rozległe spękania, W związku z dużym nasileniem ruchu kołowego w bezpośrednim sąsiedztwie (który powoduje że odczuwalne są drgania i wstrząsy przy przemieszczaniu się większych pojazdów), spękania mogą się pojawić co świadczyć będzie o utracie stabilność fundamentów budynku, leżących na grząskim terenie Dolnego Miasta. W razie ujawnienia spękań konieczna będzie ekspertyza konstruktorska.

W celu jak najdłuższego utrzymania efektu prac konserwatorskich użytkownicy obiektu powinni przynajmniej raz na 3 lata, wykonać mycie elewacji wodą pod niewielkim ciśnieniem, poprzedzone dezynfekcją partii przyziemia, szczególnie na elewacjach wewnętrznych. Po myciu powinna nastąpić w razie potrzeby korekta kolorystyczna.

Po wyschnięciu elewacji należy nanieść na powierzchnie poziome (gzymsy, parapety) i pionowe preparat hydrofobizujący (NSL Remmers), prace wykonać pod nadzorem konserwatora zabytków. Zabieg prowadzić w okresie letnim, przy temperaturach całodobowo dodatnich,



KIEROWNIK BUDOWY
 mgr inż. Andrzej Krawiec
 nr uprawnień: 1118-1-505-01
 WCP/130/412/2019/AMK/1/ST/04

3.1. DOKUMENTACJA FOTOGRAFICZNA Z PRZEBIEGU PRAC KONSERWATORSKICH

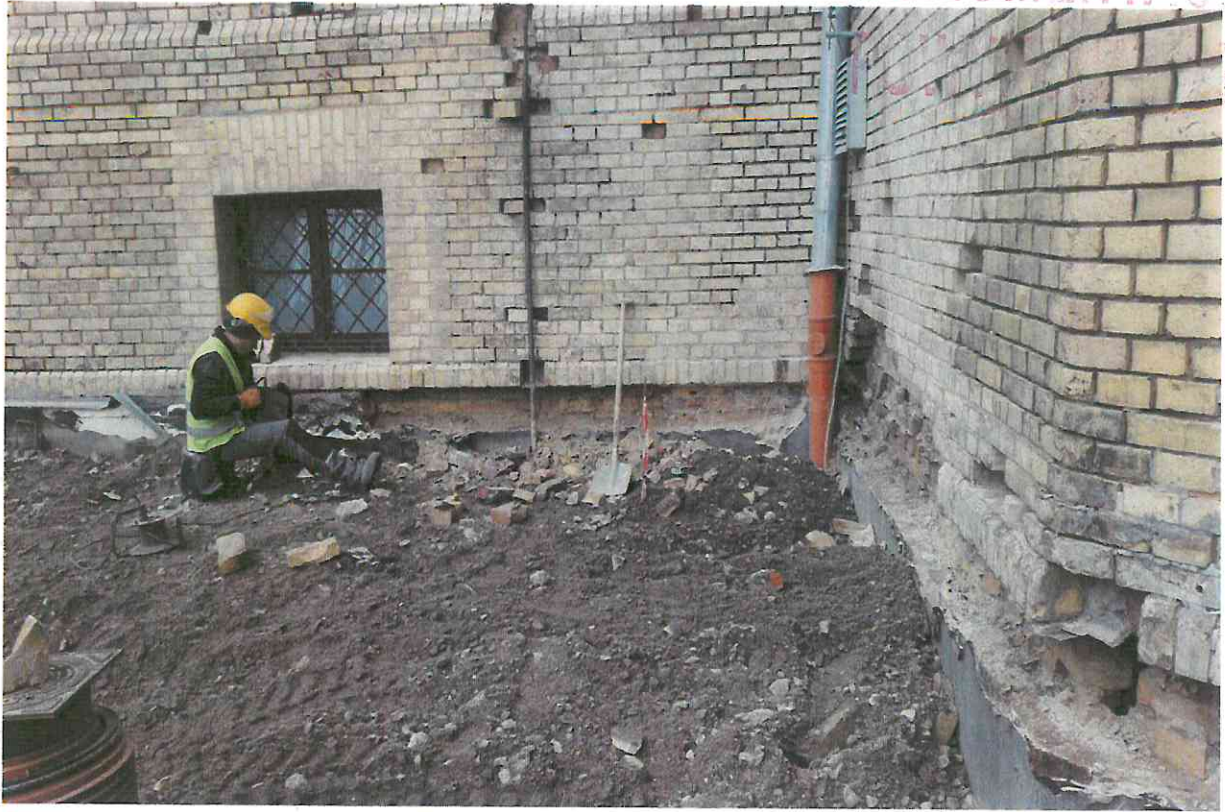


KIEROWNIK BUDOWY
mgr inż. Mieczysław Wirkus
nr uprawnień A/18346/505/84
WBPR w Słupsku

DOKUMENTACJA
POWYKONAWCZA



KIEROWNIK BUDOWY
mgr inż. Mieczysław Wirkuś 57
nr uprawnień: 467/505/84
WBPP w Słupsku



KIEROWNIK BUDOWY

mgr inż. Mieczysław Wirkus
nr uprawnień: AN/8346/505/84
WEPR w Słupsku



KIEROWNIK BUDOWY
mgr inż. Mieczysław Wirkus 59
nr uprawnień 1741/8346/505/84
WBPP w Słupsku

DOKUMENTACJA
POWYKONAWCZA



KIEROWNIK BUDOWY

mgr inż. Mieczysław Wirkus
nr uprawnień 11/8346/505/60
WBBP U.S. Sępólno

DOKUMENTACJA POWYKONAWCZA



KIEROWNIK BUDOWY
mgr inż. Maciej W. Witek
nr uprawnień: AN/8348/505/84
WBPA w Słupsku

61

DOKUMENTACJA
POWYKONAWCZA



KIEROWNIK BUDOWY

mgr inż. Mieczysław Wirkus 62
nr uprawnień AN/3349/505/84
WBPP w Głupsku

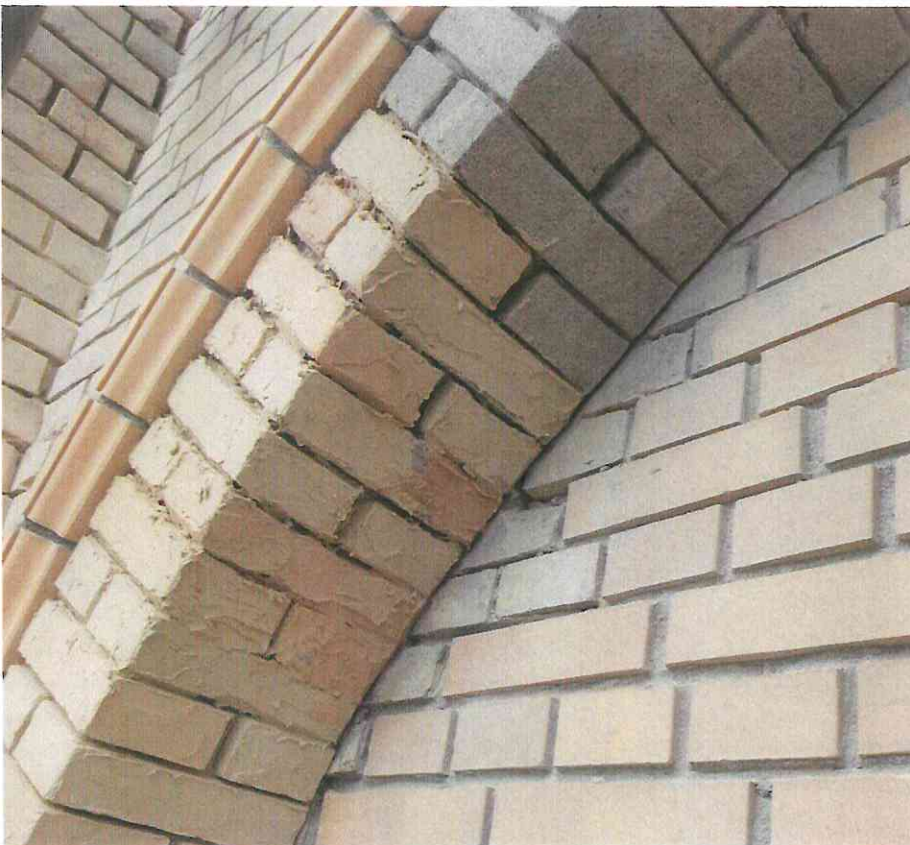
DOKUMENTACJA
POWYKONAWCZA



KIEROWNIK BUDOWY

mgr inż. Mieczysław Wirkus
nr uprawnień: CN/8346/505/84
WBPB w Słupsku

DOKUMENTACJA
POWYKONAWCZA



KIEROWNIK BUDOWY

mgr inż. Mieczysław Wirkus
nr uprawnień AN/8346/505/84
Wielkopolski Słupsku

DOKUMENTACJA
KONSTRUKCYJNA



KIEROWNIK BUDOWY
mgr inż. Mieczysław Wirkus
nr uprawnień 18346/505/84
WBPP w Słupsku



KIEROWNIK BUDOWY

mgr inż. Mieczysław Wirkus
nr uprawnień AN/8: 16/ 505/84
WOPP w Słupsku



KIEROWNIK BUDOWY

mgr inż. Mieczysław Wirkus 67
nr uprawnień: 3346/505/84
WSP w Sułsku



KIEROWNIK BUDOWY

mgr inż. Mieczysław Wirkus
nr uprawnień AN/83-6/ 505/84
WBP w Słupsku



KIEROWNIK BUDOWY
mgr inż. Wiesław Wirkus
nr uprawnień AN/3346/505/34
WBPP w Słupsku



DOKUMENTACJA
POWYKONAWICZA




KIEROWNIK BUDOWY
mgr inż. Mieczysław Wirkus
nr uprawnień AN/346/505/84
WBPP w Słupsku

DOKUMENTACJA
POWYKONAWCZA



KIEROWNIK BUDOWY

mgr inż.  Piotr Wirus 71
nr uprawnień AN/8346/505/84
WBPP w Słupsku

DOKUMENTACJA
POWYKONAWCZA



KIEROWNIK BUDOWY

mgr inż. Mieczysław Wirkus 72
nr uprawnień 14193/6/505/84
WBPP w Słupsku

DOKUMENTACJA
WYCZA



KIEROWNIK BUDOWY
mgr inż. Włodzisław Wirkus 73
nr uprawnień ANR 243 500 d4
WBPN w Słotoku

DOKUMENTACJA
PROJEKCIOWA



KIEROWNIK BUDOWY
mgr inż. Mieczysław Wirkus
nr uprawnień 21/18346/74/5/84
w Słupsku

DOKUMENTACJA
ZA



KIEROWNIK BUDOWY
mgr inż. Mieczysław Wirki 75
nr uprawnień AN/8340/505/04
WCBP w Słupsku

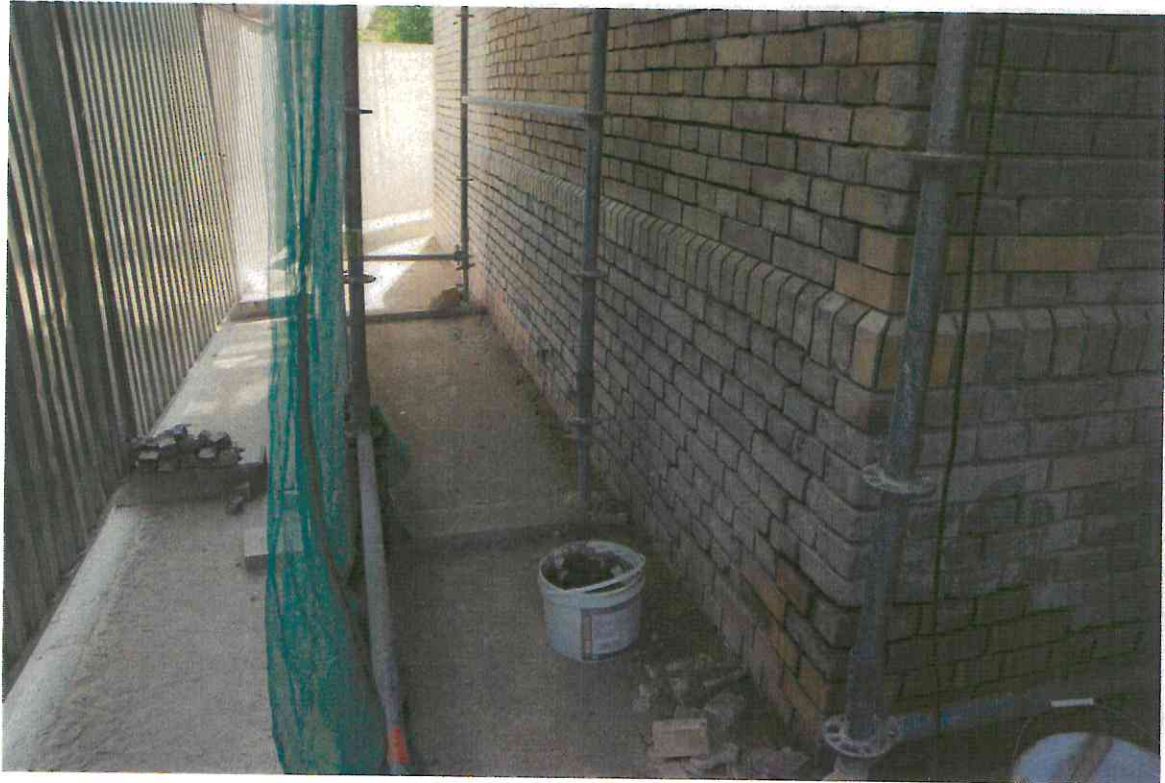
DOKUMENTACJA
BUDOWLANA



KIEROWNIK BUDOWY

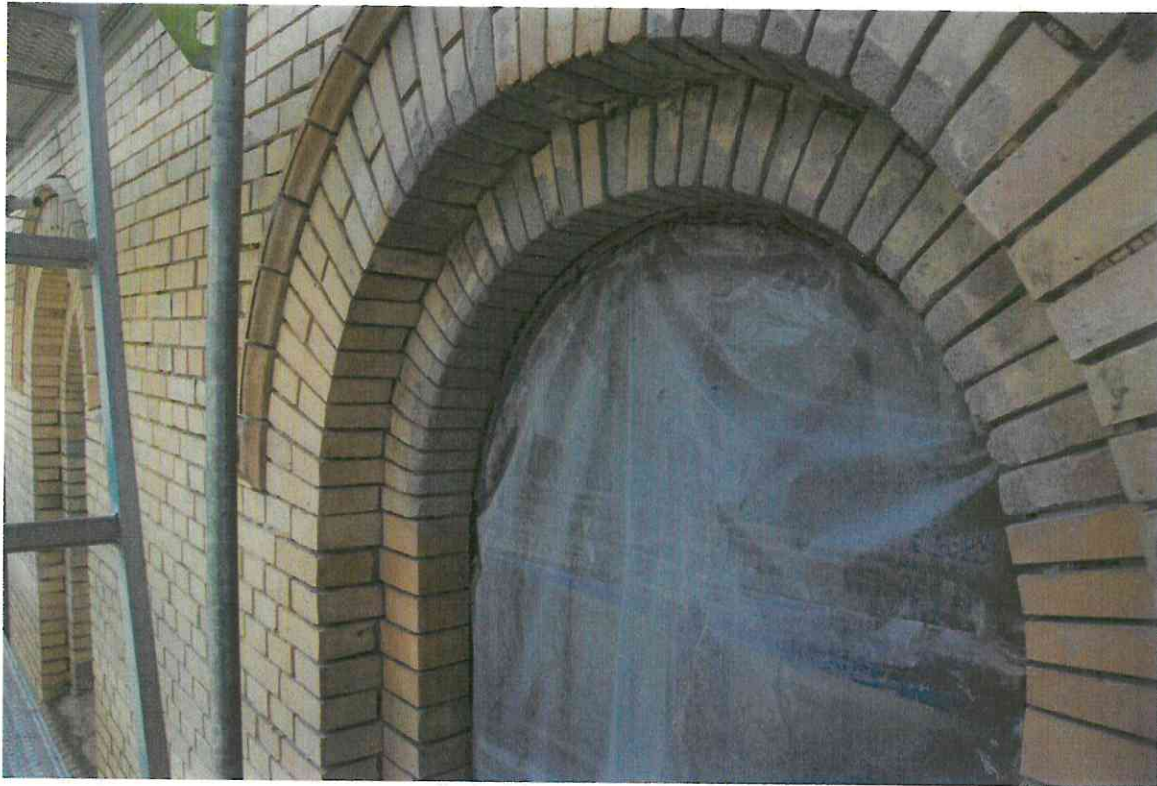
mgr inż. Mieczysław Wirkus
nr uprawnień AI/8345/505/876
WBPR w Słupsku

DOKUMENTACJA
FOTOGRAFICZNA



KIEROWNIK BUDOWY

mgr inż. ~~Włodzisław~~ Wirkus
nr uprawnień AN/8340/ 505/847
w m. p.p. w Słupsku



KIEROWNIK BUDOWY
mgr inż. Mieczysław Wirkus
nr uprawnień AN/8346/505/84
WSPP w Słupsku



KIEROWNIK BUDOWY
mgr inż. Mieczysław Wirkus
nr uprawnień 41482/2017/503/84
WBPA w Głupsku



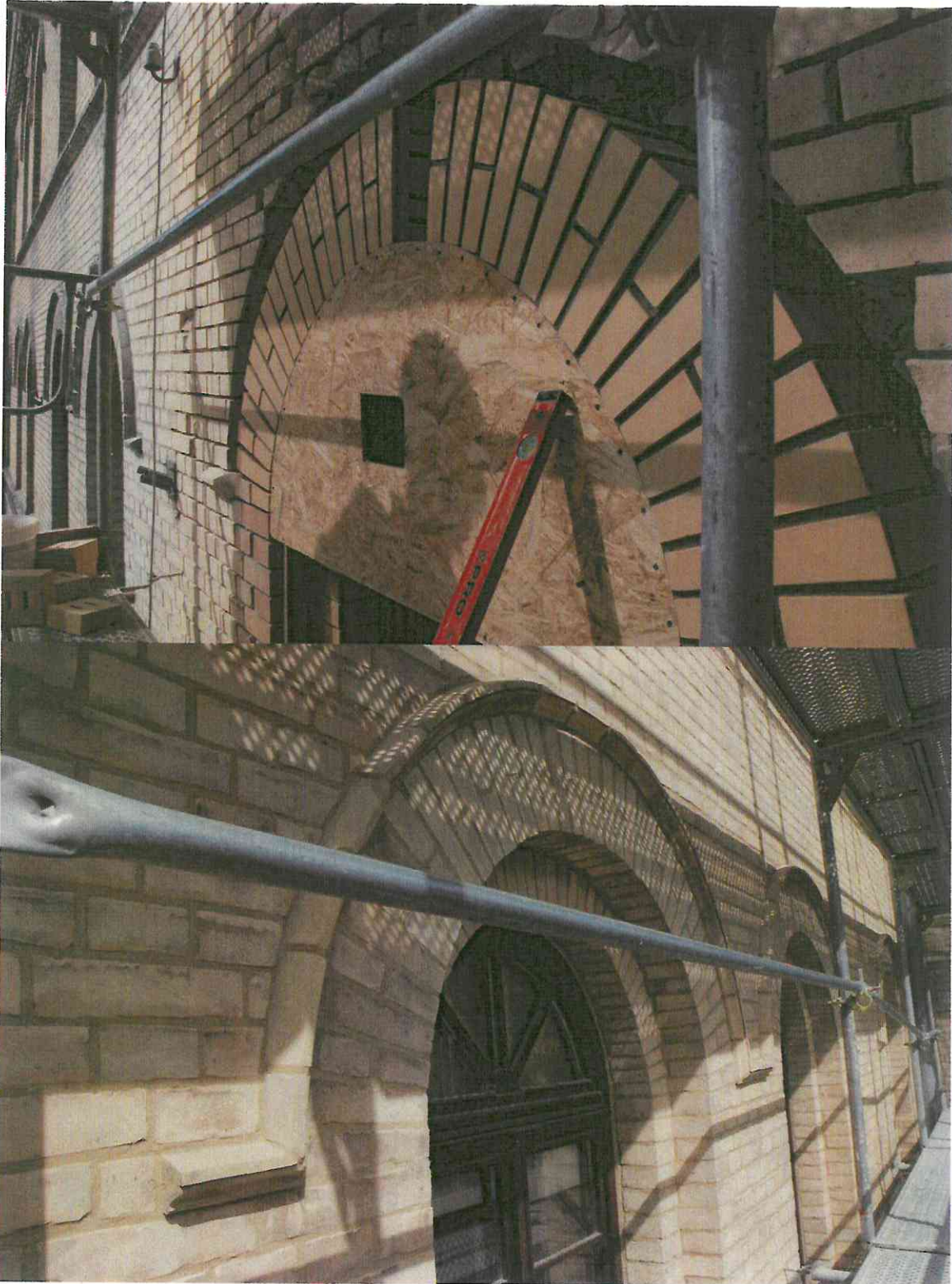
KIEROWNIK BUDOWY

mgr inż. Włodzisław Wirkus
nr uprawnień: 4173346/505/84
WBPR w Stupsku

DOKUMENTACJA
WOZA



KIEROWNIK BUDOWY
mgr inż. Włodzisław Wirkus
nr uprawnień 1/83/66/505/81
WBPP w Słupsku



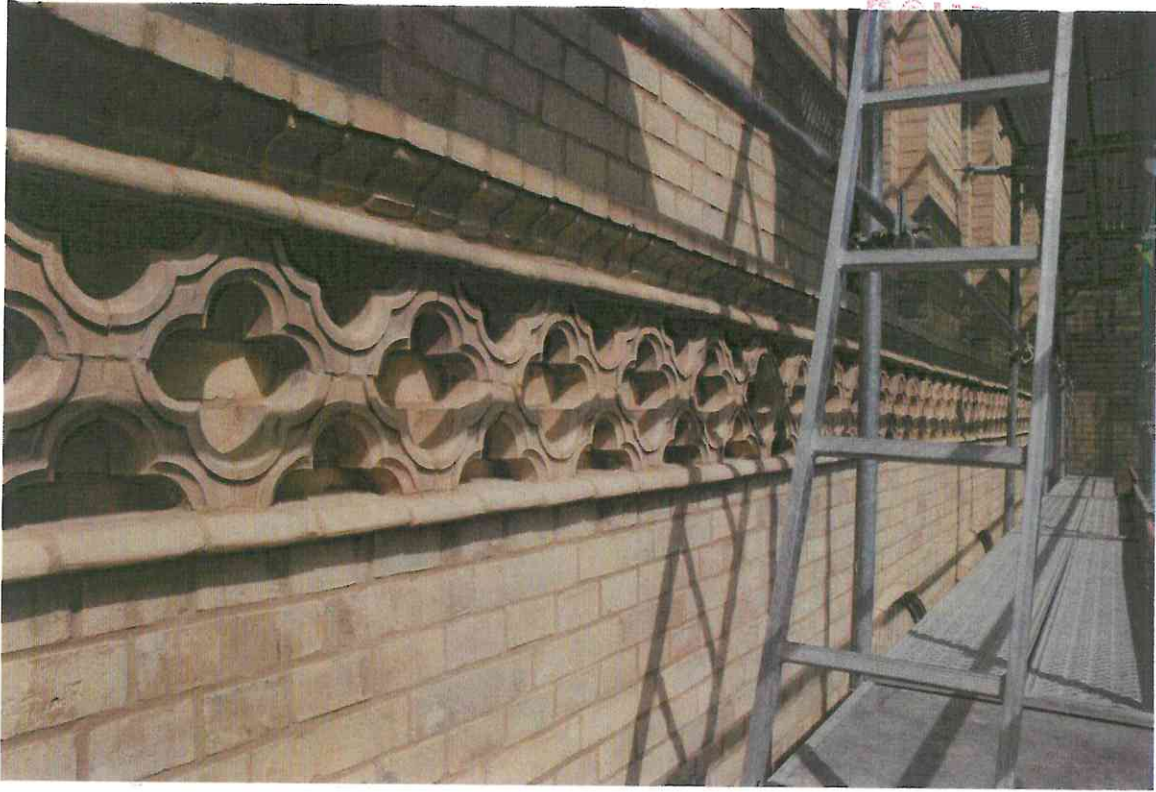
KIEROWNIK BUDOWY

mgr inż. Mirosław Wirkus
nr uprawnień 1000461505/84
WBPP w Skopcu

DOKUMENTACJA
POWYKONANIE



KIEROWNIK BUDOWY
mgr inż. Mieczysław Wirkus
nr uprawnień AN/8346/505/84
WBPP w Słupsku 83



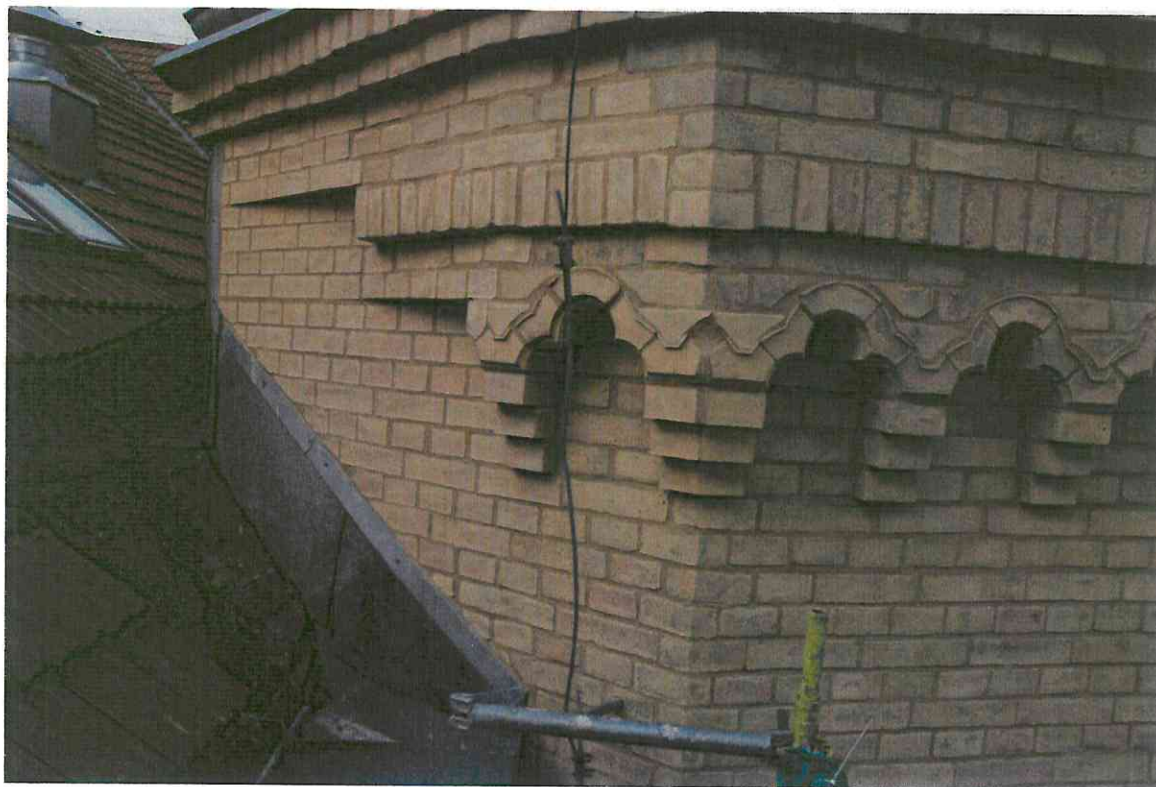
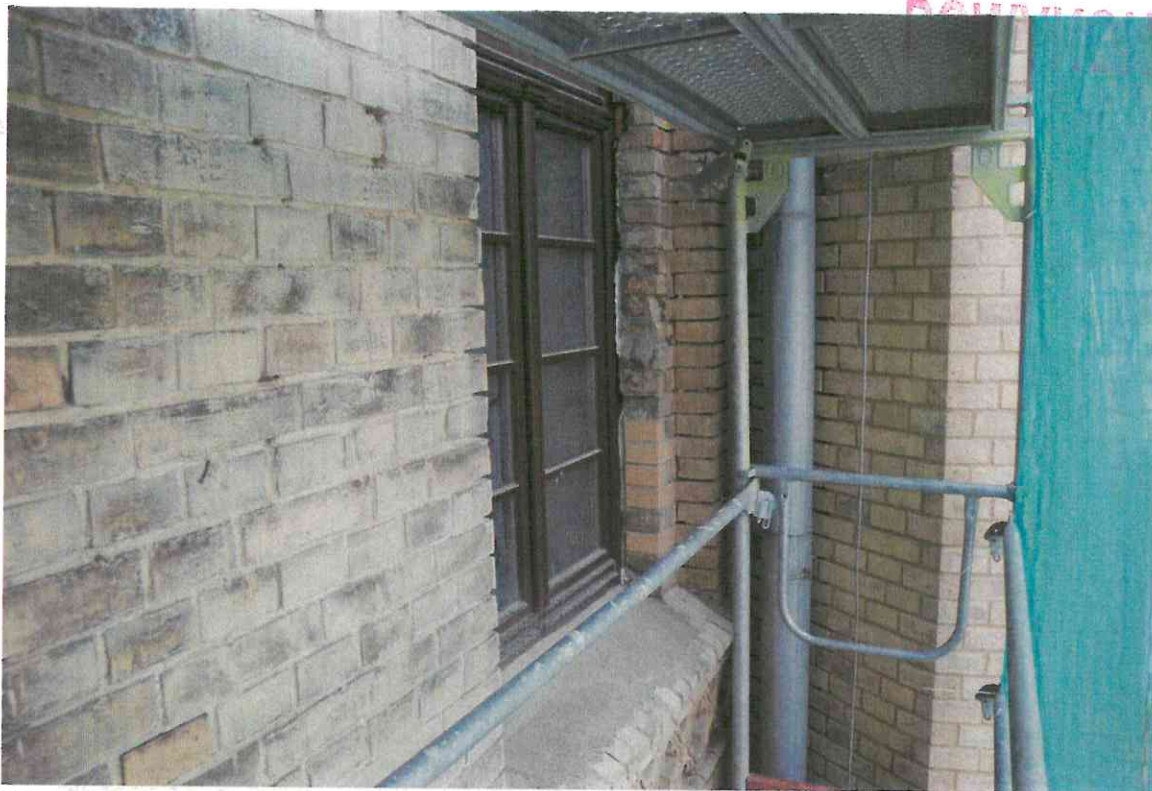
KIEROWNIK BUDOWY

mgr inż. Mieczysław Wirkus
nr uprawnień 2346/505/84
Wzrost w Słupsku

DOKUMENTACJA
FOTOGRAFICZNA



KIEROWNIK BUDOWY
mgr inż. Mieczysław Wikus
nr uprawnień AN/8346/509/84
WBP w Słupsku



KIEROWNIK BUDOWY

mgr inż. Mieczysław Wirkus
nr uprawnień 111/834/505/84
WBPP w Słupsku

DOKUMENTACJA
BUDOWA



KIEROWNIK BUDOWY
mgr inż. Włodzisław Wirkus
nr uprawnień AN/8345/3 w odz.
WBPP w Słupsku



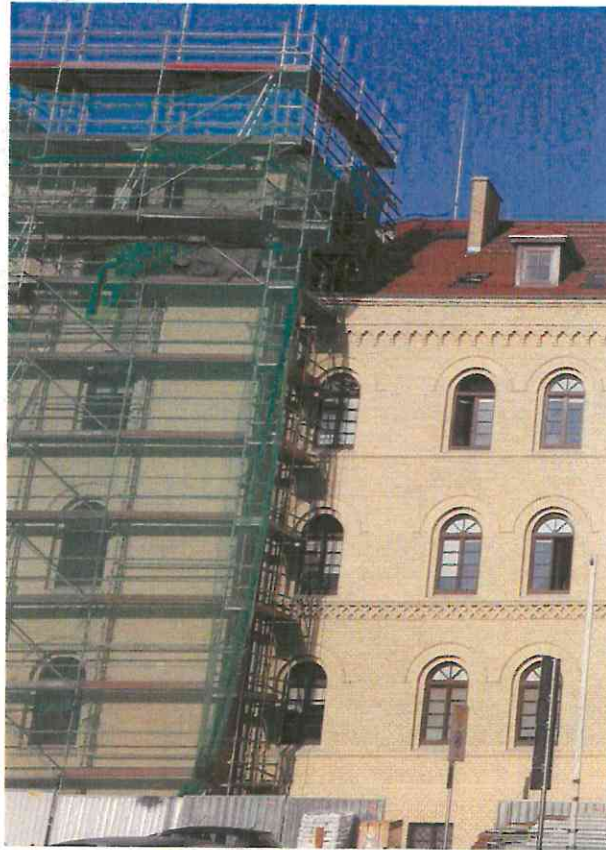
m

KIEROWNIK BUDOWY

mgr inż. Mieczysław Wirkus
nr uprawnień AN/8340/ 505/94
IBPP w Słupsku

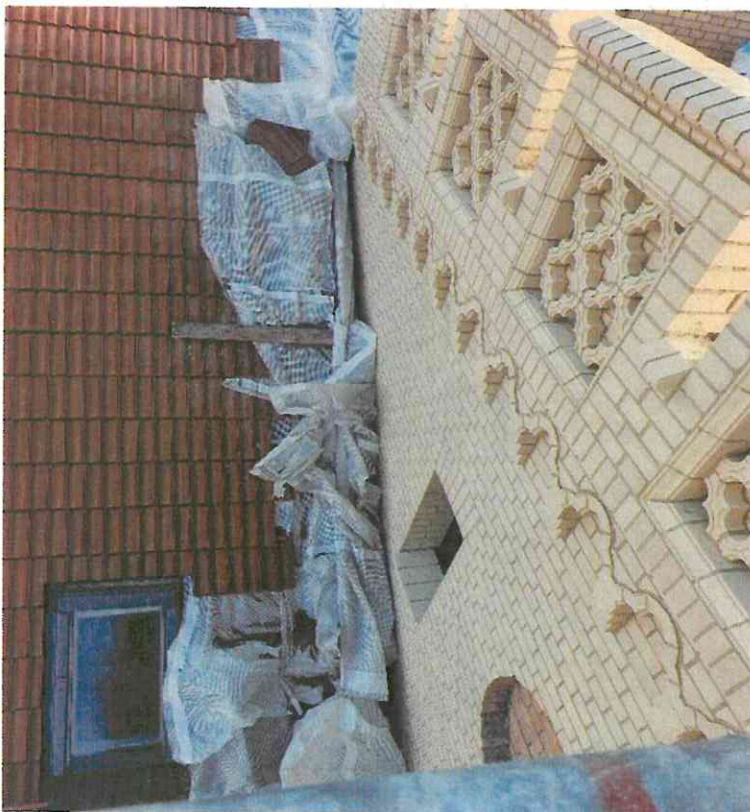
ODBUDOWA 2 WIEŻ

DOKUMENTACJA
POWYKONAWCZA



KIEROWNIK BUDOWY
mgr inż. Maciej Władysław Wyrko
nr uprawnień 18337/5-1/2011
WBPP w Glińcu

DOKUMENTACJA
POWYKONANIA



KIEROWNIK BUDOWY

mgr inż. Mieczysław Wirkus
nr uprawnień: N/8346/505/84
WSP w Słupsku

DOKUMENTACJA
POWYKONAWCZA



mgr inż. Mieczysław Wirkus
nr uprawnień AN/8146/505/84
Województwo Śląskie

**3.2. KOSZARY WIEBEGO – CZĘŚĆ OD STRONY ULICY AUGUSTYŃSKIEGO
PO PRZEPROWADZONYCH PRACACH KONSERWATORSKIJ
I ODBUDOWIE WIEŻ**



fot.1-2 Elewacja frontowa od ulicy Augustyńskiego, po przeprowadzonych pracach konserwatorskich i restauratorskich.



KIEROWNIK BUDOWY

mgr inż. Mieczysław Wirkus
nr uprawnień: AN/8346/ 505/84
WEPP w Słupsku

DOKUMENTACJA POWYKONAWCZA



fol.3-4 Zachodni fragment elewacji z odtworzoną wieżą a zachodniego ryzalitu narożnego.

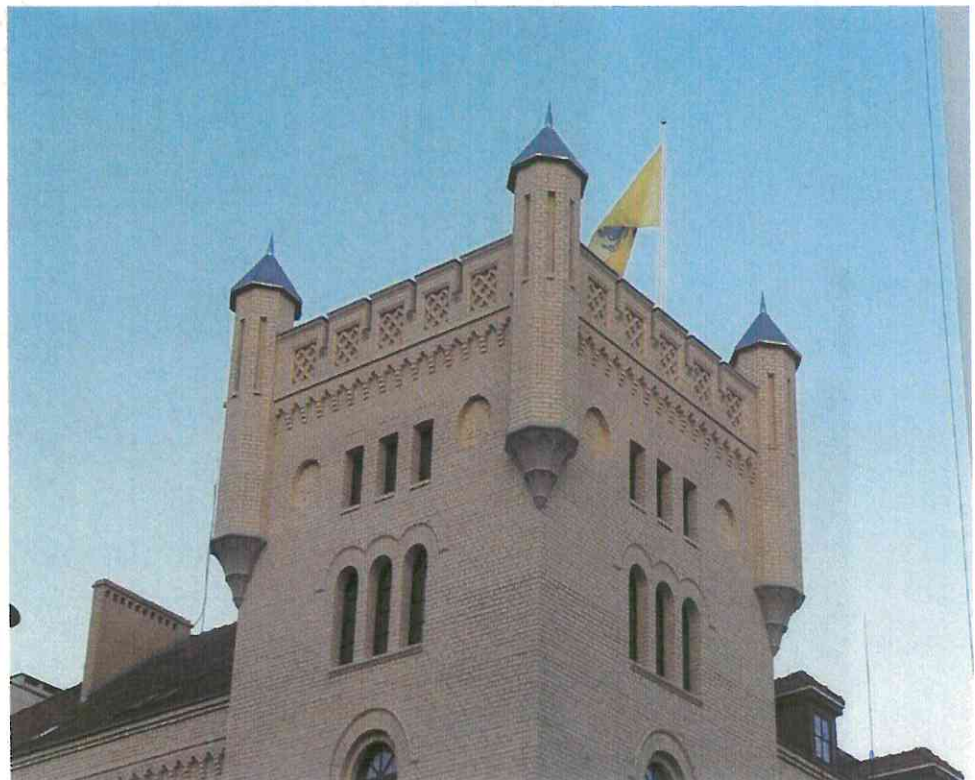


KIEROWNIK BUDOWY
mgr inż. Mieczysław Wirkus
nr uprawnień AM/3346/505/84
WzPP w Słupsku

DOKUMENTACJA
POLYKONAWICZA



fot.5-6 Widok na odbudowaną wieżę zachodnią i na fragment elewacji od strony ulicy Rzeźnickiej



KIEROWNIK BUDOWY
94
mgr inż. Mieczysław Wirkus
nr uprawnień: PN/8346/505/84
WBPP w Słupsku



fot.7-8 Elewacje skrzydła wschodniego po pracach konserwatorskich od strony ulicy Rzeźniczej wraz ze zrekonstruowaną, odbudowaną wieżą narożnego ryzalitu wschodniego.



KIEROWNIK BUDOWY

95

mgr inż. Mieczysław Wirkus
nr uprawnień: AN/8246/505/8-1
WBPP w Słupsku

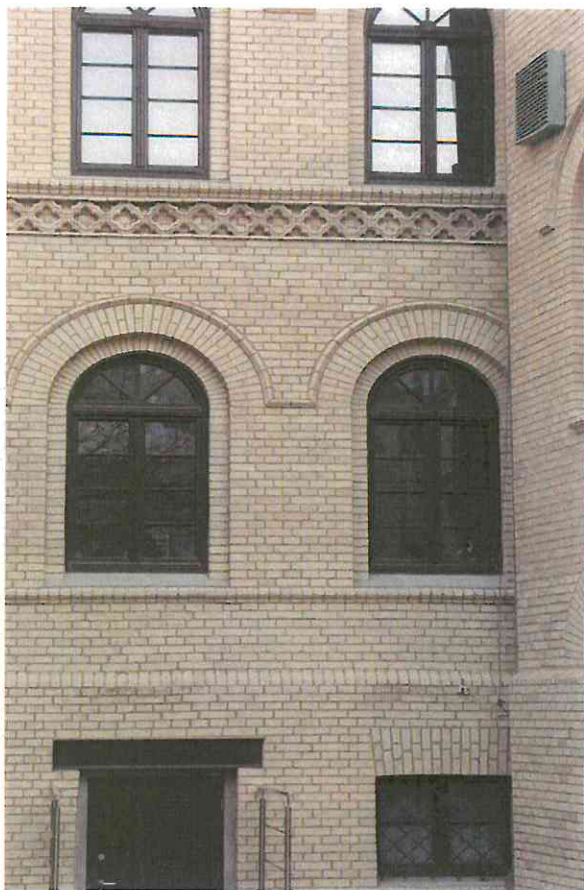


fot.9 Fragment elewacji od ulicy Rzeźnickiej po jej stronie prawej widoczny przejazd bramny prowadzący na wewnętrzny dziedziniec koszar



fot.10 Przejazd bramny prowadzący na wewnętrzny dziedziniec koszar z widoczną ścianą budynku po przeprowadzonych pracach konserwatorskich

DOKUMENTACJA POWYKONAWCZE



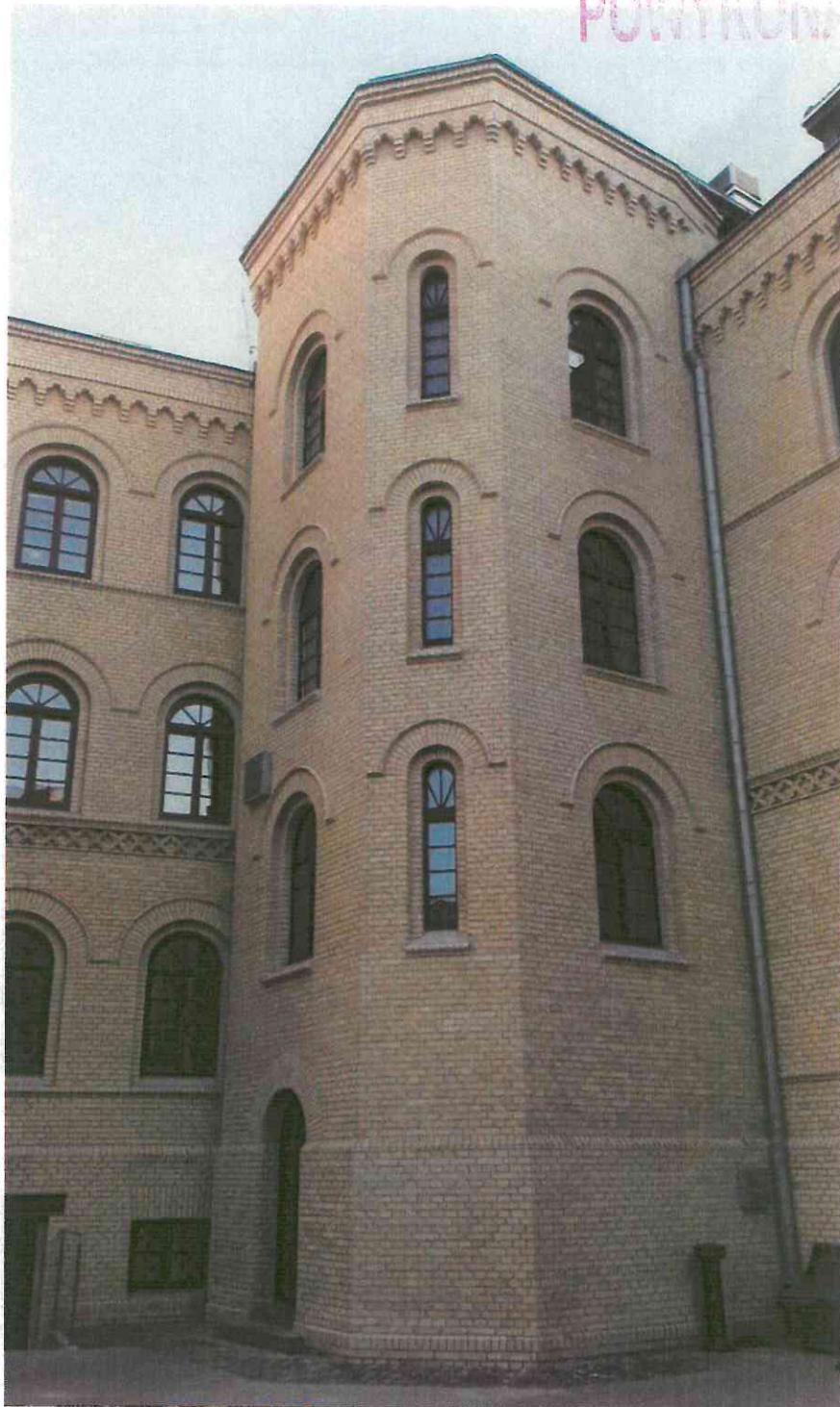
fot.13-14 Fragmenty elewacji
wewnętrznych po przeprowadzonych pracach konserwatorskich.



KIEROWNIK BUDOWY

mgr inż. Mieczysław Wirkus
nr uprawnień N:2346/ 505/84
WZBR w Słupsku

DOKUMENTACJA POWYKONAWCZA



fot.15 Dziedziniec wewnętrzny, wieża klatki schodowej przy skrzydle wschodnim – elewacje po przeprowadzonych pracach konserwatorskich. Projekt nie przewidywał odtworzenia krenelaża wieńczącego , dlatego też zachowana została forma dachu z okresu powojennej odbudowy

KIEROWNIK BUDOWY

mgr inż. Mięczyśław Wirkus
nr uprawnień AN/8346/505/84
WSPRZYMSKO

DOKUMENTACJA POWYKONAWCZA



fol.16 Dziedziniec wewnętrzny, wieża klatki schodowej przy skrzydle wschodnim – elewacje po przeprowadzonych pracach konserwatorskich. Projekt nie przewidywał odtworzenia krenelaża wieńczącego , dlatego też zachowana została forma dachu z okresu powojennej odbudowy

KIEROWNIK BUDOWY

mgr inż. Mieczysław Wirkus
nr uprawnień AN 8346/ 505/84
WBPP w Słupsku