


NAZWA ELEMENTU PROJEKTU BUDOWLANEGO	TOM PT - PROJEKT TECHNICZNY
NAZWA ZAMIERZENIA BUDOWLANEGO	CZĘŚĆ A - ZAGOSPODAROWANIE TERENU WZDŁUŻ RZEKI UTRATY NA ODCINKU OD GRANICY SZPITALA TWORKOWSKIEGO DO GRANIC MIASTA <i>w ramach zadania „Poprawa jakości środowiska poprzez kompleksowy rozwój terenów zielonych w Pruszkowie – etap II” w zakresie zagospodarowania terenów wzdłuż rzeki Utraty na odcinku od ul. B. Prusa do wysokości ul. Czarnieckiego (w granicach administracyjnych miasta).</i>
KATEGORIA OBIEKTU	Nie dotyczy
ADRES	tereny nad rzeką Utratą na odcinku od ul. Kaczanowskiego do wys. ul. Czarnieckiego, Pruszków
NAZWA JEDN.EWID. NUMERY DZIAŁEK EWID. - NAZWA I NUMER OBRĘBU EWID.	jednostka: 142102_Pruszków Część działek ew. nr: - 454, 453/7, 648/1, 648/2, 648/3 - obręb 27 Pruszków
INWESTOR	 MIASTO PRUSZKÓW ul. J.I. Kraszewskiego 14/16 05-800 Pruszków
AUTOR OPRACOWANIA	Martagon Marta Matusik ul. Dziennikarska 55a, 05-220 Zielonka tel.: 504 38 18 80 email: biuro@martagon.pl

ZAWARTOŚĆ OPRACOWANIA:		
TOM_PT	PROJEKT TECHNICZNY	
TOM_Z	ZAŁACZNIKI PROJEKTU	
Projektant w specjalności architektonicznej mgr inż. arch. Radosław Lenart	Uprawnienia do projektowania bez ograniczeń w specjalności architektonicznej 17/WMOKK/2018	
Sprawdzający w specjalności architektonicznej mgr inż. arch. Lidia Sidz	Uprawnienia do projektowania bez ograniczeń w specjalności architektonicznej 18/WMOKK/2018	
Projektant w specjalności architekt krajobrazu mgr inż. Marta Matusik	Uprawnienia do projektowania w zakresie zieleni OGR 7043/2007	

Data opracowania: Październik 2022

SPIS TREŚCI

ZAWARTOŚĆ CZĘŚCI OPISOWEJ:

1 PRZEDMIOT ZAMIERZENIA BUDOWLANEGO	3
2 ISTNIEJĄCY STAN ZAGOSPODAROWANIA DZIAŁKI.....	3
2.1.1 Istniejąca infrastruktura techniczna	3
2.1.2 Warunki gruntowo-wodne	3
2.1.3 Istniejąca zieleń	4
2.1.4 Bilans powierzchni terenu	4
3 PROJEKTOWANE ZAGOSPODAROWANIE DZIAŁKI.....	4
3.1.1 Projektowane zagospodarowanie terenu	4
3.1.2 Rozwiązania wysokościowe.....	5
3.1.3 Odwodnienie	5
3.1.4 Projektowana zieleń	5
3.1.5 Projektowane umocnienie brzegów.....	9
4 ZESTAWIENIE POWIERZCHNI TERENU ORAZ ZESTAWIENIE MATERIAŁÓW.....	9
5 SPOSÓB DOSTOSOWANIA DO WARUNKÓW WYNIKAJĄCYCH Z OBOWIĄZUJĄCEGO PLANU ZAGOSPODAROWANIA PRZESTRZENNEGO.....	10
6 WPIS DO REJESTRU ZABYTKÓW I OCHRONIE KONSERWATORSKIEJ.....	10
7 WPŁYW EKSPLOATACJI GÓRNICZEJ NA DZIAŁKĘ	10
8 ZAGROŻENIA DLA ŚRODOWISKA ORAZ HIGIENY I ZDROWIA UŻYTKOWNIKÓW PROJEKTOWANEGO BUDYNKU I JEGO OTOCZENIA.....	10
9 WARUNKI OCHRONY PRZECIWPOŻAROWEJ	10
10 OBSZAR ODDZIAŁYWANIA OBIEKTU	10
Oświadczenia projektantów	9
Kopie uprawnień i zaświadczeń o wpisie do izby zawodowej	10

ZAWARTOŚĆ CZĘŚCI RYSUNKOWEJ:

NR RYS.	TYTUŁ	SKALA	NR STR.
PT – 01	PROJEKT ZAGOSPODAROWANIA TERENU	1:500	17
PT – 02	PROJEKT ZIELENI	1:250	18

I. CZĘŚĆ OPISOWA

1 Przedmiot zamierzenia budowlanego

Przedmiotem inwestycji jest zagospodarowanie terenu wzdłuż rzeki Utraty na odcinku od granicy szpitala tworkowskiego do granic miasta - część A w ramach zadania „Poprawa jakości środowiska poprzez kompleksowy rozwój terenów zielonych w Pruszkowie – etap II” w zakresie zagospodarowania terenów wzdłuż rzeki Utraty na odcinku od ul. B. Prusa do wysokości ul. Czarnieckiego (w granicach administracyjnych miasta).

Projekt współfinansowany z Funduszy Europejskich w ramach Programu Operacyjnego Infrastruktura i Środowisko 2014-2020, Działanie 2.5 Poprawa jakości środowiska miejskiego.

Inwestycja jest projektowana na działkach położonych wzdłuż brzegu rzeki Utrata w Pruszkowie, na odcinku od wys. ul. Kaczanowskiego do wysokości ul. Czarnieckiego (w granicach administracyjnych miasta). Inwestycja będzie obejmowała ok. 0,5 km wzdłuż brzegu rzeki.

Działki stanowią własność Miasta Pruszkowa.

Celem inwestycji – części A - jest zagospodarowanie terenu wzdłuż rzeki Utraty na odcinku od granic Mazowieckiego Specjalistycznego Centrum Zdrowia im. prof. Jana Mazurkiewicza do granic administracyjnych miasta w zakresie pielęgnacji, faszynowania oraz nasadzeń drzew, krzewów i roślin runa.

Projekt obejmuje następujące roboty:

- Przygotowanie powierzchni pod nasadzenia roślin runa oraz krzewów
- roboty przygotowawcze: oczyszczenie terenu z podrostów, karpin
- prace zieleniarskie
- nasadzenia krzewów, bylin, traw i drzew oraz wykonanie ściółkowania
- uporządkowanie przyległego terenu
- faszynowanie brzegów rzeki

2 Istniejący stan zagospodarowania działki

Teren inwestycji zlokalizowany jest w mieście Pruszków, gminie Pruszków, powiecie pruszkowskim, województwie mazowieckim. Inwestycja jest projektowana na działkach położonych wzdłuż rzeki Utraty na odcinku ul. Kaczanowskiego do wysokości ul. Czarnieckiego (w granicach administracyjnych miasta). Opracowanie obejmuje część działek ewidencyjnych o numerach: 454, 453/7, 648/1, 648/2, 648/3 - obręb 27 Pruszków

Przedmiotowy teren opracowania jest pokryty roślinnością trawiastą oraz licznymi ścieżkami gruntowymi.

2.1.1 Istniejąca infrastruktura techniczna

W obrębie granicy opracowania są zlokalizowane sieci:

- sieć energetyczna,
- sieć wodociągowa,
- sieć kanalizacyjna

W/w elementy infrastruktury technicznej nie kolidują z planowanymi nasadzeniami.

2.1.2 Warunki gruntowo-wodne

Według kryteriów zawartych w „Rozporządzeniu Ministra Transportu, Budownictwa i Gospodarki Morskiej „W sprawie ustalania geotechnicznych warunków posadowienia obiektów budowlanych” z dnia 25 kwietnia 2012 r. projektowane obiekty – zaliczono do **pierwszej kategorii geotechnicznej**.

2.1.3 Istniejąca zielen

Na całości terenu opracowania występuje zielen trwała, drzewa oraz krzewy – patrz inwentaryzacja zieleni i operat pielęgnacyjny.

2.1.4 Bilans powierzchni terenu

Działka, Obręb, Oznaczenie użytku EGIB	Zgodność zamierzenia budowlanego z planem miejscowym	Własność	Projektowane zagospodarowanie	Powierzchnia działki
1	2	3	4	5
454 obręb 27 Wp	Tereny wód powierzchniowych Tereny dróg wewnętrznych Tereny zieleni naturalnej i urządzonej	Właściciel nieustalony Wojewódzki Zarząd Melioracji i Urządzeń Wodnych Inspektorat w Grodzisku Maz.	nasadzenia zieleni (krzewy i rośliny runa) faszynowanie brzegów uporządkowanie terenu	9394 m2
453/7 obręb 27 Bz	Tereny parkowej zieleni urządzonej Tereny dróg dojazdowych	Gmina Miasto Pruszków	nasadzenia zieleni (krzewy i rośliny runa) uporządkowanie terenu	1737 m2
648/1 obręb 27 t-t	Tereny zieleni naturalnej i urządzonej Tereny dróg wewnętrznych	Gmina Miasto Pruszków	nasadzenia zieleni (krzewy i rośliny runa) uporządkowanie terenu	213 m2
648/2 obręb 27 t-t	Tereny zieleni naturalnej i urządzonej Tereny dróg wewnętrznych	Gmina Miasto Pruszków	nasadzenia zieleni (krzewy i rośliny runa) uporządkowanie terenu	216 m2
648/3 obręb 27 t-t	Tereny zieleni naturalnej i urządzonej Tereny dróg wewnętrznych	Gmina Miasto Pruszków	nasadzenia zieleni (krzewy i rośliny runa) uporządkowanie terenu	180 m2

Ze względu na brak projektowanych nawierzchni, obiektów budowlanych, bilans działek pozostaje niezmienny.

3 Projektowane zagospodarowanie działki

3.1.1 Projektowane zagospodarowanie terenu

Projektowane jest zagospodarowanie terenu w charakterze nasadzeń towarzyszących istniejącemu wyposażeniu terenu. Teren objęty inwestycją jest objęty miejscowymi planami zagospodarowania przestrzennego.

Projekt zakłada pozostawienie istniejącej ścieżki ziemnej wzdłuż brzegu rzeki. Teren ten jest czasowo zalewany i ze względu na bogaty drzewostan nie projektuje się chodników. Na ziemnej ścieżce przewiduje się uzupełnienie dużych ubytków gruntu przy strefie korzeniowej drzew, tak by zminimalizować mechaniczne uszkodzenia użytkowników.

Zakres prac obejmuje:

część A - Tom PT - Projekt techniczny

- wykonanie prac zieleniarskich, Zagospodarowanie zielenią ozdobną: nasadzenia drzew, krzewów ozdobnych oraz roślin runa,
- uprzątnięcie terenu oraz rozłożenie materiału ściółkarskiego w strefie nasadzeń – mieszanina kory oraz zrębków drewnianych,
- faszynowanie brzegów rzeki Utraty.

Teren opracowania znajduje się w zakresie obszaru powodziowego oraz w korycie rzeki.

3.1.2 Rozwiązania wysokościowe

Na terenie opracowania nie projektuje się zmiany istniejących warunków wysokościowych, pochyłości.

3.1.3 Odwodnienie

Nie dotyczy

3.1.4 Projektowana zielen

Projekt przewiduje wykonanie nasadzeń zieleni na przedmiotowym terenie. Zaprojektowano nasadzenia roślin adekwatnych do siedliska. Dobór roślin dokonano na podstawie analizy – patrz Inwentaryzacja zieleni oraz operat pielęgnacyjny. W projekcie zaproponowano wykonanie nasadzeń z krzewów, roślin okrywowych, drzew oraz wykonanie łąki kwietnej.

WYKAZ PROJEKTOWANEJ ROŚLINNOŚCI

Ozn.	Gatunki	szt/m2	poj./obwód	sztuk
D.1	<i>Sorbus intermedia</i> (jarzab szwedzki)	-	min.16cm*	2
K.1	<i>Salix purpurea</i> (wierzba purpurowa)	5	C3	4510
R.1	<i>Aruncus aethusifolius</i> (parzydło blekolistne)	8	P9	563
	<i>Ligularia przewalskii</i> (języczka Przewalskiego)			562
	<i>Vinca sp.</i> (barwinek)			563
Ł.1	<i>Lotus uliginosus</i> (komonica błotna) <i>Epilobium angustifolium</i> (wierzbowka kiprzyca) <i>Chrysanthemum maximum</i> "Broadway Lights" (złocień wielki) <i>Dictamnus albus</i> (<i>D. fraxinella</i>) (dyptam jesionolistny) <i>Digitalis purpurea</i> (naparstnica purpurowa) <i>Verbascum bombyciferum</i> (dziewanna omączona) <i>Lychnis flos-cuculi</i> (fioletka poszarpana) <i>Polemonium caeruleum f. album</i> (wielosił błękitny) <i>Rudbeckia fulgida var. Sullivantii</i> (rudbekia błyskotliwa) <i>Salvia pratensis</i> (szałwia łąkowa) <i>Eupatorium maculatum</i> (sadziec plamisty) <i>Carex remota</i> (turzyca rzadkokłosa)	-	-	402 m ²

* w formie naturalnej, obwód pnia 16-20cm

HARMONOGRAM PRAC

- Zdjętą wierzchnią warstwę gleby urodzajnej należy zabezpieczyć do czasu zakończenia budowy aby rozplantować ją w miejsca przeznaczone pod nowe nasadzenia szaty roślinnej.
- Przed przystąpieniem do prac budowlanych zabezpieczyć należy drzewa narażone na uszkodzenia.
- Sadzenia nowych roślin i założenie łąki należy dokonać po zakończeniu wszelkich prac budowlanych na terenie przeprowadzanej inwestycji oraz po odpowiednim przygotowaniu terenu
- Po wykonaniu nasadzeń należy obsypać miejsca nasadzeń 6-8 cm warstwą kory sosnowej
- Po wykonaniu nasadzeń drzew należy zabezpieczyć je poprzez wzmocnienie trzema palikami drewnianymi połączonymi z drzewkiem taśmą elastyczną

- Teren pod łąkę należy zaorać, zbronować i wyrównać, następnie wysiewać mieszankę nasion z trocinami bądź piaskiem, by zapewnić równomierny wysiew. . Zalecana gęstość siewu wynosi 1,5-2 g mieszanki na 1 m kw. lub 0,5-1 g mieszanki zmieszane z 2 g mieszanki traw łąkowych, najlepiej kostrzewy czerwonej. Wysiane nasiona nie powinny być przykryte glebą, wystarczy, jeśli po sobie glebę lekko zwałujemy mechanicznie.

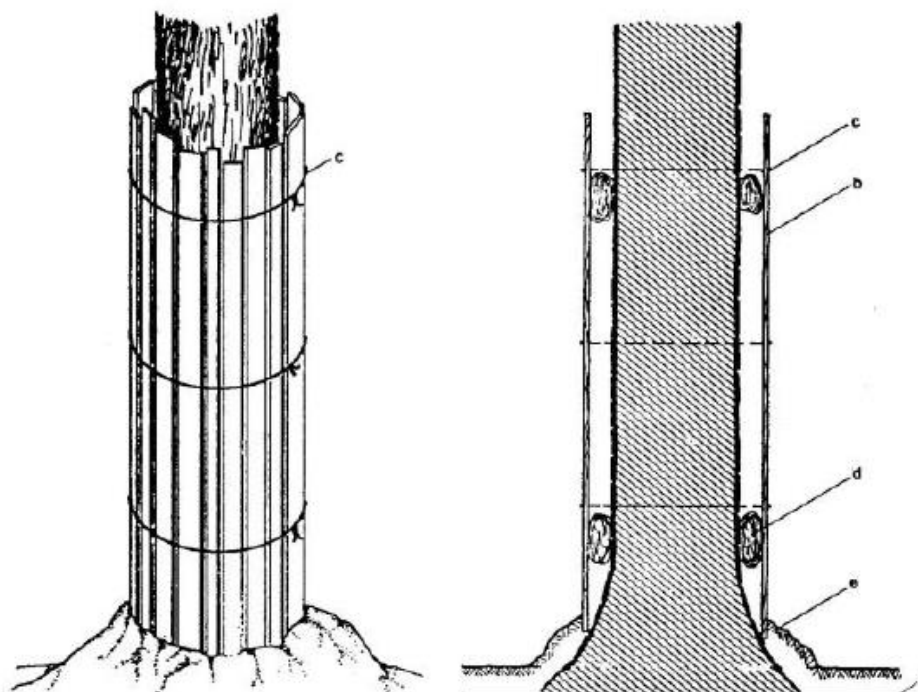
ZABEZPIECZENIE DRZEW NA BUDOWIE

Podczas wykonywania robót budowlanych należy wykluczyć zagrożenie bezpieczeństwa ludzi

i mienia oraz drzew adaptowanych. Drzewa wskazane do usunięcia należy usunąć w etapowej redukcji części nadziemnej. Teren robót powinien być zabezpieczony.

Prace ingerujące w drzewostan powinny być wykonywane po sezonie lęgowym – w okresie od października do końca lutego. W miarę możliwości należy skrócić czas realizacji inwestycji – mniejsze zagrożenie że dojdzie do przesuszenia lub przemarznięcia korzeni; prace ziemne najlepiej prowadzić poza okresem wegetacji, tj. od października do marca.

Na czas wykonywania robót, w celu uniknięcia uszkodzeń mechanicznych części podziemnych i nadziemnych oraz uduszenia korzeni należy zabezpieczyć je w odpowiedni sposób (rys. 1).



Rysunek 1 Przykład prawidłowego oszalowania pni drzew;

- a) poziom gruntu,
 - b) oszalowanie z desek,
 - c) drut lub opaska mocująca deski do pnia,
 - d) juta, przepołowiona opona/rura,
 - e) warstwa niealkalizującego kruszywa grubości 20 cm
- (Chachulski Z. 2000).

Nie wolno dopuścić do zagęszczenia gleby w obrębie rzutu korony (skutkuje pogorszeniem kondycji zdrowotnej drzewa). Należy zminimalizować, a najlepiej całkowicie wykluczyć składowanie materiałów budowlanych i poruszanie się pojazdami, maszynami budowlanymi w obrębie rzutów koron drzew. Jeśli nie jest możliwe wygrodenienie drzewa lub grupy drzew, pnie muszą być chronione oszalowaniem z desek (dł. min 150 cm; najlepiej gdy osłona sięga do wys. pierwszych gałęzi). Deski powinny być zdystansowane od pni np. za pomocą elastycznych rur drenarskich, zwiniętej juty, rozciętych jednostronnie opon.

Przy szalowaniu należy dopilnować, by na całej powierzchni pnia deski przylegały szczelnie, dolna ich część miała oparcie w podłożu (deski nie powinny opierać się na nabiegach korzeniowych), a opaski mocujące szalowanie do pnia - z drutu lub specjalnej taśmy stalowej - znajdowały się w odległości co 40-60 cm od siebie (min 3 na pniu).

Od strony mniejszego zagrożenia uszkodzeniami pnie można zabezpieczyć przez owinięcie matami ze słomy na wys. 1,6 - 2,0 m, mocowanymi drutem lub syntetycznym sznurkiem również co 40-60 cm od siebie.

Wszelkie prace ziemne w zasięgu systemu korzeniowego drzew należy wykonywać ręcznie w strefie głównej masy systemu korzeniowego – do głębokości 1,0-1,5 m od powierzchni gruntu. W trakcie ww. prac korzenie grubsze niż 2 cm należy chronić przed wszelkimi uszkodzeniami. Odsłonięte korzenie powinny być przycięte pod kątem prostym do ich osi za pomocą ostrego narzędzia,

a powierzchnie ran zabezpieczone środkiem impregnującym. Zaleca się ochronę korzeni przez przykrycie ściany wykopu od strony rośliny warstwą torfu, a następnie folią ogrodniczą, agrowłókniną lub jutą przymocowaną do ściany wykopu np. kołkami. Należy pamiętać o utrzymaniu warstwy torfu w stanie wilgotnym, aby nie odbierał wody glebie. W okresie letniej suszy uwzględnić należy konieczność podlewania rośliny rano lub wieczorem; dawka wody 10 l na 1 cm średnicy pnia (mierzonego na wys. 1,3 m od ziemi). W okresie zimowym, bezpośrednio po wykonaniu robót ziemnych, należy tak zabezpieczone korzenie przykryć dodatkowo matami słomianymi, aby nie przemarzły.

Wykonanie osłon oraz podlewanie drzew najlepiej powierzyć wyspecjalizowanej w tego typu pracach firmie.

Prace w sąsiedztwie strefy korzeniowej

W związku z koniecznością wykonania korytowania pod projektowane nawierzchnie - prac w rejonie brył korzeniowych drzew. Przy wykonywaniu prac związanych z wykonaniem nawierzchni należy kierować się następującymi zasadami:

- wszystkie wykopy w rejonie tzw. strefy ryzyka czyli – rzut korony drzew należy wykonywać ręcznie,
- podczas wykonywania warstw pod projektowane nawierzchnie należy zdjąć wymaganą warstwę gruntu i nie przecinając korzeni głównych ułożyć podbudowę, następnie ułożyć warstwę ścieralną,
- prace w obrębie rzutu korony zaleca się wykonać w czasie zimowego spoczynku drzew (z wyłączeniem mrozów) tak aby nie narażać odsłoniętych korzeni na działanie niekorzystnych warunków atmosferycznych,
- w przypadku wykonywania prac w innych miesiącach należy do minimum ograniczyć straty wilgoci poprzez zabezpieczanie korzeni matami zwilżanymi wodą.

WYKONANIE PRAC I PIELEGNACJA

DRZEWA:

W miejsce sadzenia nowo projektowanych drzew należy dostarczyć ziemię urodzajną, którą należy obsypać i umiejętnie ugnieść system korzeniowy roślin.

Wymiary przygotowanego dołu powinny być większe niż bryła korzeniowa tak, aby wokół bryły korzeniowej znalazło się, co najmniej 10 cm ziemi urodzajnej. Do zaprawienia dołów, jak również do obsypywania bryły korzeniowej należy stosować ziemię wzbogaconą hydrożelem w stosunku 1g hydrożelu na 1 litr ziemi.

Dno należy spulchnić i wysypać 10 – 15 cm warstwą ziemi zmieszanej z piaskiem lub żwirem w stosunku 1:1. Po ustawieniu rośliny bryłę należy zasypać do połowy żyzną ziemią, ubić oraz podlać. Następnie należy uzupełnić ziemię i uformować wokół drzewa płytki dołek. Po posadzeniu drzew należy je obficie podlać oraz ułożyć obrzeże plastikowe wg rysunku, dokonać pod nimi ściółkowania grubości 8 cm z kory sosnowej, na powierzchni 1m². Ściółkowania należy także dokonać pod istniejącymi drzewami poprawiając im w ten sposób warunki wegetacyjne. Po posadzeniu należy zabezpieczyć każde z drzew przymocowując je do wbitych w ziemię palików za pomocą odcągów przeznaczonych do tego typu prac. Pień drzewa należy opleść obejmą gumową lub piankową, do których należy podczepić trzy odciągi i przymocować je do wyżej wspomnianych palików wbitych w ziemię w formie trójkąta.

Czynności pielęgnacyjne w pierwszym roku po posadzeniu drzew:

- uzupełnianie ściółki pod drzewem
- podlewanie w czasie długotrwałej suszy (jeden raz w tygodniu, obficie podlać do zwilżenia ziemi na głębokość 10 cm.), w przypadku drzew z systemem nawadniania i napowietrzania podlać obficie raz na dwa tygodnie, wlewając wodę do systemu

- wymiana uszkodzonych lub uschniętych egzemplarzy na bieżąco w ciągu trwania okresu wegetacyjnego
- pielenie powierzchni wokół drzew, usuwanie odrostów korzeniowych lub dzików, spulchnianie ziemi wokół roślin
- zasilanie nawozami mineralnymi.

KRZEWY I ROŚLINY OKRYWOWE:

W miejsce sadzenia nowo projektowanych roślin należy dostarczyć ziemię urodzajną, którą należy obsypać i umiejętnie ugnieść system korzeniowy roślin.

Wymiary przygotowanego dołu powinny być większe niż bryła korzeniowa tak, aby wokół bryły korzeniowej znalazło się co najmniej 7 cm ziemi urodzajnej. Dno należy spulchnić i wysypać 7-10 cm warstwy ziemi zmieszanej z piaskiem lub żwirem w stosunku 1:1. Po ustawieniu rośliny bryłę zasypać należy do połowy żyzną ziemią, udeptać i podlać. Następnie uzupełnić należy ziemię i uformować wokół krzewu płytki dołek. Po posadzeniu nowych roślin należy je obficie podlać oraz dokonać pod nimi ściółkowania grubości 6 cm z kory drzewnej. Ściółkowania należy także dokonać pod istniejącymi krzewami poprawiając im w ten sposób warunki wegetacyjne. Strefa ściółkowania pod krzewami pojedynczymi nie powinna przekraczać zasięgu krzewu w rzucie. Rośliny okrywowe oraz grupy krzewów powinny być ściółkowane powierzchniowo.

Czynności pielęgnacyjne w pierwszym roku po posadzeniu:

- uzupełnianie ściółki pod rośliną
- podlewanie roślin w czasie długotrwałej suszy (jeden raz w tygodniu, obficie podlać rośliny do zwilżenia ziemi na głębokość 10 cm.)
- wymiana uszkodzonych lub uschniętych roślin na bieżąco w ciągu trwania okresu wegetacyjnego
- pielenie powierzchni wokół krzewów, usuwanie odrostów korzeniowych lub dzików, spulchnianie ziemi wokół roślin
- zasilanie nawozami mineralnymi.

ŁĄKI NATURALISTYCZNE:

Aby zapobiec inwazji roślinności leśnej i zaroślowej łąka musi być koszona. Poszczególne gatunki łąkowe różnie reagują na koszenie. Tradycyjnie użytkowane łąki kośne zwykle koszone są dwa razy do roku, czasem trzy razy lub raz w roku lub tylko raz na dwa lata.

Dla zapewnienia obfitego kwitnienia jak największej ilości gatunków najlepsze efekty daje koszenie raz w roku na początku lata (czerwiec - lipiec). Częstsze koszenie ułatwia chodzenie po łące, ale ogranicza ilość gatunków kwitnących latem. Z reguły większe gatunki łąkowe (chaber łąkowy i austriacki, świerznica polna, kozibród, przytulia właściwa i biała itp.) rozwijają się lepiej przy rzadkim koszeniu (raz w roku lub raz na kilka lat), a niższe gatunki lepiej rosną na łąkach kilka razy w roku. Nigdy nie kosimy łąki wcześniej niż w czerwcu, ponieważ istnieje duża grupa bardzo ozdobnych gatunków kwitnących w maju i czerwcu, które wyginęłyby stopniowo, jeśli zostaną skoszone za wcześnie. Jeśli zależy nam jedynie na tych wcześnie kwitnących gatunkach (fioletka, złocień, brodawnik, mniszek, jaskry) to od czerwca, po ustaniu ich kwitnienia, łąkę kosić można nawet, co trzy tygodnie. Ograniczy to jedynie prawie zupełnie kwitnienie późnoletnich gatunków. Zainteresowani eksperymentowaniem mogą spróbować zróżnicować częstotliwość koszenia w różnych częściach łąki, np. kosząc część łąki raz na dwa lata, a część kilka razy w roku.

Bardzo ważne jest, aby zostawić skoszoną trawę na łące, żeby mogły wyschnąć i wysypać się nasiona zawiązane przez rośliny. Po kilku dniach siano usuwamy.

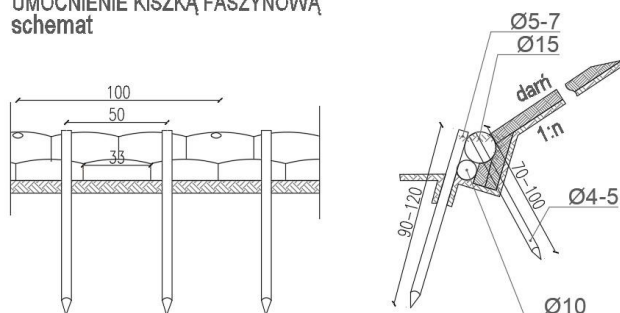
3.1.5 Projektowane umocnienie brzegów

Umocnienie kiską faszynową

Faszynowanie wykonuje się w celu zabezpieczenia rosnącego na skarpie drzewostanu.

Do umocnienia dna i podstawy skarpy brzegu rzeki Utraty zastosowano umocnienie faszynowe. Stopy skarpy zostaną umocnione podwójną kiską faszynową. W umocnieniu podwójną kiską faszynową, przybija się tylko górną kiskę faszynową. Kiskę przybija się szpilkami (kolek drewniany o średnicy 4-5 cm) prostopadłymi do skarpy o długości 1,0 m i zakłada nieco ukośnie za palikami o długości 1,50 m. Paliki pochyla się w stronę skarpy, z nachyleniem 3:1. Za kiskami zakłada się darń, zagłębiając ją około 5 cm poniżej dna (schemat umocnienia dna kiską faszynową). Przestrzeń pomiędzy występującym drzewostanem na faszyną uzupełnić należy o grunt, osłaniając korzenie drzew.

UMOCNIENIE KISKĄ FASZYNOWĄ
schemat



Rys. 2 Schemat umocnienia kiską faszynową

4 Zestawienie powierzchni terenu oraz zestawienie materiałów

Bilans działki 454 - obręb: 0027

Powierzchnia działki – 9394 m²

Faszynowanie brzegów rzeki – 120 mb w 7 fragmentach

Projektowana zieleń urządzona – 1277 m²

W tym:

K.1 Wierzba purpurowa – 739 m²

R.1 parzydło blekolistne, jęczyzka Przewalskiego, barwinek – 136 m²

Ł.1 łąka kwietna – 402 m²

Bilans działki 453/7 - obręb: 0027

Powierzchnia działki – 1737 m²

Projektowana zieleń urządzona – 34 m²

W tym:

D.1 jarząb szwedzki – 2 szt

K.1 Wierzba purpurowa – 34 m²

Bilans działki 648/1 - obręb: 0027

Powierzchnia działki – 213 m²

Projektowana zieleń urządzona – 71 m²

W tym:

K.1 Wierzba purpurowa – 55,5 m²

R.1 parzydło blekolistne, jęczyzka Przewalskiego, barwinek – 15,5 m²

Bilans działki 648/2 - obręb: 0027

Powierzchnia działki – 216 m²

Projektowana zieleń urządzona – 87,5 m²

W tym:

K.1 Wierzba purpurowa – 39 m²

R.1 parzydło blekolistne, języczka Przewalskiego, barwinek – 48,5 m²

Bilans działki 648/3 - obręb: 0027

Powierzchnia działki – 180 m²

Projektowana zieleń urządzona – 45 m²

W tym:

K.1 Wierzba purpurowa – 34 m²

R.1 parzydło blekolistne, języczka Przewalskiego, barwinek – 11 m²

5 Sposób dostosowania do warunków wynikających z obowiązującego planu zagospodarowania przestrzennego

Teren jest objęty miejscowymi planami zagospodarowania przestrzennego - Uch. Rady Miejskiej Nr XLV/424/2014 z dnia 29.05.2014 w sprawie uchwalenia miejscowego planu zagospodarowania przestrzennego części osiedla Malichy i terenu Szpitala Tworkowskiego w Pruszkowie (Dz. Urz. Woj. Maz. z dn. 20.08.2014 poz. 7923).

Przedmiotowy teren opracowania wskazany jest w planie jako tereny parkowej zieleni urządzonej, tereny zieleni naturalnej i urządzonej, tereny dróg dojazdowych, tereny dróg wewnętrznych, tereny wód powierzchniowych. Projektowane zamierzenie spełnia zapisy planu, nie zmienny pozostaje bilans powierzchni biologicznie czynnej, nie projektuje się nawierzchni, małej architektury oraz pozostałych obiektów budowlanych

6 Wpis do rejestru zabytków i ochronie konserwatorskiej

Teren nie jest objęty ochroną konserwatorską

7 Wpływ eksploatacji górniczej na działkę

Wpływ eksploatacji górniczej na teren inwestycji nie występuje.

8 Zagrożenia dla środowiska oraz higieny i zdrowia użytkowników projektowanego budynku i jego otoczenia


Inwestycja nie będzie miała negatywnego wpływu na środowisko naturalne oraz na ludzi w nim przebywających, a także na budynki sąsiednie.

9 Warunki ochrony przeciwpożarowej

Projekt nie obejmuje zmian w zakresie dróg pożarowych oraz przeciwpożarowego zaopatrzenia w wodę.

10 Obszar oddziaływania obiektu

Nie dotyczy

OŚWIADCZENIE PROJEKTANTÓW Wymagane zgodnie z art.20 ust.4 ustawy z dnia 7 lipca 1994 Prawo Budowlane z późniejszymi zmianami:	
NAZWA ZAMIERZENIA BUDOWLANEGO	ZAGOSPODAROWANIE TERENU WZDŁUŻ RZEKI UTRATY NA ODCINKU OD GRANICY SZPITALA TWORKOWSKIEGO DO GRANIC MIASTA - CZĘŚĆ A. <i>w ramach zadania „Poprawa jakości środowiska poprzez kompleksowy rozwój terenów zielonych w Pruszkowie – etap II” w zakresie zagospodarowania terenów wzdłuż rzeki Utraty na odcinku od ul. B. Prusa do wysokości ul. Czarnieckiego (w granicach administracyjnych miasta).</i>
KATEGORIA OBIEKTU	Nie dotyczy
ADRES	tereny nad rzeką Utratą na odcinku od ul. Kaczanowskiego do wys. ul. Czarnieckiego, Pruszków
NAZWA JEDN.EWID.	jednostka: 142102_Pruszków
NUMERY DZIAŁEK EWID. - NAZWA I NUMER OBRĘBU EWID.	Część działek ew. nr: - 454, 453/7, 648/1, 648/2, 648/3 - obręb 27 Pruszków
INWESTOR	 MIASTO PRUSZKÓW ul. J.I. Kraszewskiego 14/16 05-800 Pruszków

Oświadczam, że projekt budowlany **ZAGOSPODAROWANIE TERENU WZDŁUŻ RZEKI UTRATY NA ODCINKU OD GRANICY SZPITALA TWORKOWSKIEGO DO GRANIC MIASTA - CZĘŚĆ A.**

w ramach zadania „Poprawa jakości środowiska poprzez kompleksowy rozwój terenów zielonych w Pruszkowie – etap II” w zakresie zagospodarowania terenów wzdłuż rzeki Utraty na odcinku od ul. B. Prusa do wysokości ul. Czarnieckiego (w granicach administracyjnych miasta) obejmujący poniższe branże sporządziłam/sporządziłem zgodnie z obowiązującymi przepisami oraz zasadami wiedzy technicznej.

Wszelkie odstępstwa od rozwiązań przyjętych w dokumentacji projektowej dokonane bez zgody zwalniają projektanta od odpowiedzialności prawnej za skutki wynikłe z dokonanej zmiany.

Projektant w specjalności architektonicznej mgr inż. arch. Radosław Lenart	Uprawnienia do projektowania bez ograniczeń w specjalności architektonicznej 17/WMOKK/2018	
Sprawdzający w specjalności architektonicznej mgr inż. arch. Lidia Sidz	Uprawnienia do projektowania bez ograniczeń w specjalności architektonicznej 18/WMOKK/2018	
Projektant w specjalności architekt krajobrazu mgr inż. Marta Matusik	Uprawnienia do projektowania w zakresie zieleni OGR 7043/2007	



IZBA ARCHITEKTÓW
RZECZYPOSPOLITEJ POLSKIEJ

WARMIŃSKO-MAZURSKA OKRĘGOWA IZBA ARCHITEKTÓW RP
OKRĘGOWA KOMISJA KWALIFIKACYJNA

Znak sprawy: 17/WMOKK./2018

Olsztyn, dnia 7 grudnia 2018 r.

DECYZJA nr 17/WMOKK./2018

Na podstawie art. 24 ust.1 pkt 2 ustawy z dnia 15 grudnia 2000r. o samorządach zawodowych architektów oraz inżynierów budownictwa (Dz. U. z 2016 poz. 1725 z późn. zmianami) w związku z art. 12, art. 13 oraz art. 14 ust.1 pkt 1 ustawy z dnia 7 lipca 1994r. Prawo budowlane (Dz. U. z 2018 poz.1202 z późn. zm.), zgodnie z art. 104 ustawy z dnia 14 czerwca 1960r. Kodeks postępowania administracyjnego (Dz. U. z 2018 poz.2096)

stwierdza się, że:

Pan: magister inżynier architekt: **Radosław Krzysztof Lenart**
urodzony w dniu 5 lutego 1991 r. w Kielcach

**posiada odpowiednie wykształcenie techniczne oraz praktykę zawodową
i po zdaniu egzaminu z wynikiem pozytywnym otrzymuje**

UPRAWNIENIA BUDOWLANE

w specjalności architektonicznej do projektowania bez ograniczeń

Powyższe uprawnienia budowlane upoważniają do wykonywania
samodzielnej funkcji technicznej w budownictwie, obejmującej:

- 1) projektowanie, sprawdzanie projektów architektoniczno-budowlanych i sprawowanie nadzoru autorskiego;**
- 2) sprawowanie kontroli technicznej utrzymania obiektów budowlanych;**

Decyzja niniejsza jako uwzględniająca w całości żądanie strony nie wymaga uzasadnienia.

Od powyższej decyzji przysługuje Panu odwołanie do Krajowej Komisji Kwalifikacyjnej Izby Architektów RP za pośrednictwem Okręgowej Komisji Kwalifikacyjnej Warmińsko-Mazurskiej Okręgowej Izby Architektów RP, w terminie 14 dni od dnia doręczenia decyzji.

1. Przewodniczący Komisji: **Anna Rokita**
(imię lub imiona i nazwisko)
2. Sekretarz Komisji: **Adriana Patalas**
(imię lub imiona i nazwisko)
3. Członek Komisji: **Magdalena Rafalska**
(imię lub imiona i nazwisko)
4. Członek Komisji: **Andrzej Góralski**
(imię lub imiona i nazwisko)
5. Członek Komisji: **Adam Mazurkiewicz**
(imię lub imiona i nazwisko)
6. Członek Komisji: **Piotr Mikulski-Bak**
(imię lub imiona i nazwisko)
7. Członek Komisji: **Piotr Kaniewski**
(imię lub imiona i nazwisko)

Otrzymują:

1. Wnioskodawca: **Radosław K. Lenart**
2. Główny Inspektor Nadzoru Budowlanego - w celu wpisania do centralnego rejestru osób posiadających uprawnienia budowlane (po uprawnieniu się decyzji)
3. Warmińsko-Mazurska Okręgowa Rada Izby Architektów RP (po uprawnieniu się decyzji)

10-117 Olsztyn, ul. 1-Maja 13, pok.306, tel. (0-89)521 34 30 do 32, e-mail : wm@iarp.pl, <http://www.wm.iarp.pl>
NIP : 739-32-79-898, REGON : 017466395-00067, Konto : PKO BP II O/Olsztyn, Nr 39 1020 3541 0000 5602 0011 4033



IZBA ARCHITEKTÓW
RZECZYPOSPOLITEJ POLSKIEJ

Mazowiecka Okręgowa Rada Izby Architektów RP

ZAŚWIADCZENIE - ORYGINAŁ
(wypis z listy architektów)

Mazowiecka Okręgowa Rada Izby Architektów RP zaświadcza, że:

mgr inż. arch. Radosław Krzysztof LENART

posiadający kwalifikacje zawodowe do pełnienia samodzielnych funkcji technicznych w budownictwie w specjalności architektonicznej i w zakresie posiadanych uprawnień nr **17/WMOKK/2018**, jest wpisany na listę członków Mazowieckiej Okręgowej Izby Architektów RP pod numerem: **MA-3124**.

Członek czynny od: 15-01-2019 r.

Data i miejsce wygenerowania zaświadczenia: 04-01-2022 r. Warszawa.

Zaświadczenie jest ważne do dnia: **30-06-2023 r.**

Podpisano elektronicznie w systemie informatycznym Izby Architektów RP przez:
Anatol Kuczyński, Sekretarz Okręgowej Rady Izby Architektów RP.

Nr weryfikacyjny zaświadczenia:

MA-3124-E6F9-48E2-D3D7-B7E9

Dane zawarte w niniejszym zaświadczeniu można sprawdzić podając nr weryfikacyjny zaświadczenia w publicznym serwisie internetowym Izby Architektów: www.izbaarchitektow.pl lub kontaktując się bezpośrednio z właściwą Okręgową Izbą Architektów RP.



IZBA ARCHITEKTÓW
RZECZYPOSPOLITEJ POLSKIEJ

WARMIŃSKO-MAZURSKA OKRĘGOWA IZBA ARCHITEKTÓW RP
OKRĘGOWA KOMISJA KWALIFIKACYJNA

Znak sprawy: 18/WMOKK./2018

Olsztyn, dnia 7 grudnia 2018 r.

DECYZJA nr 18/WMOKK./2018

Na podstawie art. 24 ust.1 pkt 2 ustawy z dnia 15 grudnia 2000r. o samorządach zawodowych architektów oraz inżynierów budownictwa (Dz. U. z 2016 poz. 1725 z późn. zmianami) w związku z art. 12, art. 13 oraz art. 14 ust.1 pkt 1 ustawy z dnia 7 lipca 1994r. Prawo budowlane (Dz. U. z 2018 poz. 1202 z późn. zm.), zgodnie z art. 104 ustawy z dnia 14 czerwca 1960r. Kodeks postępowania administracyjnego (Dz. U. z 2018 poz.2096)

stwierdza się, że:

Pani: magister inżynier architekt: **Lidia Joanna Sidz**
urodzona w dniu 17 września 1987 r. w Szczecinie

**posiada odpowiednie wykształcenie techniczne oraz praktykę zawodową
i po zdaniu egzaminu z wynikiem pozytywnym otrzymuje**

UPRAWNIENIA BUDOWLANE

w specjalności architektonicznej do projektowania bez ograniczeń

Powyższe uprawnienia budowlane upoważniają do wykonywania
samodzielnej funkcji technicznej w budownictwie, obejmującej:

- 1) projektowanie, sprawdzanie projektów architektoniczno-budowlanych i sprawowanie nadzoru autorskiego;**
- 2) sprawowanie kontroli technicznej utrzymania obiektów budowlanych;**

Decyzja niniejsza jako uwzględniająca w całości żądanie strony nie wymaga uzasadnienia.

Od powyższej decyzji przysługuje Pani odwołanie do Krajowej Komisji Kwalifikacyjnej Izby Architektów RP za pośrednictwem Okręgowej Komisji Kwalifikacyjnej Warmińsko-Mazurskiej Okręgowej Izby Architektów RP, w terminie 14 dni od dnia doręczenia decyzji.

1. Przewodniczący Komisji: **Anna Rokita**
(imię lub imiona i nazwisko)
2. Sekretarz Komisji: **Adriana Patalas**
(imię lub imiona i nazwisko)
2. Członek Komisji: **Magdalena Rafalska**
(imię lub imiona i nazwisko)
3. Członek Komisji: **Andrzej Góralski**
(imię lub imiona i nazwisko)
4. Członek Komisji: **Adam Mazurkiewicz**
(imię lub imiona i nazwisko)
5. Członek Komisji: **Piotr Mikulski-Bak**
(imię lub imiona i nazwisko)
6. Członek Komisji: **Piotr Kaniewski**
(imię lub imiona i nazwisko)

Otrzymują:

1. Wnioskodawca: **Lidia J. Sidz**
2. Główny Inspektor Nadzoru Budowlanego - w celu wpisania do centralnego rejestru osób posiadających uprawnienia budowlane (po uprawomocnieniu się decyzji)
3. Warmińsko-Mazurska Okręgowa Rada Izby Architektów RP (po uprawomocnieniu się decyzji)

10-117 Olsztyn, ul. 1-Maja 13, pok.306, tel. (0-89)521 34 30 do 32, e-mail : wm@iarp.pl, <http://www.wm.iarp.pl>
NIP : 739-32-79-898, REGON : 017466395-00067, Konto : PKO BP II O/Olsztyn, Nr 39 1020 3541 0000 5602 0011 4033



IZBA ARCHITEKTÓW
RZECZYPOSPOLITEJ POLSKIEJ

Mazowiecka Okręgowa Rada Izby Architektów RP

ZAŚWIADCZENIE - ORYGINAŁ

(wypis z listy architektów)

Mazowiecka Okręgowa Rada Izby Architektów RP zaświadcza, że:

mgr inż. arch. Lidia SIDZ

posiadająca kwalifikacje zawodowe do pełnienia samodzielnych funkcji technicznych w budownictwie w specjalności architektonicznej i w zakresie posiadanych uprawnień nr **18/WMOKK/2018**, jest wpisana na listę członków Mazowieckiej Okręgowej Izby Architektów RP pod numerem: **MA-3126**.

Członek czynny od: 15-01-2019 r.

Data i miejsce wygenerowania zaświadczenia: 04-01-2022 r. Warszawa.

Zaświadczenie jest ważne do dnia: **30-06-2023 r.**

Podpisano elektronicznie w systemie informatycznym Izby Architektów RP przez:
Anatol Kuczyński, Sekretarz Okręgowej Rady Izby Architektów RP.

Nr weryfikacyjny zaświadczenia:

MA-3126-8A8B-15E9-1EE8-3FEA

Dane zawarte w niniejszym zaświadczeniu można sprawdzić podając nr weryfikacyjny zaświadczenia w publicznym serwisie internetowym Izby Architektów: www.izbaarchitektow.pl lub kontaktując się bezpośrednio z właściwą Okręgową Izbą Architektów RP.

II. CZĘŚĆ RYSUNKOWA