

## 1. INFORMACJE PODSTAWOWE

Numer JCWPd	79
Kod JCWPd	GW600079
Powierzchnia JCWPd [km <sup>2</sup> ]	3816.06
Obszar dorzecza	obszar dorzecza Odry
Region wodny	Środkowej Odry
Regionalny Zarząd Gospodarki Wodnej	RZGW we Wrocławiu
Zarząd Zlewni	Zarząd Zlewni w Lesznie
Regionalna Dyrekcja Ochrony Środowiska	RDOŚ w Gorzowie Wielkopolskim, RDOŚ w Poznaniu, RDOŚ w Wrocławiu
Obszar bilansowy	Warta od Prosnicy do Kan. Mosińskiego, Obra, Obrzyca i Krzycki Rów, Barycz, Widawa i Stobrawa (WR), Przyodrże (WR)
Rejony wodnogospodarcze	Górna Barycz po Milicz, Orla, Barycz - Kotlina Żmigrodzka, Barycz Dolna, Kania, Obra Kościańska, Widawa - Oleśnica Dolna, Samica Leszczyńska i Młynówka Kaszczorska, Warta - Lutynia, Przyodrże Ścinawa - Siedlisko, Krzycki Rów, Przyodrże Wrocław - Ścinawa, Górna Obra po ujściu Kani, Kanał Wonieść
Województwo (TERYT)	dolnośląskie (02), lubuskie (08), wielkopolskie (30)
Powiat (TERYT)	powiat górowski (0204), powiat gostyński (3004), powiat krotoszyński (3012), powiat leszczyński (3013), powiat Leszno (3063), powiat milicki (0213), powiat oleśnicki (0214), powiat pleszewski (3020), powiat rawicki (3022), powiat trzebnicki (0220), powiat wołowski (0222), powiat wschowski (0812)
Gmina (TERYT)	Bojanowo (3022013), Brzeg Dolny (0222013), Cieszków (0213012), Dobroszyce (0214032), Dobrzyca (3020033), Góra (0204013), Gostyń (3004023), Jemielno (0204022), Jutrosin (3022023), Kobylin (3012023), Koźmin Wielkopolski (3012033), Krobica (3004033), Krośnice (0213022), Krotoszyn (3012043), Krzemieniewo (3013012), Leszno (3063011), Lipno (3013022), Miejska Górka (3022033), Milicz (0213033), Niechlów (0204032), Oborniki Śląskie (0220013), Osieczna (3013033), Pakosław (3022042), Pępowo (3004042), Piaszki (3004052), Pogorzela (3004063), Poniec (3004073), Prusice (0220023), Rawicz (3022053), Rozdrażew (3012052), Rydzyna (3013043), Świąciechowa (3013052), Szlichtyngowa (0812023), Trzebnica (0220033), Twardogóra (0214083), Wąsosz (0204043), Wińsko (0222022), Wołów (0222033), Wschowa (0812033), Zawonia (0220052), Zduny (3012063), Żmigród (0220063)
Powiązanie JCWPd z JCWP	RW60001014696;RW60001014876;RW60000914419;RW600010143549;RW60001014369;RW60001014389;RW60001014449;RW600010144549;RW60001014469;RW60001014489;RW60001014529;RW60001014569;RW60001014639;RW60001014658;RW600010146699;RW6000101467265;RW60001014689;RW600010146923;RW600010147129;RW60001014716-9;RW600010147189;RW60001014749;RW60001014769;RW60001014774;RW60001014776;-RW60001014789;RW60001014853;RW60001014869;RW600010148729;RW6000111467299;-RW6000111439;RW6000111449;RW60001114699;RW6000111489;RW600011149

## 2. OCENA STANU JCWPd

Czy JCWPd jest monitorowana?	Tak
Ocena stanu (2019) wg Rozporządzenia MGiMiŚ z dnia 11.10.2019 r. w sprawie kryteriów i sposobu oceny stanu jednolitych części wód podziemnych (Dz. U. 2019 poz. 2148)	
Stan chemiczny	słaby
Stan ilościowy	słaby
Stan JCWPd	słaby
Wskaźniki determinujące stan JCWPd	
Stan chemiczny	test C.2 - ocena wpływu ingresji i ascenzji wód słonych lub innych zdegradowanych na stan wód podziemnych: CI, Na oraz PEW
Stan ilościowy	test I.2 - ocena wpływu ingresji i ascenzji wód słonych lub innych zdegradowanych na stan wód podziemnych
Przyczyna stanu słabego	
Warunki naturalne - charakter geogeniczny	NIE

Antropopresja	
Wpływ na stan chemiczny	TAK - Stwierdzono stan słaby ze względu na ascenzję wód słonych dopływających z niżej położonych poziomów wodonośnych mezozoiku (jura) do użytkowego mioceńskiego poziomu wodonośnego piętra neogeńsko-paleogeńskiego. O ocenie zadecydowały przekroczenia wartości kryterialnych: Cl, Na oraz PEW (punkt nr 2632). Nie stwierdzono statystycznie istotnego trendu wzrostowego przekroczonych wskaźników indykatorywnych zasolenia (Cl, Na i PEW). W otworze obserwacyjnym został ujęty poziom wodonośny miocenu (neogen), występujący w przedziale głębokości od 122 do 140 m, wykształcony w warstwie piasków gruboziarnistych. W podłożu utworów kenozoicznych występują utwory wodonośne jury dolnej. Występujące w nich wody są zmineralizowane. Ascenzyjne dopływy zmineralizowanych wód z utworów triasu (kajpru i retyku) wpływają na chemizm wód w piętrach wodonośnych jury oraz paleogenu-neogenu. Mioceński poziom wodonośny monitorowany w punkcie monitoringu stanu chemicznego 2632 ma charakter użytkowy i na rozpatrywanym terenie stanowi podstawę zbiorowego zaopatrzenia w wodę do spożycia. Ze względu na wysoką mineralizację woda z punktu 2632 jest mieszana w stosunku 50/50 z wodą z ujęcia w Mierzejewie, w którym ujmowane są wody czwartorzędowego poziomu wodonośnego.
Wpływ na stan ilościowy	Tak - Zidentyfikowana ascenzja wód zasolonych spowodowana jest nadmiernym poborem wód podziemnych
Identyfikator punktu pomiarowego wykorzystanego na potrzeby oceny stanu	8; 679; 685; 3422; 3426; 3427; 3428; 3430; 3431; 3432; 3433; 3434; 3435; 3436; 3437; 3438; 3439; 3440; 3441; 3444; 3448; 3450; 3452; 6450; 6560; 6853; 7870; 8129; 8513

3. PRESJE DETERMINUJĄCE STAN JCWPd	
Rodzaj użytkowania JCWPd (pobór wód podziemnych)	
Pobór rejestrowany z ujęć wód podziemnych – stan na rok 2018	
[tys. m3/rok]	25495.71
% w JCWPd	100,00%
Pobór odwodnieniowy – stan na rok 2018	
[tys. m3/rok]	nie dotyczy
% w JCWPd	nie dotyczy
Razem [tys. m3/rok] – stan na rok 2018	25495.71
Zasoby wód podziemnych dostępne do zagospodarowania [tys. m3/rok] – stan na rok 2018	113908.84
% wykorzystania zasobów dostępnych do zagospodarowania	22
Zidentyfikowane presje znaczące. Wynik analizy znaczących oddziaływań – JCWPd	(1) ascenzja wód słonych dopływających z niżej położonych poziomów wodonośnych mezozoiku (jura) do użytkowego mioceńskiego poziomu wodonośnego piętra neogeńsko-paleogeńskiego, (2) pobór punktowy z ujęć wód podziemnych
Rodzaj presji determinującej stan wód w obrębie danej JCWPd	chemiczna, chemiczna_A, ilościowa
Ocena ryzyka nieosiągnięcia celu środowiskowego	zagrożona ilościowo i chemiczne

4. OBSZARY CHRONIONE WYMIENIONE W ZAŁ. IV RDW	
Jcw przeznaczone do poboru wody na potrzeby zaopatrzenia ludności w wodę przeznaczoną do spożycia przez ludzi	TAK - JCWPd przeznaczona do poboru wody na potrzeby zaopatrzenia ludności w wodę przeznaczoną do spożycia przez ludzi
Obszary przeznaczone do ochrony siedlisk lub gatunków, gdzie utrzymanie lub poprawa stanu jest ważnym czynnikiem w ich ochronie	
Typ obszarów	Liczba obszarów w JCWPd
Parki narodowe	0
Rezerваты przyrody	4

Parki krajobrazowe	1
Natura 2000 - OSO	0
Natura 2000 - SOO	6
Obszary chronionego krajobrazu	5
Zespoły przyrodniczo-krajobrazowe	0
Stanowiska dokumentacyjne	0
Użytki ekologiczne	25
Pomniki przyrody	0

## 5. CELE ŚRODOWISKOWE DLA JCWPd

### Cele środowiskowe

Stan chemiczny	dobry stan chemiczny
Stan ilościowy	dobry stan ilościowy

Postęp w osiągnięciu celów środowiskowych JCWPd w okresie 2011-2019 (porównanie wyników oceny stanu JCWPd z 2012, 2016 i 2019 roku)

2012	
Stan ilościowy	dobry
Stan chemiczny	dobry
2016	
Stan ilościowy	dobry
Stan chemiczny	dobry
2019	
Stan ilościowy	słaby
Stan chemiczny	słaby

### Wymagania dla stanu chemicznego

Podstawa wymagania	Rozporządzenie Ministra Gospodarki Morskiej i Żeglugi Śródlądowej z dnia 11 października 2019 r. w sprawie kryteriów i sposobu oceny jednolitych części wód podziemnych [Dz. U. 2019, poz. 2148] oraz Metodyka oceny stanu jednolitych części wód podziemnych
Testy klasyfikacyjne	
Test C.1- ogólna ocena stanu chemicznego	Wartości graniczne III klasy jakości wód zgodnie z załącznikiem 1 do rozporządzenia MGiŻŚ z dnia 11 października 2019 r., przy uwzględnieniu powierzchni obszaru o stwierdzonym przekroczeniu wartości progowych
Test C.2 - ocena wpływu ingresji i ascenzji wód słonych lub innych zdegradowanych na stan wód podziemnych	Dotyczy obszarów, w których warunki geologiczne i hydrogeologiczne, przy istniejącym poborze, sprzyjają zachodzeniu procesów ascenzji lub ingresji. Wartości kryterialne: PEW < 1875 uS/cm; Chlorki < 187,5 mg/l; Siarczany < 187,5 mg/l; Sód < 150 mg/l + zidentyfikowany trend wzrostowy PEW lub Cl lub Na lub SO <sub>4</sub>
Test C.3 - ochrona ekosystemów lądowych zależnych od wód podziemnych	Dotyczy ekosystemów zależnych od wód podziemnych w obszarach występowania presji antropogenicznej. Wartości kryterialne w teście: 1. Dla siedlisk dla siedlisk 7210, 7220, 7230, 91DO, 91XX: NH <sub>4</sub> < 1,1 mg/l; NO <sub>3</sub> < 12 mg/l; NO <sub>2</sub> < 0,03 mg/l; HPO <sub>4</sub> < 0,5 mg/l; K < 9 mg/l; 2. dla siedlisk 6410, 6510, 65XX, 91E0-4 i 91F0: NH <sub>4</sub> < 1,4 mg/l; NO <sub>3</sub> < 15 mg/l; NO <sub>2</sub> < 0,03 mg/l; HPO <sub>4</sub> < 1 mg/l; K < 15 mg/l. a w przypadku ich przekroczenia, niestwierdzenie złego stanu zachowania ekosystemów lądowych zależnych od wód podziemnych w zakresie wskaźnika "specyficzna struktura i funkcje siedliska przyrodniczego" (dane PMS - Monitoring Gatunków i Siedlisk Przyrodniczych).
Test C.4 - ochrona stanu wód powierzchniowe	Dotyczy punktów monitoringowych reprezentatywnych dla warstw wodonośnych będących w bezpośrednim kontakcie hydraulicznym z wodami powierzchniowymi. Kryterium oceny: JCWPd nie ma znaczącego negatywnego wpływu na stan ekologiczny lub chemiczny JCWPd będących z nią w bezpośredniej więzi hydraulicznej.
Test C.5 - ochrona wód podziemnych przeznaczonych do spożycia przez ludzi	Wartości kryterialne: normy jakości określone w Rozporządzeniu Ministra Zdrowia z dn. 11 grudnia 2017 r. i Dyrektywie Wód Pitnych 98/83/WE

### Wymagania dla stanu ilościowego

## Podstawa wymagania

Rozporządzenie Ministra Gospodarki Morskiej i Żeglugi Śródlądowej z dnia 11 października 2019 r. w sprawie kryteriów i sposobu oceny jednolitych części wód podziemnych [Dz. U. 2019, poz. 2148] oraz Metodyka oceny stanu jednolitych części wód podziemnych

## Testy klasyfikacyjne

Test I.1- bilans wodny	% wykorzystania zasobów dostępnych w JCWPd (<70%)
Test I.2 - ocena wpływu ingresji i ascenzji wód słonych lub innych zdegradowanych na stan wód podziemnych	Dotyczy obszarów, w których warunki geologiczne i hydrogeologiczne, przy istniejącym poborze, sprzyjają zachodzeniu procesów ascenzji lub ingresji. Wartości kryterialne: PEW < 1875 uS/cm; Chlorki < 187,5 mg/l; Siarczany < 187,5 mg/l; Sód < 150 mg/l + zidentyfikowany trend wzrostowy PEW lub Cl lub Na lub SO <sub>4</sub>
Test I.3 - ochrona ekosystemów lądowych zależnych od wód podziemnych	Dotyczy występowania ekosystemów zależnych od wód podziemnych w obszarach o udokumentowanych lejach depresji lub w sąsiedztwie ujęć wód podziemnych. Kryterium oceny jest wynik analizy stanu zachowania siedlisk ekosystemów zależnych od wód podziemnych w zakresie wskaźnika „specyficzna struktura i funkcja siedliska przyrodniczego”

Cele środowiskowe dla JCWPd przeznaczonych do poboru wody na potrzeby zaopatrzenia ludności w wodę przeznaczoną do spożycia przez ludzi są tożsame z celami środowiskowymi przedstawionymi w części 5.

Informacje dotyczące celów środowiskowych dla obszarów przeznaczonych do ochrony siedlisk lub gatunków, dla których utrzymanie lub poprawa stanu wód jest ważnym czynnikiem w ich ochronie są przedstawione w kartach charakterystyk dla jednolitych części wód powierzchniowych (JCWP) oraz w odpowiednim załączniku rozporządzenia IIaPGW (załącznik nr 2).

## 6. ODSTĘPSTWA OD OSIĄGNIĘCIA CELÓW ŚRODOWISKOWYCH

### Odstępstwo z tytułu art. 4.4 RDW - odstępstwo czasowe

Wskaźniki stanu wód, dla których uzasadnione jest odstępstwo w zakresie terminu osiągnięcia celów środowiskowych

Stan chemiczny	Cl, Na oraz PEW
Stan ilościowy	nie dotyczy

Termin osiągnięcia celów środowiskowych po 2027

Rodzaj odstępstwa 4.4-1

Uzasadnienie odstępstwa

stwierdzono stan słaby ze względu na ascenzję wód słonych dopływających z niżej położonych poziomów wodonośnych mezozoiku (jura) do użytkowego mioceńskiego poziomu wodonośnego piętra neogeńsko-paleogeńskiego. O ocenie zadecydowały przekroczenia wartości kryterialnych: Cl, Na oraz PEW (punkt nr 2632). Nie stwierdzono statystycznie istotnego trendu wzrostowego przekroczonych wskaźników indykatorywnych zasolenia (Cl, Na i PEW). W otworze obserwacyjnym został ujęty poziom wodonośny miocenu (neogen), występujący w przedziale głębokości od 122 do 140 m, wykształcony w warstwie piasków gruboziarnistych. W podłożu utworów kenozoicznych występują utwory wodonośne jury dolnej. Występujące w nich wody są zmineralizowane. Ascenzyjne dopływy zmineralizowanych wód z utworów triasu (kajpru i retyku) wpływają na chemizm wód w piętrach wodonośnych jury oraz paleogenu-neogenu. Mioceński poziom wodonośny monitorowany w punkcie monitoringu stanu chemicznego 2632 ma charakter użytkowy i na rozpatrywanym terenie stanowi podstawę zbiorowego zaopatrzenia w wodę do spożycia. Ze względu na wysoką mineralizację woda z punktu 2632 jest mieszana w stosunku 50/50 z wodą z ujęcia w Mierzejewie, w którym ujmowane są wody czwartorzędowego poziomu wodonośnego.

Czy warunki naturalne umożliwiają osiągnięcie celów środowiskowych w perspektywie do końca 2027 r.?

Uzasadnienie (dotyczy przypadków, gdy warunki naturalne uniemożliwiają terminowe osiągnięcie celów środowiskowych)	płytkie występowanie wód zasolonych w podłożu
--	---

### Odstępstwo z tytułu art.4.5 RDW - mniej rygorystyczny cel

Wskaźnik/grupa wskaźników, dla którego nie może nastąpić dalsze pogorszenie stanu wód (brak konieczności osiągnięcia wartości odpowiadającej stanowi dobremu)

Stan chemiczny	nie dotyczy
Stan ilościowy	nie dotyczy

Rodzaj odstępstwa nie dotyczy

Uzasadnienie odstępstwa nie dotyczy

Warunki naturalne będące trwałą przyczyną nieosiągnięcia celów środowiskowych	NIE
Potrzeba społeczno-ekonomiczna zaspokajana przez źródło presji antropogenicznej determinującej na stan wód w stopniu zagrażającym osiągnięciu celów środowiskowych	nie dotyczy
Wyjaśnienie braku alternatywnego sposobu zaspokojenia potrzeby społeczno-ekonomicznej	nie dotyczy

## 7. POZA OBOWIĄZKOWĄ REALIZACJĄ KATALOGU DZIAŁAŃ KRAJOWYCH WDRAŻA SIĘ ZESTAW DZIAŁAŃ

### Działania podstawowe

#### 1 (działanie podstawowe)

ID działania	GW600079GWC24
Kategoria działań	INNE
Grupa działań	ADMINISTRACYJNA
Nazwa działania	ustanowienie obszaru ochronnego zbiornika wód śródlądowych (GZWP)
Opis działania	wydanie rozporządzenia ustanawiającego obszar ochronny zbiornika wód śródlądowych, w drodze aktu prawa miejscowego dla GZWP nr 307 (Sandr Leszno)
Koszt realizacji [PLN]	347565,34
Źródło finansowania	1. Środki własne/budżet państwa.
Termin realizacji	2027
Jednostka odpowiedzialna za realizację	Wojewoda Dolnośląski, Wojewoda Wielkopolski, Wojewoda Lubuski (Art. 141.1. Prawo wodne)
Jednostka odpowiedzialna za sprawozdawczość	Wojewoda Dolnośląski, Wojewoda Wielkopolski, Wojewoda Lubuski

#### 2 (działanie podstawowe)

ID działania	GW600079GWC12
Kategoria działań	INNE
Grupa działań	ADMINISTRACYJNA
Nazwa działania	opracowanie wniosku na potrzeby ustanowienia obszaru ochronnego zbiornika wód śródlądowych (GZWP)
Opis działania	opracowanie wniosku na potrzeby ustanowienia obszaru ochronnego zbiornika wód śródlądowych dla GZWP nr 307 (Sandr Leszno)
Koszt realizacji [PLN]	0
Źródło finansowania	1. Środki własne/budżet państwa.
Termin realizacji	2027
Jednostka odpowiedzialna za realizację	PGW WP (Art. 141.1. Prawo wodne)
Jednostka odpowiedzialna za sprawozdawczość	RZGW Wrocław

### Działania uzupełniające

#### 1 (działanie uzupełniające)

ID działania	GW600079GWI6
Kategoria działań	GOSPODARKA KOMUNALNA
Grupa działań	POZOSTAŁE
Nazwa działania	opracowanie dodatku do dokumentacji hydrogeologicznej ustalającej zasoby eksploatacyjne ujęcia wód podziemnych

Opis działania	sporządzenie (na podstawie decyzji właściwego organu administracji geologicznej określającej potrzebę i termin przedłożenia dodatku do dokumentacji geologicznej) dodatku do dokumentacji hydrogeologicznej ustalającej zasoby eksploatacyjne ujęcia wód podziemnych
Koszt realizacji [PLN]	125000
Źródło finansowania	1. Środki własne.
Termin realizacji	2027
Jednostka odpowiedzialna za realizację	właściwy organ administracji geologicznej w zakresie wydania decyzji, właściciel ujęcia w zakresie wykonania dodatku do dokumentacji (Ustawa z dnia 9 czerwca 2011 r. Prawo geologiczne i górnicze art. 93 ust. 5)
Jednostka odpowiedzialna za sprawozdawczość	właściwy organ administracji geologicznej w zakresie wydania decyzji, właściciel ujęcia w zakresie wykonania dodatku do dokumentacji (Ustawa z dnia 9 czerwca 2011 r. Prawo geologiczne i górnicze art. 93 ust. 5)

## 2 (działanie uzupełniające)

ID działania	GW600079GWPA2
Kategoria działań	ROLNICTWO
Grupa działań	ORGANIZACYJNO-PRAWNA
Nazwa działania	dobrowolne stosowanie działań ze "Zbioru zaleceń dobrej praktyki rolniczej"
Opis działania	stosowanie działań ze "Zbioru zaleceń dobrej praktyki rolniczej" dopasowanych do warunków środowiskowych
Koszt realizacji [PLN]	0
Źródło finansowania	1. Środki własne. 2. Środki UE: Europejski Fundusz Rolny na rzecz Rozwoju Obszarów Wiejskich (EFRROW).
Termin realizacji	2027
Jednostka odpowiedzialna za realizację	podmiot prowadzący działalność rolniczą
Jednostka odpowiedzialna za sprawozdawczość	podmiot prowadzący działalność rolniczą

## 3 (działanie uzupełniające)

ID działania	GW600079GWI27
Kategoria działań	GOSPODARKA KOMUNALNA
Grupa działań	ADMINISTRACYJNA
Nazwa działania	weryfikacja zasobów eksploatacyjnych ujęć wód podziemnych ustalonych na podstawie dokumentacji hydrogeologicznych wykonanych przed 2004 r.
Opis działania	wykonanie analizy obejmującej identyfikację ujęć wód podziemnych o zasobach eksploatacyjnych znacznie przekraczających średni rzeczywisty pobór w poprzednim cyklu planistycznym, złożenie wniosków o weryfikację zasobów eksploatacyjnych ujęć wód podziemnych w trybie wykonania dodatku do dokumentacji hydrogeologicznej, do właściwych organów administracji geologicznej
Koszt realizacji [PLN]	10000
Źródło finansowania	1. Środki własne/budżet państwa.
Termin realizacji	2024
Jednostka odpowiedzialna za realizację	PSH ustawa Prawo wodne (art. 369 ust 1)
Jednostka odpowiedzialna za sprawozdawczość	PSH ustawa Prawo wodne (art. 369 ust 1)

## 4 (działanie uzupełniające)

ID działania	GW600079GWI1
Kategoria działań	ROLNICTWO
Grupa działań	ORGANIZACYJNO-PRAWNA
Nazwa działania	analiza możliwości odbudowy/przebudowy systemów melioracyjnych



Opis działania	analiza możliwości odbudowy/przebudowy systemów melioracyjnych - z odwadniających na nawadniająco-odwadniające i budowa nowych systemów melioracyjnych (nawadniająco-odwadniających)
Koszt realizacji [PLN]	Brak danych do wyceny
Źródło finansowania	1. Środki własne.
Termin realizacji	2027
Jednostka odpowiedzialna za realizację	Organ zarządzający siecią urządzeń melioracji wodnych (art. 205 ustawy Prawo wodne)
Jednostka odpowiedzialna za sprawozdawczość	właściciel/zarządca urządzeń melioracji wodnych
<b>5 (działanie uzupełniające)</b>	
ID działania	GW600079GWI5
Kategoria działań	ROLNICTWO
Grupa działań	EDUKACYJNA
Nazwa działania	ograniczenie zużycia wody w rolnictwie
Opis działania	przeprowadzenie szkoleń dla prowadzących działalność rolniczą w zakresie możliwości zastosowania wodooszczędnych technik nawadniania gruntów ornych oraz sposobów retencjonowania i zagospodarowania wód opadowych w rolnictwie wraz z przekazaniem informacji o możliwych programach pozyskiwania środków na realizację działań w dowiązaniu do specyfiki produkcji rolnej
Koszt realizacji [PLN]	3000
Źródło finansowania	1. Środki własne/budżet państwa.
Termin realizacji	ciągłe
Jednostka odpowiedzialna za realizację	CDR (Ustawa z dnia 22 października 2004 r. o jednostkach doradztwa rolniczego art. 4 ust. 1)
Jednostka odpowiedzialna za sprawozdawczość	ODR (Ustawa z dnia 22 października 2004 r. o jednostkach doradztwa rolniczego art. 12 pkt 1 ust. 2)
<b>6 (działanie uzupełniające)</b>	
ID działania	GW600079GWI21
Kategoria działań	LEŚNICTWO
Grupa działań	POZOSTAŁE
Nazwa działania	spowolnienie lub zatrzymanie odpływu wód ze zlewni oraz zwiększenie możliwości retencyjnych zlewni
Opis działania	odtworzenie starorzeczy i obszarów bagiennych jako naturalnych zbiorników retencyjnych; zachowanie bądź odtwarzanie naturalnych terenów retencyjnych takich jak torfowiska, lasy łąkowe, łąki wilgotne, rozlewiska
Koszt realizacji [PLN]	122135850
Źródło finansowania	1. Środki własne/budżet państwa.
Termin realizacji	2027
Jednostka odpowiedzialna za realizację	PGL LP (art. 4 ust. 1 ustawy o lasach), właściciele lasów
Jednostka odpowiedzialna za sprawozdawczość	PGL LP, właściciele lasów
<b>7 (działanie uzupełniające)</b>	
ID działania	GW600079GWI4
Kategoria działań	PRZEMYSŁ
Grupa działań	ORGANIZACYJNO-PRAWNA
Nazwa działania	ograniczenie zużycia wody w przemyśle
Opis działania	przeprowadzenie przez podmiot prowadzący działalność gospodarczą analizy możliwości ograniczenia zużycia wody w przemyśle poprzez zastosowanie najlepszych dostępnych technik oszczędzających wodę wraz z oceną możliwości ich zastosowania
Koszt realizacji [PLN]	0

Źródło finansowania	1. Środki własne.
Termin realizacji	ciągłe
Jednostka odpowiedzialna za realizację	podmiot prowadzący działalność gospodarczą
Jednostka odpowiedzialna za sprawozdawczość	podmiot prowadzący działalność gospodarczą do właściwego terytorialnie ZZ
8 (działanie uzupełniające)	
ID działania	GW600079GWC28
Kategoria działań	INNE
Grupa działań	ADMINISTRACYJNA
Nazwa działania	wsparcie działań organów administracji w zakresie ustanawiania obszarów ochronnych GZWP
Opis działania	wsparcie merytoryczne w zakresie zagadnień hydrogeologicznych i hydrodynamicznych związanych z ustanawianiem obszarów ochronnych zbiorników wód śródlądowych (GZWP). Obejmować będzie m.in. przeniesienie informacji merytorycznych z dokumentacji hydrogeologicznych do dokumentów niezbędnych do opracowania wniosku o ustanowienie obszaru ochronnego GZWP (GZWP nr 307)
Koszt realizacji [PLN]	0
Źródło finansowania	1. Środki własne/budżet państwa.
Termin realizacji	2027
Jednostka odpowiedzialna za realizację	PSH (art. 380 ustawy Prawo wodne)
Jednostka odpowiedzialna za sprawozdawczość	PSH
9 (działanie uzupełniające)	
ID działania	GW600079GWI3
Kategoria działań	INNE
Grupa działań	ADMINISTRACYJNA
Nazwa działania	dodatkowy przegląd udzielonych pozwoleń wodnoprawnych związanych z poborem wód podziemnych
Opis działania	dodatkowy przegląd pozwoleń wodnoprawnych, uwzględniający faktyczne zapotrzebowanie na wodę oraz dostępne zasoby wód podziemnych, a nie możliwości techniczne poboru wody z ujęcia
Koszt realizacji [PLN]	Brak danych do wyceny
Źródło finansowania	1. Środki własne/budżet państwa.
Termin realizacji	ciągłe
Jednostka odpowiedzialna za realizację	PGW WP
Jednostka odpowiedzialna za sprawozdawczość	RZGW Wrocław (art. 240 ust. 3 pkt. 1 b pr. w.), ZZ Zielona Góra, Leszno, Zgorzelec, Lwówek Śląski, Wrocław, Legnica, Nysa (Rozp. MŚ z dnia 28 grudnia 2017r. w sprawie nadania statutu Państwowemu Gospodarstwu Wodnemu Wody Polskie § 12)
10 (działanie uzupełniające)	
ID działania	GW600079GWPA20
Kategoria działań	GOSPODARKA KOMUNALNA
Grupa działań	NAUKOWO-BADAWCZA
Nazwa działania	rozpoznanie występowania nowych zanieczyszczeń w wodach podziemnych
Opis działania	przeprowadzenie badań w zakresie identyfikacji nowych zanieczyszczeń w wodach podziemnych w rejonach intensywnej presji urbanizacyjnej, rolniczej i przemysłowej (farmaceutyki, związki PFAS, hormony, używki, środki higieny osobistej)
Koszt realizacji [PLN]	12000
Źródło finansowania	1. Środki własne/budżet państwa. 2. Środki UE. 3. Środki krajowe – NFOŚiGW/WFOŚiGW.
Termin realizacji	2027
Jednostka odpowiedzialna za realizację	PSH (Ustawa z dn. 20 lipca 2017 r. Prawo wodne, art. 349)



Jednostka odpowiedzialna za sprawozdawczość	PSH (Ustawa z dn. 20 lipca 2017 r. Prawo wodne, art.349)
<b>11 (działanie uzupełniające)</b>	
ID działania	GW600079GWPA22
Kategoria działań	ROLNICTWO
Grupa działań	EDUKACYJNA
Nazwa działania	szkolenia z zakresu dobrowolnego stosowania "Zbioru zaleceń dobrej praktyki rolniczej", mającego na celu ochronę wód przed zanieczyszczeniem azotanami pochodzącymi ze źródeł rolniczych
Opis działania	przeprowadzenie szkoleń dla prowadzących działalność rolniczą w zakresie stosowania działań ze "Zbioru zaleceń dobrej praktyki rolniczej" oraz rozpoznania warunków środowiskowych w celu doboru optymalnych działań ze "Zbioru zaleceń dobrej praktyki rolniczej". Rozpoznanie po szkoleniu powinien prowadzić prowadzący działalność rolniczą, w doborze właściwych praktyk powinien prowadzącego działalność wspomagać ODR
Koszt realizacji [PLN]	86400
Źródło finansowania	1. Środki własne/budżet państwa.
Termin realizacji	2024
Jednostka odpowiedzialna za realizację	ODR (Ustawa z dn. 22 października 2004 r. o jednostkach doradztwa rolniczego)
Jednostka odpowiedzialna za sprawozdawczość	ODR (Ustawa z dn. 22 października 2004 r. o jednostkach doradztwa rolniczego, art. 12 pkt 1 ust. 2)

Inne informacje		
Główne Zbiorniki Wód Podziemnych / Lokalne Zbiorniki Wód Podziemnych		
1		
Numer	303	
Nazwa	Pradolina Barycz – Głogów (E)	
Ranga	główny	
2		
Numer	305	
Nazwa	Zbiornik międzymorenowy Leszno	
Ranga	główny	
3		
Numer	307	
Nazwa	Sandr Leszno	
Ranga	główny	
4		
Numer	308	
Nazwa	Zbiornik międzymorenowy rzeki Kani	
Ranga	główny	
5		
Numer	309	
Nazwa	Zbiornik międzymorenowy Smoszew – Chwaliszew – Sulmierzyce	
Ranga	główny	
6		
Numer	322	
Nazwa	Zbiornik Oleśnica	
Ranga	główny	

## Kompleksy wodonośne w obrębie JCWPd

### Kompleks nr 1

Stratygrafia	Typ ośrodka
czwartorzęd	porowy

### Kompleks nr 2

Stratygrafia	Typ ośrodka
czwartorzęd	porowy
neogen-paleogen	porowy

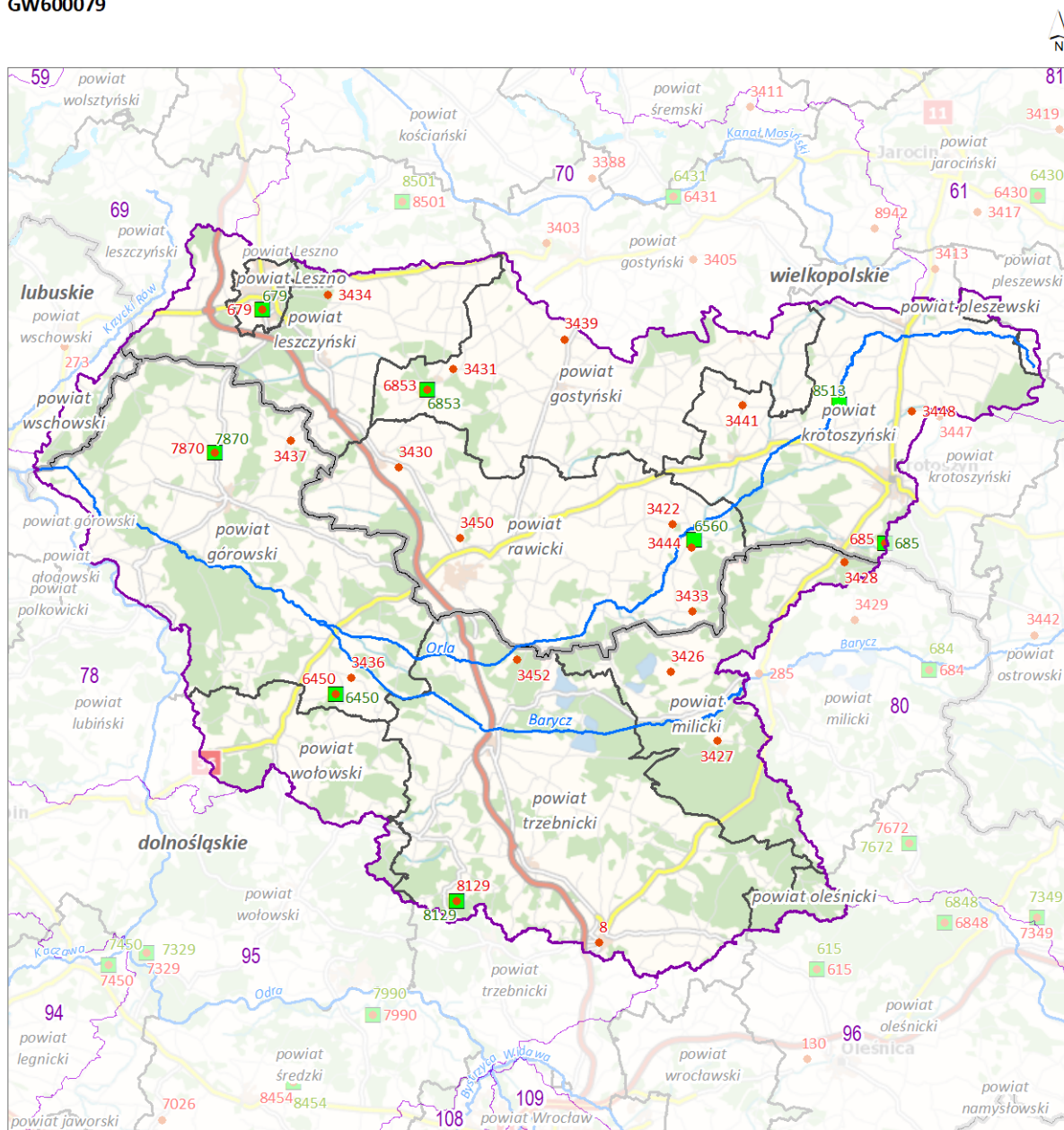
## 8. MAPY

8.1. Jednolita część wód podziemnych (JCWPd) z lokalizacją punktów sieci obserwacyjno-badawczej wód podziemnych

8.2. Jednolita część wód podziemnych (JCWPd) z lokalizacją ujęć wód podziemnych

Jednolita część wód podziemnych (JCWPd) z lokalizacją punktów sieci obserwacyjno-badawczej wód podziemnych

GW600079



Jednolita część wód podziemnych (JCWPd)  
z lokalizacją punktów sieci obserwacyjno-badawczej wód podziemnych

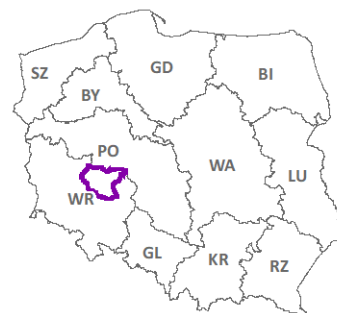
Sieć obserwacyjno-badawcza wód podziemnych:

- Punkt monitoringu stanu chemicznego [23]
- Punkt monitoringu stanu ilościowego [8]

- ~ Rzeki
- Obszar wybranej JCWPd
- Pozostałe obszary JCWPd
- Granice administracyjne:
- Polski
- granica województwa
- granica powiatu

0 5 10 km

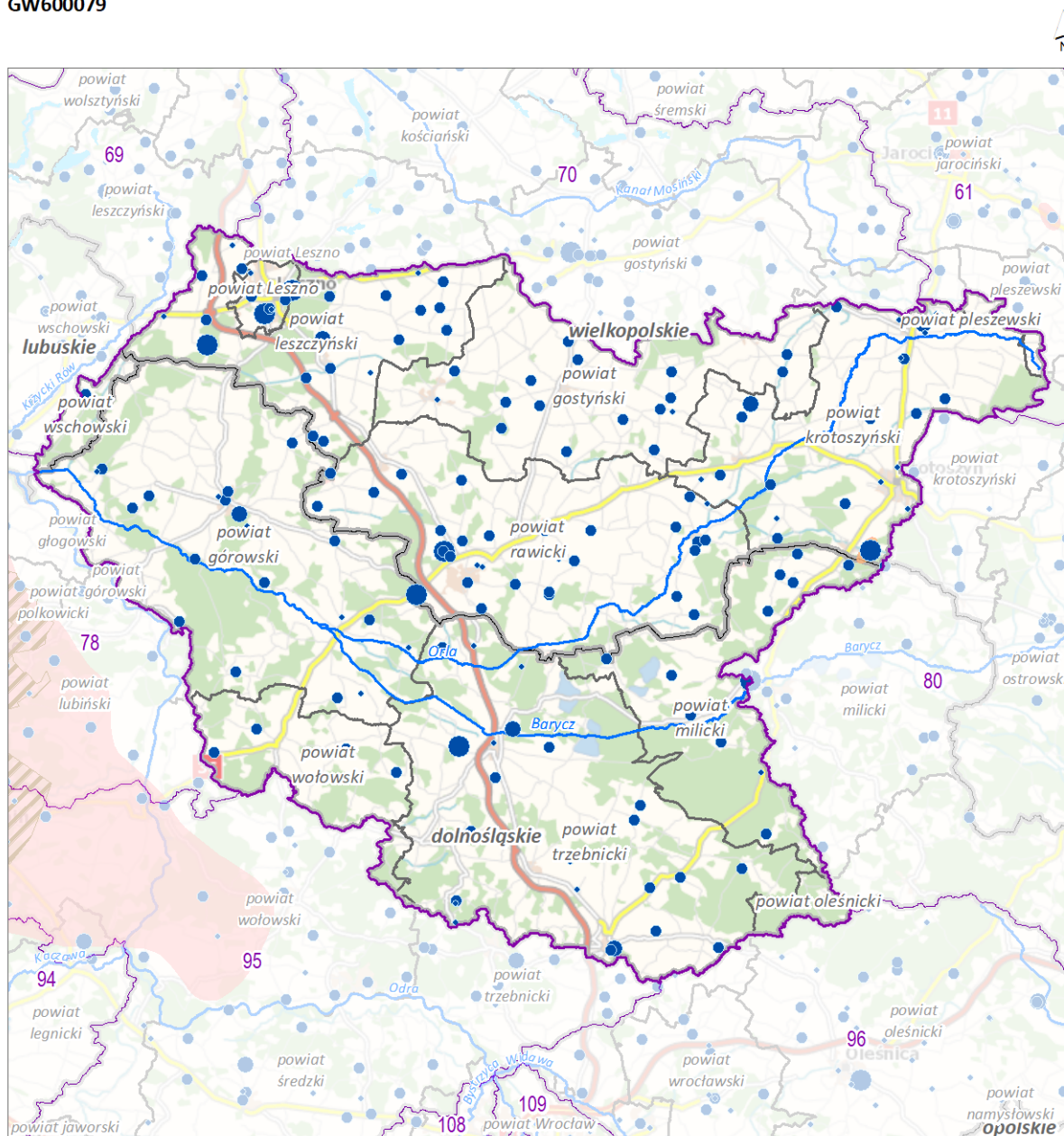
Lokalizacja JCWPd nr 79 na tle podziału na RZGW



[3] - liczba wystąpień w wybranej JCWPd  
Mapa podkładowa BDOO i BDOT10k,  
źródło: [http://mapy.geoportal.gov.pl/wss/service/WMTS/guest/wmts/G2\\_MOBILE\\_500](http://mapy.geoportal.gov.pl/wss/service/WMTS/guest/wmts/G2_MOBILE_500)

Jednolita część wód podziemnych (JCWPd) z lokalizacją ujęć wód podziemnych

GW600079



Jednolita część wód podziemnych (jcwpd) z lokalizacją ujęć wód podziemnych

Lokalizacja ujęć wód podziemnych w podziale na klasy wielkości poboru rzeczywistego (stan na 2019 r.)

- > 1000 tys. m<sup>3</sup>/rok [8]
- 500 - 1000 tys. m<sup>3</sup>/rok [6]
- 10 - 500 tys. m<sup>3</sup>/rok [115]
- < 10 tys. m<sup>3</sup>/rok [36]

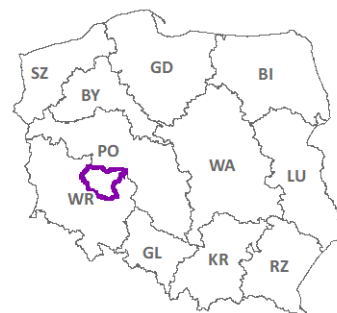
Obniżenia zwierciadła wód podziemnych:

- ▲ Odwadnianie nieczynnych zakładów górniczych [0]
- ▨ Odwodnienia złóż kopalni [0]
- Lej depresji w pierwszym poziomie wodonośnym [1]
- Lej depresji w głównym użytkowym poziomie wodonośnym [1]

- ~ Rzeki
- Obszar wybranej jcwpd
- Pozostałe obszary jcwpd
- Granicz administracyjne:
- Polski
- województwa
- powiatu

0 5 10 km

Lokalizacja jcwpd nr 79 na tle podziału na RZGW



[3] - liczba wystąpień w wybranej jcwpd  
Mapa podkładowa BD00 i BD0T10k,  
źródło: [http://mapy.geoportal.gov.pl/wss/service/WMTS/guest/wmts/G2\\_MOBILE\\_500](http://mapy.geoportal.gov.pl/wss/service/WMTS/guest/wmts/G2_MOBILE_500)