

ZAKRES RZECZOWY

I. Przedmiot zamówienia:

Opracowanie dokumentacji projektowej dla realizacji zadania nr BO.D17.14/22 pn. „Oświetlenie Ogródka Jordanowskiego przy ul. Darwina w Luboczy”.

Przedmiot zamówienia obejmuje:

- opracowanie dokumentacji projektowej (projektów budowlanych i wykonawczych) dla budowy oświetlenia Ogródka Jordanowskiego przy ul. Darwina w Luboczy
- opracowanie operatu dendrologicznego – w przypadku występowania zieleni na terenie inwestycji
- uzyskanie zgody na wycinkę zieleni/drzew – w razie konieczności
- uzyskanie ostatecznej decyzji o pozwoleniu na budowę (pnb)/zaświadczenia o nie wniesieniu sprzeciwu wobec zgłoszenia zamiaru wykonania robót budowlanych bądź innych decyzji niezbędnych do realizacji ww. inwestycji

Przedmiot zamówienia należy wykonać zgodnie z obowiązującymi przepisami – ustawami i rozporządzeniami, w szczególności:

1. Wytycznymi ZDMK dla oświetlenia elementów oświetlenia ulicznego, oświetleń przejść dla pieszych oraz iluminacji – zgodnie z załącznikiem nr 6 do zarządzenia Dyrektora ZDMK nr 117/2019 z dnia 6 września 2019 roku, dostępne pod adresem: <https://zdmk.krakow.pl/nasze-dzialania/wytyczne/>.
2. Rozporządzeniem Ministra Rozwoju i Technologii z dnia 20 grudnia 2021 r. w sprawie szczegółowego zakresu i formy dokumentacji projektowej, specyfikacji technicznych wykonania i odbioru robót budowlanych oraz programu funkcjonalno-użytkowego
3. Rozporządzeniem Ministra Rozwoju i Technologii z dnia 20 grudnia 2021 r. w sprawie określenia metod i podstaw sporządzania kosztorysu inwestorskiego, obliczania planowanych kosztów prac projektowych oraz planowanych kosztów robót budowlanych określonych w programie funkcjonalno-użytkowym
4. Rozporządzeniem Ministra Rozwoju z dnia 11.09.2021 r. w sprawie szczegółowego zakresu i formy projektu budowlanego.
5. Rozporządzeniem Ministra Transportu, Budownictwa i Gospodarki Morskiej z dnia 25.04.2012r. w sprawie ustalenia geotechnicznych warunków posadowienia obiektów budowlanych (Dz. U. z 27.04. 2012r. poz. 463 z późniejszymi zmianami)
6. Rozporządzeniem Ministra Infrastruktury z dnia 24 czerwca 2022r. w sprawie przepisów techniczno-budowlanych dotyczących dróg publicznych (Dz. U. 2022 poz. 1518 z późniejszymi zmianami)
7. Rozporządzeniem Ministra Transportu, Budownictwa i Gospodarki Morskiej z dnia 25.04.2012r. w sprawie ustalenia geotechnicznych warunków posadowienia obiektów budowlanych (Dz. U. 2012 poz. 463)
8. Ustawą z dnia 7 lipca 1994r. Prawo Budowlane (Dz. U. 2021 poz. 2351 z późniejszymi zmianami)
9. Ustawą z dnia 27 marca 2003r. o planowaniu i zagospodarowaniu przestrzennym (Dz. U. 2021 poz. 741 z późniejszymi zmianami)

10. Ustawą z dnia 20 lipca 2017r. Prawo wodne (Dz. U. 2021 poz. 2233 z późniejszymi zmianami)
11. Ustawą o ochronie zabytków i opiece nad zabytkami z 23.07.2003 roku (Dz. U. z 2003 roku nr 162 poz. 1568 z późniejszymi zmianami) Rozporządzeniem Ministra Kultury i Dziedzictwa Narodowego z dnia 27.07.2011 roku w sprawie prowadzenia prac konserwatorskich, restauratorskich, robót budowlanych, badań konserwatorskich i architektonicznych a także innych działań przy zabytku wpisanym do rejestru zabytków oraz badań archeologicznych i poszukiwań ukrytych lub porzuconych zabytków ruchomych (Dz. U. z 2011 roku nr 165 poz. 987 z późniejszymi zmianami).
12. Uchwałami prawa miejscowego m. in.: Uchwałą NR XXXIV/886/20 RADY MIASTA KRAKOWA z dnia 22.01.2020 r. w sprawie ochrony drzew na terenie Gminy Miejskiej Kraków.

Przedstawiony wykaz aktów prawnych ma charakter otwarty, nie stanowi katalogu zamkniętego. Wykaz aktów prawa nie wyłącza konieczności przetrzegania innych nie wymienionych przepisów, o ile w trakcie realizacji zamówienia będą one miały zastosowanie. Powyższy wykaz nie wyłącza konieczności przestrzegania przepisów, które wejdą w życie po dniu składania ofert.

II. Zakres szczegółowy zamówienia:

1. Opis przedmiotu zamówienia:

Zadanie obejmuje opracowanie dokumentacji projektowej dla budowy oświetlenia Ogródka Jordanowskiego znajdującego się na działce nr 98/88 obr. 13 Nowa Huta przy skrzyżowaniu ulic Sybiraków i Darwina. Na terenie Ogródka należy wykonać 4 sztuki lamp:

- w okolicy stołu do ping-ponga – 1 szt.
- powyżej piaskownicy – 1 szt.
- przy zespole urządzeń do zabaw – 1 szt.
- w rejonie miejsc postojowych dla rowerów (przy głównym wejściu) – 1 szt.

W celu realizacji przedmiotowej inwestycji należy:

1. Wykonać obliczenia fotometryczne oraz elektryczne dla analizowanego rejonu z uwzględnieniem parametrów rozbudowywanego obwodu oraz istniejących opraw oświetleniowych na granicach opracowania.
2. Projektowaną sieć oświetleniową zasilić nową linią kablową kablem typu YKXs 5x16mm² w rurach ochronnych DVK o średnicy minimum 75mm z istniejącego słupa oświetleniowego oznaczonego symbolem „II/02” lub III/01 zasilanego z PZ 2161.
3. Miejsce włączenia instancji wynikać będzie z lokalizacji elementów wyposażenia placu zabaw.
4. W projekcie stosować oprawy typu parkowego o kształcie i kolorystyce dobranej do pozostałych elementów wyposażenia
5. Połączenia kabli wykonać w słupowych wnękach kablowych, złączami izolowanymi typu „SINTUR”.
6. Kabel po słupie prowadzić w stalowej, zakonserwowanej antykorozyjnie, trwale przymocowanej i osłoniętej przed wnikaniem wody rurze ochronnej o wysokości minimum 3m ponad poziom terenu

7. Lokalizację projektowanych słupów i linii kablowych uzgodnić w ZDMK (procedura ZDMK-36) a następnie uzyskać opinię z Narady Koordynacyjnej WG UMK
8. Do uzgodnienia w tutejszym Zarządzie przedłożyć projekt wykonawczy sieci oświetleniowej zawierający między innymi:
 - a. niniejsze warunki
 - b. uzgodniony projekt zagospodarowania ogródka
 - c. opinię Narady Koordynacyjnej WG UMK
9. Sieć oświetleniową wraz z infrastrukturą towarzyszącą projektować wyłącznie na działkach GMK (w liniach rozgraniczających docelowy/planowany układ drogowy).
10. Dla inwestycji uzyskać inne niezbędne opinie i uzgodnienia w tutejszej Jednostce i pozostałych Jednostkach miejskich zgodnie z ich kompetencjami oraz obowiązującym prawem i procedurami.
11. W opracowaniu należy zawrzeć informację o konieczności dopuszczenia Wykonawcy do prac przy sieci oświetlenia ulicznego przez jednostkę realizującą na zlecenie ZDMK prace związane z bieżącym utrzymaniem systemu oświetlenia.
12. Dla inwestycji uzyskać niezbędne opinie i uzgodnienie w tut. Jednostce i pozostałych Jednostkach miejskich zgodnie z ich kompetencjami oraz w zgodzie z obowiązującym prawem i procedurami, w tym podpisanie stosownych umów i uzyskanie pełnomocnictw.

Projekt powinien zostać opracowany w oparciu o wytyczne dla projektantów, zawarte w załączniku nr 6, zarządzenia nr 117/2019 dyrektora ZDMK z dnia 2019.09.06. dostępnym pod adresem <https://zdmk.krakow.pl/nasze-dzialania/wytyczne/>.

Moc zamówiona dla PZ 2161 wynosi 5,0kW a zainstalowana 3,94kW.

Projekt wykonawczy instalacji należy przedłożyć do uzgodnienia w tutejszym Zarządzie.

2. Zakres szczegółowy dokumentacji projektowej:

- 1) Sporządzenie pełnego opisu stanu istniejącego z dokumentacją fotograficzną przed przystąpieniem do wykonywania prac projektowych.
- 2) Projektowane oświetlenie musi spełniać wymagania ZDMK
- 3) Wystąpienie i uzyskanie warunków i wytycznych niezbędnych do opracowania projektu w zakresie potrzebnym do przygotowania kompletnego wniosku o uzyskanie decyzji niezbędnych do realizacji inwestycji.
- 4) Opracowanie projektów przebudowy sieci kolidujących z budowaną infrastrukturą (w razie konieczności) wraz z uzyskaniem wszelkich wymaganych warunków, uzgodnień oraz złożeniem wniosku o uzyskanie decyzji administracyjnej niezbędnej do realizacji inwestycji.
- 5) Wszystkie opinie, uzgodnienia, warunki, przekazywane do ZDMK w ramach odbioru dokumentacji, winny być opatrzone datą ważności (w momencie przekazania dokumentacji Zamawiającemu), nie krótszą niż 6 miesięcy od dnia przekazania dokumentacji;
- 6) Zgodnie z Uchwałą nr XXXIV/886/20 Rady Miasta Krakowa z dnia 22 stycznia 2020r. w sprawie ochrony drzew na terenie Gminy Miejskiej Kraków:
 - w razie kolizji z zielenią opracować **operat dendrologiczny**, przy czym w szczególności:

- o operat dendrologiczny powinien zostać opracowany zgodnie z ramowymi wytycznymi określonymi w zał. 1 do ww. uchwały, przez osoby o kwalifikacjach określonych w zał. 2 do ww. uchwały;
 - o sporządzaną w ramach operatu dendrologicznego inwentaryzację zieleni, ze wskazaniem szczególnie wartościowych okazów lub obszarów zieleni oraz wyznaczeniem stref ochronnych drzew (tzw. SOD), należy wykonać wyprzedzająco w stosunku do właściwych rozwiązań projektowych dotyczących infrastruktury, tak aby możliwe było dostosowanie projektu do istniejących drzew i ograniczenie kolizji z zielenią wysoką do minimum;
- w każdym rodzaju opracowania odnoszącego się do drzew, w szczególności w operatach dendrologicznych, projektach, wnioskach dotyczących decyzji administracyjnych, dokumentacji powykonawczej, należy określać usytuowanie drzew w przestrzeni wraz z odnoszonymi do nich informacjami, w sposób umożliwiający bezpośrednio wprowadzenie tych danych do warstw tematycznych Miejskiego Systemu Informacji Przestrzennej (MSIP), zgodnie z wytycznymi określonymi w zał. 4 do ww. uchwały;
- 7) Ustalenie geotechnicznych warunków posadowienia obiektów budowlanych wraz z kategorią geotechniczną obiektu i w razie potrzeby – opracowanie dokumentacji geologiczno – inżynierskiej, zgodnie z obowiązującymi przepisami.
 - 8) Przygotowanie informacji dotyczącej bezpieczeństwa i ochrony zdrowia oraz szczegółowego zakresu rodzajów robót budowlanych, stwarzających zagrożenie bezpieczeństwa i zdrowia ludzi.
 - 9) Opracowanie części kosztowej (przedmiary robót i kosztorysy inwestorskie).
 - 10) Wykonanie niezbędnych opracowań wynikających z pozyskanych warunków, uzgodnień i opinii.
 - 11) Uzyskanie wszelkich niezbędnych uzgodnień branżowych projektów m.in. z ZDMK, protokołu narady koordynacyjnej w siedzibie Wydziału Geodezji UMK wraz z 2 planszami (oryginał + kopia), właściwej Rady Dzielnic i innych.
 - 12) Opracowanie wszelkiej dokumentacji niezbędnej do złożenia wniosku o wydanie decyzji pozwolenia na budowę/zaświadczenia o nie wniesieniu sprzeciwu wobec zgłoszenia zamiaru wykonania robót budowlanych.
 - 13) Do dokumentacji należy dołączyć uprawnienia projektantów poszczególnych branż zgodnie z wymogami Prawa budowlanego wraz z dokumentem potwierdzającym przynależność do Polskiej Izby Inżynierów Budownictwa.
- Dokumentacja projektowa w zakresie budowy, przebudowy lub modernizacji powinna zawierać komplet opracowania obejmujący część rysunkową oraz kosztorysową w pełnym zakresie.

Przedmiary robót i kosztorysy inwestorskie

Wykonanie przedmiarów robót i kosztorysów inwestorskich oddzielnie dla każdej branży, zgodnie z Rozporządzeniem Ministra Rozwoju i Technologii z dnia 29 grudnia 2021r. w sprawie określenia metod i podstaw sporządzania kosztorysu inwestorskiego, obliczania planowanych kosztów prac projektowych oraz planowanych kosztów robót budowlanych określonych w programie funkcjonalno-użytkowym (Dz. U. 2021 poz. 2458) oraz określenie na ich podstawie wartości zamówienia na roboty budowlane.

Specyfikacje techniczne wykonania i odbioru robót budowlanych.

Opracowanie szczegółowych specyfikacji technicznych wykonania i odbioru robót budowlanych – zgodnie z Rozporządzeniem Ministra Rozwoju i Technologii z dnia 20 grudnia 2021r. w sprawie szczegółowego zakresu i formy dokumentacji projektowej, specyfikacji technicznych wykonania i odbioru robót budowlanych oraz programu funkcjonalno-użytkowego (Dz. U. 2021 poz. 2454) oraz Rozporządzeniem Ministra Rozwoju i Technologii z dnia 29 grudnia 2021r. w sprawie określenia metod i podstaw sporządzania kosztorysu inwestorskiego, obliczania planowanych kosztów prac projektowych oraz planowanych kosztów robót budowlanych określonych w programie funkcjonalno-użytkowym (Dz. U. 2021 poz. 2458).

Uwaga: Wszystkie elementy projektu powinny być oznaczone odpowiednimi kodami CPV.

Określenie wartości zamówienia na roboty budowlane

Opracowanie kosztorysów inwestorskich zgodnie z Rozporządzeniem z 20 grudnia 2021 roku w sprawie określania metod i podstaw sporządzania kosztorysu inwestorskiego, obliczania planowanych kosztów prac projektowych oraz planowanych kosztów robót budowlanych.

Określenie na podstawie opracowanych kosztorysów inwestorskich wartości zamówienia na roboty budowlane - **uwaga:** przy kalkulacjach szczegółowych stawki i narzuty należy ustalić z Zamawiającym.

3. Projekty, pozwolenia, uzgodnienia, opinie i inna dokumentacja wymagana odrębnymi przepisami

- 1) Opracowanie aktualnej mapy sytuacyjno – wysokościowej do celów projektowych w skali 1:500 w obowiązującym na dzień składania wniosków do Wydziału Architektury i Urbanistyki UMK układzie współrzędnych w formacie AutoCad (.dwg lub .dxf) z naniesieniem i potwierdzeniem przez *Referat Uzgadniania Dokumentacji Projektowej Wydziału Geodezji UMK* uzbrojenia z ostatnich 3 lat – oryginał przekazać do ZDMK.
- 2) Wykonanie pomiarów uzupełniających na mapach syt. – wys.
- 3) Pozyskanie mapy ewidencji gruntów (1 egzemplarz dla ZDMK) z klauzulą aktualności z czytelnymi numerami wszystkich działek wchodzących w skład inwestycji – „czystą” tj. bez wrysowanego zajęcia terenu.
- 4) Opracowanie mapy ewidencji gruntów z naniesioną (na czerwono) zajętością terenu pod projektowaną inwestycję z uwzględnieniem przebiegu tras uzbrojenia podziemnego, zróżnicowanych kolorystycznie (1x oryginał + kopia w każdym egzemplarzu projektu drogowego).
- 5) Pozyskanie aktualnych wypisów z rejestru gruntów.
Mapa ewidencji gruntów i wypisy z ewidencji gruntów winny mieć datę wyciągu z zasobów geodezyjnych nie starszą niż 15 dni przed złożeniem wniosku o decyzję administracyjną.
- 6) Ustalenie geotechnicznych warunków posadowienia obiektów budowlanych wraz z kategorią geotechniczną obiektu i w razie potrzeby – opracowanie dokumentacji geologiczno – inżynierskiej, zgodnie z obowiązującymi przepisami.
- 7) Tabelaryczne zestawienie numerów działek, w które występuje wejście z wyszczególnieniem dla nich rodzaju wejścia.
- 8) Uzyskanie wszystkich niezbędnych warunków branżowych.

- 9) Uzyskanie wszelkich niezbędnych uzgodnień branżowych projektów m.in. z ZDMK, protokołu narady koordynacyjnej w siedzibie Wydziału Geodezji UMK wraz z 2 planszami (oryginał + kopia), właściwej Rady Dzielnicy i innych
- 10) Uzyskanie wszystkich uzgodnień i opinii koniecznych do uzyskania decyzji pozwolenia na budowę/ zaświadczenia o nie wniesieniu sprzeciwu wobec zgłoszenia zamiaru wykonania robót budowlanych oraz innych decyzji niezbędnych do realizacji.
- 11) Uwzględnienie w rozwiązaniach projektowych oraz części kosztowej ewentualnych uwag zawartych w uzgodnieniach oraz decyzjach.
- 12) Uzyskanie niezbędnych materiałów, warunków, opinii (uzgodnień), a także zgody właściwego ministra na odstępstwa od przepisów dla proponowanych rozwiązań – w razie potrzeby.
- 13) Wykonanie wszelkich niezbędnych opracowań wynikających z pozyskanych warunków, uzgodnień i opinii instytucji biorących udział w postępowaniu dla wydania decyzji formalno – prawnych warunkujących realizację inwestycji.
- 14) Przygotowanie i złożenie z upoważnienia Zamawiającego wniosku o wydanie decyzji administracyjnych do właściwego organu (zgodnie z obowiązującymi przepisami i wymogami) oraz przekazanie potwierdzonego wniosku do ZDMK.
- 15) Przekazanie do ZDMK ostatecznej decyzji pozwolenia na budowę/ zaświadczenia o nie wniesieniu sprzeciwu wobec zgłoszenia zamiaru wykonania robót budowlanych oraz innych ostatecznych decyzji niezbędnych do realizacji.
- 16) W przypadku wejścia w tereny prywatne z projektowaną infrastrukturą techniczną należy uzyskać pisemną zgodę (oświadczenie) od właścicieli i współwłaścicieli działek, przygotować dokumenty i uzyskać prawo do dysponowania terenem na cele budowlane.
- 17) W miarę możliwości uwzględnienie w opracowywanej dokumentacji postulatów mieszkańców w porozumieniu z Zamawiającym.
- 18) W przypadku zmiany elementów przekroju drogowego przez Zarządcę w trakcie opracowania dokumentacji projektowej, Wykonawca będzie zobowiązany wprowadzić korektę w ramach wynagrodzenia umownego.
- 19) W przypadku wyjścia z projektowaną infrastrukturą poza obszar inwestycji należy przewidzieć przywrócenie terenu do stanu istniejącego (z projektem renowacji nawierzchni i jego uzgodnieniem – w razie potrzeby).

III. Warunki realizacji prac:

Termin realizacji całości zadania tj. dostarczenia do ZDMK opracowanych dokumentacji projektowych oraz zaświadczeń o braku sprzeciwu wobec zgłoszenia zamiaru wykonania robót budowlanych lub ostatecznych decyzji PNB z Wydziału Architektury i Urbanistyki UMK: **zgodny z umową.**

Przekazanie do ZDMK kompletnej dokumentacji projektowej oraz uzyskanie i dostarczenie Zamawiającemu ostatecznej decyzji formalno–prawnej niezbędnej do realizacji inwestycji:

- a) z upoważnienia Zamawiającego, Wykonawca złoży do organu administracji architektoniczno – budowlanej kompletne wnioski o uzyskanie stosownej decyzji formalno – prawnej warunkującej realizację inwestycji.

Przekazanie i odbiór przedmiotu zamówienia odbędzie się na podstawie protokołu zdawczo – odbiorczego i oświadczenia projektanta o kompletności projektu oraz o tym, że projekt został wykonany zgodnie z umową, obowiązującymi przepisami, normami i jest kompletny z punktu widzenia celu, któremu ma służyć. Do projektu należy dołączyć oświadczenia Projektantów

branżowych, że wszystkie uwagi wniesione na etapie opracowania projektu zostały w nim uwzględnione;

- w przypadku wykazania braków przez organ prowadzący postępowanie, Wykonawca zobowiązany jest do wprowadzenia stosownych zmian i uzupełnień w terminie wskazanym przez ten organ,
 - w przypadku nie zrealizowania powyższego, Zlecający uzna to za wykonanie dokumentacji z nienależytą starannością, ze skutkami wynikającymi z ustawy o zamówieniach publicznych,
 - wniosek o uzyskanie decyzji administracyjnej winien zawierać zapis „w przypadku wykazania braków należy informować Wnioskodawcę, który jest zobowiązany do wprowadzania stosownych zmian i uzupełnień zadania do momentu uzyskania decyzji administracyjnej”,
- b) przekazanie do ZDMK kompletu opracowań zgodnie z zakresem rzeczowym wraz z potwierdzonym wystąpieniem o *decyzję pozwolenia na budowę/ zgłoszenie zamiaru wykonania robót budowlanych*, złożonym do właściwego organu,
- c) przekazanie do ZDMK prawomocnej decyzji formalno – prawnej,
- d) przekazane projekty do Zamawiającego mają być zweryfikowane przez sprawdzających,
- e) mapa ewidencji gruntów z naniesionymi projektowanymi elementami zagospodarowania winna być w każdym egzemplarzu podpisana przez Projektanta wraz z oryginalną pieczęcią,
- f) za zgodność mapy sytuacyjno-wysokościowej ze stanem faktycznym terenu ponosi odpowiedzialność Biuro Projektów,
- g) za zgodność przedmiaru z projektem odpowiada Projektant, w razie zapytań oferentów w trakcie ogłaszania przetargu na wykonawstwo, Projektant jest zobowiązany do udzielania odpowiedzi w ciągu 24 godzin do ZDMK,
- h) przy odbiorze Wykonawca przekaże zestawienie opracowanych dokumentacji oraz uzyskanych warunków, opinii, uzgodnień i decyzji administracyjnych i przekaże pozyskane warunki, opinie, uzgodnienia w oryginale - **przekazać wszystkie uzyskane warunki, opinie, uzgodnienia w oryginale do ZDMK i w osobnej teczce.**
- i) ponadto Wykonawca jest zobowiązany przy odbiorze przekazać w wersji elektronicznej na cyfrowym nośniku danych skany wszystkich uzyskanych warunków, opinii, uzgodnień i decyzji administracyjnych
- j) projekt winien zawierać wszystkie inne elementy niezbędne do realizacji,
- k) każdy egzemplarz projektu ma zawierać spis wyszczególnionych tomów opracowania z zaznaczeniem właściwego oraz winny być w nim wpięte warunki, uzgodnienia
- l) Wykonawca zobowiązany jest przesłać/przekazywać do ZDMK- do wiadomości, potwierdzenia złożenia wszystkich pism i wniosków do organu administracji publicznej oraz do gestorów sieci w terminie: do jednego dnia od daty złożenia – w formie elektronicznej na adres e-mail osoby koordynującej przygotowanie dokumentacji projektowej w imieniu ZDMK.
- m) Wykonawca zobowiązany jest do comiesięcznego przedstawienia raportu z realizacji prac projektowych w terminie 21 dnia każdego miesiąca w formie pisemnej oraz w formie elektronicznej na adres e-mail osoby koordynującej przygotowanie dokumentacji projektowej w imieniu ZDMK.
- n) na wezwanie Zamawiającego Wykonawca zobowiązany jest przedstawić stan zaawansowania prac projektowych (również w formie elektronicznej w formacie: *.pdf, *.dwg) w terminie: do 24 godzin od takiego wezwania
- o) aktualne rozwiązania projektowe uzgadniane w ZDMK Wykonawca zobowiązany jest również przekazywać w wersji papierowej do osoby koordynującej przygotowanie dokumentacji projektowej w imieniu ZDMK.
- p) oferent dostarczy wycenę wraz z obowiązującym podatkiem VAT,
- q) wybrany Wykonawca dostarczy przed podpisaniem umowy wycenę szacunkową,

- r) wycena winna zawierać oświadczenie wykonawcy, że obejmuje cały zakres przedmiotu zamówienia,
- s) **wszelkie opłaty za pozyskiwane decyzje, uzgodnienia i opinie ponosi Projektant.**

IV. Forma opracowania dokumentacji do przekazania Zamawiającemu:

a. w formie opisowej i graficznej :

- opis stanu istniejącego wraz z dokumentacją fotograficzną (przed rozpoczęciem prac projektowych) – 2 egz.
- projekty budowlane (w razie konieczności) – po 4 egz. oddzielnie dla każdej branży (w tym 2 egz. opieczętowne po uzyskaniu stosownej decyzji formalno – prawnej wraz z oryginałem decyzji)
- projekty wykonawcze – po 4 egz. oddzielnie dla każdej branży
- projekt docelowej organizacji ruchu – 4 egz.
- projekt tymczasowej organizacji ruchu na czas budowy – 4 egz.
- operat dendrologiczny – 3 egz. – w przypadku kolizji z zielenią
- inwentaryzacja zieleni (w razie kolizji z zielenią) – 4 egz.
- projekt zieleni (w razie kolizji z zielenią) – 4 egz.
- ustalenie geotechnicznych warunków posadowienia obiektów budowlanych i w razie potrzeby – opracowanie dokumentacji geologiczno-inżynierskiej, zgodnie z obowiązującymi przepisami – po 4 egz.
- zwymiarowanie geodezyjne – 2 kpl.
- mapa ewidencji gruntów z klauzulą aktualności z czytelnymi numerami wszystkich działek „czysta” – 1 egz.
- wypisy z rejestru gruntów – 1 komplet
- warunki, opinie, uzgodnienia i decyzje administracyjne z klauzulą ostateczności (oryginały), protokół narady koordynacyjnej Wydz. Geodezji UMK + 2 plansze (oryginał + kopia) wraz ze spisem
- przedmiary robót – po 4 egz.: oddzielnie dla każdej branży
- kosztorysy inwestorskie – po 4 egz.: oddzielnie dla każdej branży
- szczegółowa specyfikacja techniczna – 3 egz. (3 kpl.)
- informacja dot. bezpieczeństwa i ochrony zdrowia ze względu na specyfikę projektowanego obiektu tzw. „BIOZ” – po 4 egz.: oddzielnie dla każdej branży
- potwierdzenia złożenia wniosków o wydanie **decyzji administracyjnej** oraz inne decyzje niezbędne do realizacji (w razie konieczności)
- oryginał oraz kopia aktualnej mapy syt. – wys. z klauzulą (z oryginalnymi pieczętkami) – 1 szt.
- wszelkie dodatkowe opracowania niezbędne do wydania stosownej decyzji formalno – prawnej – po 1 egz.
- potwierdzenia złożenia wniosku o uzyskanie stosownej decyzji formalno – prawnej,
- zestawienie działek wchodzących w zakres inwestycji.

b. na nośniku cyfrowym: po 2 egz.

- aktualna mapa syt.-wys. do celów projektowych w skali 1:500 w formacie AutoCad (w formacie *.dwg – wersja edytowalna i *.pdf)
- opis stanu istniejącego wraz z dokumentacją fotograficzną (przed rozpoczęciem prac projektowych) (*.doc i *.pdf)
- opis techniczny w formacie Word 97 lub późniejszy (*.doc i *.pdf)
- część graficzna projektów (w formacie *.dwg – wersja edytowalna i *.pdf)
- ustalenie geotechnicznych warunków posadowienia obiektów budowlanych i w razie potrzeby – opracowanie dokumentacji geologiczno – inżynierskiej, zgodnie z obowiązującymi przepisami (*.doc i *.pdf)

- zwymiarowanie geodezyjne (w formacie *.dwg – wersja edytowalna i *.pdf)
- inwentaryzacja zieleni (*.doc i *.pdf) – w razie konieczności
- projekt zieleni (*.doc i *.pdf) – w razie konieczności
- projekt tymczasowej organizacji ruchu (*.doc i *.pdf)
- projekt docelowej organizacji ruchu (*.doc i *.pdf)
- przedmiary robót i kosztorysy inwestorskie - należy je wykonać w ogólnodostępnych w Polsce programach do kosztorysowania, posiadających opcję eksportowania i importowania plików w różnych formatach, np. PDF lub Excel – **przedmiary i kosztorysy na oddzielnych nośnikach cyfrowych** – 2 komplety
- szczegółowe specyfikacje techniczne – na oddzielnym nośniku cyfrowym (*.doc i *.pdf)
- Informacja „BIOZ” (*.doc i *.pdf)
- Skany wszystkich pozyskanych warunków technicznych, opinii, uzgodnień, decyzji administracyjnych na osobnym nośniku (pendrive, CD).
- raport danych dotyczących wszystkich ujętych w operacie dendrologicznym drzew (inwentaryzowanych, klasyfikowanych itp.), w formacie elektronicznym (1 egz. – na oddzielnym nośniku):
 - w formacie .dwg oraz:
 - w formacie .shp, tj. w formie pliku wektorowego o właściwej tabeli atrybutów, w sposób umożliwiający bezpośrednie wprowadzenie danych do Miejskiego Systemu Informacji Przestrzennej (MSIP); Zamawiający przekazuje Wykonawcy do uzupełnienia właściwy plik wektorowy z tabelą atrybutów, wraz z instrukcją dotyczącą sposobu jego uzupełnienia;
 - w projekcie dotyczącym gospodarki zielenią – w części dotyczącej sposobu wykonywania nasadzeń zastępczych (jeśli takie będą) – należy zawrzeć zapis, że do zakresu obowiązków wykonawcy robót budowlanych należy montaż etykiet na nowo sadzonych drzewach. Wzór etykiety oraz instrukcję jej montażu należy dołączyć do projektu zieleni. Pozyskanie i montaż etykiet należy odpowiednio uwzględnić w przedmiarach, kosztorysach oraz specyfikacji technicznej wykonania i odbioru robót budowlanych;

Uwaga:

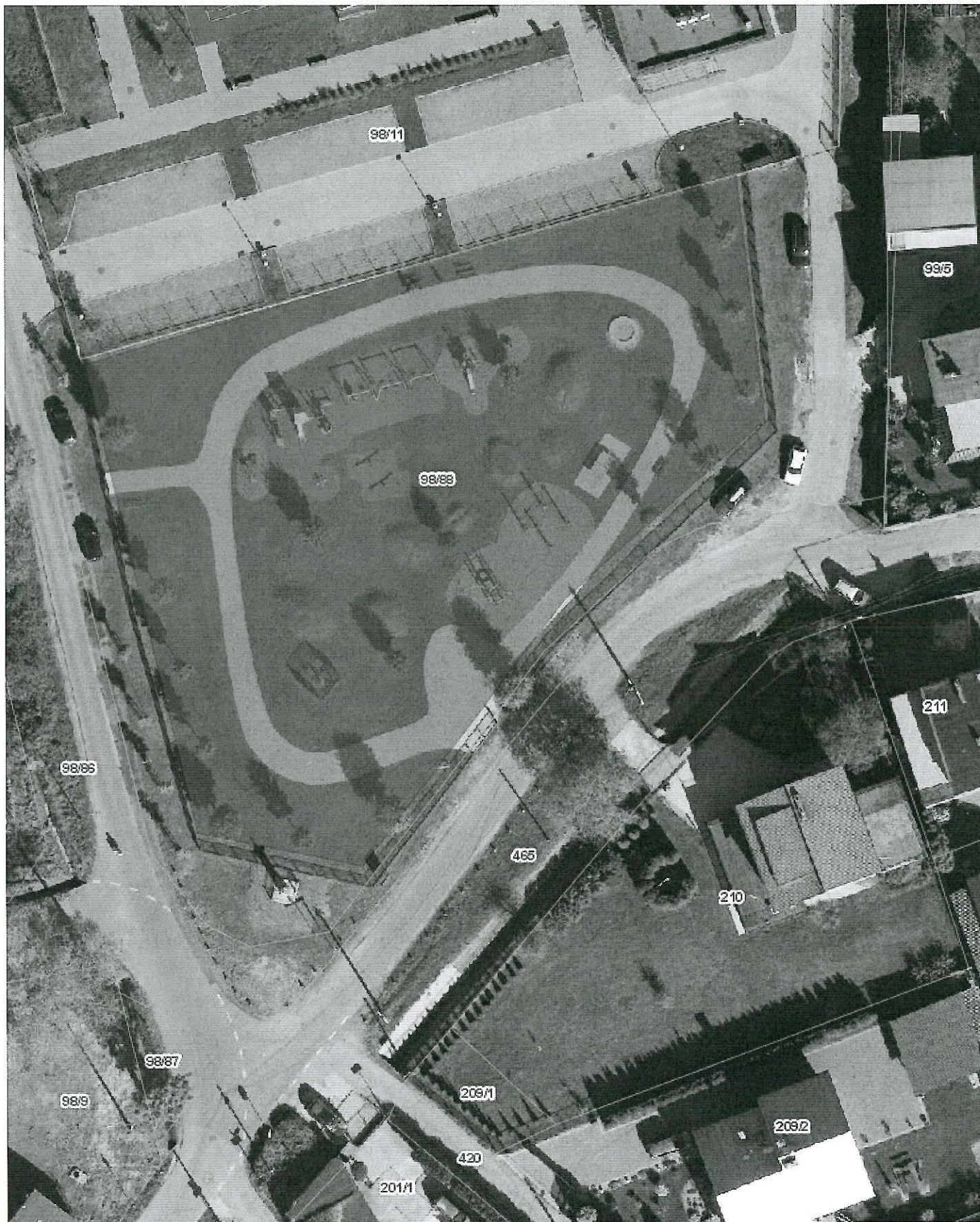
Ilość przekazanych egzemplarzy opracowań do Zamawiającego nie obejmuje ilości opracowań koniecznych do uzyskania wymaganych opinii, uzgodnień i decyzji.

Informacji merytorycznych udziela:
Stanisław Barłowski tel. 12 616 7233.



Załączniki:

- 1) Zakres graficzny planowanej inwestycji.
- 2) Warunki ZDMK RU nr RU.461.6.282.2022 wraz z załącznikami – kopia
- 3) Warunki ZZM nr IB.53.77.22.KK - kopia



Skala: 1:500



RU.461.6.282.2022

Inwestor:
Gmina Miejska Kraków
Reprezentowana przez:
Zarząd Dróg Miasta Krakowa
Ul. Centralna 53
31-586 Kraków

Dotyczy: warunków budowy oświetlenia ogródka jordanowskiego przy ul. Darwina

W nawiązaniu do korespondencji elektronicznej z dnia 2022.11.10 w sprawie budowy oświetlenia ogródka jordanowskiego przy ul. Darwina w Luboczy uprzejmie informuję, że w celu realizacji powyższego należy:

1. Wykonać obliczenia fotometryczne oraz elektryczne dla analizowanego rejonu z uwzględnieniem parametrów rozbudowywanego obwodu oraz istniejących opraw oświetleniowych na granicach opracowania.
2. Projektowaną sieć oświetleniową zasilić nową linią kablową kablem typu YKXs 5x16mm² w rurach ochronnych DVK o średnicy minimum 75mm, pod drogą, dodatkowo przewidzieć rury ochronne typu SRS o średnicy minimum 110mm, z istniejącego słupa oświetleniowego oznaczonego symbolem „II/02” lub III/01 zasilanego z PZ 2161.
3. Miejsce włączenia instancji wynikać będzie z lokalizacji elementów wyposażenia placu zabaw.
4. W projekcie stosować oprawy typu parkowego o kształcie i kolorystyce dobranej do pozostałych elementów wyposażenia
5. Połączenia kabli wykonać w słupowych wnękach kablowych, złączami izolowanymi typu „SINTUR”.
6. Kabel po słupie prowadzić w stalowej, zakonserwowanej antykorozyjnie, trwale przymocowanej i osłoniętej przed wnikaniem wody rurze ochronnej o wysokości minimum 3m ponad poziom terenu
7. Lokalizację projektowanych słupów i linii kablowych uzgodnić w ZDMK (procedura ZDMK-36) a następnie uzyskać opinię z Narady Koordynacyjnej WG UMK
8. Do uzgodnienia w tutejszym Zarządzie przedłożyć projekt wykonawczy sieci oświetleniowej zawierający między innymi:
 - a. niniejsze warunki,
 - b. uzgodniony projekt zagospodarowania ogródka ,
 - c. opinię Narady Koordynacyjnej WG UMK,
9. Na etapie wydawania warunków analizie nie podlegają własności działek, sieć oświetleniową wraz z infrastrukturą towarzyszącą projektować wyłącznie na działkach GMK (w liniach rozgraniczających docelowy/planowany układ drogowy).

10. Dla inwestycji uzyskać inne niezbędne opinie i uzgodnienia w tutejszej Jednostce i pozostałych Jednostkach miejskich zgodnie z ich kompetencjami oraz obowiązującym prawem i procedurami.
11. W opracowaniu należy zawrzeć informację o konieczności dopuszczenia Wykonawcy do prac przy sieci oświetlenia ulicznego przez jednostkę realizującą na zlecenie ZDMK prace związane z bieżącym utrzymaniem systemu oświetlenia.

Projekt powinien zostać opracowany w oparciu o wytyczne dla projektantów, zawarte w załączniku nr 6, zarządzenia nr 117/2019 dyrektora ZDMK z dnia 2019.09.06. dostępnym pod adresem <https://zdmk.krakow.pl/nasze-dzialania/wytyczne/>

W załączeniu przekazujemy schemat połączeń szafy sterowania oświetleniem ulicznym, PZ 2161 oraz mapę sytuacyjną obszaru objętego zasilaniem z jej obwodów informując jednocześnie, że moc zamówiona dla tego PZ wynosi 5,0kW a zainstalowana 3,94kW.

Projekt wykonawczy instalacji należy przedłożyć do uzgodnienia w tutejszym Zarządzie.

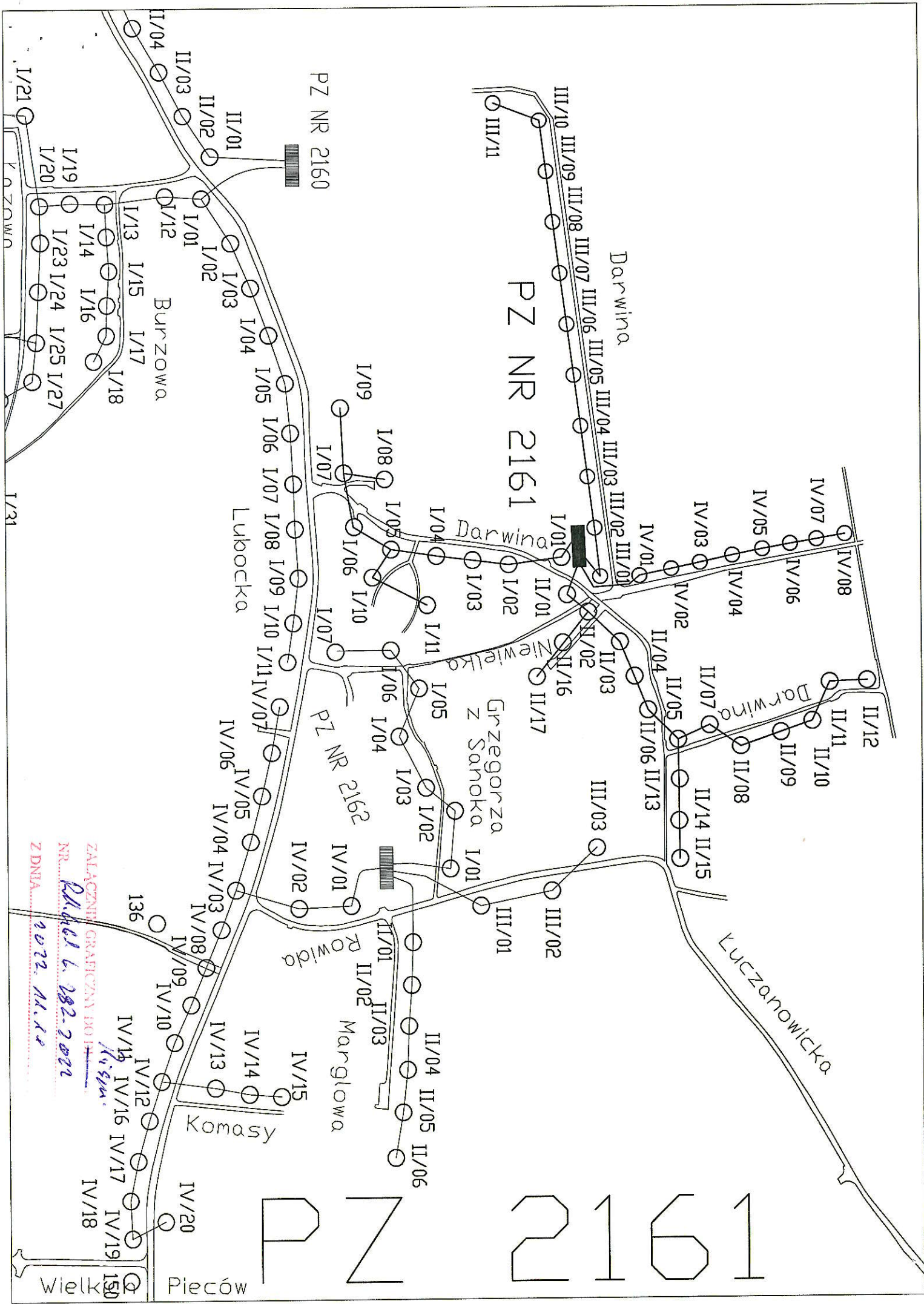
Z up. DYREKTORA ZDMK

Przemysław Czech
Kierownik Biura ds. Odnij

Otrzymują:

1 x Adresat + załączniki

1 x aa RU ID: 2865760

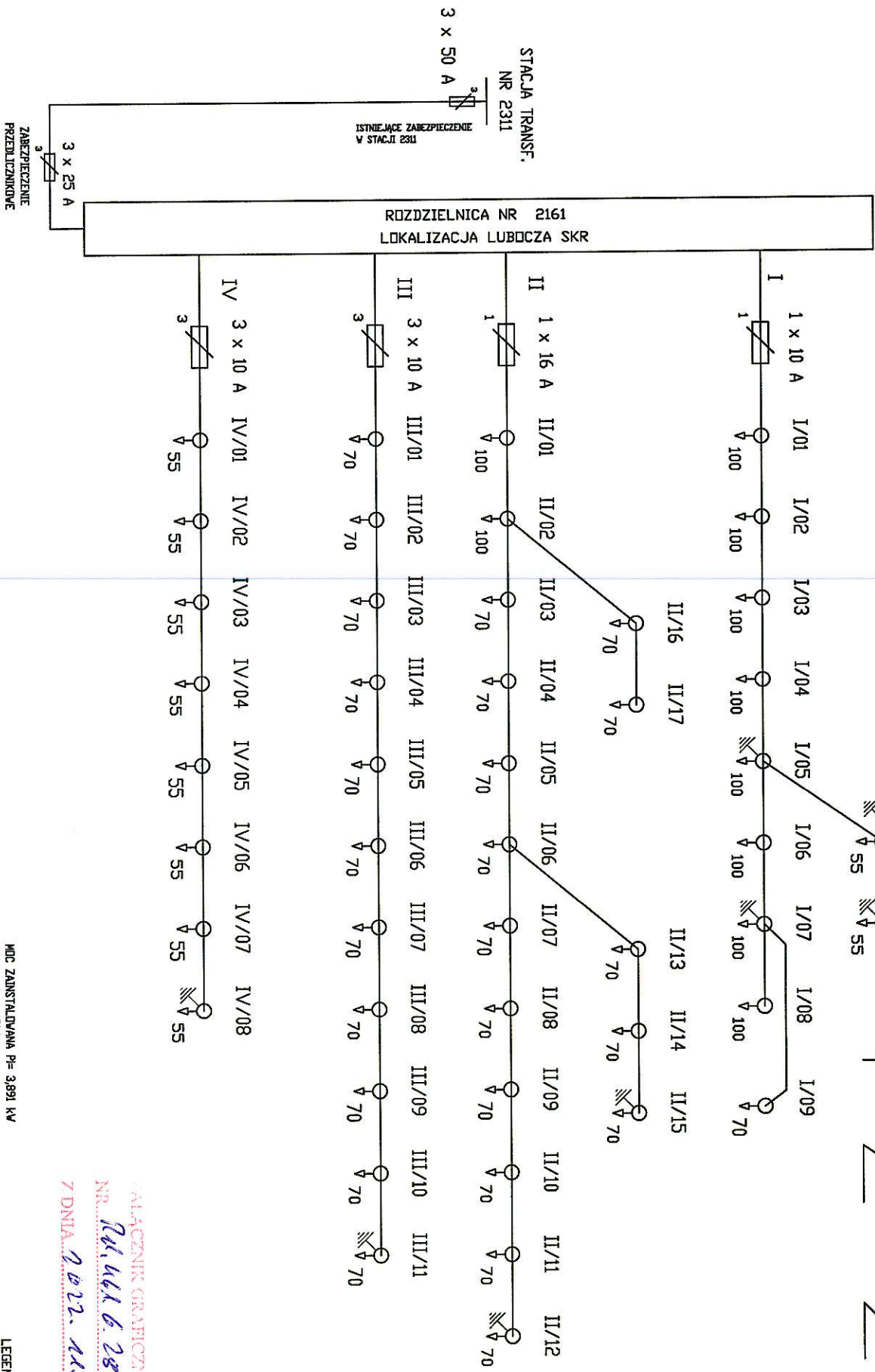


PZ NR 2161

ZALĄCZENIE GRAFICZNY DO I
 NR *Planu L. 082-2022*
 Z DNIA *2022.11.10*

Wielka 150
 Pieców

PZ 2161



MOC ZAINSTALOWANA P= 3,891 kW
 U=380/220V ~ 50Hz
 UKŁAD SIECI TN-C
 SYSTEM OCHRONY - SAMOCZYNNIE SZYBKI WYŁĄCZENIE

LEGENDA:
 I/08 - NA PUNKTU WYŁĄCZENIA
 70 - NA ZŁĄCZACH SZYNOWYCH

WŁAŚCZNIK GRAFICZNY DO D...
 NR Pd.461.6.282.2022
 Z DNIA 10.02.2022 NR. 10

grupa ZUŁE S. A.	NR OPR. ES/TP/323/99
SCHEMAT POŁĄCZEŃ ZEWNĘTRZNYCH	
PZ NR: 2161	RYS NR 2



Kraków, 12 lipca 2022 r.

IB.53.77.22.KK

**Zarząd Dróg Miasta Krakowa
ul. Centralna 53/
31-586 Kraków**

Dotyczy: Propozycji zadania projektu Budżetu Obywatelskiego pn.: Oświetlenie Ogródka Jordanowskiego przy ul Darwina w Luboczy – wniosek BO.D17.14/22

W odpowiedzi na zapytanie w sprawie możliwości realizacji projektu pn.: Oświetlenie Ogródka Jordanowskiego przy ul Darwina w Luboczy, Zarząd Zieleni Miejskiej w Krakowie informuje, iż opiniuje się pozytywnie ww. projekt. Zieleni znajdującą się w obrębie robót, należy objąć ochroną i zabezpieczyć na czas prowadzenia prac zgodnie z „Standardem ochrony drzew i innych form zieleni w procesie inwestycyjnym”, opracowanym przez Fundację Ekorozwoju oraz Stowarzyszenie Architektury Krajobrazu, dostępnym pod linkiem: <https://sak.org.pl/standardy-ochrony-drzew-i-innych-form-zieleni-w-procesie-inwestycyjnym/>

W przypadku realizacji projektu BO należy uzgodnić w tut. Zarządzie dokumentację projektową w zakresie ingerencji w działki pozostające w zarządzie bądź utrzymaniu ZZM oraz uzyskać zgodę na wejście w teren. W przypadku nasadzeń zieleni należy stosować przede wszystkim rodzime gatunki roślin, które również nie będą problematyczne dla alergików (niektóre z traw z uwagi na pylenie mogą wywoływać uczulenia i alergie, co w przypadku miejsc często użytkowanych przez mieszkańców może generować ich sprzeciw). Należy przyjąć rozwiązania projektowe, które nie wymuszają ingerencji w istniejącą zieleni, umożliwiające ochronę maksymalnej ilości drzew/krzewów rosnących na terenie planowanej inwestycji oraz w jej bezpośrednim sąsiedztwie (z uwzględnieniem rozmiarów koron i systemów korzeniowych).

Dodatkowo należy mieć na uwadze poniższe wytyczne dotyczące terenów zieleni:

1. Wejście/ wyjście z terenu należy uzgodnić z przedstawicielem tut. Jednostki pod nr tel. 12 201 02 42 i/ lub emailiem sekretariat@zsm.krakow.pl, celem spisania odpowiedniego protokołu ustaleń i odbioru prac. Po zakończeniu prac teren wokół należy zrekultywować poprzez przywrócenie do stanu przed zajęciem.
2. Teren powinien być zabezpieczony i oznakowany zgodnie z obowiązującymi przepisami BHP.
3. W czasie trwania prac, ich Wykonawca ponosi pełną odpowiedzialność za szkody wyrządzone w stosunku do osób trzecich.
4. Znajdującą się na terenie zieleni należy objąć ochroną, zgodnie z ustawą z dnia 16 kwietnia 2004 r. o ochronie przyrody (także z późn. zmianami) oraz sztuką ogrodniczą i zabezpieczyć na czas prowadzenia prac budowlanych.
5. W trakcie prac należy zapewnić właściwe oznakowanie ciągów komunikacyjnych na terenie

prowadzonych prac oraz uzgodnić z zarządcą projekt organizacji ruchu na czas robót.

6. W miejscach zniszczonych fragmentów trawników wykonać pełną rekultywację poprzez założenie trawnika.
7. Proces planowania i realizacji inwestycji winien być zgodny z Uchwałą Nr XXXIV/886/20 Rady Miasta Krakowa z dnia 22 stycznia 2020 r. w sprawie ochrony drzew na terenie Gminy Miejskiej Kraków. W przypadku nieuniknionej ingerencji w istniejącą zieleń należy w szczególności uwzględnić następujące działania:
 - celem zachowania w dobrej kondycji jak największej liczby drzew rosnących na terenie planowanej inwestycji, przed przystąpieniem do opracowania rozwiązań projektowych w ramach dokumentacji projektowej należy wykonać operat dendrologiczny ze wskazaniem szczególnie wartościowych okazów lub obszarów zieleni i zaleceniami dotyczącymi uniknięcia kolizji z planowaną inwestycją;
 - w ramach opracowania dokumentacji projektowej przedstawić, w przypadku kolizji inwestycji ze szczególnie wartościowymi okazami, wariantowe rozwiązania projektowe, w tym minimalizujące kolizje z drzewami wykazanymi w operacie;
 - należy preferować rozwiązania przestrzenne i technologiczne zapewniające drzewom optymalne warunki siedliskowe oraz gwarantujące drzewom żywotność, zawarte w projekcie ochrony drzew;

Jeżeli pomimo podjęcia działań jw. nie ma możliwości zachowania drzew, należy wyrównać stratę poprzez dokonanie nasadzeń zastępczych w stosunku do tych drzew, w tym dla których decyzja administracyjna nie ustaliła obowiązku wykonania nasadzeń zastępczych, również gdy decyzja na ich wycinkę nie była wymagana. Obowiązek wyrównania straty nie dotyczy drzew, dla których pomimo wykonania wyprzedzająco projektu nasadzeń zastępczych, naliczono opłatę w oparciu o przepisy ustawy z 16 kwietnia 2004 r. o ochronie przyrody.

Podpisano kwalifikowanym podpisem elektronicznym przez:

Jarosław Tabor

Z-ca Dyrektora d/s Inwestycji

Identyfikator pisma w systemie teleinformatycznym:

73002.213871.245762

Otrzymują:

1x adresat

2