



GMINA STRYKÓW

95-010 Stryków, ul. Tadeusza Kościuszki 27
tel. 42 719 80 02, 42 719 96 73 fax. 42 719 81 93
www.strykow.pl, www.bip.strykow.pl, e-mail: strykow@strykow.pl

Stryków, dnia 26.01.2024 roku

IZP.271.39.2023.IZ.PZP.4

INFORMACJA

Dotyczy: postępowania pod nazwą „Budowa Centrum Rozwoju Strykowa (CRS)”.

Zamawiający informuje, że w terminie określonym zgodnie z art. 135 ust. 2 ustawy z 11 września 2019r. – Prawo zamówień publicznych Dz. U. z 2023 roku poz. 1605 ze zm.)– dalej: ustawa Pzp, wykonawcy zwrócili się do zamawiającego z wnioskiem o wyjaśnienie treści SWZ.

W związku z powyższym, zamawiający udziela następujących wyjaśnień:

Pytanie 1:

W dokumentacji projektowej znajdują się sprzeczne informacje odnośnie wykonania pól „D” wewnątrz bieżni. Z rysunku „Rzut boiska treningowego, bieżni i skoczni lekkoatletycznych – rys 811” wynika, że pola „D” wewnątrz bieżni, mają w całości zostać wykonane z nawierzchni poliuretanowej. Z kolei na rysunku „Projekt zagospodarowania terenu – Plansza zbiorcza – rys 100”, pola „D” zostały zaprojektowane jako zieleń niska/trawnik z wyjątkiem skoczni lekkoatletycznych, które są zaprojektowane z nawierzchni poliuretanowej. W związku z powyższym prosimy o informację, czy nawierzchnię pól „D” mają zostać wykonane w całości z poliuretanu ? Czy pola „D” mają zostać wykonane jako zieleń niska/trawnik, z wyjątkiem obszarów przeznaczonych pod dyscypliny lekkoatletyczne (jak na rys. „Projekt zagospodarowania terenu – Plansza zbiorcza – rys 100”)

Odpowiedź:

Dla potrzeb wyceny należy przyjąć, że nawierzchnia pól „D” ma zostać wykonana w całości z poliuretanu

Pytanie 2:

W przypadku jeśli pola „D” należy wykonać w całości z poliuretanu prosimy o potwierdzenie, że na styku między bieżnią, a polem „D” nie trzeba wykonywać obrzeży – wykonanie obrzeży jest zasadne, gdy chcemy oddzielić dwie różne nawierzchnie od siebie np. wykonanie obrzeża po stronie zewnętrznej bieżni, które odseparowuje nawierzchnie poliuretanową od trawników.

Odpowiedź:

Wykonać zgodnie z dokumentacją w tym zakresie

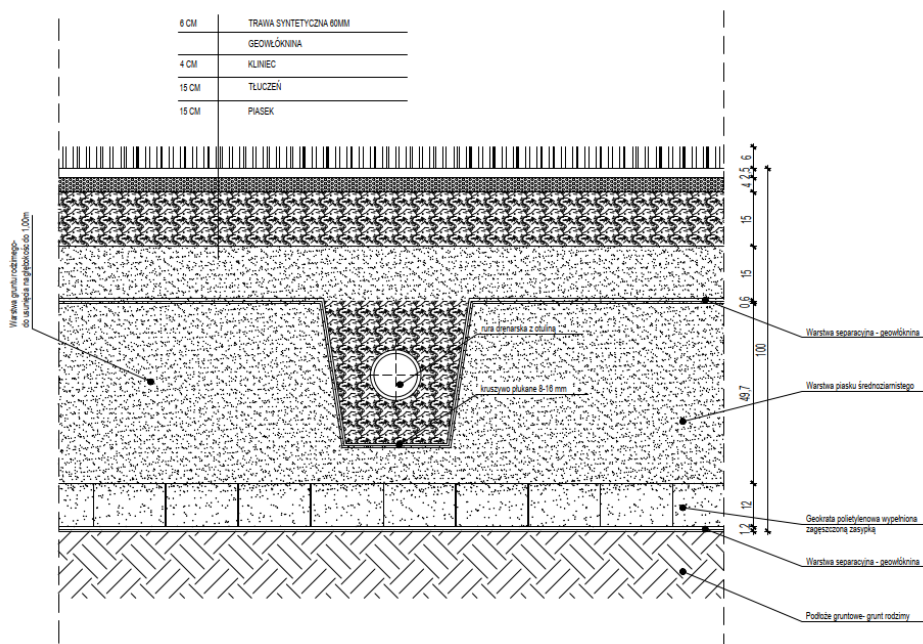
Pytanie 3:

W opisie technicznym technologii wykonania boisk zewnętrznych jest zapis dotyczący podbudowy dla boiska treningowego o nawierzchni z trawy sztucznej:

III. Konstrukcja nawierzchni:

- trawa syntetyczna – wysokość włókna 60 mm
- poliuretanowa elastyczna warstwa podkładowa
- warstwa wyrównawcza – 30mm
- warstwa nośna – kliniec 4-31mm
- drenaż w obsypce z kruszyw płukanych 8-16 mm
- geowłóknina drenarsko-separująca z włókien ciągłych o wodoprzepuszczalności minimum 95 mm/s
- warstwa piasku grubo, lub średnioziarnistego zagęszczanego warstwowo do $I_s=1$, gr. 15 cm
- grunt wymieniony dogęszczony powierzchniowo do $I_s=0,95$

Z kolei rysunek nr 812 dotyczący przekroju przez boisko treningowe z nawierzchni z trawy sztucznej, układ warstw i grubości są inne niż w opisie:



Z uwagi na rozbieżności w warstwach podbudowy, prosimy o jednoznaczne określenie, czym należy kierować się przy sporządzaniu wyceny ?

Odpowiedź:

Zgodnie z opisem oraz wytycznymi dla nawierzchni z trawy sztucznej.



GMINA STRYKÓW

95-010 Stryków, ul. Tadeusza Kościuszki 27
tel. 42 719 80 02, 42 719 96 73 fax. 42 719 81 93
www.strykow.pl, www.bip.strykow.pl, e-mail: strykow@strykow.pl

Pytanie 4

W dokumentacji projektowej nie ma określonej ilości ringów bokserskich. Jedynie w przedmiarze robót jest pozycja dotycząca dostawy ringów bokserskich w ilości 6 kpl, ale przedmiar pełni funkcję pomocniczą. W związku z powyższym prosimy o sprecyzowanie ile ringów, należy dostarczyć w ramach inwestycji.

Odpowiedź:

Należy dostarczyć 2 (dwa) komplety ringów bokserskich.

Pytanie 5:

Dostawa urządzeń lekkoatletycznych wbudowanych na stałe w gruncie, takich jak skrzynka do skoku o tyczce, wkład wypełniający do skrzynki czy belki do skoku w dal nie budzi żadnych wątpliwości. Natomiast w dokumentacji projektowej nie jest wyjaśnione, czy wyposażenie ruchome takie jak zeskoki do skoku wżwyż/o tyczce czy stojaki, należy uwzględnić w wycenie. W związku z powyższym prosimy o wyjaśnienie czy do wyceny, oprócz wyposażenia montowanego na stałe w gruncie, należy uwzględnić również wyposażenie ruchome takie jak: zeskok do skoku o tyczce, pokrowiec przeciwdeszczowy na zeskok, stelaż stalowy pod zeskok, stojak do skoku o tyczce, poprzeczka do skoku o tyczce, zeskok do skoku wżwyż, pokrowiec na zeskok, stelaż stalowy z wózkami pod zeskok, stojak do skoku w wżwyż, poprzeczka do skoku wżwyż

Odpowiedź:

Tak, należy uwzględnić w wycenie

Pytanie 6:

Prosimy o przesłanie specyfikacji technicznej kabin dla zawodników rezerwowych, kabin dla noszowych, kabin dla sędziów znajdujących się przy boisku głównym o nawierzchni z trawy hybrydowej.

Odpowiedź:

Rama wiaty: wytrzymałe aluminium z czarną poliestrową powłoką proszkową

- Rama główna ma wzmocnioną aluminiową ramę o przekroju zewnętrznym 60mm i pomocniczą o przekroju zewnętrznym 40mm, co zapewnia wyjątkową wytrzymałość i trwałość
- Tylne panele: wyjątkowo gruby pusty poliwęglan o grubości 5mm (półprzezroczysty) – przepuszcza światło słoneczne i zapewnia prywatność od tłumów
- Panele boczne: bardzo gruby PETG o grubości 5mm (przezroczysty) zapewnia graczom doskonały panoramiczny widok boiska
- Zarówno panele tylne, jak i boczne nietłukące, odporne na warunki atmosferyczne, działanie promieniowania UV i mogą wytrzymać silne uderzenia piłek
- Plastikowe fotele: tworzywo termoplastyczne formowane wtryskowo (HDPP) – grubość 4mm i obróbka UV w celu ochrony przed uszkodzeniem przez słońce

- Wiaty gwarantują najwyższą wytrzymałość, ogniodoporne i w 100% odporne na warunki atmosferyczne
- Mocowania: nakrętki i śruby ze stali nierdzewnej o wysokiej wytrzymałości są w 100% odporne na rdzę i korozję
- Koła (OPCJONALNE): odporny na przebicie materiał zamocowany z tyłu dla łatwego przenoszenia

Pytanie 7:

Prosimy o przesłanie specyfikacji technicznej słupów i tablic do koszykówki, dla boiska wielofunkcyjnego znajdującego się na zewnątrz.

Odpowiedź:

Mają to być kosze posiadające homologację FIBA (wersja treningowa), do zastosowań „na zewnątrz” pomieszczeń, odporne na działanie czynników atmosferycznych.

Pytanie 8:

Na boisku wielofunkcyjnym zewnętrznym zostały zaprojektowane boiska do gry w siatkówkę - dwa treningowe i jedno główne. Z uwagi na to że nie ma informacji w dokumentacji projektowej odnośnie wyposażenia, prosimy o potwierdzenie że każde stanowisko należy wyposażyć w tuleje, słupki i siatki.

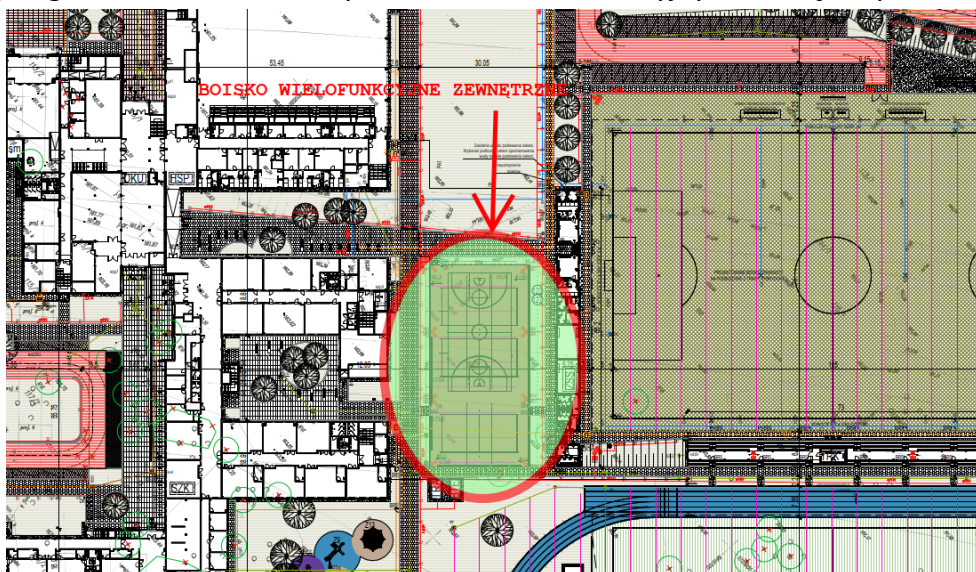
Odpowiedź:

Tak, potwierdzamy

Pytanie 9:

Prosimy o przesłanie specyfikacji technicznej wyposażenia sportowego jakie ma zostać zamontowane na boisku wielofunkcyjnym zewnętrznym.

Poniżej fragment PZT z zaznaczonym boiskiem wielofunkcyjnym zewnętrznym:





GMINA STRYKÓW

95-010 Stryków, ul. Tadeusza Kościuszki 27
tel. 42 719 80 02, 42 719 96 73 fax. 42 719 81 93
www.strykow.pl, www.bip.strykow.pl, e-mail: strykow@strykow.pl

Odpowiedź:

BOISKA SZKOLNE NALEŻY JE WYPOSAŻYĆ W :

- 2 KOSZE NAJAZDOWE DO KOSZYKÓWKI WERSJA TRENINGOWA
- 2 BRAMKI DO PIŁKI RĘCZNEJ
- 2 ZESTAWY SŁUPKÓW I SIATKI DO SIATKÓWKI
- JEDEN ZESTAW SIATKI I SŁUPKÓW DO BADMINTONA

Pytanie 10:

Prosimy o podanie specyfikacji materiałowej wyposażenia sanitarnego budynków, z podaniem rozwiązań referencyjnych dla:

- budynek szkoły
- budynek przedszkola
- budynek hali sportowej
- budynek domu kultury
- budynek zaplecza
- budynek techniczny

Odpowiedź:

Wykonać zgodnie z dokumentacją i specyfikacją techniczną. Rozwiązania docelowe będą akceptowane na etapie realizacji.

Pytanie 11:

Dotyczy branży elektrycznej: Czy Zamawiający dysponuje i może udostępnić rysunki przedstawiające sylwetki masztów oświetleniowych MPx oraz MAx wraz z rozmieszczeniem opraw (ze szczególnym uwzględnieniem masztów MA5 oraz MA8)?

Odpowiedź:

Proszę przyjąć w ofercie maszty zgodnie z projektem : "Maszt stalowy ocynkowany szesnastokątny zbieżny o średnicy dolnej min .590 mm, górnej 120 mm, ocynkowany ogniowo , wykonany ze gatunku S355 lub wyższym - kpl. wraz ze skrzynką przyłączeniową oraz fundamentem.

Wyposażony w oprawy przystosowane do sterowania w systemie DALI "

Pytanie 12:

Dotyczy branży elektrycznej: Czy maszty oświetleniowe MPx oraz MAx mają być wyposażone w stałe ciągi komunikacyjne i podesty techniczne?

Odpowiedź:

Nie maszty nie muszą być wyposażone w pomosty i ciągi komunikacyjne.



GMINA STRYKÓW

95-010 Stryków, ul. Tadeusza Kościuszki 27
tel. 42 719 80 02, 42 719 96 73 fax. 42 719 81 93
www.strykow.pl, www.bip.strykow.pl, e-mail: strykow@strykow.pl

Pytanie 13:

Dotyczy branży elektrycznej: Prosimy o jednoznaczne określenie wysokości masztów MPx. Rys. 2 – Sieci zewnętrzne określa wysokość masztów na 26m (w legendzie) lub 25m (na samym rysunku)

Odpowiedź:

Należy przyjąć zgodnie z legendą na projekcie: "WYKAZ OPRAW ZEWNĘTRZNYCH - BOISKO PIŁKARSKIE:

oprawy montowane na maszcie 26m. Maszt stalowy ocynkowany szesnastokątny zbieżny o średnicy dolnej min .590 mm, górnej 120 mm, ocynkowany ogniowo, wykonany ze gatunku S355 lub wyższym - kpl. wraz ze skrzynką przyłączeniową oraz fundamentem. Wyposażony w oprawy przystosowane do sterowania w systemie DALI (lub oprawy równoważne):

WYKAZ OPRAW ZEWNĘTRZNYCH - BOISKO LEKKOATLETYCZNE: oprawy montowane na maszcie 20m.

Maszt stalowy ocynkowany okrągły zbieżny o średnicy dolnej min .335 mm, górnej 90 mm, ocynkowany ogniowo, wykonany ze gatunku S355 lub wyższym - kpl. wraz ze skrzynką przyłączeniową oraz fundamentem. Wyposażony w oprawy przystosowane do sterowania w systemie DALI (lub oprawy równoważne):

- THORN Lighting ALG4 432L120-740 A16 ALTIS - 26szt.

- LED 3 bricks - 432 x Neutral White 4000K LED (DALI) - 26szt.

Uwaga! Oprawy na maszcie oznaczonym MA5 oraz MA8 montowane na wspólnym maszcie dla boiska piłkarskiego (maszt ujęty w zestawieniu dla tego boiska).

- THORN Lighting ALG4 432L120-740 A4 ALTIS LED 3 bricks - 432 x Neutral White 4000K LED - 8szt.

- THORN Lighting ALG4 432L120-740 WB ALTIS LED 3 bricks - 432 x Neutral White 4000K LED CRI70 1200mA - WB Optic (1.000) - 36szt.

- ALG4 GB 3CH 120 250-440 DA (DALI) - 44szt.

Pytanie 14:

Dotyczy branży elektrycznej: Prosimy o jednoznaczne określenie ilości opraw montowanych na masztach MPx. Informacja na rysunku podaje 44 szt opraw. Z legendy wynika ilość 88 szt opraw.

Odpowiedź:

Należy przyjąć ilości zgodne z legendą.



GMINA STRYKÓW

95-010 Stryków, ul. Tadeusza Kościuszki 27
tel. 42 719 80 02, 42 719 96 73 fax. 42 719 81 93
www.strykow.pl, www.bip.strykow.pl, e-mail: strykow@strykow.pl

Pytanie 15:

Dotyczy branży elektrycznej: Prosimy o jednoznaczne określenie ilości opraw montowanych na masztach MAX. Informacja na rysunku podaje 26 szt opraw. Z legendy wynika ilość 52 szt opraw.

Odpowiedź:

Należy przyjąć ilości zgodne z legendą.

Pytanie 16:

Dotyczy branży elektrycznej: Czy Zamawiający dysponuje i może udostępnić obliczenia DIALux wykonane dla masztów MPx oraz MAX?

Odpowiedź:

Zamawiający nie jest w posiadaniu obliczeń Dialux w tym zakresie.

Pytanie 17:

Prosimy o potwierdzenie grubości stropów dla DOMU KULTURY w technologii Filigran: 16 i 25 cm zgodnie z dokumentacją.

Odpowiedź:

Zgodnie z dokumentacją.

Pytanie 18:

Prosimy o potwierdzenie, że koszt materiałów eksploatacyjnych dla urządzeń i podzespołów w okresie gwarancji pokrywa Zamawiający.

Odpowiedź:

Zgodnie z zapisami SWZ oraz Umowy w tym zakresie.

Pytanie 19:

Prosimy o przekazanie specyfikacji dla nawierzchni zlokalizowanych w strefach technicznych dla drużyn.

Odpowiedź:

Nawierzchnia tożsama z boiskiem

Pytanie 20:

Prosimy o przekazanie specyfikacji dla ewentualnych wiat zlokalizowanych w strefach technicznych dla drużyn.

Odpowiedź:

Rama wiaty: wytrzymałe aluminium z czarną poliestrową powłoką proszkową

- Rama główna ma wzmocnioną aluminiową ramę o przekroju zewnętrznym 60mm i pomocniczą o przekroju zewnętrznym 40mm, co zapewnia wyjątkową wytrzymałość i trwałość



GMINA STRYKÓW

95-010 Stryków, ul. Tadeusza Kościuszki 27
tel. 42 719 80 02, 42 719 96 73 fax. 42 719 81 93
www.strykow.pl, www.bip.strykow.pl, e-mail: strykow@strykow.pl

- Tylne panele: wyjątkowo gruby pusty poliwęglan o grubości 5mm (półprzezroczysty) – przepuszcza światło słoneczne i zapewnia prywatność od tłumów
- Panele boczne: bardzo gruby PETG o grubości 5mm (przezroczysty) zapewnia graczom doskonały panoramiczny widok boiska
- Zarówno panele tylne, jak i boczne nietłukące, odporne na warunki atmosferyczne, działanie promieniowania UV i mogą wytrzymać silne uderzenia piłek
- Plastikowe fotele: tworzywo termoplastyczne formowane wtryskowo (HDPP) – grubość 4mm i obróbka UV w celu ochrony przed uszkodzeniem przez słońce
- Wiaty gwarantują najwyższą wytrzymałość, ognioodporne i w 100% odporne na warunki atmosferyczne
- Mocowania: nakrętki i śruby ze stali nierdzewnej o wysokiej wytrzymałości są w 100% odporne na rdzę i korozję
- Koła (OPCJONALNE): odporny na przebicie materiał zamocowany z tyłu dla łatwego przenoszenia

Pytanie 21:

Prosimy o przekazanie specyfikacji dla strefy zeskoku (dot. skoczni skoku o tyczce) w zakresie: podbudowy, nawierzchni i obramowania.

Odpowiedź:

Strefa zeskoku powinna spełniać wymogi do rozgrywania zawodów na szczeblu regionalnym firmowane przez PZLA

Pytanie 22:

Wg rysunku nr 203 (Rzut parteru – DOM KULTURY) słupy w osi D.A/D.6-D.15 nie posiadają termoizolacji. Znajduje to również odzwierciedlenie na rys. nr 300 (Przekroje A-A; B-B; C-C; D-D;) na przekroju B-B. Prosimy o potwierdzenie tego rozwiązania lub przedstawienie specyfikacji dotyczącej ewentualnej izolacji tych elementów.

Odpowiedź:

Ocieplić pianką grubości 5 cm.

Pytanie 23:

Prosimy o podanie przykładowej specyfikacji dla materiału M 09 (wg opisu "systemowe żyłety fasady").

Odpowiedź:

Aluminium



GMINA STRYKÓW

95-010 Stryków, ul. Tadeusza Kościuszki 27
tel. 42 719 80 02, 42 719 96 73 fax. 42 719 81 93
www.strykow.pl, www.bip.strykow.pl, e-mail: strykow@strykow.pl

Pytanie 24:

Na str. 43 opisu do projektu architektury zawarto informację o zastosowaniu na elewacji m.in. "żyletek" o wymiarach 10x30. Prosimy o wskazanie miejsc, w których zaprojektowano "żyletki" o wymiarach 10x30.

Odpowiedź:

Zgodnie z rysunkami elewacji.

Pytanie 25:

Prosimy o informację, który z opisów ma się znajdować nad wejściem do szkoły – czy "SZKOŁA" wg widoku A1 zamieszczonego na rys. nr 400 (Elewacje – SZKOŁA), czy "SZKOŁA PODSTAWOWA W STRYKOWIE" wg opisu architektury na str. 43.

Odpowiedź:

Zostanie uszczegółowione w dalszej fazie realizacji. Dla potrzeb wyceny przyjąć napis dłuższy.

Pytanie 26:

Prosimy o wskazanie na planie zagospodarowania terenu dokładny zakres prac wchodzący w PRAWO OPCJI – które instalacje elektryczne, teletechniczne, sanitarne należy wykonać w terenach zewnętrznych przy wyborze PRAWA OPCJI.

Odpowiedź:

„W pierwszym etapie objętym Umową wykonane zostaną stany surowe budynków przedszkola, szkoły, hali sportowej oraz domu kultury **oraz „pod klucz” boisko piłkarskie i boisko lekkoatletyczne (wraz z trybunami, zapleczem i infrastrukturą) oraz drogi dojazdowe do boisk wraz z niezbędną infrastrukturą podziemną i naziemną (drogi, instalacje i sieci) umożliwiającą uzyskanie w tym etapie pozwolenia na użytkowanie boisk oraz ich użytkowanie bez jakiegokolwiek konieczności w ingerencji w wykonane elementy przy realizacji Prawa Opcji.** (...)

W branży instalacji elektroenergetycznych i telekomunikacyjnych Etap 1 obejmuje w szczególności:

- zasilania etapu nr 1
- oświetlenia terenu w obrębie etapu nr 1
- kanalizację techniczną w obrębie etapu nr 1 (kanalizacja pod światłowodami)
- zasilanie urządzeń sanitarnych w terenie (zasilanie np. pompowni przepompowni - zasilanie z rozdzielni RGS3)
- zasilania obiektów jak i budynków w obrębie etapu 1
- instalacje wewnętrzne i zewnętrzne obiektów jak i budynków w obrębie etapu 1
- Instalacje elektryczne i teletechniczne wewnątrz budynków / obiektów w obrębie etapu nr 1
- instalacje odgromową w zakresie stanu surowego budynków przedszkola, szkoły, hali sportowej oraz domu kultury.



GMINA STRYKÓW

95-010 Stryków, ul. Tadeusza Kościuszki 27
tel. 42 719 80 02, 42 719 96 73 fax. 42 719 81 93
www.strykow.pl, www.bip.strykow.pl, e-mail: strykow@strykow.pl

Prawo opcji obejmuje konieczność wykonania wszelkich pozostałych robót budowlanych objętych dokumentacją projektową stanowiącą załącznik nr 10 do SWZ . W tym etapie koniecznym jest wykonanie pozostałych robót w tym wykończeniowych zewnętrznych i wewnętrznych budynków przedszkola, szkoły, hali sportowej oraz domu kultury wraz z wyposażeniem „pod klucz” oraz pozostające do realizacji urządzenia budowlane w tym instalacje: wodociągową, kanalizacji sanitarnej i deszczowej, gazu, oświetlenia terenu, sieci energetycznych zewnętrznych i słaboprądowych, wentylacji mechanicznej, klimatyzacji, grzewczej, budowy sieci kanalizacji deszczowej, oraz budowa dróg wewnętrznych (na terenie inwestycji) oraz zespołów miejsc postojowych dla pojazdów, chodników i placów utwardzonych, murów oporowych, ogrodzenia, obiektów małej architektury, budowy telekomunikacyjnej kanalizacji kablowej oraz kompleksowego zagospodarowania terenu, w tym zieleń oraz boisk pomocniczych. (...)

W branży instalacji elektroenergetycznych i telekomunikacyjnych prawo opcji obejmuje w szczególności

– instalacje:

- instalacje wewnętrzne jak i zewnętrzne w zakresie budynków przedszkola, szkoły, hali sportowej oraz domu kultury
- wszelkie pozostałe instalacje i sieci wraz z urządzeniami objęte przedmiotem Umowy wraz z innymi czynnościami i usługami wynikającymi z Umowy, a w szczególności uzyskaniem pozwolenia na użytkowanie."

Pytanie 27:

Czy Zamawiający jest świadomy, że w specyfikacji ST-08 jest papa asfaltowa na tekturze? Z uwagi na krótką trwałość takiego materiału, nie jest wskazane zastosowanie go na dachach budynkach użyteczności publicznej.

Odpowiedź:

Stosować materiał zgodny z projektem oraz opisem na rysunkach.

Pytanie 28:

Zwracamy się z prośbą o opisanie daszków (skrót warstw) nad wejściami na rzutach dachu każdego budynku, ponieważ nie ma przekroju przez wszystkie występujące daszki lub nie ma opisu warstw, co skutkuje domysłem.

Odpowiedź:

Daszki są zaprojektowane jako żelbetowe (płyta grubości 16 cm) ocieplenie -wełna mineralna -10 cm



GMINA STRYKÓW

95-010 Stryków, ul. Tadeusza Kościuszki 27
tel. 42 719 80 02, 42 719 96 73 fax. 42 719 81 93
www.strykow.pl, www.bip.strykow.pl, e-mail: strykow@strykow.pl

Pytanie 29:

Kłapy oddymiania muszą posiadać siłowniki elektryczne, a nie siłowniki pneumatyczne, które są wyposażone w termowyzwalacz (według zestawienia). Ze względu na powiązanie kłap dymowych z systemem SSP, zwracamy się o zgodę na dopuszczenie do użycia siłowników elektrycznych.

Odpowiedź:

Zamawiający wyraża zgodę. Należy przyjąć rozwiązanie spełniające wymagania p.poż. dla tego typu elementów i instalacji.

Pytanie 30:

Czy Zamawiający przewiduje wykonanie na terenie systemu nawadniania terenów zielonych?

Odpowiedź:

Nie, nie jest to przewidziane na obecnym etapie.

Pytanie 31:

Czy ogrodzenie terenu będzie etapowane i wykonane najpierw zgodnie z rysunkiem nr 120 (PZT DFA etapu 1) a następnie zmienione zgodnie z rysunkiem nr 101 (PZT etapu 2)?

Odpowiedź:

Zamawiający nie wskazuje takiego wymogu.

Pytanie 32:

Prosimy o wskazanie czy do oferty należy przyjąć ilość roślin określoną w opisie czy ilość wpisaną na rysunku nr Z.2 (projekt roślinności)?

Odpowiedź:

Przyjąć zgodnie z rysunkiem.

Pytanie 33:

Prosimy o potwierdzenie, że oznaczenie na rysunku zagęszczenia roślin na m² wskazuje jedynie szacunkowe rozmieszczenie roślin w przestrzeni i nie wpływa na ilość roślin, a wiążąca ilość roślin na danym obszarze uzależniona jest od liczby sztuk wpisanej na rysunku nr Z.2 (projekt roślinności).

Odpowiedź:

Zamawiający potwierdza.

Pytanie 34:

Prosimy o przekazanie załącznika graficznego Z3 (schemat montażu ekranów przeciwkorzennych) do projektu Zieleni wskazanego w opisie.

Odpowiedź:

Wykonać zgodnie z opisem.



GMINA STRYKÓW

95-010 Stryków, ul. Tadeusza Kościuszki 27
tel. 42 719 80 02, 42 719 96 73 fax. 42 719 81 93
www.strykow.pl, www.bip.strykow.pl, e-mail: strykow@strykow.pl

Pytanie 35:

Prosimy o potwierdzenie, że ekran przeciwkorzeniowy należy zastosować tylko w przypadku nowych nasadzeń, ponadto w specyfikacji technicznej do projektu zieleni znajduje się informacja, że ekran ten należy zastosować we wskazanych lokalizacjach – prosimy o uszczegółowienie przypadków, w których należy zastosować ekran lub wskazanie lokalizacji ekranów.

Odpowiedź:

Wykonać zgodnie z opisem w obrębie nowych nasadzeń, tam gdzie jest to uzasadnione.

Pytanie 36:

Prosimy o potwierdzenie czy wszystkie rośliny wymagają obsypania korą (drzewa, krzewy, pnącza)? Jak duży obszar wokół rośliny należy pokryć?

Odpowiedź:

Zgodnie z rysunkami (Z.2)

Pytanie 37:

Czy w przypadku obszarów pod pnącza oznaczonych na rysunku nr Z.2 (projekt roślinności) niebieskim kreskowaniem cały ten obszar należy wyspać korą?

Odpowiedź:

Tak

Pytanie 38:

Proszę o wskazanie wysokości ogrodzenia PA8 (w dostępnej dokumentacji są rozbieżności w tym zakresie).

Odpowiedź:

Proszę wykonać zgodnie z rysunkiem PZT.

Pytanie 39:

Ogrodzenie PA8 zgodnie z rysunkiem nr 120 (PZT DFA) oraz przedstawionym obmiarem ma być wykonane z siatki na okrągłych słupkach, natomiast w odpowiedzi na pytanie nr 61 z dnia 29.11.2023 wskazano, że ma być wykonane jako systemowe panelowe. Prosimy o potwierdzenie która informacja jest wiążąca.

Odpowiedź:

Systemowe- panelowe.



GMINA STRYKÓW

95-010 Stryków, ul. Tadeusza Kościuszki 27
tel. 42 719 80 02, 42 719 96 73 fax. 42 719 81 93
www.strykow.pl, www.bip.strykow.pl, e-mail: strykow@strykow.pl

Pytanie 40:

Prosimy o potwierdzenie, że wszystkie trawniki mają być siane (zgodnie z opisem i specyfikacją do projektu zieleni) a nie z rolki na co wskazuje odpowiedź na pytanie nr 96 z dnia 29.11.2023r.

Odpowiedź:

Zamawiający nie ogranicza w tym zakresie metody zakładania trawników.

Pytanie 41:

Czy Zamawiający dysponuje zestawieniem bram i furtek? Jeśli tak prosimy o udostępnienie.

Odpowiedź:

Zamawiający nie dysponuje takim zestawieniem. Proszę przyjmować na podstawie udostępnionych dokumentów.

Pytanie 42:

Prosimy o doprecyzowanie jakie ma być wypełnienie wszystkich brak i furtek – na rysunku nr 134 (schody terenowe sch5) brama BR4 ma wypełnienie z płaskowników natomiast na rys 123 (piłkochwył PA4) brama o tym samym oznaczeniu ma wypełnienie stalowe typu 2D

Odpowiedź:

Zgodnie z PZT.

Pytanie 43:

Prosimy o potwierdzenie, że w zakresie Generalnego Wykonawcy nie jest wykonanie punktu redukcyjno-pomiarowego instalacji gazowej lecz wykonanie zewnętrznej instalacji gazu na odcinku od punktu redukcyjno-pomiarowego do skrzynek gazowych.

Odpowiedź:

Potwierdzamy.

Pytanie 44:

Prosimy o wskazać miejsc poboru mediów (woda, prąd) na cele budowy.

Odpowiedź:

Wykonawca zorganizuje własnym kosztem i staraniem.

Pytanie 45:

W załączonej dokumentacji brakuje rysunków projektu konstrukcji stalowej rusztów pod centrale dachowe na które powołują się detale projektu architektury. Prosimy o uzupełnienie dokumentacji.

Odpowiedź:

Centrale wentylacyjne umieszczone na stropodachach żelbetonowych miały być posadowione na podkonstrukcjach systemowych typu big foot. Zapis taki widnieje także na rzutach konstrukcji dachów.



GMINA STRYKÓW

95-010 Stryków, ul. Tadeusza Kościuszki 27
tel. 42 719 80 02, 42 719 96 73 fax. 42 719 81 93
www.strykow.pl, www.bip.strykow.pl, e-mail: strykow@strykow.pl

Pytanie 46:

W załączonej dokumentacji brakuje rysunków projektu konstrukcji stalowej wsporczej pod montaż osłon dachowych i żaluzji, powołują się na nie detale projektu architektury. Prosimy o uzupełnienie dokumentacji.

Odpowiedź:

Inwestor dopuszcza możliwość zastosowania rozwiązań systemowych lub dobranych zgodnie z wytycznymi lub projektem wybranego dostawcy czy producenta.

Pytanie 47:

Prosimy o potwierdzenie, że w zakresie Generalnego Wykonawcy jest wykonanie przyłącza wodociągowego (wraz ze studnią wodomierzową).

Odpowiedź:

Tak, potwierdzamy

Pytanie 48:

Prosimy o potwierdzenie, że w zakresie Generalnego Wykonawcy jest wykonanie przyłącza kanalizacji sanitarnej.

Odpowiedź:

Tak, potwierdzamy

Pytanie 49:

Prosimy o informację, z czego wynika konieczność etapowania wykonania instalacji kanalizacji deszczowej.

Odpowiedź:

Zamawiający nie wskazuje takiej konieczności.

Pytanie 50:

Czy konieczne jest stosowanie kleju do bloczków silikatowych o klasie M15? (Klej ten jest trudno dostępny, mało jest producentów którzy go mają i zachodziłoby mieszanie systemów)"

Odpowiedź:

Należy stosować rozwiązanie systemowe dopuszczone przez producenta bloczków silikatowych.

Pytanie 51:

Czy istnieją preferencje, jakim materiałem mamy wypełniać dylatacje pod stropem, przy wykonywaniu prac murarskich w ścianach, które nie stanowią przegród ogniowych? Czy ma to być piana czy wełna?

Odpowiedź:

Wykonać zgodnie z zasadami z uwzględnieniem wymogów p.poż dla przegród.



GMINA STRYKÓW

95-010 Stryków, ul. Tadeusza Kościuszki 27
tel. 42 719 80 02, 42 719 96 73 fax. 42 719 81 93
www.strykow.pl, www.bip.strykow.pl, e-mail: strykow@strykow.pl

Pytanie 52:

Czy w ofercie należy uwzględnić technologię kuchni z całym niezbędnym osprzętem i urządzeniami?

Odpowiedź:

Tak

Pytanie 53:

STWiOR SST-IE nie obejmuje instalacji telewizji dozorowej. Czy na obiektach jest przewidywana telewizja dozorowa ?

Odpowiedź:

Tak projekty zawierają instalację CCTV.

Pytanie 54:

Prosimy o wskazanie czy projekt wykonawczy jest nadrzędny czy STWiOR SST-IE.

Odpowiedź:

Nadrzędny jest projekt, dokumenty należy rozpatrywać łącznie.

Pytanie 55:

Opis SKD zakłada 20 wolnych wejść na ewentualną rozbudowę. Zapas ma być logiczny czy fizycznie mają zostać dostarczone zapasowe kontrolery?

Odpowiedź:

Zapas logiczny.

Pytanie 56:

Projektant w schematach blokowych wskazał producenta przełącznika sieciowego. Wskazany przełącznik posiada m.in funkcjonalność PoE o której nie wspomina STWiOR SSTIE. Czy przełączniki mają być z PoE.

Odpowiedź:

Tak przełączniki muszą być PoE

Pytanie 57:

Czy dobór urządzeń aktywnych dla sieci LAN ma zostać przeprowadzony zgodnie z wizualizacjami szaf RACK przedstawionymi w schematach blokowych np. t1s_schem_sieci_strukturalnej_szkola_A0.pdf ?

Odpowiedź:

Urządzenia aktywne należy wycenić zgodnie z projektem, widoki szaf są tylko poglądowe. Oferent powinien zagwarantować kompleksowy system pozwalający na wykorzystywanie w pełnym zakresie całej instalacji, system ma być otwarty to znaczy że ma być możliwość rozbudowy systemu o kolejne elementy bez potrzeby wymiany pozostałych elementów.



GMINA STRYKÓW

95-010 Stryków, ul. Tadeusza Kościuszki 27
tel. 42 719 80 02, 42 719 96 73 fax. 42 719 81 93
www.strykow.pl, www.bip.strykow.pl, e-mail: strykow@strykow.pl

Pytanie 58:

Z uwagi na fakt, że parametry nawierzchni poliuretanowej opisane w dokumentacji projektowej odnoszą się do starej, nieaktualnej normy prosimy o dopuszczenie przez Zamawiającego nawierzchni poliuretanowej, zgodnej z obowiązującą normą PN-EN 14877:2014-02. Poniżej przesyłamy opis oraz parametry proponowanej nawierzchni.

Nawierzchnia poliuretanowa typu „sandwich”, elastyczna, bezspoinowa, antypoślizgowa, nieprzepuszczalna dla wody, odporna na kolce, dwuwarstwowa, instalowana maszynowo „in situ” (bezpośrednio na placu budowy). Łączna grubość nawierzchni ok. 13 mm.

Właściwości	Wymagana wartość
Wytrzymałość na rozciąganie, N/mm ² (MPa)	1,00
Wydłużenie względne przy zerwaniu (%)	71
Amortyzacja (%): 10°C	40
23 °C	41
40 °C	43
Odkształcenie pionowe (mm): 10 °C	1,9
23 °C	2,1
40 °C	2,5
Odporność na zużycie (ścieranie Tabera) (g)	2,24
Odporność na kolce: - spadek wytrzymałości na rozciąganie (%)	6
- spadek wydłużenia względnego przy F _{max} (%)	9
Odporność przy przyśpieszonym starzeniu: - wytrzymałość na rozciąganie (MPa)	0,97
- wydłużenie względne przy max F _{max} (%)	79
- amortyzacja (%)	41
Przepuszczalność dla wody (mm/h)	0
Opór poślizgu (PTV)	Mokro: 58 Sucho: 89
Odporność po sztucznym starzeniu: - odporność na zużycie (g)	2,68
- zmiana barwy, stopień skali szarej	4
Zachowanie się piłki odbitej pionowo (%): - piłka koszykowa	108

Nawierzchnia posiada następujące dokumenty:

- Atest PZH
- Certyfikat WORLD ATHLETICS
- Karta Techniczna potwierdzona przez producenta
- Autoryzacja i gwarancja potwierdzona przez producenta
- Badania potwierdzające zgodność z normą PN EN 14877:2014
- Badania potwierdzających zgodność z normą DIN 18035-6:2021
- Krajowa Ocena Techniczna ITB



GMINA STRYKÓW

95-010 Stryków, ul. Tadeusza Kościuszki 27
tel. 42 719 80 02, 42 719 96 73 fax. 42 719 81 93
www.strykow.pl, www.bip.strykow.pl, e-mail: strykow@strykow.pl

Odpowiedź:

Nawierzchnia posiadająca parametry mieszczące się w przedziałach opisanych poniżej:

1. Grubość: min 13 [mm]
2. Wytrzymałość na rozciąganie: 0,40 – 0,56 [MPa]
3. Wydłużenie przy zerwaniu: 40 - 50 [%]
4. Amortyzacja (redukcja siły) w temp. 23 °C: 39 – 50 [%]
5. Odkształcenie pionowe w temp. 23 °C: 2,0 – 2,5 [mm]
6. Współczynnik tarcia: 47 – 56 [TRRL]

Nawierzchnia powinna posiadać klasyfikację ogniową min. C_{fi}-s2. Nawierzchnia przyjazna dla otoczenia i ludzi korzystających z niej, a zawartość związków chemicznych nie jest większa niż opisana w tabeli poniżej:

parametr	wartości w mg/l
DOC - po 24 godzinach	≤ 17
ołów (Pb)	≤ 0,01
kadm (Cd)	≤ 0,003
chrom (Cr)	≤ 0,01
chrom VI (CrVI)	< 0,008
rtęć (Hg)	≤ 0,001
cynk (Zn)	0,01
cyna (Sn)	≤ 0,01

Wymagane dokumenty dotyczące nawierzchni:

1. Aktualny certyfikat World Athletics dla oferowanej nawierzchni o wymaganej grubości na bieżnię.
2. Certyfikat World Athletics Class 1 dla obiektu wykonanego w Europie z oferowanego systemu nawierzchniowego zgodnego z żądaną grubością nawierzchni bieżni.
3. Aktualny kompletny raport z badania na zgodność z regulacjami World Athletics, wydany w celu uzyskania certyfikatu produktowego World Athletics, potwierdzający wyszczególnione powyżej parametry badane przez World Athletics
4. Kompletny raport z badania na zgodność z aktualną normą PN-EN 14877:2014, potwierdzający pozostałe niewyszczególnione powyżej parametry. Nie dopuszcza się wyników badań z różnych raportów ani zbiorczych podsumowań wyników z różnych raportów
5. Atest Higieniczny PZH lub równoważny.
6. Kompletny raport z badania na zgodność z ochroną środowiska naturalnego wykonane przez niezależne akredytowane laboratorium potwierdzające wymagane minimalne zawartości metali ciężkich zgodne z normą DIN 18035-6:2021.



GMINA STRYKÓW

95-010 Stryków, ul. Tadeusza Kościuszki 27
tel. 42 719 80 02, 42 719 96 73 fax. 42 719 81 93
www.strykow.pl, www.bip.strykow.pl, e-mail: strykow@strykow.pl

7. Karta techniczna potwierdzająca technologie wykonania, autoryzowana przez producenta potwierdzająca spełnienie wyspecyfikowanych wymagań technologicznych.

Pytanie 59:

W przetargu na roboty budowlane pn. "Budowa Centrum Rozwoju Strykowa", jednym z przedmiotów zamówienia jest budowa boiska do piłki nożnej o nawierzchni z trawy syntetycznej. W dokumencie: Opis Technologia Sportowa Zewnętrzna, str. 7-9, zamieściliście Państwo parametry sztucznej trawy, wymaganej do budowy boiska. Jako uznany, polski producent tkaney sztucznej trawy pragniemy zwrócić uwagę na nieścisłości w opisanych przez Państwa parametrach.

1. Opisane przez Państwa parametry sztucznej trawy (str. 8) charakteryzują produkt niskiej jakości, o niskich parametrach i krótkiej żywotności. Opisana przez Państwa sztuczna trawa to produkt oferowany na rynku około 10 lat temu. Nie oferuje się już sztucznych traw o tak niskiej grubości włókien. Nowe technologie pozwalają produkować trawy o grubości minimum 300 mikronów, które są znacznie trwalsze od tych, które Państwo wymagacie.
2. Planujecie Państwo wybudować boisko pełnowymiarowe do piłki nożnej, które ma być intensywnie użytkowane. W związku z powyższym, należy na boisku zainstalować sztuczną trawę o wysokich parametrach, która wytrzyma intensywne użytkowanie, a jednocześnie będzie komfortowa i bezpieczna dla użytkowników. Takie cechy charakteryzują tkane sztuczne trawy.
3. Na stronie 8. Wymieniony został zestaw dokumentów, wymaganych do proponowanej nawierzchni ze sztucznej trawy. Informujemy, iż ten zestaw dokumentów jest nieaktualny – certyfi kat FIFA 2 Star został zastąpiony certyfi katem FIFA Quality Pro, natomiast wymaganie tylko Aprobaty Technicznej ITB lub Rekomendacji sprawia, iż ryzykujecie Państwo tym, że zainstalowany będzie najtańszy produkt dostępny na rynku.
4. Na stronie 7. w przeznaczeniu sztucznej trawy wymagacie Państwo linii w kolorze białym, żółtym i niebieskim. Informujemy, iż na boiska do piłki nożnej instaluje się linie tylko w kolorze białym.
5. Z uwagi na złe praktyki w zakresie zamiany trawy syntetycznej na etapie realizacji inwestycji zwracamy się z prośbą, aby Zamawiający wziął pod uwagę weryfikację nawierzchni już na etapie składania ofert. Powyższe uchroni Zamawiającego przed zamianą nawierzchni na gorsze rozwiązania. W związku z powyższymi rozbieżnościami, prosimy Zamawiającego o zmianę parametrów sztucznej trawy i wymaganie sztucznej trawy tkaney o wysokich parametrach użytkowych i wytrzymałościowych. Prosimy Zamawiającego o wymaganie sztucznej trawy o następujących parametrach: Sztuczna Trawa Tkana o wysokości od 45 mm do 50 mm, spełniająca wymagania FIFA Quality Concept for Football Turf na poziomie FIFA QUALITY PRO (manual 2015), układana na podkładzie elastycznym



GMINA STRYKÓW

95-010 Stryków, ul. Tadeusza Kościuszki 27
tel. 42 719 80 02, 42 719 96 73 fax. 42 719 81 93
www.strykow.pl, www.bip.strykow.pl, e-mail: strykow@strykow.pl

(Shock-pad). Tkanie to metoda jednoczesnego zaplatania osnowy, wątku i włókien runa w jeden produkt, na tym samym krośnie, w tym samym czasie. Wymagany jest produkt ekologiczny, który w 100% podlega pełnemu recyklingowi materiałowemu, czyli trawa i spód wykonane ze związków PP/PE. Ze względu na dużą intensywność użytkowania przyszłego boiska należy zastosować sztuczną trawę o wysokich parametrach użytkowych.

1. Rodzaj podkładu elastycznego pod trawą: Mata prefabrykowana, zgodna z raportem z badań niezależnego laboratorium dołączonym do oferty.
2. Grubość podkładu elastycznego: 10 mm
3. Wypełnienie trawy: piasek kwarcowy oraz EPDM z recyklingu.
4. Dtex pęczka – min. 12.000,
5. Grubość włókna – min. 300 µm,
6. Ilość pęczków – min. 10.000/m²,
7. Masa runa – min. 1 600 g/m²,
8. Siła wrywania pęczka - min. 70 N
9. Przepuszczalność wody w trawie: minimum 6000 mm/h
10. Rodzaj włókna: Polietylenowe, monofi lamentowe. W jednym pęczku minimum trzy różne rodzaje przekrojów poprzecznych włókien.
11. Podkład trawy: PP/PE - 100 % poliolefi nowy
12. Nie dopuszcza się zastosowania warstwy lateksu z użyciem butadienu i poliuretanu,
13. Kolor nawierzchni: zielony w trzech różnych odcieniach,
14. Linie wklejane w nawierzchnie, Wykonawca powinien potwierdzić spełnianie wymagań zamawiającego dotyczących nawierzchni i dostarczyć wraz z ofertą następujące dokumenty:
 - autoryzację producenta nawierzchni wystawioną na wykonawcę z określeniem nazwy inwestycji i gwarancji producenta na oferowaną nawierzchnię, - kartę techniczną nawierzchni z trawy syntetycznej poświadczoną przez producenta z określeniem nazwy inwestycji, - aktualny Atest PZH lub równoważny dla trawy i granulatu, - badania laboratoryjne nawierzchni potwierdzające technologie produkcji sztucznej trawy, potwierdzające minimalne wymagane parametry sztucznej trawy, systemu nawierzchni oraz spełnianie wymogów FIFA Quality Concept for Football Turf (manual 2015) na poziomie FIFA QUALITY PRO z określeniem wszystkich elementów systemu nawierzchni (trawa, mata, granulaty) wykonane przez autoryzowane laboratorium (np.: Labosport, ISA Sport, Sportslabs, Ercat), - badanie na zgodność z normą PN-EN 15330-1 w celu potwierdzenia pozostałych parametrów poza minimalnymi wymaganiami dotyczącymi nawierzchni z trawy syntetycznej, - certyfikat FIFA Quality PRO wystawiony dla oferowanego systemu nawierzchni - Raport z badań niezależnego Instytutu, że produkt nadaje się do ponownego przetworzenia (recyklingu), - próbkę oferowanej nawierzchni o wymiarach min.25x15cm z metryką producenta, - próbka maty elastycznej z nazwą produktu – zgodna z raportem z badań laboratoryjnych.



GMINA STRYKÓW

95-010 Stryków, ul. Tadeusza Kościuszki 27
tel. 42 719 80 02, 42 719 96 73 fax. 42 719 81 93
www.strykow.pl, www.bip.strykow.pl, e-mail: strykow@strykow.pl

Odpowiedź:

Trawa sztuczna powinna spełniać co najmniej poniższe wymagania:

Trawa syntetyczna o wysokości włókna 45 max 55 zasypywana piaskiem i granulatem gumowym EPDM z recyklingu w ilości zgodnej z zaleceniami producenta.

Parametry trawy:

1. wysokość włókna min 45 max 55mm
2. ilość pęczków min. 10 000/m²
3. ilość włókien min 120 000/m²
4. grubość każdego włókna min. 420 mikronów
5. dtex min 17.500
6. wyrywanie pęczka po starzeniu min 70 N
7. typ trawy: monofil prosty
8. rodzaj trawy: polietylen/polipropylen
9. trawa tuftowana, lub trawa tkana
10. wypełnienie: piasek kwarcowy i granulata EPDM z recyklingu w ilości zgodnej z badaniem laboratoryjnym
11. trawa musi być zamontowana na macie prefabrykowanej o grubości min 12mm

Wymagane dokumenty dotyczące nawierzchni:

1. Raport z badań przeprowadzony przez specjalistyczne laboratorium dotyczący oferowanego systemu tj. nawierzchni, wypełnienia EPDM z recyklingu i maty, potwierdzający zgodność jej parametrów z FIFA Quality Programme for Football Turf (edycja 2015) dla poziomu Quality Pro i Quality oraz potwierdzający minimalne parametry oferowanej trawy syntetycznej określone przez Zamawiającego (dostępny na www.FIFA.com)
2. Raport z badań laboratoryjnych przeprowadzony przez niezależne, akredytowane laboratorium dla systemu sztucznej trawy tj. nawierzchnia, wypełnienia EPDM z recyklingu i maty, potwierdzający zgodność z aktualną normą EN 15330-1:2013/PN-EN 15330-1:2014-02
3. Karta techniczna oferowanej nawierzchni poświadczona przez jej producenta, potwierdzająca parametry, które nie zostały potwierdzone w raportach z badań
4. Atest PZH dla poszczególnych elementów tj. oferowanej nawierzchni, wypełnienia (piasek kwarcowy oraz EPDM z recyklingu) i maty
5. Autoryzacja producenta trawy syntetycznej, wystawiona dla wykonawcy na realizowaną inwestycję
6. Sprawozdanie z badań wydane przez akredytowane laboratorium na zawartość metali ciężkich oraz wielopierścieniowych węglowodorów aromatyzowanych (WWA) w granulacie EPDM z recyklingu potwierdzających zgodność z Rozporządzeniem (WE) 1907/2006 REACH



GMINA STRYKÓW

95-010 Stryków, ul. Tadeusza Kościuszki 27
tel. 42 719 80 02, 42 719 96 73 fax. 42 719 81 93
www.strykow.pl, www.bip.strykow.pl, e-mail: strykow@strykow.pl

7. Raport z badań przeprowadzony przez niezależne laboratorium potwierdzający, że włókno oferowanej trawy syntetycznej zgodnie z Rozporządzeniem REACH jest wolne od WWA - wielopierścieniowych węglowodorów aromatycznych (PAH – free). Raport z badań musi być wykonany przez laboratorium niezależne, akredytowane zgodnie z ISO / IEC 17025: 2018.

Wymagane jest dla wszystkich rodzajów nawierzchni aby warstwa zasypowa zawierała granulat w kolorze zielonym.

Pytanie 60:

1. Zamawiający w dokumentacji przetargowej określił parametry sztucznej trawy na boisko treningowe do piłki nożnej na bardzo niskim poziomie. Dodatkowo wymaga dostarczenie sztucznej trawy z certyfikatem FIFA 2 Star, co przy zmianie wymagań FIFA po 2015 roku jest niemożliwe. Czy Zamawiający określi minimalne parametry ze sztucznej trawy według poniższego opisu, aby otrzymać produkt o wysokiej jakości i trwałości? Minimalne wymagania dotyczące nawierzchni z trawy syntetycznej na boisko piłkarskie - Typ włókna: 2 rodzaje włókien w jednym pęczku, 100% monofili PE wzmocniony rdzeniem (dwa różne kolory włókien) - Wysokość włókna: min. 60 mm max 62 mm - Grubość włókna monofili lowego: min. 440 mikronów - Dtex: min. 15 600 dtex - Waga włókna: min. 2 100 gr/m² - Waga całkowita: min. 3 000 gr/m² - Ilość pęczków: min. 9 450 /m² - Ilość włókien: min. 114 000/m² - Wytrzymałość na wrywanie pęczka: min. 52 N - Wytrzymałość klejenia łączonego: min. 150 N/100 mm

– Przepuszczalność wody/przez system: min. 3 000 mm/h - Spód trawy: lateks - Wypełnienie nawierzchni: piasek kwarcowy oraz granulat EPDM z recyklingu,

2. Z uwagi na złe praktyki w zakresie zamiany trawy syntetycznej na etapie realizacji inwestycji zwracamy się z prośbą, aby Zamawiający wziął pod uwagę weryfikację nawierzchni już na etapie składania ofert. Wprowadzenie wymogu złożenia wraz z ofertą lub przed podpisaniem umowy dokumentów potwierdzających jakość oferowanych rozwiązań jest gwarantem należytego wykonania zamówienia. Daje to Zamawiającemu pewność, że oferta została przygotowana należycie uwzględniając materiały, które są zgodne z oczekiwaniami Zamawiającego. Czy Wykonawca powinien potwierdzić spełnienie wymagań Zamawiającego dotyczących nawierzchni syntetycznej i dostarczyć wraz z ofertą następujące dokumenty?

- a) Raport z badań przeprowadzony przez specjalistyczne laboratorium rekomendowane przez FIFA (np. Labosport lub ISA-Sport lub Sports Labs Ltd), dotyczący oferowanego systemu nawierzchni z trawy syntetycznej (trawy syntetycznej i granulatu EPDM z recyklingu), potwierdzający zgodność jej parametrów z FIFA Quality Programme for Football Turf (edycja 2015) dla poziomu min. Quality oraz potwierdzający posiadanie wszystkich parametrów technicznych nie gorszych od wymaganych przez Zamawiającego (dostępny



GMINA STRYKÓW

95-010 Stryków, ul. Tadeusza Kościuszki 27
tel. 42 719 80 02, 42 719 96 73 fax. 42 719 81 93
www.strykow.pl, www.bip.strykow.pl, e-mail: strykow@strykow.pl

- na www.FIFA.com); b) badanie na zgodność z normą PN-EN 15330-1 w celu potwierdzenia pozostałych parametrów poza minimalnymi wymaganiami dotyczący oferowanego systemu nawierzchni z trawy syntetycznej (trawy syntetycznej i granulatu EPDM z recyklingu);
- c) Certyfikat FIFA min. Quality na oferowany system nawierzchni (trawa syntetyczna i granulatu EPDM z recyklingu);
- d) Raport na Ilość cykli Lisport (odporność na zużycie) na jedno z włókien potwierdzający test na 240 tys. cykli;
- e) Atest PZH na nawierzchnię sztuczna trawa i granulatu EPDM z recyklingu;
- f) Kartę techniczną potwierdzoną przez producenta, zawierającą szczegółową charakterystykę i parametry techniczne nawierzchni ze sztucznej trawy;
- g) Autoryzacja producenta trawy syntetycznej, wystawiona dla wykonawcy na realizowaną inwestycję wraz z potwierdzeniem gwarancji udzielonej przez producenta na tę nawierzchnię;
- h) Posiadanie przez producenta sztucznej trawy statusu min. Licencjobiorcy FIFA (FIFA License).

Odpowiedź:

Trawa sztuczna powinna spełniać co najmniej poniższe wymagania:

Trawa syntetyczna o wysokości włókna 45 max 55 zasypywana piaskiem i granulatem gumowym EPDM z recyklingu w ilości zgodnej z zaleceniami producenta.

Parametry trawy:

1. wysokość włókna min 45 max 55mm
2. ilość pęczków min. 10 000/m²
3. ilość włókien min 120 000/m²
4. grubość każdego włókna min. 420 mikronów
5. dtex min 17.500
6. wyrywanie pęczka po starzeniu min 70 N
7. typ trawy: monofil prosty
8. rodzaj trawy: polietylen/polipropylen
9. trawa tuftowana, lub trawa tkana
10. wypełnienie: piasek kwarcowy i granulatu EPDM z recyklingu w ilości zgodnej z badaniem laboratoryjnym
11. trawa musi być zamontowana na macie prefabrykowanej o grubości min 12mm

Wymagane dokumenty dotyczące nawierzchni:

1. Raport z badań przeprowadzony przez specjalistyczne laboratorium dotyczący oferowanego systemu tj. nawierzchni , wypełnienia EPDM z recyklingu i maty, potwierdzający zgodność jej parametrów z FIFA Quality Programme for Football Turf (edycja 2015) dla poziomu Quality Pro i Quality oraz potwierdzający minimalne parametry oferowanej trawy syntetycznej określone przez Zamawiającego (dostępny na www.FIFA.com)



GMINA STRYKÓW

95-010 Stryków, ul. Tadeusza Kościuszki 27
tel. 42 719 80 02, 42 719 96 73 fax. 42 719 81 93
www.strykow.pl, www.bip.strykow.pl, e-mail: strykow@strykow.pl

2. Raport z badań laboratoryjnych przeprowadzony przez niezależne, akredytowane laboratorium dla systemu sztucznej trawy tj. nawierzchnia, wypełnia EPDM z recyklingu i maty, potwierdzający zgodność z aktualną normą EN 15330-1:2013/PN-EN 15330-1:2014-02
3. Karta techniczna oferowanej nawierzchni poświadczona przez jej producenta, potwierdzająca parametry, które nie zostały potwierdzone w raportach z badań
4. Atest PZH dla poszczególnych elementów tj. oferowanej nawierzchni, wypełnienia (piasek kwarcowy oraz EPDM z recyklingu) i maty
5. Autoryzacja producenta trawy syntetycznej, wystawiona dla wykonawcy na realizowaną inwestycję
6. Sprawozdanie z badań wydane przez akredytowane laboratorium na zawartość metali ciężkich oraz wielopierścieniowych węglowodorów aromatyzowanych (WWA) w granulacie EPDM z recyklingu potwierdzających zgodność z Rozporządzeniem (WE) 1907/2006 REACH
7. Raport z badań przeprowadzony przez niezależne laboratorium potwierdzający, że włókno oferowanej trawy syntetycznej zgodnie z Rozporządzeniem REACH jest wolne od WWA - wielopierścieniowych węglowodorów aromatycznych (PAH – free). Raport z badań musi być wykonany przez laboratorium niezależne, akredytowane zgodnie z ISO / IEC 17025: 2018.

Wymagane jest dla wszystkich rodzajów nawierzchni aby warstwa zasypowa zawierała granulaty w kolorze zielonym.

Pytanie 61:

Proszę o podanie parametrów stacji uzdatniania wody dla kotłowni gazowych.

Odpowiedź:

Wydajność stacji zmiękczenia wynosi około 2000l/h, pojemność zbiorników na sól do 20kg. Ciśnienie pracy do 6bar. Zużycie soli nie więcej niż 2kg, Zużycie wody do regeneracji nie więcej niż 120l.

Napięcie 230V.

Pytanie 62:

W nawiązaniu do prowadzonego postępowania przetargowego na ww. zadanie prosimy o korektę parametrów w zakresie sztucznej nawierzchni trawiastej. Parametry sztucznej trawy opisane w dokumentacji projektowej oraz wymagane do niej dokumenty są mocno zdezaktualizowane. Jako przedstawiciel renomowanego światowego producenta sztucznej trawy, jednego z ośmiu preferowanych przez FIFA (FPP) oferujemy nawierzchnię najwyższej jakości.



GMINA STRYKÓW

95-010 Stryków, ul. Tadeusza Kościuszki 27
tel. 42 719 80 02, 42 719 96 73 fax. 42 719 81 93
www.strykow.pl, www.bip.strykow.pl, e-mail: strykow@strykow.pl

W związku z powyższym, prosimy o wymaganie nawierzchni o minimalnych parametrach i dokumentach jak niżej:

- skład włókna: polietylen (PE) 100%
- rodzaj i przekrój włókien: włókno monofi lowe z wtopionym rdzeniem wzmacniającym zapewniającym sztywność włókna.
- wysokość włókien: 60 mm,
- grubość włókna monofi lowego: min. 400 μ m,
- Dtex: min. 16.000,
- ilość pęczków: min. 14 500/m²
- ilość włókien: min. 174 000/m²
- wrywanie pęczka przed starzeniem: min. 85N
- łączenie klejone przed starzeniem: min. 165/ 100mm
- waga pojedynczego włókna: min 3000 g/m²
- waga całkowita trawy: min. 4100 g/m²
- podkład trawy: poliuretanowy, nie dopuszcza się podkładu lateksowego.
- przepuszczalność wody dla całego systemu (sztuczna trawa, piasek, granulat gumowy): min 1600 mm/hr

Dokumenty potwierdzające najwyższą jakość oferowanej nawierzchni:

a) Raport z badań dotyczący oferowanego systemu nawierzchni (trawa, wypełnienie) przeprowadzonego przez specjalistyczne laboratorium (np. Labosport lub ISA-Sport lub Sports Labs Ltd), potwierdzający wszystkie wymagane parametry oraz potwierdzający zgodność jego parametrów z FIFA Quality Concept for Football Turf, test method 2015 (dostępny na www.FIFA.com) dla poziomu FIFA Quality oraz FIFA Quality PRO.

b) Raport z badań dotyczący oferowanego systemu nawierzchni (trawa, wypełnienie) przeprowadzonego przez specjalistyczne laboratorium (np. Labosport lub ISA-Sport lub Sports Labs Ltd), potwierdzający zgodność jego parametrów PN-EN 15330-1:2013

c) Kartę techniczną oferowanej nawierzchni, potwierdzoną przez jej producenta oraz jej próbkę o wymiarach 20 x 30 cm.

d) Aktualny certyfikat FPP dla producenta trawy (FIFA Preferred Producer)

e) Raport z badań testu lisport XL na min 25 000 cykli dla oferowanego systemu sztucznej trawy (trawa, wypełnienie) potwierdzający zachowanie poniższych parametrów sportowych na poziomie min FIFA Quality:

pochłanianie uderzeń: 57 – 68%

opór obrotowy: 27 – 48N

odkształcenie pionowe: 4 – 11mm

zredukowane toczenie piłki: 4 – 12m

pionowe odbicie piłki: 06 – 1,0m

Raport ma być wykonany przez laboratorium posiadające akredytację FIFA – lista laboratoriów posiadających akredytację jest dostępna na stronie www.fifa.com



GMINA STRYKÓW

95-010 Stryków, ul. Tadeusza Kościuszki 27
tel. 42 719 80 02, 42 719 96 73 fax. 42 719 81 93
www.strykow.pl, www.bip.strykow.pl, e-mail: strykow@strykow.pl

- f) Atest PZH lub równoważny dla oferowanej nawierzchni z trawy syntetycznej i wypełnienia.
- g) Autoryzację producenta trawy syntetycznej, wystawiona dla wykonawcy na realizowaną inwestycję wraz z potwierdzeniem gwarancji udzielonej przez producenta na tę nawierzchnię.
- h) dokument potwierdzający, że trawa syntetyczna nadaje się w 100% do recyklingu. Dokument musi być wydany przez niezależne, akredytowane laboratorium zgodnie z ISO/IEC 17025:2018.

Odpowiedź:

Trawa sztuczna powinna spełniać co najmniej poniższe wymagania:

Trawa syntetyczna o wysokości włókna 45 max 55 zasypywana piaskiem i granulatem gumowym EPDM z recyklingu w ilości zgodnej z zaleceniami producenta.

Parametry trawy:

1. wysokość włókna min 45 max 55mm
2. ilość pęczków min. 10 000/m²
3. ilość włókien min 120 000/m²
4. grubość każdego włókna min. 420 mikronów
5. dtex min 17.500
6. wyrywanie pęczka po starzeniu min 70 N
7. typ trawy: monofil prosty
8. rodzaj trawy: polietylen/polipropylen
9. trawa tuftowana, lub trawa tkana
10. wypełnienie: piasek kwarcowy i granulata EPDM z recyklingu w ilości zgodnej z badaniem laboratoryjnym
11. trawa musi być zamontowana na macie prefabrykowanej o grubości min 12mm

Wymagane dokumenty dotyczące nawierzchni:

1. Raport z badań przeprowadzony przez specjalistyczne laboratorium dotyczący oferowanego systemu tj. nawierzchni, wypełnienia EPDM z recyklingu i maty, potwierdzający zgodność jej parametrów z FIFA Quality Programme for Football Turf (edycja 2015) dla poziomu Quality Pro i Quality oraz potwierdzający minimalne parametry oferowanej trawy syntetycznej określone przez Zamawiającego (dostępny na www.FIFA.com)
2. Raport z badań laboratoryjnych przeprowadzony przez niezależne, akredytowane laboratorium dla systemu sztucznej trawy tj. nawierzchnia, wypełnienia EPDM z recyklingu i maty, potwierdzający zgodność z aktualną normą EN 15330-1:2013/PN-EN 15330-1:2014-02
3. Karta techniczna oferowanej nawierzchni poświadczona przez jej producenta, potwierdzająca parametry, które nie zostały potwierdzone w raportach z badań
4. Atest PZH dla poszczególnych elementów tj. oferowanej nawierzchni, wypełnienia (piasek kwarcowy oraz EPDM z recyklingu) i maty



GMINA STRYKÓW

95-010 Stryków, ul. Tadeusza Kościuszki 27
tel. 42 719 80 02, 42 719 96 73 fax. 42 719 81 93
www.strykow.pl, www.bip.strykow.pl, e-mail: strykow@strykow.pl

5. Autoryzacja producenta trawy syntetycznej, wystawiona dla wykonawcy na realizowaną inwestycję
6. Sprawozdanie z badań wydane przez akredytowane laboratorium na zawartość metali ciężkich oraz wielopierścieniowych węglowodorów aromatyzowanych (WWA) w granulacie EPDM z recyklingu potwierdzających zgodność z Rozporządzeniem (WE) 1907/2006 REACH
7. Raport z badań przeprowadzony przez niezależne laboratorium potwierdzający, że włókno oferowanej trawy syntetycznej zgodnie z Rozporządzeniem REACH jest wolne od WWA - wielopierścieniowych węglowodorów aromatycznych (PAH – free). Raport z badań musi być wykonany przez laboratorium niezależne, akredytowane zgodnie z ISO / IEC 17025: 2018.

Wymagane jest dla wszystkich rodzajów nawierzchni aby warstwa zasypowa zawierała granulát w kolorze zielonym.

Pytanie 63:

Zamawiający opisując wymagania dotyczące parametrów dla systemów poliuretanowych bieżni lekkoatletycznej posłużył się wymaganiami już dawno nie obowiązującymi. Ze 100% pewnością można stwierdzić, że żaden producent nie spełnia tak sformułowanych wymagań, ponieważ tabela parametrów jest przepisana ze starej aprobaty/rekomendacji ITB. Parametry w poz. 6, 7, 8,9,10, 11, 12 to parametry nienormatywne nieujęte w normie PN EN 14877:2014 i nie mają związku z nawierzchniami PU. Poz. 13 Mrozoodporność jest badaniem nienormatywnym. Zamawiający nie precyzuje na podstawie jakich wytycznych opiera swoje wymagania. Prawdopodobnie chodzi o normę EN 772-18:2011-07 która dotyczy elementów murowych a nie nawierzchni PU. Poz. 15 Masa powierzchniowa jest cechą technologiczną wynikającą z technologii producenta i nie jest określoną żadną normą. W związku z powyższymi uwagami, wnosimy o dopuszczenie nawierzchni typu „sandwich” posiadających poniższe dokumenty:

- raport z badań na zgodność oferowanego systemu z normę PN-EN 14877:2014
- raport z badań na zgodność oferowanego systemu z wymaganiami organizacji World Athletic (dawniej IAAF)
- aktualny certyfikat World Athletic (dawniej IAAF) dotyczący oferowanego systemu
- Atest Higieniczny PZH lub równoważny dla oferowanego systemu sandwich
- Kartę techniczną nawierzchni poświadczoną przez producenta z określeniem nazwy inwestycji,
- Autoryzację producenta nawierzchni wystawioną na wykonawcę z określeniem nazwy inwestycji i gwarancji producenta na oferowaną nawierzchnię,



GMINA STRYKÓW

95-010 Stryków, ul. Tadeusza Kościuszki 27
tel. 42 719 80 02, 42 719 96 73 fax. 42 719 81 93
www.strykow.pl, www.bip.strykow.pl, e-mail: strykow@strykow.pl

Odpowiedź:

Nawierzchnia posiadająca parametry mieszczące się w przedziałach opisanych poniżej:

1. Grubość: min 13 [mm]
2. Wytrzymałość na rozciąganie: 0,40 – 0,56 [MPa]
3. Wydłużenie przy zerwaniu: 40 - 50 [%]
4. Amortyzacja (redukcja siły) w temp. 23 °C: 39 – 50 [%]
5. Odkształcenie pionowe w temp. 23 °C: 2,0 – 2,5 [mm]
6. Współczynnik tarcia: 47 – 56 [TRRL]

Nawierzchnia powinna posiadać klasyfikację ogniową min. C_{fl}-s2. Nawierzchnia przyjazna dla otoczenia i ludzi korzystających z niej, a zawartość związków chemicznych nie jest większa niż opisana w tabeli poniżej:

parametr	wartości w mg/l
DOC - po 24 godzinach	≤ 17
ołów (Pb)	≤ 0,01
kadm (Cd)	≤ 0,003
chrom (Cr)	≤ 0,01
chrom VI (CrVI)	< 0,008
rtęć (Hg)	≤ 0,001
cynk (Zn)	0,01
cyna (Sn)	≤ 0,01

Wymagane dokumenty dotyczące nawierzchni:

1. Aktualny certyfikat World Athletics dla oferowanej nawierzchni o wymaganej grubości na bieżnię.
2. Certyfikat World Athletics Class 1 dla obiektu wykonanego w Europie z oferowanego systemu nawierzchniowego zgodnego z żądaną grubością nawierzchni bieżni.
3. Aktualny kompletny raport z badania na zgodność z regulacjami World Athletics, wydany w celu uzyskania certyfikatu produktowego World Athletics, potwierdzający wyszczególnione powyżej parametry badane przez World Athletics
4. Kompletny raport z badania na zgodność z aktualną normą PN-EN 14877:2014, potwierdzający pozostałe niewyszczególnione powyżej parametry. Nie dopuszcza się wyników badań z różnych raportów ani zbiorczych podsumowań wyników z różnych raportów
5. Atest Higieniczny PZH lub równoważny.
6. Kompletny raport z badania na zgodność z ochroną środowiska naturalnego wykonane przez niezależne akredytowane laboratorium potwierdzające wymagane minimalne zawartości metali ciężkich zgodne z normą DIN 18035-6:2021.
7. Karta techniczna potwierdzająca technologie wykonania, autoryzowana przez producenta potwierdzająca spełnienie wyspecyfikowanych wymagań technologicznych.



GMINA STRYKÓW

95-010 Stryków, ul. Tadeusza Kościuszki 27
tel. 42 719 80 02, 42 719 96 73 fax. 42 719 81 93
www.strykow.pl, www.bip.strykow.pl, e-mail: strykow@strykow.pl

Pytanie 64:

Prosimy o potwierdzenie czy w technologii kuchni należy wykonać również prowadnice do tac przy linii wydawczej. Są one widoczne na rysunku a nie występują w zestawieniu.

Odpowiedź:

Tak, należy je wykonać.

Pytanie 65:

Prosimy o wskazanie wytycznych dla stosowanego w projekcie termodrewna.

Odpowiedź:

Proszę wykonać zgodnie z projektem lub wskazać miejscowo o jakie drewno chodzi.

Pytanie 66:

Prosimy o potwierdzenie, że załączone wizualizacje nie stanowią podstawy do wykonywania projektu i nie są wiążące.

Odpowiedź:

Załączone wizualizacje są częścią dokumentacji technicznej jak i OPZ.

Pytanie 67:

Prosimy o potwierdzenie czy oferta ma zawierać ringi bokserskie, jeśli tak to prosimy o przekazanie parametrów wytycznych oraz schematów.

Odpowiedź:

RING BOKSERSKI STANDARDOWE WYMIARY 650x650 CM spełniający podstawowe wymagania dla przeprowadzenia pojedynku bokserskiego. Zatwierdzenie zostanie dokonane na etapie realizacji na podstawie przedstawionej dokumentacji.

Pytanie 68:

Prosimy o wyjaśnienie rozbieżności w zestawieniach zabawek placu zabaw dla elementów od Z9 do Z13 oraz wskazanie wiodących wytycznych wraz ze specyfikacją tych elementów od Z9 do Z13.

Odpowiedź:

Elementy wyposażenia placu zabaw

Poszczególne place zabaw wyposażono w zabawki dostosowane dla dzieci w różnych grupach wiekowych:

• plac zabaw dla dzieci przedszkolnych:

- Z1 – zestaw domku z modułami edukacyjnymi i modułem ksylofonowym
np. BUGLO 7123 (1.szt)
- Z2 - huśtawka dwustanowiskowa siedzisko płaskie + gniazdo elastyczne
np. BUGLO 3025 (1.szt)
- Z3 - zestaw domku ze zjeżdżalnią i pomostem linowym oraz modułami edukacyjnymi



GMINA STRYKÓW

95-010 Stryków, ul. Tadeusza Kościuszki 27
tel. 42 719 80 02, 42 719 96 73 fax. 42 719 81 93
www.strykow.pl, www.bip.strykow.pl, e-mail: strykow@strykow.pl

- np. BUGLO 7115 (1.szt)
- Z4 - piaskownica 298x340cm wysokość 34cm np. BUGLO 7115 (1.szt)
 - Z5 - samochód na sprężynie 38x98cm wysokość całkowita 66cm
np. BUGLO 5016 (1.szt)
 - Z6 - bujak na sprężynie 145x45cmcm wysokość całkowita 85cm np. BUGLO 5030 (1.szt)
 - Z7 - karuzela 150x150cmcm wysokość całkowita 70cm np. BUGLO 4002 (1.szt)

• plac zabaw dla starszych dzieci przedszkolnych i dzieci szkolnych klas 1-3

- Z8 - huśtawka 264x37cm wysokość całkowita 114cm np. BUGLO 4001 (2.szt)
- Z9 - beczka/kołowrotek 105x49cm wysokość całkowita 133cm np. BUGLO 4021 (1.szt)
- Z10 - urządzenie składające się z drabinek stalowych przejść i wejść 685x744cm
wysokość 265 np. BUGLO 1661 (1.szt)
- Z11 - karuzela stojąca 122x122cm wysokość 69cm np. BUGLO 4003 (1.szt)
- Z12 - zestaw domku ze zjeżdżalnią, modułami edukacyjnymi ścianką wspinaczkową
430x427cm wysokość 355cm wysokość podestów 155cm np. BUGLO 1610 (1.szt)
- Z13 - huśtawka trójstanowiskowa 2xsiedzisko płaskie oraz gniazdo elastyczne 185x633cm
wysokość 244cm np. BUGLO 3026 (1.szt)

Pytanie 69:

Prosimy o potwierdzenie czy oferta w przypadku tapet ma zawierać również koszty wykupienia licencji dla stosowania wskazanych grafik czy grafiki wraz z prawami do nich zostaną przekazane przez Zamawiającego.

Odpowiedź:

Oferta w przypadku tapet ma zawierać również koszty wykupienia licencji dla stosowania wskazanych grafik czy grafiki wraz z prawami do nich.

Pytanie 70:

Prosimy o przekazanie wytycznych dla parapetów. Wskazany w dokumentacji konglomerat o 2,5cm jest nieosiągalny, producenci sugerują płyty grubości 2cm.

Odpowiedź:

Zamawiający akceptuje konglomerat grubości 2cm.

Pytanie 71:

Prosimy o opis i rysunek detalu wykonania odwodnienia dachu dla trybun.

Odpowiedź:

Trybuny odwodnione za pomocą koszy/rynien i rur spustowych.



GMINA STRYKÓW

95-010 Stryków, ul. Tadeusza Kościuszki 27
tel. 42 719 80 02, 42 719 96 73 fax. 42 719 81 93
www.strykow.pl, www.bip.strykow.pl, e-mail: strykow@strykow.pl

Pytanie 72:

Jakie wymagania powinna spełniać sztuczna trawa planowanego boiska do piłki nożnej?

Odpowiedź:

Trawa sztuczna powinna spełniać co najmniej poniższe wymagania:

Trawa syntetyczna o wysokości włókna 45 max 55 zasypywana piaskiem i granulatem gumowym EPDM z recyklingu w ilości zgodnej z zaleceniami producenta.

Parametry trawy:

1. wysokość włókna min 45 max 55mm
2. ilość pęczków min. 10 000/m²
3. ilość włókien min 120 000/m²
4. grubość każdego włókna min. 420 mikronów
5. dtex min 17.500
6. wyrywanie pęczka po starzeniu min 70 N
7. typ trawy: monofil prosty
8. rodzaj trawy: polietylen/polipropylen
9. trawa tuftowana, lub trawa tkana
10. wypełnienie: piasek kwarcowy i granulak EPDM z recyklingu w ilości zgodnej z badaniem laboratoryjnym
11. trawa musi być zamontowana na macie prefabrykowanej o grubości min 12mm

Wymagane dokumenty dotyczące nawierzchni:

1. Raport z badań przeprowadzony przez specjalistyczne laboratorium dotyczący oferowanego systemu tj. nawierzchni , wypełnienia EPDM z recyklingu i maty, potwierdzający zgodność jej parametrów z FIFA Quality Programme for Football Turf (edycja 2015) dla poziomu Quality Pro i Quality oraz potwierdzający minimalne parametry oferowanej trawy syntetycznej określone przez Zamawiającego (dostępny na www.FIFA.com)
2. Raport z badań laboratoryjnych przeprowadzony przez niezależne, akredytowane laboratorium dla systemu sztucznej trawy tj. nawierzchnia, wypełnia EPDM z recyklingu i maty, potwierdzający zgodność z aktualną normą EN 15330-1:2013/PN-EN 15330-1:2014-02
3. Karta techniczna oferowanej nawierzchni poświadczona przez jej producenta, potwierdzająca parametry, które nie zostały potwierdzone w raportach z badań
4. Atest PZH dla poszczególnych elementów tj. oferowanej nawierzchni, wypełnienia (piasek kwarcowy oraz EPDM z recyklingu) i maty
5. Autoryzacja producenta trawy syntetycznej, wystawiona dla wykonawcy na realizowaną inwestycję
6. Sprawozdanie z badań wydane przez akredytowane laboratorium na zawartość metali ciężkich oraz wielopierścieniowych węglowodorów aromatyzowanych (WWA) w



GMINA STRYKÓW

95-010 Stryków, ul. Tadeusza Kościuszki 27
tel. 42 719 80 02, 42 719 96 73 fax. 42 719 81 93
www.strykow.pl, www.bip.strykow.pl, e-mail: strykow@strykow.pl

granulacie EPDM z recyklingu potwierdzających zgodność z Rozporządzeniem (WE) 1907/2006 REACH

7. Raport z badań przeprowadzony przez niezależne laboratorium potwierdzający, że włókno oferowanej trawy syntetycznej zgodnie z Rozporządzeniem REACH jest wolne od WWA - wielopierścieniowych węglowodorów aromatycznych (PAH – free). Raport z badań musi być wykonany przez laboratorium niezależne, akredytowane zgodnie z ISO / IEC 17025: 2018.

Wymagane jest dla wszystkich rodzajów nawierzchni aby warstwa zasypowa zawierała granulaty w kolorze zielonym.

Pytanie 73:

Prosimy o uzupełnienie dokumentacji o szczegóły rozwiązań systemowych dla krat pomostowych i konstrukcji stalowej pomostów komunikacyjnych.

Odpowiedź:

Stosować rozwiązania systemowe. Akceptacja projektów warsztatowych na etapie realizacji po wyborze konkretnego systemodawcy.

Pytanie 74:

Czy dopuszczają Państwo możliwość zastosowania nawierzchni poliuretanowej zgodnej z normą PN-EN 14877:2014-02? Aktualnie zastosowane nawierzchnie opisane w dokumentacji projektowej odnoszą się do nieaktualnej normy.

Odpowiedź:

Tak, pod warunkiem spełnienia pozostałych parametrów.

Pytanie 75:

Czy można prosić o dostarczenie specyfikacji dotyczącej nawierzchni znajdującej się w obszarach technicznych dla drużyn?

Odpowiedź:

Nawierzchnia z trawy sztucznej tożsama z boiskiem treningowym.

Pytanie 76:

W nawiązaniu do ogłoszonego ponownie postępowania wnosimy o dopuszczenie trawy o poniższych parametrach i dokumentach.

Proponujemy nawierzchnie europejskiego producenta trawy dedykowaną na boiska piłkarskie, która będzie spełniała oczekiwania Zamawiającego. Zaproponowana nawierzchnia co najistotniejsze spełnia wymagania normy obowiązującej dla sztucznych traw EN 15330-1:2013 oraz wytyczne FIFA. System trawy składający się z maty prefabrykowanej, trawy syntetycznej i wypełnienia zapewnia odpowiednie warunki do gry nawet podczas



GMINA STRYKÓW

95-010 Stryków, ul. Tadeusza Kościuszki 27
tel. 42 719 80 02, 42 719 96 73 fax. 42 719 81 93
www.strykow.pl, www.bip.strykow.pl, e-mail: strykow@strykow.pl

intensywnego użytkowania. Proponowana nawierzchnia ma wysokie parametry użytkowe i jednocześnie zapewnia bezpieczeństwo dla użytkowników. Nawierzchnia posiada standardowe dokumenty, które potwierdzają minimalne jej parametry oraz spełnienie wymagań FIFY i normy EN 15330-1:2013. Dopuszczenie nawierzchni o niższych parametrach nie wpłynie na jakość produktu, jedynie poszerzy konkurencyjność.

Proponowane parametry:

1. Wysokość włókna-min.45mm
 2. Metoda produkcji- tuftowana
 3. Podkład trawy- lateksowy
 4. Rodzaj i przekrój włókna: polietylenowe, włókno 100% monofilowe wzmocnione rdzeniem stabilizującym
 5. Grubość każdego włókna min.400mikronów
 6. Dtex– min. 15.000
 7. Ilość pęczków – min. 11.000/m²
 8. Ilość włókien – min. 145.000/m²
 9. Siła wrywania pełnego pęczka po starzeniu - min. 80N
 10. Wytrzymałość łączenia klejonego po starzeniu – min. 150N/100mm
 11. Przepuszczalność sztucznej trawy przez system : minimum 1500mm/h
 12. Kolor nawierzchni zbliżony do naturalnej: zielony w min. dwóch różnych odcieniach
 13. Wypełnienie trawy: piasek kwarcowy oraz EPDM z recydingu
 14. Mata elastyczna typu shockpad grubość min. 12 mm zgodna z badaniem laboratoryjnym
- Dokumenty potwierdzające minimalne parametry oferowanej nawierzchni:

- a) raport z badań przeprowadzony przez specjalistyczne laboratorium (np. Labosport lub ISA-Sport lub Sports Labs Ltd, Ercat), dotyczący oferowanego systemu(mata, trawa, wypełnienie EPDM) potwierdzający zgodność jej parametrów z FIFA Quality Programme for Football Turf (edycja 2015) dla poziomu Quality Pro i Quality oraz potwierdzający minimalne parametry oferowanej trawy syntetycznej,
- b) deklaracja zgodności z aktualną normą EN 15330-1:2013/PN-EN 15330-1:2014-02;
- c) karta techniczna oferowanej nawierzchni poświadczona przez jej producenta,
- d) dokument potwierdzający posiadanie przez producenta statusu FIFA PREFERRED PROVIDER (FPP) lub licencjonowanego przez FIFA;
- e) atest PZH dla poszczególnych elementów tj. oferowanej nawierzchni, wypełnienia i maty,
- f) autoryzacja producenta trawy syntetycznej, wystawiona dla wykonawcy na realizowaną inwestycję,

W związku z powyższym wnosimy o dopuszczenie jako rozwiązania równoważnego trawy o wyżej wskazanych parametrach i dokumentach.

Odpowiedź:

Trawa sztuczna powinna spełniać co najmniej poniższe wymagania:



GMINA STRYKÓW

95-010 Stryków, ul. Tadeusza Kościuszki 27
tel. 42 719 80 02, 42 719 96 73 fax. 42 719 81 93
www.strykow.pl, www.bip.strykow.pl, e-mail: strykow@strykow.pl

Trawa syntetyczna o wysokości włókna 45 max 55 zasypywana piaskiem i granulatem gumowym EPDM z recyklingu w ilości zgodnej z zaleceniami producenta.

Parametry trawy:

1. wysokość włókna min 45 max 55mm
2. ilość pęczków min. 10 000/m²
3. ilość włókien min 120 000/m²
4. grubość każdego włókna min. 420 mikronów
5. dtex min 17.500
6. wyrywanie pęczka po starzeniu min 70 N
7. typ trawy: monofil prosty
8. rodzaj trawy: polietylen/polipropylen
9. trawa tuftowana, lub trawa tkana
10. wypełnienie: piasek kwarcowy i granulata EPDM z recyklingu w ilości zgodnej z badaniem laboratoryjnym
11. trawa musi być zamontowana na macie prefabrykowanej o grubości min 12mm

Wymagane dokumenty dotyczące nawierzchni:

1. Raport z badań przeprowadzony przez specjalistyczne laboratorium dotyczący oferowanego systemu tj. nawierzchni, wypełnienia EPDM z recyklingu i maty, potwierdzający zgodność jej parametrów z FIFA Quality Programme for Football Turf (edycja 2015) dla poziomu Quality Pro i Quality oraz potwierdzający minimalne parametry oferowanej trawy syntetycznej określone przez Zamawiającego (dostępny na www.FIFA.com)
2. Raport z badań laboratoryjnych przeprowadzony przez niezależne, akredytowane laboratorium dla systemu sztucznej trawy tj. nawierzchnia, wypełnienia EPDM z recyklingu i maty, potwierdzający zgodność z aktualną normą EN 15330-1:2013/PN-EN 15330-1:2014-02
3. Karta techniczna oferowanej nawierzchni poświadczona przez jej producenta, potwierdzająca parametry, które nie zostały potwierdzone w raportach z badań
4. Atest PZH dla poszczególnych elementów tj. oferowanej nawierzchni, wypełnienia (piasek kwarcowy oraz EPDM z recyklingu) i maty
5. Autoryzacja producenta trawy syntetycznej, wystawiona dla wykonawcy na realizowaną inwestycję
6. Sprawozdanie z badań wydane przez akredytowane laboratorium na zawartość metali ciężkich oraz wielopierścieniowych węglowodorów aromatyzowanych (WWA) w granulacie EPDM z recyklingu potwierdzających zgodność z Rozporządzeniem (WE) 1907/2006 REACH
7. Raport z badań przeprowadzony przez niezależne laboratorium potwierdzający, że włókno oferowanej trawy syntetycznej zgodnie z Rozporządzeniem REACH jest wolne od WWA - wielopierścieniowych węglowodorów aromatycznych (PAH – free). Raport



GMINA STRYKÓW

95-010 Stryków, ul. Tadeusza Kościuszki 27
tel. 42 719 80 02, 42 719 96 73 fax. 42 719 81 93
www.strykow.pl, www.bip.strykow.pl, e-mail: strykow@strykow.pl

z badań musi być wykonany przez laboratorium niezależne, akredytowane zgodnie z ISO / IEC 17025: 2018.

Wymagane jest dla wszystkich rodzajów nawierzchni aby warstwa zasypowa zawierała granulát w kolorze zielonym.

Pytanie 77:

Czy zamawiający dopuści możliwość wyłączenia z postępowania wyposażenia ruchomego? Wyposażenie meblowe przewidziane jest do zamontowania na samym końcu inwestycji co powoduje ponad dwukrotny wzrost ceny przyjętej na ten zakres realizacji .

Odpowiedź:

Nie

Pytanie 78:

Czy Zamawiający wyrazi zgodę na zamianę wpustów deszczowy na bazie studni kanalizacyjnej PP 425 z filtrem zanieczyszczeń pływających i osadnikiem V=70dm³, sztywność studni ≥4N/m², odpływ na DN200 na wpusty deszczowe betonowe DN 500 z osadnikiem, zaszyfonowane z koszem na nieczystości.

Odpowiedź:

Tak.

Pytanie 79:

Wnosimy o zmianę terminu składania ofert na dzień 12.02.2024 w związku z okresem ferii zimowych i trudności w pozyskaniu ofert

Odpowiedź:

Zamawiający przedłuża termin składania ofert do dnia 08.02.2024r. do godziny 10:00

Mając na uwadze treść udzielonych wyjaśnień, zamawiający, działając na podstawie art. 137 ust. 1 ustawy Pzp, wprowadza następujące zmiany do SWZ:

- 1. Zamawiający informuje, że zmianie ulega termin składania ofert.**
 - 1. Ofertę należy złożyć poprzez Platformę do dnia 08.02.2024 r. do godziny 10:00.*
 - 2. O terminie złożenia oferty decyduje czas pełnego przepracowania transakcji na Platformie.*
 - 3. Otwarcie ofert nastąpi w dniu 08.02.2024 r. o godzinie 10:15*
- 2. Zamawiający informuje, że zmianie ulega termin związania z ofertą:**



GMINA STRYKÓW

95-010 Stryków, ul. Tadeusza Kościuszki 27
tel. 42 719 80 02, 42 719 96 73 fax. 42 719 81 93
www.strykow.pl, www.bip.strykow.pl, e-mail: strykow@strykow.pl

1. Wykonawca będzie związany ofertą od dnia upływu terminu składania ofert, przy czym pierwszym dniem terminu związania ofertą jest dzień, w którym upływa termin składania ofert, przez okres **120 dni, tj. do dnia 06.06.2024 r.**

ZATWIERDZAM:

Witold Kosmowski

Burmistrz Strykowa