

PROJEKT BUDOWLANY

I. PROJEKT ZAGOSPODAROWANIA TERENU

INWESTOR		Gmina Miejska Człuchów Al. Wojska Polskiego 1 77-300 Człuchów			
NAZWA ZAMIERZENIA BUDOWLANEGO		Budowa wiaty drewnianej wraz z elementami małej architektury, oświetleniem oraz utwardzenia z kostki brukowej			
ADRES I KATEGORIA OBIEKTU BUDOWLANEGO		Miejscowość: Człuchów Kategoria obiektu budowlanego: VIII			
IDENTYFIKATORY DZIAŁEK EWIDENCYJNYCH		Nazwa jednostki ewidencyjnej: 220301 – Człuchów – Miasto Nazwa i numer obrębu ewidencyjnego: 0002 – 64 Numer działki ewidencyjnej: 17/4			
ZESPÓŁ AUTORSKI	IMIĘ I NAZWISKO	SPECJALNOŚĆ I NUMER UPRAWNIENI BUDOWLANYCH	ZAKRES OPRACOWANIA	DATA OPRACOWANIA	PODPIS
Projektant	mgr inż. Ewa Zagórzańska	do projektowania bez ograniczeń w specjalności konstrukcyjno-budowlanej nr uprawnień: POM/0353/POOK/12	Architektura/ Konstrukcja	wrzesień 2023 r.	
Asystent proj.	inż. arch. Magdalena Żmuda Trzebiatowska		Architektura	wrzesień 2023 r.	
Projektant	inż. Ireneusz Gwiazda	do projektowania w ograniczonym zakresie w specjalności instalacyjnej nr uprawnień: POM/0186/POE/17	Branża elektryczna	wrzesień 2023 r.	

Egz. nr / 3

SPIS TREŚCI

I.	PROJEKT ZAGOSPODAROWANIA TERENU	1
1.	Przedmiot zamierzenia budowlanego	3
2.	Istniejący stan zagospodarowania terenu	3
3.	Projektowane zagospodarowanie terenu	3
4.	Zestawienie powierzchni zagospodarowania terenu	4
5.	Pozostałe ustalenia	5
6.	Dane dotyczące warunków ochrony przeciwpożarowej	5
7.	Inne niezbędne dane wynikające ze specyfiki, charakteru i stopnia skomplikowania obiektu budowlanego lub robót budowlanych	5
8.	Obszar oddziaływania obiektu	6
	RYSUNKI	7
	Z-1 Zagospodarowanie terenu, skala 1:500	7
II.	PROJEKT ARCHITEKTONICZNO-BUDOWLANY	8
1.	Przedmiot zamierzenia budowlanego	9
2.	Zamierzony sposób użytkowania oraz program użytkowy	9
3.	Układ przestrzenny oraz forma architektoniczna	9
4.	Charakterystyczne parametry obiektu budowlanego	9
5.	Opinia geotechniczna oraz informacja o sposobie posadowienia obiektu budowlanego	9
6.	Informacja o liczbie lokali mieszkalnych i użytkowych	9
7.	Informacja o liczbie lokali mieszkalnych dostępnych dla osób niepełnosprawnych	9
8.	Opis zapewnienia niezbędnych warunków do korzystania z obiektów użyteczności publicznej i mieszkaniowego budownictwa wielorodzinnego przez osoby niepełnosprawne	10
9.	Parametry techniczne obiektu budowlanego charakteryzujące wpływ obiektu budowlanego na środowisko i jego wykorzystanie oraz na zdrowie ludzi i obiekty sąsiednie	10
10.	Analiza technicznych, środowiskowych i ekonomicznych możliwości realizacji wysoce wydajnych systemów alternatywnych zaopatrzenia w energię i ciepło	10
11.	Analiza technicznych i ekonomicznych możliwości wykorzystania urządzeń, które automatycznie redukuje temperaturę oddzielnie w poszczególnych pomieszczeniach lub w wyznaczonej strefie ogrzewanej	11
12.	Elementy wyposażenia budowlano-instalacyjnego	11
13.	Dane dotyczące warunków ochrony przeciwpożarowej	11
14.	Uwagi końcowe	11
	RYSUNKI	12
	A-1 Rzut Przyziemia, skala 1:50	12
	A-2 Rzut więźby dachowej, skala 1:50	13
	A-3 Rzut dachu, skala 1:50	14
	A-4 Przekroje, skala 1:50	15
	A-5 Elewacje, skala 1:50	16
	A-6 Ławostół, skala 1:50	17
	A-7 Kosz na śmieci	18
	A-8 Nawierzchnia utwardzona, skala 1:50	19
	A-9 Wizualizacje	20
	E-1 Rzut przyziemia – oświetlenie i gniazda, skala 1:50	21
	OŚWIADCZENIE PROJEKTANTA	22
	Uprawnienia i zaświadczenia projektantów	23
III.	ZAŁĄCZNIKI FORMALNO-PRAWNE	29
	Informacja Dotycząca Bezpieczeństwa i Ochrony Zdrowia „BIOZ”	30
	Uchwała Nr XXVIII.238.2021 z dnia 2021-02-22 w sprawie miejscowego planu zagospodarowania przestrzennego dla terenu położonego przy ul. Szkolnej w Człuchowie	33
	Mapa do celów projektowych	41

1. Przedmiot zamierzenia budowlanego

Przedmiotem zamierzenia budowlanego jest budowa wiaty wraz z elementami małej architektury oraz utwardzenia z kostki brukowej

Projekt opracowano w oparciu o:

- Zlecenie Inwestora;
- Uchwała Nr XXVIII.238.2021 z dnia 2021-02-22 w sprawie miejscowego planu zagospodarowania przestrzennego dla terenu położonego przy ul. Szkolnej w Człuchowie;
- Własne oględziny terenu;
- Mapa do celów projektowych dla działki ewid. nr 17/4;
- Uzgodnienia z Inwestorem;
- Uzgodnienia międzybranżowe;
- Obowiązujące normy i przepisy oraz warunki techniczne jakim powinny odpowiadać budynki i ich usytuowanie.

2. Istniejący stan zagospodarowania terenu

UKSZTAŁTOWANIE TERENU

Przedmiotowa działka ma kształt wieloboku. Powierzchnia działki jest równa. Rzędne terenu kształtują się pomiędzy 165,86 m n.p.m. a 165,6 m.n.p.m.

UKŁAD KOMUNIKACYJNY

Działka nr 17/4 posiada dostęp do drogi publicznej (ul. Szkolna) poprzez drogę wewnętrzną (działki nr 59/4, 46/1). Na działce nr 17/4 znajduje się istniejący zjazd z drogi wewnętrznej.

UZBROJENIE TERENU

Na terenie działki znajdują się sieci: wodociągowa, energetyczna, kanalizacyjna, gazowa i telekomunikacyjna.

INFORMACJE DODATKOWE

Na działce znajdują się drzewa oraz zieleń niska niepodlegająca ochronie.

Działka wykazana w ewidencji gruntów jako: Bi.

3. Projektowane zagospodarowanie terenu

USTALENIA OGÓLNE

Planuje się budowę wiaty na planie prostokąta wraz z elementami małej architektury, oświetleniem oraz utwardzenia z kostki brukowej.

Lokalizacja budowy wiaty zgodnie z zaznaczonymi wymiarami na projekcie zagospodarowania działki (zgodnie z rysunkiem Z-1).

URZĄDZENIA BUDOWLANE ZWIĄZANE Z OBIEKTAMI BUDOWLANYMI

Wody opadowe odprowadzane będą powierzchniowo z zakazem odprowadzania wód na teren sąsiednich nieruchomości.

Projektuje się wykonanie instalacji oświetleniowej oraz gniazd wtykowych.

Projektuje się wykonanie linii kablowej z budynku z rozdzielnicą RG do projektowanej wiaty. Z rozdzielnic R-G wyprowadzić należy kable YKY 3x1,5mm² (oświetlenie) oraz 2xYKY 3x2,5mm² (gniazda). W budynku kable prowadzić natynkowo w listwach elektroinstalacyjnych. W R-G zabudować zabezpieczenia – 2 wyłączniki

różnicowoprądowe z członem nadprądowym 30mA, B16A (gniazda) oraz wyłącznik różnicowoprądowy z członem nadprądowym 30mA, B10A. Trasa kabli pokazana została na rysunku PZT. Kable wprowadzić do wiaty i układać w listwach elektroinstalacyjnych lub w rurach elektroinstalacyjnych w kolorze zbliżonym do koloru drewna. Na słupach wiaty zainstalować gniazda oraz wyłączniki zgodnie z lokalizacją pokazaną na rysunku E-1

SPOSÓB ODPROWADZANIA LUB OCZYSZCZANIA ŚCIEKÓW

nie dotyczy

SPOSÓB DOSTĘPU DO DROGI PUBLICZNEJ

Działka nr 17/4 posiada dostęp do drogi publicznej (ul. Szkolna) poprzez drogę wewnętrzną (działki nr 59/4, 46/1). Na działce nr 17/4 znajduje się istniejący zjazd z drogi wewnętrznej.

PARAMETRY TECHNICZNE SIECI I URZĄDZEŃ UZBROJENIA TERENU

Projektuje się wykonanie instalacji oświetleniowej oraz gniazd wtykowych.

Projektuje się wykonanie linii kablowej z budynku z rozdzielnicy RG do projektowanej wiaty. Z rozdzielnicy R-G wyprowadzić należy kable YKY 3x1,5mm² (oświetlenie) oraz 2xYKY 3x2.5mm² (gniazda). W budynku kable prowadzić natynkowo w listwach elektroinstalacyjnych. W R-G zabudować zabezpieczenia – 2 wyłączniki różnicowoprądowe z członem nadprądowym 30mA, B16A (gniazda) oraz wyłącznik różnicowoprądowy z członem nadprądowym 30mA, B10A. Trasa kabli pokazana została na rysunku PZT. Kable wprowadzić do wiaty i układać w listwach elektroinstalacyjnych lub w rurach elektroinstalacyjnych w kolorze zbliżonym do koloru drewna. Na słupach wiaty zainstalować gniazda oraz wyłączniki zgodnie z lokalizacją pokazaną na rysunku E-1

UKSZTAŁTOWANIE TERENU I UKŁAD ZIELENI

Poziom posadowienia posadzki ($\pm 0,00$) ustalono na rzędnej terenu wynoszącej 165,8 m n.p.m.

UZBROJENIE TERENU

Projektuje się wykonanie instalacji oświetleniowej oraz gniazd wtykowych.

Wody opadowe odprowadzane będą powierzchniowo z zakazem odprowadzania wód na teren sąsiednich nieruchomości.

4. Zestawienie powierzchni zagospodarowania terenu

POWIERZCHNIA – teren „b“	Pow. [m ²]	Udział [%]	MPZP
• Powierzchnia zabudowy (w tym):	2554,14 m²	29,99%	
• Istniejące utwardzenie	956,07 m ²	11,22 %	
• Projektowane utwardzenie	122,61 m ²	1,44 %	
• Powierzchnia Biologicznie Czynna	4884,7 m ²	57,35 %	> 15 %
Pow. Terenu Działki 17/4	8517,52 m²	100,00 %	

5. Pozostałe ustalenia

Teren inwestycji jest objęty **miejscowym planem zagospodarowania przestrzennego**, karty terenu znajdują się w załącznikach projektu.

Przedmiotowa działka znajduje się na terenie oznaczonym na rysunku planu symbolem **1UP – tereny usług publicznych**.

Zgodnie z MPZP dopuszcza się obiekty towarzyszące: obiekty i urządzenia infrastruktury technicznej, lokalizacja zabudowy towarzyszącej w formie wiat, garaży, budynków gospodarczych, dojścia, dojazdy, zieleń urządzone itp.

W nawiązaniu do Rozporządzenia Rady Ministra z dnia 10 września 2019 r. w sprawie przedsięwzięć mogących znacząco oddziaływać na środowisko (Dz.U. 2019 poz. 1839) planowaną inwestycję nie zaliczono do przedsięwzięć mogących znacząco oddziaływać na środowisko, dla której sporządzenie raportu oddziaływania na środowisko nie jest wymagane.

W systemie ekologicznych obszarów chronionych rejon będący przedmiotem opracowania znajduje się w Obszarze Chronionym Krajobrazu Jezior Człuchowskich. Zgodnie z §6 ust. 4 pkt. 6 uchwały nr 115/IX/19 Sejmiku Województwa Pomorskiego z dnia 27 maja 2019 roku w sprawie Obszaru Chronionego Krajobrazu Jezior Człuchowskich, zakazy o których mowa w § 5 pkt 8 nie dotyczą lokalizowania użytkowych obiektów małej architektury służących rekreacji codziennej i utrzymaniu porządku;

W związku z powyższym usytuowanie inwestycji na Obszarze Chronionego Krajobrazu Jezior Człuchowskich jest dopuszczalne.

Planowana inwestycja nie ogranicza dotychczasowych funkcji zagospodarowania terenu występujących na działkach sąsiednich.

Teren objęty inwestycją nie jest wpisany do rejestru zabytków ani do gminnej ewidencji zabytków. Przedmiotowe zamierzenie budowlane nie jest zlokalizowane na obszarze objętym ochroną konserwatorską.

Przedmiotowe zamierzenie budowlane nie znajduje się w granicach terenu górniczego.

6. Dane dotyczące warunków ochrony przeciwpożarowej

Projektowana wiatła nie jest przeznaczona na pobyt ludzi, a jej obciążenie ogniowe jest mniejsze niż 500 MJ/m². Zgodnie z Rozporządzeniem Ministra Spraw Wewnętrznych i Administracji z dnia 17 września 2021 r. w sprawie uzgadniania projektu zagospodarowania działki lub terenu, projektu architektoniczno-budowlanego, projektu technicznego oraz projektu urządzenia przeciwpożarowego pod względem zgodności z wymaganiami ochrony przeciwpożarowej (Dz. U. z dnia 17 września 2021, poz. 1722) uzgodnienie niniejszej dokumentacji pod względem ochrony przeciwpożarowej nie jest wymagane.

7. Inne niezbędne dane wynikające ze specyfiki, charakteru i stopnia skomplikowania obiektu budowlanego lub robót budowlanych

Planuje się budowę wiatły o nieskomplikowanej bryle na rzucie prostokąta. Projektowany dach wielospadowy o kącie nachylenia połaci 26 stopni. Konstrukcja wiatły drewniana szkieletowa. Posadowienie obiektu bezpośrednio na stopach fundamentowych.

Obiekt nie będzie przeznaczony na pobyt ludzi, łączny czas przebywania tych samych osób będzie krótszy niż 2h w ciągu doby.

8. Obszar oddziaływania obiektu

Obszar oddziaływania na działki sąsiednie nie wychodzi poza granice działki nr 17/4. Planowana inwestycja nie spowoduje zagrożenia dla środowiska, higieny, zdrowia jego użytkowników i najbliższego otoczenia.

Analizowany teren graniczy z działkami:

- od strony północnej: dz. nr 45/3 – Bz, teren zabudowany
- od strony wschodniej: dz. Nr 31/5 – Bi, teren zabudowany,
- od strony południowej: dz. nr 17/3 – dr, działka drogowa
- od strony zachodniej: dz. nr 59/4 – Bz, teren zabudowany,

Warunki odległościowe od granic nie dotyczą analizowanego obiektu.

Opracowała:

mgr inż. Ewa Zagórzańska
POM/0353/POOK/12

RYSUNKI

Z-1 Zagospodarowanie terenu, skala 1:500

II. PROJEKT ARCHITEKTONICZNO-BUDOWLANY

INWESTOR		Gmina Miejska Człuchów Al. Wojska Polskiego 1 77-300 Człuchów			
NAZWA ZAMIERZENIA BUDOWLANEGO		Budowa wiaty drewnianej wraz z elementami małej architektury, oświetleniem oraz utwardzenia z kostki brukowej			
ADRES I KATEGORIA OBIEKTU BUDOWLANEGO		Miejscowość: Człuchów Kategoria obiektu budowlanego: VIII			
IDENTYFIKATORY DZIAŁEK EWIDENCYJNYCH		Nazwa jednostki ewidencyjnej: 220301 – Człuchów – Miasto Nazwa i numer obrębu ewidencyjnego: 0002 – 64 Numer działki ewidencyjnej: 17/4			
ZESPÓŁ AUTORSKI	IMIĘ I NAZWISKO	SPECJALNOŚĆ I NUMER UPRAWNIEŃ BUDOWLANYCH	ZAKRES OPRACOWANIA	DATA OPRACOWANIA	PODPIS
Projektant	mgr inż. Ewa Zagórzańska	do projektowania bez ograniczeń w specjalności konstrukcyjno- budowlanej nr uprawnień: POM/0353/POOK/12	Architektura/ Konstrukcja	wrzesień 2023 r.	
Asystent proj.	inż. arch. Magdalena Żmuda Trzebiatowska		Architektura	wrzesień 2023 r.	
Projektant	inż. Ireneusz Gwiazda	do projektowania w ograniczonym zakresie w specjalności instalacyjnej nr uprawnień: POM/0186/POE/17	Branża elektryczna	wrzesień 2023 r.	

1. Przedmiot zamierzenia budowlanego

Przedmiotem opracowania jest projekt budowy wiaty drewnianej wraz z elementami małej architektury, oświetleniem oraz utwardzenia z kostki brukowej.

Investycja zlokalizowana będzie na terenie działki nr 17/4, obręb 0002 – 64, w mieście Człuchów.

2. Zamierzony sposób użytkowania oraz program użytkowy

Projektuje się wiatę rekreacyjną. Wiata przeznaczona będzie dla użytkowników Domu Pomocy Społecznej. Zarządca obiektu odpowiadać będzie za czystość obiektu, u niego również przechowywane będą środki czystości i sprzęt do sprzątania.

3. Układ przestrzenny oraz forma architektoniczna

Dach wielospadowy o kącie nachylenia 26°, pokryty blachodachówką. Wiata w kształcie prostokąta. Wiata jako układ funkcjonalny i przestrzenny ustrój konstrukcyjny oraz rozwiązania techniczne i materiałowe elementów budowlanych zaprojektowane są w sposób odpowiadający wymaganiom wynikającym z jego usytuowania i przeznaczenia.

Wiatę zaprojektowano z uwzględnieniem podstawowych wymagań dotyczących bezpieczeństwa użytkowania, bezpieczeństwa konstrukcji, bezpieczeństwa pożarowego, odpowiednich warunków higienicznych i zdrowotnych, ochrony środowiska oraz ochrony przed hałasem i dźwiękiem.

4. Charakterystyczne parametry obiektu budowlanego

Wiata:

- proj. powierzchnia zabudowy: 102,62 m²;
- proj. powierzchnia użytkowa: 102,47 m²;
- proj. Długość: 16,66 m;
- proj. Szerokość: 6,16 m;
- proj. Kubatura brutto: nie dotyczy
- max. Wysokość budynku: 4,84 m;
- liczba kondygnacji nadziemnych: 1;
- liczba kondygnacji podziemnych: 0;
- technologia: drewniana szkieletowa.
- funkcja: wiaty

5. Opinia geotechniczna oraz informacja o sposobie posadowienia obiektu budowlanego

Zgodnie z rozporządzeniem Ministra Spraw Wewnętrznych i Administracji z 24 września 1998 opublikowanym w Dzienniku Ustaw nr 126 poz. 839 występujące warunki gruntowe należy zakwalifikować do prostych warunków gruntowych, obiekt zostaje zakwalifikowany do I (pierwszej) kategorii geotechnicznej. Przyjęto posadowienie fundamentów na poziomie -0,80m, poniżej poziomu terenu przyległego do zewnętrznych ścian wiaty.

Wykonać stopy żelbetowe o wymiarach 30 x 30 cm z betonu C20/25.

6. Informacja o liczbie lokali mieszkalnych i użytkowych

Nie dotyczy.

7. Informacja o liczbie lokali mieszkalnych dostępnych dla osób niepełnosprawnych

Nie dotyczy.

8. Opis zapewnienia niezbędnych warunków do korzystania z obiektów użyteczności publicznej i mieszkaniowego budownictwa wielorodzinnego przez osoby niepełnosprawne

Nie dotyczy.

9. Parametry techniczne obiektu budowlanego charakteryzujące wpływ obiektu budowlanego na środowisko i jego wykorzystanie oraz na zdrowie ludzi i obiekty sąsiednie

a) Zapotrzebowanie i jakości wody oraz ilości, jakości i sposobu odprowadzania ścieków oraz wód opadowych

Planowana inwestycja nie powoduje zwiększania zapotrzebowania na wodę. Ścieki odprowadzane będą do kanalizacji sanitarnej.

Wody opadowe odprowadzane będą powierzchniowo z zakazem odprowadzania wód na teren sąsiednich działek.

b) Emisja zanieczyszczeń gazowych, w tym zapachów, pyłowych i płynnych, z podaniem ich rodzaju, ilości i zasięgu rozprzestrzeniania się

Prace związane z budową obiektu będą miały niewielki wpływ na zanieczyszczenie powietrza, a ewentualne emitowane zanieczyszczenia nie będą uciążliwe dla człowieka. Ich stężenie nie przekroczy standardów jakości środowiska.

c) Rodzaj i ilości wytwarzanych odpadów

Rodzaj i ilość wytwarzanych odpadów pozostaje bez zmian.

d) Właściwości akustyczne oraz emisja drgań, a także promieniowania, w szczególności jonizującego, pola elektromagnetycznego i innych zakłóceń, z podaniem odpowiednich parametrów tych czynników i zasięgu ich rozprzestrzeniania się

Obiekt nie wprowadza emisji hałasów i wibracji.

Wiata zasilana jest prądem o niskim napięciu 0,4kV, co nie powoduje szkodliwego oddziaływania na środowisko w zakresie promieniowania elektromagnetycznego.

W obiekcie nie przewiduje się instalowania urządzeń emitujących promieniowanie jonizujące.

e) Wpływ obiektu budowlanego na istniejący drzewostan, powierzchnię ziemi, w tym glebę, wody powierzchniowe i podziemne

Wiata z uwagi na kontekst lokalizacyjny nie powoduje szczegółowego zacinienia otoczenia oraz nie powoduje naruszenia układów korzeniowych. Nie wprowadza także zakłócenia w ekologicznej charakterystyce powierzchni ziemi, gleby, wód powierzchniowych i podziemnych. Charakter użytkowania budynku nie wpływa negatywnie na zachowanie biologicznie czynnego terenu poza obrębem opracowania. W zakresie gospodarki wodno-ściekowej nie będzie obiektem uciążliwym dla środowiska. Projektowane użytkowanie i zagospodarowanie terenu nie będzie stanowić źródła zanieczyszczeń dla środowiska wodno-gruntowego. Zastosowane rozwiązania techniczne, technologiczne i organizacyjne ograniczają negatywny wpływ na środowisko.

Nie projektuje się działań o charakterze rekultywacyjnym, ponieważ teren działki nie wykazuje cech degradacji spowodowanych nieprawidłowym użytkowaniem.

10. Analiza technicznych, środowiskowych i ekonomicznych możliwości realizacji wysoce wydajnych systemów alternatywnych zaopatrzenia w energię i ciepło

Nie dotyczy.

11. Analiza technicznych i ekonomicznych możliwości wykorzystania urządzeń, które automatycznie redukują temperaturę oddzielnie w poszczególnych pomieszczeniach lub w wyznaczonej strefie ogrzewanej

Nie dotyczy.

12. Elementy wyposażenia budowlano-instalacyjnego

WODA

nie dotyczy

KANALIZACJA SANITARNA

nie dotyczy

KANALIZACJA DESZCZOWA

Wody opadowe odprowadzane będą powierzchniowo z zakazem odprowadzania wód na teren sąsiednich działek.

ELEKTRYCZNA

Projektuje się wykonanie instalacji oświetleniowej oraz gniazd wtykowych.

Projektuje się wykonanie linii kablowej z budynku z rozdzielnicy RG do projektowanej wiaty. Z rozdzielnicy R-G wyprowadzić należy kable YKY 3x1,5mm² (oświetlenie) oraz 2xYKY 3x2.5mm² (gniazda). W budynku kable prowadzić natynkowo w listwach elektroinstalacyjnych. W R-G zabudować zabezpieczenia – 2 wyłączniki różnicowoprądowe z członem nadprądowym 30mA, B16A (gniazda) oraz wyłącznik różnicowoprądowy z członem nadprądowym 30mA, B10A. Trasa kabli pokazana została na rysunku PZT. Kable wprowadzić do wiaty i układać w listwach elektroinstalacyjnych lub w rurach elektroinstalacyjnych w kolorze zbliżonym do koloru drewna. Na słupach wiaty zainstalować gniazda oraz wyłączniki zgodnie z lokalizacją pokazaną na rysunku E-1

GAZOWA

nie dotyczy

13. Dane dotyczące warunków ochrony przeciwpożarowej

Projektowana wiatka nie jest przeznaczona na pobyt ludzi, a jej obciążenie ogniowe jest mniejsze niż 500 MJ/m². Zgodnie z Rozporządzeniem Ministra Spraw Wewnętrznych i Administracji z dnia 17 września 2021 r. w sprawie uzgadniania projektu zagospodarowania działki lub terenu, projektu architektoniczno-budowlanego, projektu technicznego oraz projektu urządzenia przeciwpożarowego pod względem zgodności z wymaganiami ochrony przeciwpożarowej (Dz. U. z dnia 17 września 2021, poz. 1722) uzgodnienie niniejszej dokumentacji pod względem ochrony przeciwpożarowej nie jest wymagane.

14. Uwagi końcowe

- a) wszelkie roboty budowlane wykonać zgodnie z odpowiednimi przepisami BHP i p-poż. oraz zgodnie z normami branżowymi dla poszczególnych rodzaju robót,
- b) roboty budowlane można rozpocząć dopiero na podstawie decyzji pozwolenia na budowę,
- c) kierownictwo budowy należy powierzyć osobie posiadającej odpowiednie uprawnienia budowlane do tego typu robót,
- d) zmiany do niniejszego projektu mogą być wprowadzone za zgodą autora,
- e) należy prowadzić dziennik budowy,
- f) przed przystąpieniem do budowy powiadomić właściwy organ wydający pozwolenie na budowę,
- g) do odbioru przedstawić protokoły z badań ochronnych.

Opracowała:

mgr inż. Ewa Zagórzańska
POM/0353/POOK/12

MAPA DO CELÓW PROJEKTOWYCH
 skala 1:500
 Oznaczenie kancelaryjne zgłoszenia pracy
 geodezyjnej GKik.6640.1240.2023
 Nazwa miejscowości: Człuchów
 Jednostka ewidencyjna Identyfikator: 220301.1
 nazwa: m. Człuchów
 Obręb ewidencyjny Identyfikator: 0002
 nazwa: 64

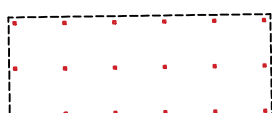





Nazwa układu współrzędnych prostokątnych : 2000/18
 wysokości: PL-EVRF2007-NH
 Oznaczenie zakresu mapy
 Nie ustalono obciążeń służebnościami gruntowymi.
 Granice nieruchomości i kontury użytków gruntowych zgodnie z mapą EGIB
 Nie wyklucza się istnienia w terenie innych,
 nie wykazanych na niniejszej mapie urządzeń podziemnych,
 które nie były zgłoszone do inwentaryzacji.

Data opracowania mapy 14.09.2023 r.
 Wykonawca:

**PROJEKT ZAGOSPODAROWANIA
 TERENU - DZIAŁKA NR 17/4**
 Skala 1:500

BILANS TERENU DZIAŁKI 17/4			
L.p	Nazwa	pow. [m ²]	udział [%]
1	Powierzchnia zabudowy	2554,14	29.9869
2	Projektowane utwardzenie	122,61	1.4395
3	Istniejące utwardzenia	956,07	11.2247
4	Powierzchnia biologicznie czynna	4884,7	57.3489
Powierzchnia całkowita działki nr 17/4		8517.5200	100

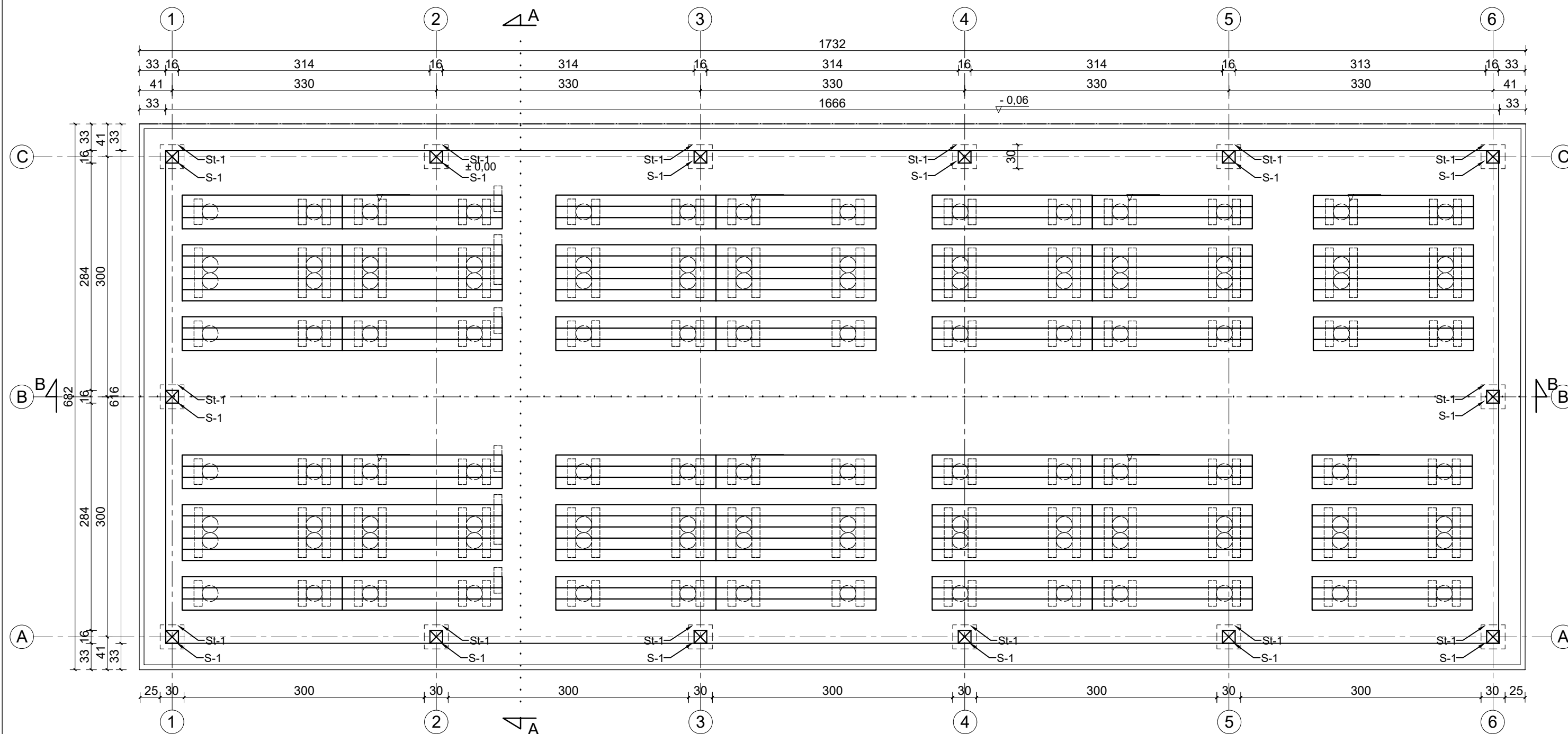
LEGENDA:

-  - wiata drewniana z przekryciem blachodachówką o wym. 6,16x16,66 m
-  - Istniejący zjazd
-  - tereny utwardzone kostką betonową gr.6 cm
-  - Stoły piknikowe - ławostoly wg rys. A-6
-  - Kosz na śmieci wg rys. A-7
-  - Linia kablowa zasilająca YKY 3x1,5mm², 2xYKY 3x2,5mm²

Niniejszym oświadczam, że projekt zagospodarowania został sporządzony na mapie do celów projektowych.
 Ponadto oświadczam, że przedłożona kopia mapy do celów projektowych jest zgodna z oryginałem.
 GKik.6640.1240.2023

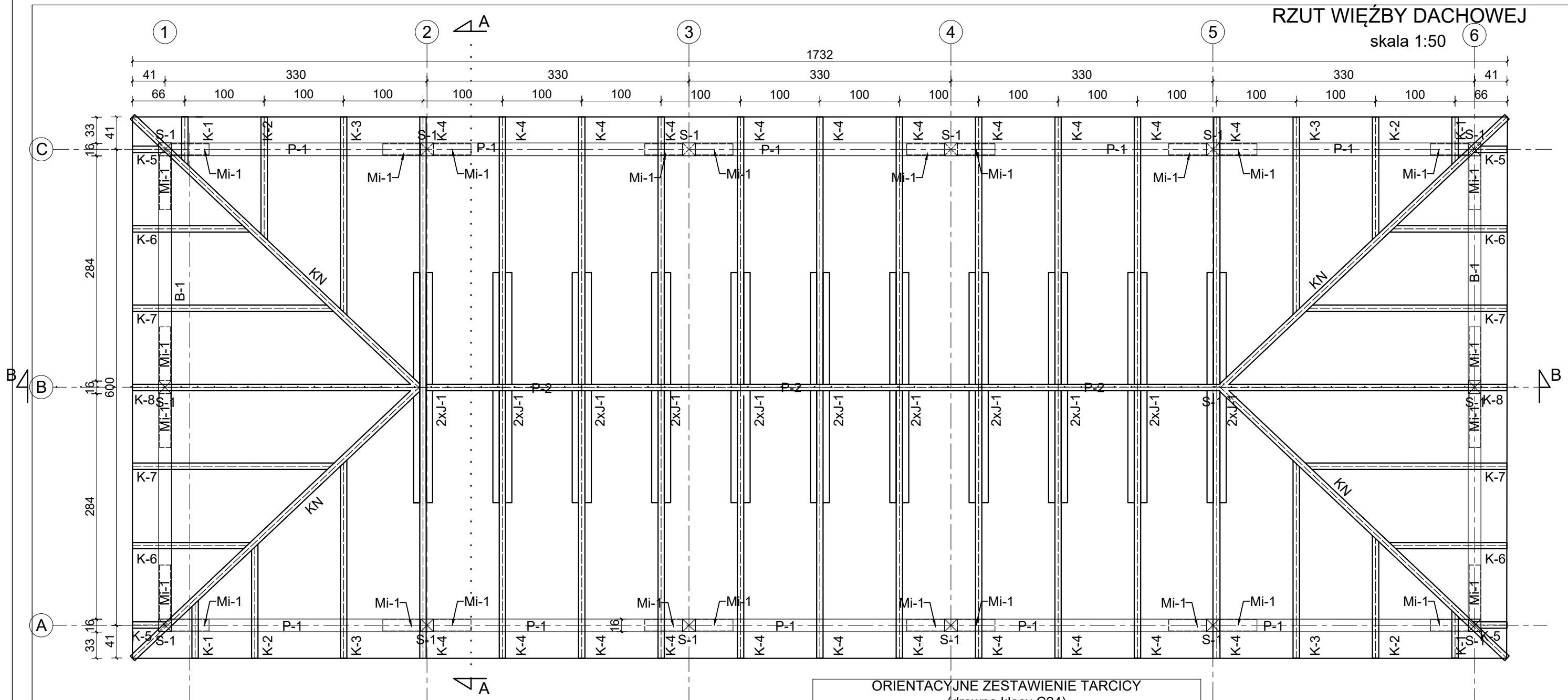
CONCRETE pracownia projektów budowlanych	Data opracowania: Wrzesień 2023 r.	
	Branża: Zagospodarowanie	
Investor: Gmina Miejska Człuchów al. Wojska Polskiego 1 77-300 Człuchów	Adres inwestycji: dz. nr 17/4 obręb 0002-64 77-300 Człuchów	
Nazwa inwestycji: Budowa wiaty drewnianej wraz z elementami małej architektury, oświetleniem oraz utwardzenia z kostki brukowej		
Projektant: mgr inż. Ewa Zagórzańska	Nr uprawnień: POM/0353/POOK/12	Podpis:
spec. architektura inż. arch. Magdalena Żmuda Trzebiatowska		
spec. elektryk inż. Ireneusz Gwiazda	POM/0186/POE/17	
Nazwa rysunku: Projekt zagospodarowania terenu	Skala: 1:500	Nr rys.: Z-1

RZUT PRZYZIEMIA
skala 1:50



CONCRETE pracownia projektów budowlanych	Data opracowania: Wrzesień 2023 r.	
	Branża: Architektura/Konstrukcja	
Investor: Gmina Miejska Człuchów al. Wojska Polskiego 1 77-300 Człuchów	Adres inwestycji: dz. nr 17/4 obręb 0002-64 77-300 Człuchów	
Nazwa inwestycji: Budowa wiaty drewnianej wraz z elementami małej architektury, oświetleniem oraz utwardzenia z kostki brukowej		
Projektant:	Nr uprawnień:	Podpis:
mgr inż. Ewa Zagórzańska	POM/0353/POOK/12	
inż. arch. Magdalena Żmuda Trzebiatowska		
Nazwa rysunku: RZUT PRZYZIEMIA	Skala: 1:50	Nr rys.: A-1

RZUT WIĘŻBY DACHOWEJ
skala 1:50



Elementy drewniane wykonane z drewna sosnowego klasy C24, impregnowane metodą późniowo-ciśnieniową.

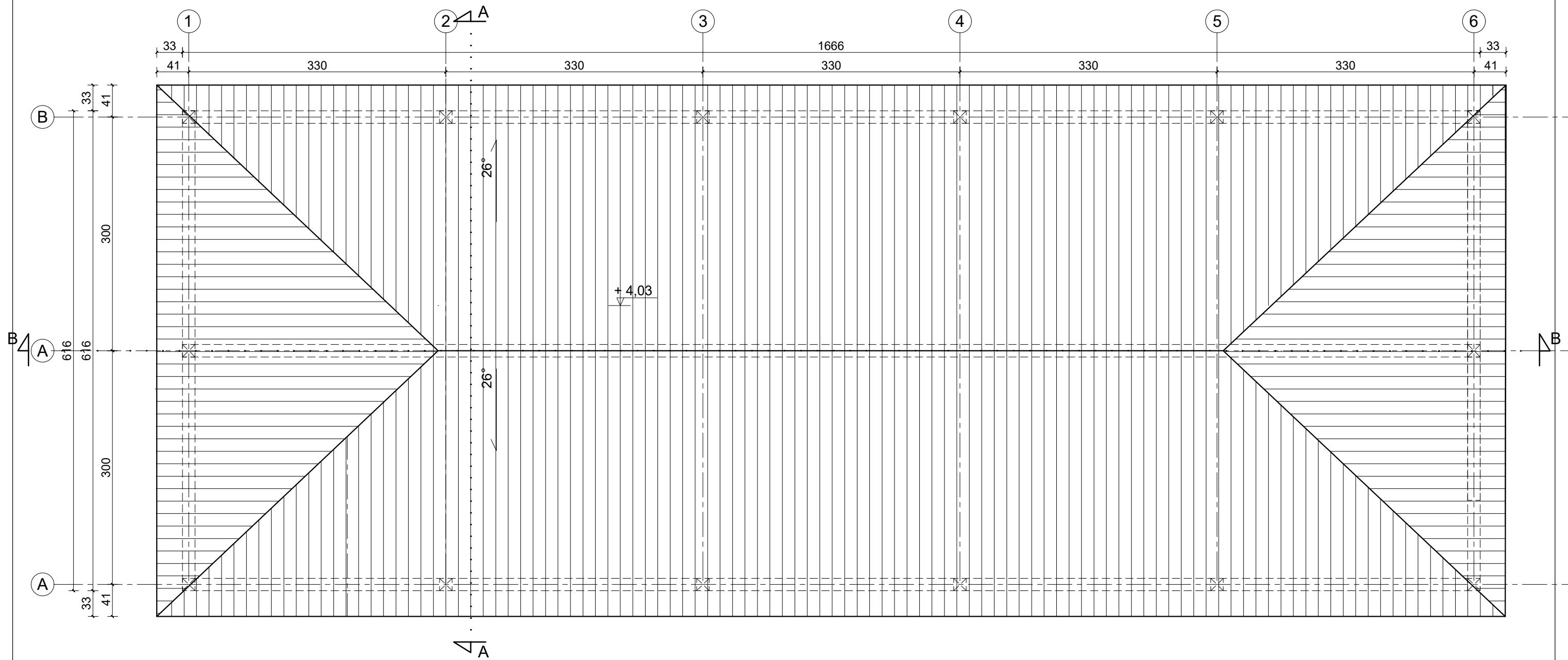
UWAGA: W trakcie budowy należy zweryfikować rzeczywiste wymiary poszczególnych elementów konstrukcyjnych altany.
W zestawieniu drewna w wymiarach poszczególnych elementów, nie ujęto zakładów.

ORIENTACYJNE ZESTAWIENIE TARCICY
(drewno klasy C24)

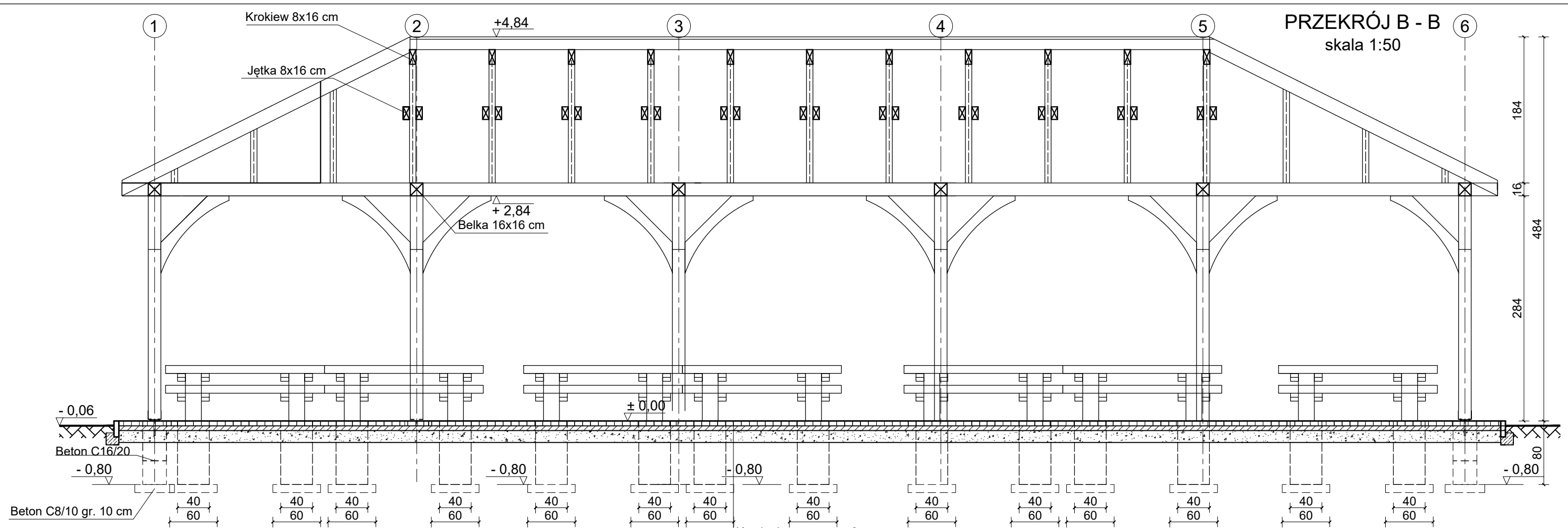
Lp.	NAZWA ELEMENTU	SZT.	WYMIARY [m]			OBJ. [m3]
			szer.	wys.	dł.	
K-1	KROKIEW	4	0,08	0,16	0,62	0.032
K-2	KROKIEW	4	0,08	0,16	1,72	0.088
K-3	KROKIEW	4	0,08	0,16	2,80	0.143
K-4	KROKIEW	22	0,08	0,16	3,73	1.050
K-5	KROKIEW	4	0,08	0,16	0,44	0.023
K-6	KROKIEW	4	0,08	0,16	1,61	0.082
K-7	KROKIEW	4	0,08	0,16	2,80	0.143
K-8	KROKIEW	4	0,08	0,16	4,05	0.207
KN	KROKIEW NAROŻNA	4	0,16	0,16	5,13	0.525
P-1	PŁATEW	2	0,16	0,16	16,65	0.852
P-2	PŁATEW KALENICOWA	4	0,16	0,16	10,08	1.032
J-1	JĘTKA	22	0,08	0,16	2,9	0.817
B-1	BELKA	2	0,16	0,16	6,15	0.315
S-1	SŁUP	14	0,16	0,16	2,84	1.018
Mi-1	MIECZ	28	0,14	0,14	1,00	0.549
RAZEM: [m3]					6.877	

CONCRETE pracownia projektów budowlanych	Data opracowania: Wrzesień 2023 r.
	Branża: Architektura/Konstrukcja
Investor: Gmina Miejska Człuchów al. Wojska Polskiego 1 77-300 Człuchów	Adres inwestycji: dz. nr 17/4 obręb 0002-64 77-300 Człuchów
Nazwa inwestycji: Budowa wiaty drewnianej wraz z elementami małej architektury, oświetleniem oraz utwardzenia z kostki brukowej	
Projektant:	Nr uprawnień:
mgr inż. Ewa Zagórzańska	POM/0353/POOK/12
inż. arch. Magdalena Żmuda Trzebiatowska	
Nazwa rysunku: RZUT WIĘŻBY DACHOWEJ	Skala: 1:50
	Nr rys.: A-2

RZUT DACHU skala 1:50

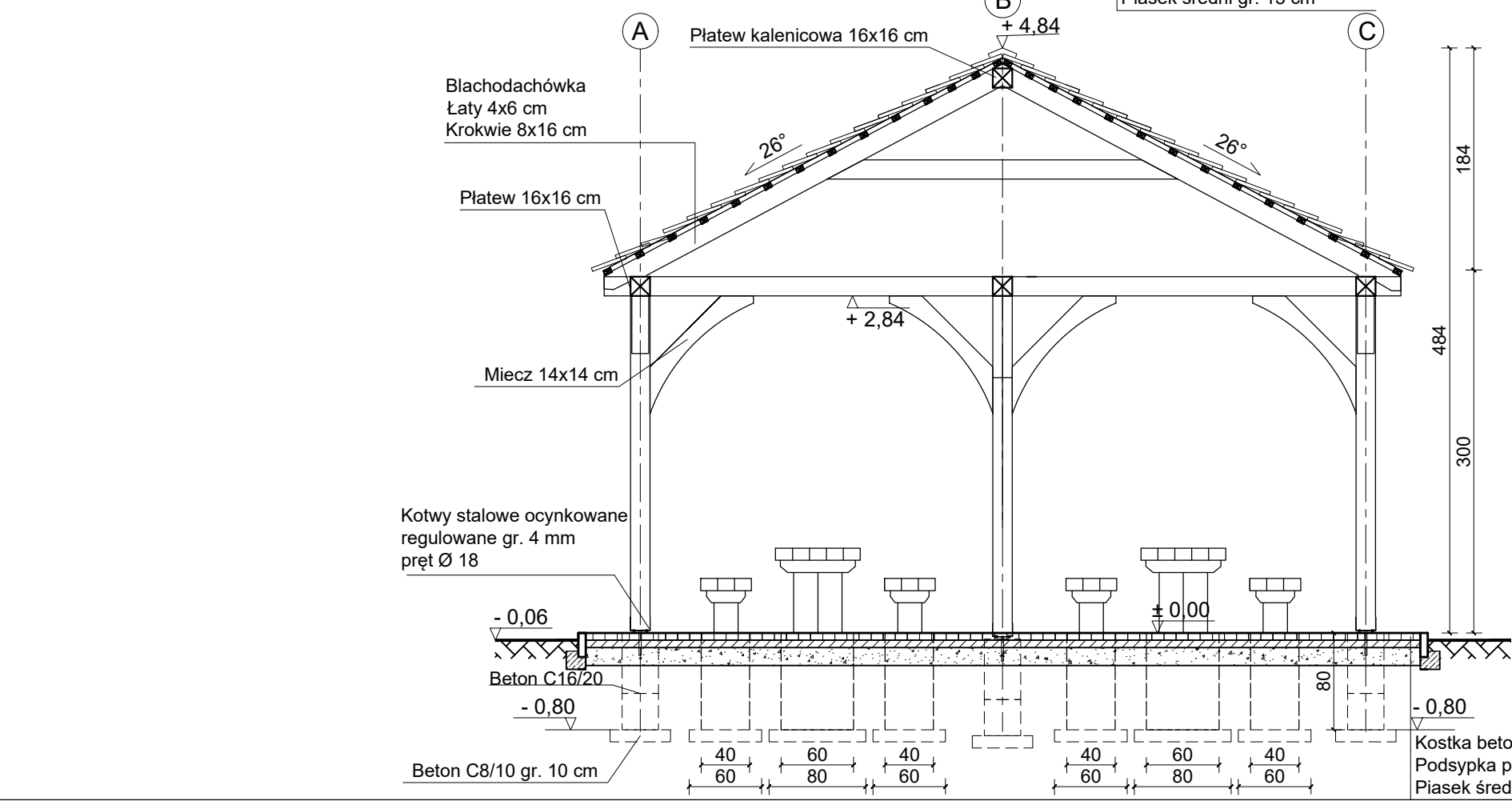


CONCRETE pracownia projektów budowlanych	Data opracowania: Wrzesień 2023 r.	
	Branża: Architektura/Konstrukcja	
Inwestor: Gmina Miejska Człuchów al. Wojska Polskiego 1 77-300 Człuchów	Adres inwestycji: dz. nr 17/4 obręb 0002-64 77-300 Człuchów	
Nazwa inwestycji: Budowa wiaty drewnianej wraz z elementami małej architektury, oświetleniem oraz utwardzenia z kostki brukowej		
Projektant:	Nr uprawnień:	Podpis:
mgr inż. Ewa Zagórzańska	POM/0353/POOK/12	
inż. arch. Magdalena Żmuda Trzebiatowska		
Nazwa rysunku: RZUT DACHU	Skala: 1:50	Nr rys.: A-3



PRZEKRÓJ B - B
skala 1:50

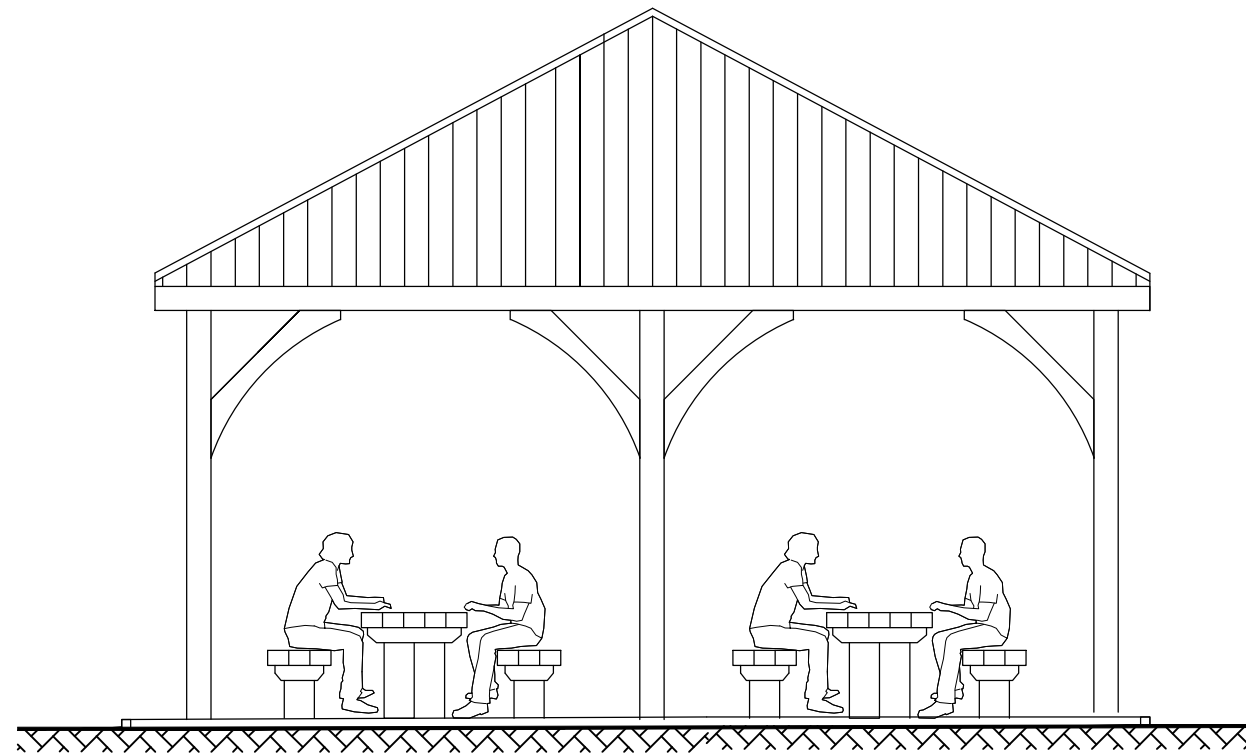
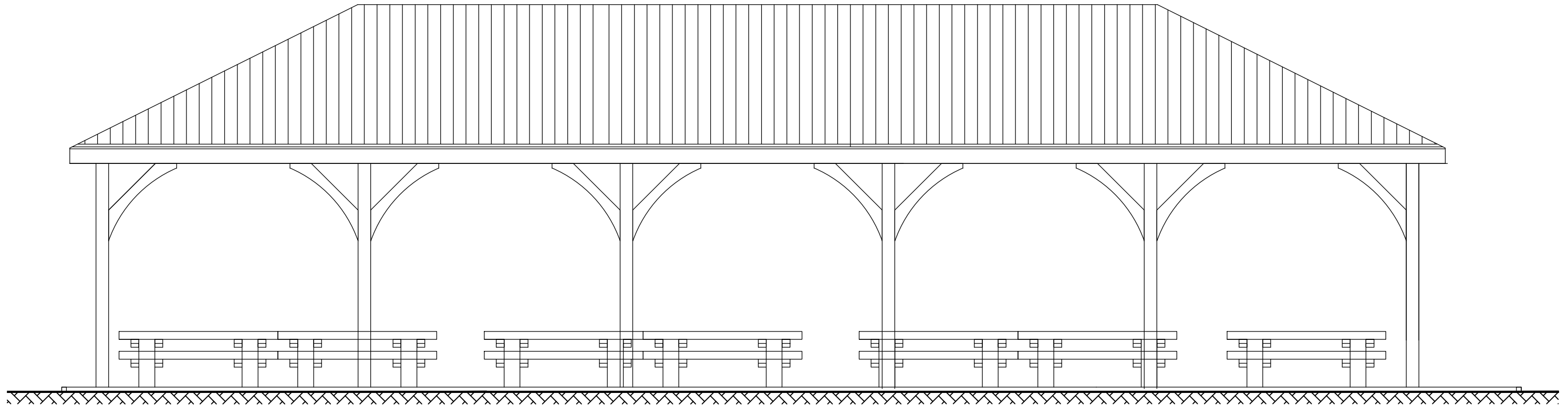
PRZEKRÓJ A - A skala 1:50



Kostka betonowa gr. 6 cm
 Podsypka piaskowo-cementowa gr. 6 cm
 Piasek średni gr. 15 cm

CONCRETE pracownia projektów budowlanych	Data opracowania: Wrzesień 2023 r.	
	Branża: Architektura/Konstrukcja	
Investor: Gmina Miejska Człuchów al. Wojska Polskiego 1 77-300 Człuchów	Adres inwestycji: dz. nr 17/4 obręb 0002-64 77-300 Człuchów	
Nazwa inwestycji: Budowa wiaty drewnianej wraz z elementami małej architektury, oświetleniem oraz utwardzenia z kostki brukowej		
Projektant:	Nr uprawnień:	Podpis:
mgr inż. Ewa Zagórzńska	POM/0353/POOK/12	
inż. arch. Magdalena Żmuda Trzebiatowska		
Nazwa rysunku: PRZEKROJE	Skala: 1:50	Nr rys.: A-4

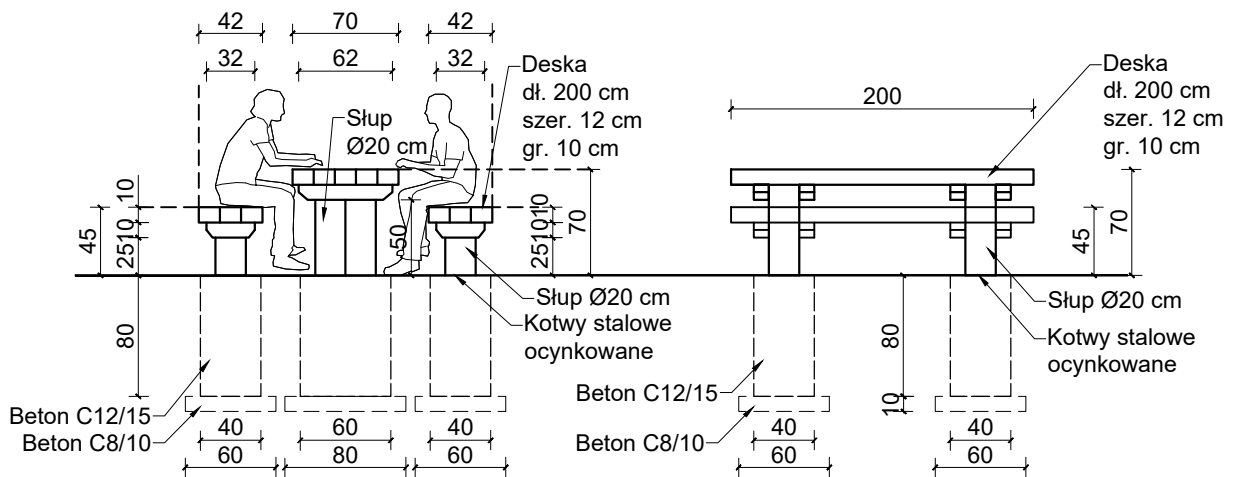
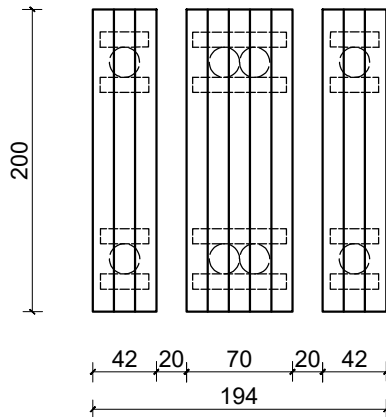
WIDOKI
skala 1:50



CONCRETE pracownia projektów budowlanych	Data opracowania: Wrzesień 2023 r.	
	Branża: Architektura/Konstrukcja	
Investor: Gmina Miejska Człuchów al. Wojska Polskiego 1 77-300 Człuchów	Adres inwestycji: dz. nr 17/4 obręb 0002-64 77-300 Człuchów	
Nazwa inwestycji: Budowa wiaty drewnianej wraz z elementami małej architektury, oświetleniem oraz utwardzenia z kostki brukowej		
Projektant:	Nr uprawnień:	Podpis:
mgr inż. Ewa Zagórzńska	POM/0353/POOK/12	
inż. arch. Magdalena Żmuda Trzebiatowska		
Nazwa rysunku: ELEWACJE	Skala: 1:50	Nr rys.: A-5

ŁAWOSTÓŁ

skala 1:50



Drewno sosnowe klasy C24, impregnowane metodą próżniowo-ciśnieniową.

Stopa fundamentowa ławek 40x40cm; wys. 80 cm.


Stopa fundamentowa stołu 60x40cm; wys. 80 cm.

Stopy wykonane z betonu klasy C12/15.

Stopy fundamentowe posadzone na warstwie chudego betonu klasy C8/10 grubości 10 cm.

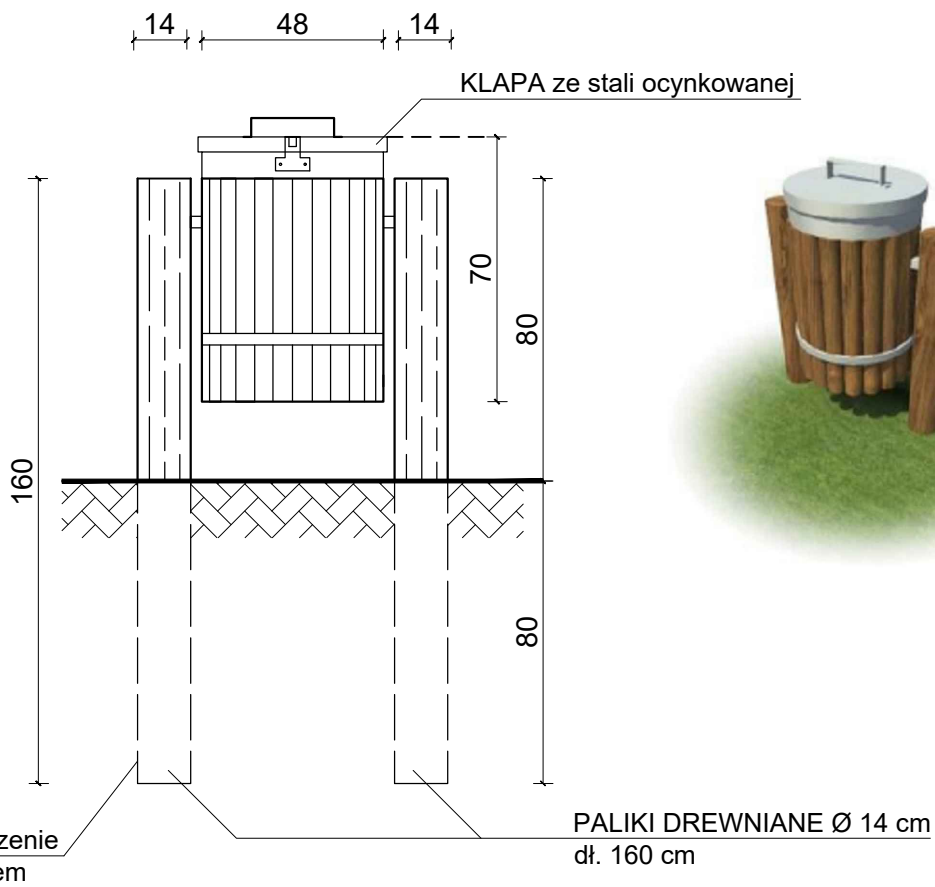
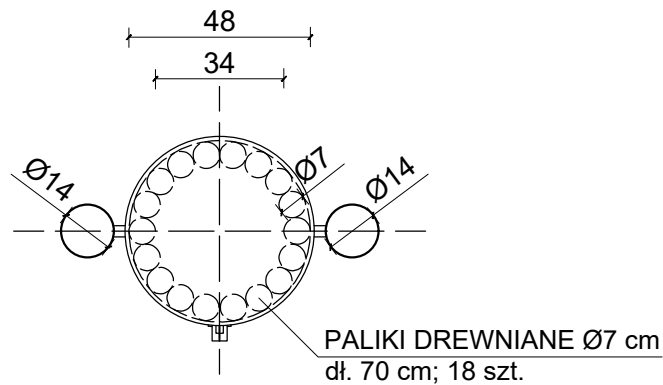
Izolacja stopy gruntującą masą bitumiczną.

UWAGA: W trakcie budowy należy zweryfikować rzeczywiste wymiary poszczególnych elementów konstrukcyjnych.

 <p>pracownia projektów budowlanych</p>	Data opracowania: Wrzesień 2023 r.	
	Branża: Architektura/Konstrukcja	
Inwestor: Gmina Miejska Człuchów al. Wojska Polskiego 1 77-300 Człuchów	Adres inwestycji: dz. nr 17/4 obręb 0002-64 77-300 Człuchów	
Nazwa inwestycji: Budowa wiaty drewnianej wraz z elementami małej architektury, oświetleniem oraz utwardzenia z kostki brukowej		
Projektant:	Nr uprawnień:	Podpis:
mgr inż. Ewa Zagórzńska	POM/0353/POOK/12	
inż. arch. Magdalena Żmuda Trzebiatowska		
Nazwa rysunku: Ławostół	Skala: 1:50	Nr rys.: A-6

KOSZ NA ŚMIECI

skala 1:20



Drewno sosnowe, impregnowane ciśnieniowo.

Słupy \varnothing 14 cm klasy C24, zagłębione na 80 m; zabezpieczone impregnatem asfaltowym.

UWAGA: W trakcie budowy należy zweryfikować rzeczywiste wymiary poszczególnych elementów konstrukcyjnych.

 pracownia projektów budowlanych	Data opracowania: Wrzesień 2023 r.	
	Branża: Architektura/Konstrukcja	
Inwestor: Gmina Miejska Człuchów al. Wojska Polskiego 1 77-300 Człuchów	Adres inwestycji: dz. nr 17/4 obręb 0002-64 77-300 Człuchów	
Nazwa inwestycji: Budowa wiaty drewnianej wraz z elementami małej architektury, oświetleniem oraz utwardzenia z kostki brukowej		
Projektant:	Nr uprawnień:	Podpis:
mgr inż. Ewa Zagórzeńska	POM/0353/POOK/12	
inż. arch. Magdalena Żmuda Trzebiatowska		
Nazwa rysunku: Kosz na śmieci		Skala: 1:20
		Nr rys.: A-7

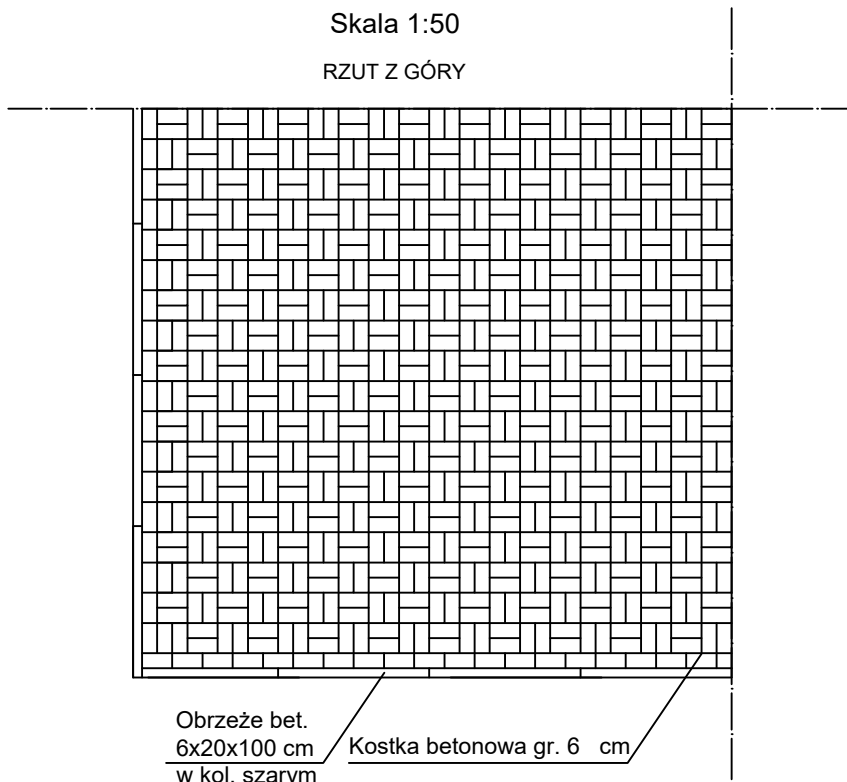
NAWIERZCHNIE UTWARDZONE

skala 1:50

POSADZKA WIATY

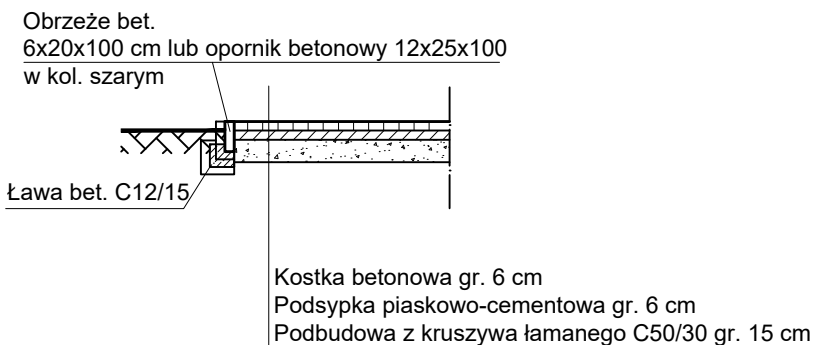
Skala 1:50

RZUT Z GÓRY



PRZEKRÓJ POSADZKI terenów utwardzonych

Skala 1:50



CONCRETE pracownia projektów budowlanych	Data opracowania: Wrzesień 2023 r.	
	Branża: Architektura/Konstrukcja	
Inwestor: Gmina Miejska Człuchów al. Wojska Polskiego 1 77-300 Człuchów	Adres inwestycji: dz. nr 17/4 obręb 0002-64 77-300 Człuchów	
Nazwa inwestycji: Budowa wiaty drewnianej wraz z elementami małej architektury, oświetleniem oraz utwardzenia z kostki brukowej		
Projektant:	Nr uprawnień:	Podpis:
mgr inż. Ewa Zagórzeńska	POM/0353/POOK/12	
inż. arch. Magdalena Żmuda Trzebiatowska		
Nazwa rysunku: Nawierzchnia utwardzona	Skala: 1:50	Nr rys.: A-8



CONCRETE pracownia projektów budowlanych	Data opracowania: wrzesień 2023	
	branża: Architektura	
Inwestor: Gmina Miejska Człuchów al. Wojska Polskiego 1 77-300 Człuchów	Adres inwestycji: dz. nr 17/4 obręb 0002-64 77-300 Człuchów	
Nazwa inwestycji: Budowa wiaty drewnianej wraz z elementami małej architektury, oświetleniem oraz utwardzenia z kostki brukowej		
Projektant:	Nr uprawnień:	Podpis:
mgr inż. Ewa Zagórzeńska	POM/0353/POOK/12	
inż. arch. Magdalena Żmuda Trzebiatowska		
Nazwa rysunku: Wizualizacje		skala: Nr rys: A-9