

Nr sprawy: EP.ZP/271-5/24

ZAŁĄCZNIK NR 5 do SWZ
SZCZEGÓŁOWY OPIS PRZEDMIOTU ZAMÓWIENIA – SCENOTECHNIKA DOT:
SMOCHY FESTIWAL 2024 oraz POZNAŃ PRIDE 2024:

- 1. CZĘŚĆ 1: SMOCHY FESTIWAL 2024 – 08-09.06.2024 OBIEKT SPORTOWY**
SMOCHOWICE POZNAŃ – KONCERTY ZESPOŁÓW: AGNIESZKA CHYLIŃSKA, KIM
NOWAK, STEFANO TERRAZZINO, TERRIFIC SUNDAY
Montaże 06.06.2024 od 8:00, Koncerty 08-09.06.2024 od 13:00 do 23:00, Demontaże 09.06.2024 od 23:00

SCENA I ELEMENTY DOT. SCENY:

- zadaszone zaplecza sceniczne na tej samej wysokości co scena
- scena i podesty z niezbędnymi certyfikatami, atestami i przeglądami
- profesjonalny wiatromierz do monitorowania siły wiatru z sygnałem ostrzegawczym świetlnym i dźwiękowym
- Scena 12m x 10m x 8m + FOH (2.5m x 3.75m - czarna realizatorka [rozkładana na ziemi])
- 3 x Riser "na kółkach" 2 x 2 [m]
- 2 x Riser "na kółkach" 3 x 2 [m]
- 1 x Parawan akustyczny (plexi) do perkusji - minimalna wysokość to 165 cm, szerokość 300 cm, 5 elementów klasy ACUscreen S5 (S6, S7)
- 1 x Realizatorka quadro 4 x 7 [m] wraz z podestem
- 1 x Dodatkowe kratownice na wyciągarkach ręcznych dł. 11 [m]
- 1 x Dodatkowe kratownice na wyciągarkach elektrycznych dł. 10 [m] w charakterze ruchomego sztankietu (truss na horyzont zespołu na osobnych wyciągarkach). Wszystkie komponenty wchodzące w skład konstrukcji powinny posiadać odpowiednie atesty.

OŚWIETLENIE:

- 24 x ruchoma głowa typu LED WASH bazująca na 37 x 10 watowych RGBW wielochipowych modułach LED klasy Robe ROBIN LEDWash 600+™
- 10 x ruchoma głowa typu LED SPOT o mocy 475W z zoom'em 12° – 36° klasy MAC Quantum Profile MAC Quantum Profile
- 24 x ruchoma głowa typu LED SPOT z wbudowanym zoom'em klasy Robe Pointe
- 10 x blinder o mocy 400W i kącie świecenia 60 stopni klasy S-Lighting S-Blinder
- 2 x wytwornica efektów mgły klasy Martin JEM ready 365
- 2 x wydajny profesjonalny wentylator klasy Adam Hall PRO 1000
- 1 x rozdzielacz światłowodowy klasy NA Splitter (case 2 szt.)
- 1 x DMX Case
- 1 x PowerCON/DMX Combi Case/hybrid PWR/DMX cable set
- 1 x sterownik / konsola oświetleniowa systemu grandMA2 klasy grandMA2 Light
- 14 x panel świetlny LED o mocy 260W i kącie świecenia 35 stopni klasy S-Lighting S-5
- 12 x hybrydowe listwy LED RGB z funkcją mapowania pikseli klasy Clay Paky Tambora Linear 100
- 8 x stroboskop ledowy (1728x1W RGBW) z możliwością pracy jako blinder czy naświetlacz klasy SunBlast 3000 FC
- 1 x konwerter klasy NA Artnet konwerter + 1 x splitter klasy NA Splitter
- 12 x reflektor o mocy 350W i kącie świecenia 20°-28°LED klasy S-SHOWLIGHT
- 2 x sterownik oświetlenia DMX klasy ChamSys MaqicQ MQ80

NAGŁOŚNIENIE:

- 8 x profesjonalny monitor sceniczny pasywny z dwoma woferami 12" klasy JBL VTX M22
- 30 x modułowe źródło liniowe dalekiego zasięgu klasy L-ACOUSTICS KARA
- 10 x wzmacniacz głośnikowy z DSP klasy L-ACOUSTICS LA8 – 4 x LA8 rack
- 1 x 48 kanałowy rozdzielacz sygnałów mikrofonowych klasy Splitter KLOTZ 48ch
- 1 x cyfrowy stagebox klasy Soundcraft Stagebox 64/24 (+ 8x AES/EBU)
- 1 x cyfrowy mikser klasy Soundcraft Vi 7000 + Local Rack
- 1 x cyfrowy mikser klasy Soundcraft Vi 3000

- 1 x cyfrowy mikser klasy Midas Heritage HD96-24-TP lub Yamaha DM7 lub Allen & Heath dLive C3500 + kompatybilny cyfrowy stagebox 64/24
- 24 x stabilny wysoki statyw mikrofonowy klasy DYNAWID
- 12 x stabilny niski statyw mikrofonowy klasy DYNAWID
- 1 x 48 kanałowy rozdzielacz sygnałów mikrofonowych klasy Splitter KLOTZ 48ch
- 24 x dibox klasy Klark DN100 DI-BOX (mono)
- 24 x mikrofon przewodowy dynamiczny kierunkowy klasy Shure, Sennheiser, Akg
- 24 x mikrofon przewodowy pojemnościowy kierunkowy klasy Shure, Sennheiser, Akg
- 2 x 4 kanałowy wzmacniacz z DSP BSS Omnidrive HD klasy Crown I-Tech 4x3500 HD
- 3 x 12 kanałowy multicore / podpyta o długości 15m klasy Klotz 12ch [15m]
- 2 x rama montażowa do systemów liniowych/ modułowych źródeł liniowych dalekiego zasięgu klasy L-ACOUSTICS M-BUMP (rama klasy Kara)
- 16 x subwoofer wysokiej mocy klasy L-ACOUSTICS SB28 SUBWOOFER
- 8 x dwudrożna aktywna/pasywna kolumna głośnikowa współosiowa z zamontowanymi dwoma driverami (12" LF, 3" HF) i będąca 90° punktowym źródłem dźwięku klasy L-ACOUSTICS 12XT
- 12 x bezprzewodowy system odsłuchu dousznego In Ear Monitoring (IEM) w paśmie A klasy co najmniej Sennheiser IEM G4
- 1 x zestaw systemów bezprzewodowych z mikrofonami typu HANDHELD klasy Shure ULXD (4 x handheld)
- 1 x zestaw systemów bezprzewodowych w paśmie L50 klasy Shure ULXD (4x handheld, 4x nagłowny, 1x krawatowy)
- 1 x splitter do systemów bezprzewodowych klasy Shure Splitter ULXD + antena RF Venue
- 1 x splitter do systemów bezprzewodowych klasy Shure Splitter ULXD + anteny (pletwy)
- 2 x Speakon Case ([20 x 12 m] Speakon, [10 x 3 m] Speakon, Przejściówki)
- 1 x XLR Case z 128 kablami XLR
- 1 x Multicore FOH (2x Cat5e, 2x AES/EBU, światłowód, 230V) [90m]
- 1 x Światłowód Optyk [150 m]

PRĄD I INNE:

- 40 x Najazd kablowy średni (2 kanały) [0.9 m]
- 3 x Kablarka 230V 30x klapka, 25x 10m, 5x 3m
- 1 x Kablarka 230V 20x 5m
- 1 x Rozdzielnia 125A
- 1 x Rozdzielnia 63A HARTING
- 1 x Rozdzielnia 63A
- Wałek - [230 V] + 4 x XLR
- 2 x Siła [63 A, 25 m]
- 1 x Siła [125 A, 15 m]
- 2 x Harting case + klapka [230 V] (7 x [20 m] + 7 x klapka)
- 4 x kabel ethernet (skrętka) kategorii 5 lub wyższej klasy Klotz Cat5e [100m]
- 1 x rozdzielnia zasilania klasy Showtec PSA-321

OBSŁUGA TECHNICZNA:

1.) MONTAŻ

- 10 x Technik montażysta na 1 dzień
- 2 x Realizator dźwięku (frontowy i monitorowy) na 1 dzień
- 3 x Technik montażysta oświetlenia na 1 dzień

2.) WYDARZENIE / KONCERT

- 2 x Realizator dźwięku (frontowy i monitorowy) na 2 dni
- 1 x Realizator oświetlenia na 2 dni
- 3 x Technik dźwięku na 2 dni
- 1 x Technik oświetlenia na 2 dni

3.) DEMONTAŻ

- 10 x Technik montażysta na 1 dzień

2. CZĘŚĆ 2: POZNAŃ PRIDE 2024 – 27-29.06.2024 DZIEDZINIEC RÓŻANY CK ZAMEK, PARK WIENIAWSKIEGO, PLATFORMY TIR w Poznaniu:

1.) SCENA DZIEDZINIEC RÓŻANY - CZWARTEK-SOBOTA 27,28,29.06.2024

Montaż 26.06.2024 od 15:00, gotowość sceny 27.06.2024 od 13:00, demontaż 29.06.2024 od 23:30 do 30.06.2024 godzina 15:00.

2.) SCENA PARK WIENIAWSKIEGO - SOBOTA 29.06.2024

Montaż 29.06.2024 od 6:00, gotowość tego samego dnia 11:00, demontaż tego samego dnia po godzinie 22:00

3.) PLATFORMY TIR - SOBOTA 29.06.2024 (zapotrzebowanie x 5 TIR)

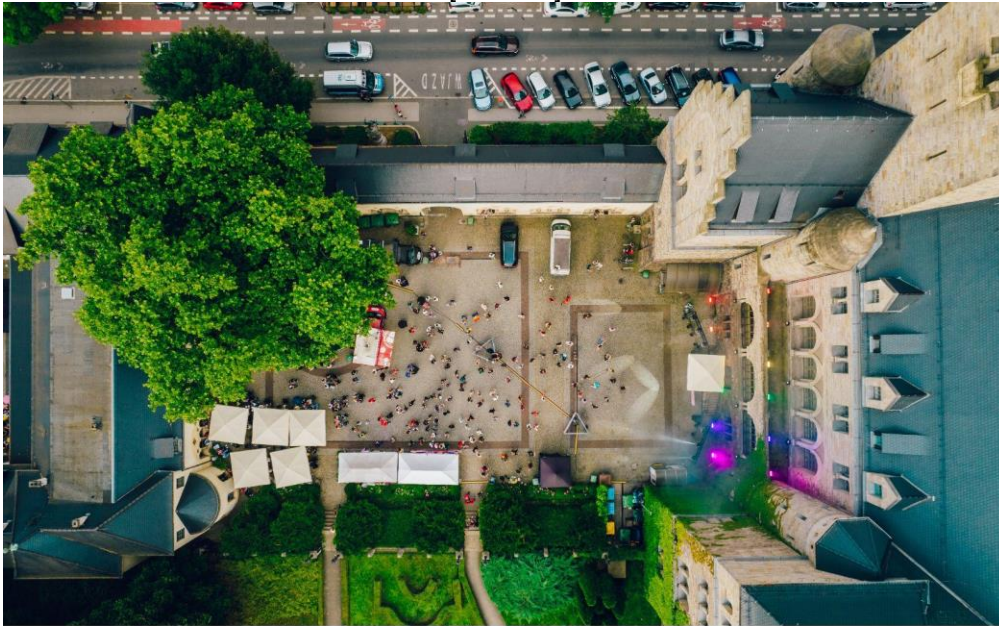
Montaże 29.06.2024 od godziny 9:00 na terenie MTP, gotowość tego samego dnia o 13:00, demontaże po godzinie 18:00

1.) SCENA DZIEDZINIEC RÓŻANY 27,28,29.06.2024

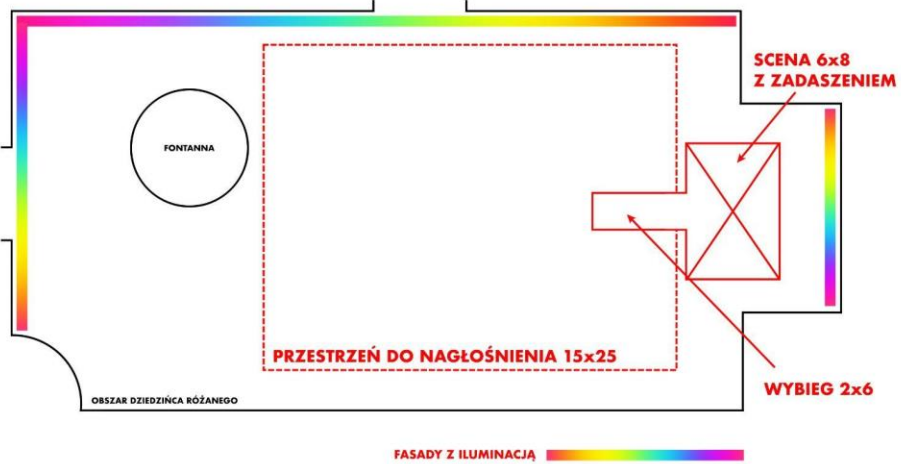
Wymagania dla firmy nagłośnieniowej i oświetleniowej oraz techniki scenicznej:

1. Scena 6x8 m plus dach. Przed sceną wybieg o wymiarach 6x2 m, wybieg bez zadaszenia wg. rzut nr.1
2. Nagłośnienie pozwalające pokryć równomiernie dźwiękiem powierzchnię o wymiarach 15 m szerokości, 25m długości. Gwarantujące natężenie dźwięku na poziomie min. 105dBA.
3. Oświetlenie frontowe sceny o wielkości 6x8 zapewniające pokrycie całej powierzchni. Minimum 6 punktów oświetleniowych.
4. Oświetlenie Efektowe/Kontrolne Sceny typu Spot. Z możliwością uzyskania efektów takich jak Prism,Gobo. Minimum 8 punktów oświetleniowych.
5. Oświetlenie Kontrolne Sceny typu Wash zapewniające pokrycie całej sceny 6x8m. Minimum 6 punktów oświetleniowych
6. Oświetlenie Efektowe Sceny dodatkowe sceny z możliwością montażu na różnych wysokościach. Zalecane typy urządzeń: Oświetlenie retro, Ledbary, PixelBary, Sunstripy i inne. Minimum 8 punktów oświetleniowych.
7. Oświetlenie Wybiegu o wymiarach 6x2m, minimum 5 punktów oświetleniowych. Oświetlenie z skraju wybiegu.
8. Mikser oświetleniowy umożliwiający zapisywanie scen oświetleniowych wymaganych przez organizatora oraz połączenie wszystkich urządzeń i sterowania z jednego miejsca.
9. Dodatkowa aparatura oświetleniowa umożliwiająca bezproblemowe połączenie całej aparatury oświetleniowej na scenie i w załącznikach nr.1,2 i 3.
10. 4x DI aktywne do podłączenia DJ
11. 2x Odsluchy dla DJ o mocy 600 W rms jeden.
12. Nagłośnienie sceny dla Tańczących typu Side Fill
13. 4x Mikrofony Bezprzewodowe minimum jakości Shure SLXD
14. Mikser zbiorczy połączony z boku sceny umożliwiający obsługę wydarzenia za pomocą tabletu. Minimum 8 In 6 out
15. Okablowanie umożliwiające podłączenie całej aparatury
16. Oświetlenie fasady budynku CK Zamek tak jak na załącznik nr.1, załącznik nr.2 i załącznik nr.3
17. Oświetlenie fasady budynku CK Zamek w załączniku nr.1 typu naświetlacz o minimalnych kącie świecenia 21 stopni, mocy 350W i posiadający zabezpieczenia IP65. Minimalna ilość to 12szt.
18. Oświetlenie fasady budynku CK Zamek w załączniku nr.2 typu naświetlacz o minimalnych kącie świecenia 21 stopni, mocy 350W i posiadający zabezpieczenia IP65. Minimalna ilość to 14szt.
19. Oświetlenie fasady budynku CK Zamek w załączniku nr.3 typu naświetlacz o minimalnych kącie świecenia 21 stopni, mocy 350W i posiadający zabezpieczenia IP65. Minimalna ilość to 6szt.

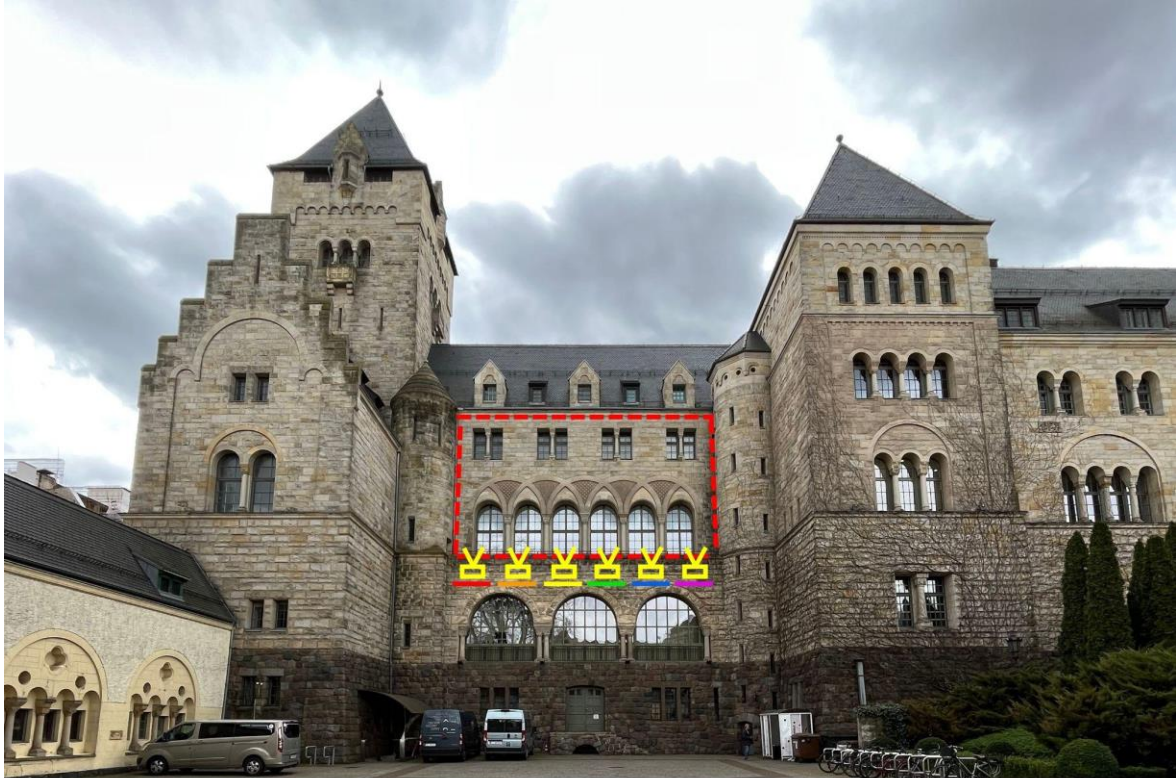
[rzut nr.1]



SCHEMAT ROZMIESZCZENIA SCENY NA DZIEDZIŃCU RÓŻANYM



[załącznik nr.1]



ILUMINACJA PÓŁNOCNA FASADA ZAMKU

fasada podświetlona szeregowo z balkonu w sekwencji barw od lewej:
czerwień - pomarańcz - żółć - zieleń - błękit/granat - fiolet

[załącznik nr.2]



ILUMINACJA DZIEDZINIEC RÓŻANY

- 1) fasada północna i wschodnia podświetlona szeregowo w sekwencji barw od lewej:
czerwień - pomarańcz - żółć - zieleń - błękit/granat - fiolet - fiolet - błękit/granat - zieleń - zieleń - żółć
- pomarańcz - czerwień - czerwień
- 2) okablowanie w bramach przeprowadzone w najazdach kablowych (5m z zapasem każdy z wjazdów)

[załącznik nr.3]



ILUMINACJA DZIEDZINIEC MASZTALARNIA

1) fasada wschodnia podświetlona szeregowo w sekwencji barw od lewej:
fiolet - błękit/granat - zieleń - żółć - pomarańcz - czerwień

[wizualizacja nr.1]



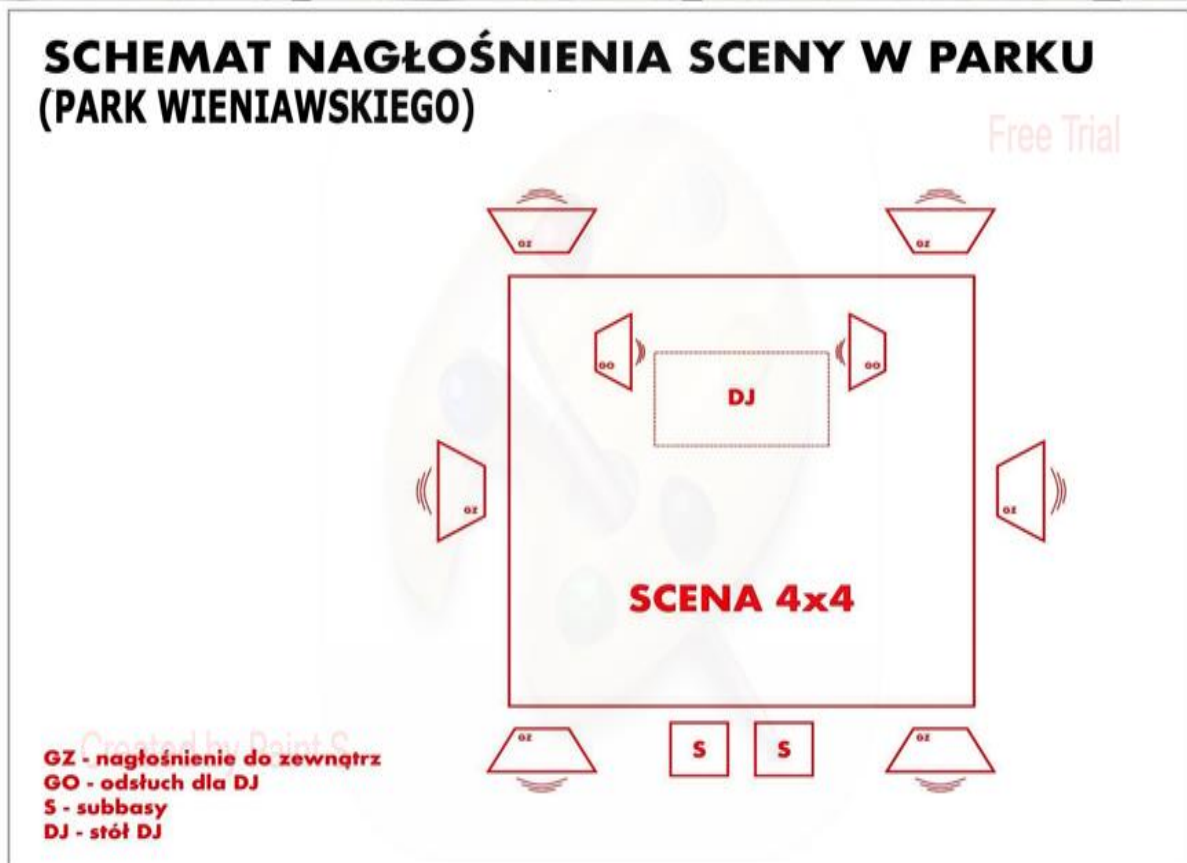
**DOCELOWY EFEKT KAŻDEJ Z PODŚWIETLONYCHJ
ELEWACJI**

2.) SCENA PARK WIENIAWSKIEGO SOBOTA 29.06.2024

Wymagania dla firmy nagłośnieniowej i techniki scenicznej:

1. Scena 4x4 m
2. Namiot targowy pozwalający zakryć powyższą scenę
3. 6x głośników typu point source, 600 W rms minimum, ustawione wdł stage plan Nr1.
4. 2x subbasy 1000 W rms minimum, ustawione wdł stage plan nr.1
5. 2x mikrofony bezprzewodowe minimum jakości Shure SLXD
6. 4x DI aktywne do podłączenia DJ
7. 2x Odsłuchy dla DJ o mocy 600 W rms jeden.
8. Mikser zbiorczy umożliwiający obsługę za pomocą tabletu. Minimum 8 In, 6 out
9. Agregat minimum 10kW

[plan nr.1]



3.) PLATFORMY TIR 29.06.2024 (zapotrzebowanie x 5 TIR)

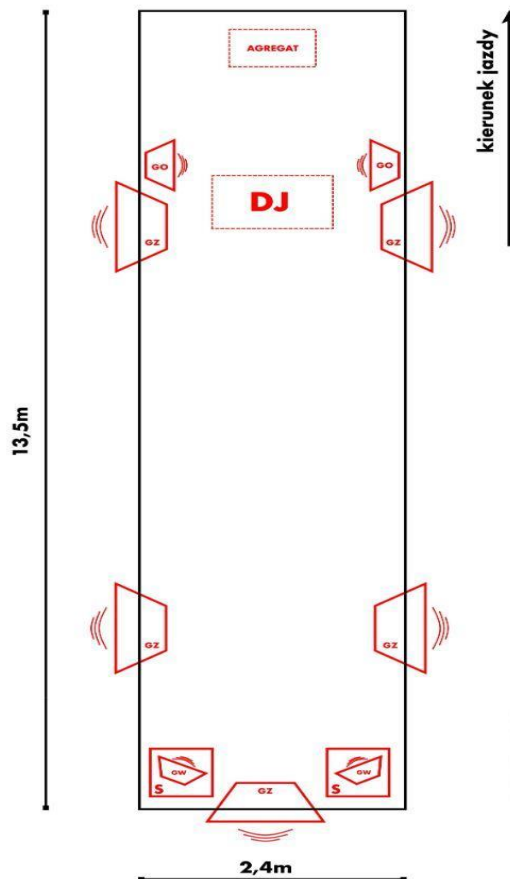
Wymagania dla firmy nagłośnieniowej:

1. 5x głośników typu point source, 600 W rms minimum, ustawione wdł. TIR plan Nr. 1 odpowiadające za pokrycie dźwiękiem przestrzeni poza tirem.
2. 2x głośników typu point source, 600 W rms minimum, ustawione wdł. TIR plan Nr. 1 odpowiadające za pokrycie dźwiękiem przestrzeni wewnątrz tira.
3. 2x głośników typu point source, 600 W rms minimum, ustawione wdł. TIR plan Nr. 1 odpowiadające odsłuch dla DJ.
4. 2x subbas 1000 W rms ustawione wdł. TIR plan Nr.1
5. 4x DI aktywne do podłączenia DJ
6. Mikser zbiorczy 8in, 6out
7. Agregat minimum 12kW
8. 1 podest 1x2 m z nogami regulowanymi między 70 - 90 cm

[TIR plan nr.1]



SCHEMAT NAGŁOŚNIENIA PLATFORMY (TIR NACZEPA)



GZ - nagłośnienie do zewnątrz
GO - odstęp dla DJ
GW - nagłośnienie do wewnątrz
S - subbasy
DJ - stół DJ