



Opis przedmiotu zamówienia

Poniższy opis przedmiotu zamówienia powstał w wyniku pytań zadawanych przez Wykonawców w pierwszym powstępowaniu dotyczącym budowy Centrum Sportowo-Edukacyjne im. Kazimierza Deyny:

Pytanie nr 1:

Prosimy o informację czy serwisowanie, przeglądy i materiały eksploatacyjne urządzeń należy zapewnić w okresie gwarancji?

Odpowiedź:

Tak, należy ująć w wycenie.

Pytanie nr 2:

Prosimy o potwierdzenie, że ekspozycja opisana w „DEYNA Wystawa-Zarys scenariusza maj 2023” jest poza zakresem oferty?

Odpowiedź:

Powyższa ekspozycja jest objęta przedmiotem zamówienia, a więc należy ją wycenić w ofercie.

Pytanie nr 3:

Prosimy o potwierdzenie, że koncepcja aranżacji wystawy stałej opisana w „DEYNA Wystawa stała-Koncepcja maj 2023++” jest poza zakresem oferty?

Odpowiedź:

Powyższa koncepcja jest objęta przedmiotem zamówienia, a więc należy ją wycenić w ofercie.

Pytanie nr 4:

Prosimy o potwierdzenie, że Audio Guide opisany w „DEYNA AudioGuide_opis roboczy” jest poza zakresem oferty?

Odpowiedź:

Audio Guide jest objęta przedmiotem zamówienia, a więc należy je wycenić w ofercie.

Pytanie nr 5:

Prosimy o potwierdzenie, że Instalacje AV i sterowania (kompleksowe instalacji multimedialne, audiowizualne i system zarządzania wystawą: Tabela 1 - zestawienie urządzeń i prac) opisane w „DEYNA Multimedia_opis roboczy” jest poza zakresem oferty?

Odpowiedź:

Instalacje AV i sterownia są objęte przedmiotem zamówienia, a więc należy je wycenić w ofercie.

Pytanie nr 6:

Prosimy o udostępnienie dokumentacji opisowej i rysunkowej dla „Termomodernizacja obiektu na ul. Olimpijczyków Starogardzkich zgodnie z audytem energetycznym” opisanej w punkcie 2.10. „Formularz ofertowy”. Brak dokumentacji w PFU.

Odpowiedź:

Na obiekcie przy Ul. Olimpijczyków Starogardzkich należy wykonać wymianę oświetlenia zgodnie z dokumentem PFU_IE_WYMIANA OŚW. OLIMPIJCZYKÓW

Pytanie nr 7

Czy wystawa to zakres zamówienia? w tym również w zakresie instalacji – gabloty, przewodnik audio itd.

Odpowiedź:

Tak, należy ująć w wycenie.



Pytanie nr 8

Czy w Sali dydaktycznej przewiduje się instalacje Audio i video?

Odpowiedź:

Tak, należy ująć w wycenie.

Pytanie nr 9

Czy sprzęt aktywny do instalacji LAN jest objęty zamówieniem?

Odpowiedź:

Tak, należy ująć w wycenie.

Pytanie nr 10

Czy należy zainstalować tablicę wyników (Gospodarze – Goście)?

Odpowiedź:

Nie

Pytanie nr 11

Czy zamówieniem są objęte kasy biletowe (integracja z systemem biletowym, kamery CCTV itd.)?

Odpowiedź:

Tak, należy ująć w wycenie.

Pytanie nr 12

Czy w budynku należy zainstalować system BMS monitorujący i sterujący np. instalacją komfortu cieplnego, sterowania DALI, nadzoru technicznego nad instalacją, w tym również system powiadamiania o alarmach np. email, SMS?

Odpowiedź:

Tak, należy ująć w wycenie.

Pytanie nr 13

Czy poszczególne części instalacji mają zostać opomiarowane? Np. kuchnia, kawiarnia, centrale AHU. Czy pomiar ma dotyczyć energii elektrycznej, chłodu, cwu i wz?

Odpowiedź:

Tak, należy ująć w wycenie.

Pytanie nr 14

Czy Wykonawca ma przewidzieć wokół murawy boiska jakieś punkty dystrybucji energii i przyłączy teletechnicznych? Jeżeli tak, to prosimy o wskazanie?

Odpowiedź:

Nie

Pytanie nr 15

Czy w nowoprojektowanym budynku należy zainstalować system SSWiN?

Odpowiedź:

Tak, należy ująć w wycenie.

Pytanie nr 16

Czy zamawiający przewiduje pomieszczenie serwerowni i w czym zakresie jest jej wyposażenie?

Odpowiedź:

Tak, po stronie Wykonawcy.

Pytanie nr 17

Czy zamawiający przewiduje iluminację świetlną budynku?

Odpowiedź:

Tak, należy ująć w wycenie.



Pytanie nr 18

Czy modernizacje oświetlania ulic również wchodzi w zakres zamówienia?

Odpowiedź:

Nie.

Pytanie nr 19

Prosimy o potwierdzenie, że w ramach zamówienia należy zainstalować system SSP zgodnie z informacją PFU BUDOWY SIEDZIBY CENTRUM SPORTOWO-EDUKACYJNEGO IM. KAZIMIERZA DEYNY W STAROGARDZIE GDAŃSKIM WRAZ ZADASZENIEM ZACHODNICH TRYBUN STADIONU GŁÓWNEGO „2.13. Wymagania dotyczące ochrony przeciwpożarowej”.

Odpowiedź:

Tak.

Pytanie nr 20

Prosimy o potwierdzenie, iż w ramach zamówienia należy budynek wyposażyć w dwustronne zasilanie z sieci energetycznej, z dwóch niezależnych źródeł energii zgodnie z informacją PFU BUDOWY SIEDZIBY CENTRUM SPORTOWO-EDUKACYJNEGO IM. KAZIMIERZA DEYNY W STAROGARDZIE GDAŃSKIM WRAZ ZADASZENIEM ZACHODNICH TRYBUN STADIONU GŁÓWNEGO „2.13. Wymagania dotyczące ochrony przeciwpożarowej”.

Odpowiedź:

Nie ma w PFU zapisu o dwustronnym zasilaniu.

Pytanie nr 21

Czy wyposażenie zaplecza kawiarni znajduje się w zakresie robót?

Odpowiedź:

Tak, należy ująć w wycenie.

Pytanie nr 22

Czy na zapleczu kawiarni będą przygotowywane posiłki ? prosimy o potwierdzenie, iż kuchnia będzie elektryczna, prosimy o określenie zapotrzebowania dla kuchni i niezbędnych przyłączy, w tym dla wentylacji.

Odpowiedź:

Nie przewidziano pomieszczenia kuchni ani jej technologii. To ma być kawiarnia a nie punkt gastronomiczny.

Pytanie nr 23

Czy w budynku ma zostać zainstalowany depozytor kluczy?

Odpowiedź:

Tak, należy ująć w wycenie.

Pytanie nr 24

Czy w budynku ma zostać zainstalowany system videodomofonu?

Odpowiedź:

Nie

Pytanie nr 25

Czy w budynku będzie pomieszczenie ochrony ?

Odpowiedź:

Nie

Pytanie nr 26

W czym zakresie jest podłączenie systemu CCTV do systemu monitoringu znajdującego się w straży miejskiej, w tym również opłata za wykonanie łącza? Zgodnie z informacją z PFU „Możliwości



Urząd Miasta Starogard Gdański
Referat Zamówień Publicznych

podłączenia kamer monitoringu do istniejącego systemu należy ustalić ze Strażą Miejską w Starogardzie Gdańskim.”

Odpowiedź:

W zakresie Wykonawcy.

Pytanie nr 27

Prosimy o informację po czyjej stronie są koszty wymiany elementów eksploatacyjnych urządzeń (w okresie trwania gwarancji).

Odpowiedź:

Koszty wymiany elementów eksploatacyjnych urządzeń w okresie trwania gwarancji są po stronie Wykonawcy.

Pytanie nr 28

Prosimy o informację po czyjej stronie są koszty przeglądów (w okresie trwania gwarancji) urządzeń które zgodnie z warunkami gwarancji musi wykonać serwis producenta.

Odpowiedź:

Koszty przeglądów urządzeń, które muszą być serwisowane przez producenta w okresie trwania gwarancji są po stronie Wykonawcy.

Pytanie nr 29

Prosimy o informację po czyjej stronie są koszty przeglądów (w okresie trwania gwarancji) urządzeń których przegląd nie musi być wykonany przez serwis producenta oraz jest warunkiem utrzymania gwarancji.

Odpowiedź:

Koszty przeglądów urządzeń które nie muszą być serwisowane przez producenta w okresie trwania gwarancji są po stronie Wykonawcy.

Pytanie nr 30

Prosimy o potwierdzenie, że w przypadku zaistnienia konieczności zagospodarowania odpadowych mas ziemnych zanieczyszczonych substancjami niebezpiecznymi lub odpadów problemowych w gruncie, a także konieczności uzyskania decyzji RDOŚ zatwierdzającej plan remediacji, Zamawiający pokryje koszty wszelkich dodatkowych prac i przesunie termin realizacji zamówienia proporcjonalnie do powstałych opóźnień.

Odpowiedź:

Ewentualne koszty utylizacji odpadowych mas ziemnych lub odpadów, a także uzyskanie decyzji RDOŚ jest po stronie Wykonawcy.

Pytanie nr 31

Prosimy o odpowiedź czy istnieją rygory związane z monitoringiem obiektów sąsiadujących w trakcie prowadzenia robót?

Odpowiedź:

Nie.

Pytanie nr 32

Prosimy o odpowiedź czy istnieją rygory związane z limitem czasowym dziennego prowadzenia prac ze względu na sąsiedztwo?

Odpowiedź:

Prace będą prowadzone na terenie czynnego Ośrodka Sportu i Rekreacji. Może wystąpić się sytuacja gdzie na wniosek Zamawiającego zostaną wstrzymane prace ze względu na organizację większej imprezy sportowej, będzie to skutkowało wydłużeniem terminu realizacji o ilość dni podczas których wstrzymane zostały prace.

Pytanie nr 33

Prosimy o odpowiedź czy istnieją rygory związane z limitem czasowym dziennego prowadzenia prac uciążliwych ze względu na hałas?



Odpowiedź:

Prace będą prowadzone na terenie czynnego Ośrodka Sportu i Rekreacji. Może wystąpić się sytuacja gdzie na wniosek Zamawiającego zostaną wstrzymane prace ze względu na organizację większej imprezy sportowej, będzie to skutkowało wydłużeniem terminu realizacji o ilość dni podczas których wstrzymane zostały prace.

Pytanie nr 34

Prosimy o informację czy został przygotowany scenariusz pożarowy oraz matryca pożarowa. Jeśli nie, to po czyjej stronie jest jej wykonanie?

Odpowiedź:

Wykonanie scenariusza pożarowego oraz matrycy pożarowej po stronie Wykonawcy.

Pytanie nr 35

Czy środki / zdolność podmiot musi posiadać w dniu składania oferty, czy może być potwierdzenie z okresu wcześniejszego? Jeżeli tak, to z jakiego maksymalnie?

Odpowiedź:

Zgodnie z § 8 ust. 1 pkt 3 Rozporządzenia Ministra Rozwoju, Pracy i Technologii z dnia 23 grudnia 2020 r. w sprawie podmiotowych środków dowodowych oraz innych dokumentów lub oświadczeń, jakich może żądać zamawiający od wykonawcy; dokumentem potwierdzającym spełnianie przez wykonawcę warunków udziału w postępowaniu lub kryteriów selekcji dotyczących sytuacji ekonomicznej lub finansowej jest informacja banku lub spółdzielczej kasy oszczędnościowo-kredytowej potwierdzającej wysokość posiadanych środków finansowych lub zdolność kredytową wykonawcy, w okresie nie wcześniejszym niż 3 miesiące przed jej złożeniem.

Pytanie nr 36

Czy potwierdzeniem zdolności może być zaświadczenie o udzieleniu kredytu z 1.06.2023r.?

Odpowiedź:

W ocenie Zamawiającego zaświadczenie o udzieleniu kredytu nie jest dokumentem potwierdzającym zdolność kredytową Wykonawcy, a wręcz przeciwnie zaciągnięcie każdego kolejnego kredytu obniża zdolność kredytową Wykonawcy. Jeśli Wykonawca chce posłużyć środkami, które uzyskał w ramach udzielonego kredytu powinien wykazać, że posiada te środki na własnym rachunku bankowym.

Pytanie nr 27

Czy zdolność kredytową / posiadane środki można potwierdzić wykazując kilka dokumentów, m.in. zaświadczenie o zdolności, zaświadczenie o udzieleniu kredytu oraz potwierdzenie salda?

Odpowiedź:

Można potwierdzić spełnienie warunków udziału w postępowaniu w zakresie sytuacji ekonomicznej lub finansowej za pomocą kilku dokumentów, ale jednym z nich nie jest zaświadczenie o udzieleniu kredytu.

Pytanie nr 38

Czy załączona do PFU koncepcja architektoniczna jest obowiązująca. Czy Wykonawca może opracować nową koncepcję uwzględniającą parametry powierzchniowe i układ funkcjonalny zawarty w PFU?

Odpowiedź:

Koncepcja architektoniczna jest obowiązująca.

Pytanie nr 39

Dotyczy: §9 ust. 6 Umowy : zwracamy się z prośbą o wyjaśnienie czy kwoty dofinansowania z Polskiego Ładu będą zasilają każdą miesięczną płatność Zamawiającego proporcjonalnie czy może Zamawiający zamierza dokonywać rozliczeń w pierwszym roku w 100 % ze środków własnych a w roku kolejnym głównie z Polskiego Ładu (w kontekście zapłaty środków w 2 transzach informacja niezbędna do prawidłowej wyceny kosztów finansowania Zamawiającego)?



Odpowiedź:

W pierwszej kolejności Zamawiający wypłaca środki z wkładu własnego wynikającego z wniosku o dofinansowanie na podstawie comiesięcznych faktur proporcjonalnie do zaawansowania prac, jest to kwota 2 900 000,00 zł. Następnie będą wypłacane środki z Polskiego Ładu w 2 transzach po 50 % każda (jedna w 2024 r, druga w 2025 r.)

Pytanie nr 40

Dotyczy §14 Umowy - Wykonawca prosi o wyjaśnienie, że w przypadkach rozszerzenia Przedmiotu Umowy opisanych w §14 dojdzie do podwyższenia wynagrodzenia wg cen ofertowych a w ich braku na podstawie aktualnie obowiązujących cenników SEKOCENBUD i ORGBUD dla woj. Pomorskiego z daty sporządzenia dla Zamawiającego wyceny tj jak dla robót zaniechanych?

Odpowiedź:

Potwierdzamy.

Pytanie nr 41

Dotyczy §10 ust. 1 Umowy - zwracamy się z prośbą o potwierdzenie, że odbiory częściowe, finansowane z wkładu własnego Zamawiającego będą mogły być dokonywane w okresach miesięcznych z uwzględnieniem procentowego zaawansowania wykonanych robót w danym miesiącu.

Odpowiedź:

Potwierdzamy.

Pytanie nr 42

Dotyczy §2 ust. 2 Umowy – zwracamy się z prośbą o wyjaśnienie (1) jakie obowiązki wymagane przed rozpoczęciem robót Zamawiający miał na myśli? (2) w jakim terminie teren budowy zostanie przekazany Wykonawcy (licząc od dnia uzyskania przez Wykonawcę wszelkich wymaganych przepisami prawa zezwoleń i wypełnienia innych obowiązków, o których mowa w treści ustępu?)

Odpowiedź:

Uzyskanie wszystkich wymaganych uzgodnień/pozwoleń oraz wykonanie wszystkich czynności pozwalających na rozpoczęcie budowy. Teren budowy zostanie przekazany niezwłocznie.

Pytanie nr 43

Dotyczy §6 ust. 3 i ust. 7 Umowy – zwracamy się z prośbą o wyjaśnienie, czy odpowiedzialność Wykonawcy za szkody odbywa się na zasadach przewidzianych w treści kodeksu cywilnego?

Odpowiedź:

Potwierdzamy.

Pytanie nr 44

Dotyczy §6 ust. 10 Umowy – zwracamy się z prośbą o wyjaśnienie, że Zamawiający nie jest uprawniony do odrzucenia zaproponowanych do użycia materiałów, wyrobów, urządzeń jeśli uprzednio dokonał ich akceptacji. Zwracamy się również z prośbą o sprecyzowanie w jakim terminie Zamawiający będzie dokonywał akceptacji ww. materiałów, wyrobów i urządzeń licząc od złożenia przez Wykonawcę stosownego wniosku?

Odpowiedź:

Akceptację bądź odrzucenie będzie przeprowadzał zespół inspektorów nadzoru reprezentujący Zamawiającego.

Pytanie nr 45

Dotyczy §10 ust. 6 Umowy- zwracamy się z prośbą o wyjaśnienie jaki jest limit płatności częściowych finansowanych przez Zamawiającego.

Odpowiedź:

Będzie to uzależnione od tego jaki wkład własny Zamawiający będzie musiał posiadać.

Pytanie nr 46

Dotyczy § 11 ust. 5 Umowy – zwracamy się z prośbą o usunięcie postanowień.

Odpowiedź:



Urząd Miasta Starogard Gdański
Referat Zamówień Publicznych
Zapis pozostaje.

Pytanie nr 47

Dotyczy § 11 ust. 9 Umowy- zwracamy się z prośbą o wyjaśnienie, że Zamawiający nie odmówi wyrażenia zgody na przedłużenie terminu usunięcia wad, jeśli będzie to uzasadnione przyczynami technicznymi lub technologicznymi.

Odpowiedź:

Jeśli będzie to uzasadnione przyczynami technicznymi lub technologicznymi Zamawiający wyrazi zgodę.

Pytanie nr 48

Dotyczy § 12 ust. 1 lit. b) Umowy- zwracamy się z prośbą o wyjaśnienie, czy Zamawiający dopuszcza możliwość anulowania kar z tytułu naruszenia terminów pośrednich w przypadku gdy Wykonawca dotrzyma terminu zakończenia robót.

Odpowiedź:

Tak.

Pytanie nr 49

Prosimy o udostępnienie przedmiarów z branży elektrycznej tak jak zostały one udostępnione dla instalacji sanitarnych i branży budowlanej.

Odpowiedź:

Nie posiadamy przedmiarów branży elektrycznej ponieważ projekt elektryczny zostanie wykonany na etapie projektowania.

Pytanie nr 50

Prosimy o potwierdzenie, że kosztorysy są poza zakresem i nie należy ich składać do oferty

Odpowiedź:

Potwierdzamy.

Pytanie nr 51

Prosimy o udostępnienie przedmiarów instalacji elektrycznych

Odpowiedź:

Nie posiadamy przedmiarów branży elektrycznej ponieważ projekt elektryczny zostanie wykonany na etapie projektowania.

Pytanie nr 52

W Formularzu ofertowym jest poz. nr 7 p/t „Wymiana oświetlenia ul. Hallera” – prosimy o określenie o jakie oświetlenie chodzi, czy oświetlenie tej ulicy, czy obiektu przy ulicy Hallera itp., ponieważ w dok p/t „PFU_IE_WYMIANA OŚW. HALLERA” jest zawarte oświetlenie wewnętrzne obiektu przy ul. Hallera, jego zasilanie itp.

Odpowiedź:

Dotyczy obiektu przy ul. Hallera.

Pytanie nr 53

Prosimy o informacje jaki zakres prac elektrycznych należy wykonać w obiekcie przy ul. Hallera i przekazanie jednoznacznej dokumentacji tj., jeżeli ma zostać wymienione w nim również oświetlenie wewnętrzne to potrzebna jest dokumentacja rysunkowa obiektu tj., rzuty pomieszczeń, powierzchnie itp., czego w tej chwili nie ma a tylko opis p/t „PFU_IE_WYMIANA OŚW. HALLERA”

Odpowiedź:

W załączeniu ilość oprav do wymiany.

Pytanie nr 54

Prosimy o udostępnienie, jeżeli Zamawiający posiada, warunków technicznych o przyłączenie obiektu przy ul. Olimpijczyków St. do sieci elektrycznej Energa Operator.

Odpowiedź:



Nie posiadamy takich warunków. Do uzyskania przez Wykonawcę na etapie projektowania o ile będą wymagane.

Pytanie nr 55

Prosimy o udostępnienie, jeżeli Zamawiający posiada, warunków technicznych wydanych przez Energa Operator na usunięcie kolizji elektrycznych z obiektem przy ul. Olimpijczyków St.

Odpowiedź:

Nie posiadamy takich warunków. Do uzyskania przez Wykonawcę na etapie projektowania o ile będą wymagane.

Pytanie nr 56

W przekazanej dokumentacji brakuje audytu energetycznego dla obiektu, który ma podlegać termomodernizacji zlokalizowanego przy ul. Olimpijczyków Starogardzkich. Czy budynek ma podlegać termomodernizacji? Jeżeli tak to prosimy o przekazanie niezbędnej dokumentacji.

Odpowiedź:

Przy ul. Olimpijczyków Starogardzkich w ramach termomodernizacji należy dokonać wymiany oświetlenia.

Pytanie nr 57

PFU przewiduje zastosowanie rury kwadratowej dla konstrukcji stalowej tarasu o przekroju 160x160x5,6. Producenci konstrukcji stalowej nie produkują standardowo takich profili. Ścianki mają grubość 5 lub 6 mm. Czy rury te zostały zaprojektowane w oparciu o indywidualne zamówienie konstrukcji stalowej?

Odpowiedź:

Można zastosować grubość ścianek 5 mm.

Pytanie nr 58

Prosimy o udostępnienie pozwolenia na rozbiórki.

Odpowiedź:

Nie posiadamy pozwolenia na rozbiórkę. Do uzyskania przez Wykonawcę na etapie projektowania.

Pytanie nr 59

Prosimy o wskazanie na mapie budynków, elementów, instalacji do rozbiórki. Na rysunku Z1 widnieją tylko oznaczenie rozbiórek budynku, w miejscu powstania nowego Budynku Centrum Deyny.

Odpowiedź:

Na rysunku Z1 są zaznaczone budynki do rozbiórki – budynek hotelu i budynek garażowy. Projektu rozbiórki instalacji nie ma, ale będzie to w zakresie pod projektowanym budynkiem.


Pytanie nr 60

Prosimy o udostępnienie inwentaryzacji budynków do rozbiórki. Podanie ich wymiarów, wysokości i kubatury oraz ilości kondygnacji nadziemnych i podziemnych.

Odpowiedź:

Nie posiadamy inwentaryzacji istniejących budynków do rozbiórki.

Pytanie nr 61

Prosimy o zaznaczenie na rysunku PZT granicy opracowania działki dla całej inwestycji w pogrubionym „kolorze”. Na rysunku Z1 dla budynku zaznaczono  GRANICA OPRACOWANIA, która wśród licznych czarnych linii nie jest widoczna.

Odpowiedź:

Dołączamy pdf z zaznaczeniem na czerwono granicy opracowania.

Pytanie nr 62

Prosimy o zaznaczenie na rysunku PZT granicy opracowania dla całej inwestycji w pogrubionym „kolorze”. Na rysunku Z1 dla trybun brak legendy. Brak opracowania granicy działki.

Odpowiedź:



Dołączamy pdf z zaznaczeniem na czerwono granicy opracowania.

Pytanie nr 63

Prosimy o potwierdzenie, że malowanie linii oraz oznakowanie poziome posadzki w garażu jest poza zakresem oferty.

Odpowiedź:

Jest w zakresie oferty, należy wycenić.

Pytanie nr 64

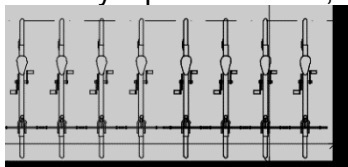
Prosimy o potwierdzenie, że znaki pionowe w garażu są poza zakresem oferty.

Odpowiedź:

Są w zakresie oferty, należy wycenić.

Pytanie nr 65

Prosimy o potwierdzenie, że stojaki rowerowe w garażu są poza zakresem oferty.



Odpowiedź:

Są w zakresie oferty, należy wycenić.

Pytanie nr 66

Prosimy o potwierdzenie, że wyposażenie pomieszczenia 0.1 Kasa w urządzenia elektroniczne oraz meble jest poza zakresem oferty.

Odpowiedź:

Jest w zakresie oferty, należy wycenić.

Pytanie nr 67

Prosimy o potwierdzenie, że wyposażenie pom. WĘZEŁ CIEPLNY/POMIESZCZENIA GOSPODARCZE/MAGAZYN/ROZDZIELNIA ELEKTRYCZNA/WENTYLATOROWNIA (-1.2, -1.3, -1.5, -1.6, -1.7,-1.8) str. 36-37 PFU:

- a) ELEKTRYCZNY WÓZEK PODNOŚNIKOWY 1 SZT., WÓZEK PLATFORMOWY NOŚNOŚĆ 500 KG 4 SZT. – jeśli tak, to prosimy o wskazanie modelu
- b) MASZYNA DO CZYSZCZENIA TARKETTU 1 SZT. – jeśli tak, to prosimy o wskazanie modelu
- c) • wyposażenie magazynów składa się z: taboret roboczego na kołach 6 szt., stołu warsztatowego 2500x800 mm, utwardzana płyta 2 szt., stołu warsztatowego 2000 x 900 x 700 mm (blat z multipleksu, olejowany, z szufladami i szafkami) 1 szt., stołu warsztatowego (2000 x 36 x 750 mm wykonany z wielowarstwowej sklejki lakierowanej z ogranicznikiem 60 mm w tylnej części stołu, z szafką i szufladą) 4 szt., wózka narzędziowego 3-częściowego 2 szt., zestawu szafek warsztatowych 2 szt., zestawu mobilnych skrzynek narzędziowych 6 szt., szafki z narzędziami na kółkach 3 szt., regału z pojemnikami plastikowymi 2 szt., wózka narzędziowego 7 szuflad i skrzynie narzędziowe z wyposażeniem, zestawu mobilnych skrzynek narzędziowych 4 szt., szafa warsztatowa 2 szt., szafa warsztatowa, wózek warsztatowy z narzędziami 2 szt., metalowej szafy, demontowanej, 4 półki, 1200 x 1950 x 400 mm 5 szt., regału półkowego 2000 x 2400 x 600 mm, nośność 450 kg 6 szt., regał paletowy 10 szt.,
- d) KOSZE NA ŚMIECI; ile szt. jaki model?
są poza zakresem oferty.

Odpowiedź:

Są w zakresie oferty, należy wycenić. Konkretnie rozwiązania przyjmowane będą na etapie projektu.

Pytanie nr 68



Prosimy o potwierdzenie, że wyposażenie pom. MAGAZYN/ZAPLECZE/ POMIESZCZENIE TECHNICZNE DO MULTIMEDIÓW (0.13, 0.15, 1.1, 1.7) str. 38-40 PFU:

- a) KOSZE NA ŚMIECI; ile szt. jaki model?
- a) ZABUDOWA BIUROWA; jakie meble? Ile szt.
- b) WYPOSAŻENIE ZGODNIE ZE SPECYFIKACJĄ; co to znaczy? jakie meble? Ile szt.
- c) REGAŁY METALOWE; ile szt. jakie wymiary? Z jakiego materiału?
- d) SZAFKI ZAMYKANE NA KLUCZ; ile szt. jakie wymiary? Z jakiego materiału?
- e) STÓŁ ROBOCZY; ile szt. jakie wymiary? Z jakiego materiału?
- f) KRZESŁA 3 SZT.; ile szt. jaki model?
- g) ZAPLECZE KAWIARNIANE
- h) WÓZEK SPRZĄTAJĄCY 2 SZT., KIJ TELESKOPOWY (W SKŁAD ZESTAWU WCHODZĄ TRZYMAK MOPA 40 CM Z KLIPSEM ORAZ 140CM ALUMINIOWA RĄCZKA.) 4 SZT., MOP 100% BAWĘLNA. KLAPKA 8 SZT., ZESTAW LANCTELESKOPOWYCH DO MYCIA OKIEN 2 SZT., – jeśli tak, to prosimy o wskazanie modelu

są poza zakresem oferty.

Odpowiedź:

Jest w zakresie oferty, należy wycenić. Konkretnie rozwiązania przyjmowane będą na etapie projektu.

Pytanie nr 69

Prosimy o potwierdzenie, że wyposażenie pom. KOMUNIKACJA KLATKA SCHODOWA (-1.4, 0.3, 1.3, 2.1) str. 43-44 PFU:

- a) PORĘCZE PRZYŚCIENNE – brak pozycji w przedmiarze – z jakiej stali?
- b) BALUSTRADA z jakiej stali?

Są w zakresie oferty.

Odpowiedź:

Jest w zakresie oferty, należy wycenić. Stal ocynkowana malowana proszkowo.

Pytanie nr 70

Prosimy o udostępnienie projektu wnętrza o którym mowa w opisie PFU min na str. 46?

WYPOSAŻENIA

Zgodnie z opracowaniem projektem wykonawczym i projektem wnętrza.

Odpowiedź:

Nie posiadamy projektu wnętrza, do wykonania na etapie projektowania, należy wycenić.

Pytanie nr 71

Prosimy o potwierdzenie, że wyposażenie pom. HOL/INFORMACJA/KASA/KLUBOKAWIARNIA WRAZ ZE SKLEPIKIEM PAMIĄTEK SPORTOWYCH/SZATNIA(0.1, 0.2, 1.2) str. 48-53 PFU:

- a) FOTELE I SOFY TAPICEROWANE; ile szt. jaki model?
- b) HOKERY 6 SZT.; jaki model?
- c) SZAFKI DEPOZYTOWE; ile szt. jaki model?
- d) ŚCIANKA DO ZDJĘĆ; ile szt. jaki model? Jakie wymiary? Z jakiego materiału?
- e) KOSZ NA ŚMIECI PRZYSTOSOWANY DO SEGREGACJI; ile szt. jaki model?
- f) MIEJSCE DO ŁADOWANIA TELEFONÓW; ile szt. jaki model?
- g) ZABUDOWA SZATNI O WYSOKICH WALORACH DEKORACYJNYCH
- h) WYCIERACZKI WEJŚCIOWE MIN. NA SZEROKOŚĆ DRZWI
- i) WYCIERACZKA WEJŚCIOWA DYWANOWA Z MOTYWEM PIŁKARSKIM MIN. NA SZEROKOŚĆ DRZWI
- j) ZABUDOWA PUNKTU INFO (LADA RECEPCYJNA) O WYSOKICH WALORACH DEKORACYJNYCH
- k) KOSZE NA ŚMIECI; ile szt. jaki model?
- l) KRZESŁA OBROTOWE DLA PRACOWNI-KÓW SZATNI I PUNKTU INFO; ile szt. jaki model?



- m) ZIELONY PORTRET KAZIMIERZA DEYNY Z CHROBOTKA; jakie wymiary, z jakiego materiału? Czy podświetlany?
 - n) ZABUDOWA BAROWA O WYSOKICH WALORACH DEKORACYJNYCH
 - o) WYPOSAŻENIE KAWIARNI
- są poza zakresem oferty.

Odpowiedź:

Są w zakresie oferty, należy wycenić. Konkretnie rozwiązania przyjmowane będą na etapie projektu.

Pytanie nr 72

Prosimy o potwierdzenie, że wyposażenie pom. WIELOFUNKCYJNA SALA SZKOLENIOWA/ POMIESZCZENIE GOSPODARCZE/PRZYGOTOWANIE KAWY, CATERING (0.4, 0.14) str. 54-60 PFU:

- a) LAPTOP 2 SZT., LAPTOP 1SZT.; jaki model?
- b) PROJEKTOR Z WBUDOWANYMI GŁOŚNIKAMI 1 SZT., PROJEKTOR MULTIMEDIALNY 1 SZT., PROJEKTOR 1 SZT.; jaki model?
- c) EKRAŃ PROJEKCYJNY 2 SZT., UCHWYT PODSUFITOWY DO RZUTNIKA WYSUWANY 3 SZT. ; jaki model?
- d) STOLIKI ROBOCZE; ile szt. jaki model?
- e) KRZESŁA 120 SZT. MOŻLIWOŚĆ SKŁADOWANIA Z PODKŁADKĄ DO PISANIA, TAPICEROWANE METALOWE; jaki model?
- f) WYPOSAŻENIE FITNESS DLA 50 OSÓB
- g) SYSTEM NAGŁOŚNIENIOWY NIEZALEŻNY DLA KAŻDEJ CZĘŚCI SALI Z MOŻLIWOŚCIĄ POŁĄCZENIA W CAŁOŚĆ. DO KAŻDEJ CZĘŚCI MIKROFON BEZPRZEWODOWY I NAGŁOWNY
- h) STATYW Z MIKROFONEM; ile szt. jaki model?
- i) KOSZE NA ŚMIECI; ile szt. jaki model?
- j) STOŁY KOKTAJLOWE Z OBRUSEM SZT. 20; ile szt. jaki model?
- k) STOŁY KONFERENCYJNE ROZKŁADANE; ile szt. jaki model?
- l) MÓWNIKA, PODEST POD MÓWNICĘ; ile szt. jaki model?
- m) ŚCIANA WYKONANA Z LUSTER; która ściana? Jakie wymiary luster? Czy na wysokość sufitu podwieszanego?
- n) MOBILNE ŚCIANKI, KURTYNY, UMOŻLIWIAJĄCE PODZIAŁ SALI; jaka grubość ścianki? Czy na wysokość sufitu podwieszanego? Ile dB? Z jakiego materiału?
- o) STOLIKI ORAZ KRZESEŁKA DLA DZIECI NA 20 OSÓB; ile szt. jaki model?
- p) SPRZĘT DO MINI GIER ZESPOŁOWYCH : MINI BRAMKI DO PIŁKI NOŻNEJ, MINI KOSZE DO GRY W KOSZYKÓWKĘ; ile szt. jaki model?
- q) ZABUDOWA KUCHENNA
- r) WYPOSAŻENIE KUCHENNE

są poza zakresem oferty.

Odpowiedź:

Są w zakresie oferty, należy wycenić. Konkretnie rozwiązania przyjmowane będą na etapie projektu.

Pytanie nr 73

Prosimy o potwierdzenie, że akcesoria łazienkowe w toaletach pom. TOALETA DAMSKA (0.6, 1.5) TOALETA MĘSKA (0.8, 1.6) str. 60-65; 72-75; PFU: typu

- a) SUSZARKA DO RĄK
- b) BLAT – z czego? Jaka gr.?
- c) DOZOWNIK MYDŁA W PŁYNIE, NAŚCIENNY 2W1 SUSZARKA DO RĄK
- d) POJEMNIK NA RĘCZNIKI PAPIEROWE
- e) POJEMNIK NA DUŻE ROLE PAPIERU TOALETOWEGO
- f) SZCZOTKA DO WC Z UCHWYTEM MOCOWANYM DO ŚCIANY Z MOTYWEM PIŁKI NOŻNEJ
- g) KOSZ Z POKRYWĄ ZE STALI NIERDZEWNEJ
- h) KOSZ NA RĘCZNIKI PAPIEROWE Z POKRYWĄ STAL NIERDZEWNA MAT
- i) WIESZAKI WEWNĄTRZ KAŻDEJ KABINY NA TÓREBKI/PLECAKI
- j) LUSTRO BEZPIECZNE, PRZYKLEJONE DO ŚCIANY



Urząd Miasta Starogard Gdański
Referat Zamówień Publicznych

- k) PRZEWIJAK ŚCIENNY, KRZESŁO DLA MATKI
 - l) KOSZ PODBLATOWY Z POKRYWĄ ZE STALI NIERDZIEWNEJ
- są poza zakresem oferty.

Odpowiedź:

Jest w zakresie oferty, należy wycenić. Konkretnie rozwiązania przyjmowane będą na etapie projektu.

Pytanie nr 74

Prosimy o potwierdzenie, że akcesoria łazienkowe w toaletach NPS pom. TOALETA DLA NIEPEŁNOSPRAWNYCH (0.7) str.67-70: typu

- a) UCHWYT ŚCIENNY STAŁY
- b) UCHWYT ŚCIENNY ŁUKOWY UCHYLNY
- c) UCHWYT ŚCIENNY STAŁY
- d) UCHWYT ŚCIENNY ŁUKOWY UCHYLNY
- e) DOZOWNIK MYDŁA W PŁYNIE, NAŚCIENNY
- f) POJEMNIK NA RĘCZNIKI PAPIEROWE
- g) UCHWYT NA PAPIER TOALETOWY DO MONTAŻU NA PORĘCZY
- h) SZCZOTKA DO WC Z UCHWYTEM MOCOWANYM DO ŚCIANY
- i) KOSZ ZE STALI NIERDZIEWNEJ, OTWIERANY PRZYCISKIEM PEDAŁOWYM
- j) WIESZAKI WEWNĄTRZ KAŻDEJ KABINY NA TOREBKI/PLECAKI
- k) LUSTRO UCHYLNE

są poza zakresem oferty.

Odpowiedź:

Jest w zakresie oferty, należy wycenić.

Pytanie nr 75

Prosimy o potwierdzenie, że wyposażenie w pom. POMIESZCZENIA BIUROWE (0.9, 0.16) str.77-78; PFU: typu

- a) ZABUDOWA BIUROWA ZAMYKANA NA KLUCZ DLA 4 KLUBÓW
- b) KOSZE NA ŚMIECI; ile szt. jaki model?

są poza zakresem oferty.

Odpowiedź:

Jest w zakresie oferty, należy wycenić. Konkretnie rozwiązania przyjmowane będą na etapie projektu.

Pytanie nr 76

Prosimy o potwierdzenie, że wyposażenie w pom. POMIESZCZENIE SOCJALNE (0.10) str.79-81; PFU typu:

- c) ZABUDOWA KUCHENNA
- d) WYPOSAŻENIE KUCHENNE
- e) KOSZE NA ŚMIECI; ile szt. jaki model?

są poza zakresem oferty.

Odpowiedź:

Jest w zakresie oferty, należy wycenić. Konkretnie rozwiązania przyjmowane będą na etapie projektu.

Pytanie nr 77

Prosimy o potwierdzenie, że wyposażenie pom. SZATNIE (0.11, 0.12, 0.17, 0.18) str.82-87; PFU typu:

- a) BLAT – z czego? Jaka gr.?
- b) AUTOMA-TYCZNY DOZOWNIK MYDŁA W PŁYNIE, NAŚCIENNY
- c) SUSZARKA DO RĄK KIESZENIOWA STERYLIZACJA UV
- d) POJEMNIK NA RĘCZNIKI PAPIEROWE
- e) POJEMNIK NA DUŻE ROLE PAPIERU TOALETOWEGO
- f) SZCZOTKA DO WC Z UCHWYTEM MOCOWANYM DO ŚCIANY KSZTAŁT PIŁ



- g) KOSZ ZE STALI NIERDZEWNEJ OTWIERANY PRZYCISKIEM PEDAŁOWYM 2 SZT. NA KAŻDĄ SZATNIĘ
 - h) WIESZAKI WEWNĄTRZ KAŻDEJ KABINY NATOREBKI/PLECAKI
 - i) LUSTRO OKRĄGLĘ BEZPIECZNE, PRZYKLEJONE DO ŚCIANY PODŚWIETLANE LED, ENERGOOSZCZĘDNE
 - j) KOSZ NA ŚMIECI POTRÓJNY DO SEGREGACJI; ile szt. jaki model?
 - k) ŁAWKA SZATNIOWA Z PÓŁKĄ NA OBUWIE Z LITEGO DREWNA MANGOWEGO; ile szt. jaki model?
 - l) SZAFKI MODUŁOWE Z DRZWIAMI Z HPL KORPUSY SZAFEK WYKONANE POWINNY BYĆ Z OCYNKOWANEJ STALI MALOWANEJ PROSZKOWO.KAŻDA Z SZAFKA POWINNA BYĆ WYPOSAŻONA W ZAMEK NA KLUCZ. Z MOTYWEM PIŁKARSKIM; ile szt. jaki model?
 - m) SZAFKI MODUŁOWE; ile szt. jaki model?
 - n) WIESZAKI; ile szt. jaki model?
- są poza zakresem oferty.

Odpowiedź:

Jest w zakresie oferty, należy wycenić. Konkretnie rozwiązania przyjmowane będą na etapie projektu.

Pytanie nr 78

Prosimy o potwierdzenie, że kabiny WC w toaletach, szatniach opisane na str. 64-65; 70; 75; 85 PFU są w zakresie oferty. Z jakiego materiału? Jaka gr. Ścianki?

Odpowiedź:

Jest w zakresie oferty, należy wycenić. Konkretnie rozwiązania przyjmowane będą na etapie projektu.

Pytanie nr 79

Prosimy o potwierdzenie, że wyposażenie pom. POMIESZCZENIE REKREACJI I SPORTU/PRZESTRZEŃ EKSPOZYCYJNA (1.4, 1.8) opisane na str.88-89 PFU typu:

- a) ZABUDOWA O WYSOKICH WALORACH DEKORACYJNYCH
 - b) MOBILNE ŚCIANKI, KURTYNY, UMOŻLIWIAJĄCE PODZIAŁ SALI
- jest poza zakresem oferty.

Odpowiedź:

Jest w zakresie oferty, należy wycenić.

Pytanie nr 80

Prosimy o potwierdzenie, że fartuchy w zabudowie kuchennej i w pom. Gdzie występują wonne umywalki są poza zakresem oferty.

Odpowiedź:

Są w zakresie oferty, należy wycenić.

Pytanie nr 81

Prosimy o potwierdzenie, że ekspozycje są poza zakresem oferty.

Odpowiedź:

Ekspozyty (pamiątki) są po stronie Zamawiającego, a elementy ekspozycji (np. gabloty) po stronie Wykonawcy.

Pytanie nr 82

Prosimy o potwierdzenie, że stoliki kawiarniane

- **dach:**

- zielony taras z miejscem na stoliki kawiarniane lub rozkładane lekkie trybuny

są poza zakresem oferty. Opisane na str.8 PFU „CSE_PROGRAM FUNKCJONALNO UŻYTKOWY_OPIS”.

Odpowiedź:



Urząd Miasta Starogard Gdański
Referat Zamówień Publicznych

Są w zakresie oferty, należy wycenić.

Pytanie nr 83

Prosimy o potwierdzenie, że rozkładane lekkie trybuny

- dach:

- zielony taras z miejscem na stoliki kawiarniane lub rozkładane lekkie trybuny

są poza zakresem oferty. Opisane na str.8 PFU „CSE_PROGRAM FUNKCJONALNO UŻYTKOWY_OPIS”.

Odpowiedź:

Jest w zakresie oferty, należy wycenić.

Pytanie nr 84

Skąd wynika duża różnica powierzchni Powierzchnia całkowita obiektu 3692 m² do powierzchni użytkowa 1889.92 m²?

Odpowiedź:

Różnica wynika z powierzchni rampy oraz zjazdu do garażu podziemnego.

Pytanie nr 85

W związku z wymaganiami akustycznymi jaki rodzaj wykończenia należy wycenić dla pom. 1.4 Pomieszczenie rekreacji i sportu na:

- sufity

- ściany

- posadzki

- opracowanie dokumentacji dotyczącej wymagań akustycznych dla sal sportowo-

edukacyjnych oraz holu z częścią wystawienniczą itp.

Opisane na str.5 PFU „CSE_PROGRAM FUNKCJONALNO UŻYTKOWY_OPIS”.

Odpowiedź:

Zastosowano zapisy ogólne, uszczegółowienie na etapie projektowania.

Pytanie nr 86

W związku z wymaganiami akustycznymi jaki rodzaj wykończenia należy wycenić dla pom. 0.1 Hol/informacja/kasa na:

- sufity

- ściany

- posadzki

- opracowanie dokumentacji dotyczącej wymagań akustycznych dla sal sportowo-

edukacyjnych oraz holu z częścią wystawienniczą itp.

Opisane na str.5 PFU „CSE_PROGRAM FUNKCJONALNO UŻYTKOWY_OPIS”.

Odpowiedź:

Zastosowano zapisy ogólne, uszczegółowienie na etapie projektowania.

Pytanie nr 87

Prosimy o potwierdzenie, że w zakresie nasadzeń są:



NASADZENIA

Rojnik pospolity,
zawciąg nadmorski,
rozchodnik skalny,
rojnik ogrodowy,
macierzanka piaskowa,
rojnik murowy,
rozchodnik kaukaski,
szałwia omszona,
kostrzewa.

Zieleń objęta 3 letnim utrzymaniem w celu gwarancji przyjęcia się roślin.

Zgodnie z opracowaniem projektem wykonawczym i projektem zieleni.

Opisane na str.91 PFU „CSE_PROGRAM FUNKCJONALNO UŻYTKOWY_OPIS”.

I 2 sztuki typu głóg pośredni Paul's Scarlet, jarzab pospolity+W[3]K, wiśnia piłkowana Kanzan
Nasadzenia: Rojnik pospolity, zawciąg nadmorski, rozchodnik skalny, rojnik ogrodowy, macierzanka piaskowa, rojnik murowy, rozchodnik kaukaski, szałwia omszona, kostrzewa.

Opisane na str.134 PFU „CSE_PROGRAM FUNKCJONALNO UŻYTKOWY_OPIS”.

Odpowiedź:

Jest to zapis minimum nasadzeń. Konkretnie rozwiązania przyjmowane będą na etapie projektu.

Pytanie nr 88

Prosimy o podanie ilości sztuk nasadzeń dla:

- a) jarzab pospolity: ile sztuk, jaka średnica?
- b) wiśnia piłkowana: ile sztuk, jaka średnica?
- c) Rojnik pospolity, ile szt. na m2? Miejsce występowania?
- d) zawciąg nadmorski, ile szt. na m2? Miejsce występowania?
- e) rozchodnik skalny, ile szt. na m2? Miejsce występowania?
- f) rojnik ogrodowy, ile szt. na m2? Miejsce występowania?
- g) macierzanka piaskowa, ile szt. na m2? Miejsce występowania?
- h) rojnik murowy, ile szt. na m2? Miejsce występowania?
- i) rozchodnik kaukaski, ile szt. na m2? Miejsce występowania?
- j) szałwia omszona, ile szt. na m2? Miejsce występowania?
- k) Kostrzewa, ile szt. na m2? Miejsce występowania?

Odpowiedź:

Jest to zapis minimum nasadzeń. Konkretnie rozwiązania przyjmowane będą na etapie projektu.

Pytanie nr 89

Prosimy o informację czy Zamawiający udostępni wodę do podlewania nasadzeń i trawników na objętą 3 letnim utrzymaniem w celu gwarancji przyjęcia się roślin.

Odpowiedź:

Użytkownik obiektu udostępni.

Pytanie nr 90

Prosimy o potwierdzenie, że w zakresie małej architektury są:



MAŁA ARCHITEKTURA			
ŁAWKI	Materiały wykończeniowe cechujące się wysoką jakością, estetyką i trwałością. Z oferty firm o ugruntowanej pozycji na rynku. Rekomendowane firmy posiadające certyfikat zarządzania jakością EN ISO 9001. Dobór materiału wg. projektów pzt, zieleni i branżowych	PRZY WEJŚCIU	<ul style="list-style-type: none">• odpowiednie do stosowania do miejsc narażonych na zwiększone zabrudzenia,• przeznaczone do stosowania na terenach użyteczności publicznej• montaż: zgodnie z zaleceniami producenta,
SIEDZISKA		PLAC PRZY WEJŚCIU GŁÓWNYM	
ŚMIETNIKI PARKOWE, POJEMNIKI NA ODCHODY PSÓW		TEREN	
STOJAKI NA ROWERY		TEREN	
MIEJSCA DLA PALĄCYCH Z POPIELNICĄ		PRZY WEJŚCIU	

Opisane na str.135 PFU „CSE_PROGRAM FUNKCJONALNO UŻYTKOWY_OPIS”.

Odpowiedź:

Potwierdzamy.

Pytanie nr 91

Prosimy o podanie ilości sztuk małej architektury dla:

- Ławki
- Siedziska
- Śmietniki parkowe
- Pojemniki na odchody psów
- Stojaki na rowery
- Miejsca dla palących z popielnicą; czy w wycenie ująć wiatę dla palaczy?

Prosimy o podanie typów.

Odpowiedź:

- Ławki – 6 szt.
 - Siedziska – 2 szt.
 - Śmietniki parkowe – 2 szt.
 - Pojemniki na odchody psów – 1 szt.
 - Stojaki na rowery – 12 szt.
 - Miejsca dla palących z popielnicą – 1 szt. czy w wycenie ująć wiatę dla palaczy? - nie
- Typy małej architektury do uzgodnienia na etapie projektowania. Należy kierować się przykładami/inspiracjami które umieszczone są w PFU.

Pytanie nr 92

W którym miejscu na zagospodarowaniu Zamawiający zamierza przeznaczyć plac pod zaplecze budowy.

Odpowiedź:

Do uzgodnienia w trakcie realizacji.

Pytanie nr 93

Prosimy o potwierdzenie, że oznaczeniem dróg ewakuacyjnych oraz z wyposażeniem w sprzęt i urządzenia ppoż. są poza zakresem oferty.

Odpowiedź:

Są w zakresie oferty, należy wycenić.

Pytanie nr 94



Urząd Miasta Starogard Gdański
Referat Zamówień Publicznych

Prosimy o udostępnienie rysunku z zaznaczonym ogrodzeniem placu budowy zamierzonej inwestycji.

Odpowiedź:

Do uzgodnienia w trakcie realizacji.

Pytanie nr 95

Prosimy o udostępnienie pozwolenia na wycinkę.

Odpowiedź:

Nie posiadamy pozwolenia na wycinkę. Do uzyskania przez Wykonawcę na etapie projektowania.

Pytanie nr 96

Prosimy o udostępnienie inwentaryzacji drzew do wycinki.

Odpowiedź:

Inwentaryzacja do wykonania przez Wykonawcę na etapie projektowania.

Pytanie nr 97

Prosimy o udostępnienie rysunku z zaznaczeniem drzew do wycinki.

Odpowiedź:

Inwentaryzacja do wykonania przez Wykonawcę na etapie projektowania.

Pytanie nr 98

Prosimy o udostępnienie informacji jakie nasadzenia zastępcze i ile należy wykonać w ramach wycinki.

Odpowiedź:

Będzie to uzależnione od otrzymanej decyzji pozwalającej na wycinkę.

Pytanie nr 99

Prosimy o potwierdzenie, że wycieraczki wewnętrzne i zewnętrzne są poza zakresem.

Odpowiedź:

Są w zakresie oferty, należy wycenić.

Pytanie nr 100

Prosimy o potwierdzenie, że tabliczki informujące o funkcji pomieszczenia (dla każdego pomieszczenie dostępnego dla zwiedzających) w formie wizualnej oraz dotykowej (alfabet Braille'a) opisane na str.22 PFU są poza zakresem oferty. Jeśli tak, prosimy o wzór tabliczki, jakie wymiary, jaki materiał?

Odpowiedź:

Są w zakresie oferty, należy wycenić. Konkretnie rozwiązania przyjmowane na etapie projektu.

Pytanie nr 101

Prosimy o potwierdzenie, że informacja dotykowa (alfabet Braille'a) opisane na str.22 PFU:

- a) na ścianie, po stronie klamki
- b) na poręczach schodów
- c) numery pokoi

są poza zakresem oferty.

Odpowiedź:

Są w zakresie oferty, należy wycenić. Konkretnie rozwiązania przyjmowane na etapie projektu.

Pytanie nr 102

Prosimy o potwierdzenie, że oznakowanie kierunkowe opisane na str.22 PFU jest poza zakresem oferty. Jeśli w zakresie: to, gdzie występują, jakie ilości, jakie wymiary, z jakiego materiału?

Odpowiedź:

Są w zakresie oferty, należy wycenić. Konkretnie rozwiązania przyjmowane na etapie projektu.

Pytanie nr 103



Prosimy o potwierdzenie, że oznakowania miejsc w logicznych punktach – czyli w miejscach, gdzie następuje moment wyboru dalszej drogi opisane na str.22 PFU jest poza zakresem oferty. Jeśli w zakresie: to, gdzie występują, jakie ilości, jakie wymiary, z jakiego materiału?

Odpowiedź:

Są w zakresie oferty, należy wycenić. Konkretnie rozwiązania przyjmowane na etapie projektu.

Pytanie nr 104

Prosimy o potwierdzenie, że system identyfikacji wizualnej (oznaczenia, piktogramy) opisane na str.23 PFU jest poza zakresem oferty. Jeśli w zakresie: to, gdzie występują, jakie ilości, jakie wymiary, z jakiego materiału?

Odpowiedź:

Są w zakresie oferty, należy wycenić. Konkretnie rozwiązania przyjmowane na etapie projektu.

Pytanie nr 105

Prosimy o potwierdzenie, że banery informacyjne opisane na str.23 PFU są poza zakresem oferty. Jeśli w zakresie: to, gdzie występują, jakie ilości, jakie wymiary, z jakiego materiału?

Odpowiedź:

Są w zakresie oferty, należy wycenić. Konkretnie rozwiązania przyjmowane na etapie projektu.

Pytanie nr 106

Prosimy o potwierdzenie, że ogólny plan budynku opisane na str.23 PFU są poza zakresem oferty. Jeśli w zakresie: to, gdzie występują, jakie ilości, jakie wymiary, z jakiego materiału?

Odpowiedź:

Są w zakresie oferty, należy wycenić. Konkretnie rozwiązania przyjmowane na etapie projektu.

Pytanie nr 107

Prosimy o potwierdzenie, że plan budynku z informacjami w alfabecie Braille'a opisane na str.23 PFU są poza zakresem oferty. Jeśli w zakresie: to, gdzie występują, jakie ilości, jakie wymiary, z jakiego materiału?

Odpowiedź:

Są w zakresie oferty, należy wycenić. Konkretnie rozwiązania przyjmowane na etapie projektu.

Pytanie nr 108

Prosimy o potwierdzenie, że plany tyflograficzne opisane na str.23 PFU są poza zakresem oferty. Jeśli w zakresie: to, gdzie występują, jakie ilości, jakie wymiary, z jakiego materiału?

Odpowiedź:

Są w zakresie oferty, należy wycenić. Konkretnie rozwiązania przyjmowane na etapie projektu.

Pytanie nr 109

Prosimy o potwierdzenie, że ścieżki dotykowe opisane na str.23 PFU są poza zakresem oferty. Jeśli w zakresie: to, gdzie występują, jakie ilości, z jakiego materiału?

Odpowiedź:

Są w zakresie oferty, należy wycenić. Konkretnie rozwiązania przyjmowane na etapie projektu. Projekt ma spełniać wymogi projektowania uniwersalnego zgodnie z dokumentami obowiązującymi jako standardy dostępności. W załączeniu.

Pytanie nr 110

Prosimy o potwierdzenie, że tablice informacyjne, obrazujące sposób poruszania się po budynku opisane na str.23 PFU są poza zakresem oferty. Jeśli w zakresie: to, gdzie występują, jakie ilości, jakie wymiary, z jakiego materiału?

Odpowiedź:

Są w zakresie oferty, należy wycenić. Konkretnie rozwiązania przyjmowane na etapie projektu.

Pytanie nr 111



Prosimy o potwierdzenie, że zegar, kalendarz opisane na str.23 PFU są poza zakresem oferty. Jeśli w zakresie: to, gdzie występują, jakie ilości, jakie wymiary, z jakiego materiału?

Odpowiedź:

Są w zakresie oferty, należy wycenić. Konkretnie rozwiązania przyjmowane na etapie projektu.

Pytanie nr 112

Prosimy o potwierdzenie, że pętla indukcyjna opisane na str.23 PFU jest poza zakresem oferty.

Odpowiedź:

Jest w zakresie oferty, należy wycenić.

Pytanie nr 113

Prosimy o potwierdzenie, że piktogramy do pętli indukcyjnej opisane na str.23 PFU są poza zakresem oferty. Jeśli w zakresie: to, gdzie występują, jakie ilości, jakie wymiary, z jakiego materiału?

Odpowiedź:

Są w zakresie oferty, należy wycenić. Konkretnie rozwiązania przyjmowane na etapie projektu.

Pytanie nr 114

Prosimy o potwierdzenie, że strzałki kierunkowe opisane na str.24 PFU są poza zakresem oferty. Jeśli w zakresie: to, gdzie występują, jakie ilości, jakie wymiary, z jakiego materiału?

Odpowiedź:

Są w zakresie oferty, należy wycenić. Konkretnie rozwiązania przyjmowane na etapie projektu.

Pytanie nr 115

Prosimy o potwierdzenie, że miejsce do odpoczynku powinno być wyposażone w siedzisko (ławkę) z podłokietnikami opisane na str.24 PFU są poza zakresem oferty. Jeśli w zakresie: to, gdzie występują, jakie ilości, jakie wymiary, z jakiego materiału?

Odpowiedź:

Są w zakresie oferty, należy wycenić. Konkretnie rozwiązania przyjmowane na etapie projektu.

Pytanie nr 116

Prosimy o potwierdzenie, że krawędzie stopni opisane na str.25 PFU są poza zakresem oferty.

Odpowiedź:

Są w zakresie oferty, należy wycenić.

Pytanie nr 117

Prosimy o potwierdzenie, że informacja z numerem kondygnacji opisane na str.25 PFU są poza zakresem oferty. Jeśli w zakresie: to, gdzie występują, jakie ilości, jakie wymiary, z jakiego materiału?

Odpowiedź:

Są w zakresie oferty, należy wycenić. Konkretnie rozwiązania przyjmowane na etapie projektu.

Pytanie nr 118

Prosimy o potwierdzenie, że urządzeń elektronicznych, które wyświetlają informacje o Cenie opisane na str.27 PFU są poza zakresem oferty. Jeśli w zakresie to: jakie ilości, jaki typ urządzenia?

Odpowiedź:

Są w zakresie oferty, należy wycenić. Konkretnie rozwiązania przyjmowane na etapie projektu.

Pytanie nr 119

Prosimy o potwierdzenie, że urządzenia wyświetlające cenę osobie kupującej opisane na str.27 PFU są poza zakresem oferty. Jeśli w zakresie to: jakie ilości, jaki typ urządzenia?

Odpowiedź:

Są w zakresie oferty, należy wycenić. Konkretnie rozwiązania przyjmowane na etapie projektu.

Pytanie nr 120



Prosimy o potwierdzenie, że Lada recepcji, kasy lub stanowisko obsługi opisane na str.27 PFU są poza zakresem oferty. Jeśli w zakresie: to, gdzie występują, jakie ilości, jakie wymiary, z jakiego materiału?

Odpowiedź:

Są w zakresie oferty, należy wycenić. Konkretnie rozwiązania przyjmowane na etapie projektu.

Pytanie nr 121

Prosimy o potwierdzenie, że oznakowanie toalet opisane na str.27 PFU są poza zakresem oferty. Jeśli w zakresie: to, gdzie występują, jakie ilości, jakie wymiary, z jakiego materiału?

Odpowiedź:

Są w zakresie oferty, należy wycenić. Konkretnie rozwiązania przyjmowane na etapie projektu.

Pytanie nr 122

Prosimy o potwierdzenie, że jakiegokolwiek wolnostojące krawędzie szklanych ekranów powinny mieć krawędź oznakowaną pasem ostrzegawczym kontrastującym z otoczeniem opisane na str.27 PFU są poza zakresem oferty. Jeśli w zakresie to: które szklenia z zestawień stolarki, jakiej szerokości, z jakiego materiału?

Odpowiedź:

Są w zakresie oferty, należy wycenić. Konkretnie rozwiązania przyjmowane na etapie projektu.

Pytanie nr 123

Prosimy o potwierdzenie, że szklane przegrody i drzwi należy oznaczyć dwoma pasami, zaleca się umieszczenie dodatkowego pasa kontrastowego na wysokości 10 – 30 cm opisane na str.27 PFU są poza zakresem oferty. Jeśli w zakresie to: które szklenia z zestawień stolarki, jakiej szerokości, z jakiego materiału?

Odpowiedź:

Są w zakresie oferty, należy wycenić. Konkretnie rozwiązania przyjmowane na etapie projektu.

Pytanie nr 124

Prosimy o potwierdzenie, że karty dostępu i ich czytniki opisane na str.27 PFU są poza zakresem oferty.

Odpowiedź:

Są w zakresie oferty, należy wycenić.

Pytanie nr 125

Czy ściany w części podziemnej można izolować powłoką bitumiczną?

Odpowiedź:

Konkretnie rozwiązania przyjmowane na etapie projektu. W zależności od warunków gruntowych i do akceptacji IN.

Pytanie nr 126

Jaka grubość wełny przyjąć na „PŁYTA Z WEŁNY MINERALNEJ POKRYTA WELONEM SZKLANYM” w pom. GARAŻ (-1.1)?

Odpowiedź:

Płyta gr 10 cm, spełniająca wymogi izolacyjności dla takiego typu przegrody

Pytanie nr 127

Prosimy o potwierdzenie, że ściany nie wymagają izolacji wełną w pom. GARAŻ (-1.1).

Odpowiedź:

Ściany wymagają izolacji do głębokości strefy przemarzania

Pytanie nr 128

Czy w pom. GARAŻ (-1.1) należy wycenić cokoły z żywicy? Jaka wysokość?

Odpowiedź:

Tak, należy wycenić. Konkretnie rozwiązania przyjmowane na etapie projektu.



Pytanie nr 129

Jakiej wysokości przyjąć cokoliki dla płytek gresowych? Brak pozycji w przedmiarze.

Odpowiedź:

Należy przyjąć wysokość 8 cm

Pytanie nr 130

Jakiej wysokości przyjąć cokoliki dla wykładzin?

Odpowiedź:

Należy przyjąć wysokość 8 cm

Pytanie nr 131

Czy ściany i sufity tynkowane należy wykończyć:

- a) Tynk + malowanie czy
- b) Tynk + gładź + malowanie

Odpowiedź:

Tynk + gładź + malowanie

Pytanie nr 132

Prosimy o doprecyzowanie zapisu „WYKOŃCZENIE PODŁÓG O WYSOKICH WALORACH DEKORACYJNYCH” wykończenia posadzki w pom. 0.1 Hol zapis na str. 47 PFU. Jaki rodzaj posadzki, jaka grubość, materiał?

Odpowiedź:

Konkretne rozwiązania przyjmowane na etapie projektu. Należy kierować się pomysłami i inspiracjami przedstawionymi w PFU.

Pytanie nr 133

Czy zamawiający dopuszcza płytki gresowe w pom. 0.1 Hol?

Odpowiedź:

Konkretne rozwiązania przyjmowane na etapie projektu.

Pytanie nr 134

Prosimy o potwierdzenie, że mobilne ścianki opisane na str.58 PFU są poza zakresem oferty. Jeśli w zakresie to: jaka grubość ścianki? Czy na wysokość sufitu podwieszanego? Ile dB? Z jakiego materiału?

Odpowiedź:

W zakresie oferty, należy wycenić. Konkretne rozwiązania przyjmowane na etapie projektu.

Pytanie nr 135

Prosimy o potwierdzenie, że żagle w formie przekrycia z możliwością złożenia pod konstrukcję fotowoltaiczną, krzesel i stolików na dachu opisane na str.91 PFU są poza zakresem oferty. Jeśli w zakresie to: na jakiej powierzchni, z jakiego materiału? jaka podkonstrukcja, montaż?

Odpowiedź:

W zakresie oferty, należy wycenić. Konkretne rozwiązania przyjmowane na etapie projektu.

Pytanie nr 136

Prosimy o potwierdzenie, że parapety wewnętrzne są w zakresie oferty str.93 PFU. Prosimy o podanie szerokości i materiału z jakiego są wykonane.

Odpowiedź:

Są w zakresie oferty, należy wycenić. Konkretne rozwiązania przyjmowane na etapie projektu.

Pytanie nr 137

Prosimy o potwierdzenie, że parapety zewnętrzne są w zakresie oferty str.93 PFU. Prosimy o podanie szerokości i materiału z jakiego są wykonane.



Odpowiedź:

Są w zakresie oferty, należy wycenić. Konkretnie rozwiązania przyjmowane na etapie projektu.

Pytanie nr 138

Prosimy o potwierdzenie, że żaluzje opisane na str.93 PFU są poza zakresem oferty. Jeśli są w zakresie prosimy o podanie z jakiego materiału są wykonane? Manualne czy elektryczne?

Odpowiedź:

Są w zakresie oferty, należy wycenić. Konkretnie rozwiązania przyjmowane na etapie projektu.

Pytanie nr 139

Prosimy o potwierdzenie, że rolety opisane na str.93 PFU są poza zakresem oferty. Jeśli są w zakresie prosimy o podanie z jakiego materiału są wykonane? Manualne czy elektryczne?

Odpowiedź:

Są w zakresie oferty, należy wycenić. Konkretnie rozwiązania przyjmowane na etapie projektu.

Pytanie nr 140

Prosimy o potwierdzenie, że zastony w biurach, salach konferencyjnych i pozostałych pom. z przeszkleniami zewnętrznymi opisane na str.93 PFU są poza zakresem oferty. Jeśli są w zakresie prosimy o podanie z jakiego materiału są wykonane? Manualne czy elektryczne?

Odpowiedź:

Są w zakresie oferty, należy wycenić. Konkretnie rozwiązania przyjmowane na etapie projektu.

Pytanie nr 141

Czy Zamawiający dysponuje rysunkiem z zaznaczonymi kolizjami przyłączy i sieci wchodzących w kolizję z projektowaną zabudową wraz z usunięciem kolizji oraz modernizacją lub przebudową przewodów tranzytowych i elementów istniejących o których mowa w PFU na str.94.

Odpowiedź:

Nie posiadamy.

Pytanie nr 142

Jakiej grubości ocieplenie należy zastosować na elewacji?

Odpowiedź:

Należy zastosować izolację o grubości 20 cm.

Pytanie nr 143

Czy Zamawiający dysponuje rysunkiem z zaznaczonymi kolizjami branży elektrycznej o których mowa w PFU na str.104.

Odpowiedź:

Nie posiadamy.

Pytanie nr 144

Prosimy o potwierdzenie, że wyposażenie z pkt. 2.10 opisane na str. 129 PFU jest poza zakresem oferty.

2.10 Wytyczne w zakresie przestrzeni ekspozycyjnej oraz pomieszczenia rekreacji i sportu

1. Boisko z wykorzystaniem profesjonalnej maty powietrznej
2. Magiczny dywan z grami piłkarskimi dla mniejszych dzieci
3. Piłkarski tor OCR
4. Interaktywna tablica do piłkarskich treningów imitacyjnych
5. Wizualna rzeczywistość 3D

Odpowiedź:

Wyceny wyposażenia pomieszczenia znajdującego się na piętrze należy dokonać na podstawie dołączonej do postępowania Koncepcji DEYNA wystawa stała.

Pytanie nr 145



Prosimy o przyporządkowanie typów dachu do PZT i rzutu dachu. W którym miejscu występują poszczególne typy dachów opisane w PFU na str.89-91 :

- WARSTWY Z ZIELENIĄ INTENSYWNA – jaka lokalizacja?
- WARSTWY KOMUNIKACJI – jaka lokalizacja?
- SKARPA POWIERZCHNIA UTWARDZONA – jaka lokalizacja?
- SKARPA POWIERZCHNIA ZIELONA – jaka lokalizacja?
- SKARPA POWIERZCHNIA ZIELONA NAD POMIESZCZENIEM UŻYTKOWYM – jaka lokalizacja?

Odpowiedź:

- WARSTWY Z ZIELENIĄ INTENSYWNA – dach
- WARSTWY KOMUNIKACJI – dach
- SKARPA POWIERZCHNIA UTWARDZONA – rampa schodki
- SKARPA POWIERZCHNIA ZIELONA – rampa
- SKARPA POWIERZCHNIA ZIELONA NAD POMIESZCZENIEM UŻYTKOWYM – nad pomieszczeniami 0.15, 0.16, 0.17, 0.18, 0.19.

Pytanie nr 146

Jaki typ dachu występuje na schodach prowadzących na dach?

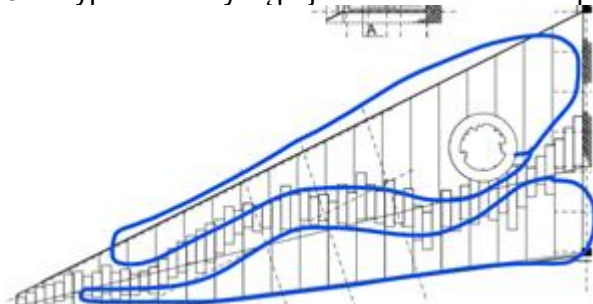


Odpowiedź:

Zgodnie z opisem PFU 89-91.

Pytanie nr 147

Jaki typ dachu występuje na obok schodów prowadzących na dach?



Odpowiedź:

Zgodnie z opisem PFU 89-91.

Pytanie nr 148

Prosimy o wskazanie lokalizacji, w której projektuje się rampę dla niepełnosprawnych prowadzącą na trybuny wschodnie stadionu, opisanej w PFU na str.130. Brak informacji na rysunkach? Jak wykończona jest rampa?

Odpowiedź:

Rampa zaznaczona na rysunku Z1. Nawierzchnia rampy na gruncie. Konkretnie rozwiązania przyjmowane na etapie projektu.

Pytanie nr 149



Prosimy o wskazanie lokalizacji, w której projektuje się matę gumową opisaną w PFU na str.133. Brak informacji na rysunkach?

Odpowiedź:

Lokalizacją pod rampą zgodnie z opisem PFU oraz rys. Z1.

Pytanie nr 150

Ile znaków pionowych należy przyjąć w wycenie, opisane w PFU na str.131 pkt. 2.11.9 Organizacja ruchu?

- 1) lica znaków drogowych należy wykonać z folii odblaskowej typu 2,
- 2) Należy zastosować tarcze znaków - grupa średnia (S).

Odpowiedź:

Konkretne rozwiązania przyjmowane na etapie projektu.

Pytanie nr 151

Prosimy o potwierdzenie, że wyczuwalne faktury (typ C1 lub C3) opisane na str.132 PFU są poza zakresem oferty.

Odpowiedź:

Są w zakresie oferty, należy wycenić. Konkretne rozwiązania przyjmowane na etapie projektu.

Pytanie nr 152

Prosimy o potwierdzenie, że Znaki drogowe, latarnie i inne elementy pionowe lokalizowane bezpośrednio w strefie pasa ruchu pieszego oraz w obrębie przejść dla pieszych powinny być oznaczone kontrastowymi pasami opisane na str.132 PFU są poza zakresem oferty.

Odpowiedź:

Są w zakresie oferty, należy wycenić. Konkretne rozwiązania przyjmowane na etapie projektu.

Pytanie nr 153

Prosimy o potwierdzenie, że wiaty śmietnikowe wraz z ogrodzeniem opisane na str.133 PFU są poza zakresem oferty.

Odpowiedź:

Są w zakresie oferty, należy wycenić.

Pytanie nr 154

Jakie zabezpieczenie antykorozyjne konstrukcji stalowej należy przyjąć dla konstrukcji tarasu na dachu budynku?

Odpowiedź:

Zabezpieczenie poprzez cynkowanie ogniowe i dodatkowo farbami zgodnie z kolorystyką architektury.

Pytanie nr 155

Prosimy o podanie klasy zabezpieczenia ppoż. dla konstrukcji stalowej konstrukcji tarasu na dachu budynku?

Odpowiedź:

Zgodnie z str. 138 opisu.

Pytanie nr 156

W którym miejscu występują schody stalowe opisane w PFU na str.33. Czy są w zakresie oferty? Jakie zabezpieczenie?

2.6.4.6 Schody

Schody zaprojektowano jako żelbetowe monolityczne z betonu C25/30 (XC1) zbrojone stalą A-IIIN (fyk=500MPa) oraz stalowe (stal S235JR, S235LR).

Odpowiedź:

W klatce schodowe żelbetowe. Reprezentacyjne, Schody kręcone stalowe w hallu głównym. Konkretne rozwiązania przyjmowane na etapie projektu.



Pytanie nr 157

Prosimy o udostępnienie rysunku do zakresu punktu c)

c) wykonanie niezbędnej infrastruktury technicznej

Co wchodzi w zakres tego punktu?

Odpowiedź:

Kanalizacja deszczowa, instalacje elektryczne związane z przeniesieniem masztów oświetleniowych, centrala nawadniająca, centrala telefoniczna.

Pytanie nr 158

Prosimy o udostępnienie rysunku z lokalizacją poszerzenia drogi, o której mowa w PFU na str.175.

5.6.4 Elementy dróg

Istniejący układ drogowy do zachowania/odtworzenia po pracach budowlanych wg projektu zagospodarowania terenu. Dodatkowo projektuje się poszerzenie drogi.

Odpowiedź:

Poszerzenie drogi przedstawiono na rysunku Z1.

Pytanie nr 159

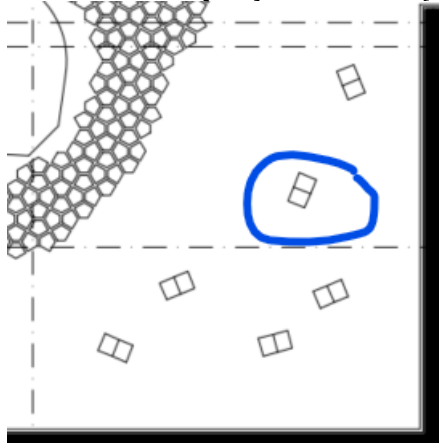
Prosimy o potwierdzenie, że nasadzenia na dachu są poza zakresem oferty. Jeśli tak to jaka to roślinność i ile szt. na m²? Rysunek A4.

Odpowiedź:

Są w zakresie oferty, należy wycenić. Konkretnie rozwiązania przyjmowane na etapie projektu.

Pytanie nr 160

Na rzucie dachu występują niżej oznaczone elementy. Prosimy o potwierdzenie, że są one poza zakresem oferty. A jeśli wchodzi w zakres prosimy o podanie specyfikacji do wyceny. Rysunek A4.



Odpowiedź:

Są to luźno wrysowane leżaki, są w zakresie oferty, należy wycenić. Konkretnie rozwiązania przyjmowane na etapie projektu.

Pytanie nr 161

Prosimy o potwierdzenie, że obiekt poniżej jest poza zakresem oferty. Rysunek A5.





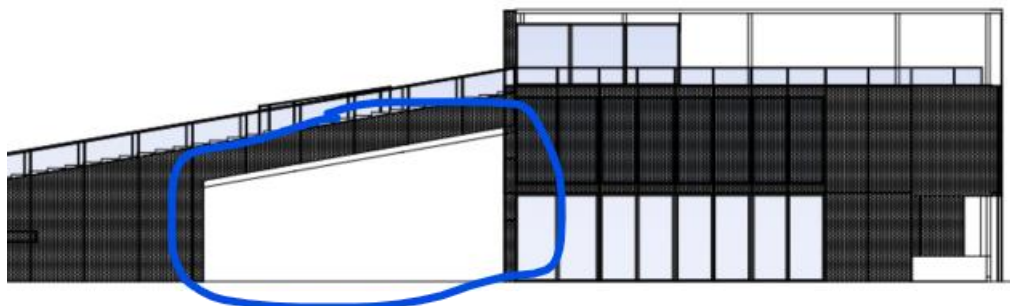
Urząd Miasta Starogard Gdański
Referat Zamówień Publicznych

Odpowiedź:

W prawej części rysunku (schodki) rampa która jest w zakresie oferty, pozostałość elementy istniejące.

Pytanie nr 162

Jaki typ wykończenia występuje na elewacji oznaczonej na kolor biały? Rysunek A6.



Odpowiedź:

Zgodnie z dostarczonymi wizualizacjami przejście/prześwit (brak elewacji w tym miejscu).

Pytanie nr 163

Co oznacza element oznaczony na rysunku A6 jak poniżej. Czy jest to konstrukcja stalowa? Czy element objęty jest wyceną?

elewacja południowa



Odpowiedź:

Konstrukcja stalowa zadaszona jest objęta wyceną.

Pytanie nr 164

Czy wizualizację Kazimierza Deyny na elewacji należy wykonać w elewacji z blachy perforowanej?.

Odpowiedź:

Tak.

Pytanie nr 165

Z jakiego materiału należy wykonać napis „CENTRUM SPORTOWO-EDUKACYJNE IM. KAZIMIERZA DEYNY”? Czy na podkonstrukcji? Czy podświetlany?



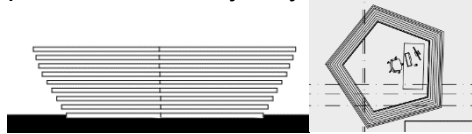
Odpowiedź:

Na podkonstrukcji, podświetlany. Konkretnie rozwiązania przyjmowane na etapie projektu.



Pytanie nr 166

Prosimy o potwierdzenie, że poniższy element jest poza zakresem oferty. Jeśli tak to prosimy o podanie dostawcy? Rysunek A2 i A5.



Odpowiedź:

W zakresie oferty, należy wycenić. Konkretnie rozwiązania przyjmowane na etapie projektu.

Pytanie nr 167

Czy Zamawiający posiada uzgodnienia z GPEC Ekspert w zakresie likwidacji istniejącego przyłącza sieci ciepłowniczej i budowy nowego przyłącza do projektowanego budynku?

Odpowiedź:

Nie, GPEC będzie dokonywał uzgodnień na etapie Projektu, uzgodnienia w gestii Wykonawcy.

Pytanie nr 168

Proszę o potwierdzenie, że do zakresu Wykonawcy należy wykonanie przyłączy do sieci wodociągowej, kanalizacji sanitarnej i deszczowej znajdujących się na działce inwestora i będących jego własnością. W związku z powyższym Wykonawca nie dokonuje włączenia do sieci kanalizacji sanitarnej, deszczowej i wodociągowej będącej własnością zewnętrznych gestorów sieci i tym samym nie musi uzyskać stosownych uzgodnień w tym zakresie.

Odpowiedź:

Sieci są wewnętrzne.

Pytanie nr 169

Dot. instalacji grzewczej. Proszę o przekazanie danych (przywołanych w załączonym do przetargu piśmie z GPEC Ekspert do OSiR w Starogardzie Gdańskim) w zakresie zapotrzebowania projektowanego budynku na ciepło. Wstępne zapotrzebowanie mocy grzewczej, moc węzła z podziałem na obiegi: co, ct, cwu.

Odpowiedź:

Obliczenia zapotrzebowania na energię cieplną należy wykonać na etapie projektu budowlanego. wniosek składany jako zapytanie o możliwość przyłączenia do sieci w załączniku wartości w nim zawarte są orientacyjne i nie mogą być podstawą do wykonania projektu.

Pytanie nr 170

Proszę o przekazanie planszy istniejących sieci i przyłączy przeznaczonych do likwidacji i demontażu w zakresie: sieci ciepłowniczej, wodociągowej, kanalizacji sanitarnej i deszczowej oraz wskazanie na planie sieci przeznaczonych do ewentualnej modernizacji/przebudowy.

Odpowiedź:

Konkretnie rozwiązania przyjmowane na etapie projektu.

Pytanie nr 171

Czy inwestor dysponuje pozwoleniem wodno-prawnym na zwiększenie zrzutu wody deszczowej do sieci kanalizacji deszczowej i kolejno do rzeki Wierzycy? Jeśli nie to w czym zakresie jest uzyskanie zgody?

Odpowiedź:

Nie posiadamy, w zakresie Wykonawcy podczas projektowania, jeśli będzie wymagane.

Pytanie nr 172

Dot. przyłącza wodociągowego. Czy na przyłączy wodociągowym do budynku należy przewidzieć studnie wodomierzową z armaturą czy należy wykorzystać istniejącą studnię wodomierzową i w zakresie wyłącznie przyłączy do nowoprojektowanego budynku?

Odpowiedź:



Urząd Miasta Starogard Gdański
Referat Zamówień Publicznych

Zasilamy się z instalacji/sieci wewnętrznej za wodomierzem głównym, należy wykonać dodatkowy podlicznik.

Pytanie nr 173

Proszę o przekazanie wytycznych odnośnie do wykonania instalacji zraszaczy kortów tenisowych wraz z potwierdzeniem, że układ sterowania jest do przeniesienia z istniejącego budynku.

Odpowiedź:

Układ jest do przeniesienia. Wytyczne odnośnie przeniesienia na etapie projektowania. oraz jak najmniej ograniczać możliwości funkcjonowania obiektu podczas prac.

Pytanie nr 174

Zgodnie z PFU kategorię terenu dotyczącą obciążenia wiatrem zakwalifikowano do kategorii I (tereny całkowicie odkryte, jeziora, łąki). Zgodnie z opisami zawartymi w normie wiatrowej sytuacja rzeczywista bliższa jest kategorii II opisanej w normie jak poniżej: „obszary z niską roślinnością, taką jak trawa oraz pojedynczymi przeszkodami (drzewa, budynki) oddalonymi od siebie na odległość nie mniejszą niż 20 ich wysokości.

Kategoria terenu II

Obszary z niską roślinnością, taką jak trawa, oraz pojedynczymi przeszkodami (drzewa, budynki) oddalonymi od siebie na odległość nie mniejszą niż 20 ich wysokości



Prosimy o informację, czy Zamawiający dopuszcza złagodzenie kategorii terenu z I na II.

Odpowiedź:

Ostateczna ocena warunków zależy od interpretacji i założeń projektanta wiodącego. To on bierze na siebie ciężar odpowiedzialności dla przyjętych założeń. Zamawiający dopuszcza taką sytuację.

Pytanie nr 175

Prosimy o informację, czy Zamawiający stawia wymagania odnośnie do minimalnej wysokości w świetle poszczególnych kondygnacji. Udostępniona koncepcja nie precyzuje tych informacji.

Odpowiedź:

Określa się maksymalna wysokość budynku do 12 m. Minimalne wysokości zgodne z WT. Konkretnie rozwiązania przyjmowane na etapie projektu.

Pytanie nr 176

Prosimy o informację, czy Zamawiający określa minimalną rzędną stropodachu w strefie nad holem wejściowym? Jeśli tak, to jaką?



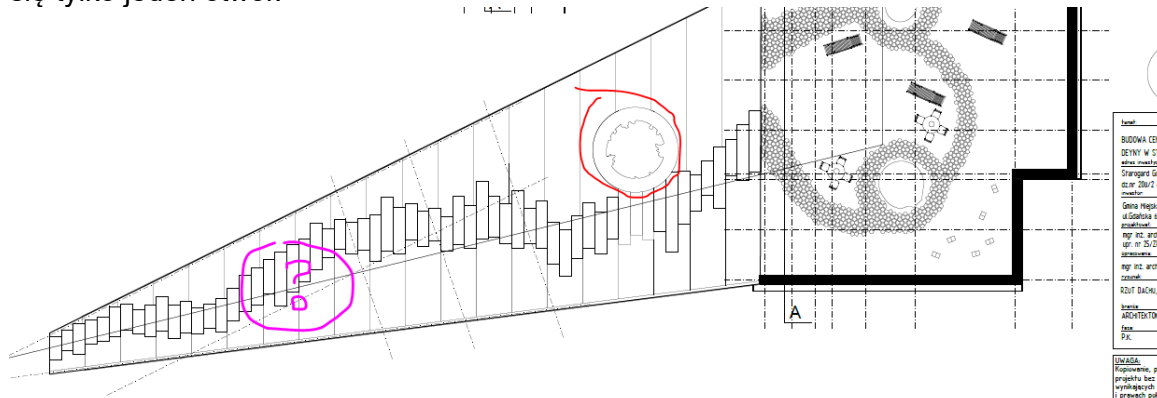
Odpowiedź:

We wnętrzu nie określa się, wysokość zewnętrzna poniżej 12 m.



Pytanie nr 177

Prosimy o doprecyzowanie, które z rozwiązań jest wymagane przez Zamawiającego: wizualizacja czy rzuty rysunki koncepcyjne. Otóż na wizualizacji występują dwa drzewa w miejscu „schodów” zewnętrznych prowadzących na dach budynku, natomiast na rysunkach koncepcyjnych przewiduje się tylko jeden otwór.



Odpowiedź:

Ostateczne jest rozwiązanie pokazane na rysunkach koncepcyjnych (jedno drzewo).

Pytanie nr 178

Prosimy o doprecyzowanie lokalizacji występowania w koncepcji stropów monolitycznych oraz stropów prefabrykowanych sprężanych.

Odpowiedź:

W załączeniu.

Pytanie nr 179

Prosimy o potwierdzenie, że trampolina jest poza zakresem oferty. Rysunek Z1.

Odpowiedź:

Jest w zakresie oferty, należy wycenić. Konkretnie rozwiązania przyjmowane na etapie projektu.

Pytanie nr 180

Czy przeniesienie czynnych instalacji w budynku przewidzianym do wyburzenia jest po stronie Wykonawcy?

Odpowiedź:

Tak, należy wycenić.

Pytanie nr 181

Jaki zakresu prac termomodernizacji budynku na ul. Olimpijczyków został przewidziany?

Odpowiedź:

Wymiana oświetlenia.

Pytanie nr 182

Czy instalacja węzła ciepła w budynku przeznaczonym do rozbiórki jest własnością Zamawiającego i podlega utylizacji?

Odpowiedź:

Właścicielem instalacji jest GPEC.

Pytanie nr 183

Prosimy o potwierdzenie, że elementy wyposażenia takie jak: budki telefoniczne, biletomaty, bankomaty, punkty informacji opisane na str.131-132 PFU są poza zakresem oferty.

Odpowiedź:

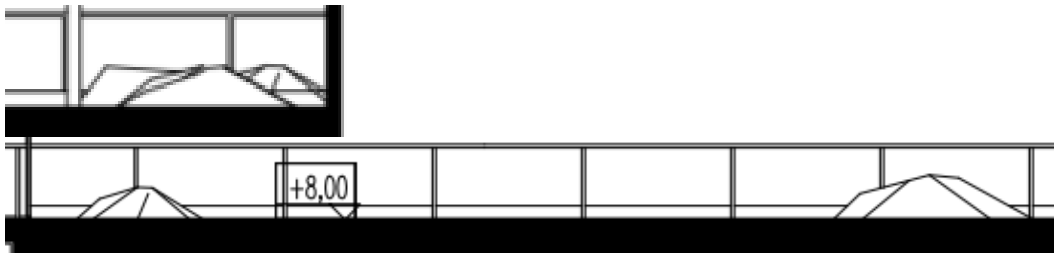
Poza zakresem oferty.



Urząd Miasta Starogard Gdański
Referat Zamówień Publicznych

Pytanie nr 184

Na rzucie dachu występują niżej oznaczone elementy „górkę”. Prosimy o potwierdzenie, że są one poza zakresem oferty. A jeśli wchodzi w zakres prosimy o podanie specyfikacji do wyceny. Rysunek A5.

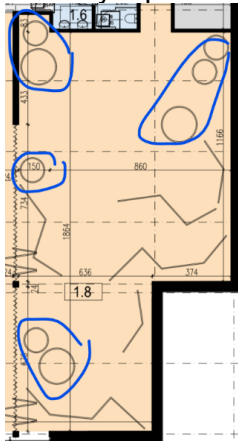


Odpowiedź:

Na dachu te „górkę” to nic konstrukcyjnego, tylko uformowane kopczyki ziemne. Należy wycenić

Pytanie nr 185

Prosimy o potwierdzenie, że poniższy element jest poza zakresem oferty. Rysunek A3.

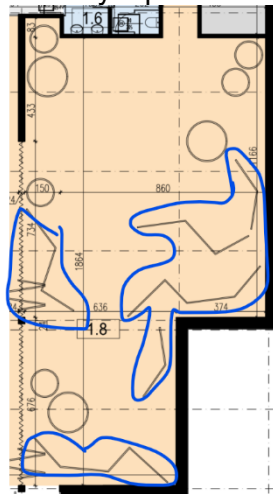


Odpowiedź:

Wyceny wyposażenia pomieszczenia znajdującego się na piętrze należy dokonać na podstawie dołączonej do postępowania Koncepcji DEYNA wystawa stała.

Pytanie nr 185

Prosimy o potwierdzenie, że poniższy element jest poza zakresem oferty. Rysunek A3.



Odpowiedź:

Wyceny wyposażenia pomieszczenia znajdującego się na piętrze należy dokonać na podstawie dołączonej do postępowania Koncepcji DEYNA wystawa stała.



Pytanie nr 187

Czy na dachu nad klatką schodową wymagana jest kłapa dymowa? Jakich wymiarów?

Odpowiedź:

Tak, jest wymagana. W PFU przewidziana kłapa o wymiarach 130x130cm. Szczegóły na etapie projektu budowlanego.

Pytanie nr 188

Dotyczy drzwi D2', Dz1, Dz2, Dz3, Dw1. Zestawienie stolarki drzwiowe określa poszczególne elementy drzwi (zamki, wkładki, szyby) jako antywłamaniowe. Czy wymagana jest klasa antywłamaniowa dla tych drzwi. Jeżeli tak, to jaka?

Odpowiedź:

Drzwi mają być antywłamaniowe. Szczegóły rozwiązań na etapie projektu.

Pytanie nr 189

Dotyczy drzwi Dw2, D1', D2, D2', D3. Zestawienie drzwi informuje, że drzwi mają być dźwiękoszczelne. Proszę o określenie wymaganego parametru akustyczności.?

Odpowiedź:

Drzwi mają być dźwiękoszczelne. Szczegóły rozwiązań na etapie projektu.

Pytanie nr 190

Dotyczy wymiany opraw w budynkach. Prosimy o informację, czy po wymianie opraw oświetleniowych w budynkach należy wykonać prace budowlane – wymiana może powodować taką potrzebę. Jeżeli tak, czy Zamawiający dopuszcza wykonanie miejscowej poprawy (w obrębie oprawy), czy wymagane będzie ujednoczenie całej powierzchni ściany/sufitu, na której dana oprawa się znajduje.

Odpowiedź:

Po ostatecznym doborze docelowych opraw jeżeli okaże się że wymagane będą drobne prace budowlane, będzie należało je wykonać (np. malowanie sufitu).

Pytanie nr 191

Dotyczy drzwi głównych budynku. Program Funkcjonalno-Użytkowy na stronie 22 podaje, że drzwi główne wejściowe mają być automatyczne. W rysunku Zestawienia Fasad Szklanych brak jest informacji o automatycznym działaniu drzwi, jest informacja o samozamykaczach. Proszę o informację, które drzwi mają być otwierane automatycznie.

Odpowiedź:

Główne drzwi do budynku mają być automatyczne.

Pytanie nr 192

Dotyczy Systemu Kontroli Dostępu. Proszę o potwierdzenie, że System Kontroli Dostępu musi uwzględniać monitoring stanu rygla oraz stanu wkładki zamka drzwi objętych kontrolą.

Odpowiedź:

Tak, potwierdzamy.

Pytanie nr 193

W każdym z opisów branży elektrycznej tj.:

- Projektowany budynek Centrum Deyny;
- Budynek z Trybunami;
- Oświetlenie zewnętrzne (jest tam opisana wymiana oświetlenia boisk, kortów, itp.) znajdują się zapisy o wykonaniu kanalizacji kablowej, w tym pod gotowymi nawierzchniami itp. metodą przewiertów sterowanych.

Prosimy o informację czy Zamawiający planuje wybudowanie i prowadzenie w kanalizacji kabli do oświetlenia boisk, kortów ?

Zwracamy uwagę na duże odległości i związane z tym duże koszty takiego rozwiązania i proponujemy prowadzenie w kanalizacji kablowych jedynie przyłączy do budynków .

Odpowiedź:



Urząd Miasta Starogard Gdański
Referat Zamówień Publicznych
Wyrażamy zgodę.

Pytanie nr 194

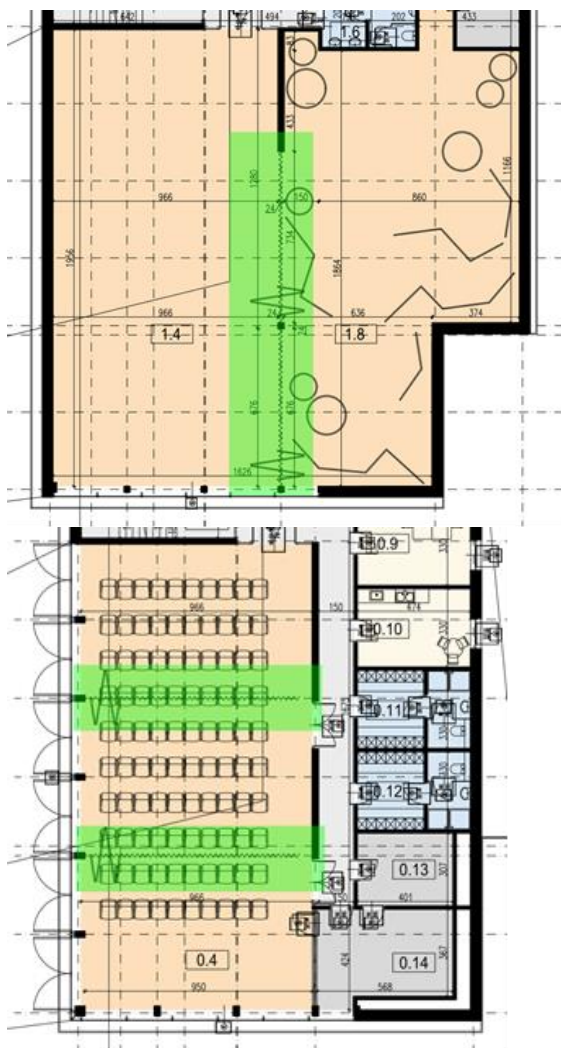
Prosimy o potwierdzenie, że w zakresie wykonania instalacji wody do celów obsługi lodowiska należy wykonać wyłącznie instalację od węzła cieplnego w nowoprojektowanym budynku i zakończyć ją w punkcie poboru - szafka na elewacji budynku.

Odpowiedź:

Potwierdzamy.

Pytanie nr 195

Prosimy o informację czy element zaznaczony na poniższych rysunkach na zielono to wspomniane w PFU na stronie 89 mobilne ścianki, kurtyny. Prosimy o informację uszczegółowiającą ten element, z jakiego materiału są wykonane, jaki parametr dB; czy na wysokość do sufitu podwieszanego?



Odpowiedź

Tak, to mobilne ścianki, kurtyny. Należy zastosować dostępne rozwiązania systemowe do wysokości sufitu podwieszanego, jeśli taki będzie występował. Szczegóły do ustalenia na etapie projektowym.

Pytanie nr 196

PFU na stronie 57 informuje, że w pomieszczeniu 0.4 należy wykonać ścianę z luster. Prosimy o doprecyzowanie, czy należy zamontować lustra na jednej ze ścian pomieszczenia. Jeżeli tak, to na której i czy lustra mają być mieć wysokość pomieszczenia czy do sufitu podwieszanego?

Odpowiedź



Urząd Miasta Starogard Gdański
Referat Zamówień Publicznych

Tak, na jednej ze ścian – do wysokości sufitu podwieszanego.

Pytanie nr 197

Jaki system nawadniania zielnie na dachu przewiduje Zamawiający? Czy należy ująć go w wycenie?
Prosimy o wytyczne do wyceny?

Odpowiedź

Tak, należy przyjąć do wyceny. Należy dobrać system odpowiedni do dobranych nasadzeń i rozwiązań konstrukcyjnych.