

DOKUMENTACJA PROJEKTOWA

TEMAT :

**Przebudowa parkingu przy ul. Obozowej
w Ostrołęce na potrzeby obiektu "Parkuj i Jedź"**
realizowany w ramach zadania inwestycyjnego pn. :
*"Ograniczenie emisji zanieczyszczeń powietrza poprzez
zrównoważony rozwój mobilności miejskiej na terenie Ostrołęki "*

INWESTOR :

Miasto Ostrołęka
plac gen. J. Bema 1
07-410 Ostrołęka



BRANŻA : Drogowa, Elektroenergetyczna

OPRACOWANIE :

Projektant (branża drogowa) :

mgr inż. Tomasz Komorzycki
upr. proj. nr MAZ/0513/ PWBD/19

Projektant (branża elektroenergetyczna) :

mgr inż. Tadeusz Lis
upr. proj. nr Wa-101/02

Sierpień 2022r.

Egz. nr 1

DOKUMENTACJA ZAWIERA

CZEŚĆ OPISOWA

1. PRZEDMIOT OPRACOWANIA
2. PODSTAWA OPRACOWANIA
3. STAN ISTNIEJĄCY
 - 3.1 Przekrój normalny
 - 3.2 Warunki gruntowo - wodne
 - 3.3 Infrastruktura terenu
4. ROZWIĄZANIE PROJEKTOWE
 - 4.1 GEOMETRIA
 - 4.2 ROZWIĄZANIE WYSOKOŚCIOWE
 - 4.3 KONSTRUKCJA NAWIERZCHNI
 - 4.3.1 Miejsca postojowe
 - 4.3.2 Jezdnia manewrowa
 - 4.3.3 Chodnik
 - 4.3.4 Opaska
 - 4.3.5 ściek skarpowy/ściek podchodnikowy
5. ODWODNIENIE
6. ZIELEŃ
7. ROBOTY ROZBIÓRKOWE
8. ORGANIZACJA RUCHU
9. ROBOTY ZIEMNE
10. OŚWIETLENIE ULICZNE
11. ZASILANIE STACJI ŁADOWANIA EVC
12. PODSTAWOWE DANE
13. ZESTAWIENIE POWIERZCHNI ZAGOSPODAROWANIA TERENU
14. ZAJĘTOŚĆ TERENU
15. DANE INFORMACYJNE
16. OPINIE, UZGODNIENIA

CZEŚĆ GRAFICZNA

Rys.	- PLAN ORIENTACYJNY	SKALA b/s
Rys. nr 1	- PROJEKT ZAGOSPODAROWANIA TERENU	SKALA 1: 500
Rys. nr 2	- PLAN SYTUACYJNO – WYSOKOŚCIOWY	SKALA 1: 500
Rys. nr 3	- PRZEKRÓJ NORMALNY	SKALA 1: 50
Rys. nr 4	- PLANSZA ROBÓT ROZBIÓRKOWYCH	SKALA 1: 500
Rys. nr 5	- PRZEDMIAR ROBÓT PROJEKTOWANYCH	SKALA 1: 500
Rys. nr 6	- PLAN SYTUACYJNY OZNAKOWANIA	SKALA 1: 500
Rys. nr 7	- PLAN SYTUACYJNY - oświetlenie uliczne	SKALA 1: 500

OPIS TECHNICZNY

1. PRZEDMIOT OPRACOWANIA

Przedmiotem opracowania jest przebudowa parkingu przy ul. Obozowej w Ostrołęce na potrzeby obiektu „Parkuj i Jedź” realizowany w ramach zadania inwestycyjnego :

„Ograniczenie emisji zanieczyszczeń powietrza poprzez zrównoważony rozwój mobilności miejskiej na terenie Ostrołęki”.

2. PODSTAWA OPRACOWANIA

- umowa zawarta z Miastem Ostrołęka
- mapa do celów projektowych w skali 1:500 opracowana przez Usługi Geodezyjne Krzysztof Biedrzycki , ul. Kilińskiego 32D, 07-410 Ostrołęka
- dokumentacja projektowa naprawy nawierzchni parkingu „Parkuj i Jedź” przy ul. Obozowej w Ostrołęce opracowana przez biuro projektów D-3, ul. S.Wojciechowskiego 42/155, 02-495 Warszawa
- Ustawa z dnia 7 lipca 1994r. Prawo Budowlane (Dz. U. z 2021 r. poz. 2351, z 2022 r. poz. 88)
- Ustawa z dnia 21 marca 1985r. o drogach publicznych (Dz.U. z 2022r. Poz. 32,655)
- Rozporządzenie Ministra Transportu i Gospodarki Morskiej z dnia 2 marca 1999r. w sprawie warunków technicznych jakim powinny odpowiadać drogi publiczne i ich usytuowanie (Dz.U. z 2019r. poz.1643)
- Rozporządzenie Ministra Infrastruktury z dnia 3 lipca 2003 r. w sprawie szczegółowych warunków technicznych dla znaków i sygnałów drogowych oraz urządzeń bezpieczeństwa ruchu drogowego i warunków ich umieszczania na drogach (D z. U. 2019 poz. 2311) .
- Inwentaryzacja rejonu objęto projektem
- Uzgodnienia z Zamawiającym
- Badania geotechniczne wykonane przez pracownię Geostudio - dr Macieja Maślakowskiego z października 2021r.

3. STAN ISTNIEJĄCY

3.1 Przekrój normalny

Istniejący parking „Parkuj i Jedź” posiada nawierzchnię bitumiczną i znajduje się w pasie drogowym drogi powiatowej nr 4403W ul. Obozowej w Ostrołęce.

Szerokość parkingu to 13,0m, po południowej zlokalizowany jest chodnik szer. 1,2m wraz z elementami małej architektury w postaci ławek parkowych i koszy na śmieci.

Stan techniczny nawierzchni jest zróżnicowany, na znacznej powierzchni występują wykruszenia, spękania poprzeczne i podłużne. Przy krawężniku ograniczającym parking występują zaniżenia nawierzchni w których tworzą się zastoiny wodne co prowadzi do dalszej degradacji nawierzchni i konstrukcji parkingu. Krawężnik betonowy ograniczający nawierzchnię parkingu jest w złym stanie, z licznymi wykruszeniami i przekrzywieniami.

Odwodnienie nawierzchni realizowane jest powierzchniowo w teren poprzez ściek korytkowy zlokalizowany w południowej części parkingu.

3.2 Warunki gruntowo – wodne

Zgodnie z wykonanymi badaniami geotechnicznymi w październiku 2021r. do głębokości 3,0m p.p.t. stwierdzono :

0-0,2m : humus

0,2-1,4m : nasyp piaszczysty

1,4-3,0m : piasek drobny

3.3 Infrastruktura terenu

W istniejącym parkingu występują następujące sieci uzbrojenia terenu:

- kablowa sieć elektroenergetyczna nN
- słupy oświetleniowe,

4. ROZWIĄZANIE PROJEKTOWE (Rys nr 1 nr 2)

Projekt niniejszy zakłada :

- przebudowę parkingu „Parkuj i Jedź” w tym budowę jezdni manewrowej szer. 6,0m oraz miejsc postojowych szer. 2,0m i 5,0m.
- wyznaczenie 21 stanowisk o parkowaniu „prostopadłym” o wym. 2,5 x 5,0m
- wyznaczenie 2 stanowisk o parkowaniu „prostopadłym” dla osób niepełnosprawnych o wym. 3,6 x 5,0m
- wyznaczenie 2 stanowisk o parkowaniu „prostopadłym” dla pojazdów korzystających ze stacji ładowania EVC
- wyznaczenie 9 stanowisk o parkowaniu „równoległym” o wym. 2 x 6,0m

- budowę opaski szer. 1,5m po południowej stronie parkingu
- budowę opaski szer. 1,0m - 1,3m po północnej stronie parkingu
- budowę fragmentu chodnika szer. 2,0m na dojściu do parkingu
- przebudowę ist. ścieku korytkowego po południowej stronie parkingu
- przebudowę ist. ścieku podchodnikowego po północnej stronie parkingu
- przebudowę ist. oświetlenia parkingu
- przebudowę małej architektury (relokacja ławek parkowych i koszy na śmieci)
- wycinka drzew
- montaż i demontaż oznakowania pionowego
- wprowadzenie oznakowania poziomego

4.1 GEOMETRIA (rys. nr 1 nr 2)

Dowiązano się do istniejących osi zjazdów publicznych z ul. Obozowej oraz geometrii chodnika i ścieżki rowerowej realizowanych wg odrębnego opracowania „przebudowa ronda im.Ks.Siemowita III w Ostrołęce”.

Na planie sytuacyjno-wysokościowym przedstawiono szczegółowe rozwiązanie (rys. nr 2).

4.2 ROZWIĄZANIE WYSOKOŚCIOWE (Rys nr 2 – 3)

Dowiązano się do istniejących rzędnych :

- zjazdów publicznych z ul. Obozowej
- chodnika i ścieżki rowerowej wzdłuż ul. Obozowej (realizowanych wg odrębnego opracowania) oraz otaczającego terenu.

■ spadek poprzeczny parkingu

- jednostronny 3%

■ spadek poprzeczny opaski

- jednostronny 2% - 3%

4.3 KONSTRUKCJA NAWIERZCHNI

4.3.1 Miejsca postojowe

- betonowa kostka brukowa grub. 8cm, fazowa, kolor grafitowy typ Holland
- podospka cementowo - piaskowa 1:4 grub. 3cm
- podbudowa z kruszywa łamanego stabilizowanego mechanicznie 0/31,5mm grub. 20cm
- warstwa gruntu stabilizowanego cementem klasa C3/4 grub. 15cm

UWAGA : linie wyznaczające stanowiska postojowe należy wykonać z betonowej kostki brukowej **koloru szarego**, fazowanej, typ Holland.

4.3.2 Jezdnia manewrowa

- betonowa kostka brukowa grub. 8cm, fazowa, kolor szary typ Holland
- podospka cementowo - piaskowa 1:4 grub. 3cm
- podbudowa z kruszywa łamanego stabilizowanego mechanicznie 0/31,5mm grub. 20cm
- warstwa gruntu stabilizowanego cementem klasa C3/4 grub. 15cm

4.3.3 chodnik

- nawierzchnia z bet. kostki brukowej fazowej grub. 8cm , typ Holland, w pasy skośne grafitowo-czerwone
- podospka cementowo - piaskowa 1:4 grub. 3cm
- podbudowa z kruszywa łamanego stabilizowanego mechanicznie 0/31,5mm grub. 15cm
- warstwa odcinająca z pospółki grub. 10cm , Is=1,00

4.3.4 Opaska

- nawierzchnia z płyt betonowych o wym. 35x35x5cm
- podospka cementowo - piaskowa 1:4 grub. 5cm
- podbudowa z kruszywa łamanego stabilizowanego mechanicznie 0/31,5mm grub. 15cm

4.3.5 Ściek skarpowy / ściek podchodnikowy

Przewidziano wymianę istniejących elementów prefabrykowanych odwodnienia pasa drogowego, w związku z czym należy :

- ściek podchodnikowy wykonać wg KPED 01.30
- ściek skarpowy wykonać wg KPED 01.04

5. ODWODNIENIE

Odprowadzenie wód opadowych odbywać się będzie powierzchniowo w teren poprzez istniejące elementy prefabrykowane odwodnienia pasa drogowego w istniejących lokalizacjach (po ich uprzednim remoncie ujętym w zakresie opracowania).

6. ZIELEŃ

W związku z kolizją istniejącego drzewostanu z projektowaną przebudową parkingu, przyjęto do wycinki 6szt. drzew.

Pozostałe drzewa przewidziano do zabezpieczenia na czas prowadzenia robót budowlanych.

Ponadto za wycięte drzewa przyjęto nasadzenia kompensacyjne, których gatunki i lokalizację (poza obszarem inwestycji - na terenie miasta Ostrołki) wskaże Inwestor w trakcie realizacji robót.

7. ROBOTY ROZBIÓRKOWE

Na rys. nr 4 przedstawiono zakres robót rozbiórkowych .

8. ORGANIZACJA RUCHU

Projekt stałej organizacji stanowi część zatwierdzenia Prezydenta Miasta Ostrołęki nr WD.7220.171.2021 z dnia 03.06.2022r.

W ramach zakresu opracowania przewidziano :

- montaż/demontaż znaków pionowych
- wykonanie oznakowania poziomego (cienkowarstwowe - rozpuszczalnikowe)
- przestawienie elementów małej architektury (ławki parkowe, kosze na śmieci)

9. ROBOTY ZIEMNE

UWAGA :Wykopy należy wykonywać ręcznie w pobliżu sieci uzbrojenia.

Roboty ziemne obliczone analitycznie :

Wykop :

- miejsca postojowe: $444 \text{ m}^2 \times 0,41\text{m} = 182,04 \text{ m}^3$
- jezdnia manewrowa : $547 \text{ m}^2 \times 0,41\text{m} = 224,27 \text{ m}^3$
- opaska : $236 \text{ m}^2 \times 0,19\text{m} = 44,84 \text{ m}^3$
- chodnik : $4 \text{ m}^2 \times 0,3\text{m} = 1,2 \text{ m}^3$
- obramowania (krawężniki, obrzeża, ściek) : $212 \times 0,45 \times 0,15\text{m} + 70 \times 0,4 \times 0,3\text{m} + 182 \times 0,45 \times 0,13\text{m} + 6 \times 0,8 \times 0,2\text{m} = 14,31\text{m}^3 + 8,4\text{m}^3 + 10,65\text{m}^3 + 0,96\text{m}^3 = 34,32 \text{ m}^3$

Wykop (na odkład) RAZEM: $182,04\text{m}^3 + 224,27\text{m}^3 + 44,84\text{m}^3 + 1,2\text{m}^3 + 34,32\text{m}^3 = 486,67\text{m}^3 - 148,65\text{m}^3(*)$
= 338,02m³

(*) $444\text{m}^2 * 0,15\text{m} + 547\text{m}^2 * 0,15\text{m} = 148,65\text{m}^3$

(*) to ilość gruntu do wbudowania w warstwę gruntu stabilizowaną cementem.

10. OŚWIETLENIE ULICZNE

Zgodnie z wytycznymi inwestora i dokonаныmi uzgodnieniami zaprojektowano budowę linii kablowej oświetlenia parkingu "Parkuj i Jedź" zlokalizowanego w Ostrołęce przy ul. Obozowej. Do oświetlenia parkingu zastosowano energooszczędne oprawy LED montowane na słupach aluminiowych z wysięgnikami. Zasilanie linii wyprowadzono z latarni nr L4/4 modernizowanej linii oświetlenia ulicznego ulicy Obozowej. Linia kablowa na całej długości będzie ułożona w rurze osłonowej. Trasę linii oraz usytuowanie poszczególnych latarni pokazano na planie sytuacyjnym rys. nr 7.

Zakres prac elektroenergetycznych jest ściśle powiązany z przebudową ronda im. Ks.Siemowita III, realizowaną wg odrębnego opracowania biura „KOM-PROJEKT s.c.”

11. ZASILANIE STACJI ŁADOWANIA EVC

W opracowaniu przewidziano rezerwę terenu pod planowaną stację ładowania pojazdów elektrycznych EVC (wg odrębnego opracowania).

12. PODSTAWOWE DANE

Rozbiórki :	Jedn. miary	Ilość
nawierzchnia bitumiczna jezdni grub. 5cm	m ²	1081
chodnik z bet. kostki brukowej grub. 6cm typ Holland, kolor szary	m ²	105
droga rowerowa z betonowej kostki brukowej grub. 8cm , typ Holland, kolor czerwony	m ²	19
krawężnik betonowy o wym. 20x30cm	mb	88
krawężnik betonowy o wym. 15x30cm	mb	106
krawężnik kamienny o wym. 20x30cm	mb	4
obrzeże betonowe o wym. 8x30cm	mb	110
ściek betonowy korytkowy	mb	5
Projektowane :	Jedn. miary	Ilość
miejsca postojowe z bet. kostki brukowej fazowej grub. 8cm, kolor grafitowy, typ Holland	m ²	444
jezdnia manewrowa z bet. kostki brukowej fazowej, grub. 8cm, szarej, typ Holland	m ²	547
opaska z płyt betonowych o wym. 35x35x5cm	m ²	236
chodnik z bet. kostki brukowej fazowej grub. 8cm, typ Holland, w pasy skośne grafitowo-czerwone	m ²	4
zielen - trawnik	m ²	142
krawężnik betonowy o wym. 15x30cm wystający	mb	212
krawężnik betonowy o wym. 15x30cm „na płask”	mb	70
obrzeże betonowe o wym. 8x30cm	mb	182
ściek podchodnikowy betonowy prefabrykowany	mb	6

13. ZESTAWIENIE POWIERZCHNI ZAGOSPODAROWANIA TERENU

- miejsca postojowe	- 444m ²
- jezdnia manewrowa	- 547m ²
- opaska	- 236m ²
- chodnik	- 4m ²
- zielen	- 142m ²
razem	1 373m²

14. ZAJĘTOŚĆ TERENU

Inwestycja zlokalizowana będzie na następujących działkach ewidencyjnych:

Obwód 0001 Ostrołęka

Działka nr : 10414/2

15. DANE INFORMACYJNE

Teren inwestycji nie jest objęty miejscowym planem zagospodarowania przestrzennego oraz jest wpisany do rejestru zabytków. Planowana przebudowa parkingu znajduje się w pasie drogowym drogi powiatowej nr 4403W ul. Obozowej w Ostrołęce.

16. OPINIE, UZGODNIENIA

- opinia do geometrii Prezydenta Miasta Ostrołęki nr WD.7211.7.9.2021 z dnia 26.01.2022r.
- zatwierdzenie Prezydenta Miasta Ostrołęki projektu stałej organizacji ruchu nr WD.7220.171.2021 z dnia 03.06.2022r.
- uzgodnienie konstrukcji nawierzchni i zakresu robót drogowych Prezydenta Miasta Ostrołęki nr WD.7211.7.9.2021 z dnia 23.06.2022r.
- protokół z narady koordynacyjnej usytuowania sieci uzbrojenia terenu nr WGK.6630.1.39.2022 z dnia 26.07.2022r. Wydany przez Prezydenta Miasta Ostrołęki
- decyzja nr 476/22 wydana przez Konserwatora Zabytków.

Ostrołęka, dnia 26 stycznia 2022 roku

WD.7211.7.9.2021

Pan Łukasz Mrugalski
KOM-PROJEKT S.C.
ul. Witosza 18
06-200 Maków Maz.

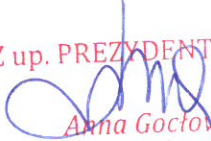
Dotyczy: uzgodnienia geometrii przebudowy ronda im. Ks. Siemowita III w Ostrołęce.

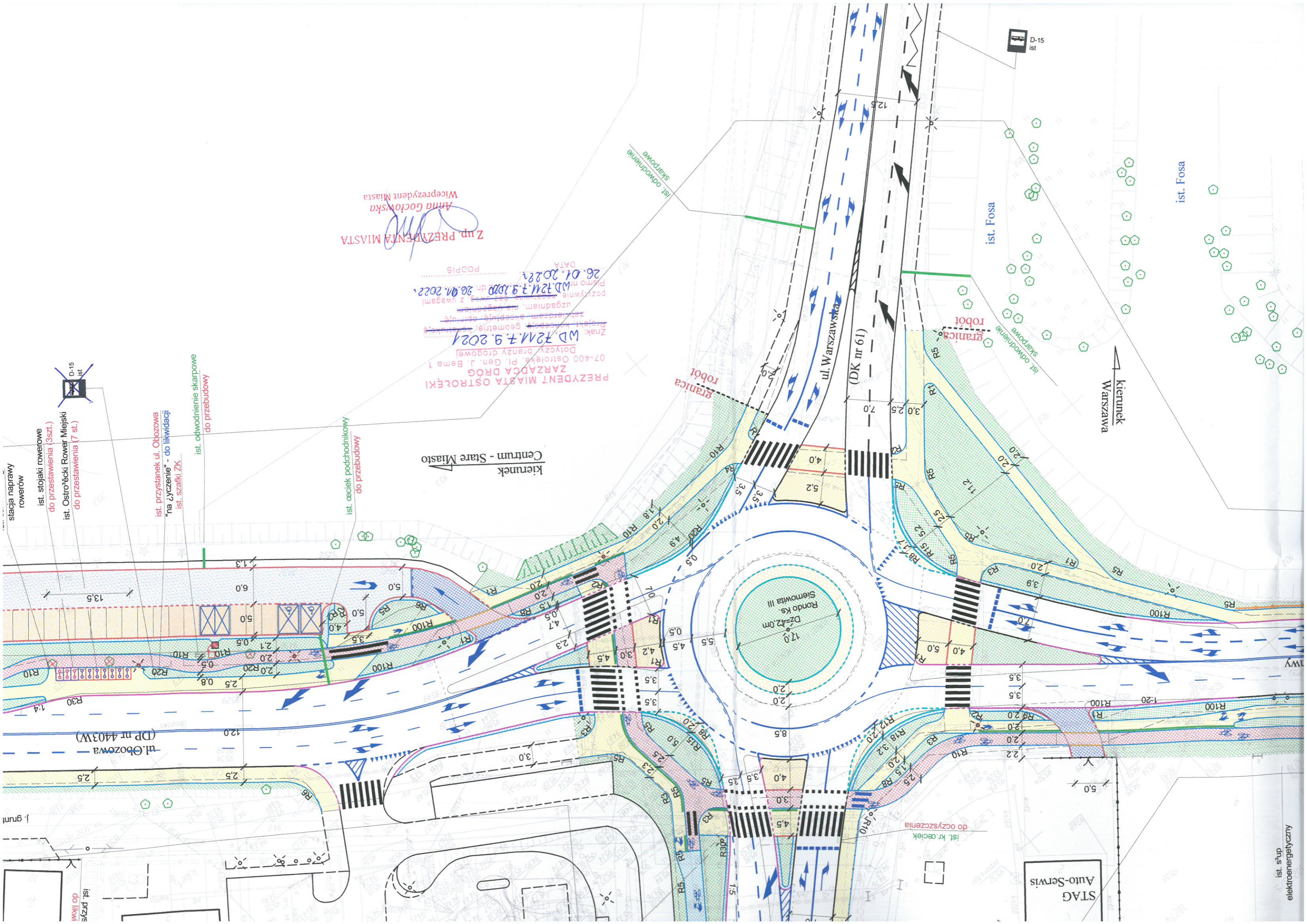
Odpowiadając na pismo, które wpłynęło do Urzędu Miasta Ostrołęki w dniu 20.01.2022r. w sprawie ponownego **uzgodnienia geometrii drogowej zakresu przebudowy ronda im. Ks. Siemowita III w Ostrołęce**, w ramach zadania inwestycyjnego pn. „Przebudowa drogi krajowej nr 53 – ul. Stacha Konwy, rondo ks. Siemowita III wraz z drogami dojazdowymi do ronda w Ostrołęce” informuję, iż **uzgadniam pozytywnie przedstawione rozwiązanie geometrii bez u w a g**, zgodnie z załączonymi rysunkami.

Nadmieniam również, iż poszczególne elementy pasa drogowego określone w projekcie, powinny być zgodne z Rozporządzeniem Ministra Transportu i Gospodarki Morskiej z dnia 2 marca 1999 r. w sprawie warunków technicznych jakim powinny odpowiadać drogi publiczne i ich usytuowanie (Dz.U. z 2016 r. poz. 124, ze zm.) oraz normami i zasadami wiedzy technicznej.

W załączeniu:

Rys. nr 1 pn. „Plan sytuacyjny” – 1 egzemplarz

Z up. PREZYDENTA MIASTA

Anna Gołowska
Wiceprezydent Miasta



Z up. PREZYDENTA MIASTA
Anna Gocłowska
Wiceprezydent Miasta

PREZYDENT MIASTA OSTROŁĘKI
ZARZĄDCA DRÓG
Dotyczy branży drogowej
Znak: MD 72M.7.9.2021
Projekt: koncept, geometria, oznakowanie, zjazd, odwodnienie, opisanie, uzgodnienie, nie zgodzić
Pozyskanie: MD 72M.7.9.2020 z uwagami
DATA: 26.01.2028
PODPIS

kierunek
Centrum - Stare Miasto

kierunek
Warszawa

STAG
Auto-Serwis

ist. s'up
elektroenergetyczny

ist. przys
do likwi

ist. przystanek ul. Obozowa
"na życzenie" - do likwidacji
ist. szafka ZK

ist. odwodnienie skarpowe
do przebudowy

ist. ociek podchodnikowy
do przebudowy

ist. stojaki rowerowe
do przestawienia (3szt.)
ist. Ostrołęcki Rower Miejski
do przestawienia (7 st.)

stacja naprawy
rowerów

graniczka
robot

ist. Fosa

ist. Fosa

D-15
ist

ist. kr. ociek
do oczyszczenia

ul. Obozowa
(DP nr 4403W)

ul. Warszawska
(DK nr 61)

Rondo ks.
Siemowita III
DZ=42,0m
17,0

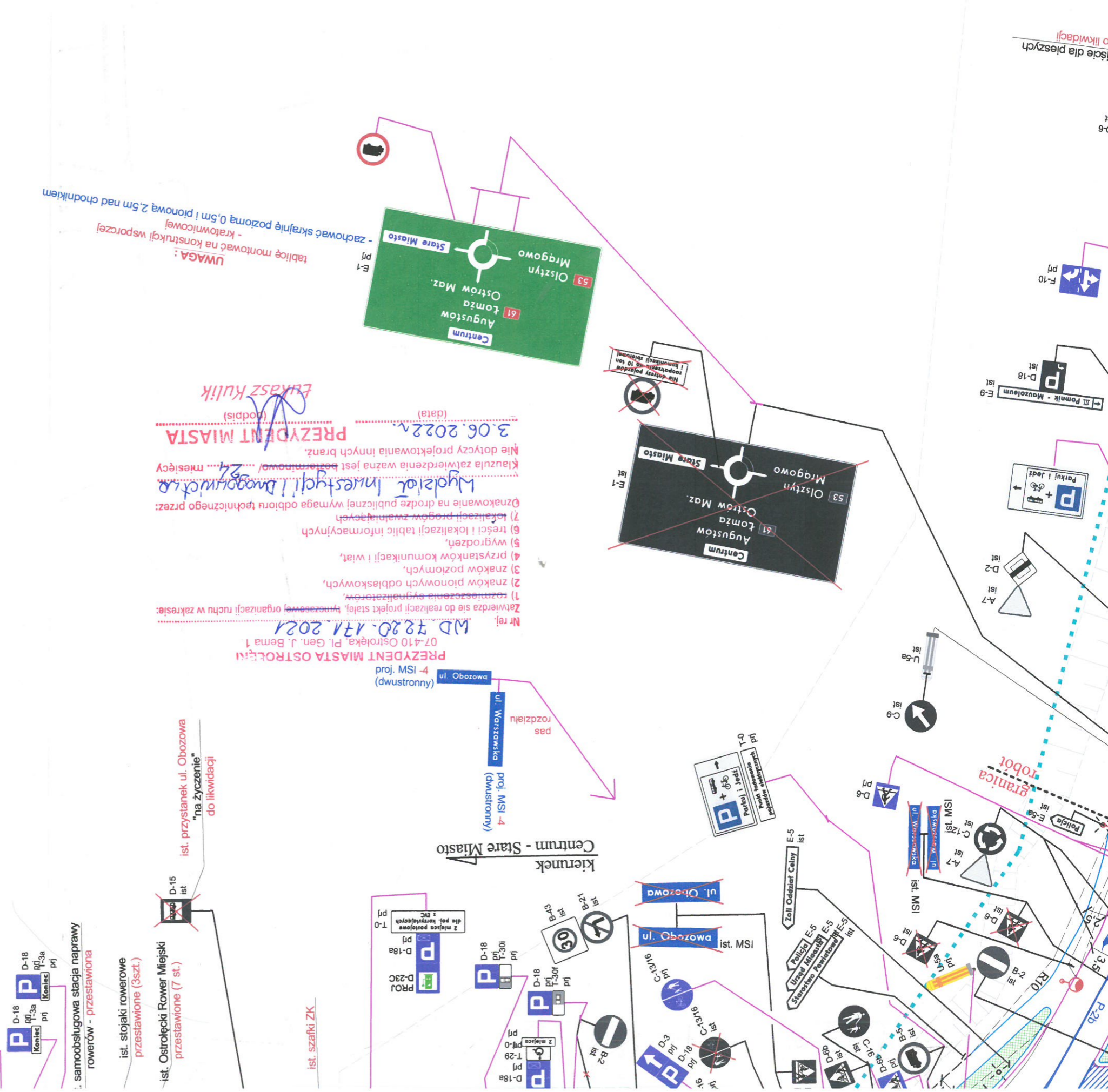
KOM - PROJEKT S.C.
 ul. Witosa 18
 06-200 Maków Maz.
 tel./fax 06-221379-74-98
 e-mail: wwa@komprojekt.eu
 0-22188-12-07 biuro@komprojekt.eu

PR **JEKT** **TM**

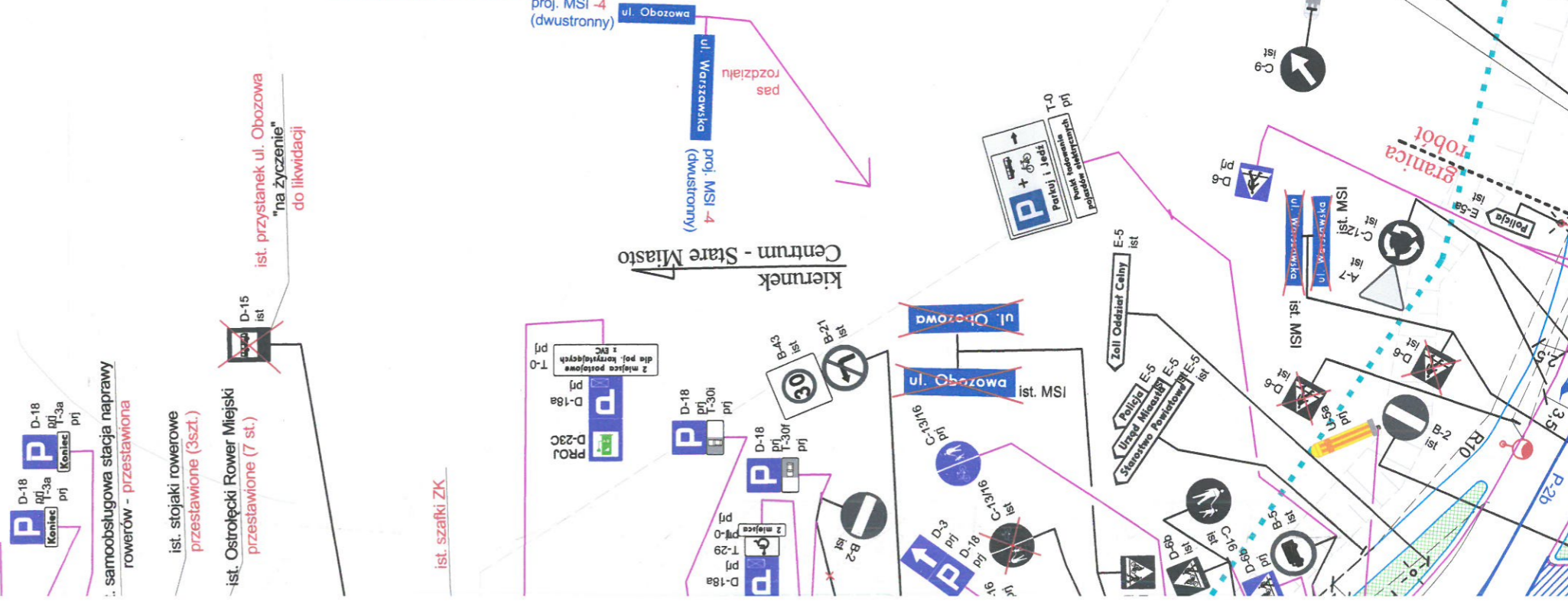
Inwestor: Miasto Ostrołęka ul. Plac Bema 1, 07-410 Ostrołęka	
Branża: Inżynieria Ruchu	Nazwa obiektu: Droga krajowa nr 53 (ul. Stacha Konwy), droga krajowa nr 61 (ul. Warszawa-ul. Mostowa), droga powiatowa nr 4403W (ul. Obozowa) w rejonie Ronda Im. Ks. Siemowita III w Ostrołęce
Stadium: P.W.	Temat opracowania: Przebudowa Ronda Im. Ks. Siemowita III w Ostrołęce
Skala: 1:500	Nazwa rysunku: PLAN SYTUACYJNY OZNAKOWANIA
Data: Czerwiec 2022r.	Imię i nazwisko: ZESPÓŁ PROJEKTOWY
Rys. nr.:	Podpis: Nr uprawnień:
Projektant: mgr inż. Tomasz Komorzycki MAZ/0513/PWBD/19	
Opracował: inż. Łukasz Skonieczny	

Legenda:
 PROJEKTOWANE:
 znak pionowy (wielkość: średnie, folia odbłaskowa typ 1*)
 piersień ronda przejezdny
 malowanie na czerwono-przejazdy rowerowe
 wyspa
 zielen - trawnik
 krzewnik
 obrzeże
 oznakowanie poziome (grubowarstwowe chemoutwardzalne)
 słup oświetleniowy
 wygrozdzenie segmentowe U-12a typ siatkowy, model B, zielone, h=11
 balustrada U-11a
ISTNIEJĄCE:
 linia rozgraniczająca pas drogowy
 znak pionowy
 znak pionowy do przestawienia
 znak pionowy do likwidacji
 bariera drogowa do likwidacji

*** w przypadku znaków A-7, B-2, B-20, D-6, D-6a, D-6b obowiązuje stosowanie folii odbłaskowych typu 2.**



PREZYDENT MIASTA OSTROŁĘKI
 07-410 Ostrołęka, Pl. Gen. J. Bema 1
 Nr rej: MD 12.20.141.2021
 Zaawizacja projektu stałej, tymczasowej organizacji ruchu w zakresie:
 1) rozmieszczenia sygnalizatorów,
 2) znaków pionowych odbłaskowych,
 3) znaków poziomych,
 4) przystanków komunikacji i wiat,
 5) wygrozdzeń,
 6) treści i lokalizacji tablic informacyjnych
 7) lokalizacji progów zwalniających
 Oznakowanie na drodze publicznej wymaga odbioru technicznego przez:
 Wydział Inwestycji i Inżynierii
 Kłauza zatwierdzenia ważna jest bezterminowo/..... miesięcy
 Nie dotyczy projektowania innych branż.
 3.06.2022r. (data)
PREZYDENT MIASTA
 Łukasz Kulik (podpis)



WD.7211.7.9.2021

Ostrołęka, dnia 23 czerwca 2022 roku

Pan Łukasz Mrugalski
KOM-PROJEKT S.C.
ul. Witosa 18
06-200 Maków Maz.

Dotyczy: uzgodnienia konstrukcji oraz zakresu robót drogowych przebudowy ronda im. ks. Siemowita III w Ostrołęce

Odpowiadając na pismo, które wpłynęło do Urzędu Miasta Ostrołęki w dniu 13.06.2022r., jako nawiązanie do pisma z dnia 17.02.2022r., z prośbą o uzgodnienie konstrukcji nawierzchni oraz zakresu robót drogowych dla przebudowy ronda im. Ks. Siemowita III w Ostrołęce oraz aktualizacji dokumentacji projektowej na remont nawierzchni parkingu „Parkuj i Jedź” przy ulicy Obozowej informuję, iż **uzgadniam pozytywnie przedstawione konstrukcje nawierzchni projektowanych oraz zakres robót drogowych bez uwag**, zgodnie z załącznikami graficznymi.

Nadmieniam również, iż poszczególne elementy pasa drogowego określone w projekcie, powinny być zgodne z Rozporządzeniem Ministra Transportu i Gospodarki Morskiej z dnia 2 marca 1999 r. w sprawie warunków technicznych jakim powinny odpowiadać drogi publiczne i ich usytuowanie oraz normami i zasadami wiedzy technicznej.

W załączeniu:

Rys. nr 1 pn. „Plan sytuacyjno-wysokościowy” – 1 egzemplarz

Rys. nr 2 pn. „Przekroje normalne” – 1 egzemplarz

PREZYDENT MIASTA


Łukasz Kulik

Legenda:

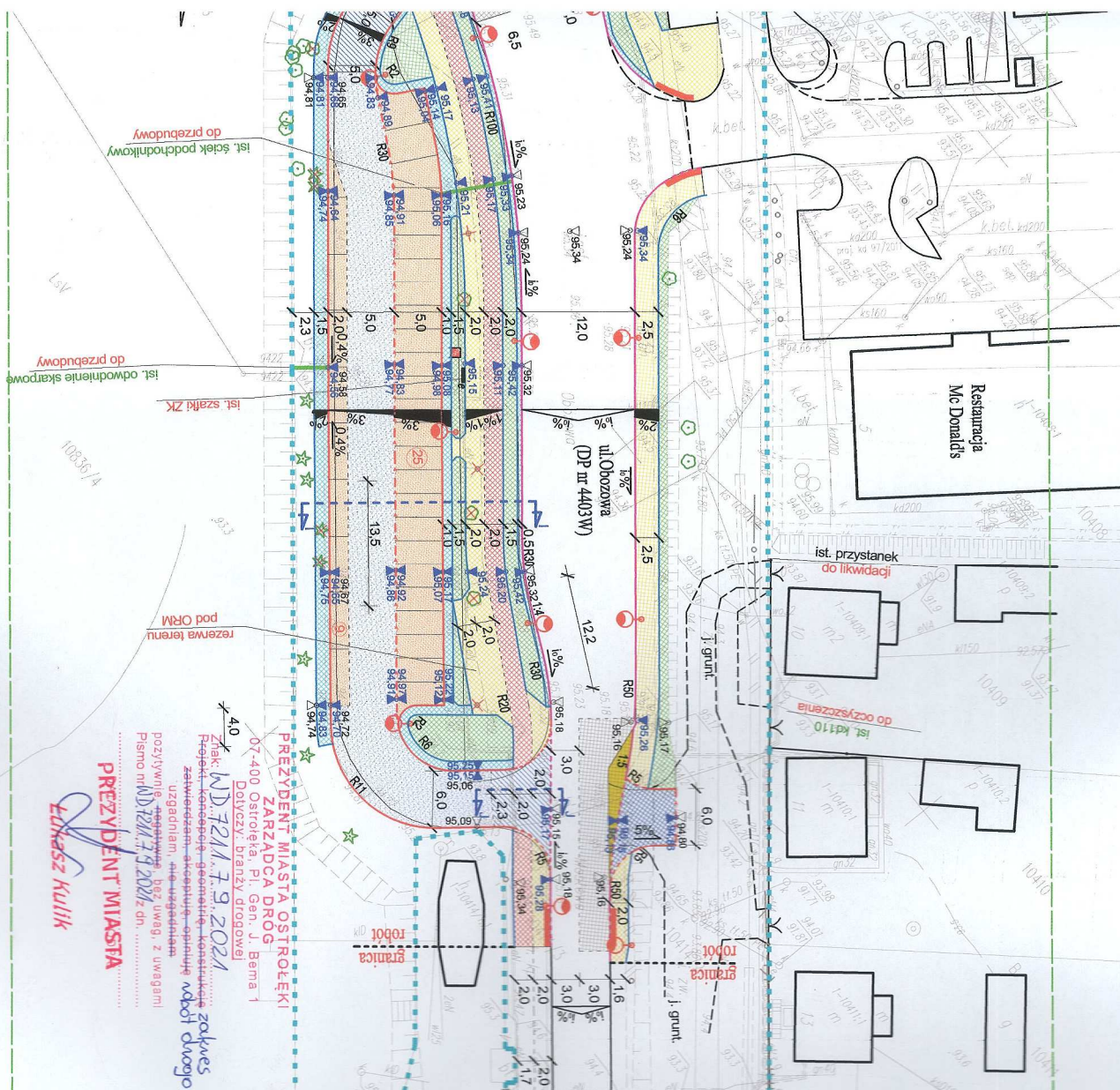
PROJEKTOWANE:

- jezdnia KR4 z SMA 8 S PMB 45/80-55 grub. 4cm
- konstrukcja poszerzenia jezdni KR4
- jezdnie rondo z kostki kamiennej granitowej 15/17cm, kolor czerwony
- droga rowerowa z bet. kostki brukowej beżazowej grub. 8cm typ Holland kolor czerwony
- ciąg pieszo-rowerowy z bet. kostki brukowej beżazowej grub. 8cm typ Holland kolor czerwony
- chodnik z bet. kostki brukowej fazyowej grub. 8cm, typ Holland, w pasy skosne granitowo-czerwone
- opaska z płyt betonowych o wym. 35x35x5cm
- wyspa z kostki kamiennej granitowej 9/11cm, kolor szary
- miejsca postojowa z bet. kostki brukowej fazyowej grub. 8cm kolor granitowy, typ Holland
- jezdnia manewrowa z bet. kostki brukowej fazyowej grub. 8cm szary, typ Holland
- zatoka autobusowa KR5 z betonu cementowego C35/45 dyblowana grub. 22cm
- zjazd z bet. kostki brukowej fazyowej grub. 8cm kolor granitowy, typ Holland
- zjazd z bet. kostki brukowej fazyowej grub. 8cm kolor szary, typ Holland
- zieleń

- bet. płytki ostregawcze z wypustkami o wym. 30x30x8cm kolor żółty
- pole oczekiwania 0,9x0,9m (3x3 płytki) z bet. płytek ostregawczych i.w.
- krawężnik betonowy o wym. 20x30cm wystający
- krawężnik betonowy o wym. 20x30cm wtopiony (swiatlo h=+2cm)
- krawężnik betonowy o wym. 15x30cm wystający
- krawężnik betonowy o wym. 15x30cm wtopiony (swiatlo h=+2cm)
- krawężnik betonowy "bezonowy" h=16cm
- krawężnik kamiennoy o wym. 20x30cm wystający
- krawężnik kamiennoy o wym. 20x30cm wtopiony (swiatlo h=+2cm)
- opornik betonowy o wym. 12x25cm
- obrzeże betonowe o wym. 8x30cm
- rzędna terenu

ISTNIEJĄCE:

- linia rozgraniczająca pas drogowy
- rzędna terenu



07-400 Ostrołęka Pl. Gaj J. Berna 1
 Działeczki, branża drogowej
PREZYDENT MIASTA OSTROŁĘKI
ZARZĄDCA DROG
 Znak: **WD 7211.7.9.2024**
 Projekt koncepcyjno-geometyczno-konstruktacyjny zakres
 zatwierdzam, akceptuję, opiniuję, nadaję drogowskaz
 uzgodnieniami, bez uwag, z uwagami
 Pismo nr **WD 7211.7.9.2024**, dn.
PREZYDENT MIASTA
Elżbieta Kulik

KOM
PR J E K T

tel./fak: 0-22/375-7488
 ul. Mińska 18
 e-mail: wsp@komprojekt.eu
www.komprojekt.eu
 kier@komprojekt.eu

KOM - PROJEKT S.C.
 06-200 Mielno Między
 ul. Mińska 18

MIASTO:		Miasto Ostrołęka	
ul. Plac Berna 1, 07-410 Ostrołęka			
Nazwa obiektu:	Droga krajowa nr 53 (ul. Siacha Komny), droga krajowa nr 61 (ul. Warszawska-ul. Mostowa), droga powiatowa nr 4403W (ul. Obozowa) w rejonie ronda (m. Ks. Siermowka III w Ostrołęce	Bransza:	DROGOWA
Liniowe oznaczenia:	Przebudowa ronda (m. Ks. Siermowka III u zbiegu ulic: Warszawska-Mostowa-Obozowa-Siacha Komny w Ostrołęce	Szacunki:	P.W.
Skala:		Skala:	1:500
Wzrosty:		Data:	Czerwiec 2022r.
Ingł. i rysunek:	Podpis:	Nr uprawnień:	
Projektant:	mgr inż. Tomasz Komarzycki	Sts. Nr.:	
Opisownik:	inż. Lukasz Skonieczny	Sts. Nr.:	1

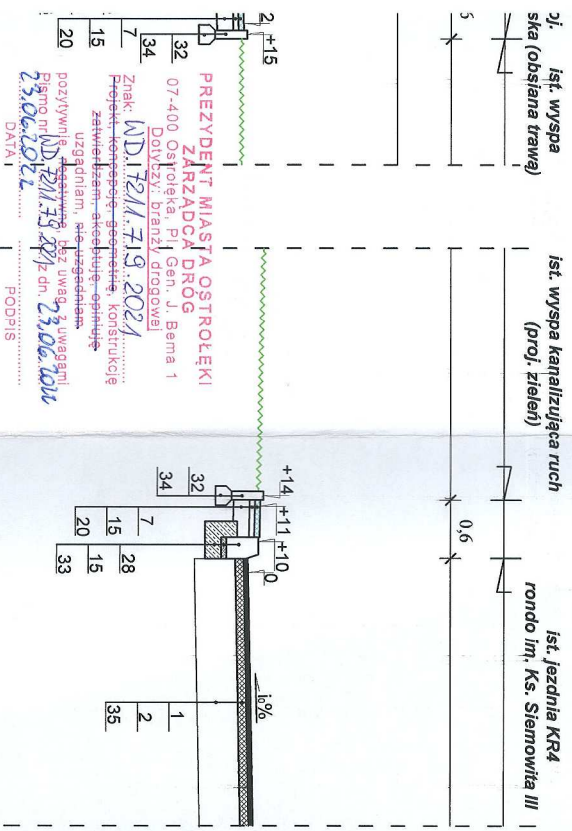
LEGENDA :
Projektowane :

1 - warstwa ścieleralna z SMA 8 S PMB 45/80-55 KR4 grub. 4cm wg PN-EN 13108-5
2 - warstwa wiążąca z AC WWS 16 PMB 25/55-60 KR4 grub. 8cm
3 - warstwa ścieleralna z AC 8 S 50/70 KR1 grub. 3cm wg. PN-EN 13108-1
4 - warstwa wiążąca z AC 11 W 50/70 KR1 grub. 4cm wg. PN-EN 13108-1
5 - warstwa ścieleralna z betonem cementowego C35/45 KR5 grub. 22cm dyblowana
6 - piły betonowe o wym. 50x50x7cm
7 - piły betonowe o wym. 35x35x5cm
8 - piły bet. "ostrzegawcze" z wypustkami o wym. 30x30x8cm kolor żółty
9 - kostka kamienna granitowa niergulana o wym. 6/11cm kolor szary
10 - kostka kamienna granitowa niergulana o wym. 15/17cm czerwona zanurzona w półowie w specjalnej zaprawie stabilizującej na bazie cementu
11 - betonowa kostka brukowa grub. 8cm, fazowa, kolor grafitowy typ Holland
12 - betonowa kostka brukowa grub. 8cm, fazowa, typ Holland, w pasy skośne grafitowo - czerwone
13 - betonowa kostka brukowa grub. 8cm, fazowa, kolor szary typ Holland
13a - betonowa kostka brukowa grub. 8cm, fazowa, kolor szary typ Holland
14 - poddy/sпка cementowo - plaskowa 1,4 grub. 3cm
15 - poddy/sпка cementowo - plaskowa 1,4 grub. 5cm
16 - podbudowa zasadnicza z AC 22P 35/50 KR4 grub. 14cm wg. PN-EN 13108-1
17 - podbudowa zasadnicza z betonem cementowego C12/15 grub. 20cm
18 - podbudowa pomocnicza z kruszywa łamanego stabilizowanego mechanicznie 0/31, 5mm grub. 28cm wg. PN-S-06102
19 - podbudowa z kruszywa łamanego stabilizowanego mechanicznie 0/31, 5mm grub. 20cm wg. PN-S-06102
20 - podbudowa z kruszywa łamanego stabilizowanego mechanicznie 0/31, 5mm grub. 15cm wg. PN-S-06102
21 - warstwa gruntu stabilizowanego cementem klasa C3/4 grub. 25cm
22 - warstwa gruntu stabilizowanego cementem klasa C3/4 grub. 15cm
23 - podbudowa pomocnicza z betonem cementowego C16/20 grub. 20cm
24 - warstwa oddalająca z pospółki grub. 10cm, ls=1,00
25 - warstwa poszłogowa 2x papa lub folia
26 - geosiatka
27 - krawężnik kamienny o wym. 20x30cm
28 - krawężnik betonowy o wym. 20x30cm
29 - krawężnik betonowy o wym. 15x30cm
30 - krawężnik betonowy "peronowy" h=16cm
31 - opornik betonowy o wym. 12x25cm
32 - obrzeże betonowe o wym. 8x30cm
33 - ława betonowa C16/20
34 - ława betonowa C12/15
Istniejące :
35 - podbudowa betonowa jezdnii
36 - konstrukcja
37 - krawężnik

UWAGA :

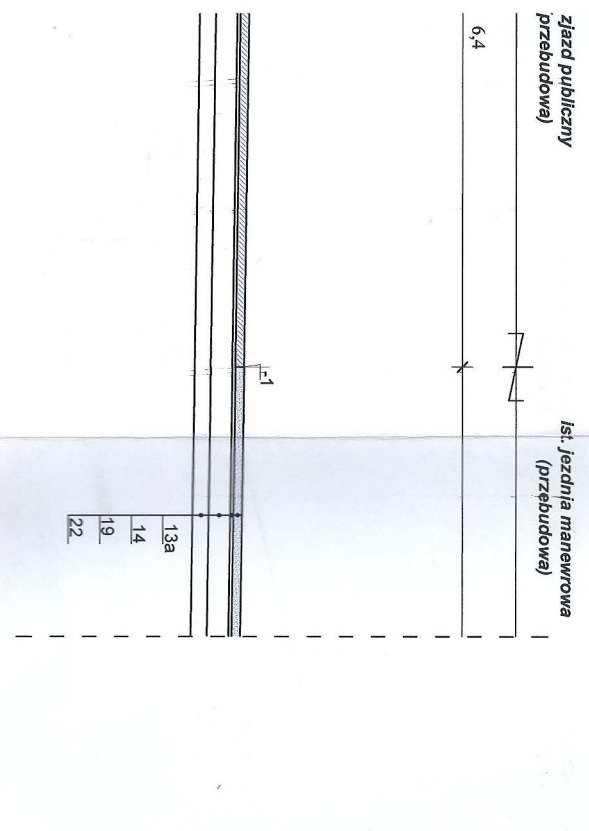
- 1). Spoinowanie nawierzchni z kostki granitowej niergulanej pięścienia ronda za pomocą zaprawy mineralnej na bazie cementu umożliwiającą łatwą rozbiórkę
- 2). Dla promieni R<20m stosować krawężniki łukowe
- 3). Na peronach przystankowych wykonać pole oczekiwania z bet. płytek ostrzegawczych z wypustkami o wym. 30x30x8cm kolor żółty
- 4). Połączenie ist. naw. bitumicznej z proj. wykonać schodkowo z zastosowaniem siatki szklanej wstępnie nasączonej asf. modyfikowanym

PRZEKRÓJ
E - E



PREZYDENT MIASTA OSTROŁĘKI
ZARZĄDCA DRÓG
07-400 Ostrołęka, Pl. Gen. J. Bema 1
Dzielnica: Brzezina (drogowa)
Znak: M-D12/M. 71.9. 2024
Projekt: Kierownik: mgr inż. Tomasz Komorzek
Założenie: mgr inż. Tomasz Komorzek
Uzgodnienie: mgr inż. Tomasz Komorzek
Data: 23.06.2024

PREZYDENT MIASTA
Elżbieta Kulik



KOM - PROJEKT S.C.
ul. Włocław 8
05-500 NAWAŁKI MAŁE
email: biuro@komprojekt.pl
0-23188-1207 huro@komprojekt.pl

PR **JEKT**

ul. Plac Bema 1, 07-410 Ostrołęka
Miasto Ostrołęka

Projekt: mgr inż. Tomasz Komorzek
Opracował: mgr inż. Tomasz Komorzek
MZO/05/19/WZ/019

PRZEKROJE NORMALNE
1:50 / 1:10

2

Prezydent Miasta Ostrołęki
pl. gen Józefa Bema 1
07-410 Ostrołęka

ODPIS PROTOKOŁU NR WGK.6630.1.39.2022

z narady koordynacyjnej

(Podstawa prawna - art. 28b ustawy z dnia 17 maja 1989 roku Prawo Geodezyjne i Kartograficzne
(Dz. U. z 2021r. poz 1990 z późn. zm.)

Sposób przeprowadzenia narady: narada przeprowadzona za pomocą środków komunikacji elektronicznej.

Termin zakończenia narady: 2022-07-26

Przedmiot koordynacji: usytuowanie sieci elektroenergetycznej, gazowej i telekomunikacyjnej

Lokalizacja: dz. nr 10414/2, 10463/17, 10276, 10836/1, 10405/1, 10414/3, rondo Księcia Siemowita III, ul. Warszawska, Obozowa i Stacha Konwy w Ostrołęce

Wnioskodawca: Kom-projekt s.c.
ul. Witosa 18
06-200 Maków Mazowiecki

Zlecenie : z dnia 2022-07-12

Na naradzie koordynacyjnej zakończonej w dniu 2022-07-22 dokonano koordynacji usytuowania sieci uzbrojenia terenu zgodnie z w/w dokumentacją projektową

Przedstawiony projekt usytuowania sieci zaopiniowano z następującymi uwagami :

1. Urządzenia podziemne i naziemne winny być wytyczone i zinwentaryzowane przez jednostki wykonawstwa geodezyjnego bezpośrednio przed ich zasypaniem na zlecenie i koszt Inwestora.
2. Zachować bezpieczne odległości od istniejących sieci uzbrojenia terenu. W miejscach zbliżeń i skrzyżowań z istniejącym uzbrojeniem wykopy wykonywać ręcznie.
3. Zwrócić szczególną uwagę na istniejące w terenie punkty osnowy geodezyjnej.
W przypadku ich zniszczenia bądź uszkodzenia, obowiązkiem inwestora jest wznowienie w/w punktów na koszt własny, przez uprawnione jednostki wykonawstwa geodezyjnego.
4. Uzyskać zgodę Zarządcy dróg miejskich na usytuowanie sieci oraz zajęcie pasa drogowego.
5. W miejscu zbliżeń i skrzyżowań z siecią elektroenergetyczną, kanalizacyjną, gazową, wodociągową i telekomunikacyjną zachować szczególną ostrożność. Przejście projektowanych przewodów pod jezdnią ul. Warszawskiej i Obozowej wykonać metodą przecisku w rurach osłonowych.
6. Należy zastosować wytyczne ujęte w warunkach technicznych nr PSGWA.ZMSZ.OSC.009.2022.P z dnia 22.02.2022r.
7. Dokumentację projektową przedłożyć do sprawdzenia w Rejonie Energetycznym Ostrołęka.

Lp.	Nazwa instytucji uczestniczącej w naradzie	Imię i nazwisko osoby reprezentującej	Stanowiska uczestników narady lub informacja o braku uczestnictwa podmiotu w naradzie
1.	Wydział Geodezji i Kartografii	Marlena Domian	W miejscu zbliżeń i skrzyżowań z siecią elektroenergetyczną, kanalizacyjną, gazową, wodociągową i telekomunikacyjną zachować szczególną ostrożność. Przejście projektowanych przewodów pod jezdniami ul. Warszawskiej i Obozowej wykonać metodą przecisku w rurach osłonowych.
2.	Wydział Planowania i Zintegrowanego Rozwoju	Małgorzata Kornacka	stanowisko bez uwag
3.	Powiatowy Inspektor Nadzoru Budowlanego	Zbigniew Małkowski	stanowisko bez uwag
4.	Wydział Inwestycji i Drogownictwa	Rafał Jankowski	stanowisko bez uwag
		Dariusz Gutowski	stanowisko bez uwag
5.	PSG- Gazownia Ostrołęka	Iwona Pojawa	Należy zastosować wytyczne ujęte w warunkach technicznych nr PSGWA.ZMSZ.OSC.009.2022.P z dnia 22.02.2022r.
6.	ENERGA Ciepło Ostrołęka	Zenon Dobkowski	stanowisko bez uwag
7.	PGE Rejon Energetyczny Ostrołęka	Sławomir Dąbrowski	Dokumentację projektową przedłożyć do sprawdzenia w RE Ostrołęka.
8.	Ostrołęckie Przedsiębiorstwo Wodociągów i Kanalizacji	Adam Ustaszewski	stanowisko bez uwag
9.	Orange Polska	Wiesław Szurnicki	ZAWIADOMIONY PRAWIDŁOWO-NIE UCZESTNICZYŁ W NARADZIE

Uwaga:

Zgodnie z § 12 pkt 2 rozporządzenia Ministra Rozwoju, Pracy i Technologii z dnia 23.07.2021 r. w sprawie geodezyjnej ewidencji sieci uzbrojenia terenu (Dz. U. 2021 poz. 1374) powiatową bazę GESUT tworzy się i prowadzi w systemie teleinformatycznym na podstawie dokumentów, które były wynikiem narad koordynacyjnych, o których mowa w art. 28b ust. 1 ustawy Prawo geodezyjne i kartograficzne (Dz. U. 2020 r. poz. 2052 ze zm.).

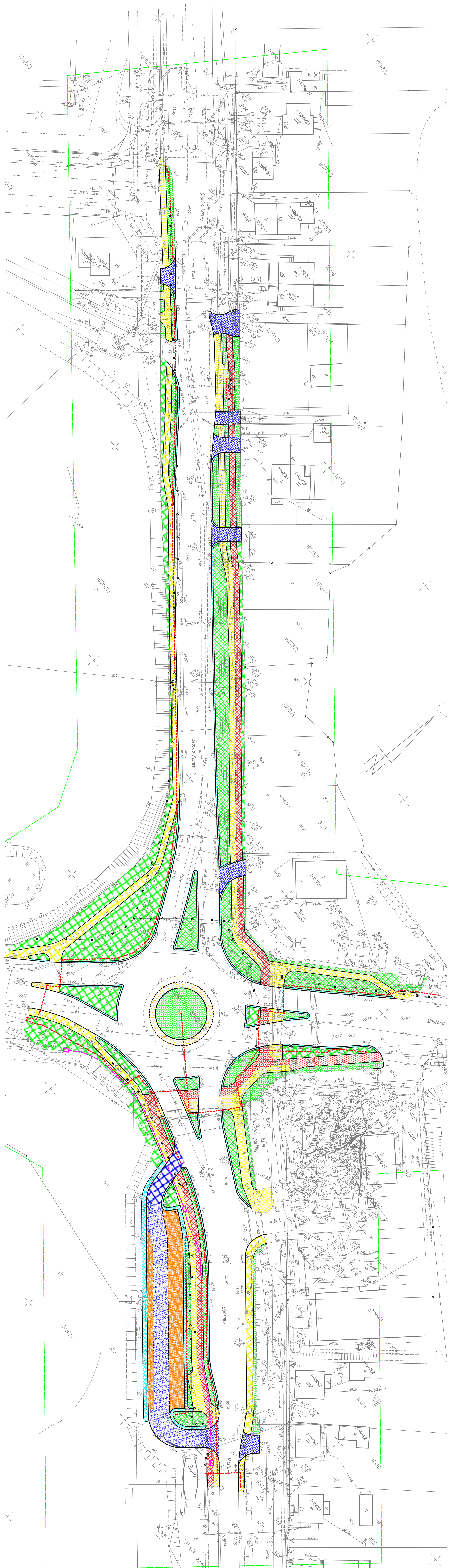
Zgodnie z § 13 ust. 1 pkt 2 rozporządzenia Ministra Rozwoju, Pracy i Technologii z dnia 23.07.2021 r. w sprawie geodezyjnej ewidencji sieci uzbrojenia terenu (Dz. U. 2021 poz. 1374) powiatową bazę GESUT aktualizuje się w drodze czynności materialno-technicznych na podstawie wyników narad koordynacyjnych, o których mowa w art. 28b ust. 1 ustawy Prawo geodezyjne i kartograficzne (Dz. U. 2020 r. poz. 2052 ze zm.).

Informacje o sposobie rozpatrzenia uwag:

Treść protokołu została uzgodniona z osobami, które uczestniczyły w naradzie wyłącznie za pomocą środków komunikacji elektronicznej.

Naradzie koordynacyjnej przewodniczył/a:

Z up. PREZYDENTA MIASTA
mgr inż. Marlena Domian
Geodeta Miejski



Posiadaczka się za niniejszą dokumentację projektową
 była przedmiotem narady koordynacyjnej przeprowadzonej
 w dniu: **2022-07-26**
 w formie: za pomocą środków komunikacji elektronicznej
 znak sprawy: **WK6.6030.1.35.2022**
USTALENIA Dnia 2022-07-26
 mgr inż. **Arturien Doman**
 Działca Miast

- Legenda:**
PROJEKTOWANE:
- sieć elektroenergetyczna mV - kabel
 - sieć elektroenergetyczna mV - szup
 - sieć telekomunikacyjna - kanalizacja
 - sieć telekomunikacyjna - studnia
 - sieć gazowa
 - sieć gazowa - szafka
 - ISTNIEJĄCE:
 - uźbygienie do likwidacji

- Legenda:**
ELEMENTY INFORMACJI:
- pierszeń ronda
 - droga rowerowa
 - ciąg pieszo-rowerowy
 - drożki
 - opaski
 - wyspa
 - miejsca postojowe
 - jeźdźnia manewrowa
 - zieleni publiczny
 - zieleni
 - kanalizacja / obzazeta

Zagospodarzenie oryginalne
 mgr inż. **Tomasz Komorzycki**
 Ustalenie lokalizacji oraz projektowania
 i wykonania Modern Bud bez ograniczeń
 w sprawie rozstrzygniętej opinii
 Nr ewid. **MZ.0513/PW.02/19**
 MIASTO OSTROJEK
 ul. Wolności 18
 62-200 Wąbrzeźno

KOM
PRJEKT

Miasto Ostroje
 ul. Plac Bema 1, 07-410 Ostroje

KOM PROJEKT S.C.
 62-200 Wąbrzeźno
 ul. Wolności 18
 e-mail: w@komprojekt.pl
 biuro@komprojekt.pl
 biuro@komprojekt.pl

ZBIORCZA PLANUSZA UZROJENIA

Skala: **1:500**

Projektant: **mgr inż. Tomasz Komorzycki**

Przebieg: **MZ.0513/PW.02/19**

Lpicek: **2022/1**

Opis przedmiotu zamówienia		Wartość szacunkowa (tys. zł)	
Zagospodarzenie oryginalne		1500	
Opis przedmiotu zamówienia		Wartość szacunkowa (tys. zł)	
Zagospodarzenie oryginalne		1500	
Opis przedmiotu zamówienia		Wartość szacunkowa (tys. zł)	
Zagospodarzenie oryginalne		1500	
Opis przedmiotu zamówienia		Wartość szacunkowa (tys. zł)	
Zagospodarzenie oryginalne		1500	



Ostrołęka,

DO.5142.324.2022

DECYZJA Nr 476/22

Na podstawie art. 7 pkt 1, art. 36 ust. 1 pkt 1 i ust. 3, art. 92 ust. 6 ustawy z dnia 23 lipca 2003 r. o ochronie zabytków i opiece nad zabytkami (Dz.U. z 2022 r. poz. 840), § 13 rozporządzenia Ministra Kultury i Dziedzictwa Narodowego z dnia 2 sierpnia 2018 r. w sprawie prowadzenia prac konserwatorskich, prac restauratorskich i badań konserwatorskich przy zabytku wpisanym do rejestru zabytków albo na Listę Skarbów Dziedzictwa oraz robót budowlanych, badań architektonicznych i innych działań przy zabytku wpisanym do rejestru zabytków, a także badań archeologicznych i poszukiwań zabytków (Dz.U. z 2021 r. poz. 81) oraz art. 104 ustawy z dnia 14 czerwca 1960 r. Kodeks postępowania administracyjnego (Dz. U. z 2022 r. poz. 2000), po rozpatrzeniu wniosku z dnia 12.10.2022 r. Miasta Ostrołęka, Plac gen. Józefa Bema 1, 07-410 Ostrołęka, reprezentowanego przez Pana Łukasza Mrugalskiego (adres w aktach sprawy), dotyczącego wydania pozwolenia na działania polegające na wykonaniu przebudowy drogi powiatowej nr 4403W ul. Obozowa na odcinku drogi krajowej nr 61 ul. Warszawska, ul. Mostowa (rondo im. Ks. Siemowita III) do wyjazdu z parkingu „Parkuj i Jedź” w Ostrołęce oraz na wykonaniu przebudowy drogi krajowej nr 53 (ul. Stacha Konwy) oraz drogi krajowej nr 61 (ul. Mostowa i ul. Warszawska) w rejonie ronda im. Ks. Siemowita III w Ostrołęce,

1. **pozwalam** Miastu Ostrołęka na działania polegające na wykonaniu przebudowy drogi powiatowej nr 4403W ul. Obozowa na odcinku drogi krajowej nr 61 ul. Warszawska, ul. Mostowa (rondo im. Ks. Siemowita III) do wyjazdu z parkingu „Parkuj i Jedź” w Ostrołęce oraz na wykonaniu przebudowy drogi krajowej nr 53 (ul. Stacha Konwy) oraz drogi krajowej nr 61 (ul. Mostowa i ul. Warszawska) w rejonie ronda im. Ks. Siemowita III w Ostrołęce, na obszarze fortyfikacji ziemnej „Forty Bema” wraz z drogą rokadową fortu – do starego przyczółka mostowego, wpisanych do rejestru zabytków nieruchomości województwa mazowieckiego decyzją z dnia 23.07.1991 r. pod nr A-602, zgodnie z projektem robót budowlanych dołączonym do wniosku.
2. Szczegółowy zakres i sposób prowadzenia robót budowlanych określony jest w projekcie robót budowlanych z sierpnia 2022 r., sporządzonym przez KOM-PROJEKT ul. Witosa 18, 06-200 Maków Mazowiecki.
3. Pozwolenie wydaje się pod warunkami polegającymi na obowiązku:
 - 1) kierowania robotami budowlanymi albo wykonywania nadzoru inwestorskiego przez osoby spełniające wymagania, o których mowa odpowiednio w art. 37c ustawy o ochronie zabytków i opiece nad zabytkami oraz kierowania pracami konserwatorskimi albo samodzielnego wykonywania tych prac przez osobę spełniającą wymagania, o których mowa odpowiednio w art. 37a ust 1 i 2 ustawy o ochronie zabytków i opiece nad zabytkami,
 - 2) przekazania wojewódzkiemu konserwatorowi zabytków nie później niż w terminie 14 dni przed dniem rozpoczęcia prac, a w toku prac na 14 dni przed dokonaniem zmiany osób o których mowa w ppkt 1:
 - a) imion, nazwisk i adresów osób, o których mowa w ppkt 1,
 - b) dokumentów potwierdzających spełnianie przez te osoby wymagań, o których mowa w art. 37c, ustawy o ochronie zabytków i opiece nad zabytkami,
 - c) oświadczeń osób, o których mowa w ppkt 1, o przyjęciu przez te osoby obowiązku kierowania tymi pracami albo samodzielnego ich wykonywania.

4. Określam warunki polegające na obowiązku:

- a) zastosowania wygrozdzenia w kolorze szarym wzdłuż jezdni od chodnika (wygrozdzenie segmentowe) oraz balustrady – na narożniku wzdłuż fortyfikacji „Forty Bema”;
- b) ochrony skarpy fosi podczas prowadzenia prac ziemnych w jej sąsiedztwie;
- c) zawiadomienia wojewódzkiego konserwatora zabytków o terminie rozpoczęcia i zakończenia wskazanych w pozwoleniu prac;
- d) niezwłocznego zawiadomienia wojewódzkiego konserwatora zabytków o zagrożeniach lub nowych okolicznościach ujawnionych w trakcie prowadzenia wskazanych w pozwoleniu prac;

5. Termin ważności pozwolenia określa się do **31 grudnia 2023 r.**

Uzasadnienie

Miasto Ostrołęka, w imieniu którego działa pełnomocnik Pan Łukasz Mrugalski, wystąpiło do Mazowieckiego Wojewódzkiego Konserwatora Zabytków o wydanie pozwolenia na prowadzenie działań polegających na wykonaniu przebudowy drogi powiatowej nr 4403W ul. Obozowa na odcinku drogi krajowej nr 61 ul. Warszawska, ul. Mostowa (rondo im. Ks. Siemowita III) do wyjazdu z parkingu „Parkuj i Jedź” w Ostrołęce, oraz na wykonaniu przebudowy drogi krajowej nr 53 (ul. Stacha Konwy) oraz drogi krajowej nr 61 (ul. Mostowa i ul. Warszawska) w rejonie ronda im. Ks. Siemowita III w Ostrołęce na obszarze fortyfikacji ziemnej „Forty Bema” wraz z drogą rokadową fortu – do starego przyczółka mostowego, wpisanych do rejestru zabytków nieruchomości województwa mazowieckiego decyzją z dnia 23.07.1991 r. pod nr A-602.

Zgodnie z art. 36 ust. 1 pkt 1 ustawy z dnia 23 lipca 2003 r. o ochronie zabytków i opiece nad zabytkami (Dz.U. z 2022 r. poz. 840) pozwolenia wojewódzkiego konserwatora zabytków wymaga prowadzenie robót budowlanych przy zabytku wpisanym do rejestru zabytków.

Przedłożony wniosek spełnia kryteria określone w § 4 ust. 1 i 2 rozporządzenia Ministra Kultury i Dziedzictwa Narodowego z dnia 2 sierpnia 2018 r. w sprawie prowadzenia prac konserwatorskich, prac restauratorskich i badań konserwatorskich przy zabytku wpisanym do rejestru zabytków albo na Listę Skarbów Dziedzictwa oraz robót budowlanych, badań architektonicznych i innych działań przy zabytku wpisanym do rejestru zabytków, a także badań archeologicznych i poszukiwań zabytków (Dz. U. z 2021 r. poz. 81).

W ocenie organu inwestycja jest dopuszczalna z konserwatorskiego punktu widzenia. Roboty budowlane polegające na wykonaniu przebudowy drogi powiatowej nr 4403W ul. Obozowa na odcinku drogi krajowej nr 61 ul. Warszawska, ul. Mostowa (rondo im. Ks. Siemowita III) do wyjazdu z parkingu „Parkuj i Jedź” w Ostrołęce oraz na wykonaniu przebudowy drogi krajowej nr 53 (ul. Stacha Konwy) oraz drogi krajowej nr 61 (ul. Mostowa i ul. Warszawska) w rejonie ronda im. Ks. Siemowita III w Ostrołęce nie kolidują z chronionymi fortyfikacjami ziemnymi „Forty Bema” i drogą rokadową fortu i są dopuszczalne z konserwatorskiego punktu widzenia, pod warunkiem zastosowania wygrozdzenia segmentowego w kolorze szarym wzdłuż jezdni i chodnika na narożniku przylegającym do fortyfikacji ziemnych „Forty Bema” oraz takiego prowadzenia prac ziemnych aby nie naruszyć skarpy fortów.

Biorąc powyższe pod uwagę orzeczono jak w sentencji.

Pouczenie

1. Postępowanie w sprawie wydanego pozwolenia może zostać wznowione, a następnie pozwolenie może zostać zmienione lub cofnięte na podstawie art. 47 ustawy o ochronie zabytków i opiece nad zabytkami.
2. Uzyskanie pozwolenia wojewódzkiego konserwatora zabytków na podjęcie robót budowlanych przy zabytku wpisanym do rejestru nie zwalnia z obowiązku uzyskania pozwolenia na budowę albo zgłoszenia, w przypadkach określonych przepisami Prawa budowlanego.

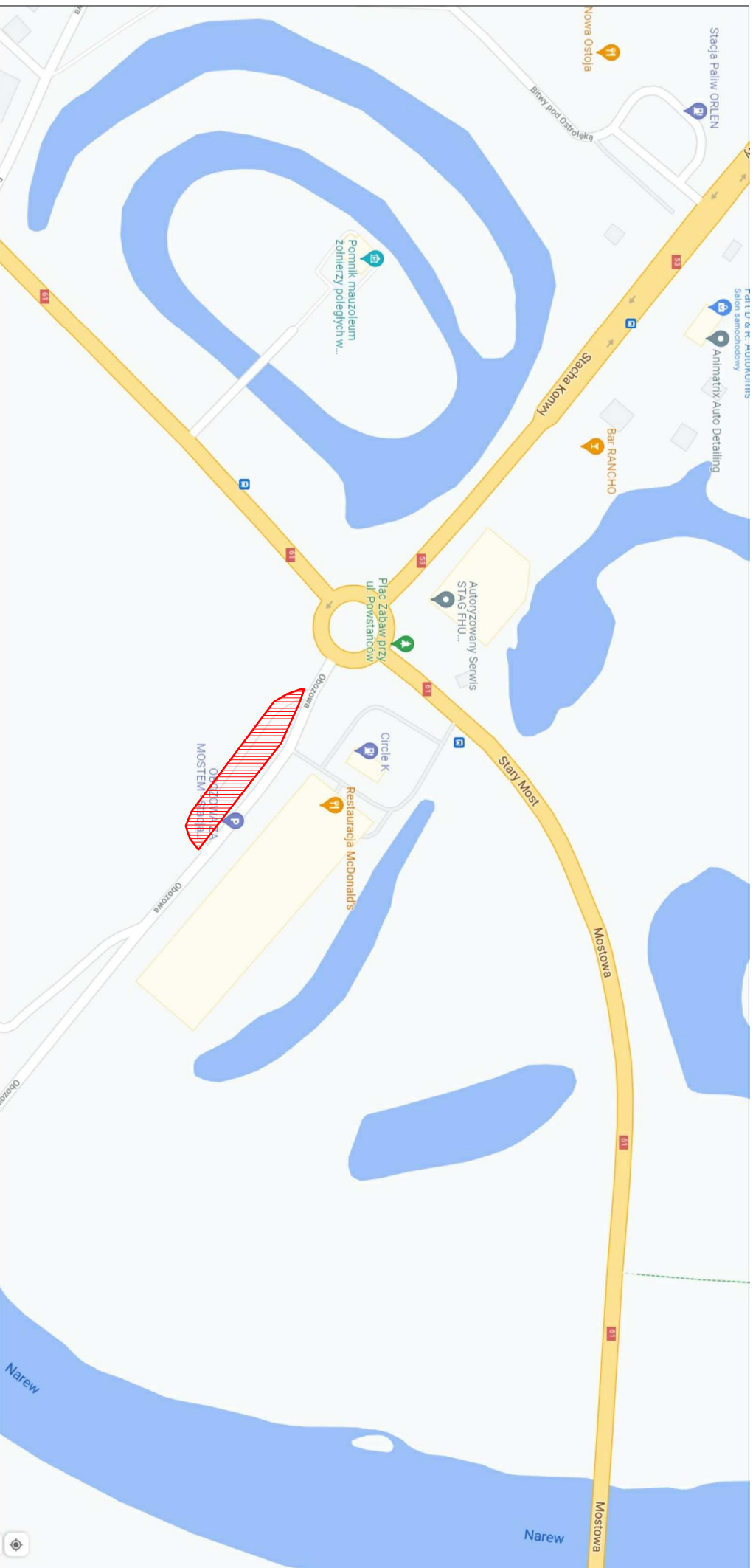
3. Od niniejszej decyzji służy stronie odwołanie do Ministra Kultury i Dziedzictwa Narodowego w Warszawie za pośrednictwem organu wydającego decyzję w terminie 14 dni od dnia jej doręczenia.
4. W trakcie biegu terminu do wniesienia odwołania strona może zrzec się prawa do wniesienia odwołania wobec organu administracji publicznej, który wydał decyzję. W konsekwencji tego z dniem doręczenia organowi administracji publicznej oświadczenia o zrzeczeniu się prawa do wniesienia odwołania przez ostatnią ze stron postępowania, decyzja staje się ostateczna i prawomocna.

Niniejsze pozwolenie nie podlega opłacie skarbowej zgodnie z art. 2 pkt 2 ustawy z dnia 16 listopada 2006 r. o opłacie skarbowej (Dz.U. z 2021 r. po. 1923, ze zm.).

Otrzymują:

1. Łukasz Mrugalski (pełnomocnik) - ePUAP
2. A/a







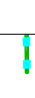
**CZĘŚĆ
GRAFICZNA**

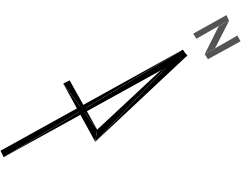


PLAN ORIENTACYJNY

UWAGA:
 Projektowana przebudowa parkingu "Parkuj i Jedź" jest ściśle powiązana z przebudową ronda im. Ks. Siemowita III, realizowaną wg odrębnego opracowania biura "KOM-PROJEKT" s.c.

Legenda:
 PROJEKTOWANE:

-  miejsca postojowe z bet. kostki brukowej fazowej grub. 8cm kolor grafitowy, typ Holland
-  jezdnia manewrowa z bet. kostki brukowej fazowej grub. 8cm szary, typ Holland
-  opaska z płyt betonowych o wym. 35x35x5cm
-  chodnik z bet. kostki brukowej fazowej grub. 8cm, typ Holland, w pasy skośne grafitowo-czerwone zieleni
-  słup oświetleniowy
-  kable oświetleniowe
-  geometria wg odrębnego opracowania biura "KOM-PROJEKT" s.c.
- słup oświetleniowy wg odrębnego opracowania biura "KOM-PROJEKT" s.c.
- kable oświetleniowe wg odrębnego opracowania biura "KOM-PROJEKT" s.c.
- ISTNIEJĄCE:
- linia ograniczająca pas drogowy
- granica działek
- nr działki
- dzweno do wycinki
- 10414/2
- 10414/3



KOM-PROJEKT

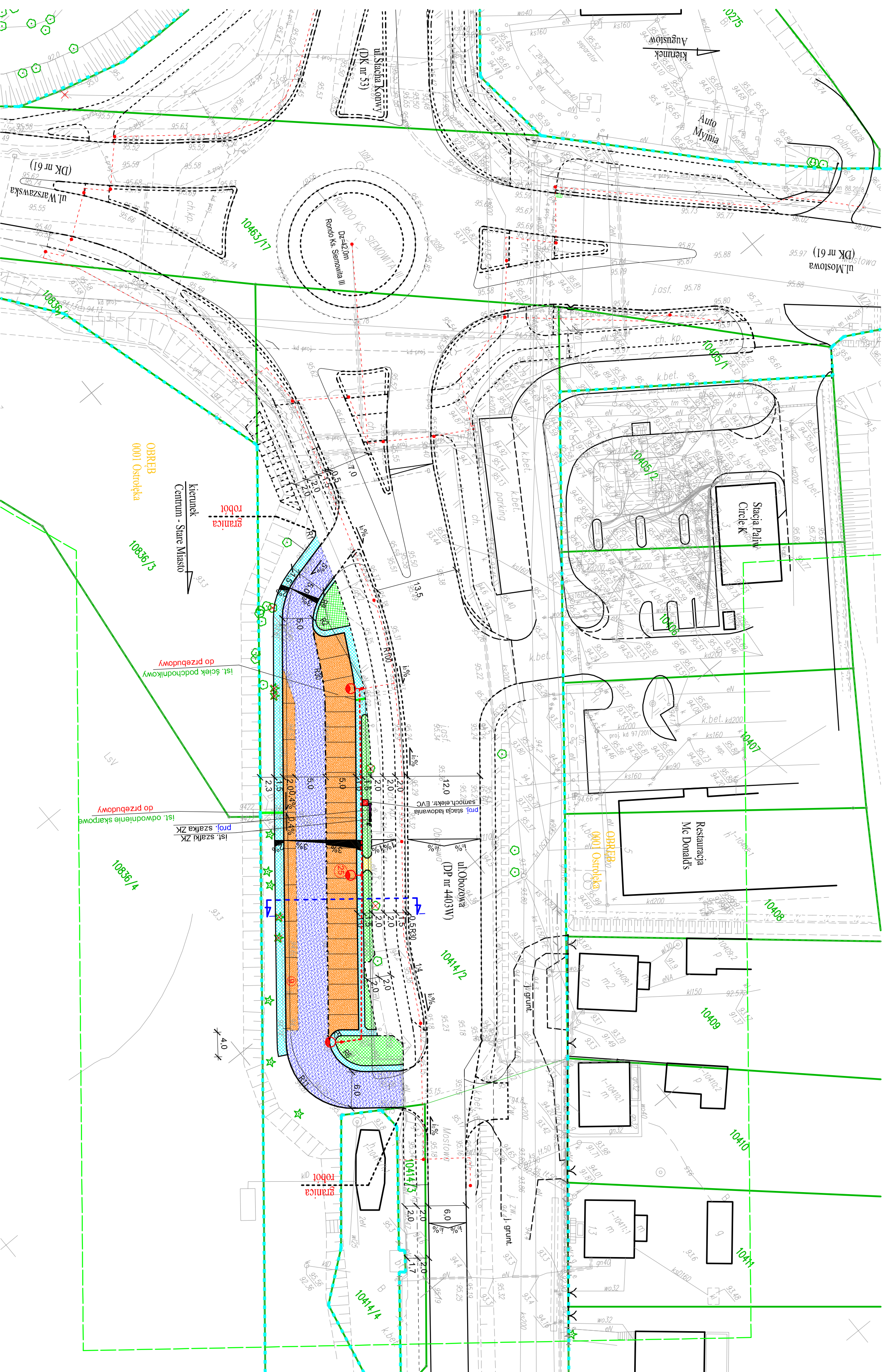
biuro@komprojektu
 0-221319-1498
 0-221188-12-07

KOM - PROJEKT S.C.
 06-200 Maków Maz.
 ul. Miłosa 18

e-mail:
 biuro@komprojektu

Miasto Ostrołęka
 ul. Plac Bema 1, 07-410 Ostrołęka

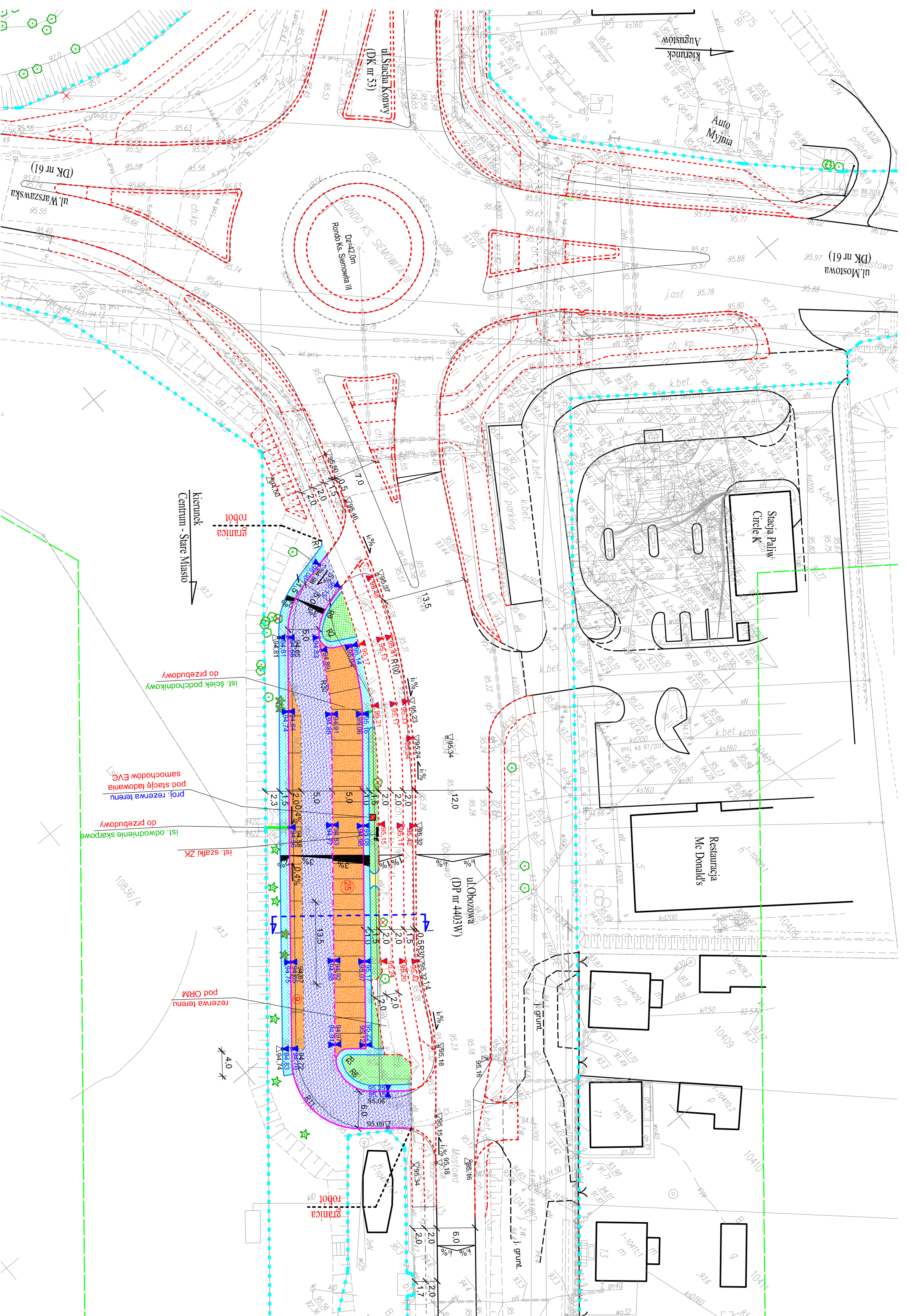
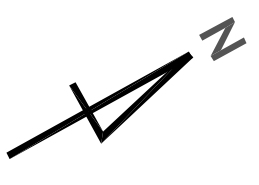
Nazwa obiektu:	Parking "Parkuj i Jedź"	Branda:	DRÓGOWA, ELEKTROENERGETYCZNA
Forma opracowania:	Przebudowa drogi powiatowej nr 4403W ul. Oboczowej w Ostrołęce	Skalini:	P.W.
Nazwa projektu:	Przebudowa parkingu "Parkuj i Jedź" przy ul. Oboczowej w Ostrołęce	Skala:	1:500
Imię i nazwisko:	ZESPÓŁ PROJEKTOWY	Data:	Lipiec 2022r.
Podpis:		RS, nr:	1
Podpis (członek zespołu):		MAZ/0513/PWB/D/19	
Podpis (biuro konstrukcyjny):		Wa-101/102	
Podpis (biuro elektryczny):			



UWAGA:
 Projektowana przebudowa parkingu "Parkuj i Jedź" jest ściśle powiązana z przebudową ronda im. Ks. Siemowita III, realizowaną wg odrębnego opracowania biura "KOM-PROJEKT" s.c.

Legenda:

- PROJEKTOWANE:**
- miejsca postojowe z bet. kostki brukowej fazowej grub. 8cm kolor grafitowy, typ Holland
 - jezdnia manewrowa z bet. kostki brukowej fazowej grub. 8cm szary, typ Holland
 - opaska z płyt betonowych o wym. 35x35x5cm
 - chodnik z bet. kostki brukowej fazowej grub. 8cm, typ Holland, w pasy skośnie grafitowo-czerwone zieleni
 - krawężnik betonowy o wym. 15x30cm wystający
 - krawężnik betonowy o wym. 15x30cm "na płask"
 - obrzeża betonowe o wym. 8x30cm
 - geomateria wg odrębnego opracowania biura "KOM-PROJEKT" s.c.
 - rzędna terenu
 - rzędna terenu wg odrębnego opracowania biura "KOM-PROJEKT" s.c.
 - ISTNIEJĄCE:
 - linia rozgraniczająca pas drogowy
 - rzędna terenu



<p>PR JEKT</p>		<p>KOM-PROJEKT S.C. 06-200 Maków Maz. ul. Włocza 18 tel./fax 0-22/379-1498 0-22/188-1247 e-mail: biuro@komprojekt.eu</p>	
<p>Miasto Ostrołęka ul. Plac Bema 1, 07-410 Ostrołęka</p>		<p>KOM-PROJEKT S.C. 06-200 Maków Maz. ul. Włocza 18 tel./fax 0-22/379-1498 0-22/188-1247 e-mail: biuro@komprojekt.eu</p>	
<p>Nazwa obiektu:</p>	<p>Parking "Parkuj i Jedź"</p>	<p>Bariera:</p>	<p>DROGOWA</p>
<p>Temat opracowania:</p>	<p>Przebudowa parkingu "Parkuj i Jedź" przy ul. Obozowej w Ostrołęce</p>	<p>Stadium:</p>	<p>P. W.</p>
<p>Nazwa rysunku:</p>	<p>PLAN STUJACYJNO - WYSOKOSCIOWY</p>	<p>Skala:</p>	<p>1:500</p>
<p>Linia techniczna:</p>	<p>ZESPÓŁ PROJEKTOWY</p>	<p>Data:</p>	<p>Lipiec 2022r.</p>
<p>Projektant:</p>	<p>mgr inż. Tomasz Komorzyci</p>	<p>Rys. nr.:</p>	<p>2</p>

LEGENDA :

Projektowane :

7 - płyty betonowe o wym. 35x35x5cm
11 - betonowa kostka brukowa grub. 8cm, fazowa, kolor grafitowy typ Holland
13a - betonowa kostka brukowa grub. 8cm, fazowa, kolor szary typ Holland
14 - podsyпка cementowo - piaskowa 1:4 grub. 3cm
15 - podsyпка cementowo - piaskowa 1:4 grub. 5cm
19 - podbudowa z kruszywa łamanego stabilizowanego mechanicznie 0/31,5mm grub. 20cm wg. PN-S-06102
20 - podbudowa z kruszywa łamanego stabilizowanego mechanicznie 0/31,5mm grub. 15cm wg. PN-S-06102
22 - warszwa gruntu stabilizowanego cementem klasa C3/4 grub. 15cm
29 - krawężnik betonowy o wym. 15x30cm
32 - obrzeże betonowe o wym. 8x30cm
33 - ława betonowa C16/20
34 - ława betonowa C12/15

Istniejące :

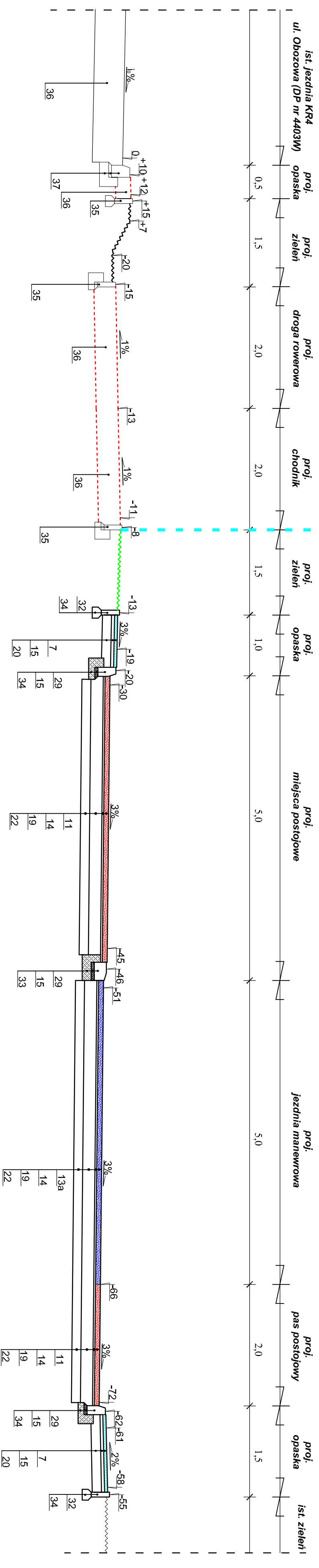
35 - obrzeże
36 - konstrukcja
37 - krawężnik

UWAGA :

1). Dla promieni $R < 20m$ stosować krawężniki łukowe

PRZEKRÓJ

I - I



Wg odrębnego opracowania biura KOM-PROJEKT s.c.
 "Przebudowa ronda im. Ks. Siemowita III w Ostrołęce"

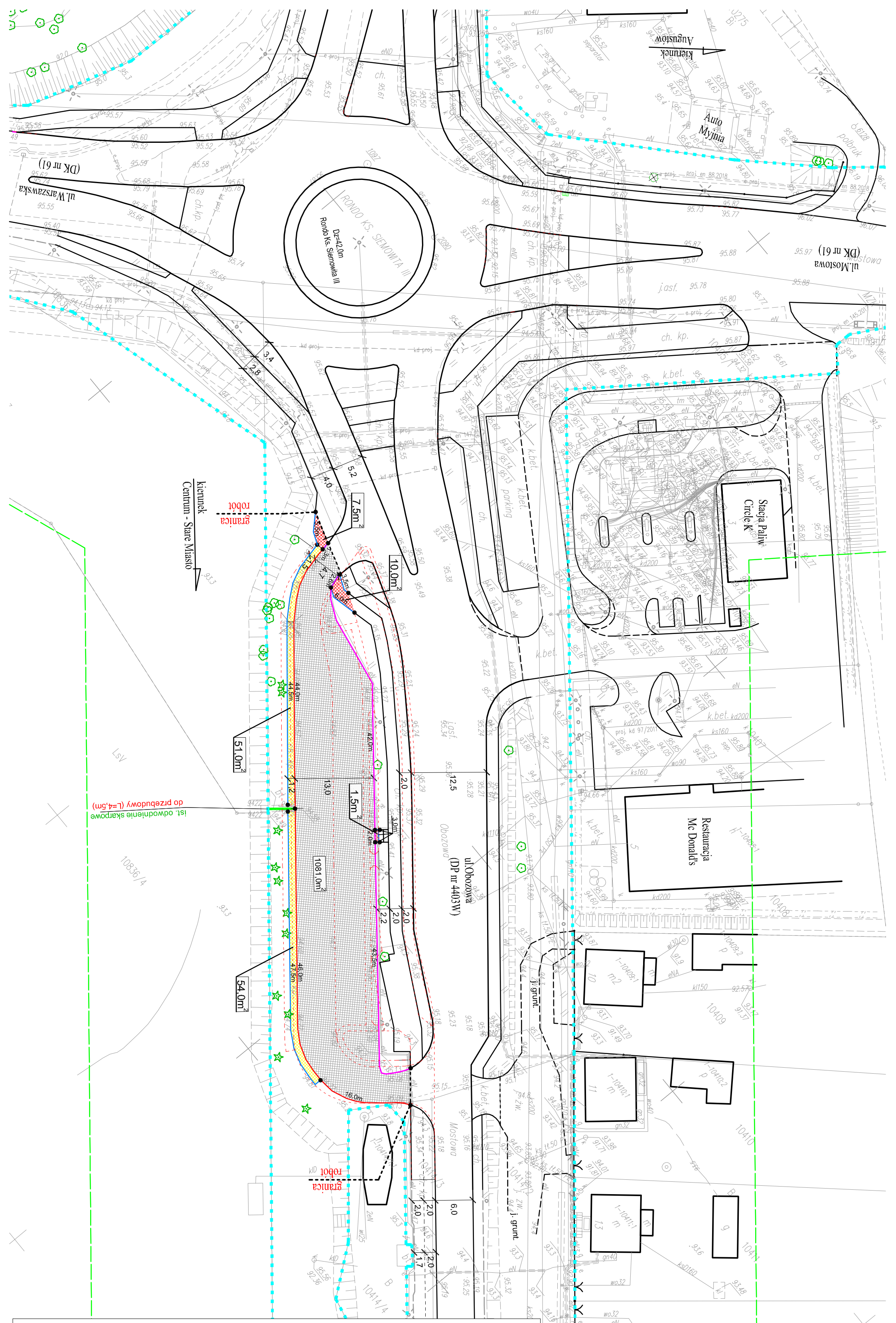
KOM - PROJEKT S.C.

06-206 Maków Maz.
ul. Włocza 18

tel/fax : 0-22715-409 e-mail : wyn@komprojekt.eu
 0-22115-1249 biuro@komprojekt.eu

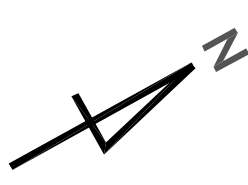
Miastko Ostrołęka
 ul. Plac Berna 1, 07-410 Ostrołęka

<p>PRZEKRÓJ NORMALNY</p> <p>Skala: 1:50</p> <p>Projektant: Lipiec 2022r.</p> <p>Wykonanie: MAZ/0513/PWB/D/19</p>	<p>Pracownik: Tomasz Komarzycki</p> <p style="text-align: right; font-size: 2em; font-weight: bold;">3</p>
---	--



Legenda:
Do rozbiórki:

- 1081m²
 - 105m²
 - 19m²
 - 88m²
 - 106m²
 - 4m
 - 110m
 - 5m
 - linia rozgraniczająca pas drogowy
- nawierzchnia bitumiczna jezdni grub. 5cm
 chodnik z betonowej kostki brukowej grub. 6cm typ Holland kolor szary
 droga rowerowa z betonowej kostki brukowej grub. 8cm typ Holland kolor czerwony
 krawężnik betonowy o wym. 20x30cm
 krawężnik betonowy o wym. 15x30cm
 krawężnik kamienny o wym. 20x30cm
 obłęża betonowe o wym. 8x30cm
 ściek betonowy korytkowy
 linia rozgraniczająca pas drogowy



KOM - PROJEKT S.C.
 ul. Włosa 18
 06-200 Maków Maz.
 tel/fax 0-22/379-1498
 0-22/188-1207
 e-mail: wwo@komprojekt.eu
 biuro@komprojekt.eu

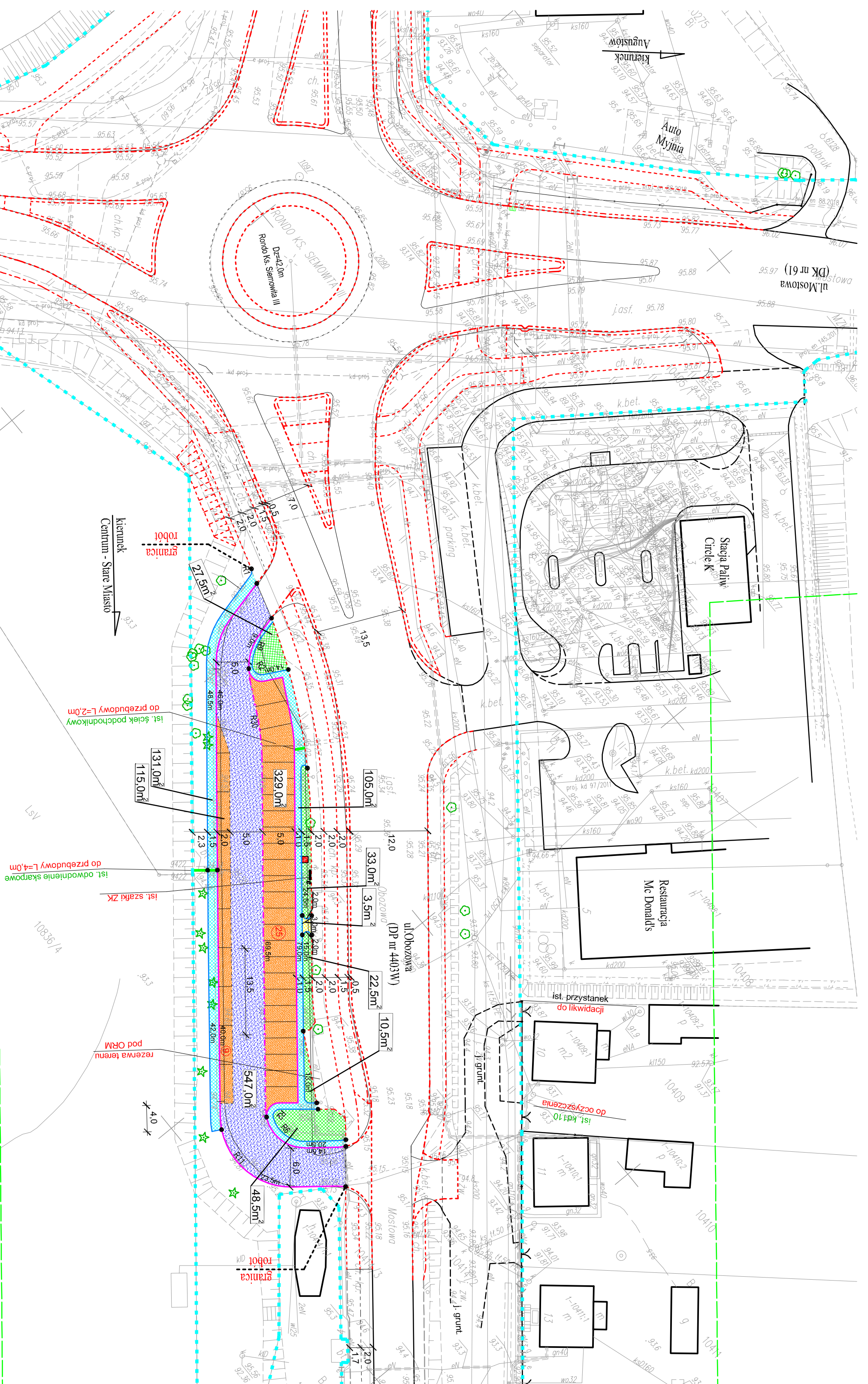
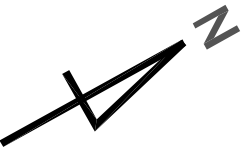
MIĘDZYURZĄDZENIE
 Miasto Ostrołęka
 ul. Plac Bema 1, 07-410 Ostrołęka

Nazwa obiektu:	Parking "Parkuj i Jedz"	Strona:	DRGOWA
Adres obiektu:	w pasie drogowym drogi powiatowej nr 4403W ul. Obozowej w Ostrołęce	Skala:	P.W.
Nazwa zadania:	Przebudowa parkingu "Parkuj i Jedz" przy ul. Obozowej w Ostrołęce	Stwierdzenie:	P.W.
PLAN SZTAPEL		Skala:	1:500
ZESPÓŁ PROJEKTOWY		Data:	Lipiec 2022r.
Imię i nazwisko:	Podpis:	Nr uprawnień:	Rys. nr.:
Projektant: mgr inż. Tomasz Komorzyciel		MAZ/0513/PW/BD/19	

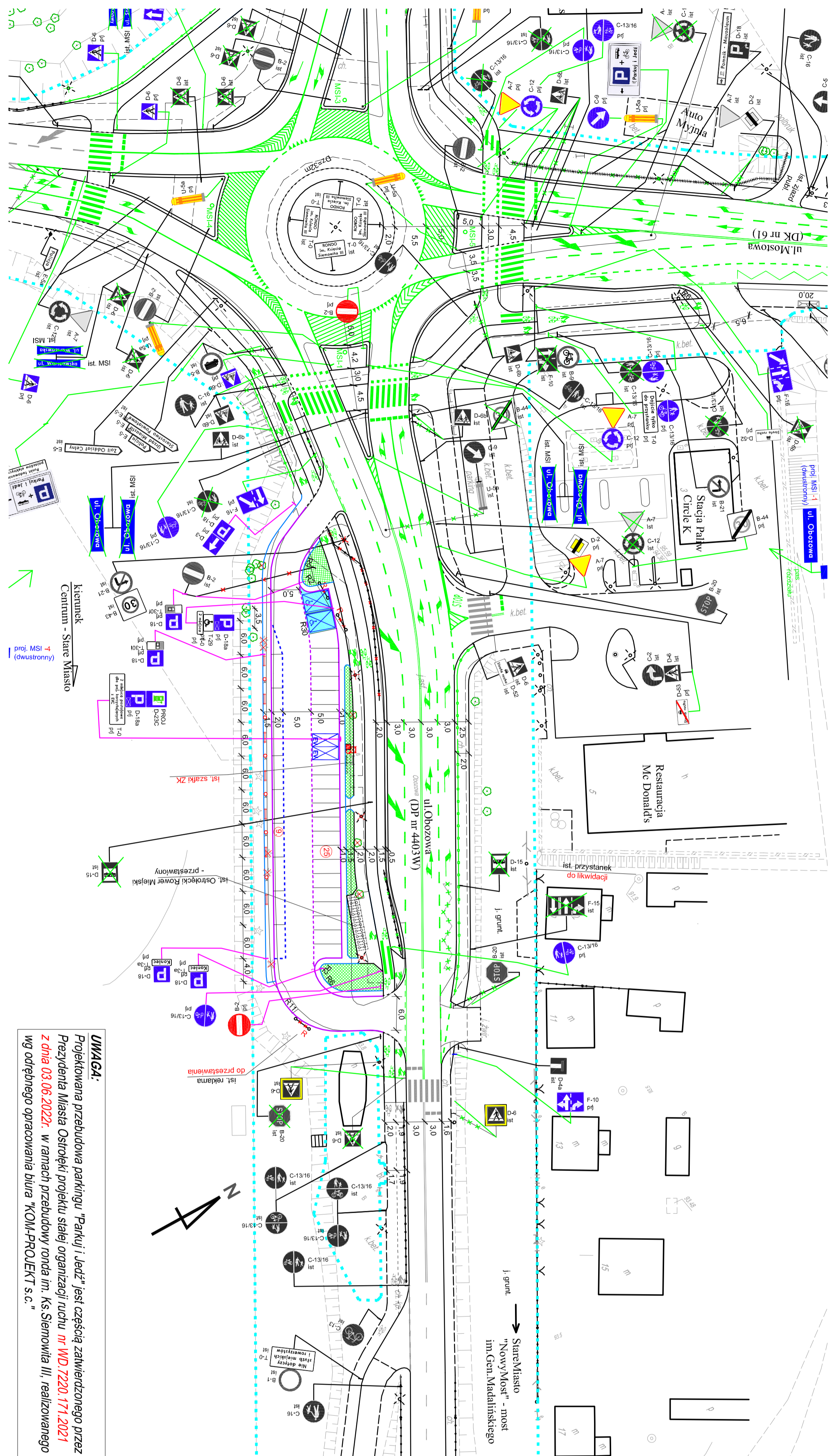
UWAGA:
 Projektowana przebudowa parkingu "Parkuj i Jedź" jest ściśle powiązana z przebudową ronda im. Ks. Siemowita III, realizowaną w odrębnym opracowaniu biura "KOM-PROJEKT" s.c.

Legenda:

- PROJEKTOWANE:**
 miejsca postojowe z bet. kostki brukowej fazowej grub. 8cm kolor grafitowy, typ Holland
 jezdnia manewrowa z bet. kostki brukowej fazowej grub. 8cm szary, typ Holland
 opaska z płyt betonowych o wym. 35x35x5cm
 chodniki z bet. kostki brukowej fazowej grub. 8cm, typ Holland, w pasy skosne grafitowo-czerwone
 zieleni
 krawężnik betonowy o wym. 15x30cm wystający
 krawężnik betonowy o wym. 15x30cm "na płask"
 obrzeża betonowe o wym. 8x30cm
 ściek podchodnikowy betonowy prefabrykowany
 geometria wg odrębnego opracowania biura "KOM-PROJEKT" s.c.
- ISTNIEJĄCE:**
 linia rozgraniczająca pas drogowy
- 444m
 - 547m
 - 236m
 - 4m²
 - 142m
 - 212m
 - 70m
 - 182m
 - 6m



<p>KOM-PROJEKT S.C. 06-200 Maków Maz. ul. Wilosa 18 e-mail: wpl@komprojekt.eu tel/fax: 0-221979-7498 0-22188-1247 biuro@komprojekt.eu</p>		<p>PRZEDMIAR ROBÓT PROJEKTOWANYCH Skala: 1:500 Data: Lipiec 2022r. Rys. nr.: 5</p>	
<p>TYTUŁ: Miasto Ostrołęka ul. Plac Bema 1, 07-410 Ostrołęka</p>	<p>TYTUŁ: Parking "Parkuj i Jedź" w pasie drogowym drogi powiatowej nr 4403W, ul. Obozowej w Ostrołęce</p>	<p>TYTUŁ: Przebudowa parkingu "Parkuj i Jedź" przy ul. Obozowej w Ostrołęce</p>	<p>TYTUŁ: PRZEDMIAR ROBÓT PROJEKTOWANYCH</p>
<p>TYTUŁ: ZESPÓŁ PROJEKTOWY</p>	<p>TYTUŁ: Podpis:</p>	<p>TYTUŁ: Nr uprawnień:</p>	<p>TYTUŁ: Data:</p>
<p>TYTUŁ: mgr inż. Tomasz Komorzicki</p>	<p>TYTUŁ: MAZ0513/PWBD/19</p>	<p>TYTUŁ: Lipiec 2022r.</p>	<p>TYTUŁ: 5</p>



UWAGA:
 Projektowana przebudowa parkingu "Parkul i Jedz" jest częścią zamierzonego przez Prezydenta Miasta Ostrołki projektu stajej organizacji ruchu nr WD.7220.171.2021 z dnia 03.06.2022r. w ramach przebudowy ronda im. Ks. Siemowita III, realizowanego wg odrębnego opracowania biura "KOM-PROJEKT s.c."

Legenda:
 PROJEKTOWANE:

- znak pionowy
- zielen - trawnik
- krawężnik
- obniżenie
- znak pionowy wg odrębnego opracowania biura "KOM-PROJEKT s.c."

- oznakowanie poziome wg odrębnego opracowania biura "KOM-PROJEKT s.c."
- wygradzenie segmentowe U-12a wg odrębnego opracowania biura "KOM-PROJEKT s.c."
- balustrada U-11a wg odrębnego opracowania biura "KOM-PROJEKT s.c."

- linia ograniczająca pas drogowy

- znak pionowy

- znak pionowy do przestawienia

- znak pionowy do przestawienia wg odrębnego opracowania biura "KOM-PROJEKT s.c."

- znak pionowy do likwidacji wg odrębnego opracowania biura "KOM-PROJEKT s.c."

- ławka parkowa - przestawiona
- kosz na śmieci - przestawiony
- bariera drogową do likwidacji wg odrębnego opracowania biura "KOM-PROJEKT s.c."

KOM
PROJEKT

KOM - PROJEKT S.C.
 06-200 Niekow Maz.
 ul. Witosa 18
 tel/fax 0-22/379-74-98
 0-22/188-12-07
 www@komprojekt.eu
 biuro@komprojekt.eu
 e-mail:

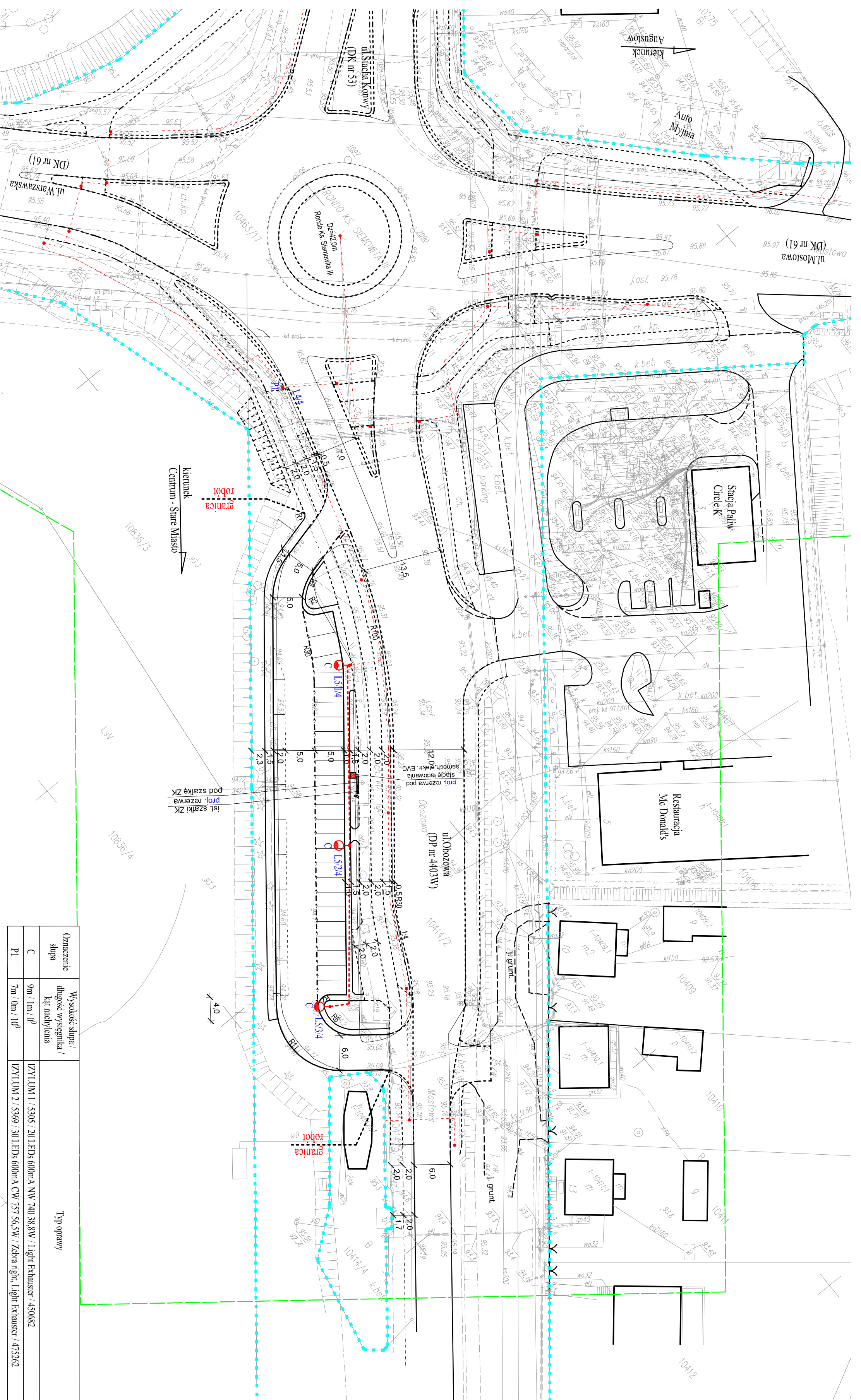
Miasto Ostrołka
 ul. Plac Bema 1, 07-410 Ostrołka

Nazwa obiektu: Parking "Parkul i Jedz"
 w pasie drogowym drogi powiatowej nr 4403W ul. Obozowej w Ostrołce

Temat opracowania: Przebudowa parkingu "Parkul i Jedz" przy ul. Obozowej w Ostrołce

Skala: 1:500
 Data: Lipiec 2022r.

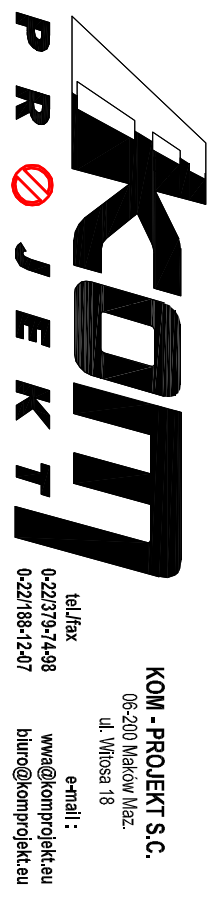
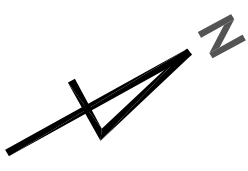
Problem: mgr inż. Tomasz Komorzyci
 MAZ/0513/P/WBD/19
 Nr uprawnień: 6



UWAGA:
 Projektowana przebudowa parkingu "Parkuj i Jedź" jest ściśle powiązana z przebudową ronda im. Ks. Siemowita III, realizowaną wg odrębnego opracowania biura "KOM-PROJEKT" s.c.

Legenda:
 PROJEKTOWANE:

- słup oświetleniowy
- kable oświetleniowe
- nr słupa
- oznaczenie słupa
- słup oświetleniowy wg odrębnego opracowania biura "KOM-PROJEKT" s.c.
- kable oświetleniowe wg odrębnego opracowania biura "KOM-PROJEKT" s.c.
- ISTNIEJĄCE:**
- linia rozgraniczająca pas drogowy



KOM-PROJEKT S.C.
 06-200 Maków Maz.
 ul. Miłosa 18
 e-mail: wwa@komprojekt.eu
biuro@komprojekt.eu

Miasto Ostrołęka
 ul. Plac Bema 1, 07-410 Ostrołęka

Nazwa obiektu:	Parking "Parkuj i Jedź"	branża:	Elektroenergetyczna
Temat opracowania:	Przebudowa oświetlenia ulicznego parkingu "Parkuj i Jedź" przy ul. Obozowej w Ostrołęce	Szanowny:	P.W.
Nazwa rysunku:	PLAN SYTUACYJNY - oświetlenie uliczne	Skala:	1:500
Wykonano w:	ZESPÓŁ PROJEKTOWY	Data:	Lipiec 2022r.
Imię i nazwisko:	Podpis:	Nr uprawnień:	Typs. nr:
Projektor (osoba odpowiedzialna):			Wa-101102
mgr inż. Tadeusz Lis			7

Oznaczenie słupa	Wysokość słupa / długość wysięgnika / kąt nachylenia	Typ oprawy
C	9m / 1m / 0°	ZYTUM 1 / 5305 / 20 LEPS 600mA NW 740 38,8W / Light Exhauster / 450682
PI	7m / 0m / 10°	ZYTUM 2 / 5369 / 30 LEPS 600mA CW 757 56,5W / Zebra right. Light Exhauster / 475262