

UMOWA nr ...../2017 (projekt)

zawarta w dniu ..... 2017 w Radomiu roku pomiędzy:

Skarbem Państwa - Komendą Wojewódzką Policji zs. w Radomiu, ul. 11 – Listopada 37/59 reprezentowanym przez :

- mł. insp. Mirosława Jedynaka - Zastępcę Komendanta Wojewódzkiego Policji zs. w Radomiu

przy kontrasygnacie:

- podinsp. Anny Cichockiej - Głównej Księgowej - Naczelnika Wydziału Finansów KWP z siedzibą w Radomiu

zwaną dalej „ZAMAWIAJĄCYM”, a

posiadająca nr NIP ;, Regon:

reprezentowanym przez:

zwanym dalej "WYKONAWCĄ"

Niniejsza umowa zostaje zawarta na podstawie art. 4 pkt 8 Ustawy Prawo zamówień publicznych z dnia 29 stycznia 2004r. (nr sprawy ....)

PRZEDMIOT UMOWY

§ 1

WYKONAWCA sprzedaje, a ZAMAWIAJĄCY kupuje fabrycznie nowy (rok produkcji 2017) chromatograf gazowy z pełną elektroniczną kontrolą sterowania ciśnienia oraz przepływu gazów z detektorem płomieniowo-jonizacyjnymi (wraz z pełnym montażem, przyłączeniem oraz uruchomieniem) w liczbie 1 szt. wraz z dostawą. Przedmiot umowy jest zgodny ze specyfikacją ilościowo - cenową będącą jednocześnie ofertą Wykonawcy nr ..... stanowiącą jednocześnie załącznik nr 1 do niniejszej umowy.

WARTOŚĆ PRZEDMIOTU UMOWY

§ 2

1. Wartość przedmiotu umowy, określonego w § 1 Strony ustalają na kwotę netto PLN (słownie:), co po dodaniu podatku VAT stanowi kwotę brutto PLN (słownie:), która obejmuje również koszty opakowania, a także inne opłaty, podatki, opłaty celne oraz ewentualne upusty i rabaty.
2. WYKONAWCA wystawi fakturę VAT, wskazując jako płatnika:  
Komenda Wojewódzka Policji zs. w Radomiu  
ul. 11-go Listopada 37/59  
26-600 Radom  
NIP 796 22 34 609
3. Płatność za zrealizowaną dostawę przedmiotu umowy będzie dokonana na rzecz WYKONAWCY przelewem bankowym w terminie 30 (trzydziestu) dni od daty otrzymania przez ZAMAWIAJĄCEGO faktury VAT wraz z dołączonym do niej protokołem odbioru ilościowo - jakościowego (załącznik nr 2), na rachunek wskazany przez WYKONAWCĘ:

4. WYKONAWCA dostarczy fakturę VAT do Wydziału Gospodarki Materiałowo-Technicznej Komendy Wojewódzkiej Policji z siedzibą w Radomiu, ul. 11-go Listopada 37/59, 26-600 Radom.
5. Za termin zapłaty strony przyjmują datę obciążenia przez bank rachunku ZAMAWIAJĄCEGO.

## GWARANCJA

### § 3

1. WYKONAWCA gwarantuje, że dostarczony ZAMAWIAJĄCEMU przedmiot umowy jest w pełni zgodny z wymaganiami wyszczególnionymi w załączniku nr 1, fabrycznie nowy, wolny od wad fizycznych i prawnych, zgodny z poziomem technologii istniejącym w momencie zawarcia umowy.
2. Na przedmiot umowy WYKONAWCA udziela ... miesięcznej gwarancji. Bieg gwarancji rozpocznie się od dnia podpisania bez zastrzeżeń protokołu, o którym mowa w § 4 ust.2 niniejszej umowy.
3. W okresie gwarancji WYKONAWCA zobowiązany jest do nieodpłatnego usuwania wad ujawnionych po odbiorze przedmiotu zamówienia.
4. W przypadku stwierdzenia wystąpienia wad jakościowych w przedmiocie umowy, ZAMAWIAJĄCY sporządzi na piśmie protokół reklamacyjny i zgłosi reklamację do WYKONAWCY.
5. WYKONAWCA zobowiązany jest rozpatrzyć reklamację w terminie 10 dni, licząc od dnia otrzymania protokołu reklamacyjnego.
6. Nieudzielenie odpowiedzi na zgłoszoną reklamację w ciągu 10 dni od dnia jej otrzymania uważa się za uznanie reklamacji przez WYKONAWCĘ.
7. Przedmiot zamówienia podlegający reklamacji będzie odbierany i zwracany ZAMAWIAJĄCEMU zawsze na koszt WYKONAWCY.
8. Załatwienie reklamacji, o której mowa w ust. 4, następować będzie poprzez usunięcie wad lub wymianę wadliwego przedmiotu umowy na wolny od wad na koszt WYKONAWCY, w terminie 14 dni licząc od dnia powiadomienia WYKONAWCY przez ZAMAWIAJĄCEGO.
9. W przypadku sprzeczności warunków gwarancji określonych w § 3 z warunkami gwarancji określonymi w załączonych do sprzętu kartach gwarancyjnych, pierwszeństwo mają warunki gwarancji określone w § 3 niniejszej umowy.

## TERMIN I MIEJSCE WYKONANIA UMOWY

### § 4

1. Dostawa przedmiotu umowy zostanie zrealizowana przez WYKONAWCĘ, na jego koszt, w terminie do 42 dni od dnia zawarcia niniejszej umowy.
2. Za datę wykonania przedmiotu umowy przyjmuje się datę podpisania przez upoważnionych przedstawicieli ZAMAWIAJĄCEGO protokołu odbioru ilościowo – jakościowego.
3. Strony ustalają następujący tryb odbioru przedmiotu umowy:

- a. przedmiot umowy określony w § 1 WYKONAWCA dostarczy na adres: 26-600 Radom, ul. Limanowskiego 95, w dni robocze od poniedziałku do piątku w godz. 8.00 -15.00
  - b. o przygotowaniu przedmiotu umowy do dostawy, WYKONAWCA powiadomi ZAMAWIAJĄCEGO telefonicznie na numer: 048 345 23 42, nie później niż na 4 dni przed jego realizacją podając informacje:
    - numer umowy;
    - planowana data dostawy przedmiotu umowy;
    - liczba dostarczonych paczek z określeniem ich zawartości.
4. Odbiory przedmiotu umowy dokonywane będą w dni robocze od poniedziałku do piątku w godzinach 8:00 – 15:00.
  5. Odbiór ilościowo - jakościowy przedmiotu umowy zostanie wykonany przez upoważnionych przedstawicieli ZAMAWIAJĄCEGO i polegał on będzie na sprawdzeniu:
    - a. liczby przedmiotu zamówienia zgodnie z § 1 umowy,
    - b. sprawdzeniu dokumentów dotyczących dostarczonych urządzeń, o których mowa w ust. 9 i 10,
    - c. kompletności i współpracy dostarczonych elementów,
    - d. braku znamion wcześniejszego użytkowania oraz uszkodzeń mechanicznych.
  6. Odbiór dokonany zostanie przy udziale co najmniej trzech osób w tym dwóch z Laboratorium Kryminalistycznego KWP zs. w Radomiu oraz jednej osoby z Wydziału GMT KWP zs. w Radomiu.
  7. Z czynności, o których mowa w ust. 5 zostanie sporządzony protokół odbioru ilościowo- jakościowego.
  8. Dostarczony przedmiot umowy będzie opakowany w standardowe, bezzwrotne opakowania.
  9. Do każdego sprzętu lub poszczególnego elementu wchodzącego w skład zestawu winna być dołączona karta gwarancyjna ze stosownymi wpisami.
  10. Do każdego sprzętu lub poszczególnego elementu wchodzącego w skład zestawu winna być dołączona instrukcja obsługi w języku polskim.
  11. Wykonawca, w terminie nie późniejszym niż 4 tygodnie od dnia sporządzenia protokołu ilościowo- jakościowego, zobowiązuje się przeprowadzić jednodniowe szkolenie ( w siedzibie użytkownika) trwające minimum 6 godzin zegarowych, a przed rozpoczęciem szkolenia WYKONAWCA uzgodni z użytkownikiem plan szkolenia i przedstawi go w formie pisemnej przynajmniej 3 dni przed planowanym terminem szkolenia.
  12. Koszty przeprowadzenia szkolenia ponosi WYKONAWCA i zawarte są one w cenie określonej § 2 ust. 1 umowy.
  13. Ze szkolenia, o którym mowa w ust. 11 Zamawiający sporządzi sprawozdanie, które zawierać będzie następujące dane:
    - datę przeprowadzonego szkolenia,
    - przedział godzin w jakich odbyło się szkolenie,
    - imiona i nazwiska osób uczestniczących w szkoleniu

P

- temat szkolenia,
  - podpis osoby przeprowadzającej szkolenie w imieniu Zamawiającego
  - podpisy osób uczestniczących w szkoleniu
14. Sprawozdanie, o który mowa w ust. 13 zostanie sporządzone w dwóch jednobrzmiących egzemplarzach po jednym dla każdej ze stron,

## KARY UMOWNE I ODSTĄPIENIE OD UMOWY

### § 5

1. WYKONAWCA zobowiązuje się zapłacić ZAMAWIAJĄCEMU następujące kary umowne:
  - a. 10% wartości brutto przedmiotu umowy, gdy ZAMAWIAJĄCY lub WYKONAWCA odstąpi od umowy z przyczyn zależnych od WYKONAWCY.
  - b. 1 % wartości brutto przedmiotu umowy za każdy rozpoczęty dzień zwłoki, gdy Wykonawca nie zrealizuje w terminie przedmiotu umowy,
  - c. 1 % wartości brutto przedmiotu umowy za każdy rozpoczęty dzień zwłoki, gdy Wykonawca nie przeprowadzi w terminie szkolenia o którym mowa w § 4 ust. 11,
2. Niezależnie od kar wymienionych w ust. 1 lit. a, b i c Stronom przysługuje prawo dochodzenia odszkodowania na zasadach ogólnych prawa cywilnego, jeżeli poniesiona szkoda przekroczy wysokość zastrzeżonych kar umownych.
3. ZAMAWIAJĄCY może potrącić należności wynikające z kar umownych przy opłacaniu faktur za realizację przedmiotu umowy.
4. Zapłata kar umownych nie zwalnia WYKONAWCY od obowiązku wykonania umowy.
5. Kary umowne mogą być naliczane łącznie do wartości 50% kwoty brutto ustalonej w § 2 ust. 1.
6. Po przekroczeniu wysokości kar umownych odpowiadających 10% wartości brutto kwoty wskazanej w § 2 ust. 1 ZAMAWIAJĄCEMU przysługuje prawo odstąpienia od umowy z zastosowaniem ust. 1 lit. a), w terminie 30 dni od opisanego przekroczenia.

### § 6

1. W razie zaistnienia istotnej zmiany okoliczności powodującej, że wykonanie umowy nie leży w interesie publicznym, czego nie można było przewidzieć w chwili zawarcia umowy, lub dalsze wykonywanie umowy może zagrozić istotnemu interesowi bezpieczeństwa państwa lub bezpieczeństwu publicznemu, zamawiający może odstąpić od umowy w terminie 30 dni od dnia powzięcia wiadomości o tych okolicznościach. Odstąpienie od umowy powinno nastąpić w formie pisemnej pod rygorem nieważności i powinno zawierać uzasadnienie.

## POSTANOWIENIA KOŃCOWE

### § 7

1. W sprawach nieuregulowanych niniejszą Umową, zastosowanie mają przepisy Kodeksu Cywilnego.
2. Spory mogące wyniknąć w związku z realizacją Umowy rozstrzygać będzie sąd miejscowy właściwy dla siedziby ZAMAWIAJĄCEGO.
3. WYKONAWCA nie może bez pisemnej zgody ZAMAWIAJĄCEGO dokonać przelewu wierzytelności wynikającej z Umowy.
4. Zmiany w Umowie wymagają zgody obu Stron i muszą być dokonywane w formie pisemnej pod rygorem nieważności.
5. Integralna część umowy stanowią:
  - a. załącznik nr 1- specyfikacja ilościowo- cenowa - oferta WYKONAWCY
  - b. załącznik nr 2 (2 strony) – protokół odbioru ilościowo - jakościowego.
6. Umowę sporządzono w dwóch jednobrzmiących egzemplarzach, po jednym dla każdej ze stron.

ZAMAWIAJĄCY:

WYKONAWCA:

SPECJALISTA

Wydział Gospodarki Materiałowo-Technicznej  
KWP z siedzibą w Radomiu

mgr Mariusz Prygl

ZASTĘPCA NACZELNIKA

Wydział Gospodarki Materiałowo-Technicznej  
KWP z siedzibą w Radomiu

nadkom. Grzegorz Młynski

RADCA PRAWNY

Komendy Wojewódzkiej Policji  
z siedzibą w Radomiu

Marta Parszewska

## PROTOKÓŁ ODBIORU ILOŚCIOWO – JAKOŚCIOWEGO

W dniu ..... w siedzibie ..... dokonano odbioru ilościowo-jakościowego dostarczonego na podstawie umowy nr ...../..... z dnia ..... 2017 roku niniejszego sprzętu:

Lp.	Nazwa towaru	Ilość

W odbiorze uczestniczyli następujący przedstawiciele stron:

**ZAMAWIAJĄCEGO**

-----  
(nazwisko i imię)

-----  
(nazwisko i imię)

**WYKONAWCY**

-----  
(nazwisko i imię)

-----  
(nazwisko i imię)

1. Ilość przedmiotu zamówienia:

- a) bez zastrzeżeń
- b) zastrzeżenia.....

2. Dokumenty dotyczące dostarczonych urządzeń, zgodnie z wymaganiami dodatkowymi zawartymi w szczegółowym opisie przedmiotu zamówienia:

- a) bez zastrzeżeń
- b) zastrzeżenia.....

3. Kompletność i współpraca dostarczonych elementów:

- a) bez zastrzeżeń
- b) zastrzeżenia.....

4. Współpraca zestawu z urządzeniami zewnętrznymi:

- a) bez zastrzeżeń
- b) zastrzeżenia.....

5. Brak znamion wcześniejszego użytkowania oraz uszkodzeń mechanicznych

- a) bez zastrzeżeń
- b) zastrzeżenia.....

6. Szkolenie:

- a) bez zastrzeżeń
- b) zastrzeżenia.....

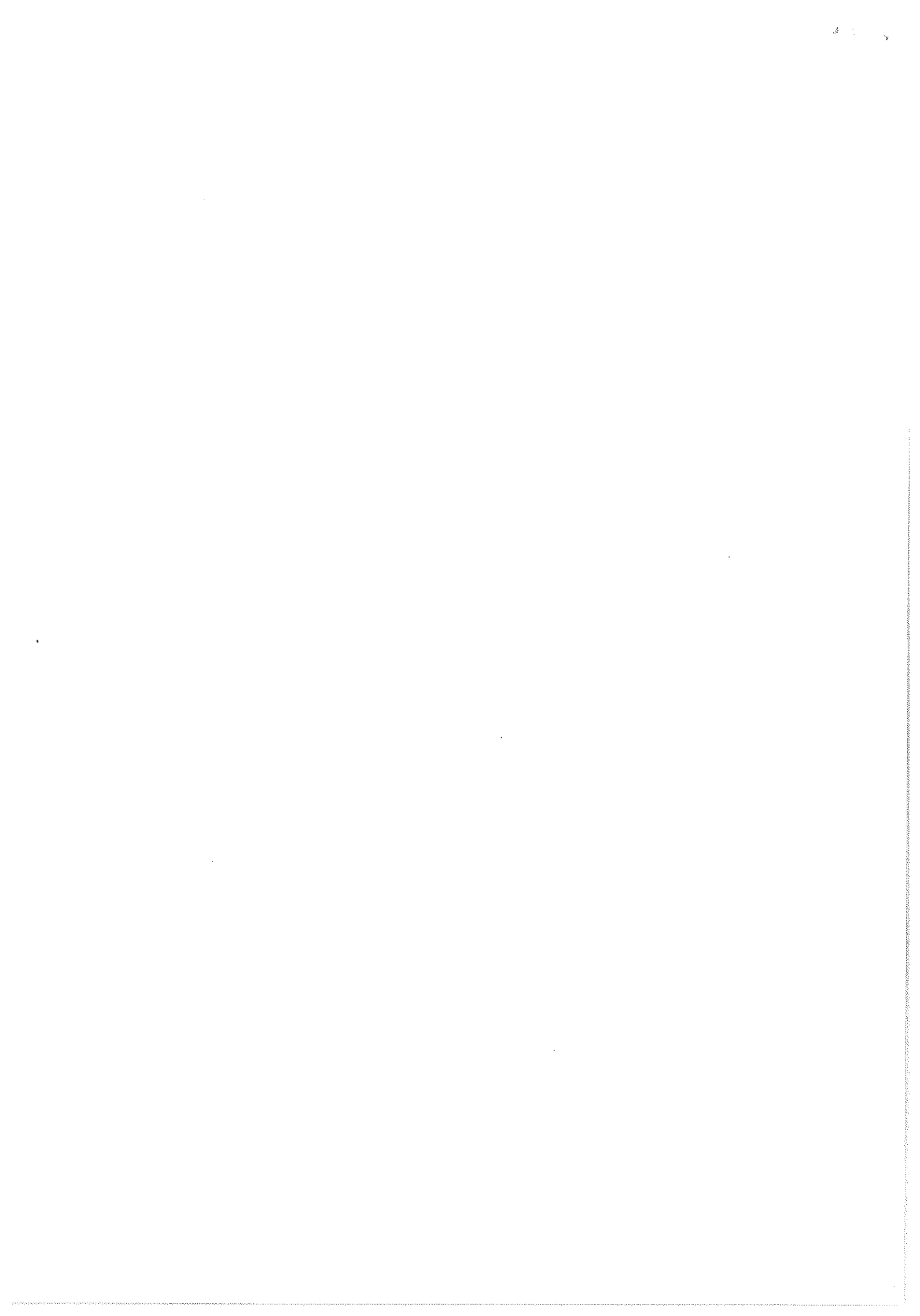
**Przedstawiciele ZAMAWIAJĄCEGO**

**Przedstawiciele WYKONAWCY**

.....  
.....  
.....

.....  
.....  
.....

\*- niepotrzebne skreślić





Lp.	CPV	Wykaz przedmiotów zamówienia	Opis przedmiotu zamówienia	Parametry techniczne oferowane przez Wykonawcę	J. m.	Ilość zamówienia	Cena jednostkowa brutto	Wartość brutto ogółem
1	2	3	4	5	6	7	8	9
		Chromatograf gazowy z pełną elektroniczną kontrolą przepływu gazów oraz kompensacją zmian ciśnienia atmosferycznego	Chromatograf gazowy z jednym portem nastykowym typu programowalny split/splitless. Dozownik musi być sterowany komputerowo i pracować w temperaturze do co najmniej 400°C. Chromatograf musi być wyposażony w jeden detektor FID Chromatograf musi być wyposażony w jedną wieżę nastykową współpracującą z portem nastykowym typu split/splitless Wraz z chromatografem muszą dostarczone dwie kolumny chromatograficzne tj: - kolumna chromatograficzna do badań alkoholi np. Zebron ZB-WAX plus 30m x 0,25 um lub równoważna o tych samych parametrach - kolumna chromatograficzna do badań substancji łatwopalnych - np. Zebron ZB-1XT SimDist 10 m x 0,53 mm x 2,65 lub równoważna o tych samych parametrach		Kpl.	1		
		38432200-4						

Należy wpisać we wszystkich wierszach kolumny nr 5 jakie są oferowane przez Wykonawcę parametry techniczne

UWAGA: W przypadku złożenia oferty, gdzie przynajmniej jedna pozycja pakietu nie będzie charakteryzować się parametrami co najmniej takimi jak wskazane powyżej, Zamawiający zastrzega sobie prawo odrzucenia oferty

NACZELNIK

Laboratorium Kryminalistycznego  
KWP Złoczewo ARadomiu

mgr inż. mgr. Art. Marian Świderek



1p.	CPV	Wykaz przedmiotów zamówienia	Opis przedmiotu zamówienia	Parametry techniczne oferowane przez Wykonawcę	J. m.	Ilość zamówienia	Cena jednostkowa brutto	Wartość brutto ogółem
1	2	3	4	5	6	7	8	9
		Chromatograf gazowy z pełną elektroniczną kontrolą przepływu gazów oraz kompensacją zmienny ciśnienia atmosferycznego	<p>38432200-4</p> <p>Wbudowany ciekłokrystaliczny dotykowy ekran pozwalający na sterowanie pracą oraz podgląd aktualnych parametrów pracy chromatografu</p> <p>Piec chromatografu pozwalający na grzanie z prędkością co najmniej 120°C/min oraz pozwalający na schłodzenie pieca z 450°C do 50°C w czasie nie dłuższym niż 4 minuty.</p> <p>Możliwość zaprogramowania co najmniej 20 narostów temperatury w programie pieca</p> <p>Zakres temperatur pieca w zakresie co najmniej od +5°C od temperatury otoczenia do 450°C</p> <p>System oczyszczania gazu nośnego zawierający co najmniej dwie niezależne pułapki usuwające tlen oraz węglowodory.</p> <p>Elektroniczna kontrola przepływu pozwalająca na ustawianie przepływów co najmniej w mL/min, cm/sek.</p>		Kpl.	1		

Należy wpisać we wszystkich wierszach kolumny nr 5 jakie są oferowane przez Wykonawcę parametry techniczne

UWAGA: W przypadku złożenia oferty, gdzie przynajmniej jedna pozycja pakietu nie będzie charakteryzować się parametrami co najmniej takimi jak wskazane powyżej. Zamawiający zastrzega sobie prawo odrzucenia oferty

Naczelnik

Laboratorium Kryminalistycznego  
KWP z siedzibą w Radomiu

*[Podpis]*  
młodszy inspektor Sławomir Świderek

*[Podpis]*



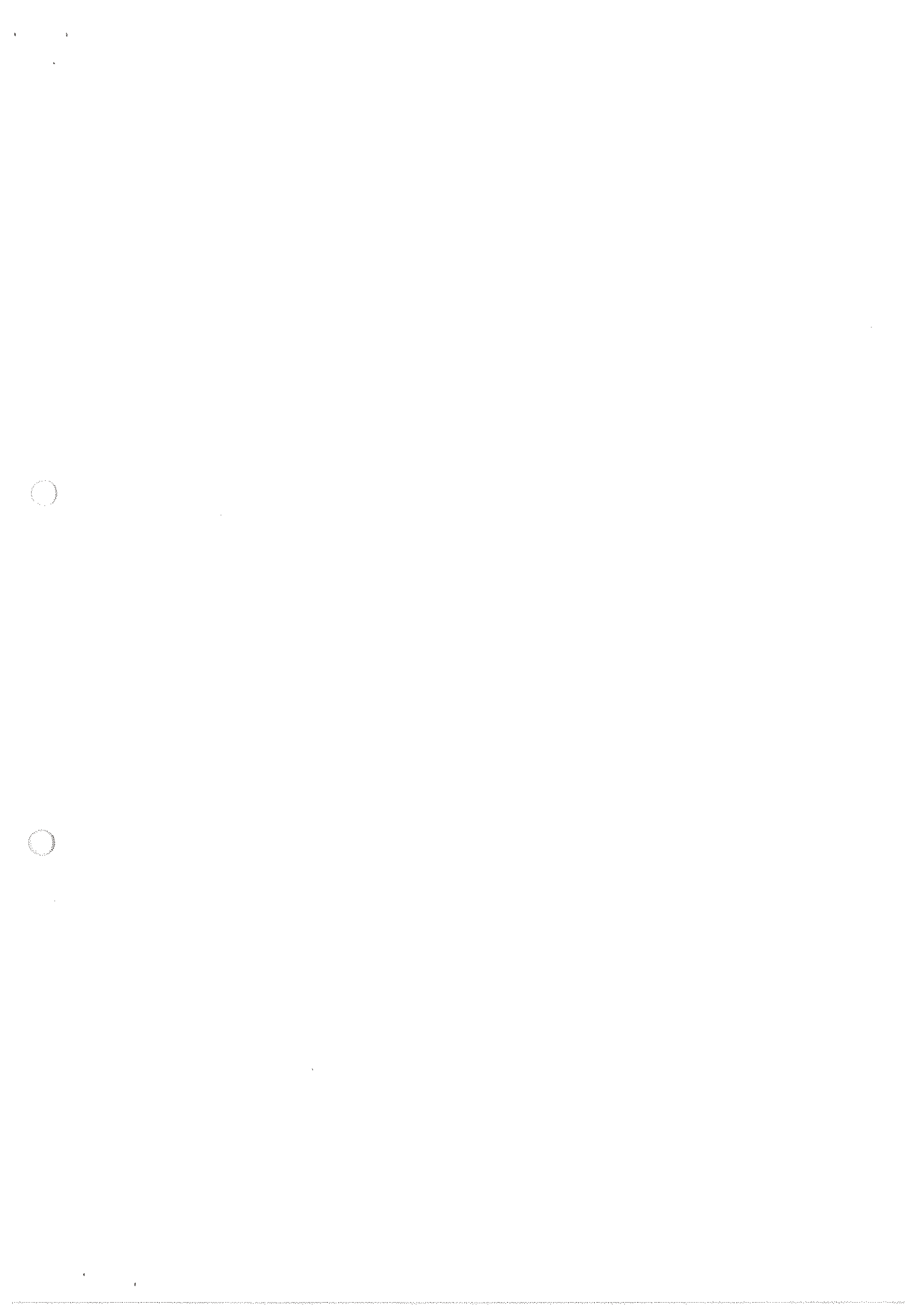
Lp.	CPV	Wykaz przedmiotów zamówienia	Opis przedmiotu zamówienia	Parametry techniczne oferowane przez Wykonawcę	J. m.	Liczba zamówienia	Cena jednostkowa brutto	Wartość brutto ogółem
1	2	3	4	5	6	7	8	9
		Chromatograf gazowy z pełną elektroniczną kontrolą przepływu gazów oraz kompensacją zmiany ciśnienia atmosferycznego	Autosampler do próbek ciekłych z wbudowaną racą na minimum 150 łoślek o pojemności 2.0 ml.  Detektory muszą posiadać czułość nie mniejszą niż 1.5 pg/C/s  Kontrola temperatury pracy detektora FID z zabezpieczeniem przed przegrzaniem.  Zestaw instalacyjny niezbędny do codziennej obsługi i konserwacji chromatografu.  Chromatograf musi mieć możliwość rozbudowy o drugi tor		Kpl.	1		
3.	38432200-4							

Należy wpisać we wszystkich wierszach kolumny nr 5 jakie są oferowane przez Wykonawcę parametry techniczne

**UWAGA:** W przypadku złożenia oferty, gdzie przynajmniej jedna pozycja pakietu nie będzie charakteryzować się parametrami co najmniej takimi jak wskazane powyżej, Zamawiający zastrzega sobie prawo odrzucenia oferty

ASZ

Naczelnik  
Laboratorium Kryminalistycznego  
KWP z siedzibą w Radomiu  
m. inż. *[Signature]* Marcin Świderek



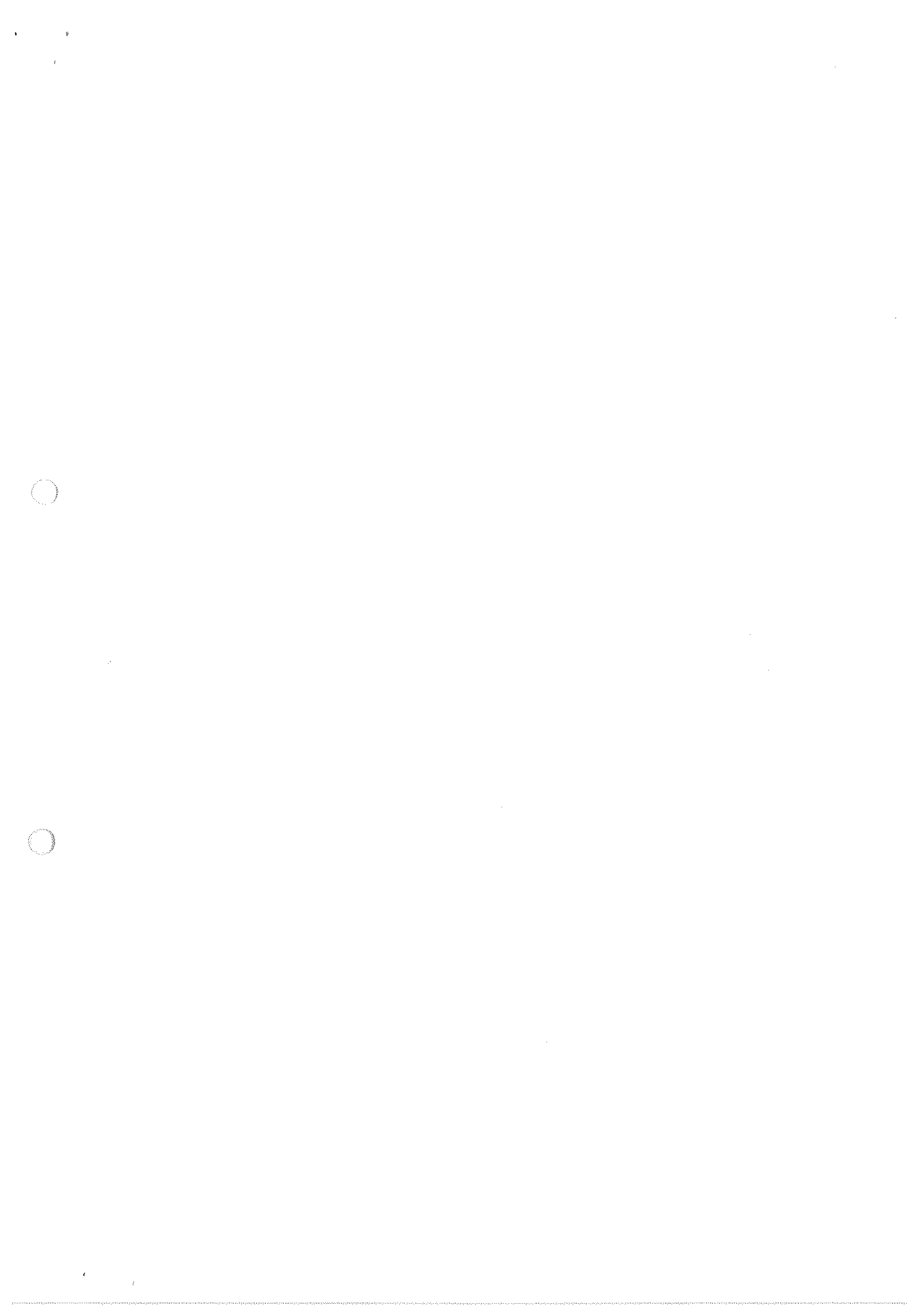
1p.	CPV	Wykaz przedmiotów zamówienia	Opis przedmiotu zamówienia	Parametry techniczne oferowane przez Wykonawcę	1. ml.	Ilość zamówienia	Cena jednostkowa brutto	Wartość brutto ogółem
1	2	3	4	5	6	7	8	9
		Chromatograf gazowy z pełną elektroniczną kontrolą przepływu gazów oraz kompensacją zmiany ciśnienia atmosferycznego	System chromatograficzny musi być sterowany poprzez oprogramowanie pracujące w środowisku Windows. Oprogramowanie musi być zgodne co najmniej z GLP. Chromatograf musi posiadać oprogramowanie w języku polskim. Zamawiający dopuszcza oprogramowanie w języku angielskim - w takim przypadku Dostawca musi dołączyć instrukcje w języku polskim Wraz z chromatografem musi być dołączony zestaw akcesoriów instalacyjnych niezbędnych do pracy: strzykawki 10 µl - 2 szt., septy, wysokotemperaturowe - 50 szt., ferule do kolumn po 10 szt., uszczelka O-ring - 5 szt., Split-liner - 2 szt., zestaw fiolek 2 ml - 100 szt.			Kpl.		
4	38432200-4					1		

Należy wpisać we wszystkich wierszach kolumny nr 5 jakie są oferowane przez Wykonawcę parametry techniczne

UWAGA: W przypadku złożenia oferty, gdzie przyjmujemy jedną pozycję pakietu nie będzie charakteryzować się parametrami co najmniej takimi jak wskazane powyżej, Zamawiający zastrzega sobie prawo odrzucenia oferty

Naczelnik  
Laboratorium Kryminalistycznego  
KWP z siedzibą w Radomiu  
m. inż. *[Signature]* *[Signature]*  
Marian Świderej

*[Signature]*





1p.	Cpv	Wykaz przedmiotów zamówienia	Opis przedmiotu zamówienia	Parametry techniczne oferowane przez Wykonawcę	J.m.	Ilość zamówienia	Cena jednostkowa brutto	Wartość brutto ogółem	
1	2	3	4	5	6	7	8	9	
		Chromatograf gazowy z pełną elektroniczną kontrolą przepływu gazów oraz kompensacją zmian ciśnienia atmosferycznego	Gwarancja min. 24 miesiące od dnia podpisania protokołu ilościowo-jakościowego. Stacja komputerowa sterująca: procesor min. dwurdzeniowy typu Intel Core® i3 lub nowszy, pamięć operacyjna RAM nie mniej niż 4 GB z możliwością rozbudowy do min. 32 GB, dysk twardy co najmniej 1000 GB 7200 rpm, zintegrowana karta graficzna, zintegrowana karta sieciowa 10/100/1000 MB, napęd DVD±/- RW szybkość min.24x, klawiatura i mysz optyczna USB, monitor LCD co najmniej 21" Kolorowa drukarka laserowa z wyświetlaczem LCD, z możliwością automatycznego drukowania dwustronnego. Jednolitowe szkolenie realizowane w siedzibie użytkownika w okresie 2-4 tygodni od daty zakończenia instalacji. Szkolenie musi trwać minimum 4 godzinny zegarowe a przed rozpoczęciem Dostawca musi uzgodnić z użytkownikiem plan szkolenia i przedstawić go w postaci pisemnej.			Kpl.	1		
5									

Należy wpisać we wszystkich wierszach kolumny nr 5 jakie są oferowane przez Wykonawcę parametry techniczne

UWAGA: W przypadku złożenia oferty, gdzie przynajmniej jedna pozycja pakietu nie będzie charakteryzować się parametrami co najmniej takimi jak wskazane powyżej, Zamawiający zastrzega sobie prawo odrzucenia oferty

Naczelnik

Laboratorium Kwalifikacyjnego  
KWP z siedzibą w Radomiu

Małgorzata Maria Świderej

MS

