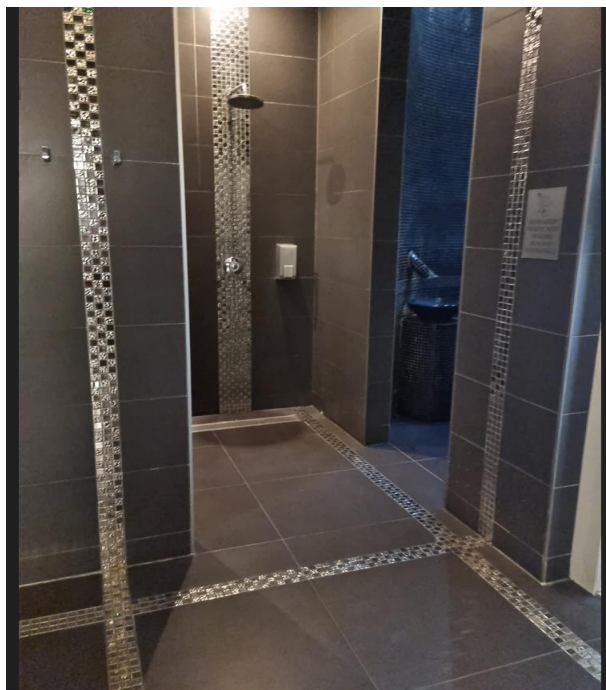


## WYMAGANIA MINIMALNE DOTYCZĄCE WYKOŃCZENIA I WYPOSAŻENIA POMIESZCZEŃ

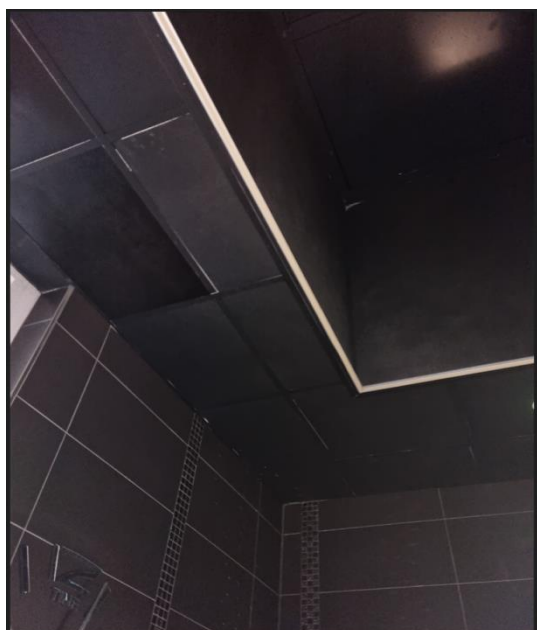
### I . Pomieszczenie 01. Korytarz

Pomieszczenie powinno nawiązać aranżacją do istniejącego pomieszczenia saunarium. Ściany i podłoga wyłożone płytkami gresowymi w kolorze czarny mat (podłoga wym. 60x60, ściany 60x30) oraz dekoracyjna srebrna mozaika szer. ok 9 cm na podłodze i ścianach (jak na załączonym zdjęciu). Wysokość pomieszczenia 2,5 m.



Istniejący wystrój saunarium.

Sufit podwieszony do stropodachu wykonany z paneli systemowych (tak jak w istniejącym saunarium) panele o wymiarze 60x60 cm, kolor czarny .



Istniejący wystrój saunarium.

## II. Pomieszczenie 02

### Sauna solna infrared – dla 4 osób

Sauna wykonana na samonośnych ściankach z kantówki świerkowej suchej z wypełnieniem z wełny mineralnej o gr. 5cm oraz foli termoizolacyjnej na całej powierzchni ścian wykończonych od wewnątrz deską drewnianą o przekroju min. 14x96mm klasy A+. Należy stosować drewno iglaste (świerk skandynawski, skandynawska sosna bezszpeczna, jodła lub cedr kanadyjski, osika olcha). Ściany częściowo wyłożone cegłą solną podświetlone węzłem świetlnym typu led z płynną regulacją. Cegłą solną należy obłożyć ½ ściany na przeciw wejścia, całą ścianę naprzeciw siedzisk i 1/3 ściany nad siedziskami (kolor cegły solnej do uzgodnienia). Podłoga wyłożona płytkami gresowymi w kolorze czarny mat 60x60 cm jak w przedsionku.

Saunę należy wyposażyć w drzwi wejściowe szklone szkłem bezpiecznym przydymionym na ościeżnicy drewnianej lub aluminiowej.

Należy zamontować 4 szt. klepsydry, termometr i higrometr.

Saunę należy wyposażyć w system nagłaśniający stereo z odtwarzaczem muzyki, odtwarzacz muzyki z wejściami: USB (pendrive), dla kart SD oraz dwa głośniki . Odtwarzacz zamontować w pomieszczeniu technicznym .

Sauna musi być wyposażona w promienniki z żarnikiem kwarcowym typu vitae, świecące z pełnym spektrum podczerwieni IR-A, IR-B oraz IR-C we właściwych proporcjach:

- fale krótkie IR-A o długości od 780 nm. do 1400 nm. 18,3%
- fale średnie IR-B o długości od 1400 nm do 3000 nm. 62,5%
- fale długie IR-C o długości od 3000 nm do 1 mm. 18,2%

Kolor obudowy lampy: czarny.

Promienniki muszą być zainstalowane za plecami 4 szt., z przodu 4 szt. za ławkami 2szt. aby oświetlać jak największą powierzchnię ciała.

Komplet czterech **niezależnych** siedzisk z ergonomicznymi oparciami należy wykonać z tzw. „zimnego drewna” , tj. drewna z gatunków drzew liściastych (osika palona, abachi) nienagrzewających się w wysokich temperaturach. Oparcie do siedziska powinno być ergonomiczne (jak na złączonym zdjęciu).

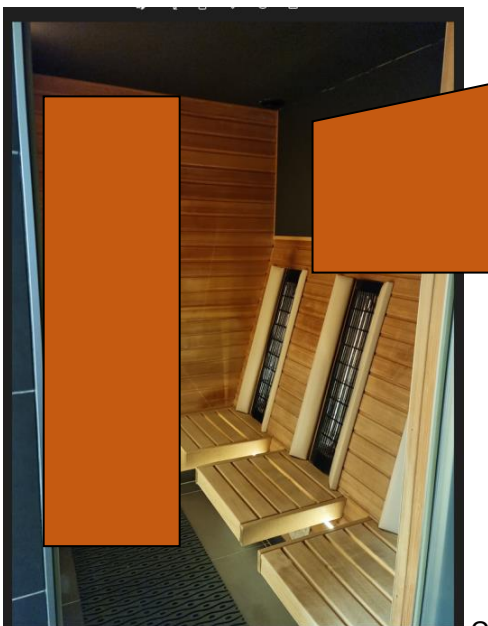
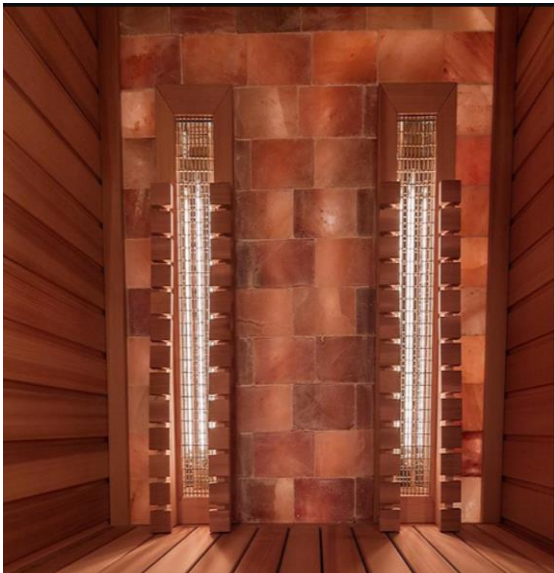


Oczekiwany wygląd niezależnych siedzisk.



Oczekiwany wygląd oparcia na siedziskach.

Oczekiwany sposób zabudowy cegłą solną ściany naprzeciw siedzisk ( o wymiarach 260cm szer. x 220cm wys).



Obłożenie ścian cegłą solną, ściana naprzeciw wejścia (wymiar 70cm szer. x 220cm wys.) i ściana nad siedziskami (wymiar 260cm szer. x 80cm wys.).

### III. Pomieszczenie 03

#### Grota solna z tężnią solankową

W pomieszczeniu zaplanowano zabiegi solne na drogi oddechowe. Powietrze w grocie powinno zawierać jod, potas, wapń, magnez, selen oraz inne pierwiastki korzystne dla człowieka dzięki zastosowaniu krystalicznej soli kamiennej. Zjonizowanej ujemnie powietrze ma wpływać na polepszenie kondycji zdrowotnej i wspomagać proces leczenia osób korzystających z komnaty. Wewnątrz pomieszczenia Wykonawca winien zapewnić możliwość utrzymywania stałej wilgotności powietrza i temperatury.

Wykończenie komnaty solnej:

- ściany, od podłoża do sufitu należy wyłożyć płytami solnymi z kruchów solnych montowanych na listwach montażowych lub cegłą solną. Zamawiający dopuszcza stosowanie płyt solnych do wyłożenia ścian komnaty solnej o innych wymiarach niż w PW (50x50cm), pod warunkiem zachowania ich minimalnej grubości 7 cm oraz montażu na listwach montażowych; Płyty solne nie mogą zawierać konserwantów, sztucznych barwników ani dodatków chemicznych; płyty powinny posiadać atest PZH dopuszczający do stosowania w pomieszczeniach użyteczności publicznej

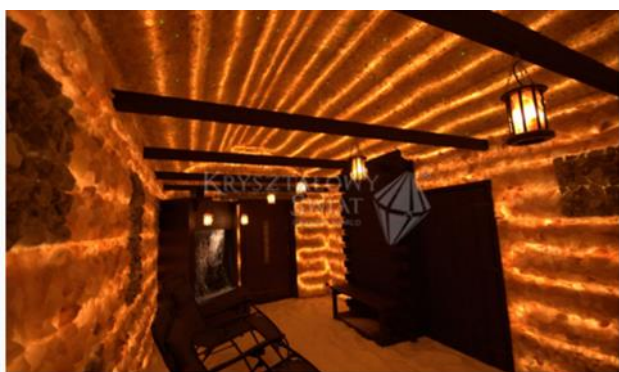
- jedna ściana wyłożona materiałem z grafiką np. lasu lub wodospadem : wymiar minimum 3,80 szerokość m x 2,80 m

- należy zamontować belki sufitowe drewniane imitujące legary (ciemny mahoń),

- posadzka komnaty solnej w strefie wejściowej powinna być wykończona w 40% powierzchni trawertynem lub (cegłą klinkierową ), a pozostała część (60% powierzchni) cegłą solną. Cegły solne nie mogą zawierać konserwantów, sztucznych barwników ani dodatków chemicznych.

- sufit należy wyłożyć płytami solnymi montowanymi na listwach montażowych. Zamawiający dopuszcza stosowanie płyt solnych do wyłożenia sufitu komnaty solnej o innych wymiarach niż w PW (50x50cm), pod warunkiem zachowania ich minimalnej grubości 3 cm oraz montażu na listwach montażowych; Płyty solne nie mogą zawierać konserwantów, sztucznych barwników ani dodatków chemicznych; ; płyty powinny posiadać atest PZH dopuszczający do stosowania w pomieszczeniach użyteczności publicznej.

- oświetlenie komnaty solnej powinno być wykonane z wykorzystaniem węży świetlnych oraz lamp oświetleniowych . Lampy solne (10 szt.) jak na załączonym foto, typu LED.



02.Zdjęcie poglądowe wyglądu lamp.

Oświetlenie należy zróżnicować, lokalizując je na ścianach pod elementami solnymi w postaci węży świetlnych o długości 3mb/1m<sup>2</sup> (16W/1mb węża świetlnego) z możliwością regulacji natężenia światła oraz dodatkowo oświetlenie sufitu światłowodami (min ilość punktów świetlnych to 200 szt. , płynnie zmieniającymi kolory przy zastosowaniu elementów sterujących (pilot) – dla umożliwienia koloroterapii; (efekt tak zwanego „Gwiazdzonego nieba”). Oświetlenie powinno mieć ozdobny charakter.

- w PW zaprojektowano mechaniczną wentylację pomieszczenia. Wykonawca w ramach zamówienia zapewni rozwiązania zapewniające utrzymanie stałych parametrów temperatury (ogrzewanie pomieszczenia do stałej temp. na poziomie 20-24 stopnie C) i wilgotności powietrza 45-55% (elementy klimatyzacji);

- Pozostaje ogrzewanie podłogowe już istniejące.

- Wykonawca zamontuje w komnacie system nagłaśniający stereo zgodny z PW oraz dostarczy i uruchomi odtwarzacz muzyki z wejściami: USB (pendrive), dla kart SD oraz min 4 szt. głośników, rozmieszczonych w sposób zapewniający prawidłową propagację fal dźwiękowych,

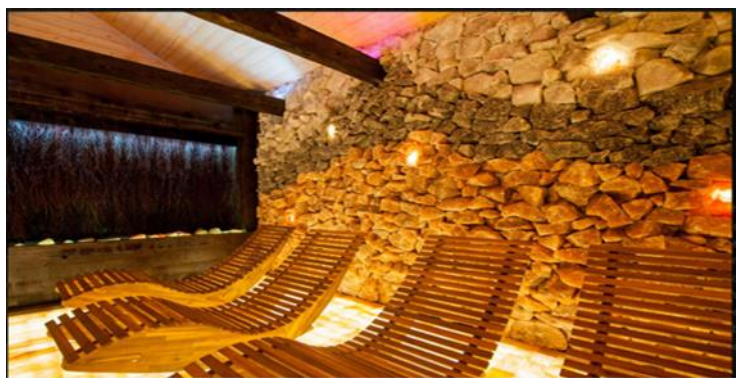
- Wykonawca dostarczy i zamontuje w grocie 2 szt. wewnętrznych tężni solankowych działających w obiegu zamkniętym, z wymuszonym obiegiem solanki, z pojemnikami na solankę dostosowanymi do wymiarów tężni .

- 1szt 140 dł x 250 wys x 70cm gł +/- 10cm ze zbiornikiem na solankę o pojemności 120 L. (maksymalny wymiar wraz z obudową 300 x 250 cm)

- 1 szt. 300 dł. x 250 wys x 80 cm gł. +/-10 cm ze zbiornikiem na solankę o pojemności 850 L. (maksymalny wymiar wraz z obudową 440 x 250cm).

Tężnie z zewnątrz będą obudowane belkami lub deskami drewnianymi. Solanka powinna spływać po w itkach brzożowych lub tarninie

Poglądowy oczekiwany wygląd tężni.





- Wykonawca wyposaży pomieszczenie komnaty solnej w min. 12 szt. wygodnych leżaków w stonowanej kolorystyce i o ergonomicznej konstrukcji dla zapewnienia komfortowego wypoczynku. Powinny pozwolić na podparcie nóg przy pełnym odchyleniu oparcia oraz zapewniać prawidłowe ułożenie ciała np. osobom z dolegliwościami kręgosłupa. Muszą być wykonane z elementów drewnianych.



- Wykonawca do odbioru dostarczy tzw. „pakiet startowy”, tj. solankę do tężni, oraz galanterię solną (np. mydełka i świeczniki solne – min po 20 szt.) .

- Drzwi wejściowe do groty solnej powinny być szklone szkłem bezpiecznym przydymionym na ościeżnicy drewnianej lub aluminiowej.