

Egzemplarz

PROJEKT ARCHITEKTONICZNO-BUDOWLANY

PRZEBUDOWA SCHODÓW ZEWNĘTRZNYCH ORAZ POCHYLNI DLA OSÓB NIEPEŁNOSPRAWNYCH

Obiekt: Pochylnia, schody przy SPZOZ

Kategoria obiektu budowlanego: Kategoria obiektu budowlanego: XI
Współczynnik kategorii obiektu : 4,0
Współczynnik wielkości obiektu : 1,5

Adres inwestycji: Lubawka, ul. Kościuszki 19, 58-420 Lubawka, dz. nr 467/5 obręb 0003
Lubawka, jednostka ewidencyjna 020703_4 Lubawka miasto

Inwestor: Samodzielny Publiczny Zakład Opieki Zdrowotnej w Lubawce
Ul. T. Kościuszki 19, 58-420 Lubawka

Zespół projektowy:

mgr inż. arch. Agnieszka Damasiewicz - Architektura Upr.bud. do proj. bez ograniczeń w specjalności architektonicznej Nr upr. 526/01/DUW	
PROJEKTANT GŁÓWNY mgr inż. Włodzimierz Wilk - Konstrukcja upr.w specjalności konstrukcyjnej upr. 557/01/DUW, Nr upr. 2204/91/JG	

PROJEKT ZAWIERA ____ PONUMEROWANYCH KART (STRON I RYSUNKÓW)

Data opracowania: styczeń 2023

PROJEKT ARCHITEKTONICZNO – BUDOWLANY

NR STRONY

Oświadczenia projektantów o sporządzeniu projektu zgodnie z obowiązującymi przepisami i zasadami wiedzy technicznej.....	3
1. Rodzaj i kategoria obiektu budowlanego:	4
2. Zamierzony sposób użytkowania, program użytkowy obiektu budowlanego	4
3. Układ przestrzenny i forma architektoniczna	4
4. Parametry techniczno użytkowe	4
5. Opinia geotechniczna	5
6. Informacja dotycząca ilości lokali	5
7. Informacja dotycząca zapewnienia niezbędnych warunków do korzystania przez osoby niepełnosprawne.	5
8. Parametry techniczne obiektu, wpływ obiektu na środowisko	5
9. Analiza technicznych i środowiskowych i ekonomicznych możliwości realizacji wysoce wydajnych systemów zaopatrzenia w energię i ciepło	5
10. Analiza technicznych i ekonomicznych możliwości wykorzystania urządzeń automatycznie regulujących temperaturę	5
11. Informacja o zasadniczych elementach wyposażenia budowlano – instalacyjnego	5
12. Warunki ochrony przeciwpożarowej.	5

Załączniki:

Przynależność projektantów do izb.....	8
--	---

CZĘŚĆ RYSUNKOWA

NR STRONY

Rys. 1 – Pochylnia. Inwentaryzacja.	12
Rys. 2 – Schody wejściowe. Inwentaryzacja.....	13
Rys. 3 – Rzut i elewacja pochylni i schodów. Stan projektowany	14
Rys. 4 – Rzut schodów. Stan projektowany.....	15

OŚWIADCZENIE PROJEKTANTÓW
O SPORZĄDZENIU PROJEKTU
ZGODNIE Z OBOWIĄZUJĄCYMI PRZEPISAMI I ZASADAMI WIEDZY TECHNICZNEJ

DLA

PROJEKTU ARCHITEKTONICZNO - BUDOWLANEGO

**PRZEBUDOWA SCHODÓW ZEWNĘTRZNYCH
ORAZ POCHYLNI DLA OSÓB NIEPEŁNOSPRAWNYCH**

Obiekt: Pochylnia, schody przy budynku SPZOZ

Kategoria obiektu budowlanego: Kategoria obiektu budowlanego: XI
Współczynnik kategorii obiektu : 4,0
Współczynnik wielkości obiektu : 1,5

Adres inwestycji: Lubawka, ul. Kościuszki 19, 58-420 Lubawka, dz. nr 467/5 obręb 0003
Lubawka, jednostka ewidencyjna 020703_4 Lubawka miasto

Na podstawie art. 34 ust. 3d.3 ustawy z dnia 7 lipca 1994 roku Prawo Budowlane (Dz. U. z 2020 r. poz. 1333.),
oświadczam, że wyżej wymieniony projekt budowlany został sporządzony zgodnie z obowiązującymi przepisami oraz
zasadami wiedzy technicznej.

Zespół projektowy:

mgr inż. arch. Agnieszka Damasiewicz - Architektura Upr.bud. do proj. bez ograniczeń w specjalności architektonicznej Nr upr. 526/01/DUW	
PROJEKTANT GŁÓWNY mgr inż. Włodzimierz Wilk - Konstrukcja upr.w specjalności konstrukcyjnej upr. 557/01/DUW, Nr upr. 2204/91/JG	

Data opracowania: styczeń 2023 r.

PROJEKT ARCHITEKTONICZNO – BUDOWLANY

PODSTAWA PRAWNA OPRACOWANIA:

Projekt opracowano wg stanu prawnego na styczeń 2023 roku. W opracowaniu uwzględniono obowiązujące przepisy techniczno – prawne.

1. Rodzaj i kategoria obiektu budowlanego:

Obiekt: Pochylnia, schody przy budynku SPZOZ
Kategoria obiektu budowlanego: XI – budynki służby zdrowia
Współczynnik kategorii obiektu : 4,0
Współczynnik wielkości obiektu : 1,5

2. Zamierzony sposób użytkowania, program użytkowy obiektu budowlanego

Przeznaczenie obiektów objętych opracowaniem – komunikacja zewnętrzna do budynku użyteczności publicznej
Istniejący budynek SPZOZ jest obiektem użytkowym. Jest to budynek o prostej bryle, 3 kondygnacyjny, wykonany na rzucie ściętego kwadratu, z dachem czterospadowym.

Budynek posiada wejście główne od strony wschodniej.

Projekt przewiduje przebudowę istniejącej pochylni oraz schodów zewnętrznych wraz z uzupełnieniem i korektą istniejących nawierzchni komunikacyjnych.

W ramach projektu przewiduje się:

- I. Przebudowę istniejącej pochylni bez zmiany lokalizacji,
Istniejąca pochylnia żelbetowa z podestem z płyt otworowych typu Żerań i podporami murowanymi z uwagi na zły stan techniczny przeznaczona jest do rozbiórki. Na jej miejscu projektuje się nową konstrukcję monolityczną, żelbetową powiazaną z istniejącym podestem wejściowym.
- II. Przebudowę schodów zewnętrznych z korektą lokalizacji,
Istniejące schody żelbetowe wraz ze spocznikiem pośrednim i częścią płyty podestu z uwagi na zły stan techniczny przeznaczone są do rozbiórki. Na jej miejscu z korektą lokalizacji, projektuje się nową konstrukcję monolityczną, żelbetową powiazaną z istniejącym podestem wejściowym.
- III. Roboty drogowe polegające na uzupełnieniu i przełożeniu wskazanej na Rys. PZT części nawierzchni.

3. Układ przestrzenny i forma architektoniczna

Forma architektoniczna obecnego obiektu SPZOZ pozostaje zachowana.

Układ geometryczny pochylni zostaje z niewielką korektą zachowany. W miejsce istniejących schodów dwubiegowych z przesunięciem osi biegów projektuje się schody proste, dwubiegowe.

4. Parametry techniczno - użytkowe

a) pochylnia:

- powierzchnia rzutu: 31,70 m²,
- długość pochylni: 20,46 m,
- szerokość : 1,55 m,
- ilość biegów : 3
- ilość spoczników: 2
- szerokość użytkowa w świetle balustrad: 1,10 m

Projektowana konstrukcja żelbetowa z płytą o przekroju 155x22/24,5 cm, podpory żelbetowe grubości 22 cm na ławach żelbetowych. Beton architektoniczny, nawierzchnia komunikacyjna płyty z żywicy z pełnym zasypem piaskiem kwarcowym w kolorze szarym. Balustrady z rur stalowych malowanych proszkowo w kolorze czarnym.

b) schody zewnętrzne:

- szerokość : 2,00 m,
- ilość biegów : 2 (5x35/15+9x35/15)
- ilość spoczników: 1
- szerokość użytkowa w świetle balustrad: 1,85m

Projektowana konstrukcja żelbetowa, płytowa z płytą grubości 16 cm. Spocznik dolny oparty na ścianach żelbetowych na ławie żelbetowej. Spocznik górny oparty na istn. ścianie podporowej betonowej.

Okładziny schodów z płyt płomieniowanego granitu grubości 3,0 cm na mrozoodpornym kleju elastycznym.
Balustrady z rur stalowych malowanych proszkowo w kolorze czarnym.

5. Opinia geotechniczna

W obrysie projektowanej inwestycji występują pod warstwą humusu grunty nośnych w postaci glin piaszczystych oraz piasków gliniastych. Na poziomie projektowanych ław fundamentowych brak wody gruntowej. Stwierdza się, że badane podłoże jest nośne i nadaje się do posadowień bezpośrednich.

Projektowane obiekty zakwalifikowano do pierwszej kategorii geotechnicznej.

W przypadku stwierdzenia podczas wykonywania robót ziemnych warunków geotechnicznych innych niż stwierdzono, należy powiadomić o tym projektanta celem wprowadzenia zmian w projekcie, polegających min. na zmianie kategorii geotechnicznej oraz opracowania dokumentacji badań podłoża gruntowego oraz projektu geotechnicznego.

6. Informacja dotycząca ilości lokali

Nie dotyczy

7. Informacja dotycząca zapewnienia niezbędnych warunków do korzystania przez osoby niepełnosprawne.

Projektowana przebudowa pochylni zapewnienia warunki niezbędne do korzystania z obiektu przez osoby niepełnosprawne,

8. Parametry techniczne obiektu, wpływ obiektu na środowisko

a) zapotrzebowanie wody, odprowadzenie ścieków i wód opadowych

Nie dotyczy

b) emisja zanieczyszczeń gazowych

Nie dotyczy.

c) rodzaj i ilość wytwarzanych odpadów

Odpady gospodarcze – po sortowaniu składowane są w pojemnikach w wydzielonym miejscu w obrębie działki. Stałe odpady powstałe podczas robót zgromadzone będą w kontenerze a następnie wywiezione przez wyspecjalizowaną firmę.

d) wpływ obiektu na istniejący drzewostan, powierzchnię ziemi, wody powierzchniowe i podziemne:

Planowana inwestycja nie stwarza zagrożeń dla środowiska oraz higieny i zdrowia użytkowników obiektów budowlanych i ich otoczenia. Nie koliduje z istniejącym drzewostanem. Inwestycja nie emituje zanieczyszczeń gazowych, zapachowych, pyłowych i płynnych, nie wytwarza żadnych szkodliwych odpadów stałych uciążliwych dla otoczenia, nie emituje również hałasu, promieniowania (w tym promieniowania jonizującego) i nie wytwarza zakłóceń elektromagnetycznych i innych, nie wpływa negatywnie na istniejący w pobliżu drzewostan, powierzchnię ziemi (w tym glebę) otaczającą obiekt, wody powierzchniowe i wody podziemne (gruntowe).

9. Analiza technicznych, środowiskowych i ekonomicznych możliwości realizacji wysoce wydajnych systemów zaopatrzenia w energię i ciepło

Nie dotyczy

10. Analiza technicznych i ekonomicznych możliwości wykorzystania urządzeń automatycznie regulujących temperaturę

Nie dotyczy

11. Informacja o zasadniczych elementach wyposażenia budowlano – instalacyjnego

Nie dotyczy

12. Warunki ochrony przeciwpożarowej.

Usytuowanie budynku z uwagi na bezpieczeństwo pożarowe.

Dojazd do budynku SPZOZ bezpośrednio z ul. T.Kościuszki

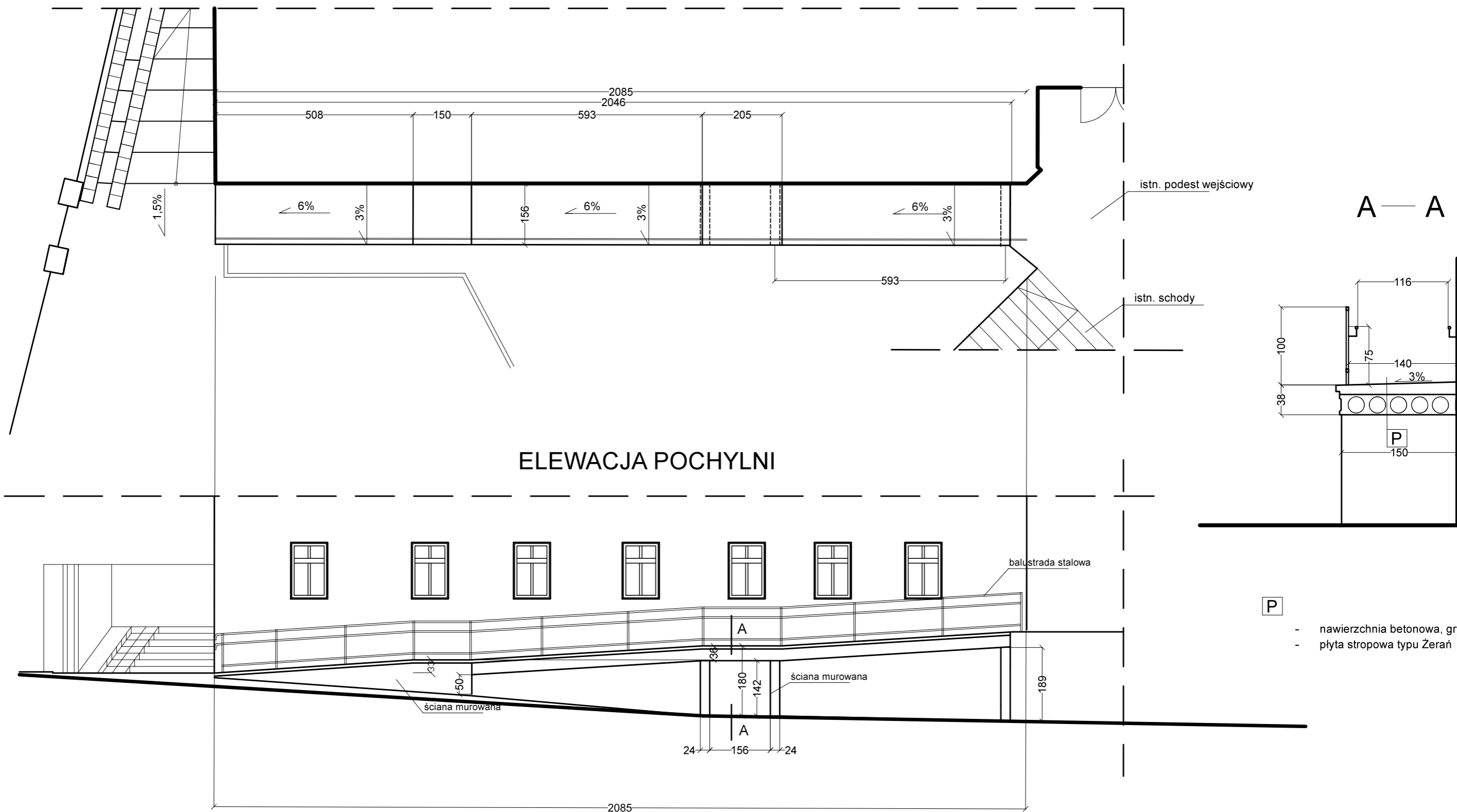
Budynek SPZOZ jest budynkiem użyteczności publicznej, 3 kondygnacyjnym, niskim (wysokość poniżej 12,0m).

Kategoria zagrożenia ludzi ZL.

W związku z istniejącym przeznaczeniem i sposobem użytkowania, budynek zakwalifikowany do kategorii ZL III.

Zgodnie z Rozporządzeniem Ministra Spraw Wewnętrznych i Administracji z dnia 2 grudnia 2015 roku w sprawie uzgadniania projektu budowlanego pod względem ochrony przeciwpożarowej (Dz.U.z 2015r., poz.2117) - niniejszy projekt - nie wymaga uzgodnienia pod względem ochrony pożarowej.

RZUT POCHYLNI



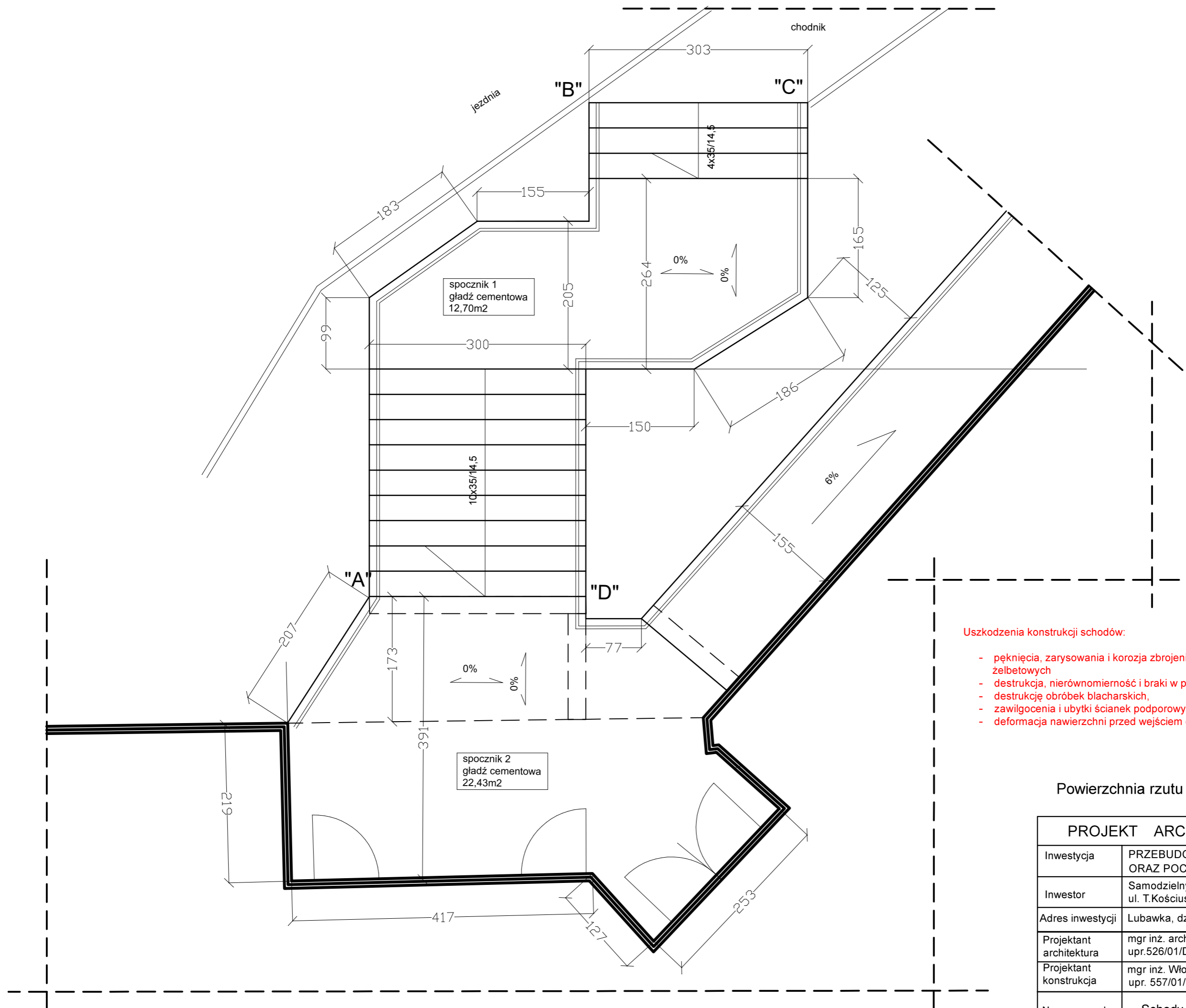
ELEWACJA POCHYLNI

Uszkodzenia konstrukcji pochylni:

- deformacje elementów prefabrykowanych,
- pęknięcia, zarysowania i korozja zbrojenia głównego elem. prefabrykowanych,
- destrukcja, nierównomierność i braki w poszczególnych warstwach wierzchnich
- destrukcję obróbek blacharskich,
- zawilgocenia i ubytki ścianek podporowych,
- deformacja nawierzchni przed wjazdem na pochylnię

PROJEKT ARCHITEKTONICZNO-BUDOWLANY

Inwestycja	PRZEBUDOWA SCHODÓW ZEWNĘTRZNYCH ORAZ POCHYLNI DLA OSÓB NIEPEŁNOSPRAWNYCH	
Inwestor	Samodzielny Publiczny Zakład Opieki Zdrowotnej w Lubawce ul. T.Kościuszki 19, 58-420 Lubawka	
Adres inwestycji	Lubawka, dz. nr 467/5, obręb 0003 Lubawka	Data: 01.2023
Projektant architektura	mgr inż. arch. Agnieszka Damasiewicz upr. 526/01/DUW	RYS. nr 1
Projektant konstrukcja	mgr inż. Włodzimierz Wilk upr. 557/01/DUW, 2204/91/JG	
Nazwa rysunku	Pochylnia. Inwentaryzacja	
		SKALA 1:100



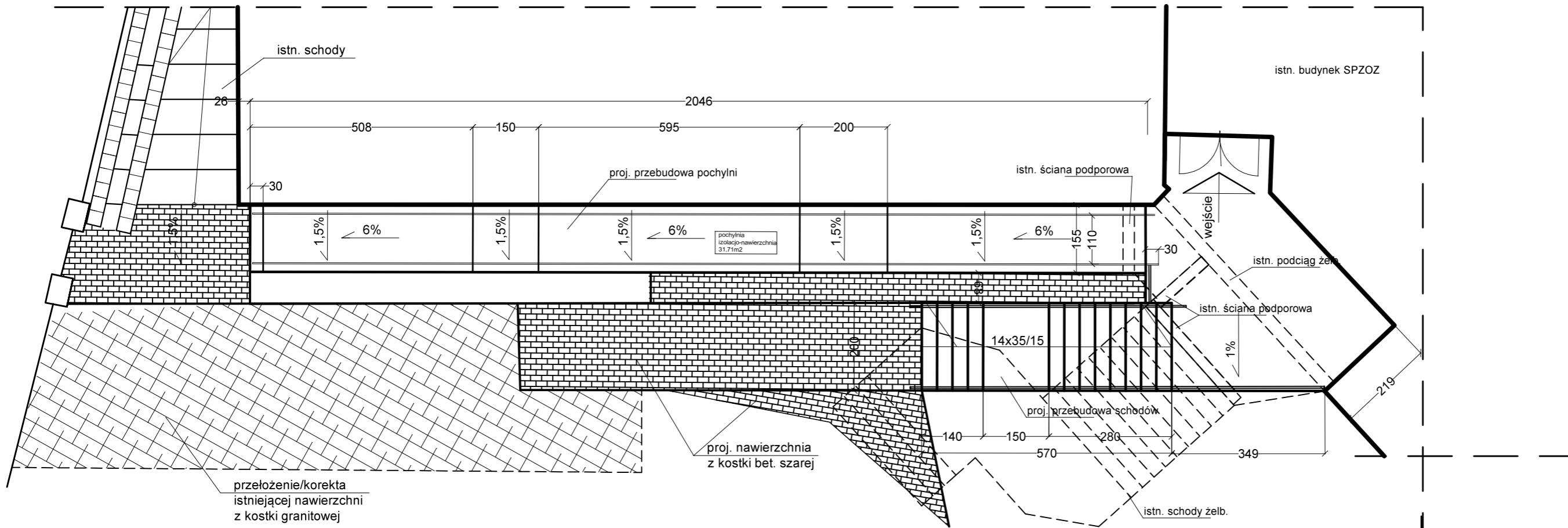
Uszkodzenia konstrukcji schodów:

- pęknięcia, zarysowania i korozja zbrojenia głównego elem. żelbetowych
- destrukcja, nierównomierność i braki w poszczególnych warstwach wierzchnich
- destrukcję obróbek blacharskich,
- zawilgocenia i ubytki ścianek podporowych,
- deformacja nawierzchni przed wejściem do budynku

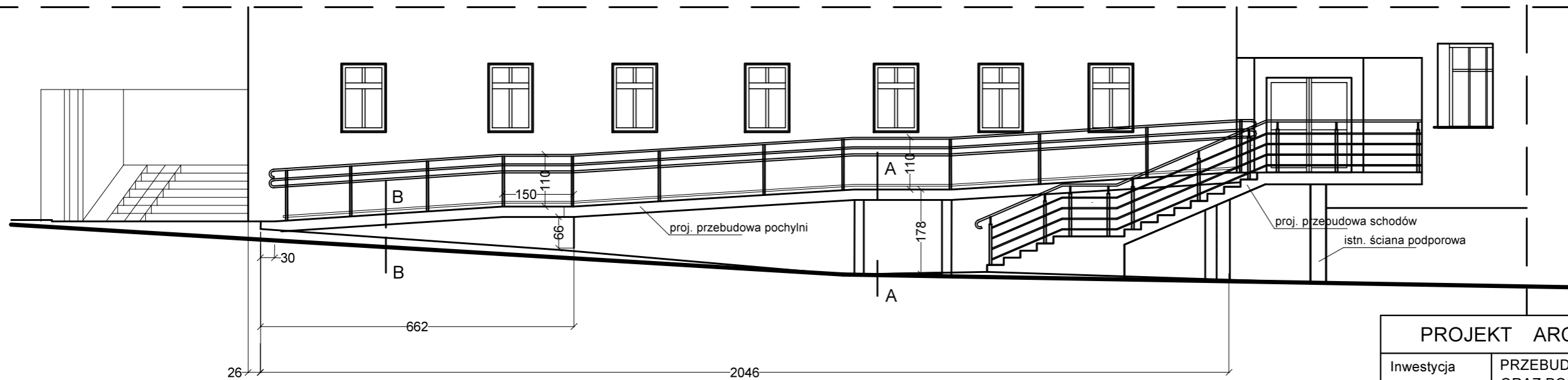
Powierzchnia rzutu schodów "A"- "D" : 25,30 m2

PROJEKT ARCHYTEKTONICZNO-BUDOWLANY		
Inwestycja	PRZEBUDOWA SCHODÓW ZEWNĘTRZNYCH ORAZ POCHYLNI DLA OSÓB NIEPEŁNOSPRAWNYCH	
Inwestor	Samodzielny Publiczny Zakład Opieki Zdrowotnej w Lubawce ul. T.Kościuszki 19, 58-420 Lubawka	
Adres inwestycji	Lubawka, dz. nr 467/5, obręb 0003 Lubawka	Data: 01.2023
Projektant architektura	mgr inż. arch. Agnieszka Damasiewicz upr. 526/01/DUW	RYS. nr 2
Projektant konstrukcja	mgr inż. Włodzimierz Wilk upr. 557/01/DUW, 2204/91/JG	
Nazwa rysunku	Schody wejściowe. Inwentaryzacja	SKALA 1:50

RZUT POCHYLNI I SCHODÓW

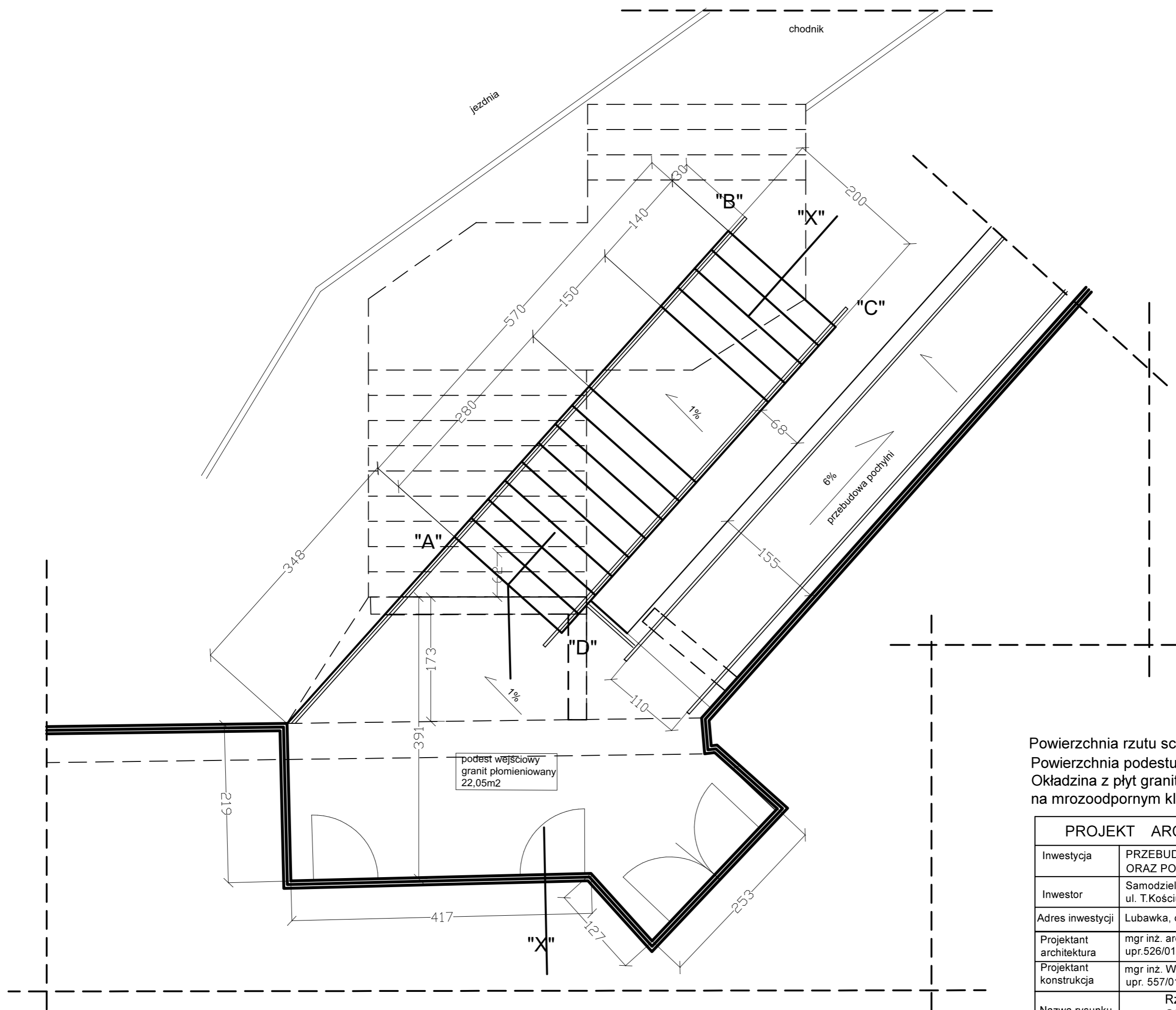


ELEWACJA



PROJEKT ARCHITEKTONICZNO-BUDOWLANY

Inwestycja	PRZEBUDOWA SCHODÓW ZEWNĘTRZNYCH ORAZ POCHYLNI DLA OSÓB NIEPEŁNOSPRAWNYCH	
Inwestor	Samodzielny Publiczny Zakład Opieki Zdrowotnej w Lubawce ul. T.Kościuszki 19, 58-420 Lubawka	
Adres inwestycji	Lubawka, dz. nr 467/5, obręb 0003 Lubawka	Data: 01.2023
Projektant architektura	mgr inż. arch. Agnieszka Damasiewicz upr. 526/01/DUW	RYS. nr 3
Projektant konstrukcja	mgr inż. Włodzimierz Wilk upr. 557/01/DUW, 2204/91/JG	
Nazwa rysunku	Rzut i elewacja pochylni i schodów. Stan projektowany	SKALA 1:100



Powierzchnia rzutu schodów "A"- "B"- "C"- "D" : 11,40 m²
 Powierzchnia podestu wejściowego : 22,05 m²
 Okładzina z płyt granitu płomieniowanego grubości 3,0 cm
 na mrozoodpornym kleju elastycznym

PROJEKT ARCHITEKTONICZNO-BUDOWLANY		
Inwestycja	PRZEBUDOWA SCHODÓW ZEWNĘTRZNYCH ORAZ POCHYLNI DLA OSÓB NIEPEŁNOSPRAWNYCH	
Inwestor	Samodzielny Publiczny Zakład Opieki Zdrowotnej w Lubawce ul. T.Kościuszki 19, 58-420 Lubawka	
Adres inwestycji	Lubawka, dz. nr 467/5, obręb 0003 Lubawka	Data: 01.2023
Projektant architektura	mgr inż. arch. Agnieszka Damasiewicz upr. 526/01/DUW	RYS. nr 4
Projektant konstrukcja	mgr inż. Włodzimierz Wilk upr. 557/01/DUW, 2204/91/JG	
Nazwa rysunku	Rzut schodów Stan projektowany	SKALA 1:50

ZAŁĄCZNIKI
OPINIE, UZGODNIENIA, POZWOLENIA
I INNE DOKUMENTY

PRZEBUDOWA SCHODÓW ZEWNĘTRZNYCH
ORAZ POCHYLNI DLA OSÓB NIEPEŁNOSPRAWNYCH

Obiekt: Pochylnia, schody przy SPZOZ

Kategoria obiektu budowlanego: Kategoria obiektu budowlanego: XI
Współczynnik kategorii obiektu : 4
Współczynnik wielkości obiektu : 1,5

Adres inwestycji: Lubawka, ul. Kościuszki 19, 58-420 Lubawka, dz. nr 467/5 obręb 0003
Lubawka, jednostka ewidencyjna 020703_4 Lubawka miasto

Inwestor: Samodzielny Publiczny Zakład Opieki Zdrowotnej w Lubawce
Ul. T. Kościuszki 19, 58-420 Lubawka

Spis zawartości

Informacja BIOZ	Str. 2

INFORMACJA DOTYCZĄCA BEZPIECZEŃSTWA I OCHRONY ZDROWIA.

(na podstawie rozporządzenia Ministra Infrastruktury z dnia 23 czerwca 2003 r.)

PRZEBUDOWA SCHODÓW ZEWNĘTRZNYCH ORAZ POCHYLNI DLA OSÓB NIEPEŁNOSPRAWNYCH

Adres inwestycji:

Lubawka, ul. Kościuszki 19, 58-420 Lubawka, dz. nr 467/5 obręb 0003
Lubawka, jednostka ewidencyjna 020703_4 Lubawka miasto

Inwestor:

Samodzielny Publiczny Zakład Opieki Zdrowotnej w Lubawce
Ul. T. Kościuszki 19, 58-420 Lubawka

Projektant:

mgr inż. Włodzimierz Wilk
Ul. Benedyktyńska 25
58-405 Krzeszów

CZEŚĆ OPISOWA:

IV. ZAKRES ROBÓT DLA CAŁEGO ZAMIERZENIA BUDOWLANEGO ORAZ KOLEJNOŚĆ REALIZACJI POSZCZEGÓLNYCH ELEMENTÓW

ROBOTY BUDOWLANE

- Roboty ziemne związane z przebudową obiektów
- Wykonanie fundamentów żelbetowych
- Roboty żelbetowe
- Roboty wykończeniowe
- Roboty nawierzchniowe

V. WYKAZ ISTNIEJĄCYCH OBIEKTÓW BUDOWLANYCH

Budynek SPZOZ

VI. WSKAZANIE ELEMENTÓW ZAGOSPODAROWANIA DZIAŁKI, KTÓRE MOGĄ STWARZAĆ ZAGROŻENIE BEZPIECZEŃSTWA I ZDROWIA LUDZI.

Brak

VII. WSKAZANIE DOTYCZĄCE PRZEWIDYWANYCH ZAGROŻEŃ WYSTĘPUJĄCYCH PODCZAS REALIZACJI ROBÓT BUDOWLANYCH.

Uzbrojenie terenu – czynne przyłącze gazu, przyłącze energetyczne, przyłącze telekomunikacyjne
Ruch w obrębie realizacji robót i na drodze powiatowej
Praca z użyciem sprzętu ciężkiego, dźwigu, elektronarzędzi
Praca przy czynnym obiekcie.

VIII. WSKAZANIE SPOSOBU PROWADZENIA INSTRUKTAŻU PRACOWNIKÓW PRZED PRZYSTĄPIENIEM DO REALIZACJI ROBÓT SZCZEGÓLNIE NIEBEZPIECZNYCH.

Wszyscy pracownicy powinni być zapoznani z przepisami zawartymi w ROZPORZĄDZENIU MINISTRA INFRASTRUKTURY z dnia 6 lutego 2003 r. w sprawie bhp przy wykonywaniu robót budowlanych;

IX. WYKAZ ŚRODKÓW TECHNICZNYCH I ORGANIZACYJNYCH ZAPOBIEGAJĄCYM NIEBEZPIECZEŃSTWOM WYNIKAJĄCYM Z WYKONYWANIA ROBÓT BUDOWLANYCH W STREFACH SZCZEGÓLNEGO ZAGROŻENIA ZDROWIA

- Na pomieszczeniu socjalnym oznaczonym na planie terenu budowy (sporządza kierownik budowy) umieścić wykaz zawierający adresy i numery telefonów:
 - najbliższego punktu lekarskiego
 - straży pożarnej
 - posterunku Policji
- W pomieszczeniu socjalnym oznaczonym na planie j/w umieścić punkty pierwszej pomocy obsługiwane przez wyszkolonych w tym zakresie pracowników.
- Telefon komórkowy umieścić w pomieszczeniu socjalnym oznaczonym na planie j/w.
- Kaski ochronne, umieścić w pomieszczeniu socjalnym oznaczonym na planie j/w.
- Pasy i linki zabezpieczające przy pracach na wysokościach, umieścić w pomieszczeniu socjalnym oznaczonym na planie j/w.
- Ogrodzenie terenu budowy wykonać o wys. min 1,5m oznakować na planie j/w.
- Bariery wykonane z desek krawężnikowych o szerokości 15cm, poręczy umieszczonej na wysokości 1,1 m oraz deskowania ażurowego pomiędzy poręczą a deską krawężnikową.
- Rozmieścić tablice ostrzegawcze,
- Zainstalować oświetlenie emitujące czerwone światło.
- Daszek ochronny nad stanowiskiem operatora dźwigu.
- Na terenie budowy za pomocą tablic informacyjnych wyznaczyć drogę ewakuacyjną.

DOCUMENT
CREATED
WITH



PDF
COMBINER

PDF Combiner is a free application that you can use to combine multiple PDF documents into one.

Three simple steps are needed to merge several PDF documents. First, we must add files to the program. This can be done using the Add files button or by dragging files to the list via the Drag and Drop mechanism. Then you need to adjust the order of files if list order is not suitable. The last step is joining files. To do this, click button Combine PDFs.

Main features:

secure PDF merging - everything is done on your computer and documents are not sent anywhere

simplicity - you need to follow three steps to merge documents

possibility to rearrange document - change the order of merged documents and page selection

reliability - application is not modifying a content of merged documents.

Visit the homepage to download the application:

www.jankowskimichal.pl/pdf-combiner

To remove this page from your document, please donate a project.