

Operat wodnoprawny

Na lokalizowanie na obszarach szczególnego zagrożenia powodzią nowych obiektów budowlanych – oświetleniowej linii elektroenergetycznej wraz z punktami oświetlenia ulicznego oraz elementami małej architektury w obrębie ciągu pieszo – rowerowego I – Aleja Bukowa, na terenie działki nr 145/34 obr. 0002, oraz wykonanie oświetleniowej linii elektroenergetycznej oraz punktu oświetlenia ulicznego, na terenie działki nr 150 i 155/1 obr. 0002 Świnoujście. gm. Świnoujście, w ramach realizacji zadania pn.: „Budowa i przebudowa ul. Jachtowej w Świnoujściu” i „Budowa parkingu w rejonie Fortu Anioła (teren elementarny 34 KS) wraz z dojazdem do ul. Uzdrowskiej w Świnoujściu”.

Wnioskodawca:
Prezydent Miasta Świnoujście
ul. Wojska Polskiego 1/5,
72-600 Świnoujście

Autor opracowania: *mgr inż. Dominik Liakos.*

Szczecin, luty 2022 r.

Spis Treści (część opisowa operatu wodnoprawnego):

1. Oznaczenie zakładu ubiegającego się o wydanie pozwolenia wodnoprawnego – str. 5.
2. Cel i zakres zamierzonego wykonania urządzeń wodnych oraz korzystania z wód – str. 5.
3. Informacje ogólne - str. 6.
4. Rodzaj urządzeń pomiarowych – str. 8.
5. Rodzaj i zasięg oddziaływania zamierzonego korzystania z wód lub planowanych do wykonania urządzeń wodnych – str. 8.
6. Stan prawny nieruchomości usytuowanych w zasięgu oddziaływania zamierzonego korzystania z wód (...) z podaniem siedzib i adresów ich właścicieli, zgodnie z ewidencją gruntów i budynków – str. 9.
7. Obowiązki ubiegającego się o pozwolenie wodnoprawne w stosunku do osób trzecich – str.9.
8. Analiza zgodności zamierzonego szczególnego korzystania z wód z postanowieniami miejscowego planu zagospodarowania przestrzennego - str. 10.
9. Analiza zgodności zamierzonego szczególnego korzystania z wód z wymaganiami ochrony zdrowia ludzi, środowiska, ochrony przyrody i dóbr kultury wpisanych do rejestru zabytków oraz wynikających z przepisów ustawy oraz przepisów odrębnych - str. 11.
10. Charakterystyka wód objętych pozwoleniem wodnoprawnym – str. 12.
11. Ustalenia wynikające z planu gospodarowania wodami na obszarze dorzecza – str. 13.
12. Ustalenia wynikające z planu gospodarowania wodami w regionie wodnym - str. 15.
13. Ustalenia wynikające z planu zarządzania ryzykiem powodziowym - str. 16.
14. Ustalenia wynikające z planu przeciwdziałania skutkom suszy - str. 16.
15. Ustalenia wynikające z programu ochrony wód morskich - str. 18.
16. Ustalenia wynikające z krajowego programu oczyszczania ścieków komunalnych - str. 19.
17. Ustalenia wynikające z planu lub programu rozwoju śródlądowych dróg wodnych o szczególnym znaczeniu transportowym – str. 20.
18. Określenie wpływu planowanego wykonania urządzeń wodnych oraz korzystania z wód na wody powierzchniowe i podziemne, w szczególności na stan tych wód i realizację celów środowiskowych dla nich określonych – str. 21.
19. Planowany okres rozruchu, sposób postępowania w przypadku rozruchu, zatrzymania działalności lub awarii urządzeń istotnych dla realizacji pozwolenia wodnoprawnego, a także rozmiar i warunki korzystania z wód oraz urządzeń wodnych w tych sytuacjach wraz z maksymalnym, dopuszczalnym czasem ich trwania – str. 25.

20. Informacja o formach ochrony przyrody utworzonych lub ustanowionych na podstawie przepisów ustawy z dnia 16 kwietnia 2004 r. o ochronie przyrody, występujących w zasięgu oddziaływania zamierzonego korzystania z wód – str. 25.

21a. Lokalizowanie na obszarach szczególnego zagrożenia powodzią nowych obiektów budowlanych – str. 28,

21. Opis i lokalizacja urządzenia wodnego str. 38.

22. Określenie w m^3 maksymalnej ilości wód opadowych lub roztopowych odprowadzonych do ziemi, wyrażoną w m^3/s , czas wyrażony w dniach, kiedy następuje odprowadzanie wód opadowych lub roztopowych do wód, średniej ilości wód opadowych lub roztopowych wyrażoną w m^3/rok , powierzchnię rzeczywistą i zredukowaną zlewni odwadnianej przez każdy wylot – str. 38.

23. Określenie dopuszczalnych ilości substancji zanieczyszczających, oraz przewidywany sposób i efekt ich oczyszczania str. 38.

24. Informacje o sposobie i zakresie prowadzenie pomiarów ilości i jakości ścieków wprowadzanych do wód, do ziemi lub do urządzeń kanalizacyjnych str. 38.

25. Zalecenia dla zakładu – w zakresie w zakresie lokalizowania na obszarze szczególnego zagrożenia powodzią nowych obiektów budowlanych str. 39.

26. Dane do pozwolenia wodnoprawnego str.39.

Spis załączników tekstowych:

1. Opis prowadzenia zamierzonej działalności niezawierający określeń specjalistycznych, zgodnie z art. 407 ust. 2 pkt 1 ustawy z dnia 20 lipca 2017 r. Prawo wodne str. 340.

Spis załączników graficznych (część graficzna operatu wodnoprawnego):

1. Załącznik 1 –rys. PZT/01, Plan zagospodarowania terenu wraz z planem lokalizacji obiektów budowlanych w zasięgu obszaru szczególnego zagrożenia powodzią.
2. Załącznik 2 – rys. D/01, plan sytuacyjno – wysokościowy z zasięgiem obszaru szczególnego zagrożenia powodzią.
3. Załącznik 3 – rys. D/02, przekrój konstrukcyjny - poprzeczny.
4. Rysunek lampy.
5. Rysunki ideowe (mała architektura).

Ustawy i rozporządzenia:

1. Ustawa z dnia 20 lipca 2017 r. Prawo wodne (T.j. Dz. U. z 2021 r. poz. 2233 ze zm.),
2. Ustawa z dnia 10 kwietnia 2003 r. o szczególnych zasadach przygotowywania i realizacji inwestycji w zakresie dróg publicznych (T.j. Dz. U. z 2022 r. poz. 176),
3. Rozporządzenie Rady Ministrów z dnia z dnia 10 września 2019 r. w sprawie przedsięwzięć mogących znacząco oddziaływać na środowisko (Dz. U. z 2019 r. poz. 1839.).
4. Ustawa z dnia 3 października 2008 r. o udostępnianiu informacji o środowisku i jego ochronie, udziale społeczeństwa w ochronie środowiska oraz ocenach oddziaływania na środowisko (T.j. Dz. U. z 2021 r. poz. 2373 ze zm.).
5. Rozporządzenie Ministra Gospodarki Morskiej i Żeglugi Śródlądowej z dnia 12 lipca 2019r. w sprawie substancji szczególnie szkodliwych dla środowiska wodnego oraz warunków, jakie należy spełnić przy wprowadzaniu do wód lub do ziemi ścieków, a także przy odprowadzaniu wód opadowych lub roztopowych do wód lub do urządzeń wodnych (Dz. U. z 2019 r. poz. 1311).
6. Ustawa z dnia 7 lipca 1994 r. Prawo budowlane (T.j. Dz. U. z 2021 r. poz. 2351 ze zm.).
7. Rozporządzenie Ministra Gospodarki Morskiej i Żeglugi Śródlądowej oraz Ministra Inwestycji i Rozwoju z dnia 24 stycznia 2019 r. w sprawie zakresu wymagań, jakie dla obiektów budowlanych lokalizowanych na obszarach szczególnego zagrożenia powodzią może określać pozwolenie wodnoprawne (Dz. U. z 2019 r. poz. 227).

1. Oznaczenie zakładu ubiegającego się o wydanie pozwolenia wodnoprawnego.

Zakładem ubiegającym się o udzielenie pozwolenia wodnoprawnego jest: Prezydent Miasta Świnoujście, ul. Wojska Polskiego 1/5, 72-600 Świnoujście.

2. Cel i zakres zamierzonego wykonania urządzeń wodnych oraz korzystania z wód.

Z uwagi na fakt lokalizacji planowanej budowy ciągu pieszo-rowerowego – Aleja Bukowa (na terenie działki nr 145/34) oraz budowy oświetleniowej linii elektroenergetycznej oraz punktu oświetlenia ulicznego (na terenie działek nr 145/34, 150 i 155/1, obr. 0002) na obszarze szczególnego zagrożenia powodzią od morza, na którym prawdopodobieństwo wystąpienia powodzi jest średnie i wynosi 1% (raz na 100 lat) koniecznej jest uzyskanie pozwolenia wodnoprawnego na lokalizowanie na obszarach szczególnego zagrożenia powodzią nowych obiektów budowlanych, zgodnie z art. 390 ust. 1 pkt 1 lit. b ustawy Prawo wodne. Powyższy zakres robót wykonywany będzie w ramach realizacji zadania pn.: *„Budowa i przebudowa ul. Jachtowej w Świnoujściu” i „Budowa parkingu w rejonie Fortu Anioła (teren elementarny 34 KS) wraz z dojazdem do ul. Uzdrowskiej w Świnoujściu”*, obejmując m.in. budowę:

- ciągu pieszo rowerowego I Aleja Bukowa, na terenie działki nr 145/34 obr. 0002 Świnoujście gm. Świnoujście, wraz z budową oświetleniowej linii elektroenergetycznej z punktami oświetlenia ulicznego oraz elementami małej architektury tj. ławkami i koszami na śmieci,
- oświetleniowej linii elektroenergetycznej oraz punktu oświetlenia ulicznego przy ulicy Jachtowej w Świnoujściu (skrzyżowanie istn. ul. Jachtowej i „Drogi Fortecznej”), na terenie działek nr 150 i 155/1 obr. 0002.

Celem uzyskania pozwolenia wodnoprawnego jest zatem wykonanie obiektów budowlanych – infrastruktury drogowej i elektroenergetycznej w m. Świnoujście na obszarze szczególnego zagrożenia powodzią.

W przypadku ciągu pieszo-rowerowego I Aleja Bukowa wnioskodawca nie występuje o pozwolenie wodnoprawne na wykonanie obiektu budowlanego (drogi rowerowej), ze względu na przepis art. 395 pkt 10 ustawy Prawo wodne, stanowiącego, że *pozwolenia wodnoprawnego albo zgłoszenia wodnoprawnego nie wymaga (...) wyznaczanie szlaku turystycznego pieszego lub rowerowego oraz budowa, przebudowa lub remont drogi rowerowej, z wyjątkiem prowadzenia dróg rowerowych przez wody powierzchniowe.*

Z uwagi na powyższe, wniosek o udzielenie pozwolenia wodnoprawnego obejmuje wyłącznie oświetleniową linię elektroenergetyczną wraz z 8 punktami oświetlenia ulicznego oraz elementami małej architektury – ławkami i koszami na świecie w obrębie projektowanej drogi rowerowej.

W przypadku zaś ulicy Jachtowej (skrzyżowanie istniejącej ul. Jachtowej i projektowanej „Drogi Fortecznej”, wniosek obejmuje budowę oświetleniowej linii elektroenergetycznej oraz 1 punktu oświetlenia ulicznego.

3. Informacje ogólne

Inwestor - Prezydent Miasta Świnoujście zamierza realizować przedsięwzięcia pn.: *„Budowa i przebudowa ul. Jachtowej w Świnoujściu” i „Budowa parkingu w rejonie Fortu Anioła (teren elementarny 34 KS) wraz z dojazdem do ul. Uzdrowskiej w Świnoujściu”.*

Zakres prac dla branży drogowej, elektroenergetycznej, sanitarnej i telekomunikacyjnej obejmuje:

a) przebudowa ul. Jachtowej

- przebudowa jezdni,
- budowa chodników,
- przebudowa i budowa zjazdów
- budowa przystanku i zatoki autobusowej.
- likwidacja kolizji sieci uzbrojenia terenu

b) budowa łącznika ul. Jachtowej z Uzdrowską

- **budowa jezdni,**
- budowa brakującego odcinka ścieżki rowerowej
- budowa ciągu pieszo-rowerowego,
- budowa ciągu pieszego,
- budowa zatok autobusowych
- likwidacja kolizji sieci uzbrojenia terenu

c) przebudowa i budowa ul. Zdrojowej

- przebudowa jezdni i chodnika,

- budowa południowej części jezdni wraz z chodnikiem
- budowa ronda
- budowa pasa rowerowego,
- budowa zatok autobusowych,
- przebudowa oświetlenia ulicznego,
- przebudowa kanalizacji deszczowej
- likwidacja kolizji sieci uzbrojenia terenu

d) budowa ciągów pieszo-rowerowych

- **ciąg pieszo rowerowy I - aleja Bukowa** – od skrzyżowania istn. ul. Jachtowej z „Drogą Forteczną” do ul. Zdrojowej,
- ciąg pieszo rowerowy II
- budowa oświetlenia

e) budowa ciągów pieszo-jezdnych

- ciąg pieszo jezdny I - droga forteczna,
- ciąg pieszo-jezdny II.

Ulica Jachtowa położona jest w miejscowości Świnoujście, po wschodniej stronie wyspy Uznam, przebiega wzdłuż zachodniego brzegu kanału portowego w północnym obszarze ujścia rzeki Świny. Ulica położona jest w dzielnicy Basen Północny i prowadzi wzdłuż Parku Zdrojowego oraz Zespołu Fortyfikacji Nowożytnych tj. Fortu Anioła, Bramy Fortecznej i Fortu Zachodniego. W rejonie Fortu Zachodniego ulica kończy się nawrotnicą. Wzdłuż projektowanej trasy przebiega międzynarodowa ścieżka rowerowa (szlak EuroVoleo) tzw. Szlak Wokół Bałtyku (Okrężny Hanzeatycki). Ulica Jachtowa jest obecnie drogą bez przejazdu („ślepą”) dł. 1,45 km. Nawierzchnia szerokości 6,0 m wykonana jest z brukowej kostki granitowej obramowanej krawężnikiem kamiennym wtopionymi. Odwodnienie realizowane jest powierzchniowo, woda opadowa oddawana jest w pobocze nieutwardzone. W pasie drogowym ulicy zlokalizowane są kablowe sieci elektroenergetyczne, telekomunikacyjne, kanalizacja sanitarna oraz wodociąg. Ruch na drodze jest mały (w sezonie do średniego), gdyż stanowi ona dojazd jedynie do punktów gastronomicznych i atrakcji turystycznych. W sezonie letnim następuje wyraźne zwiększone natężenie ruchu rowerowego i pieszego.

Ciąg pieszo-rowerowy I (Aleja Bukowa): projektowany ciąg pieszo-rowerowy I (Aleja Bukowa) o długości około 174 m posiada przepuszczalną nawierzchnię mineralną o szerokości 3,5 m i spadku poprzecznym 2%. Nawierzchnię ciągu należy obramować obrzeżem trawnikowym z tworzywa sztucznego. Wzdłuż Alei Bukowej zaprojektowano ławki oraz kosze na śmieci.

4. Rodzaj urządzeń pomiarowych.

Z uwagi na charakter wnioskowanych uprawnień nie wymaga się oraz nie planuje instalowania urządzeń pomiarowych.

5. Rodzaj i zasięg oddziaływania zamierzonego korzystania z wód lub planowanych do wykonania urządzeń wodnych.

W związku z realizacją przez inwestora zadania pn.: *„Budowa i przebudowa ul. Jachtowej w Świnoujściu” i „Budowa parkingu w rejonie Fortu Anioła (teren elementarny 34 KS) wraz z dojazdem do ul. Uzdrowskiej w Świnoujściu”*, planowana jest m.in.:

- **budowa ciągu pieszo-rowerowego I – Aleja Bukowa**, na terenie działki nr 145/34 obr. 0002 Świnoujście. Planuje się budowę drogi rowerowo-pieszej o długości około 174 m i szerokości 3,5 m, oraz spadku poprzecznym 2%, o nawierzchni mineralnej. Wzdłuż drogi wykonana będzie oświetleniowa linia elektroenergetyczna - kabel typu YAKY 4x25mm², o długości około 175,3 m, położona na głębokości 0,7 m. Linia zasilająca będzie planowana do wykonania 8 punktów oświetlenia ulicznego – lamp na słupach metalowych o zewnętrznej warstwie z tworzywa sztucznego, wysokości 4,4 m. Wzdłuż drogi zaplanowano wykonanie elementów małej architektury tj.: 6 ławek stalowo drewnianych oraz 3 koszy na śmieci – stalowych pojemników obudowanych deskami. Powierzchnia ciągu pieszo-rowerowego w obszarze szczególnego zagrożenia powodzią wynosi 607 m². Z uwagi jednak na przywołany wyżej przepis art. 395 pkt 10 ustawy Prawo wodne **nie występuje się o pozwolenie wodnoprawne na lokalizowanie drogi rowerowej** (stanowiącej obiekt budowlany) na obszarze szczególnego zagrożenia powodzią, **lecz na budowę oświetleniowej linii elektroenergetycznej wraz z 8 punktami oświetlenia ulicznego oraz elementami małej architektury – 6 ławkami i 3 koszami na śmieci**. Zasięg oddziaływania zawiera się z granicach działki nr 145/34 obr. 0002 Świnoujście,

- obrębnie skrzyżowania istniejącej ul. Jachtowej i projektowanej „Drogi Fortecznej” (na terenie działki nr 150, 155/1, obr. 0002 Świnoujście) planuje się wykonanie oświetleniowej linii elektroenergetycznej o długości ok. 7 m, ułożonej na głębokości 0,7 m - kabel typu

YAKY 4x25mm². Linia zasilająca będzie planowana do wykonania 1 punkt oświetlenia ulicznego – lampa na słupie metalowym o zewnętrznej warstwie z tworzywa sztucznego, wysokości 4,4 m. Zgodnie więc z art. 390 ust. 1 pkt 1 lit. b ustawy Prawo wodne pozwolenie wodnoprawne wymagane jest na lokalizowanie na obszarach szczególnego zagrożenia powodzią nowych obiektów budowlanych. W omawianym przypadku przez zasięg oddziaływania należy rozumieć obszar inwestycji (dróg podlegających przebudowie lub w obrębie których wykonywane będą inne obiekty budowlane) w obrębie obszaru szczególnego zagrożenia powodzią, obejmujący działki nr 145/34, 150 i 155/1 obr. 0002 Świnoujście, o powierzchni zajętej przez planowaną przebudowę w obrębie obszaru szczególnego zagrożenia powodzią wynoszącej odpowiednio 607 m² i 118,6m².

6. Stan prawny nieruchomości usytuowanych w zasięgu oddziaływania zamierzonego wykonania urządzeń wodnych oraz szczególnego korzystania z wód (...) z podaniem siedzib i adresów ich właścicieli, zgodnie z ewidencją gruntów i budynków.

- Lokalizowanie na obszarze szczególnego zagrożenia powodzią nowych obiektów budowlanych zlokalizowane będzie na terenie nieruchomości gruntowych pozostających własnością Gminy Miasto Świnoujście, ul. Wojska Polskiego 1/5, 72-600 Świnoujście, jak niżej:

- dz. nr **145/34** obr. 0002 Świnoujście, gm. Świnoujście,
- dz. nr **150** obr. 0002 Świnoujście, gm. Świnoujście
- dz. nr **155/1** obr. 0002 Świnoujście, gm. Świnoujście.

Powyższe informacje są zgodne z wypisem z rejestru gruntów wydany przez Prezydenta Miasta Świnoujście, stanowiącym załącznik do wniosku o udzielenie pozwolenia wodnoprawnego.

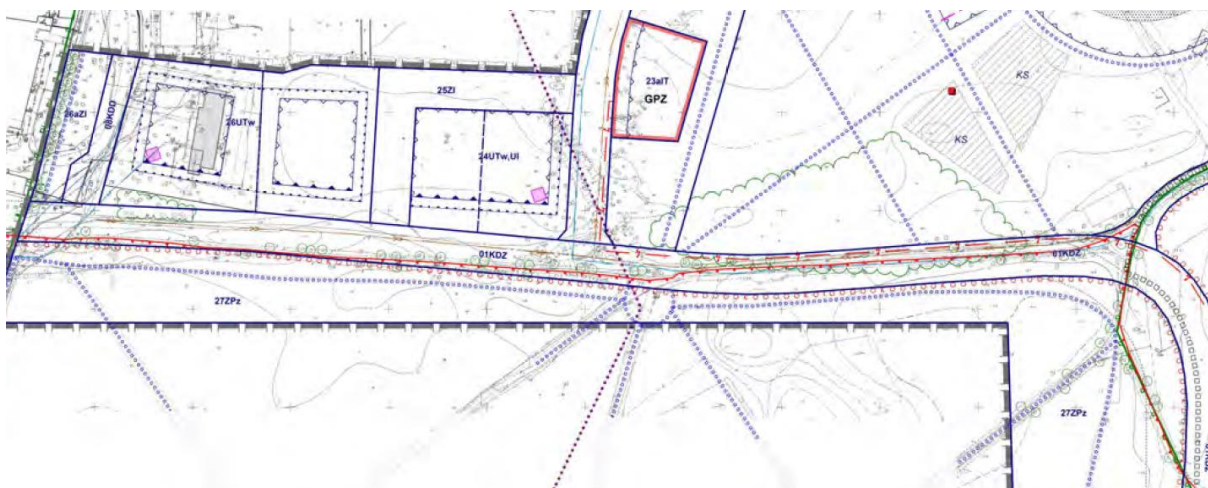
7. Obowiązki ubiegającego się o pozwolenie wodnoprawne w stosunku do osób trzecich.

Z uwagi na charakter oraz zakres wnioskowanych uprawnień – lokalizowanie na obszarach szczególnego zagrożenia powodzią nowych obiektów budowlanych, nie stwierdza się aby powyższe działania powodowały zobowiązania wobec osób trzecich.

8. Analiza zgodności zamierzonego szczególnego korzystania z wód z postanowieniami miejscowego planu zagospodarowania przestrzennego.



Fragmety załącznika graficznego MPZP – teren elementarny 06KDD.



Fragmety załącznika graficznego MPZP – teren elementarny 01KDZ.

Zgodnie z przepisem art. 407 ust. 2 pkt 3 ustawy Prawo wodne, do wniosku o wydanie pozwolenia wodnoprawnego dołącza się wypis i wyrys z miejscowego planu zagospodarowania przestrzennego. Zgodnie zaś z przepisem art. 396 ust. 1 pkt 7 w/w ustawy pozwolenie wodnoprawne nie może naruszać ustaleń miejscowych planów zagospodarowania przestrzennego (...). Planowane zamierzenie inwestycyjne, w zakresie lokalizowania na obszarze szczególnego zagrożenia powodzią nowych obiektów budowlanych – budowy oświetleniowej linii elektroenergetycznej wraz z punktami oświetlenia ulicznego oraz elementami małej architektury w Świnoujściu, realizowane będzie na terenie działek nr 145/34, 150 i 155/1 obr. 0002 Świnoujście, znajdujących się na terenie objętym postanowieniami miejscowego planu zagospodarowania przestrzennego –

Uchwała NR XLVIII/384/2013 Rady Miasta Świnoujście z dnia 19 grudnia 2013 r. w sprawie miejscowego planu zagospodarowania przestrzennego miasta Świnoujście – rejon Basenu Północnego i fortów, ogłoszonego w Dzienniku Urzędowym Województwa Zachodniopomorskiego z dnia 30 stycznia 2014 r. (Poz. 468). Ulica Jachtowa, w zakresie pozostającym w obszarze szczególnego zagrożenia powodzią zlokalizowana jest w granicach terenu elementarnego **06KDD**. Projektowany ciąg pieszo rowerowy I – Aleja Bukowa zlokalizowana jest w granicach terenu elementarnego **01KDZ**.

Inwestycja, której elementy ujęte zostały we wniosku o udzielenie pozwolenia wodnoprawnego **realizowana jest na zasadach określonych w ustawie z dnia 10 kwietnia 2003 r. o szczególnych zasadach przygotowywania i realizacji inwestycji w zakresie dróg publicznych** (T.j. Dz. U. z 2022 r. poz. 176). Zgodnie z przepisem art. 11d ust. 4 w/w ustawy *w sprawach dotyczących zgody wodnoprawnej nie stosuje się **art. 396 ust. 1 pkt 7, art. 407 ust. 2 pkt 3** oraz art. 422 pkt 3 ustawy z dnia 20 lipca 2017 r. - Prawo wodne* (Dz. U. z 2020 r. poz. 310, 284, 695, 782 i 875). Dla ustalenia stanu prawnego nieruchomości, o których mowa w art. 409 ust. 1 pkt 2 lit. e ustawy z dnia 20 lipca 2017 r. - Prawo wodne, siedziby i adresy właścicieli tych nieruchomości określa się według katastru nieruchomości.

Z uwagi na powyższe **wnioskodawca nie przedkładał** wraz z wnioskiem o udzielenie pozwolenia wodnoprawnego wypisu i wyrys z miejscowego planu zagospodarowania przestrzennego, **organ zaś nie analizuje** zgodności pozwolenia wodnoprawnego z postanowieniami miejscowego planu zagospodarowania przestrzennego.

9. Analiza zgodności zamierzonego korzystania z wód – lokalizowania na obszarach szczególnego zagrożenia powodzią nowych obiektów budowlanych z wymaganiami ochrony zdrowia ludzi, środowiska, ochrony przyrody i dóbr kultury wpisanych do rejestru zabytków oraz wynikających z przepisów ustawy oraz przepisów odrębnych.

Zgodnie z przepisem art. 407 ust. 2 pkt 2 ustawy Prawo wodne do wniosku o wydanie pozwolenia wodnoprawnego dołącza się decyzję o środowiskowych uwarunkowaniach, jeżeli jest wymagana. Zgodnie zaś z art. 396 ust. 1 pkt 8 w/w ustawy, pozwolenie wodnoprawne nie może naruszać wymaganiami ochrony zdrowia ludzi, środowiska, ochrony przyrody i dóbr kultury wpisanych do rejestru zabytków oraz wynikających z przepisów ustawy oraz przepisów odrębnych. Planowane przez wnioskodawcę działania w ramach realizacji zadania pn.: „Budowa i przebudowa ul. Jachtowej w Świnoujściu” i „Budowa parkingu w rejonie Fortu Anioła (teren elementarny 34 KS) wraz z dojazdem do ul. Uzdrowskiej w Świnoujściu”, objęte są postanowieniami decyzji o środowiskowych

uwarunkowaniach realizacji przedsięwzięcia – decyzja Prezydenta Miasta Świnoujście z dnia 29 września 2021 r. znak: WOS.6220.5.14.2020.BZ. Zgodnie z postanowieniami decyzji przedsięwzięcie zaklasyfikowane zostało do przedsięwzięć mogących potencjalnie znacząco oddziaływać na środowisko, zgodnie z §3 ust. 1 pkt 62 Rozporządzenia Rady Ministrów z dnia 10 września 2019 r. w sprawie przedsięwzięć mogących zawsze znacząco oddziaływać na środowisko - *drogi o nawierzchni twardej o całkowitej długości przedsięwzięcia powyżej 1 km inne niż wymienione w § 2 ust. 1 pkt 31 i 32 lub obiekty mostowe w ciągu drogi o nawierzchni twardej, z wyłączeniem przebudowy dróg lub obiektów mostowych, służących do obsługi stacji elektroenergetycznych i zlokalizowanych poza obszarami objętymi formami ochrony przyrody, o których mowa w art. 6 ust. 1 pkt 1-5, 8 i 9 ustawy z dnia 16 kwietnia 2004 r. o ochronie przyrody*. Zamierzone przez wnioskodawcę wykonanie oświetleniowych linii elektroenergetycznych, punktów oświetlenia ulicznego, oraz elementów małej architektury, w zakresie i lokalizacji zamierzenia zgodne są z postanowieniami decyzji o środowiskowych uwarunkowaniach przedsięwzięcia.

10. Charakterystyka wód objętych pozwoleniem wodnoprawnym.

W celu określenia warunków gruntowo – wodnych, w związku z realizacją przez inwestora zadań „Budowa parkingu w rejonie Fortu Anioła (teren elementarny 34 KS) wraz z dojazdem do ul. Uzdrowskiej w Świnoujściu” oraz „Budowa i przebudowa ul. Jachtowej w Świnoujściu”, wykonało dokumentację badań podłoża gruntowego. Zgodnie z informacjami zawartymi w dokumentacji:

„Teren inwestycji znajduje się w obrębie mezoregionu Uznam - Wolin na fragmencie wysoczyzny młodoglacjalnej z jeziorami. Podłoże budują holocenyjskie osady morskie oraz rzeczne. W rejonie opracowania teren częściowo został przekształcony w czasie wieloletniej działalności człowieka i nadbudowany nasypami. Teren badań wyniesiony jest do rzędnej ok. 1 - 3 m n.p.m. Podłoże rozpoznano do głębokości 3,0 - 7,0 m. Przypowierzchniowo stwierdzono występowanie 0,4 - 3,5 m warstwy nasypów niekontrolowanych (Mg) głównie w postaci piasków drobnych z licznymi domieszkami części organicznych, fragmentów cegieł lub gruzu. (...). W czasie prac terenowych (27.02 i 14.03.2019 r.) stwierdzono występowanie swobodnego zwierciadła wody na głębokości 1,3 - 2,6 m pod powierzchnią terenu, tj. od [-] 0,75 do 1,10 m n.p.m. w obrębie gruntów piaszczystych. Ponadto stwierdzono również występowanie zwierciadła wody napiętego gruntami organicznymi na głębokości 2,9 - 5,1 m p.p.t. (...). Piaski drobne występujące w podłożu zarówno te nasypowe, jak i rodzime to grunty przepuszczalne o szacunkowym współczynniku filtracji $k = 3 - 10$ m/d. Grunty organiczne cechują się ograniczoną, a zarazem zmienną

przepuszczalnością uzależnioną głównie od stopnia rozkładu części organicznych oraz konsolidacji osadów. Warstwa nasypu gruzowego charakteryzuje się bardzo dużą zmiennością zdolności filtracyjnych. Wody podziemne omawianego terenu mają bezpośredni kontakt z wodami powierzchniowymi (rzeka Świna i basen portowy) i ulegają podobnym wahaniom uzależnionym jedynie od zdolności filtracyjnych gruntu. Najwyższych stanów wód gruntowych, należy spodziewać się po okresach tzw. cofki wód morskich do rzeki Świna. Część badanego terenu znajduje się w obrębie obszaru, na którym prawdopodobieństwo wystąpienia powodzi jest średnie i wynosi raz na 100 lat (1%) zgodnie z Mapą zagrożenia powodziowego od strony morza, w tym morskich wód wewnętrznych - arkusz mapy Świnoujście - Warszów. Dla większości obszaru planowanej inwestycji warunki wodne można określić jako przeciętne (woda gruntowa w strefie głębokości 1 - 2 m poniżej terenu)''.

Najbliższymi inwestycji jednolitymi częściami wód powierzchniowych i podziemnych są Zalew Szczeciński (TWIWB8) oraz GW60001, dla których szczegółowe informacje w zakresie aPGW przedstawiono w pkt 11 niniejszego opracowania. Analiza zakresu zamierzonego przez wnioskodawcę lokalizowania na obszarze szczególnego zagrożenia powodzią nowych obiektów budowlanych pozwala stwierdzić, że działania wnioskodawcy nie wpływają w żaden sposób na wody powierzchniowe i podziemne w obrębie inwestycji. W omawianym przypadku nie będą wykonywane urządzenia wodne ani też korzystanie z zasobów wodnych, w zakresie poboru wód lub wprowadzania ścieków bądź wód opadowych i roztopowych.

11. Ustalenia wynikające z planu gospodarowania wodami na obszarze dorzecza.

Plan gospodarowania wodami na obszarze dorzecza Odry został przyjęty przez Radę Ministrów w dniu 18 października 2016 r. i ogłoszony w Dz. U. z 2016r. poz. 1967 z dnia 6 grudnia 2016 r. Zgodnie z art. 113 nie obowiązującej już ustawy z dnia 18 lipca 2001 r. (Dz. U z 2015 r. poz. 469 z późn. zm.) plan gospodarowania wodami na obszarze dorzecza, stanowi jeden z dokumentów planistycznych, służących planowaniu w gospodarowaniu wodami. W zakresie opracowania planu zostały sporządzone:

- 1) wykazy jednolitych części wód, ze wskazaniem sztucznych i silnie zmienionych jednolitych części wód oraz jednolitych części wód zagrożonych nieosiągnięciem celów środowiskowych;
- 2) charakterystyki jednolitych części wód;

- 3) identyfikację znaczących oddziaływań antropogenicznych i ocenę ich wpływu na stan wód powierzchniowych i podziemnych;
- 4) identyfikację oddziaływań zmian poziomów wód podziemnych;
- 5) rejestr wykazów obszarów chronionych;
- 6) analizy ekonomiczne związane z korzystaniem z wód;
- 7) programy monitoringu wód.

Zgodnie z art. 113 ust. 2a przywołanej wyżej ustawy, plany gospodarowania wodami w obszarze dorzecza powinny być aktualizowane co 6 lat, w zakresie charakterystyki jednolitych części wód, identyfikacji znaczących oddziaływań antropogenicznych i oceny ich wpływu na stan wód powierzchniowych i podziemnych oraz analizy ekonomicznej związanej z korzystaniem z wód.

Najbliższymi inwestycji jednolitymi częściami wód powierzchniowych i podziemnych są:

- **Zalew Szczeciński (TWIWB8)** – typ TWI lagunowy z substratem mułowym i piaszczystym – JCWP przejściowych. Status tej jednolitej części wód powierzchniowych to SZCW – silnie zmieniona część wód, o czym zadecydowała m.in. ocena ekspercka. Przedmiotowa JCWP jest monitorowana, jej aktualny stan oceniono jako zły, zaś osiągnięcie wyznaczonych celów środowiskowych jako zagrożone. Celami środowiskowymi dla JCWP Zalew Szczeciński jest dobry potencjał ekologiczny i dobry stan chemiczny. Dla przedmiotowej JCWP przewidziano przedłużenie terminu osiągnięcia wyznaczonego celu środowiskowego z uwagi na brak możliwości technicznych, naturalne warunki nie pozwalają na osiągnięcie celów w terminie. Termin osiągnięcia dobrego stanu wyznaczono na 2027 r. Uzasadnieniem odstępstwa jest „kilkudziesięcioletnie oddziaływanie antropogeniczne doprowadziło do zakumulowania w osadach JCW przejściowych i przybrzeżnych związków biogennych i substancji zanieczyszczających. Zanieczyszczenia te są uwalniane z osadów, a dostawy z lądu także są kontynuowane. Okres 6 lat jest niewystarczający, by uzyskać dobry stan ekologiczny. W odniesieniu zaś do jednolitych części wód podziemnych, zamierzone lokalizowanie na obszarach szczególnego zagrożenia powodzią nowych obiektów budowlanych realizowane będzie na terenie jednolitej części wód podziemnych o kodzie **GW60001**. Przedmiotowa JCWPd jest monitorowana, jej stan ilościowy i chemiczny został określony jako słaby, a ryzyko nieosiągnięcia wyznaczonych celów środowiskowych zagrożone. Celami środowiskowymi dla JCWPd jest dobry stan chemiczny i dobry stan ilościowy. Uzasadnieniem odstępstwa jest „brak możliwości technicznych. Ingresja wód morskich oraz ascenizacja wód słonych (solanek) z podłoża mezozoicznego. Zmiana kierunków przepływu wód podziemnych, powodująca dopływ

wód powierzchniowych z zalewu szczecińskiego i Kanału Piastowskiego. W programie działań ukierunkowanym na presję, dla JCWPd zaplanowano wszystkie możliwe działania ograniczające wielkości poboru wody. Niemniej jednak ze względu na warunki hydrogeologiczne okres 6 lat jest zbyt krótki, aby mogła nastąpić poprawa stanu wód. Poprawa przewidywana jest w dalszej perspektywie czasowej.

Z uwagi na charakter zamierzonego przez wnioskodawcę lokalizowania na obszarze szczególnego zagrożenia powodzią nowych obiektów budowlanych, należy stwierdzić, że postanowienia planu nie zawierają ograniczeń w zakresie zamierzonego przez wnioskodawcę działań związanych z budową drogi rowerowej wraz z budową linii elektroenergetycznych, punktów oświetlenia ulicznego oraz elementów małej architektury – ławek i koszy na śmieci. Stwierdzić zatem należy, że zamierzone korzystania z wód nie stanowi zagrożenia dla osiągnięcia wyznaczonych celów środowiskowych dla jednolitych części wód, w obrębie lokalizacji inwestycji tj. - Zalew Szczeciński (TWIWB8) oraz GW60001.

12. Ustalenia wynikające z planu gospodarowania wodami w regionie wodnym.

Plan gospodarowania wodami w regionie wodnym Dolnej Odry i Przymorza Zachodniego został ustalony poprzez Rozporządzenie Nr 3/2014 Dyrektora Regionalnego Zarządu Gospodarki Wodnej w Szczecinie z dnia 3 czerwca 2014 r. w sprawie ustalenia warunków korzystania z wód regionu wodnego Dolnej Odry i Przymorza Zachodniego, ogłoszonego w Dzienniku Urzędowym Województwa Zachodniopomorskiego z 2014 r. poz. 2431 z dnia 9 czerwca 2014 r., zmienionego ostatecznie Rozporządzeniem Dyrektora Regionalnego Zarządu Gospodarki Wodnej w Szczecinie z dnia 22 grudnia 2017 r. Rozporządzenie zawiera warunki i ograniczenia związane m.in. z wprowadzaniem do wód i do ziemi ścieków, poborem wód podziemnych i powierzchniowych, jak również wykonywaniem urządzeń wodnych. W odniesieniu do zamierzonego przez wnioskodawcę lokalizowania na obszarze szczególnego zagrożenia powodzią nowych obiektów budowlanych – budowy ciągu rowerowo – pieszego (drogi rowerowej), budowanych linii elektroenergetycznych z punktami oświetlenia ulicznego oraz elementami małej architektury – ławkami i koszami na śmieci, należy stwierdzić, że przedmiotowe rozporządzenie nie zawiera ograniczeń bądź wymagań, które powinny być nałożone na wnioskodawcę, tak w fazie realizacji inwestycji jak również jej eksploatacji. Zastosowania nie znajduje również przepis §9a ust. 2 rozporządzenia dotyczący bezpośrednio obszaru wyspy Uznam, gdzie wprowadzanie do ziemi wód opadowych i roztopowych stanowiących ścieki z nowych instalacji do

oczyszczania ścieków, jest niedopuszczalne w przypadku, gdy potencjalny czas migracji zanieczyszczeń z powierzchni terenu do pierwszego poziomu wodonośnego w miejscu wprowadzania ścieków, jest krótszy niż 5 lat – realizacja zadania nie dotyczy wprowadzania do środowiska wód opadowych i roztopowych. Wskazać również należy, że lokalizacja nowych obiektów budowlanych znajduje się na terenie nieruchomości gruntowych w obrębie 0002 Świnoujście, gm. Świnoujście, a więc na terenie wskazanym w załączniku Nr 11 Rozporządzenia Nr 3/2014 (ze zmianami wprowadzonymi w § 1 pkt 16 Rozporządzenie Dyrektora RZGW w Szczecinie z dnia 22 grudnia 2017 r.), względem którego zastosowanie znajduje zapis § 20 pkt 2 rozporządzenia w brzmieniu: „Na obszarze wskazanym w załączniku nr 11 do rozporządzenia niedopuszczalne jest (...) wykonywanie odwodnień obiektów lub wykopów budowlanych oraz zakładów górniczych, za wyjątkiem odwodnień tymczasowych, powodujących obniżenie zwierciadła wód podziemnych przez okres robót ziemnych i fundamentowych lub wykonywania budowli ziemnej, a nie powodujących długoterminowych negatywnych skutków dla ilości i jakości zasobów wód podziemnych”. W ramach realizacji przedmiotowej inwestycji nie będą wykonywane roboty polegające na odwodnieniu wykopów budowlanych powodujących obniżenie zwierciadła wód podziemnych wykraczających poza okres prowadzenia robót.

W odniesieniu zaś do postanowień **Rozporządzenia Dyrektora Regionalnego Zarządu Gospodarki Wodnej w Szczecinie z dnia 20 marca 2017 r. w sprawie ustalenia warunków korzystania z wód zlewni Międzyodrze - Zalew Szczeciński - wyspy Wolin i Uznam** należy stwierdzić, że zakres i charakter działań polegających budowie ciągu rowerowo – pieszego (drogi rowerowej) wraz z budową linii elektroenergetycznych z punktami oświetlenia ulicznego oraz elementami małej architektury – ławkami i koszami na śmieci, nie stoi w sprzeczności z warunkami określonymi dla zlewni wyspy Wolin i Uznam, które dla terenu miasta Świnoujście zostały ograniczone do zagadnień związanych z poborem wód podziemnych. Analiza rozporządzenia wskazuje, że nie zawiera ono obostrzeń ani regulacji w zakresie zamierzonych przez inwestora działań, związanych z realizacją inwestycji drogowej. Zamierzenie inwestycyjne nie obejmuje wprowadzania do środowiska ścieków, wód opadowych i roztopowych, poboru wód podziemnych ani też wykonywania urządzeń wodnych koniecznych do realizacji w/w rodzajów korzystania z wód lub usług wodnych. Nie obejmuje również działań związanych z poborem wód powierzchniowych, wymagających zachowania w korycie cieku przepływu nienaruszalnego.

13. Ustalenia wynikające z planu zarządzania ryzykiem powodziowym.

Zgodnie z informacjami zamieszczonymi na stronie internetowej Krajowego Zarządu Gospodarki wodnej „*Plany zarządzania ryzykiem powodziowym dla obszarów dorzeczy zostały przyjęte przez Radę Ministrów w formie rozporządzeń Rady Ministrów z dnia 18 października 2016 r. w sprawie przyjęcia planów zarządzania ryzykiem powodziowym dla obszarów dorzeczy Odry, Wisły oraz Pregoly. Plany zarządzania ryzykiem powodziowym (PZRP) dla obszarów dorzeczy zostały zamieszczone w Dzienniku Ustaw RP i zaczęły obowiązywać po upływie 14 dni od ich ogłoszenia*”. W ramach Planu zarządzania ryzykiem powodziowym wyznaczono trzy główne cele, jak zahamowanie wzrostu ryzyka powodziowego, obniżenie istniejącego ryzyka powodziowego oraz poprawa systemu zarządzania ryzykiem powodziowym. W ramach celów głównych wyznaczono 13 celów szczegółowych, którym z kolei przypisano szereg działań technicznych i nietechnicznych, zgrupowanych ostatecznie jako: strategiczne działania (techniczne i nietechniczne) o najwyższym priorytecie, rekomendowane do realizacji w latach 2016-2020; buforowe działania, o niższym priorytecie, rekomendowane do wdrożenia po wdrożeniu działań strategicznych lub w razie braku możliwości wdrożenia działania strategicznego, których realizacja może rozpocząć się jeszcze w I cyklu planistycznym po spełnieniu tych warunków. Przedmiotowe przedsięwzięcie, z racji charakteru oraz lokalizacji nie stoi w sprzeczności z postanowieniami przywołanego wyżej Planu zarządzania ryzykiem powodziowym dla obszaru dorzecza Odry, który został przyjęty Rozporządzeniem Rady Ministrów z dnia 18 października 2016r. (Dz. U. z 2016r. poz. 1938). Z uwagi na fakt lokalizacji inwestycji na terenach zagrożenia powodzią (budowy ciągu rowerowo – pieszego I – Aleja Bukowa (drogi rowerowej), budowę linii elektroenergetycznych z punktami oświetlenia ulicznego oraz elementami małej architektury – ławkami i koszami na śmieci), inwestor wystąpił o udzielenie pozwolenia wodnoprawnego na lokalizowanie na obszarach szczególnego zagrożenia powodzią nowych obiektów budowlanych, zgodnie z art. 390 ust. 1 pkt 1 lit. b ustawy Prawo wodne.

14. Ustalenia wynikające z planu przeciwdziałania skutkom suszy.

Plan przeciwdziałania skutkom suszy został przyjęty Rozporządzeniem Ministra Infrastruktury z dnia 15 lipca 2021 r. w sprawie przyjęcia Planu przeciwdziałania skutkom suszy (Dz. U. z 2021 r. poz. 624, 784 i 1564). Plan zawiera analizę możliwości powiększenia dyspozycyjnych zasobów wodnych, propozycje budowy lub przebudowy urządzeń

wodnych, propozycje niezbędnych zmian w zakresie korzystania z zasobów wodnych oraz zmian naturalnej i sztucznej retencji oraz działania służące przeciwdziałaniu skutkom suszy. Na podstawie informacji zawartych w rozporządzeniu planowane przez wnioskodawcę zamierzenie inwestycyjne zlokalizowane jest na terenie dla którego:

- nie określono modułu przepływu nienaruszalnego, zgodnie z mapą nr 1,
- zasoby dyspozycyjne wód podziemnych w obszarach bilansowych 0-50 m³/24h/km², zgodnie z mapą nr 2,
- klasa I (słabo zagrożone) zagrożenia suszą na terenach rolnych i leśnych, zgodnie z mapą nr 5,
- II klasa (umiarkowane zagrożenie) zagrożenia suszą hydrologiczną, zgodnie z mapą nr 6,
- I klasa (słabe zagrożenie) zagrożenia suszą hydrologiczną w JCWPd, zgodnie z mapą nr 7,
- klasie słabego zagrożenia suszą, w ujęciu łącznego zagrożenia suszą, zgodnie z mapą nr 8,
- stopień wykorzystania zasobów dyspozycyjnych wód podziemnych na poziomie 60-70%, zgodnie z mapą nr 9.

Zmierzone przez wnioskodawcę działania w zakresie lokalizowania na obszarze szczególnego zagrożenia powodzią nowych obiektów budowlanych – linii elektroenergetycznych, punktów oświetlenia ulicznego oraz obiektów małej architektury, nie stanowią elementów działań, ani też nie stoją w sprzeczności z działaniami wymienionymi w załączniku 4 rozporządzenia – katalogu działań służących przeciwdziałaniu skutkom suszy. Zamierzone przez wnioskodawcę przedsięwzięcie nie jest również związane i nie stoi w sprzeczności z zadaniami inwestycyjnymi z PPI służącymi zwiększeniu retencji oraz wspierającym przeciwdziałanie skutkom suszy, wymienionych w załączniku nr 1 rozporządzenia, zadań inwestycyjnych wymienionych w załączniku nr 2 rozporządzenia oraz inwestycji zgłoszonych przez podmioty zewnętrzne, wymienionych w załączniku nr 3 rozporządzenia. Zamierzone przez wnioskodawcę działania nie są związane z korzystaniem z zasobów wód powierzchniowych i podziemnych, nie dotycząc poboru wód lub odprowadzania do środowiska ścieków lub wód opadowych. Zamierzenie inwestycyjne objęte wnioskiem nie dotyczy również wykonywania lub przebudowy urządzeń wodnych. Z uwagi na powyższe należy stwierdzić, że zamierzenie inwestycyjne nie stoi w sprzeczności z postanowieniami planu przeciwdziałania skutkom suszy.

15. Ustalenia wynikające z programu ochrony wód morskich.

Krajowy programu ochrony wód morskich został przyjęty Rozporządzeniem Rady Ministrów z dnia 11 grudnia 2017 r. (Dz. U. z 2017 r. poz. 2469)

w sprawie przyjęcia Krajowego programu ochrony wód morskich. Dokument zawiera między innymi szczegółową analizę działań niezbędnych do osiągnięcia lub utrzymania dobrego stanu środowiska wód morskich z uwzględnieniem celów środowiskowych. Z uwagi na lokalizację i charakter zamierzonych przez wnioskodawcę działań należy stwierdzić, że nie stoją one w sprzeczności i nie są związane z postanowieniami Krajowego programu ochrony wód morskich.

16. Ustalenia wynikające z krajowego programu oczyszczania ścieków komunalnych.

Zgodnie z informacjami zamieszczonymi na stronie internetowej Krajowego Zarządu Gospodarki Wodnej, „Polska przystępując do Unii Europejskiej zobowiązała się do wypełnienia wymogów dyrektywy Rady 91/271/EWG z dnia 21 maja 1991 roku dotyczącej oczyszczania ścieków komunalnych (Dz. Urz. WE L 135 z 30.05.1991 r., str. 40-52, z późn. zm.; Dz. Urz. WE Polskie wydanie specjalne, rozdz. 15, t. 002, str. 26) zgodnie z określonymi w negocjacjach i zapisanymi w Traktacie Akcesyjnym terminami i okresami przejściowymi. W rozmowach przedakcesyjnych wynegocjowane zostały bowiem dostosowawcze okresy przejściowe na wprowadzenie przepisów ww. dyrektywy do końca 2015 r. Dlatego też, aby zidentyfikować faktyczne potrzeby w zakresie uporządkowania gospodarki ściekowej oraz uszeregować ich realizację w taki sposób aby wywiązać się ze zobowiązań traktatowych, utworzono Krajowy program oczyszczania ścieków komunalnych (KPOŚK).

Program ten został przyjęty przez Radę Ministrów w dniu 16 grudnia 2003 r. KPOŚK stanowi wykaz aglomeracji, które muszą zostać wyposażone w systemy kanalizacji zbiorczej i oczyszczalnie ścieków w terminach określonych w Programie. Do chwili obecnej przeprowadzono pięć jego aktualizacji w latach: 2005, 2009, 2010, 2015 i 2017.

W latach 2003 – 2016

- wybudowano 84,8 tys. km sieci kanalizacyjnej, z czego w roku 2016 – 2178 km sieci,
- wybudowano 403 nowe oczyszczalnie ścieków komunalnych (w roku 2016 – 7 obiektów),
- przeprowadzono 1575 inwestycji w zakresie modernizacji i/lub rozbudowy oczyszczalni ścieków komunalnych (w roku 2016 – 105 inwestycji),
- Na inwestycje wydano ok 63,8 mld zł (w roku 2016 – 2,4 mld zł).

V aktualizacja KPOŚK (AKPOŚK 2017)

Rada Ministrów przyjęła piątą aktualizację KPOŚK 31 lipca 2017 r. Przyjęta przez rząd aktualizacja zawiera listę zadań zaplanowanych przez samorzządy do realizacji w latach 2016-2021.

AKPOŚK 2017 dotyczy 1587 aglomeracji o równorzędnej liczbie mieszkańców 38,8 mln), w których zlokalizowanych jest 1769 oczyszczalni ścieków komunalnych. Aglomeracje ujęte w aktualizacji zostały podzielone na priorytety według znaczenia inwestycji oraz pilności zapewnienia środków. Z przedstawionych przez aglomeracje zamierzeń inwestycyjnych wynika, że w ramach piątej aktualizacji planowane jest wybudowanie 116 nowych oczyszczalni ścieków oraz przeprowadzenie innych inwestycji na 1010 oczyszczalniach. Planowane jest również wybudowanie 14 661 km nowej sieci kanalizacyjnej oraz zmodernizowanie 3 506 km sieci istniejącej. Potrzeby finansowe na realizację ww. przedsięwzięć wynoszą 27,85 mld zł.”.

Zgodnie zatem z piątą aktualizacją Krajowego programu oczyszczania ścieków komunalnych (V AKPOŚK), załącznik 2: wykaz aglomeracji oraz przedsięwzięć ujętych w AKPOŚK2017 oczyszczalnia ścieków w Świnoujściu znajduje się w „Aglomeracji Świnoujście” – PLZA005. Aglomeracja Świnoujście została wyznaczona Uchwałą Nr XIV/268/16 Sejmiku Województwa Zachodniopomorskiego z dnia 20 września 2016 r. w sprawie wyznaczenia aglomeracji Świnoujście. Równoważna liczba mieszkańców (RLM) wyznaczona uchwałą to 68200. Liczba rzeczywistych mieszkańców w aglomeracji to 37276, w tym liczba mieszkańców korzystających z systemu kanalizacyjnego to 37221. Terminy zakończenia prac inwestycyjnych w zakresie sieci kanalizacyjnych wyznaczono na 01.12.2021 r. (budowa) i 01.12.2021 (modernizacja). Zakładane parametry oczyszczalni ścieków w Świnoujściu (PLAZA0050), po zakończeniu procesu inwestycyjnego, który wyznaczony był na 31.10.2019 r. to przepustowość średnio 31400 m³/d i maksymalnie 40175 m³/d. Wydajność oczyszczalni powinna zapewnić obsługę 127200 RLM. Planowane przez wnioskodawcę lokalizowanie na obszarze szczególnego zagrożenia powodzią nowych obiektów budowlanych pozostaje bez związku i nie stoi w sprzeczności z wyznaczonymi celami i terminami realizacji dla Aglomeracji Świnoujście, zawartymi w Krajowym programie oczyszczania ścieków komunalnych.

17. Ustalenia wynikające z planu lub programu rozwoju śródlądowych dróg wodnych o szczególnym znaczeniu transportowym.

Plany i programy rozwoju śródlądowych dróg wodnych o szczególnym znaczeniu transportowym są na etapie opracowywania. Z uwagi na powyższe, oraz charakter i lokalizację zamierzonych przez inwestora działań nie ma w chwili obecnej możliwości stwierdzenia zgodności planowanych działań z postanowieniami w/w dokumentu.

18. Określenie wpływu planowanego korzystania z wód na wody powierzchniowe i podziemne, w szczególności na stan tych wód i realizację celów środowiskowych dla nich określonych.

Zgodnie z przepisem art. 57 ustawy z dnia 20 lipca 2017 r. celem środowiskowym dla sztucznych i silnie zmienionych jednolitych części wód powierzchniowych jest ochrona tych wód oraz poprawa ich potencjału ekologicznego i stanu chemicznego, tak aby osiągnąć co najmniej dobry potencjał ekologiczny i dobry stan chemiczny wód powierzchniowych, a także zapobieganie pogorszeniu ich potencjału ekologicznego oraz stanu chemicznego. Działania te powinny polegać w szczególności na:

- 1) stopniowej redukcji zanieczyszczeń powodowanych przez substancje priorytetowe oraz substancje szczególnie szkodliwe dla środowiska wodnego określone w przepisach wydanych na podstawie art. 99 ust. 1 pkt 1 ustawy Prawo wodne,
 - 2) zaniechaniu lub stopniowym eliminowaniu emisji do wód powierzchniowych substancji priorytetowych oraz substancji szczególnie szkodliwych dla środowiska wodnego określonych w przepisach wydanych na podstawie art. 99 ust. 1 pkt 1 ustawy Prawo wodne.
- W odniesieniu zaś do jednolitych części wód podziemnych, zgodnie z art. 59 ustawy Prawo wodne celami środowiskowymi dla jednolitych części wód podziemnych są:

- 1) zapobieganie lub ograniczanie wprowadzania do nich zanieczyszczeń;
- 2) zapobieganie pogorszeniu oraz poprawa ich stanu;
- 3) ich ochrona i podejmowanie działań naprawczych, a także zapewnianie równowagi między poborem a zasilaniem tych wód, tak aby osiągnąć ich dobry stan.

Realizację celów środowiskowych realizuje się poprzez podejmowanie działań zawartych w planie gospodarowania wodami na obszarze dorzecza. Działania te polegają w szczególności na stopniowym redukowaniu zanieczyszczenia wód podziemnych przez odwracanie znaczących i utrzymujących się tendencji wzrostowych zanieczyszczenia powstałego w wyniku działalności człowieka, przy czym znacząca i utrzymująca się tendencja wzrostowa oznacza znaczący statystycznie i pod względem środowiskowym istotny wzrost stężenia substancji zanieczyszczającej, grupy tych substancji lub substancji wyrażonej jako wskaźnik w jednolitej części wód podziemnych. Analiza postanowień Planu gospodarowania wodami na obszarze dorzecza Odry (Rozporządzenie Rady Ministrów z dnia 18 października 2016 r.), wskazuje, że najbliższymi inwestycjami jednolitymi częściami wód powierzchniowych i podziemnych są:

- Zalew Szczeciński (TWIWB8) – typ TWI lagunowy z substratem mułowym i piaszczystym – JCWP przejściowych. Status tej jednolitej części wód powierzchniowych to SZCW – silnie

zmieniona część wód, o czym zdecydowała m.in. ocena ekspercka. Przedmiotowa JCWP jest monitorowana, jej aktualny stan oceniono jako zły, zaś osiągnięcie wyznaczonych celów środowiskowych jako zagrożone. Celami środowiskowymi dla JCWP Zalew Szczeciński jest dobry potencjał ekologiczny i dobry stan chemiczny. Dla przedmiotowej JCWP przewidziano przedłużenie terminu osiągnięcia wyznaczonego celu środowiskowego z uwagi na brak możliwości technicznych, naturalne warunki nie pozwalają na osiągnięcie celów w terminie. Termin osiągnięcia dobrego stanu wyznaczono na 2027 r. Uzasadnieniem odstępstwa jest „kilkudziesięcioletnie oddziaływanie antropogeniczne doprowadziło do zakumulowania w osadach JCW przejściowych i przybrzeżnych związków biogennych i substancji zanieczyszczających. Zanieczyszczenia te są uwalniane z osadów, a dostawy z ładu także są kontynuowane. Okres 6 lat jest niewystarczający, by uzyskać dobry stan ekologiczny. W odniesieniu zaś do jednolitych części wód podziemnych, zamierzone lokalizowanie na obszarze szczególnego zagrożenia powodzią nowych obiektów budowlanych realizowane będzie na terenie jednolitej części wód podziemnych o kodzie GW60001. Przedmiotowa JCWPd jest monitorowana, jej stan ilościowy i chemiczny został określony jako słaby, a ryzyko nieosiągnięcia wyznaczonych celów środowiskowych zagrożone. Celami środowiskowymi dla JCWPd jest dobry stan chemiczny i dobry stan ilościowy. Uzasadnieniem odstępstwa jest „brak możliwości technicznych. Ingresja wód morskich oraz ascenizacja wód słonych (solanek) z podłoża mezozoicznego. Zmiana kierunków przepływu wód podziemnych, powodująca dopływ wód powierzchniowych z zalewu szczecińskiego i Kanału Piastowskiego. W programie działań ukierunkowanym na presję, dla JCWPd zaplanowano wszystkie możliwe działania ograniczające wielkości poboru wody. Niemniej jednak ze względu na warunki hydrogeologiczne okres 6 lat jest zbyt krótki, aby mogła nastąpić poprawa stanu wód. Poprawa przewidywana jest w dalszej perspektywie czasowej.

Zamierzone przez wnioskodawcę lokalizowanie na obszarach szczególnego zagrożenia powodzią nowych obiektów budowlanych nie ma wpływu na stan wymienionych wyżej jednolitych wód powierzchniowych i podziemnych, w tym wyznaczonych dla nich celów środowiskowych. Powyższe wynika z faktu braku wykonywania w ramach realizacji inwestycji urządzeń wodnych oraz korzystania z wód lub z usług wodnych, w zakresie poboru wód bądź też wprowadzania do wód ścieków lub wód opadowych i roztopowych. W Planie Gospodarowania Wodami na Obszarze Dorzecza Odry dla wód powierzchniowych, dla obszaru TWIWB8 i PLGW60001 zawarto informację, iż istnieje ryzyko nieosiągnięcia celów środowiskowych. W uzasadnieniu derogacji szczególnie podkreśla się, w wyniku

wieloletniego oddziaływania antropogeniczne nastąpiła kumulacja zanieczyszczeń w osadach JCW przejściowych i przybrzeżnych. Należy podkreślić, że największy wpływ w tym zakresie ma intensywnie prowadzona gospodarka morska i związana z nią działalność portowa, ruch jednostek pływających oraz ścieki bytowe i przemysłowe związane z funkcjonowaniem miasta Świnoujście. Spływy opadowe z nawierzchni komunikacyjnych będą mieć drugorzędne znaczenie w przypadku analizowania wpływu na stan ww. JCW.

Teren zlewni omawianej części wód obejmuje zarówno zurbanizowaną jak i portową część miasta Świnoujście a więc obszar, na którym presja antropogeniczna w tym przemysłowa jest znacząca i złożona. Na tym tle planowana inwestycja stanowi element niemający większego wpływu na stwierdzoną presję antropogeniczną w obrębie omawianego obszaru. Jednocześnie brak jest możliwości podjęcia partykularnych i jednorazowych działań związanych z inwestycją, celem naprawy tego stanu. Działanie to musi być długofalowe i kompleksowe gdyż obejmuje szereg czynników wpływających na obecny stan JCW w tej części miasta. W obecnej perspektywie czasowej do roku 2027 kluczowym będzie sklasyfikowanie tych czynników i ustalenie poszczególnych działań zaradczych. Głównym celem powinno być zatem zlokalizowane źródeł zanieczyszczeń a następnie przyjęcie środków minimalizujących ich wpływ na środowisko wodne.

Inwestycja swoim zakresem nie ingeruje w koryto rzeki Świny nie jest więc związana z możliwością stworzenia nowych barier dla migracji organizmów wodnych w obrębie tej rzeki.

W odniesieniu zaś do wpływu planowanego korzystania z wód na stan wód i realizację celów środowiskowych dla nich określonych, lecz już w kontekście Planu gospodarowania wodami w regionie wodnym Dolnej Odry i Przymorza Zachodniego należy stwierdzić, że:

- inwestycja nie będzie sprzeczna z wymaganiami w zakresie stanu wód regionu wodnego wynikających z celów środowiskowych ustalonych w aPGW – takie stwierdzenie wynika z faktu, iż przedsięwzięcie nie będzie wpływać na pogłębienie presji mogącej mieć wpływ na zasoby jakościowe i ilościowe analizowanych JCW. Inwestycja – tj. budowa nowej ścieżki rowerowej (nie wymagającej pozwolenia wodnoprawnego), wykonanie oświetleniowych linii elektroenergetycznych, punktów oświetlenia ulicznego oraz elementów małej architektury – ławek i koszy na śmieci nie będzie wiązać się ze zmianą istniejącego układu komunikacyjnego w konsekwencji, czego nie nastąpi zmiana rozkładu ruchu na obszarze analizowanych JCW. Nie prognozuje się wzrostu natężeń na terenie analizowanych JCW w wyniku przebudowy ulicy, gdyż nie jest ona elementem mającym wpływ w tym zakresie. Wzrost presji na terenie m. Świnoujście jest głównie związany z powiększaniem bazy

noclegowej oraz gospodarką morską a nie tworzeniem połączeń drogowych dla skomunikowanych i nieskomunikowanych dotąd terenów w mieście. Analizowana JCWP ma powierzchnię 595,83 km² a JCWPd 121,60 km². Są to obszary o dużej powierzchni. Należy mieć więc na uwadze, że ruch komunikacyjny i związane z tym zagrożenia dla środowiska gruntowo wodnego (np. wypadki z udziałem samochodów transportujących substancje niebezpieczne czy zanieczyszczone spływy w wodach opadowych lub roztopowych z nawierzchni komunikacyjnych) w wyniku realizacji inwestycji nie ulegną mierzalnemu wzrostowi. Planowana budowa ścieżki rowerowej (ciąg pieszo-rowerowy I – Aleja Bukowa), a w szerszym kontekście cała inwestycja drogowa w miejscowości ma charakter lokalny a jej oddziaływanie na tle innych czynników (przemysł, rolnictwo, rybactwo, gospodarka morska, transport międzykrajowy itd.) mających wpływ na stan analizowanych JCW – jest marginalny i nie wiąże się z możliwością nieosiągnięcia celów środowiskowych dla nich wyznaczanych.

- Inwestycja nie naruszy priorytetów w zaspokajaniu potrzeb w regionie wodnym - priorytety nie mają zastosowania we wnioskowanym zakresie pozwolenia wodnoprawnego, gdyż przedsięwzięcie nie będzie wiązać się z zauważalnym wpływem na zasoby wód podziemnych czy powierzchniowych.

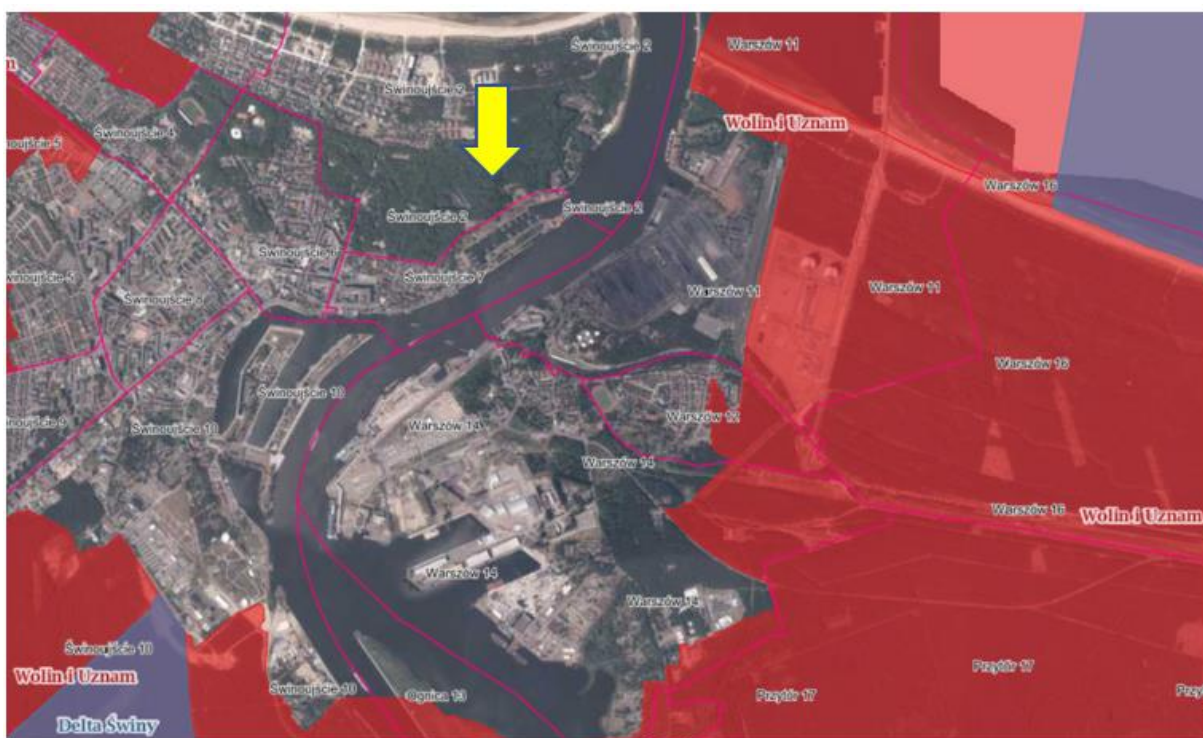
- Inwestycja nie narusza ograniczeń w korzystaniu wód na obszarze regionu wodnego lub jego części albo dla wskazanych jednolitych części wód, niezbędnych do osiągnięcia celów środowiskowych - gdyż nie wiąże się z redukcją przepływu w korytach cieku (brak działań powodujących redukcję w zakresie inwestycji), z poborami wód (brak wnioskowanego poboru w zakresie inwestycji), korzystaniem z powierzchniowych wód płynących (brak korzystania z wód w zakresie inwestycji), pogarszaniem stanu odbiornika (brak istotnej emisji zanieczyszczeń), piętrzeniem wód (inwestycja nie wiąże się z piętrzeniem), urządzeniami mającymi wpływ na migrację ryb (brak takich urządzeń w projektowanym zakresie), budową obiektów hydrotechnicznych (brak takich obiektów w projektowanym zakresie), wprowadzaniem ścieków do cieków lub urządzeń wodnych będących dopływami jezior priorytetowych (brak wprowadzania ścieków do wód lub do urządzeń wodnych w zakresie inwestycji oraz brak wprowadzania wód opadowych lub roztopowych na terenach JCWP wskazanych w załączniku 5 do ww. Rozporządzenia 3/14), wprowadzaniem ścieków bytowych do ziemi (brak takiego wprowadzania w zakresie inwestycji), wprowadzaniem nieoczyszczonych wód opadowych lub roztopowych do ziemi wód powierzchniowych w odległości < 100 m od linii brzegowych jezior priorytetowych (brak takich działań i brak takich jezior w odległości < 100 m od miejsca inwestycji).

19. Planowany okres rozruchu, sposób postępowania w przypadku rozruchu, zatrzymania działalności lub awarii urządzeń istotnych dla realizacji pozwolenia wodnoprawnego, a także rozmiar i warunki korzystania z wód oraz urządzeń wodnych w tych sytuacjach wraz z maksymalnym, dopuszczalnym czasem ich trwania.

W odniesieniu do charakteru wnioskowanych uprawnień – lokalizowania na obszarach szczególnego zagrożenia powodzią nowych obiektów budowlanych – budowie ciągu pieszo-rowerowego I – Aleja Bukowa, wykonanie oświetleniowych linii elektroenergetycznych, punktów oświetlenia ulicznego oraz elementów małej architektury – ławek i koszy na śmieci nie znajdują zastosowania ustalenia dotyczące rozruchu, zatrzymania działalności lub awarii urządzeń istotnych dla realizacji pozwolenia wodnoprawnego. Pozwolenie wodnoprawne nie dotyczy wykonania urządzeń wodnych, korzystania z instalacji i związanych z tym możliwych emisji do środowiska, bądź korzystania z jego zasobów (pobór wód), gdzie konieczne byłoby określenie warunków i sposobu postępowania w przypadku rozruchu bądź awarii urządzeń służących do korzystania z wód, lub chociażby pomiarowania ilości pobieranych wód lub wprowadzania do środowiska ścieków. W przedmiotowej sprawie trudno również mówić o zatrzymaniu działalności. W przypadku wnioskowanych uprawnień zakres obejmujący przepisy ustawy Prawo wodne dotyczy jedynie lokalizacji obiektu budowlanego na obszarze szczególnego zagrożenia powodzią, w rozumieniu przepisu art. 16 pkt 34 lit. a ustawy Prawo wodne. Sama budowa oraz procedury odbioru, użytkowania lub rozbiórki opierają się o przepisy ustawy Prawo budowlane oraz aktów wykonawczych do ustawy.

20. Informacja o formach ochrony przyrody utworzonych lub ustanowionych na podstawie przepisów ustawy z dnia 16 kwietnia 2004 r. o ochronie przyrody, występujących w zasięgu oddziaływania zamierzonego korzystania z wód.

Teren, na którym zlokalizowane będą nowe obiekty budowlane (w obszarze szczególnego zagrożenia powodzią) nie znajduje się na terenie obszarów chronionych, wymienionych w art. 6 ustawy z dnia 16 kwietnia 2004 r. O ochronie przyrody. Zgodnie z materiałami zamieszczonymi na geoserwis.gdos.gov.pl, lokalizacja nowych obiektów budowlanych oddalona jest około 1,15 km w kierunku zachodnim i 3,1 km w kierunku północnym od obszaru Natura 2000 Wolin i Uznam PLH320019, oraz 3,15 km w kierunku południowo-zachodnim od obszaru Natura 2000 PLB320002 Delta Świny. Lokalizacja nowych obiektów budowlanych oddalona jest o 5,5 km od Wolińskiego Parku Narodowego.



Lokalizacji względem obszarów Natura 2000.

Zgodnie z informacjami zamieszczonymi na geoserwis.gdos.gov.pl obszar **Wolin i Uznam PLH320019** „stanowi samodzielną jednostkę fizyczno-geograficzną, tj. mezoregion wysp Uznam i Wolin. Wyspy oddziela od siebie cieśnina świny, zaś od lądu na zachodzie po stronie niemieckiej Piana, na wschodzie natomiast Dziwna. Obejmuje dwie wyspy: Wolin i Uznam, razem z 5-cio kilometrowym pasem wód przybrzeżnych pomiędzy Karnocicami i Lubinem (500 m szerokości; wody są płytkie do 1,5 m). Krajobraz ukształtował się dopiero w okresie postglacjalnym; obejmuje takie utwory, jak moreny czołowe i denne. Jądra obu wysp tworzą wzniesienia morenowe, osiągające 115 m n.p.m. i opadające w kierunku morza i Zalewu Szczecińskiego wysokimi falezami. Do wypiętrzeń morenowych przylegają usypane przez fale morskie szeregi piaszczystych niewysokich wałów, tworzące bądź to tereny równinne, bądź o bardziej zróżnicowanej konfiguracji obszary wydmy o różnym stopniu zaawansowania rozwoju szaty roślinnej. Często spotyka się tu ogromne głazy narzutowe. Charakterystyczne dla tego obszaru są wysokie klify, oraz białe i szare wydmy. Część z nich porośnięta jest lasem, stosunkowo mało zmienionym przez działalność człowieka. Ogólnie, lasy zajmują ponad 30 % pow. wyspy, w większości są to bory sosnowe. Najciekawsze ze zbiorowisk leśnych to buczyna pomorska (*Melico-Fagetum*) i mieszane lasy bukowo-dębowo-sosnowe (*Fago-Quercetum*). Ciekawym fragmentem ostoi jest delta rzeki świny, obejmująca naturalne i sztuczne kanały oraz liczne wyspy z torfowiskami, łąki, trzcinowiska

*i małe pola; są tam także płaty lasów olszowych. W ostoi znajduje się też kilka jezior, głównie eutroficznych. Obszar o niepowtarzalnych wartościach przyrodniczych skupiający na swoim terenie rzadkie siedliska i związane z nimi fitocenozy, niejednokrotnie o zasięgu występowania ograniczonym tylko do tego obszaru. Charakteryzuje się ogromną różnorodnością ekosystemów lądowych, bagiennych i wodnych oraz bogatą florą (1135 gatunków roślin naczyniowych) w tym wielu gatunków prawnie chronionych, rzadkich bądź zagrożonych. Łącznie w obszarze zidentyfikowano 30 rodzajów siedlisk z Załącznika I Dyrektywy Rady 92/43/EWG, a wśród nich siedliska priorytetowe. Do takich należą: nadmorskie wydmy szare (doskonale wykształcone i zajmujące największą powierzchnię), nadmorskie wrzosowiska bażynowe, murawy kserotermiczne ze stanowiskami storczyków, żywe torfowiska wysokie, torfowiska nakredowe, bory i lasy bagienne. Ogółem wyróżniono tu ponad 60 zbiorowisk roślinnych o naturalnym charakterze (lasy, zarośla, zbiorowiska nabrzeżne, piaskolubne, wodnoblotne, słonorośla). Wybrzeże z wysokimi klifami w okolicach Lubina z roślinnością kserotermiczną podnosi walory przyrodnicze ostoi. W ostoi występuje bogata fauna - stwierdzono tu 20 gatunków z Załącznika II Dyrektywy Rady 92/43/EWG, w tym szczególnie licznie bezkręgowce z priorytetową pachnicą dębową *Osmoderma eremita*. Jelonek rogacz ostatni raz został zarejestrowany w latach 1970-80., w drzewostanach dębowych w okolicy Wzgórza Grzywacz i Góry Marii, nie został potwierdzony w inwentaryzacji przyrodniczej w 1997r. Zagrożone wyginięciem w skali światowej żubry występują tylko w zamkniętej hodowli restytucyjnej w Wolińskim Parku Narodowym, na kilkunastu hektarach ogrodzonego kompleksu lasu. Na terenie obszaru leży ostoja ptasia o randze europejskiej Delta Świny E01.*

W odniesieniu zaś do obszaru **Natura 2000 PLB320002 Delta Świny**, informacje zawarte w standardowym formularzu danych wskazują, że „Obszar obejmuje wsteczną deltę Świny, wysoczyznową część wyspy Wolin oraz przybrzeżną strefę Zatoki Pomorskiej. Wsteczna (narastająca w kierunku Zalewu Szczecińskiego) delta rzeki i tereny przyległe. Tworzą ją naturalne i sztuczne ramiona Świny - obejmujące położone między nimi wyspy, południowo-zachodnie wybrzeża wyspy Wolin oraz południowo-wschodnie fragmenty wyspy Uznam, przylegające do Kanalu Piastowskiego. Ponad 70% powierzchni otwartej zajmują słonawy, zbiorowiska halofilnego pól szuwaru oraz płaty szuwaru właściwego. Znikomą część terenu zajmują pola orne. Powierzchnia leśna (kilkanaście % powierzchni lądowej) zajęta jest przez olsy, nadmorskie bory bażynowe, lasy mieszane brzoźowo-dębowe i lasy mieszane bukowo-dębowe. Wysoczyznowa część wyspy Wolin obejmuje pasmo Wolińskiej moreny czołowej z kulminacją na wzniesieniu Grzywacz. Jej obszar pokrywają głównie lasy

- bory sosnowe, lasy mieszane bukowo-dębowe i sosnowo-bukowe, buczyny pomorskie oraz olsy. Nieco ponad 3% powierzchni zajmują jeziora z dominującymi płytkimi jeziorami polodowcowymi. Od północy granicę lądu ustalają klify i niewielkie odcinki wydm. Oraz mniejsze obszary rolnicze i industrialne. Wody Zatoki Pomorskiej obejmują pas przybrzeżnych płytki wód morskich o szerokości 1Mm o głębokości dochodzącej do 10m. Dno dzięki zróżnicowaniu (piaszczyste, glazowiska) stanowi bardzo ważny obszar rozrodu ryb, biotop małży i makro alg. Jest to istotna baza pokarmowa ptaków migrujących i zimujących. Obszar obejmuje ostoję ptasią o randze europejskiej PL001. Występuje w niej, co najmniej 38 gatunków ptaków z Załącznika I Dyrektywy Rady 79/409/EWG, 27 gatunków ptaków z Polskiej Czerwonej Księgi (PCK). Gniazduje ponad 160 gatunków, a liczba stwierdzonych przekracza 240. Jest to ważna ostoja wodniczki - gniazduje tutaj 1-3% populacji krajowej (C1,C6). W okresie lęgowym gnieździ się tutaj ponad 1% populacji krajowej bielika (C1,C6, PCK), i krakwy. Nieregularnie podejmują tutaj lęgi batalion i biegus zmienny. Lęgi wyprowadza tutaj również derkacz (C1). Poza okresem lęgowym na obszarze występują znaczące koncentracje zimujących nurogęsi (C3), gęgaw (C7), bielaczka (C2).”

21a. Lokalizowanie na obszarach szczególnego zagrożenia powodzą nowych obiektów budowlanych.

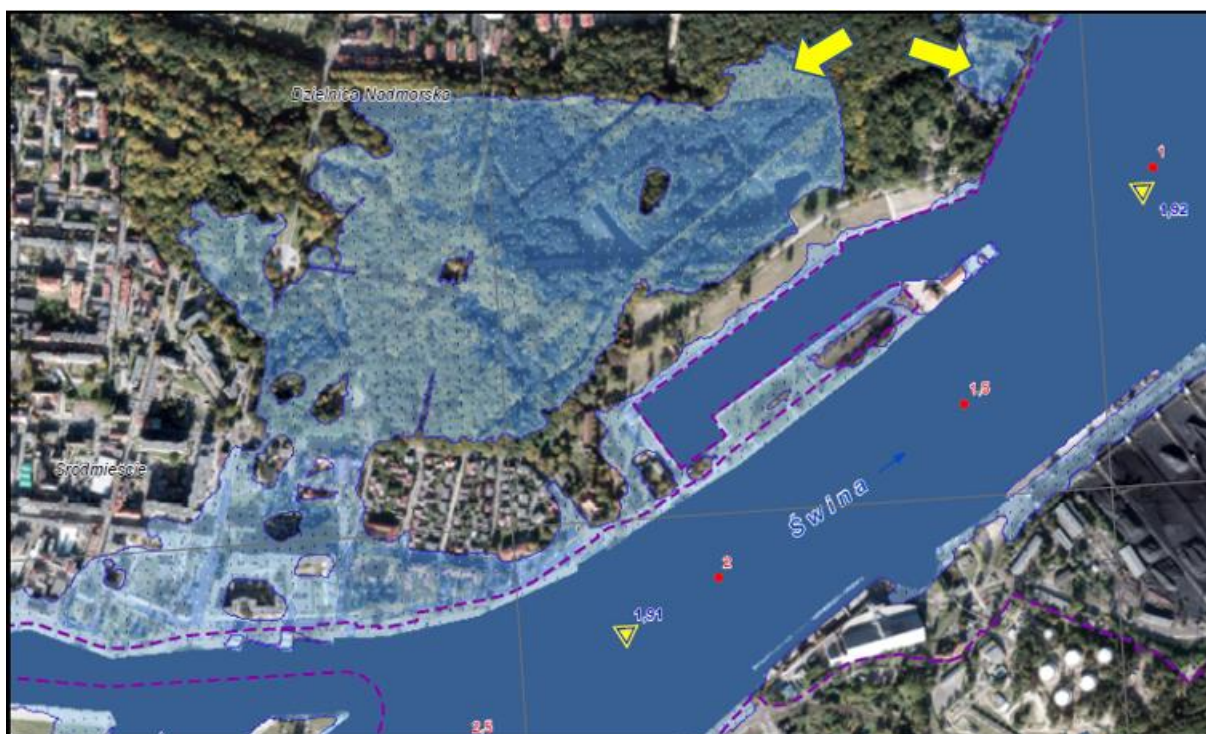
Zgodnie z definicjami zawartymi w ustawie z dnia 7 lipca 1994 r. Prawo budowlane:

- przez **obiekt budowlany** należy rozumieć budynek, **budowlę** bądź **obiekt małej architektury**, wraz z instalacjami zapewniającymi możliwość użytkowania obiektu zgodnie z jego przeznaczeniem, wzniesiony z użyciem wyrobów budowlanych (art.3 pkt 1),
- przez **budowlę** należy rozumieć każdy obiekt budowlany niebędący budynkiem lub obiektem małej architektury, (...) (art. 3 pkt 3),
- zgodnie z załącznikiem ustawy Prawo budowlane **elementy dróg publicznych** i kolejowych dróg szynowych, jak: **skrzyżowania** i węzły, wjazdy, zjazdy, przejazdy, perony, rampy zaliczone zostały do kategorii IV **obiektów budowlanych**,
- zgodnie z załącznikiem ustawy Prawo budowlane **drogi** i kolejowe drogi szynowe zaliczone zostały do kategorii XXV **obiektów budowlanych**,
- zgodnie z załącznikiem ustawy Prawo budowlane sieci, jak: **elektroenergetyczne**, telekomunikacyjne, gazowe, ciepłownicze, wodociągowe, kanalizacyjne oraz rurociągi przesyłowe zaliczone zostały do kategorii XXVI **obiektów budowlanych**.

Zgodnie z przepisami ustawy z dnia 20 lipca 2017 r. Prawo wodne:

- art. 16 pkt 34 lit. a w/w ustawy przez obszary szczególnego zagrożenia powodzią rozumie się obszary, na których prawdopodobieństwo wystąpienia powodzi jest średnie i wynosi 1%,
- art. 390 ust. 1 pkt 1 lit. b w/w ustawy pozwolenie wodnoprawne jest wymagane na lokalizowanie na obszarach szczególnego zagrożenia powodzią nowych obiektów budowlanych,
- art. 395 pkt 10 ustawy Prawo wodne stanowi, że pozwolenia wodnoprawnego albo zgłoszenia wodnoprawnego nie wymaga (...) wyznaczanie szlaku turystycznego pieszego lub rowerowego oraz **budowa**, przebudowa lub remont **drogi rowerowej**, z wyjątkiem prowadzenia dróg rowerowych przez wody powierzchniowe.

Graficzne przedstawienie zasięgu obszarów szczególnego zagrożenia powodzią zawarte jest na mapach zagrożenia powodziowego zamieszczonych na stronie internetowej: wody.isok.gov.pl, przy czym dla obszaru, na którym zlokalizowana jest inwestycja odpowiednie są mapy ŚWINOUJŚCIE-WARSZÓW N-33-77-B-c-1.



Mapa zagrożenia powodziowego ŚWINOUJŚCIE-WARSZÓW N-33-77-B-c-1 – fragment dla lokalizacji inwestycji.

Na podstawie informacji zawartych na mapach zagrożenia powodziowego ŚWINOUJŚCIE-WARSZÓW N-33-77-B-c-1 stwierdzono, że maksymalna rzędna zwierciadła wody dla prawdopodobieństwa wystąpienia powodzi 1% (raz na 100 lat) wynosi 1,92 m n.p.m.

Oznaczenie graficzne głębokości wody dla obszaru inwestycji zaliczono do klasy głębokości wody: 1 - o głębokości $h \leq 0,5$ oraz klasy głębokości 2- $0,5 < h \leq 2,0$ m. Jest to zatem prognozowana wartość warstwy wody [m], która będzie stabilizowała się na istniejącym terenie, w przypadku wystąpienia powodzi o prawdopodobieństwie 1%.

W odniesieniu do **ciągu pieszo-rowerowego I – Aleja Bukowa**, na terenie działki nr 145/34 obr. 0002 Świnoujście nie wnioskuję się o wydanie pozwolenia wodnoprawnego na lokalizowanie na obszarze szczególnego zagrożenia powodzią nowych obiektów budowlanych – **drogi rowerowej**, z uwagi na przywołany wyżej przepis art. 395 pkt 10 ustawy Prawo wodne stanowiący, że *pozwolenia wodnoprawnego albo zgłoszenia wodnoprawnego nie wymaga (...) wyznaczanie szlaku turystycznego pieszego lub rowerowego oraz budowa, przebudowa lub remont drogi rowerowej, z wyjątkiem prowadzenia dróg rowerowych przez wody powierzchniowe*. Z uwagi na powyższe wnioskuję się o wydanie pozwolenia wodnoprawnego na lokalizowanie na obszarze szczególnego zagrożenia powodzią nowych obiektów budowlanych:

- budowy oświetleniowej linii elektroenergetycznej - kabel typu YAKY 4x25mm², o długości około 175,3 m, zagłębionej na głębokości 0,7 m p.p.t.,
- wykonanie 8 punktów oświetlenia ulicznego – lamp na słupach metalowych o zewnętrznej warstwie z tworzywa sztucznego, wysokości 4,4 m,
- kable wprowadzane do słupów układane w rurze osłonowej Ø 50 mm na długości około 0,4 m,
- wykonanie elementów małej architektury tj.: 6 ławek stalowo drewnianych oraz 3 koszy na śmieci – stalowych pojemników obudowanych deskami.

Wykonanie oświetleniowej linii elektroenergetycznej wraz z punktami oświetlenia ulicznego oraz elementami małej architektury – ławkami i koszami na śmieci zlokalizowane będzie na terenie działki nr 145/34 obr. 0002 Świnoujście gm. Świnoujście.

W odniesieniu do **ulicy Jachtowej w Świnoujściu (działki nr 150 i 155/1)**, w miejscu jej skrzyżowania z ciągiem pieszo-jezdnym I – „Droga Forteczna” wnioskuję się o udzielenie pozwolenia wodnoprawnego na lokalizowanie na obszarze szczególnego zagrożenia powodzią nowych obiektów budowlanych:

- wykonanie oświetleniowej linii elektroenergetycznej o długości około 7 m, ułożonej na głębokości 0,7 m p.p.t. - kabel typu YAKY 4x25mm²,

- 1 punkt oświetlenia ulicznego – lampa na słupie metalowym o zewnętrznej warstwie z tworzywa sztucznego, wysokości 4,4 m,
- kable wprowadzane do słupów układane w rurze osłonowej Ø 50 mm na długości 0,4 m.

Teoretyczna strefa zasięgu wód powodziowych wyznaczona na podstawie map zagrożenia powodziowego oznaczona została następującymi współrzędnymi geodezyjnymi, zgodnie z załącznikiem graficznym operatu wodnoprawnego (PZT/01):

WSPÓLRZĘDNE GEODEZYJNE			WP13	5976359.80	5452063.14
PKT	X	Y	WP14	5976336.52	5452080.97
WP1	5976278.62	5451903.26	WP15	5976322.92	5452070.17
WP2	5976298.31	5451917.65	WP16	5976326.10	5452083.56
WP3	5976309.31	5451922.94	WP17	5976315.94	5452087.58
WP4	5976329.21	5451908.97	WP18	5976301.70	5452093.62
WP5	5976341.91	5451933.53	WP19	5976393.98	5452312.07
WP6	5976344.87	5451971.52	WP20	5976377.47	5452313.98
WP7	5976373.55	5451986.66	WP21	5976369.91	5452315.56
WP8	5976376.62	5452000.31	WP22	5976351.65	5452313.55
WP9	5976366.21	5452026.31	WP23	5976324.45	5452303.18
WP10	5976349.22	5452035.72	WP24	5976313.12	5452301.60
WP11	5976350.23	5452044.40	WP25	5976302.74	5452308.55
WP12	5976361.07	5452046.94			

Zasilanie oświetleniowej linii elektroenergetycznej w obrębie ciągu pieszo-rowerowego I Aleja Bukowa (dz. nr 145/34) oraz w obrębie skrzyżowania istniejącej ulicy Jachtowej i projektowanej „Drozdzie Fortecznej” (działek nr 150, 155/1) realizowane jest z szafki oświetleniowej SO nr 005 przy skrzyżowaniu ul. Uzdrowskiej oraz Alei Interferie – **poza obszarem szczególnego zagrożenia powodzią**. W odniesieniu do zabezpieczenia przeciwporażeniowego dla instalacji stwierdza się, że prąd zadziałania urządzenia zabezpieczającego wynosi 85 A, dla impedancji pętli zwarcia warunk samoczynnego wyłączenia zasilania przez zabezpieczenie obwodu w szafce oświetleniowej jest spełniony i **ochrona przeciwporażeniowa jest skuteczna**. Kable wprowadzane do słupów układane będą w rurze osłonowej Ø 50 mm na długości 0,4 m.

Długość odcinków oświetleniowej linii elektroenergetycznej przyjmowana jest jako długość linii zasilającej oraz suma odcinków (o długości 0,4 m) służących do wprowadzenia kabla do punktów oświetleniowych, jak niżej:

- Linia elektroenergetyczna w obrębie ciągu pieszo – rowerowego I – Aleja Bukowa (dz. nr 145/34) długość linii około 172,1 m + długość odcinków przyłączeniowych (8*0,4 m) = około 175,3m;

- Linia elektroenergetyczna w obrębie przebudowywanej skrzyżowania (dz. nr 150 i 155/1) długość linii około 6,6 m + odcinek przyłączeniowy (1*0,4 m) = około 7m.

Wymagania względem pozwolenia wodnoprawnego, a więc i zawartości dokumentacji wodnoprawnej dla działań polegających na lokalizowaniu na obszarach szczególnego zagrożenia powodzią zawarte zostały w *Rozporządzeniu Ministra Gospodarki Morskiej i Żeglugi Śródlądowej oraz Ministra Inwestycji i Rozwoju z dnia 24 stycznia 2019 r. w sprawie zakresu wymagań, jakie dla obiektów budowlanych lokalizowanych na obszarach szczególnego zagrożenia powodzią może określać pozwolenie wodnoprawne*. Z uwagi na powyższe, odniesiono się do poszczególnych wymagań zawartych w w/w rozporządzeniu, w zakresie zamierzonego przez wnioskodawcę lokalizowania poszczególnych odcinków i elementów obiektów budowlanych, wykonywanych w ramach realizacji inwestycji pn.: „Budowa i przebudowa ul. Jachtowej w Świnoujściu” i „Budowa parkingu w rejonie Fortu Anioła (teren elementarny 34 KS) wraz z dojazdem do ul. Uzdrowskiej w Świnoujściu”, w zakresie wyznaczonego obszaru szczególnego zagrożenia powodzią, jak niżej:

1) lokalizacji obiektu budowlanego na działce budowlanej - w zakresie dostosowania usytuowania względem kierunku przepływu wody powodziowej;

- w zasięgu wód powodziowych znajdować się będą działki nr **145/34** (ciąg pieszo – rowerowy I – Aleja Bukowa) oraz **dz. nr 150 i 155/1** (skrzyżowanie ulicy Jachtowej i proj. „Drogi Fortecznej”) obr. 0002 Świnoujście, gm. Świnoujście.

W granicach działki nr 145/34 obr. 0002 Świnoujście w obszarze szczególnego zagrożenia powodzią lokalizowana będzie oświetleniowa linia elektroenergetyczna o długości 175,3 m, położona na głębokości 0,7 m p.p.t. Obiekt ten, wykonany jako podziemny nie jest zagrożony i nie wymaga dostosowania do kierunku przepływu wód powodziowych. Urządzenia budowlane, tj. 8 lamp oświetlenia ulicznego – słupy metalowe o zewnętrznej warstwie z tworzywa sztucznego, wysokości 4,4 m posadowione będą na fundamentach betonowych – nie są zagrożone i nie wymagają dostosowania do kierunku przepływu wód powodziowych. Elementy małej architektury - 6 ławek stalowo drewnianych oraz 3 kosze na śmieci – stalowe pojemniki obudowane deskami posadowione będą na fundamentach betonowych, zapewniających zabezpieczenie przed porwaniem i przemieszczeniem w przypadku zalania terenu przez wody powodziowe. Dodatkowo należy stwierdzić, że wskazane obiekty budowlane zlokalizowane są równolegle do Basenu Północnego (340 m od linii obiektów

budowlanych) oraz rzeki Świny (520 m od linii obiektów budowlanych). Analiza map zagrożenia powodziowego wskazuje dodatkowo, że omawiany teren nie jest zagrożony przez przepływające wody powodziowe, lecz pozostają w ich zasięgu, ze względu na rzędne terenu od 1,04 do 1,27 m n.p.m., a więc poniżej rzędnej 1,92 m n.p.m. założonej dla obszarów, na których prawdopodobieństwo wystąpienia powodzi jest średnie i wynosi 1% (raz na 100 lat).

W granicach działki nr 150 i 155/1 obr. 0002 Świnoujście, w obszarze szczególnego zagrożenia powodzią planowana jest budowa oświetleniowej linii elektroenergetycznej o długości 7 m, położonej na głębokości 0,7 m p.p.t. Obiekt ten, jako podziemny nie jest zagrożony i nie wymaga dostosowania do kierunku przepływu wód powodziowych. Urządzenia budowlane, tj. 1 lampa oświetlenia ulicznego – słup metalowy o zewnętrznej warstwie z tworzywa sztucznego, wysokości 4,4 m posadowiony będzie na fundamencie betonowym – nie jest zagrożony i nie wymaga dostosowania do kierunku przepływu wód powodziowych. Nadmienić należy, że wskazane obiekty budowlane zlokalizowane są równoległe do rzeki Świny (130 m od linii obiektu budowlanego). Analiza map zagrożenia powodziowego wskazuje dodatkowo, że omawiany teren nie jest zagrożony przez przepływające wody powodziowe, lecz pozostaje w ich zasięgu, ze względu na rzędne terenu od 1,63 do 1,68 m n.p.m., a więc poniżej rzędnej 1,92 m n.p.m. założonej dla obszarów, na których prawdopodobieństwo wystąpienia powodzi jest średnie i wynosi 1% (raz na 100 lat). Obiekty budowlane zarówno w obrębie ciągu pieszo - rowerowego I – Aleja Bukowa jak również w obrębie skrzyżowania ulicy Jachtowej z „Drogą Forteczną” osłonięte są od zachodu i południa, a więc z kierunków biegu rzeki Świny istniejącą zabudową mieszkaniową, drogową oraz zadziwieniami, co wyklucza pochód kry z tego kierunku, zgodnie z biegiem koryta Świny.

2) doboru rozwiązań architektoniczno-budowlanych i materiałowych, w tym dotyczących:

a) konstrukcji obiektu budowlanego - w zakresie jej dostosowania do wyporu w czasie zalania wodami powodziowymi oraz naporu wody i kry,

- konstrukcja obiektu budowlanego tj. planowanej do budowy w granicach działki **nr 143/34 obr. 0002 Świnoujście** oświetleniowej linii elektroenergetycznej o długości 175,3 m, położonej na głębokości 0,7 m p.p.t. nie wymaga dostosowania do wyporu w czasie zalania wodami powodziowymi oraz naporu kry. Linia elektroenergetyczna jest wykonana **jako podziemna**, nie wymaga dodatkowego dociążania ani kotwienia. Urządzenia budowlane, tj. 8 lamp oświetlenia ulicznego – słupy metalowe o zewnętrznej warstwie z tworzywa

sztucznego, wysokości 4,4 m posadowione będą na fundamentach betonowych – nie są zagrożone i nie wymagają dostosowania do wyporu w czasie zalania wodami powodziowymi oraz naporu kry. Słupy oświetleniowe nie wymagają dodatkowego dociążania lub kotwienia. Elementy małej architektury - 6 ławek stalowo drewnianych oraz 3 kosze na śmieci – stalowych pojemników obudowanych deskami posadowione na fundamentach betonowych, zapewniających zabezpieczenie przed porwaniem i przemieszczeniem w przypadku zalania terenu przez wody powodziowe. Nie wymagają dociążania i kotwienia w celu dostosowania do wyporu w czasie zalania i naporu wody i kry. Przedmiotowe urządzenia budowlane oraz elementy małej architektury nie będą stanowiły przeszkody dla przepływu wód powodziowych bądź też pochodzących z kry. Nie wymagają również specjalnego dostosowania w kontekście możliwej do wystąpienia powodzi – dopuszcza ich uszkodzenie bądź zniszczenie, w przypadku powodzi i pochodzących z kry.

- konstrukcja obiektu budowlanego, tj. planowanej do budowy na terenie działek **nr 150 i 155/1 obr. 0002 Świnoujście** oświetleniowej linii elektroenergetycznej o długości 7 m, położonej na głębokości 0,7 m p.p.t. Obiekt ten nie jest zagrożony i nie wymaga dostosowania do wyporu w czasie zalania wodami powodziowymi oraz naporu wody i kry. Urządzenia budowlane, tj. 1 lampa oświetlenia ulicznego – słup metalowy o zewnętrznej warstwie z tworzywa sztucznego, wysokości 4,4 m posadowiony będzie na fundamencie betonowym – nie jest zagrożony i nie wymaga dostosowania do wyporu w czasie zalania wodami powodziowymi oraz naporu wody i kry.

b) kondygnacji obiektu budowlanego - w zakresie ich liczby oraz wysokości usytuowania poziomu posadzki najniższej kondygnacji nad poziom wody o prawdopodobieństwie wystąpienia powodzi wynoszącym 1%;

- projektowana na terenie działki nr 145/34 budowa oświetleniowej linii elektroenergetycznej w obrębie ciągu pieszo-rowerowego I – Aleja Bukowa wraz z wykonaniem 8 punktów oświetlenia ulicznego oraz elementów małej architektury - 6 ławek stalowo drewnianych oraz 3 koszy na śmieci nie stanowią obiektów kubaturowych, zatem konstrukcja oraz zastosowane materiały budowlane pozwalają wykluczyć wpływ wyporu, naporu wody i kry w czasie zalania wodami powodziowymi. Planowane do wykonania obiekty budowlane nie są budynkami w rozumieniu przepisów Prawo budowlane, w ich konstrukcji **nie sposób wyodrębnić kondygnacji i posadzki**, jako elementów

konstrukcyjnych. Projektowana oświetleniowa linia elektroenergetyczna wykonana będzie jako podziemna. Punkty oświetlenia ulicznego oraz elementy małej architektury – ławki i kosze na śmieci nie wymagają dostosowania i zabezpieczenia w zakresie dostosowania do zalania w przypadku wystąpienia powodzi.

- projektowana na terenie działkach nr 150 i 155/1 budowa oświetleniowej linii elektroenergetycznej wraz z wykonaniem 1 punktu oświetlenia ulicznego nie stanowią również obiektów kubaturowych, zatem konstrukcja oraz zastosowane materiały budowlane pozwalają wykluczyć wpływ wyporu, naporu wody i kry w czasie zalania wodami powodziowymi. Planowane do wykonania obiekty budowlane nie są budynkami w rozumieniu przepisów Prawo budowlane, w ich konstrukcji **nie sposób wyodrębnić kondygnacji i posadzki**, jako elementów konstrukcyjnych. Projektowana oświetleniowa linia elektroenergetyczna wykonana będzie jako podziemna. Punkt oświetlenia – stalowy słup oświetleniowy nie wymaga dostosowania i zabezpieczenia w zakresie dostosowania do zalania w przypadku wystąpienia powodzi.

3) sposobu posadowienia obiektu budowlanego - w zakresie jego powiązania z gruntem, w zależności od parametrów zasięgu i głębokości wody o prawdopodobieństwie wystąpienia powodzi wynoszącym 1%;

- w odniesieniu do projektowanej w obrębie ciągu pieszo – rowerowego I – Aleja Bukowa na terenie działki nr 145/34 oświetleniowej linii elektroenergetycznej, będzie ona ułożona na głębokości około 0,7 m p.p.t. – poza wpływem wód powodziowych. Projektowane punkty oświetlenia ulicznego – słupy metalowe o zewnętrznej warstwie z tworzywa sztucznego, wysokości 4,4 m posadowione będą na fundamentach betonowych. Przy założeniu projektowanych rzędnych drogi rowerowej w zakresie od 1,04 do 1,27 oraz rzędnej zwierciadła wody dla prawdopodobieństwa wystąpienia powodzi 1% (raz na 100 lat) wynosi 1,92 m n.p.m. woda będzie sięgała od 65 cm do 88 cm od podstawy słupa. Zalanie słupów oświetlenia ulicznego nie spowoduje ich porwania i przemieszczenia, z uwagi na posadowienia na fundamentach betonowych. Otwory rewizyjne w słupach ulokowane będą na wysokości 30 cm od ich podstawy. Powyższe również nie wpływa na zabezpieczanie przeciwpowodziowe i nie wymaga dostosowania do zasięgu i głębokości wód powodziowych. Otwory rewizyjne nie są i nie będą używane do odłączania zasilania w przypadku wystąpienia powodzi. Zasilanie oświetleniowej linii elektroenergetycznej w obrębie ciągu pieszo-rowerowego I Aleja Bukowa (dz. nr 145/34) oraz w obrębie ulicy Jachtowej (działki nr 150 i 155/1) realizowane będzie z szafki oświetleniowej SO nr 005 przy skrzyżowaniu ul. Uzdrowskiej oraz Alei Interferie – **poza obszarem szczególnego**

zagrożenia powodzą. W odniesieniu do zabezpieczenia przeciwporażeniowego dla instalacji stwierdza się, że prąd zadziałania urządzenia zabezpieczającego wynosi 85 A, dla impedancji pętli zwarcia warunek samoczynnego wyłączenia zasilania przez zabezpieczenie obwodu w szafce oświetleniowej jest spełniony i **ochrona przeciwporażeniowa jest skuteczna** – w przypadku kontaktu wody z instalacją dochodzi do automatycznego odłączenia zasilania. Kable wprowadzane do słupów układane będą w rurze osłonowej Ø 50 mm na długości 0,4 m. Projektowane w obrębie ciągu pieszo – rowerowego I – Aleja Bukowa obiekty małej architektury - 6 ławek stalowo drewnianych oraz 3 kosze na śmieci – stalowe pojemniki obudowane deskami posadowione będą na fundamentach betonowych, na rzędnych projektowanych terenu od 1,04 do 1,27 m n.p.m. W przypadku wystąpienia powodzi, przy rzędne wody 1,92 m n.p.m. będą całkowicie zalane w wodą. Zalanie elementów małej architektury nie spowoduje ich porwania i przemieszczenia, z uwagi na posadowienia na fundamentach betonowych. Elementy te nawet w przypadku oderwania od fundamentu, nie stanowią zagrożenia ani utrudnienia w ochronie przeciwpowodziowej. Nie planuje się i nie wymaga żadnych dodatkowych rozwiązań technicznych i zabezpieczeń.

- w odniesieniu do projektowanej na terenie działek nr 150 i 155/1 oświetleniowej linii elektroenergetycznej, będzie ona ułożona na głębokości około 0,7 m p.p.t. – poza wpływem wód powodziowych. Projektowany punkt oświetlenia ulicznego –słup metalowy o zewnętrznej warstwie z tworzywa sztucznego, wysokości 4,4 m posadowiony będzie na fundamencie betonowym. Przy założeniu projektowanych rzędnych drogi w zakresie od 1,63 do 1,68 oraz rzędnej zwierciadła wody dla prawdopodobieństwa wystąpienia powodzi 1% (raz na 100 lat) wynoszącej 1,92 m n.p.m. woda będzie sięgała do 30 cm od podstawy słupa. Zalanie słupów oświetlenia ulicznego nie spowoduje ich porwania i przemieszczenia, z uwagi na posadowienia na fundamentach betonowych. Otwór rewizyjny słupa ulokowany będzie na wysokości około 30 cm od jego podstawy. Powyższe również nie wpływa na zabezpieczanie przeciwpowodziowe i nie wymaga dostosowania do zasięgu i głębokości wód powodziowych. Otwory rewizyjne nie są i nie będą używane do odłączania zasilania w przypadku wystąpienia powodzi. Zasilanie oświetleniowej linii elektroenergetycznej w obrębie ciągu pieszo-rowerowego I Aleja Bukowa (dz. nr 145/34) oraz w obrębie ulicy Jachtowej (działki nr 150 i 155/1) realizowane będzie z szafki oświetleniowej SO nr 005 przy skrzyżowaniu ul. Uzdrowskiej oraz Alei Interferie – **poza obszarem szczególnego zagrożenia powodzą.** W odniesieniu do zabezpieczenia przeciwporażeniowego dla

instalacji stwierdza się, że prąd zadziałania urządzenia zabezpieczającego wynosi 85 A, dla impedancji pętli zwarcia warunek samoczynnego wyłączenia zasilania przez zabezpieczenie obwodu w szafce oświetleniowej jest spełniony i **ochrona przeciwporażeniowa jest skuteczna** – w przypadku kontaktu wody z instalacją dochodzi do automatycznego odłączenia zasilania. Kable wprowadzane do słupów układane będą w rurze osłonowej Ø 50 mm na długości 0,4 m.

4) urządzeń budowlanych związanych z danym obiektem budowlanym w zakresie ich usytuowania oraz zastosowanych rozwiązań techniczno-materiałowych.

- projektowane oświetleniowe linie elektroenergetyczne zlokalizowane w obrębie ciągu pieszo – rowerowego I – Aleja Bukowa na terenie działki nr 145/34 oraz w obrębie ulicy Jachtowej (skrzyżowanie ulicy Jachtowej z ciągiem pieszo-jezdnym I – „Droga forteczna”) na terenie działek nr 150 i 155/1 zasilać będą punkty oświetlenia ulicznego – łącznie 9 słupów metalowych o zewnętrznej warstwie z tworzywa sztucznego, wysokości 4,4 m posadowionych na fundamentach betonowych. Sposób powiązania z gruntem, poprzez posadowienie na fundamentach betonowych zabezpiecza urządzenia budowlane przed porwaniem i przepięszczeniem w przypadku wystąpienia powodzi. Otwory rewizyjne w słupach ulokowane będą na wysokości 30 cm od ich podstawy. Powyższe również nie wpływa na zabezpieczanie przeciwpowodziowe i nie wymaga dostosowania do zasięgu i głębokości wód powodziowych. Otwory rewizyjne nie są i nie będą używane do odłączania zasilania w przypadku wystąpienia powodzi. Zasilanie oświetleniowej linii elektroenergetycznej w obrębie ciągu pieszo-rowerowego I Aleja Bukowa (dz. nr 145/34) oraz w obrębie ulicy Jachtowej (działki nr 150 i 155/1) realizowane będzie z szafki oświetleniowej SO nr 005 przy skrzyżowaniu ul. Uzdrowskiej oraz Alei Interferie – **poza obszarem szczególnego zagrożenia powodzią**. W odniesieniu do zabezpieczenia przeciwporażeniowego dla instalacji stwierdza się, że prąd zadziałania urządzenia zabezpieczającego wynosi 85 A, dla impedancji pętli zwarcia warunek samoczynnego wyłączenia zasilania przez zabezpieczenie obwodu w szafce oświetleniowej jest spełniony i **ochrona przeciwporażeniowa jest skuteczna** – w przypadku kontaktu wody z instalacją dochodzi do automatycznego odłączenia zasilania. Kable wprowadzane do słupów układane będą w rurze osłonowej Ø 50 mm na długości 0,4 m. Przedmiotowe urządzenia budowlane nie będą stanowiły przeszkody dla przepływu wód powodziowych bądź też pochodzących z kry. Nie wymagają również specjalnego dostosowania w kontekście

możliwej do wystąpienia powodzi – dopuszcza ich uszkodzenie bądź zniszczenie, w przypadku pochodzą kry.

Nadmienić należy, że powyższa analiza przeprowadzona zgodnie z założeniami zawartymi w *Rozporządzeniu Ministra Gospodarki Morskiej i Żeglugi Śródlądowej oraz Ministra Inwestycji i Rozwoju z dnia 24 stycznia 2019 r. w sprawie zakresu wymagań, jakie dla obiektów budowlanych lokalizowanych na obszarach szczególnego zagrożenia powodzią może określać pozwolenie wodnoprawne* odnosi się do lokalizowania projektowanego obiektu budowlanego względem zasięgu obszaru szczególnego zagrożenia powodzią wyznaczonego na podstawie map zagrożenia powodziowego.

Na podstawie powyższej analizy należy stwierdzić, że nie wymaga się ustanowienia w pozwoleniu wodnoprawnym dodatkowych wymagań dla obiektów budowlanych lokalizowanych na obszarze szczególnego zagrożenia powodzią.

21. Opis i lokalizacja urządzenia wodnego.

Nie dotyczy – w ramach realizacji inwestycji nie przewiduje się wykonywania urządzeń wodnych w rozumieniu przepisów art. 16 pkt 65 oraz art. 17 ust. 1 pkt 3 i pkt 4 ustawy Prawo wodne.

22. Określenie w m³ maksymalnej ilości wód opadowych lub roztopowych odprowadzonych do ziemi, wyrażoną w m³/s, czas wyrażony w dniach, kiedy następuje odprowadzanie wód opadowych lub roztopowych do wód, średniej ilości wód opadowych lub roztopowych wyrażoną w m³/rok, powierzchnię rzeczywistą i zredukowaną zlewni odwadnianej przez każdy wylot.

Nie dotyczy – w ramach realizacji inwestycji nie planuje się wprowadzania do środowiska – do wód, do ziemi lub urządzeń wodnych wód opadowych i roztopowych w rozumieniu przepisów art. 34 oraz art. 35 ust. 3 pkt 7 ustawy Prawo wodne.

23. Określenie dopuszczalnych ilości substancji zanieczyszczających, oraz przewidywany sposób i efekt ich oczyszczania.

Nie dotyczy - w ramach realizacji inwestycji nie planuje się wprowadzania do środowiska tj. do wód, do ziemi lub urządzeń wodnych wód opadowych i roztopowych w rozumieniu przepisów art. 34 oraz art. 35 ust. 3 pkt 7 ustawy Prawo wodne.

24. Informacje o sposobie i zakresie prowadzenie pomiarów ilości i jakości ścieków wprowadzanych do wód, do ziemi lub do urządzeń kanalizacyjnych.

Nie dotyczy - w ramach realizacji inwestycji nie planuje się wprowadzania do środowiska tj. do wód, do ziemi lub urządzeń wodnych ścieków lub wód opadowych i roztopowych w rozumieniu przepisów art. 34 oraz art. 35 ust. 3 pkt 7 ustawy Prawo wodne.

25. Zalecenia dla zakładu – w zakresie lokalizowania na obszarze szczególnego zagrożenia powodzią nowych obiektów budowlanych.

Z uwagi na charakter wnioskowanych uprawnień – lokalizowanie na obszarze szczególnego zagrożenia powodzią nowych obiektów budowlanych, nie ma potrzeby ustalania specjalnych zaleceń dla wnioskodawcy. W ramach realizacji zadania nie zachodzi konieczność konserwacji i utrzymania urządzeń wodnych, prowadzenia pomiarów ilości i jakości wprowadzanych do środowiska ścieków bądź przeprowadzania przeglądów urządzeń oczyszczających. Prace budowlane powinny być prowadzone zgodnie z projektem budowlanym, z zachowaniem norm i przepisów branżowych, z zachowaniem postanowień zezwoleń i zgłoszeń uzyskanych w procesie inwestycyjnym.

26. Dane do pozwolenia wodnoprawnego:

➤ **Wnioskodawca:**

Prezydent Miasta Świnoujście

ul. Wojska Polskiego 1/5, 72-600 Świnoujście

➤ **Zakres wnioskowanego pozwolenia wodnoprawnego:**

Lokalizowanie na obszarach szczególnego zagrożenia powodzią nowych obiektów budowlanych tj. budowy oświetleniowej linii elektroenergetycznej – kabel typu YAKY 4x25mm² długości 175,3 m, ułożonej na głębokości 0,7 m, 8 punktów oświetlenia ulicznego – metalowych słupów o zewnętrznej warstwie z tworzywa sztucznego, wysokości 4,4 m, elementów małej architektury - 6 ławek stalowo drewnianych oraz 3 koszy na śmieci – stalowych pojemników obudowanych deskami, na terenie działki nr 145/34 obr. 0002 Świnoujście gm. Świnoujście, w obrębie ciągu pieszo-rowerowego I – Aleja bukowa oraz budowy oświetleniowej linii elektroenergetycznej - kabel typu YAKY 4x25mm² o długości 7 m, położonej na głębokości 0,7 m p.p.t., 1 punktu oświetlenia ulicznego – metalowy słup o

zewnątrznej warstwie z tworzywa sztucznego, wysokości 4,4 m, na terenie działek nr 150 i 155/1 obr. 0002 Świnoujście gm. Świnoujście.

Kable wprowadzane do słupów układane w rurze osłonowej Ø 50 mm na długości 0,4 m.

➤ **Okres obowiązywania pozwolenia wodnoprawnego:**

Nie ustala się czasu obowiązywania pozwolenia wodnoprawnego w zakresie lokalizowania na obszarach szczególnego zagrożenia powodzią nowych obiektów budowlanych, zgodnie z art. 400 ust. 1 ustawy Prawo wodne.

ZAŁĄCZNIK NR 1

Opis prowadzenia zamierzonej działalności niezawierający określeń specjalistycznych.

Zakładem ubiegającym się o udzielenie pozwolenia wodnoprawnego jest Prezydent Miasta Świnoujście, ul. Wojska Polskiego 1/5, 72-600 Świnoujście. Celem zamierzonego lokalizowania na obszarach szczególnego zagrożenia powodzią nowych obiektów budowlanych jest realizacja zadania pn.: „Budowa i przebudowa ul. Jachtowej w Świnoujściu” i „Budowa parkingu w rejonie Fortu Anioła (teren elementarny 34 KS) wraz z dojazdem do ul. Uzdrowskiej w Świnoujściu”. W ramach realizacji zadania oraz udzielonego pozwolenia wodnoprawnego inwestor powinien uzyskać pozwolenie wodnoprawne na lokalizowanie na obszarze szczególnego zagrożenia powodzią (na obszarze szczególnego zagrożenia powodzią od morza na których prawdopodobieństwo wystąpienia powodzi jest średnie i wynosi 1% (raz na 100 lat) nowych obiektów budowlanych – budowy oświetleniowej linii elektroenergetycznej – kabel typu YAKY 4x25mm² długości około 175,3 m, ułożonej na głębokości 0,7 m, 8 punktów oświetlenia ulicznego – metalowych słupów o zewnętrznej warstwie z tworzywa sztucznego, wysokości 4,4 m, elementów małej architektury - 6 ławek stalowo drewnianych oraz 3 koszy na śmieci – stalowych pojemników obudowanych deskami, na terenie działki nr 145/34 obr. 0002 Świnoujście gm. Świnoujście, w obrębie ciągu pieszo-rowerowego I – Aleja bukowa oraz budowy oświetleniowej linii elektroenergetycznej - kabel typu YAKY 4x25mm² o długości około 22 m, położonej na głębokości 0,7 m p.p.t., 1 punktu oświetlenia ulicznego – metalowy słup o zewnętrznej warstwie z tworzywa sztucznego, wysokości 4,4 m, na terenie działek nr 150 i 155/1 obr. 0002 Świnoujście gm. Świnoujście.

Konieczność uzyskania pozwolenia wodnoprawnym we wnioskowanym zakresie wynika z art. 390 ust. 1 pkt 1 lit. b ustawy Prawo wodne. Planowane zamierzenie inwestycyjne, w zakresie budowy oświetleniowej linii elektroenergetycznej, punktów oświetlenia ulicznego oraz elementów małej architektury w obrębie projektowanego ciągu pieszo-rowerowego I – Aleja Bukowa oraz budowy oświetleniowej linii elektroenergetycznej z punktem oświetlenia ulicznego i związane z tym lokalizowanie na obszarze szczególnego zagrożenia powodzią nowych obiektów budowlanych, realizowane będzie na terenie działek nr 145/34, 150 i 155/1 obr. 0002 Świnoujście, gm. Świnoujście, znajdujących się na terenie objętym postanowieniami miejscowego planu zagospodarowania przestrzennego – Uchwała NR XLVIII/384/2013 Rady Miasta Świnoujście z dnia 19 grudnia 2013 r. w sprawie miejscowego planu zagospodarowania przestrzennego miasta Świnoujście – rejon Basenu Północnego i fortów, ogłoszonego w Dzienniku Urzędowym Województwa Zachodniopomorskiego z dnia 30 stycznia 2014 r. (Poz. 468).

Inwestycja realizowana jest **na zasadach określonych w ustawie z dnia 10 kwietnia 2003 r. o szczególnych zasadach przygotowywania i realizacji inwestycji w zakresie dróg publicznych** (T.j. Dz. U. z 2022 r. poz. 176), z uwagi na powyższe wnioskodawca nie przedkładał wraz z wnioskiem o udzielenie pozwolenia wodnoprawnego wypisu i wyrysu z miejscowego planu zagospodarowania przestrzennego. Organ zaś nie analizuje zgodności pozwolenia wodnoprawnego z postanowieniami miejscowego planu zagospodarowania przestrzennego **oraz udziela zgody wodnoprawnej w terminie nie dłuższym niż 30 dni** od dnia złożenia wniosku, zgodnie z art. 11d ust. 4 w/w ustawy.

Zakres wnioskowanych uprawnień tj. lokalizowanie na obszarach szczególnego zagrożenia powodzią nowych obiektów budowlanych, związane z realizacją zadania pn.: „Przebudowa ul.

Rogozińskiego w Świnoujściu” zalicza się do **przedsięwzięć mogących potencjalnie znacząco oddziaływać na środowisko**, dla której wnioskodawca uzyskał decyzję o środowiskowych uwarunkowaniach realizacji przedsięwzięcia, zgodnie z §3 ust. 1 pkt 62 Rozporządzenia Rady Ministrów z dnia 10 września 2019 r. w sprawie przedsięwzięć mogących zawsze znacząco oddziaływać na środowisko - *drogi o nawierzchni twardej o całkowitej długości przedsięwzięcia powyżej 1 km inne niż wymienione w § 2 ust. 1 pkt 31 i 32 lub obiekty mostowe w ciągu drogi o nawierzchni twardej, z wyłączeniem przebudowy dróg lub obiektów mostowych, służących do obsługi stacji elektroenergetycznych i zlokalizowanych poza obszarami objętymi formami ochrony przyrody, o których mowa w art. 6 ust. 1 pkt 1-5, 8 i 9 ustawy z dnia 16 kwietnia 2004 r. o ochronie przyrody.*

Objęte wnioskiem działania tj. lokalizowanie na obszarze szczególnego zagrożenia powodzią nowych obiektów budowlanych nie znajduje się i nie jest związane z morskimi wodami wewnętrznymi ani też nie są zlokalizowane na terenie portu morskiego.